

# Peniscancer

## Nationellt register för peniscancer

Redovisning av material för år 2000 – 2005



Denna rapport är framtagen av styrgruppen för Nationellt register för peniscancer i samarbete med Regionalt Onkologiskt Centrum

### **Styrgruppen**

**Torgny Windahl, ordf**, Urologkliniken, Universitetssjukhuset, Örebro

**Peter Kirrander**, Urologkliniken, Universitetssjukhuset, Örebro

**Rene Blom**, Onkologkliniken, Universitetssjukhuset, Linköping

**Christer Ahlstrand**, Urologkliniken, Universitetssjukhuset, Linköping

**Svante Bergdahl** Urologkliniken, Sahlgrenska Universitetssjukhuset, Göteborg

**Peter Ekman**, Urologiska kliniken, Karolinska sjukhuset, Solna

**Lars Holmberg**, Regionalt Onkologiskt Centrum i Uppsala/Örebroregionen, Uppsala

**Hans Modig**, Onkologkliniken, Norrlands universitetssjukhus, Umeå

**Jan-Gunnar Sjödin**, Urologkliniken, Norrlands universitetssjukhus, Umeå

**Bengt Friedrich**, Urologkliniken, Norrlands universitetssjukhus, Umeå

**Jörgen Oldbring**, Urologkliniken, Universitetssjukhuset MAS, Malmö

**Bengt Uvelius**, Urologkliniken, Universitetssjukhuset, Lund

### **Regionalt Onkologiskt Centrum i Uppsala/Örebroregionen**

Marit Holmqvist

Karin Hellström

Jana Howe

### **Regionalt Onkologiskt Centrum**

i Uppsala/Örebroregionen

Akademiska sjukhuset

751 85 UPPSALA

Tel 018 - 15 19 10

ROC december 2006

Publicerat endast på ROC:s hemsida [www.roc.se](http://www.roc.se)

Omslag och layout: Jana Howe

# Innehåll

Inledning.....	1
Bakgrund.....	1
Antal nya fall av peniscancer i Sverige, 1970 - 2004.....	1
Nationellt register för peniscancer.....	2
Nationellt register för peniscancer 2000 - 2005.....	3
Antal fall per län och år.....	3
Täckningsgrad i procent mot Regionala tumörregistret per år.....	3
Antal fall per anmälände sjukhus och år.....	4
Antal fall som remitterats vidare.....	6
Antal fall per region och år.....	7
Ålder vid diagnos per år.....	7
Andel fall per åldersgrupp.....	7
Andel fall per pT-stadium.....	8
pT-stadium per region.....	8
pT-stadium per år.....	9
Andel fall per grad.....	9
Grad per år.....	9
pT-stadium per grad.....	10
Andel fall per N-stadium uppdelat på pT-stadium.....	10
N-stadium per år.....	11
pT-stadium per N-stadium.....	11
M-stadium per år.....	11
M-stadium per N-stadium (N1-N3).....	12
pT-stadium per M-stadium.....	12
Antal fall med annan tumörtyp än skivepitelcancer.....	13
Tumörstorlek (cm).....	13
HPV-test.....	13
Papillomvirustyper.....	14
Primärbehandling.....	14
Antal fall per typ av primärbehandling.....	14
Primärbehandling per år (Givna behandlingskombinationer).....	15
Lymfkörtelutrymning.....	16
Antal körtelutrymda per pT-stadium och grad.....	16
Antal av pT $\geq$ 1/G $\geq$ 2 som körtelutrymts per år.....	17
Antal av pT $\geq$ 1/G $\geq$ 2 som körtelutrymts per år för patienter < 70 år.....	18

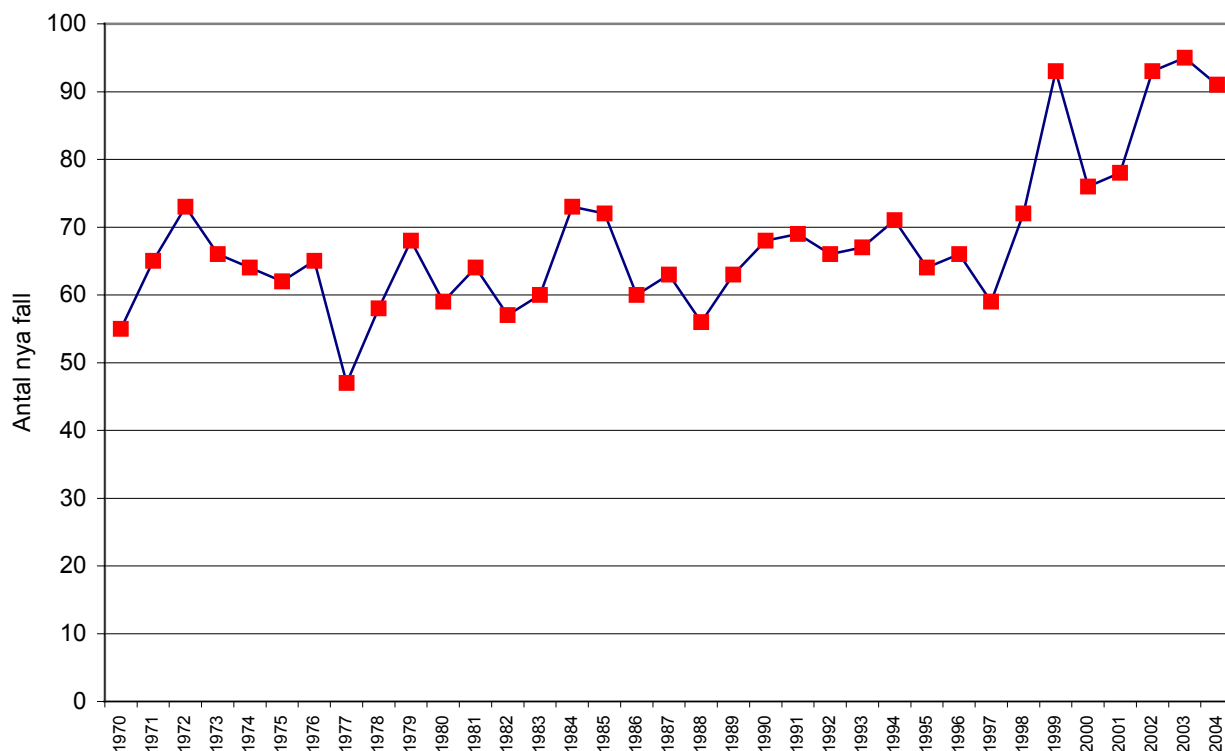
Antal av pT $\geq$ 1/G $\geq$ 2 som körtelutrymmts per år för patienter < 60 år.....	19
Inguinal körtelutrymning per pT-stadium.....	20
Inguinal körtelutrymning per N-stadium .....	20
Inguinal körtelutrymning per grad.....	20
Inguinal körtelutrymning .....	21
Pelvin körtelutrymning per år och sida .....	21

# Inledning

## Bakgrund

Peniscancer är en ovanlig tumörform. Med undantag av primär uretracancer är det den minst vanliga av maligna tumörer inom urinvägarna. De fem senaste åren har det rapporterats ca 87 nya fall per år till cancerregistret, vilket inte inkluderar cancer in situ. Incidensen är cirka 1,7 – 2,1/100 000 män och den tenderar att öka de senaste åren. Peniscancer är vanligast i högre åldrar med flest fall i ålder mellan 70 och 80 år. Det förekommer dock enstaka fall under 30 års ålder. Etiologin är oklar. En viktig predisponerande faktor är fimosis. Infektion med humant papillom-virus, typ 16 och 18, anges ofta som tänkbar orsak. Skivepitelcancer utgör över 95% av fallen. I det nationella kvalitetsregistret registreras cancer in situ, Tis, enligt TNM-klassifikationen. I gruppen Tis ingår erythroplasia de Queyrat, som är cancer in situ på glans och preputiet, och morbus Bowen, som är cancer in situ på penishuden. Tis står för 31% av antalet fall vilket förklarar att detta register har flera fall registrerade än vad som ses i Socialstyrelsens "Cancer Incidence in Sweden". Övrigt förekommande primärtumörer är sarkom, basalcancer och malignt melanom. Metastaser till penis är ovanligt men förekommer t ex vid metastaserande prostata- eller urinblåsecancer, ovanligare vid coloncancer och njurcancer. Malignt lymfom kan i enstaka fall engagera penis.

## Antal nya fall av peniscancer i Sverige, 1970 – 2004



Cancer in situ är ej inkluderad i diagrammet ovan.

ICD7 - 1790 oavsett tumörtyp, ålder 0-85+. Källa: Socialstyrelsen: <http://192.137.163.40/EpCFS>

## **Nationellt register för peniscancer**

Syftet med ett nationellt register för peniscancer är att samla erfarenhet om denna ovanliga tumörform och vara underlag för en årlig nationell sammanställning, kvalitetssäkringsarbete och fortsatta studier.

Uppgifterna till registret kommer från alla urolog-, kirurg- och onkologkliniker i landet som handlägger dessa patienter och inrapportering av data startade januari 2000.

Varje nytt fall med peniscancer anmäls på en registreringsblankett. På denna noteras följande: patientdata, läkare, klinik och sjukhus, om patienten remitterats till annat sjukhus, diagnosdatum, TNM-klassifikation, tumörläge, tumörtyp om annan än skivepitelcancer, tumörstorlek, utfall av HPV test och primärbehandling.

Onkologiskt centrum i varje region samlar in uppgifterna, kontrollerar att de är fullständiga och begär komplettering om uppgifter saknas. Registrering av data sker i respektive region. Av-identifierade data skickas till Regionalt Onkologiskt Centrum i Uppsala/Örebroregionen för en sammanställning.

# Nationellt register för peniscancer 2000 - 2005

## Antal fall per län och år

Län	Antal						Totalt
	2000	2001	2002	2003	2004	2005	
Blekinge län	2	6	2	1	0	0	11
Dalarnas län	5	8	6	7	4	6	36
Gotlands län	1	0	2	2	0	2	7
Gävleborgs län	2	5	3	6	3	4	23
Hallands län	2	3	5	2	6	2	20
Jämtlands län	3	2	1	0	1	3	10
Jönköpings län	4	4	6	5	6	6	31
Kalmar län	2	3	2	1	5	2	15
Kronobergs län	2	2	3	1	1	2	11
Norrbottnens län	6	4	4	4	1	6	25
Skåne län	12	8	17	34	17	13	101
Stockholms län	28	16	27	26	20	27	144
Södermanlands län	3	2	2	1	2	3	13
Uppsala län	2	2	3	3	9	3	22
Värmlands län	5	2	1	8	3	6	25
Västerbottens län	1	1	3	3	6	1	15
Västernorrlands län	4	6	6	3	2	5	26
Västmanlands län	1	2	5	1	5	5	19
Västra Götalands län	17	15	20	18	25	21	116
Örebro län	2	5	1	2	4	4	18
Östergötlands län	3	5	4	7	4	8	31
<b>Totalt</b>	<b>107</b>	<b>101</b>	<b>123</b>	<b>135</b>	<b>124</b>	<b>129</b>	<b>719</b>

Ca 120 fall per år har rapporterats till kvalitetsregistret för peniscancer. Det nationella registret för peniscancer omfattar även carcinoma in situ.

## Täckningsgrad i procent mot Regionala tumörregistret per år

Region	2000	2001	2002	2003	2004	2005
<b>Norra</b>	100	100	100	100	100	100
<b>Stockholm/Gotland</b>	100	100	100	100	95	82
<b>Sydöstra</b>	100	100	100	100	100	100
<b>Södra</b>	94	100	96	100	100	93
<b>Uppsala/Örebro</b>	100	100	100	100	97	100
<b>Västra</b>	100	100	100	100	100	100

## Antal fall per anmälade sjukhus och år

Sjukhus	2000	2001	2002	2003	2004	2005	Totalt
Akademiska sjukhuset	3	3	3	3	9	2	23
Alingsås lasarett	0	0	1	2	0	0	3
Arvika vårdcentral	0	0	0	0	0	1	1
Blekingesjukhuset Karlskrona	2	2	2	1	0	0	7
Bodens lasarett	0	1	0	0	0	0	1
Borlänge vårdcentral	0	0	0	1	0	0	1
Borås lasarett	1	1	1	1	4	4	12
Central sjukhuset i Karlstad	4	2	1	8	2	3	20
Centrallasarettet i Västerås	0	3	5	1	5	5	19
Danderyds sjukhus	0	3	2	1	2	1	9
FHV Göteborgs kommun	0	0	0	1	0	0	1
FHV Östergötland	0	0	1	0	0	0	1
Falu lasarett	3	4	2	2	3	3	17
Farsta vårdcentral	0	0	0	0	1	0	1
Gällivare lasarett	1	0	0	0	0	0	1
Halmstads Länssjukhus	1	2	1	1	3	0	8
Handens sjukhus	1	0	0	0	0	0	1
Helsingborgs lasarett	2	0	1	0	3	1	7
Huddinge - Karolinska universitetssjukhuset	5	0	5	4	3	3	20
Hälsinglands sjukhus/Bollnäs	1	0	0	0	0	0	1
Hälsinglands sjukhus/Hudiksvall	0	0	1	2	1	1	5
Hässleholm, sjukhuset	1	0	0	0	1	0	2
Högländssjukhuset (Eksjö-Nässjö lasarett)	0	1	4	1	1	2	9
Kalmar länssjukhus	0	2	1	0	1	0	4
Karlshamns lasarett	0	1	0	0	0	0	1
Karlskoga lasarett	0	2	1	1	0	2	6
Karolinska sjukhuset	9	4	5	3	4	1	26
Kiruna lasarett	0	1	0	0	0	0	1
Kristianstad, centralsjukhuset	2	4	1	4	3	1	15
Kristinehamns sjukhus	0	0	0	0	1	0	1
Kungsbacka, vårdcentralen	0	0	0	1	0	1	2
Kungälv's sjukhus	0	0	1	0	1	1	3
Kärnsjukhuset Skövde	1	1	3	1	3	3	12
Landskrona lasarett	0	0	1	2	0	0	3
Lasarettet i Enköping	0	0	0	1	1	1	3
Lerum, vårdcentralen	0	0	0	0	1	0	1
Lidköping, (Bas)sjukhuset	1	1	0	0	0	1	3
Lindesbergs lasarett	0	0	0	0	0	1	1

## Forts. Antal fall per anmälade sjukhus och år

Sjukhus	2000	2001	2002	2003	2004	2005	Totalt
Ljungby lasarett	2	0	2	0	1	0	5
Ludvika lasarett	0	0	2	0	0	1	3
Lundby sjukhus	1	0	0	1	2	0	4
Lycksele lasarett	0	0	0	1	2	1	4
Länssjukhuset Gävle-Sandviken	1	3	2	3	2	3	14
Löwenströmska sjukhuset	0	0	0	1	0	0	1
Mariestads sjukhus	0	0	0	1	0	0	1
Mora lasarett	1	0	2	1	0	1	5
Motala lasarett	0	1	0	0	0	0	1
Mälarsjukhuset, Eskilstuna	1	1	2	1	0	1	6
Norra Älvsborgs länssjukhus	2	0	0	0	0	0	2
Norrtälje sjukhus	0	0	0	1	0	0	1
Nyköpings lasarett	2	1	0	0	1	0	4
Odengatan 69, Kvarters akuten	0	1	0	0	0	0	1
Oskarshamns sjukhus (lasarett)	0	0	1	0	0	0	1
Piteå Norra, vårdcentralen	0	0	0	0	0	1	1
Piteå lasarett	1	0	0	1	0	0	2
Privatläkare Göteborgs kommun	0	0	0	1	2	0	3
Privatläkare Göteborgs- och Bohus	0	0	1	0	0	0	1
Privatläkare Halland	0	0	0	0	0	1	1
Privatläkare Kalmar	1	1	0	0	0	1	3
Privatläkare Kristianstad	0	1	0	1	0	0	2
Privatläkare Kronoberg	0	2	0	0	0	0	2
Privatläkare Malmö kommun	0	0	1	0	0	0	1
Privatläkare Malmöhus	0	0	2	1	0	0	3
Privatläkare Stockholm	3	4	4	3	2	4	20
Privatläkare Västmanland	1	0	0	0	0	0	1
Privatläkare Älvsborg	0	0	0	0	1	0	1
Privatläkare Östergötland	0	0	1	0	0	0	1
Ryhov, länssjukhuset (Jönköpings lasarett)	4	2	2	1	3	3	15
S:t Görans sjukhus AB	0	0	0	1	0	0	1
Sahlgrenska Universitetssjukhuset	5	8	12	5	9	8	47
Sjukhuset i Torsby	0	0	0	0	0	1	1
Skellefteå lasarett	0	0	1	0	1	0	2
Skene lasarett	1	0	0	0	0	0	1
Sollefteå sjukhus	1	1	1	1	0	0	4
Sophiahemmet	0	0	1	0	1	1	3
Sunderby sjukhus	4	1	2	1	1	2	11

## Forts. Antal fall per anmälade sjukhus och år

Sjukhus	2000	2001	2002	2003	2004	2005	Totalt
Sundsvalls sjukhus	1	5	4	2	2	5	19
Sätra vårdcentral	0	0	0	1	0	0	1
Södersjukhuset	9	3	11	10	6	16	55
Södertälje sjukhus	0	0	0	1	1	0	2
Trelleborgs lasarett	0	1	0	3	2	0	6
Täby sjukhus	0	1	0	0	0	1	2
Uddevalla sjukhus	3	4	2	5	2	3	19
Umeå, regionsjukhuset	2	3	6	4	3	4	22
Universitetssjukhuset MAS	3	1	4	11	5	2	26
Universitetssjukhuset i Linköping	2	2	1	8	3	6	22
Universitetssjukhuset i Lund	3	3	5	11	3	8	33
Varbergs sjukhus	2	1	2	0	2	1	8
Vimmerby sjukhus	0	0	0	0	1	0	1
Visby lasarett	0	1	1	2	0	2	6
Vrinnevisjukhuset i Norrköping	1	2	0	0	3	3	9
Värnamo sjukhus (lasarett)	0	0	0	1	2	0	3
Västerviks sjukhus	0	0	0	0	1	1	2
Växjö lasarett	0	1	1	0	0	2	4
Ystads lasarett	0	0	0	1	1	0	2
Ängelholm, sjukhuset	1	0	2	1	0	1	5
Örebro, Universitets sjukhus	6	5	1	5	5	5	27
Örnsköldsviks sjukhus	1	0	0	0	0	0	1
Östersunds sjukhus	3	1	0	0	1	2	7
Okänt sjukhus	0	0	0	1	0	0	1
Uppgift saknas	1	2	1	0	0	0	4
<b>Totalt</b>	<b>107</b>	<b>101</b>	<b>123</b>	<b>135</b>	<b>124</b>	<b>129</b>	<b>719</b>

## Antal fall som remitterats vidare

Region	Ja		Nej		Totalt	
	Antal	%	Antal	%	Antal	%
<b>Norra</b>	18	23.7	58	76.3	76	100
<b>Stockholm/Gotland</b>	19	12.4	134	87.6	153	100
<b>Sydöstra</b>	12	15.8	64	84.2	76	100
<b>Uppsala/Örebro</b>	29	18.7	126	81.3	155	100
<b>Västra</b>	18	14.0	111	86.0	129	100
<b>Totalt</b>	<b>96</b>	<b>16.3</b>	<b>493</b>	<b>83.7</b>	<b>589</b>	<b>100</b>

Kommentar Södra regionen har ej rapporterat om patienten remitterats vidare.

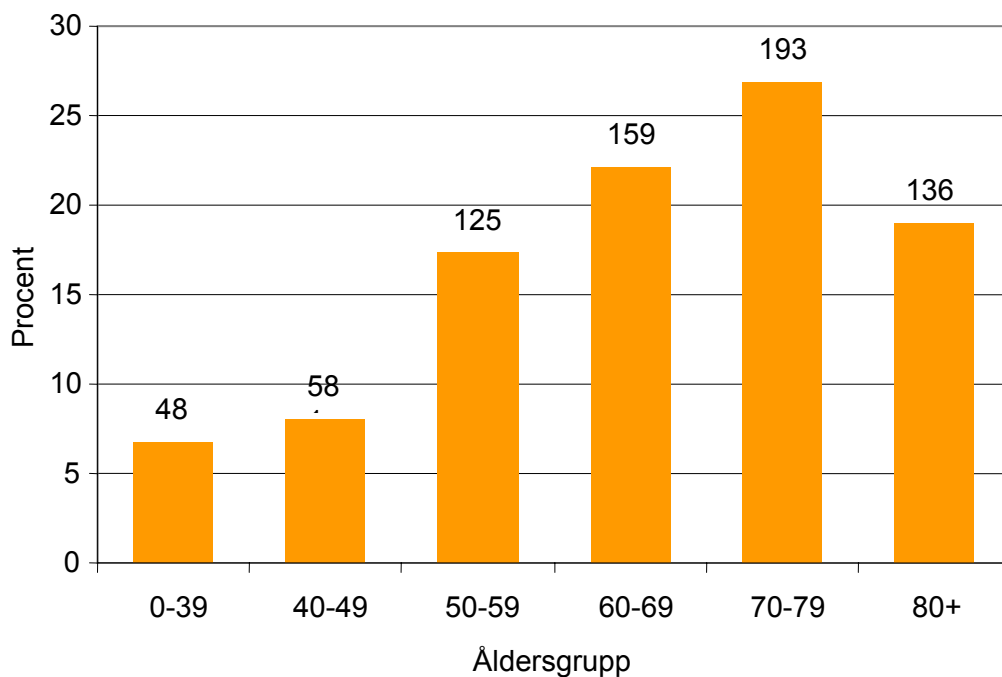
## Antal fall per region och år

Region	2000	2001	2002	2003	2004	2005	Totalt	%
Norra	14	13	14	10	10	15	76	10.6
Stockholm/Gotland	29	17	29	28	20	30	153	21.3
Sydöstra	9	11	12	13	15	16	76	10.6
Södra	17	17	23	37	21	15	130	18.1
Uppsala/Örebro	20	26	21	28	30	30	155	21.5
Västra	18	17	24	19	28	23	129	17.9
<b>Totalt</b>	<b>107</b>	<b>101</b>	<b>123</b>	<b>135</b>	<b>124</b>	<b>129</b>	<b>719</b>	<b>100.0</b>

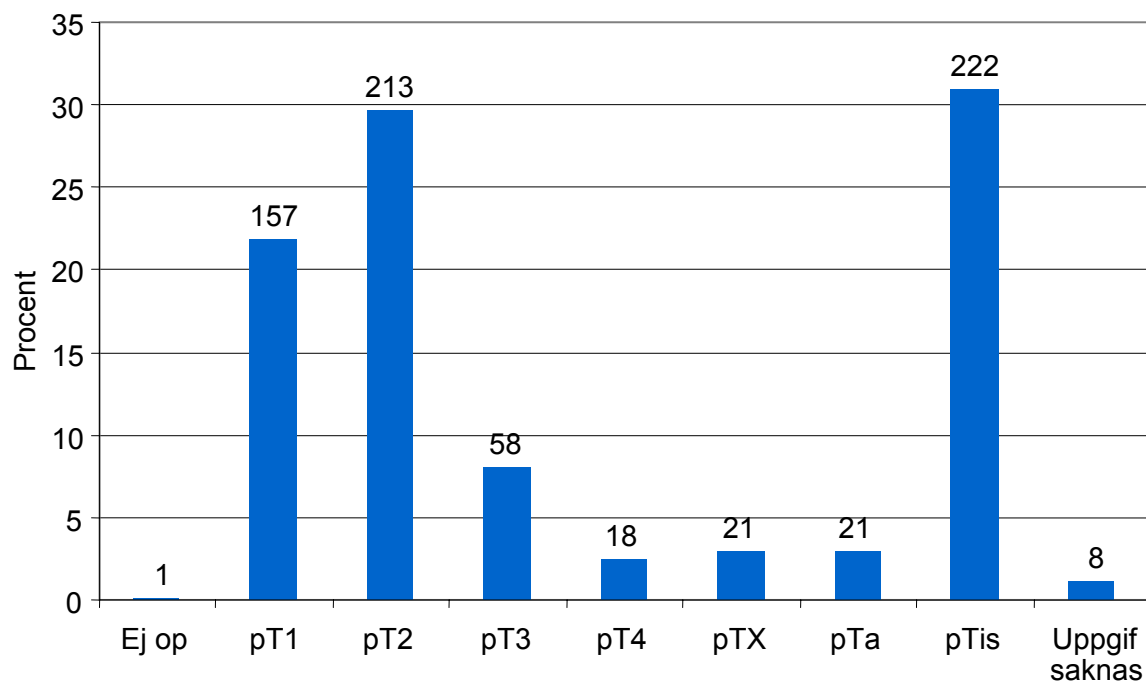
## Ålder vid diagnos per år

Diagnosår	Antal	Medel	Median	Min	Max
2000	107	63.1	66.0	23.0	89.0
2001	101	64.1	67.0	24.0	91.0
2002	123	67.4	68.0	24.0	94.0
2003	135	66.1	66.0	25.0	89.0
2004	124	65.8	67.0	24.0	97.0
2005	129	65.8	66.0	21.0	97.0
<b>Totalt</b>	<b>719</b>	<b>65.5</b>	<b>67.0</b>	<b>21.0</b>	<b>97.0</b>

## Andel fall per åldersgrupp



## Andel fall per pT-stadium



**Kommentar** I samtliga tabeller baseras pT-stadium på pT-stadium där det finns angivet. I annat fall har pT-stadium ersatts med T-stadium. Registrering av pT-stadium infördes fr o m år 2003 i registret.

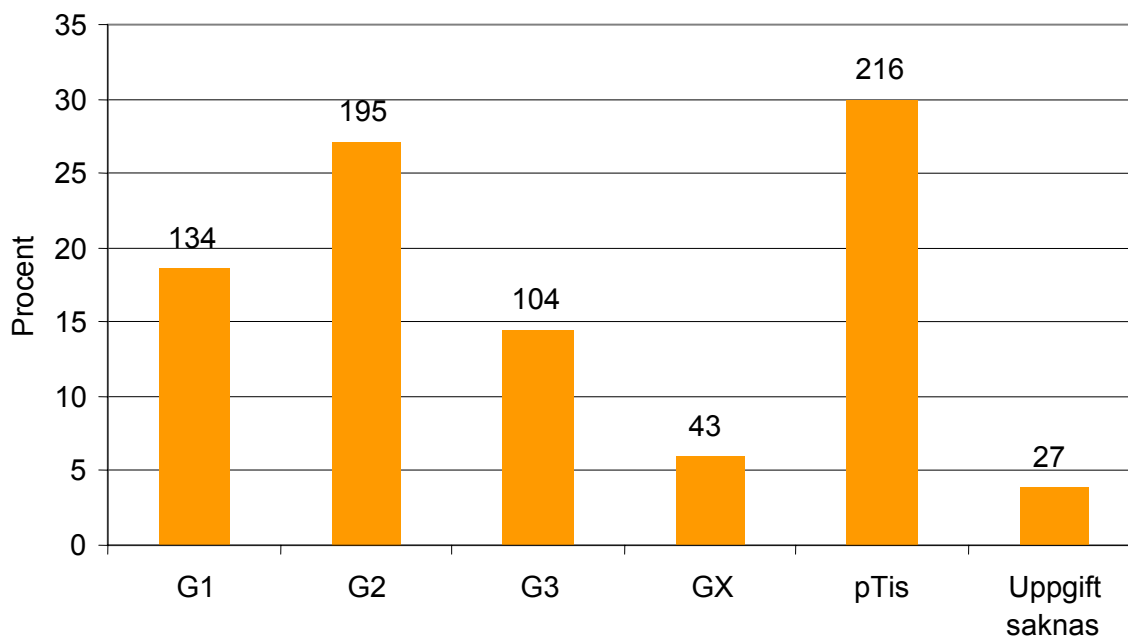
## pT-stadium per region

Region	Antal %									Totalt
	Ej op	pT1	pT2	pT3	pT4	pTis	pTa	pTX	Uppgift saknas	
Norra	0 0.0	14 18.4	27 35.5	7 9.2	4 5.3	14 18.4	6 7.9	3 3.9	1 1.3	76
Stockholm-Gotland	1 0.7	29 19.0	29 19.0	9 5.9	4 2.6	73 47.7	4 2.6	1 0.7	3 2.0	153
Sydöstra	0 0.0	12 15.8	24 31.6	6 7.9	1 1.3	27 35.5	3 3.9	3 3.9	0 0.0	76
Södra	0 0.0	26 20.0	43 33.1	12 9.2	5 3.8	35 26.9	5 3.8	4 3.1	0 0.0	130
Uppsala/Örebro	0 0.0	32 20.6	56 36.1	19 12.3	3 1.9	39 25.2	1 0.6	4 2.6	1 0.6	155
Västra	0 0.0	44 34.1	34 26.4	5 3.9	1 0.8	34 26.4	2 1.6	6 4.7	3 2.3	129
<b>Totalt</b>	1 0.1	157 21.8	213 29.6	58 8.1	18 2.5	222 30.9	21 2.9	21 2.9	8 1.1	719

## pT-stadium per år

pT-stadium	Antal %													
	2000		2001		2002		2003		2004		2005		Totalt	
Ej opererad	0	0.0	0	0.0	0	0.0	1	0.7	0	0.0	0	0.0	1	0.1
pT1	28	26.2	31	30.7	24	19.5	28	20.7	22	17.7	24	18.6	157	21.8
pT2	29	27.1	27	26.7	38	30.9	44	32.6	47	37.9	28	21.7	213	29.6
pT3	3	2.8	6	5.9	12	9.8	11	8.1	11	8.9	15	11.6	58	8.1
pT4	2	1.9	4	4.0	2	1.6	5	3.7	3	2.4	2	1.6	18	2.5
pTis	36	33.6	29	28.7	38	30.9	39	28.9	32	25.8	48	37.2	222	30.9
pTa	3	2.8	1	1.0	4	3.3	5	3.7	6	4.8	2	1.6	21	2.9
pTX	5	4.7	2	2.0	4	3.3	2	1.5	2	1.6	6	4.7	21	2.9
Uppgift saknas	1	0.9	1	1.0	1	0.8	0	0.0	1	0.8	4	3.1	8	1.1
<b>Totalt</b>	<b>107</b>	<b>100</b>	<b>101</b>	<b>100</b>	<b>123</b>	<b>100</b>	<b>135</b>	<b>100</b>	<b>124</b>	<b>100</b>	<b>129</b>	<b>100</b>	<b>719</b>	<b>100</b>

## Andel fall per grad



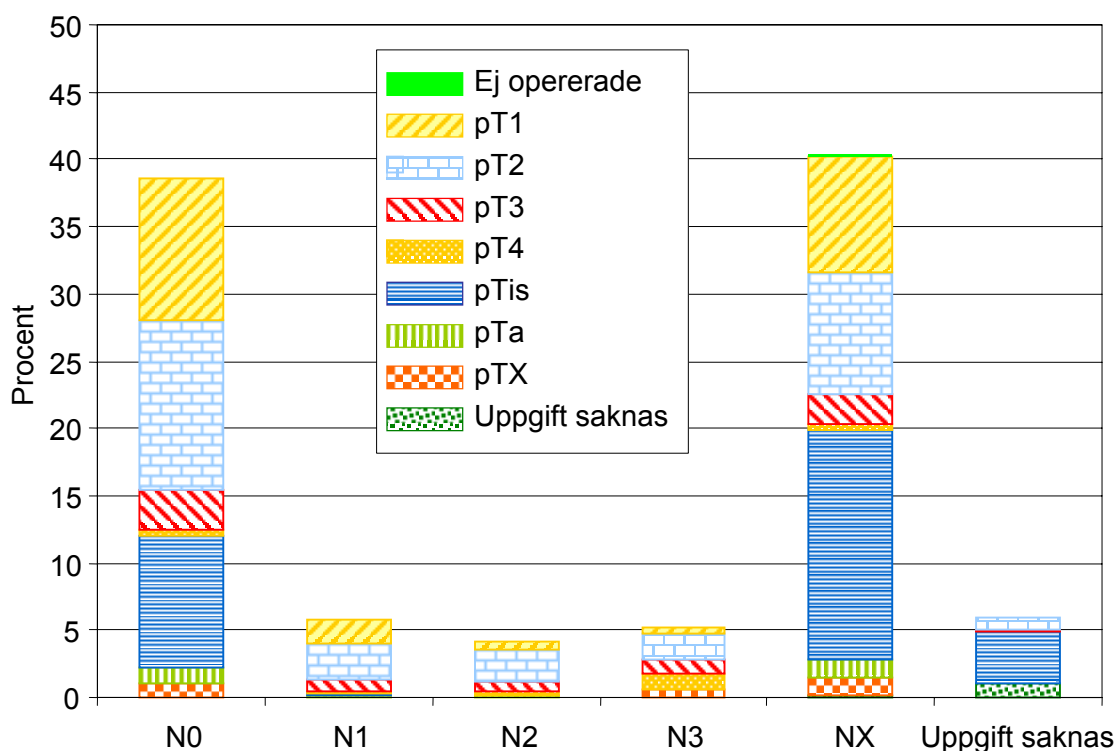
## Grad per år

Grad	Antal %													
	2000		2001		2002		2003		2004		2005		Totalt	
pTis	33	30.8	28	27.7	38	30.9	42	31.1	30	24.2	45	34.9	216	30.0
G1	21	19.6	23	22.8	27	22.0	22	16.3	24	19.4	17	13.2	134	18.6
G2	25	23.4	32	31.7	30	24.4	42	31.1	40	32.3	26	20.2	195	27.1
G3	15	14.0	11	10.9	17	13.8	19	14.1	21	16.9	21	16.3	104	14.5
GX	9	8.4	6	5.9	9	7.3	5	3.7	6	4.8	8	6.2	43	6.0
Uppgift saknas	4	3.7	1	1.0	2	1.6	5	3.7	3	2.4	12	9.3	27	3.8
<b>Totalt</b>	<b>107</b>	<b>100</b>	<b>101</b>	<b>100</b>	<b>123</b>	<b>100</b>	<b>135</b>	<b>100</b>	<b>124</b>	<b>100</b>	<b>129</b>	<b>100</b>	<b>719</b>	<b>100</b>

## pT-stadium per grad

pT-stadium	Antal %												Totalt		
	G1		G2		G3		GX		pTis		Uppgift saknas				
Ej opererad	0	0.0	1	100	0	0.0	0	0.0	0	0.0	0	0.0	0	0.0	1
pT1	66	42.0	52	33.1	23	14.6	7	4.5	3	1.9	6	3.8			157
pT2	44	20.7	104	48.8	49	23.0	12	5.6	2	0.9	2	0.9			213
pT3	11	19.0	22	37.9	23	39.7	2	3.4	0	0.0	0	0.0			58
pT4	1	5.6	8	44.4	6	33.3	2	11.1	0	0.0	1	5.6			18
pTis	1	0.5	1	0.5	0	0.0	8	3.6	205	92.3	7	3.2			222
pTa	9	42.9	4	19.0	2	9.5	3	14.3	1	4.8	2	9.5			21
pTX	2	9.5	3	14.3	1	4.8	9	42.9	4	19.0	2	9.5			21
Uppgift saknas	0	0.0	0	0.0	0	0.0	0	0.0	1	12.5	7	87.5			8
<b>Totalt</b>	<b>134</b>	<b>18.6</b>	<b>195</b>	<b>27.1</b>	<b>104</b>	<b>14.5</b>	<b>43</b>	<b>6.0</b>	<b>216</b>	<b>30.0</b>	<b>27</b>	<b>3.8</b>			<b>719</b>

## Andel fall per N-stadium uppdelat på pT-stadium



N-stadium	Ej op	pT1	pT2	pT3	pT4	pTis	pTa	pTX	Uppgift sakn	Totalt
N0	0,0	10,4	12,7	2,9	0,4	9,9	1,3	1,0	0,0	38,5
N1	0,0	1,8	2,6	1,0	0,1	0,1	0,1	0,0	0,0	5,8
N2	0,0	0,6	2,4	0,8	0,3	0,0	0,1	0,0	0,0	4,2
N3	0,0	0,4	2,0	1,0	1,3	0,0	0,0	0,6	0,0	5,2
NX	0,1	8,6	9,0	2,2	0,4	17,1	1,3	1,4	0,1	40,3
Uppgift saknas	0,0	0,0	1,0	0,1	0,0	3,8	0,1	0,0	1,0	6,0
<b>Totalt</b>	<b>0,1</b>	<b>21,8</b>	<b>29,6</b>	<b>8,1</b>	<b>2,5</b>	<b>30,9</b>	<b>2,9</b>	<b>2,9</b>	<b>1,1</b>	<b>100,0</b>

Kommentar N-stadium baseras på kliniskt N-stadium.

## N-stadium per år

N-stadium	Antal %													
	2000		2001		2002		2003		2004		2005		Totalt	
N0	36	33.6	46	45.5	45	36.6	51	37.8	46	37.1	53	41.1	277	38.5
N1	12	11.2	7	6.9	5	4.1	8	5.9	5	4.0	5	3.9	42	5.8
N2	6	5.6	6	5.9	3	2.4	8	5.9	4	3.2	3	2.3	30	4.2
N3	2	1.9	5	5.0	10	8.1	9	6.7	6	4.8	5	3.9	37	5.1
NX	46	43.0	34	33.7	56	45.5	48	35.6	53	42.7	53	41.1	290	40.3
Uppgift saknas	5	4.7	3	3.0	4	3.3	11	8.1	10	8.1	10	7.8	43	6.0
<b>Totalt</b>	107	100	101	100	123	100	135	100	124	100	129	100	719	100

## pT-stadium per N-stadium

pT-stadium	Antal %													
	N0		N1		N2		N3		NX		Uppgift saknas		Totalt	
Ej opererad	0	0.0	0	0.0	0	0.0	0	0.0	1	0.3	0	0.0	1	0.1
pT1	75	27.1	13	31.0	4	13.3	3	8.1	62	21.4	0	0.0	157	21.8
pT2	91	32.9	19	45.2	17	56.7	14	37.8	65	22.4	7	16.3	213	29.6
pT3	21	7.6	7	16.7	6	20.0	7	18.9	16	5.5	1	2.3	58	8.1
pT4	3	1.1	1	2.4	2	6.7	9	24.3	3	1.0	0	0.0	18	2.5
pTis	71	25.6	1	2.4	0	0.0	0	0.0	123	42.4	27	62.8	222	30.9
pTa	9	3.2	1	2.4	1	3.3	0	0.0	9	3.1	1	2.3	21	2.9
pTX	7	2.5	0	0.0	0	0.0	4	10.8	10	3.4	0	0.0	21	2.9
Uppgift saknas	0	0.0	0	0.0	0	0.0	0	0.0	1	0.3	7	16.3	8	1.1
<b>Totalt</b>	277	100	42	100	30	100	37	100	290	100	43	100	719	100

## M-stadium per år

M-stadium	Antal %													
	2000		2001		2002		2003		2004		2005		Totalt	
M0	44	13.5	55	16.8	47	14.4	65	19.9	52	15.9	64	19.6	327	100
M1	2	16.7	0	0.0	3	25.0	2	16.7	2	16.7	3	25.0	12	100
MX	56	16.9	43	13.0	69	20.8	58	17.5	56	16.9	49	14.8	331	100
Uppgift saknas	5	10.2	3	6.1	4	8.2	10	20.4	14	28.6	13	26.5	49	100
<b>Totalt</b>	107	14.9	101	14.0	123	17.1	135	18.8	124	17.2	129	17.9	719	100

## M-stadium per N-stadium (N1-N3)

M-stadium	Antal %							
	N1		N2		N3		Totalt	
M0	32	43.8	24	32.9	17	23.3	73	100
M1	0	0.0	0	0.0	10	100	10	100
MX	9	36.0	6	24.0	10	40.0	25	100
Uppgift saknas	1	100	0	0.0	0	0.0	1	100
<b>Totalt</b>	<b>42</b>	<b>38.5</b>	<b>30</b>	<b>27.5</b>	<b>37</b>	<b>33.9</b>	<b>109</b>	<b>100</b>

## pT-stadium per M-stadium

pT-stadium	Antal %									
	M0		M1		MX		Uppgift saknas		Totalt	
Ej opererad	0	0.0	0	0.0	1	100	0	0.0	1	100
pT1	80	51.0	2	1.3	74	47.1	1	0.6	157	100
pT2	115	54.0	2	0.9	92	43.2	4	1.9	213	100
pT3	35	60.3	2	3.4	21	36.2	0	0.0	58	100
pT4	10	55.6	4	22.2	4	22.2	0	0.0	18	100
pTis	70	31.5	0	0.0	118	53.2	34	15.3	222	100
pTa	10	47.6	0	0.0	9	42.9	2	9.5	21	100
pTX	7	33.3	2	9.5	11	52.4	1	4.8	21	100
Uppgift saknas	0	0.0	0	0.0	1	12.5	7	87.5	8	100
<b>Totalt</b>	<b>327</b>	<b>45.5</b>	<b>12</b>	<b>1.7</b>	<b>331</b>	<b>46.0</b>	<b>49</b>	<b>6.8</b>	<b>719</b>	<b>100</b>

15,2% av peniscancerpatienter hade påvisbara lymfkörtelmetastaser och 1,7% hade fjärrmetastaser vid diagnos. En patient (0,5%) av pTis hade påvisbara lymfkörtelmetastaser (1/222 med pTis/N1). Inga påvisbara fjärrmetastaser förelåg vid pTis. 12,7% av patienterna med pT1 tumörer hade lymfkörtelmetastaser och 2 patienter hade fjärrmetastas.

Flertalet av patienter i kategorierna NX och MX är sannolikt kliniskt uppfattade som N0, respektive M0.

## Antal fall med annan tumörtyp än skivepitelcancer

Diagnosår	Antal	%
Bowenoid papulos	9	29,0
Maligt melanom	5	16,1
Morbus Paget	5	16,1
Precancerös epitelial förändring	3	9,8
Övrig cancertyp	9	29,0
<b>Totalt</b>	<b>31</b>	<b>100,0</b>

## Tumörstorlek (cm)

Diagnosår	Antal	Medel	Median	Min	Max
<b>2000</b>	88	2.8	2.0	0.20	25.0
<b>2001</b>	84	2.6	2.0	0.10	10.0
<b>2002</b>	109	2.3	2.0	0.20	8.0
<b>2003</b>	115	3.1	2.5	0.20	18.0
<b>2004</b>	111	2.8	2.0	0.10	20.0
<b>2005</b>	100	2.7	1.8	0.20	20.0
<b>Totalt</b>	<b>607</b>	<b>2.7</b>	<b>2.0</b>	<b>0.10</b>	<b>25.0</b>

Kommentar 112 patienter saknar uppgift om tumörstorlek.

## HPV-test

HPV-test	Antal %												
	2000		2001		2002		2003		2004		2005		Totalt
Ej utfört	68	12.1	75	13.3	111	19.7	115	20.4	99	17.6	95	16.9	563
Negativ	2	11.8	2	11.8	1	5.9	3	17.6	5	29.4	4	23.5	17
Positiv	14	25.5	8	14.5	8	14.5	11	20.0	7	12.7	7	12.7	55
Uppgift saknas	23	27.4	16	19.0	3	3.6	6	7.1	13	15.5	23	27.4	84
<b>Totalt</b>	<b>107</b>	<b>14.9</b>	<b>101</b>	<b>14.0</b>	<b>123</b>	<b>17.1</b>	<b>135</b>	<b>18.8</b>	<b>124</b>	<b>17.2</b>	<b>129</b>	<b>17.9</b>	<b>719</b>

## Papillomvirustyper

Papillom- virustyp	Antal						Totalt
	2000	2001	2002	2003	2004	2005	
<b>06, 11</b>	6	0	0	0	0	0	6
<b>16</b>	0	3	3	6	3	4	19
<b>16, 31, övrigt</b>	0	0	0	1	3	0	4
<b>18</b>	0	0	0	0	0	1	1
<b>35</b>	0	0	0	2	0	0	2
<b>Övrigt</b>	18	17	24	18	28	22	127
<b>Totalt</b>	24	20	27	27	34	27	159

## Primärbehandling

### Antal fall per typ av primärbehandling

Behandling	Antal	%
Lokal excision enbart	253	32.7
Lokal excision + Laserkirurgi	35	4.5
Lokal excision + Annat	23	3.0
Laserkirurgi + Annat	8	1.0
Laserkirurgi enbart	75	9.7
Partiell Amputation enbart	152	19.6
Partiell Amputation + Annat	30	3.9
Total Amputation enbart	47	6.1
Total Amputation + Annat	16	2.1
Kemoterapi samtliga fall	26	3.4
Strålbehandling samtliga fall	20	2.6
Annan behandling enbart	24	3.1
Övrig behandling	5	0.6
Ingen behandling	5	0.6
Uppgift saknas	55	7.1
<b>Totalt</b>	<b>774</b>	<b>100.00</b>

Behandlingsalternativen är ej av varandra uteslutande och därför överstiger antalet behandlingar antalet patienter i denna tabell.

Samtliga fall = Behandlingen förekommer enbart eller i kombination med annan/ andra behandlingar.

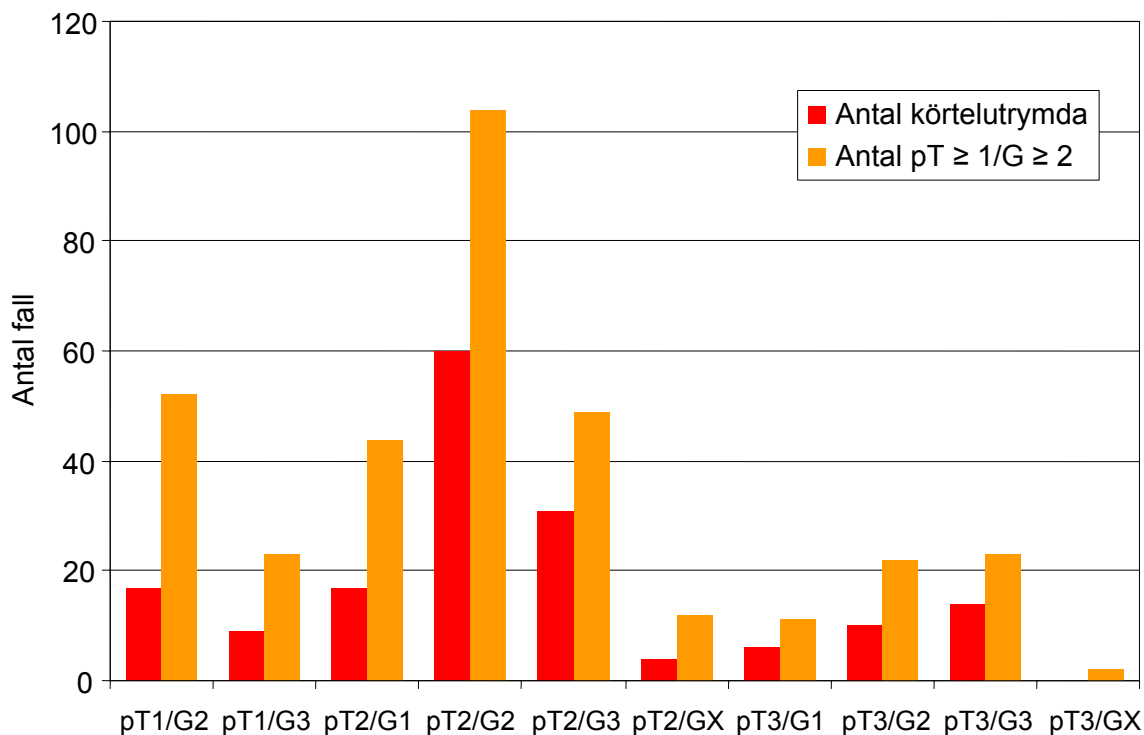
Enbart = Behandlingen förekommer ej i kombination med andra behandlingar.

## Primärbehandling per år (Givna behandlingskombinationer)

Behandling	Antal %													
	2000		2001		2002		2003		2004		2005		Totalt	
Amputation	0	0.0	0	0.0	0	0.0	0	0.0	0	0.0	2	0.3	2	0.3
Annan beh	1	0.1	3	0.4	1	0.1	10	1.4	3	0.4	6	0.8	24	3.3
Ingen beh	0	0.0	2	0.3	2	0.3	1	0.1	0	0.0	0	0.0	5	0.7
Kemo	1	0.1	0	0.0	0	0.0	1	0.1	1	0.1	1	0.1	4	0.6
Kirurgisk beh	0	0.0	0	0.0	0	0.0	1	0.1	1	0.1	0	0.0	2	0.3
Kirurgisk beh+Annan beh	0	0.0	0	0.0	0	0.0	0	0.0	1	0.1	0	0.0	1	0.1
Laserkir	12	1.7	6	0.8	13	1.8	11	1.5	17	2.4	16	2.2	75	10.4
Laserkir+Annan beh	0	0.0	0	0.0	0	0.0	2	0.3	0	0.0	0	0.0	2	0.3
Laserkir+Kemo	0	0.0	0	0.0	0	0.0	1	0.1	0	0.0	0	0.0	1	0.1
Laserkir+Partiell Amp	1	0.1	0	0.0	0	0.0	0	0.0	1	0.1	2	0.3	4	0.6
Laserkir+Strålbeh+Kemo	1	0.1	0	0.0	0	0.0	0	0.0	0	0.0	0	0.0	1	0.1
Lokal ex	37	5.1	36	5.0	55	7.6	38	5.3	39	5.4	48	6.7	253	35.2
Lokal ex+Annan beh	0	0.0	2	0.3	0	0.0	1	0.1	2	0.3	0	0.0	5	0.7
Lokal ex+Laserkir	15	2.1	7	1.0	4	0.6	2	0.3	3	0.4	4	0.6	35	4.9
Lokal ex+Laserkir+Kemo	0	0.0	0	0.0	0	0.0	1	0.1	0	0.0	0	0.0	1	0.1
Lokal ex+Laserkir+Partiell Amp	0	0.0	1	0.1	0	0.0	0	0.0	0	0.0	1	0.1	2	0.3
Lokal ex+Partiell Amp	3	0.4	0	0.0	1	0.1	1	0.1	1	0.1	1	0.1	7	1.0
Lokal ex+Partiell Amp+Total Amp	1	0.1	1	0.1	0	0.0	0	0.0	0	0.0	0	0.0	2	0.3
Lokal ex+Strålbeh	2	0.3	0	0.0	1	0.1	2	0.3	0	0.0	0	0.0	5	0.7
Lokal ex+Total Amp	0	0.0	0	0.0	0	0.0	0	0.0	1	0.1	0	0.0	1	0.1
Partiell Amp	14	1.9	20	2.8	23	3.2	33	4.6	34	4.7	28	3.9	152	21.1
Partiell Amp+Annan beh	0	0.0	0	0.0	0	0.0	1	0.1	0	0.0	1	0.1	2	0.3
Partiell Amp+Kemo	0	0.0	0	0.0	1	0.1	4	0.6	1	0.1	1	0.1	7	1.0
Partiell Amp+Strålbeh	0	0.0	0	0.0	3	0.4	0	0.0	2	0.3	0	0.0	5	0.7
Partiell Amp+Total Amp	0	0.0	1	0.1	0	0.0	0	0.0	0	0.0	0	0.0	1	0.1
Strålbeh	2	0.3	1	0.1	1	0.1	0	0.0	0	0.0	0	0.0	4	0.6
Strålbeh+Kemo	1	0.1	0	0.0	0	0.0	0	0.0	0	0.0	1	0.1	2	0.3
Total Amp	2	0.3	6	0.8	5	0.7	14	1.9	11	1.5	9	1.3	47	6.5
Total Amp+Annan beh	0	0.0	0	0.0	0	0.0	0	0.0	1	0.1	0	0.0	1	0.1
Total Amp+Kemo	1	0.1	0	0.0	1	0.1	4	0.6	1	0.1	1	0.1	8	1.1
Total Amp+Strålbeh	0	0.0	0	0.0	0	0.0	0	0.0	0	0.0	1	0.1	1	0.1
Total Amp+Strålbeh+Kemo	0	0.0	1	0.1	0	0.0	1	0.1	0	0.0	0	0.0	2	0.3
Uppgift saknas	13	1.8	14	1.9	12	1.7	6	0.8	4	0.6	6	0.8	55	7.6
<b>Totalt</b>	<b>107</b>	<b>14.9</b>	<b>101</b>	<b>14.0</b>	<b>123</b>	<b>17.1</b>	<b>135</b>	<b>18.8</b>	<b>124</b>	<b>17.2</b>	<b>129</b>	<b>17.9</b>	<b>719</b>	<b>100</b>

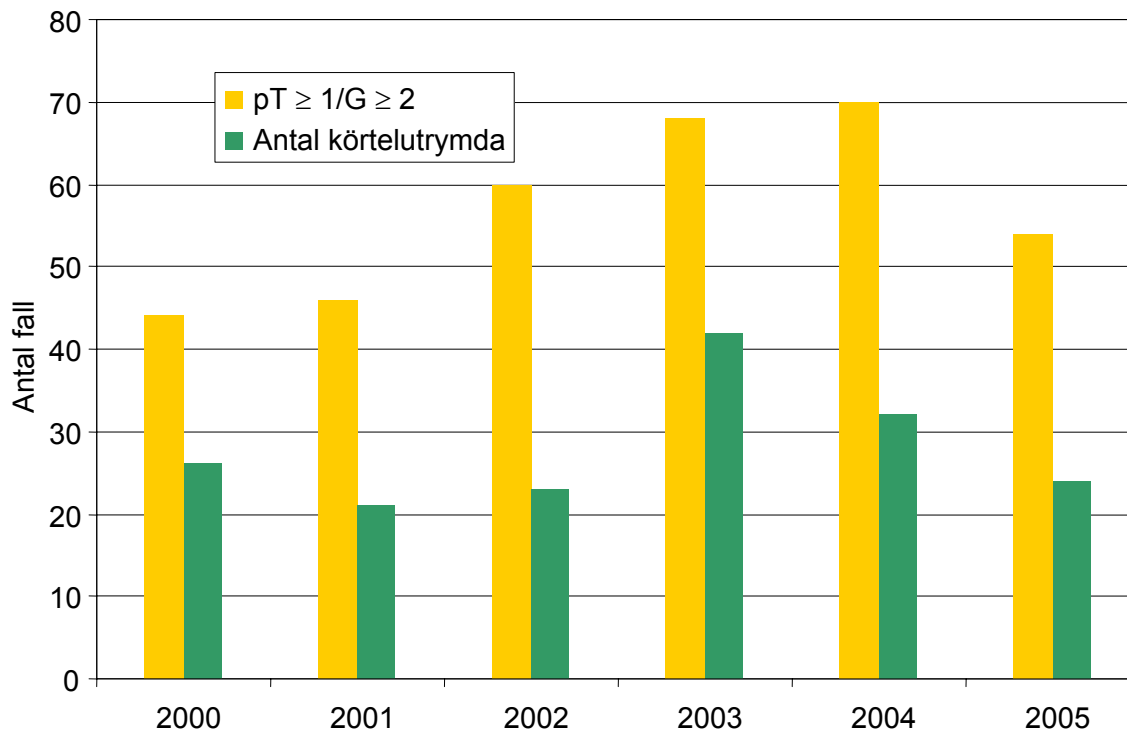
# Lymfkörtelutrymning

## Antal körtelutrymda per pT-stadium och grad för pT ≥ 1/G ≥ 2



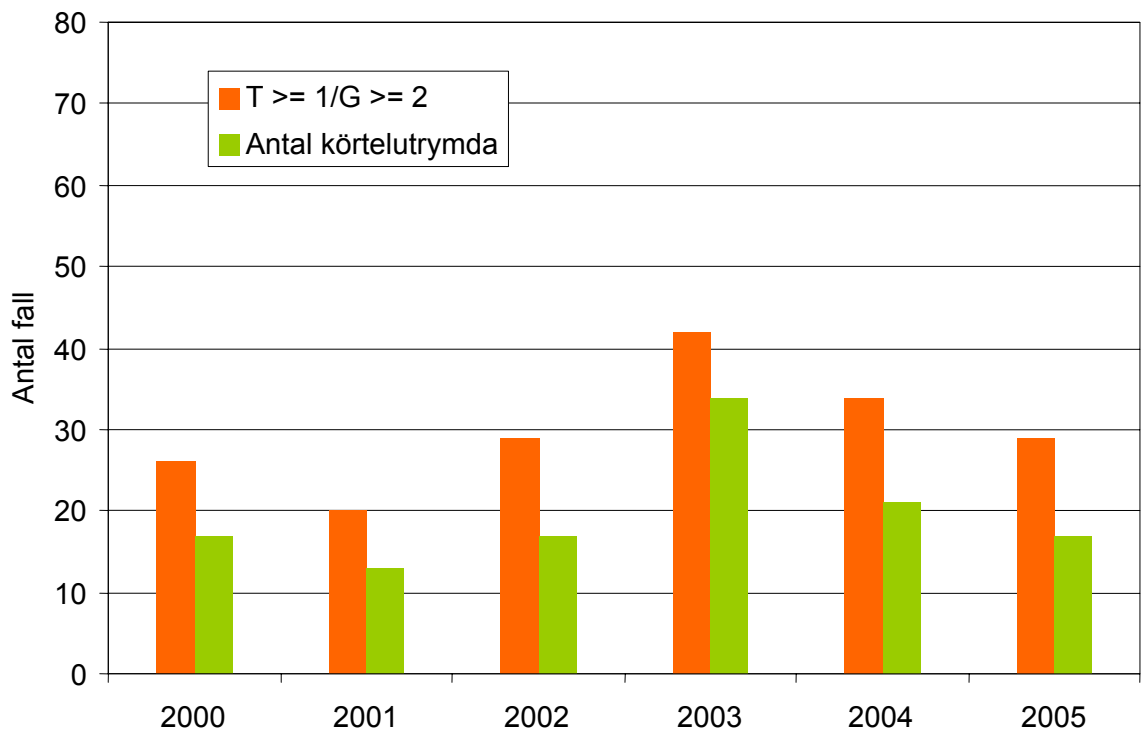
pT/G	Antal		
	Antal körtelutrymda	Nej/Saknas	pT ≥ 1/G ≥ 2
pT1/G2	17	35	52
PT1/G3	9	14	23
pT2/G1	17	27	44
pT2/G2	60	44	104
pT2/G3	31	18	49
pT2/GX	4	8	12
pT3/G1	6	5	11
pT3/G2	10	12	22
pT3/G3	14	9	23
pT3/GX	0	2	2
<b>Totalt</b>	<b>168</b>	<b>174</b>	<b>342</b>

### Antal av pT ≥ 1/G ≥ 2 som körtelutrymmts per år



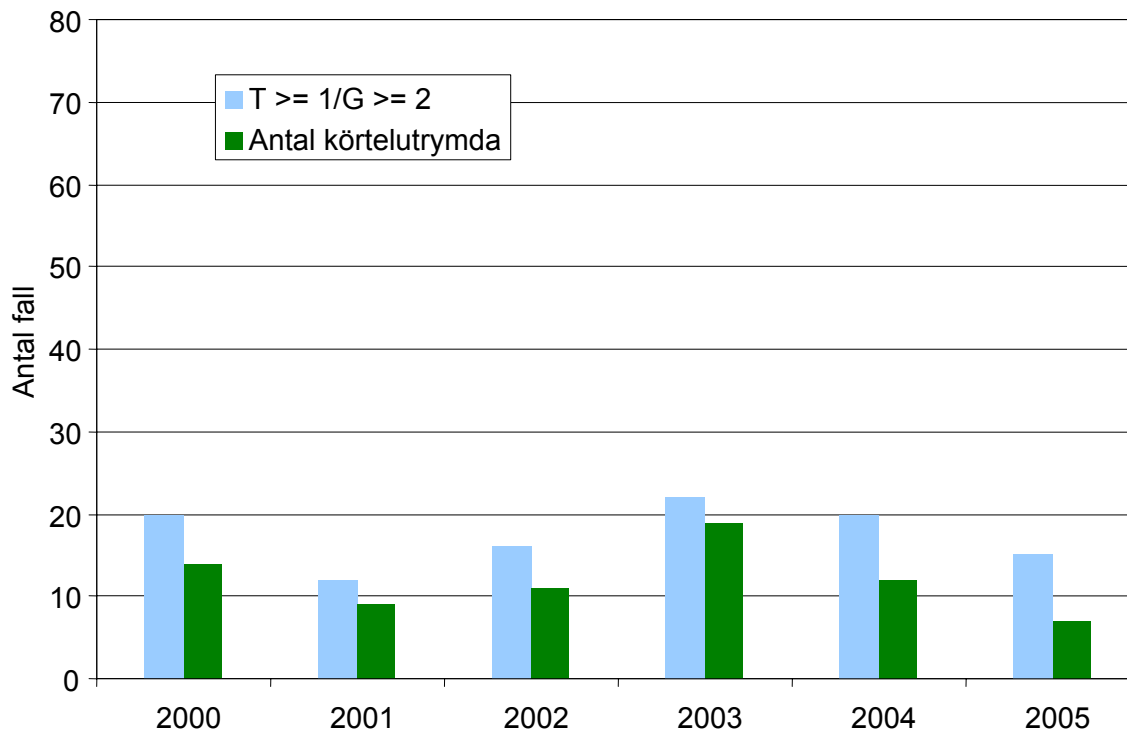
År	Antal		
	Antal körtelutrymda	Nej/Saknas	pT ≥ 1/G ≥ 2
2000	26	18	44
2001	21	25	46
2002	23	37	60
2003	42	26	68
2004	32	38	70
2005	24	30	54
<b>Totalt</b>	168	174	342

### Antal av pT ≥ 1/G ≥ 2 som körtelutrymsta per år för patienter < 70 år



År	Antal		
	Antal körtelutrymsta	Nej/Saknas	pT ≥ 1/G ≥ 2
2000	17	9	26
2001	13	7	20
2002	17	12	29
2003	34	8	42
2004	21	13	34
2005	17	12	29
<b>Totalt</b>	119	61	180

### Antal av pT ≥ 1/G ≥ 2 som körtelutrympts per år för patienter < 60 år



År	Antal		
	Antal körtelutrymda	Nej/Saknas	pT ≥ 1/G ≥ 2
2000	14	6	20
2001	9	3	12
2002	11	5	16
2003	19	3	22
2004	12	8	20
2005	7	8	15
<b>Totalt</b>	<b>72</b>	<b>33</b>	<b>105</b>

## Inguinal körtelutrymning per pT-stadium

pT-stadium	Antal utrymda	Antal per pT-stadium	%
pT1	34	157	21,6
pT2	114	213	53,5
pT3	30	58	51,7
pT4	7	18	38,9
pTX	1	21	4,8
pTa	2	21	9,5
pTis	2	222	0,9
Uppgift saknas		9	
<b>Totalt</b>	<b>190</b>	<b>719</b>	<b>26,4</b>

## Inguinal körtelutrymning per N-stadium

N-stadium	Antal utrymda	Antal per pT-stadium	%
N0	94	277	33,9
N1	38	42	90,5
N2	24	30	80,0
N3	19	37	10,0
NX	8	290	51,4
Uppgift saknas	7	43	16,3
<b>Totalt</b>	<b>190</b>	<b>719</b>	<b>26,4</b>

## Inguinal körtelutrymning per grad

Grad	Antal utrymda	Antal per pT-stadium	%
G1	31	134	23,1
G2	91	195	46,7
G3	59	104	56,7
GX	4	43	9,3
Tis	2	216	0,9
Uppgift saknas	3	27	11,1
<b>Totalt</b>	<b>190</b>	<b>719</b>	<b>26,4</b>

%-satser i tabeller ovan anger hur stor andel som genomgått körtelutrymning av totala antalet i respektive grupp.

## Inguinal körtelutrymning

Kombination		Antal	%
<b>Djup</b>	Djup bilateral	94	49.5
	Djup ensidig	14	7.4
	<b>Totalt</b>	<b>108</b>	<b>56.8</b>
<b>Ytlig</b>	Ytlig bilateral	64	33.7
	Ytlig ensidig	17	8.9
	<b>Totalt</b>	<b>81</b>	<b>42.6</b>
	Okänd utrymning	1	0.5
	<b>Totalt</b>	<b>190</b>	<b>100</b>

## Pelvin körtelutrymning per år och sida

Diagnosår	Antal	%
<b>2000</b>	6	13.6
<b>2001</b>	3	6.8
<b>2002</b>	5	11.4
<b>2003</b>	16	36.4
<b>2004</b>	7	15.9
<b>2005</b>	7	15.9
<b>Totalt</b>	<b>44</b>	<b>100</b>

Diagnosår	Antal %					
	Ensidig		Bilateral		Totalt	
<b>2000</b>	4	66.7	2	33.3	6	100
<b>2001</b>	0	0.0	3	100	3	100
<b>2002</b>	1	20.0	4	80.0	5	100
<b>2003</b>	4	25.0	12	75.0	16	100
<b>2004</b>	1	14.3	6	85.7	7	100
<b>2005</b>	5	71.4	2	28.6	7	100
<b>Totalt</b>	15	34.1	29	65.9	44	100