

Svenskt Bräckregister

Nationellt kvalitetsregister för bräckkirurgi

**Landstingsrapport för Blekinge
jämfört med Övriga landsting**

Bräckoperationer utförda perioden 2000 - 2008

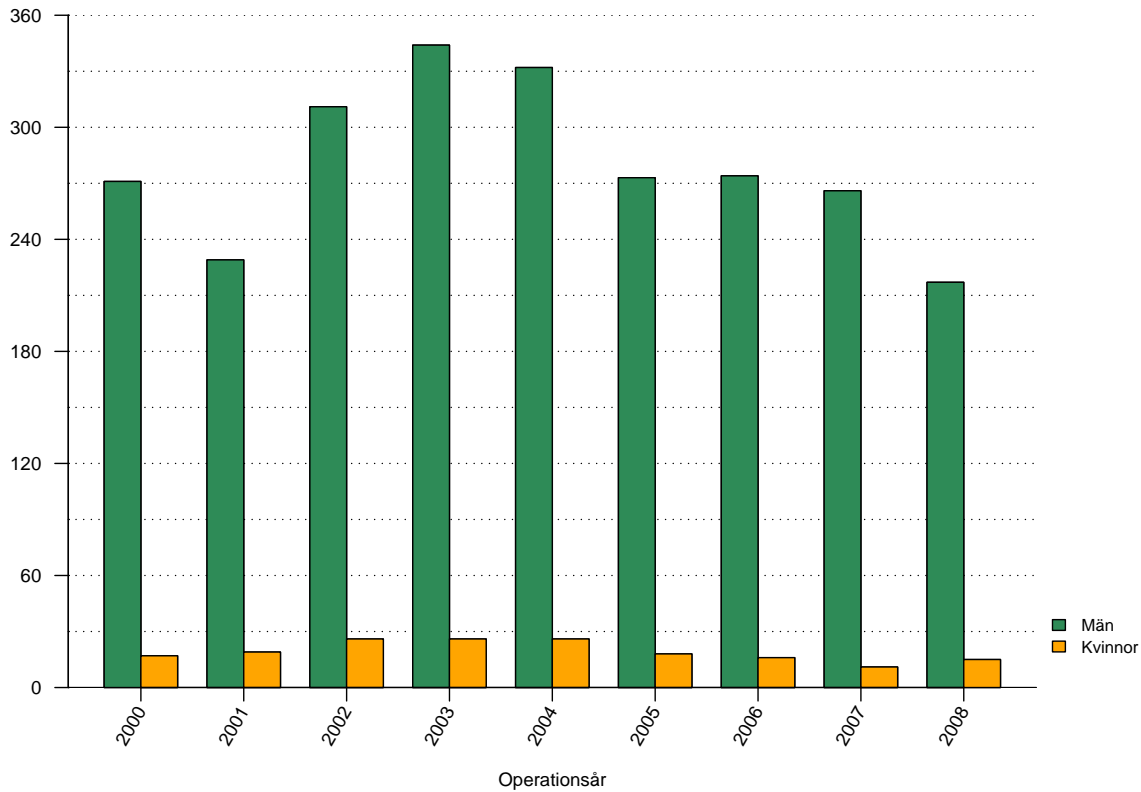
Tabeller

1	Antal registrerade bräckoperationer	2
2	Väntetid mellan remiss och operation	3
3	Genomsnittsålder vid operation män	4
4	Genomsnittsålder vid operation kvinnor	5
5	Andel kvinnliga patienter	6
6	Andel bilaterala operationer	7
7	Andel akutopererade bräck	8
8	Anestesimetod män	10
9	Anestesimetod kvinnor	10
10	Operationsmetod män	13
11	Operationsmetod kvinnor	13
12	Suturmaterial män	16
13	Suturmaterial kvinnor	16
14	Andel operationstillfällen i dagkirurgi	17
15	Antal registrerade bräck	18
16	Bräckanatomi män	20
17	Bräckanatomi kvinnor	20
18	Risk för omoperation jämfört med övriga landsting	21
19	Risk för omoperation jämfört olika operationsår	22

Figurer

1	Antal registrerade bräckoperationer	2
2	Väntetid mellan remiss och bräckoperation	3
3	Åldersfördelning män	4
4	Åldersfördelning kvinnor	5
5	Andelen kvinnliga patienter	6
6	Andelen bilaterala operationer	7
7	Andelen akutopererade bräck	8
8	Anestesimetod	9
9	Operationsmetod män	11
10	Operationsmetod kvinnor	12
11	Suturmaterial män	14
12	Suturmaterial kvinnor	15
13	Andelen operationstillfällen i dagkirurgi	17
14	Antal registrerade bräck	18
15	Bräckanatomi	19
16	Risk för omoperation	21
17	Risk för omoperation uppdelat på operationsår	22

Antal registrerade bräckoperationer vid Blekinge?

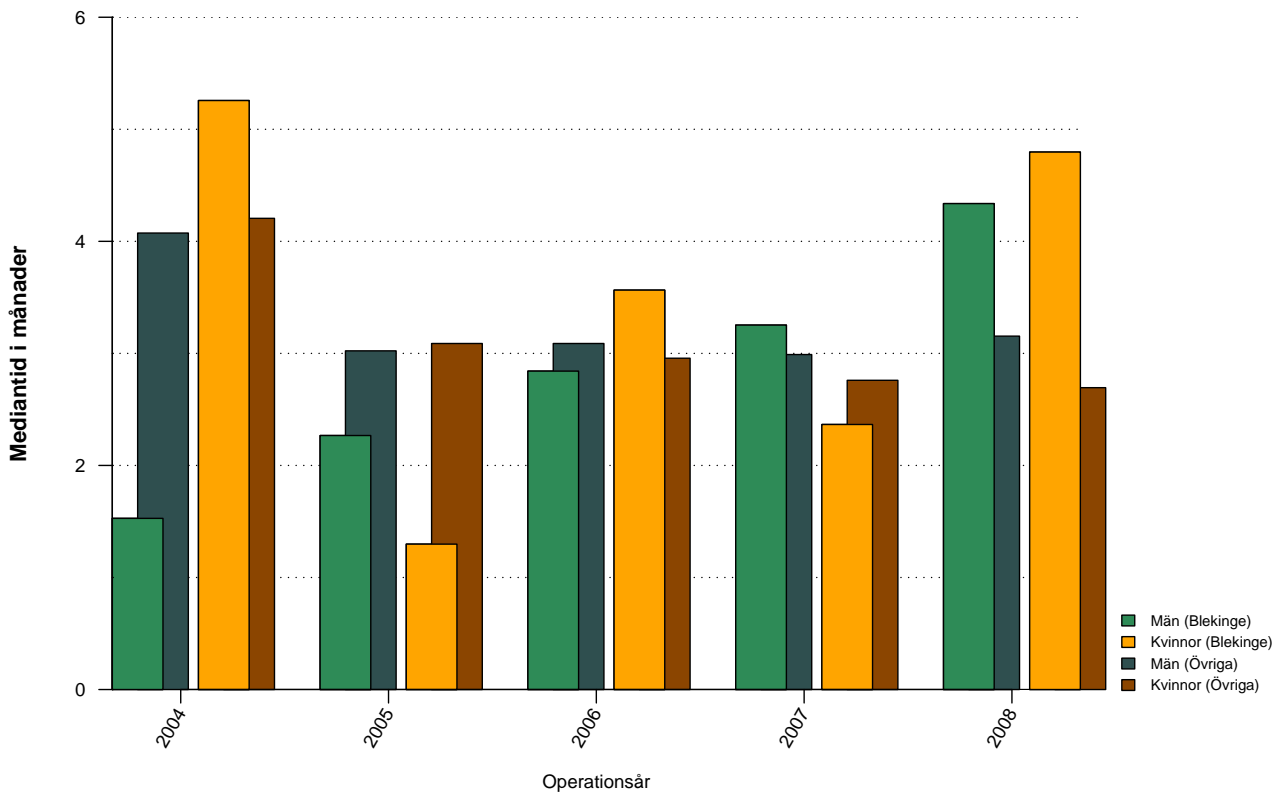


Figur 1: Antal bräckoperationer registrerade vid Blekinge uppdelat för år och kön

Tabell 1: Antal bräckoperationer vid Blekinge uppdelat på år och kön

	2000	2001	2002	2003	2004	2005	2006	2007	2008	Totalt
Män	271	229	311	344	332	273	274	266	217	2517
Kvinnor	17	19	26	26	26	18	16	11	15	174
Totalt	288	248	337	370	358	291	290	277	232	2691

Väntetid mellan remiss och bräckoperation

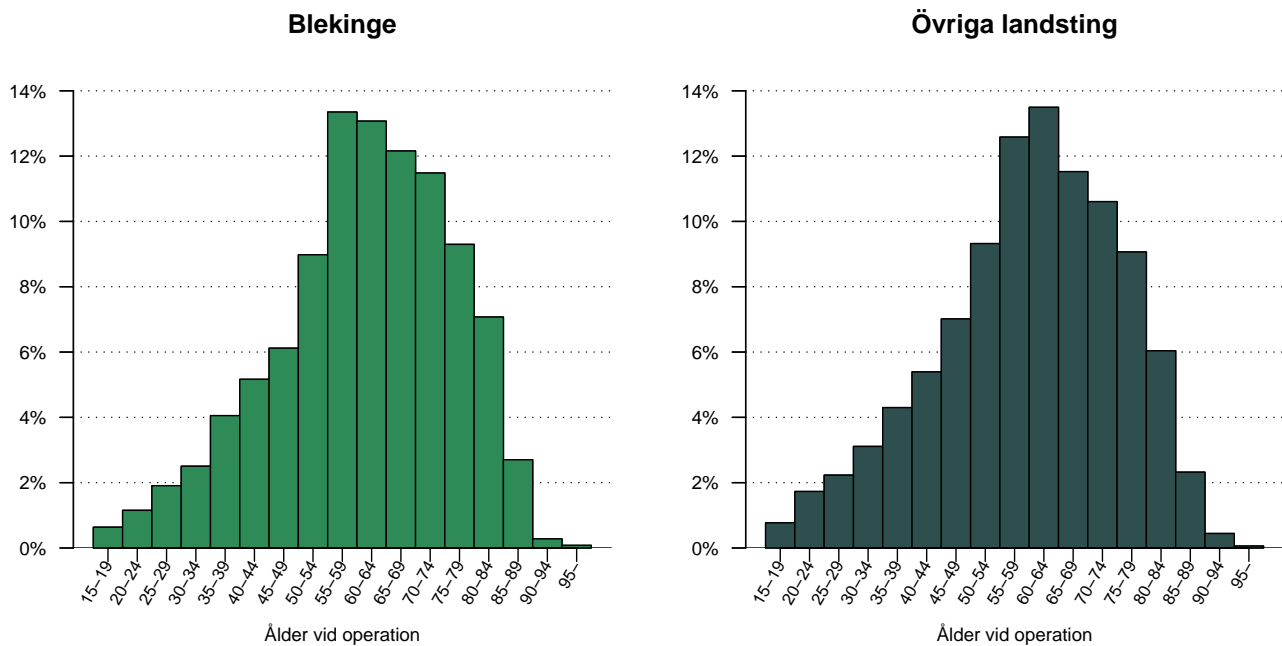


Figur 2: Väntetid mellan remiss och bräckoperation för Blekinge och Övriga landsting, de senaste fem åren, uppdelat på män respektive kvinnor.

Tabell 2: Väntetid (i månader) mellan remiss och bräckoperation för Blekinge och Övriga landsting, de senaste fem åren, uppdelat på män respektive kvinnor

	2004	2005	2006	2007	2008	Totalt
Blekinge						
Män	1.5	2.3	2.8	3.3	4.3	2.8
Kvinnor	5.3	1.3	3.6	2.4	4.8	2.7
Totalt	1.6	2.2	2.9	3.2	4.4	2.8
Övriga landsting						
Män	4.1	3.0	3.1	3.0	3.2	3.2
Kvinnor	4.2	3.1	3.0	2.8	2.7	3.0
Totalt	4.1	3.1	3.1	3.0	3.1	3.2

Operationsålder, män opererade 2000 - 2008?

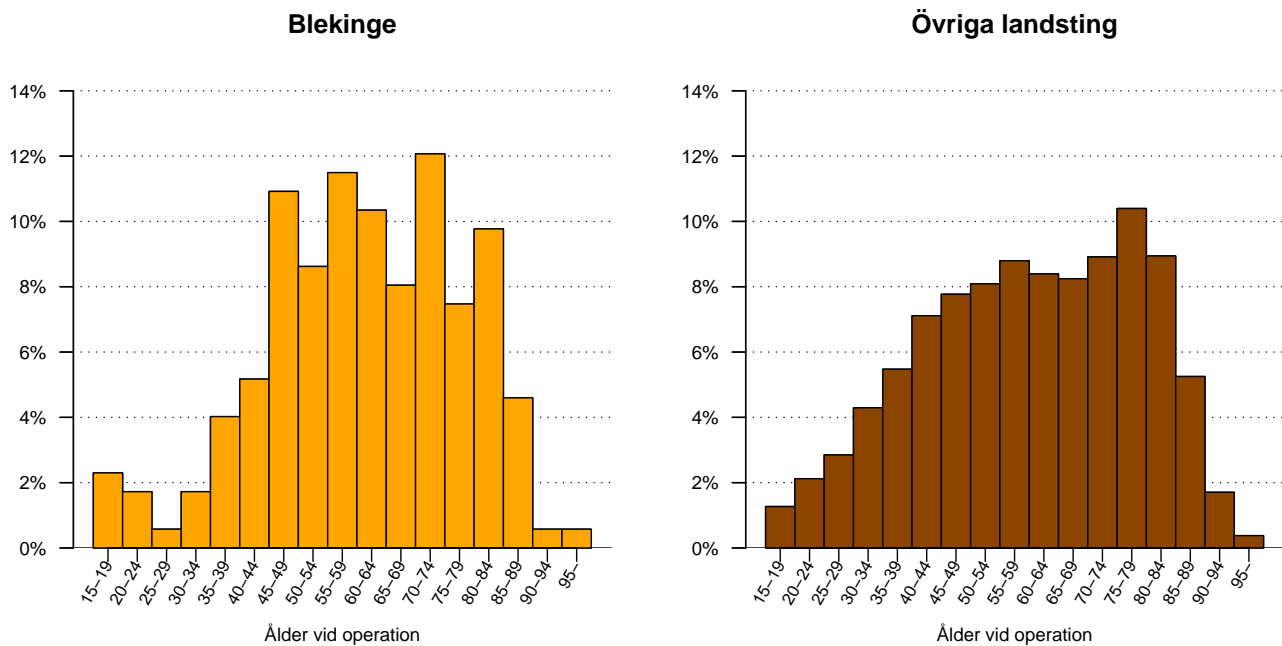


Figur 3: Åldersfördelning för bråck opererade under perioden 2000 - 2008, för män vid Blekinge respektive Övriga landsting.

Tabell 3: Åldersfördelning för män opererade under de senaste tio åren vid Blekinge respektive Övriga landsting

Ålder	2000	2001	2002	2003	2004	2005	2006	2007	2008	Totalt
Blekinge										
medel	63.0	60.3	58.6	62.0	61.1	61.7	61.4	61.1	61.6	61.2
median	65	63	60	61	63	63	62	64	63	62
Övriga landsting										
medel	59.3	59.1	59.1	59.6	60.0	60.3	60.3	60.4	60.7	59.9
median	60	60	60	61	61	62	62	62	62	61

Operationsålder, kvinnor opererade 2000 - 2008?

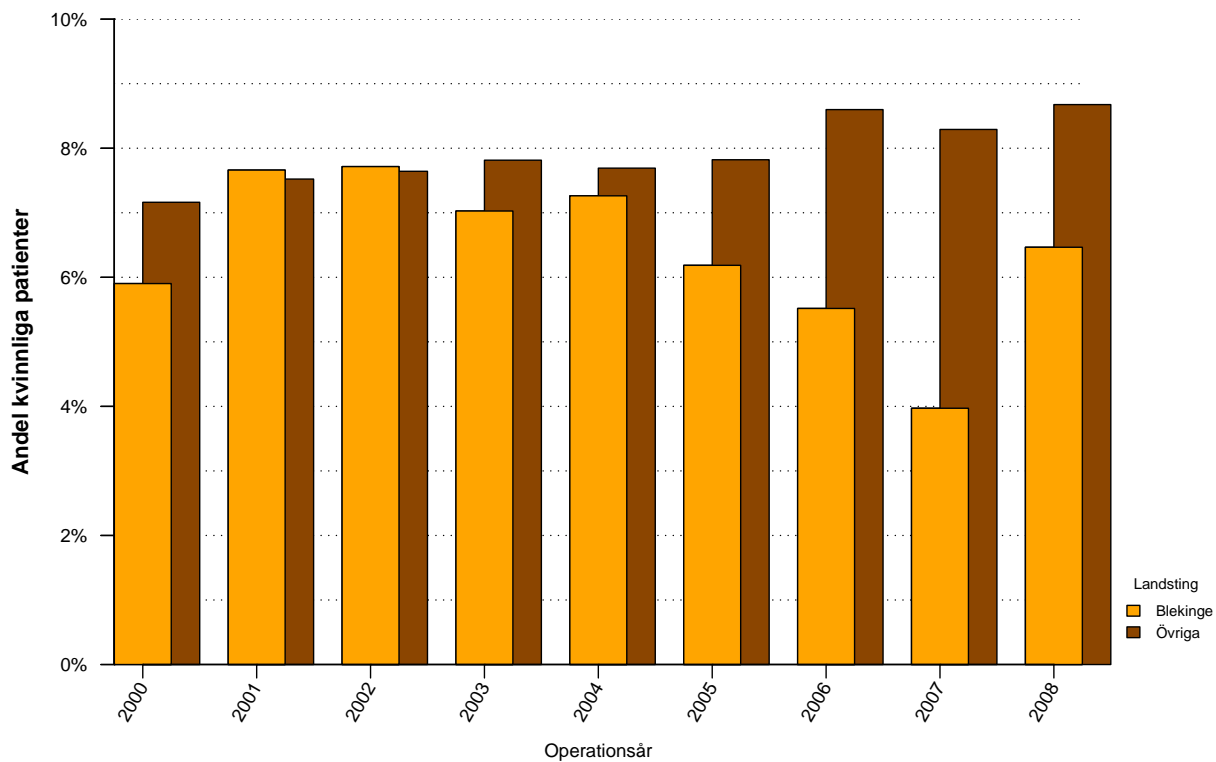


Figur 4: Åldersfördelning för bråck opererade under perioden 2000 - 2008, för kvinnor vid Blekinge respektive Övriga landsting.

Tabell 4: Åldersfördelning för kvinnor opererade under de senaste tio åren vid Blekinge respektive Övriga landsting

Ålder	2000	2001	2002	2003	2004	2005	2006	2007	2008	Totalt
Blekinge										
medel	56.8	63.8	66.8	57.3	59.2	62.8	67.4	62.0	54.6	61.2
median	55	64	66	54	58	65	67	66	61	62
Övriga landsting										
medel	60.5	59.4	60.1	59.4	60.4	60.0	60.4	60.1	61.2	60.2
median	60	59	61	60	61	61	62	62	63	61

Andel bräckoperationer som utförts på kvinnor

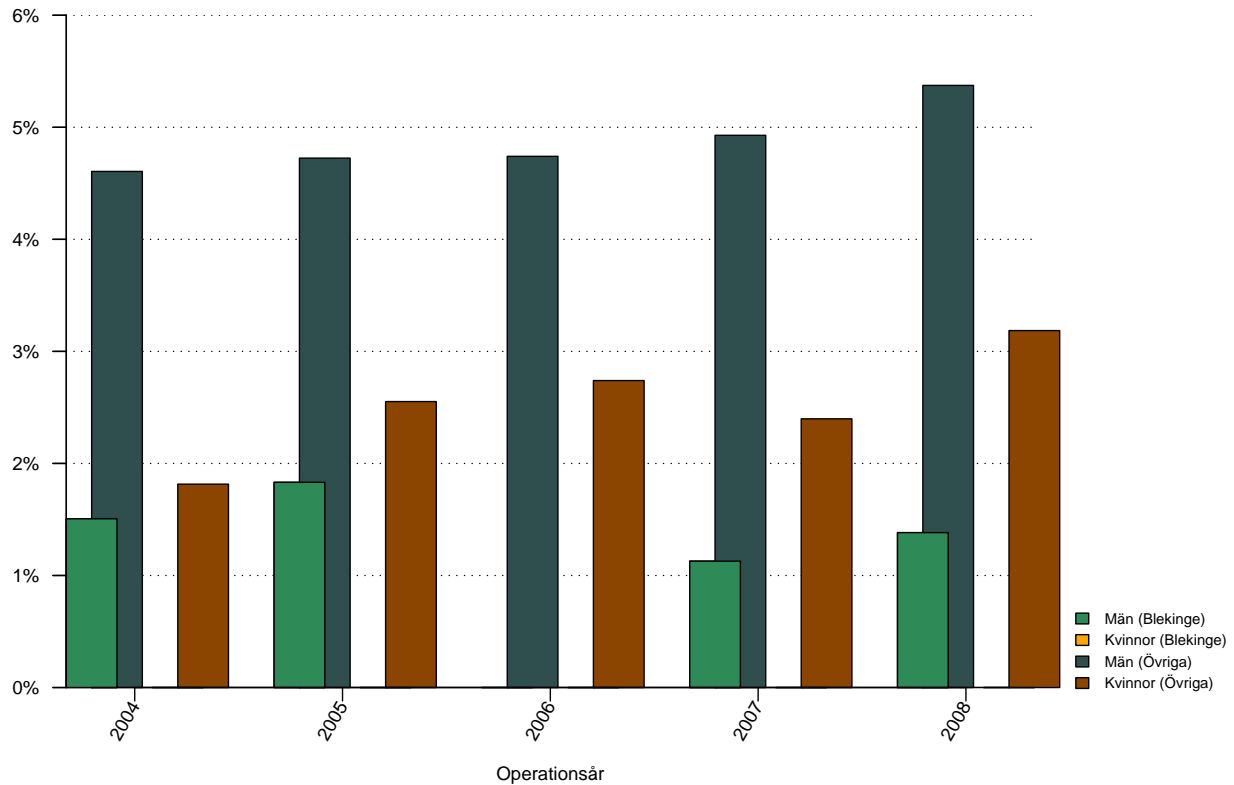


Figur 5: Andelen kvinnliga patienter 2000 - 2008 vid Blekinge respektive Övriga landsting.

Tabell 5: Andelen kvinnliga patienter 2000 - 2008 vid Blekinge respektive Övriga landsting

	2000	2001	2002	2003	2004	2005	2006	2007	2008	Totalt
Blekinge	6%	8%	8%	7%	7%	6%	6%	4%	6%	6%
Övriga	7%	8%	8%	8%	8%	8%	9%	8%	9%	8%

Andel bilaterala bräckoperationer

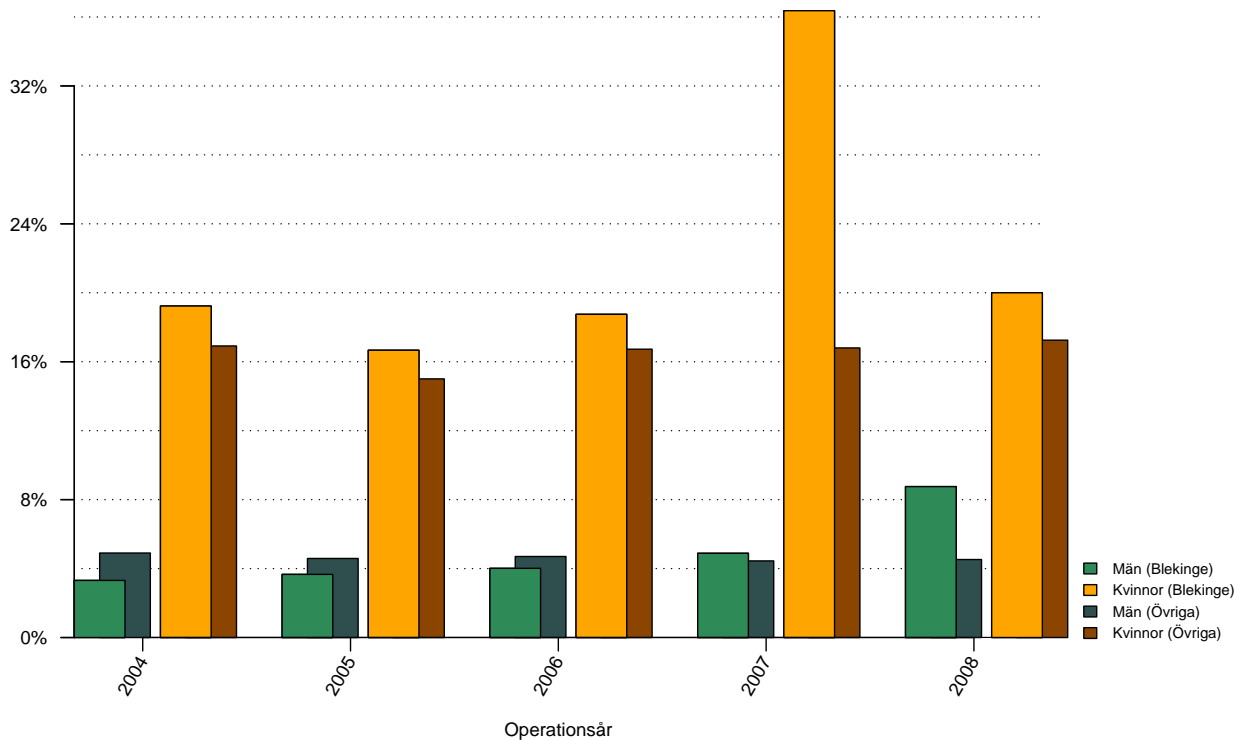


Figur 6: Andelen bilaterala operationer de senaste fem åren vid Blekinge respektive Övriga landsting, uppdelat för kön.

Tabell 6: Andelen bilaterala bräckoperationer de senaste fem åren vid Blekinge respektive Övriga landsting, uppdelat på kön

	2004	2005	2006	2007	2008	Totalt
Blekinge						
Män	2%	2%	0%	1%	1%	1%
Kvinnor	0%	0%	0%	0%	0%	0%
Totalt	1%	2%	0%	1%	1%	1%
Övriga landsting						
Män	5%	5%	5%	5%	5%	5%
Kvinnor	2%	3%	3%	2%	3%	3%
Totalt	4%	5%	5%	5%	5%	5%

Andelen akutopererade bråck

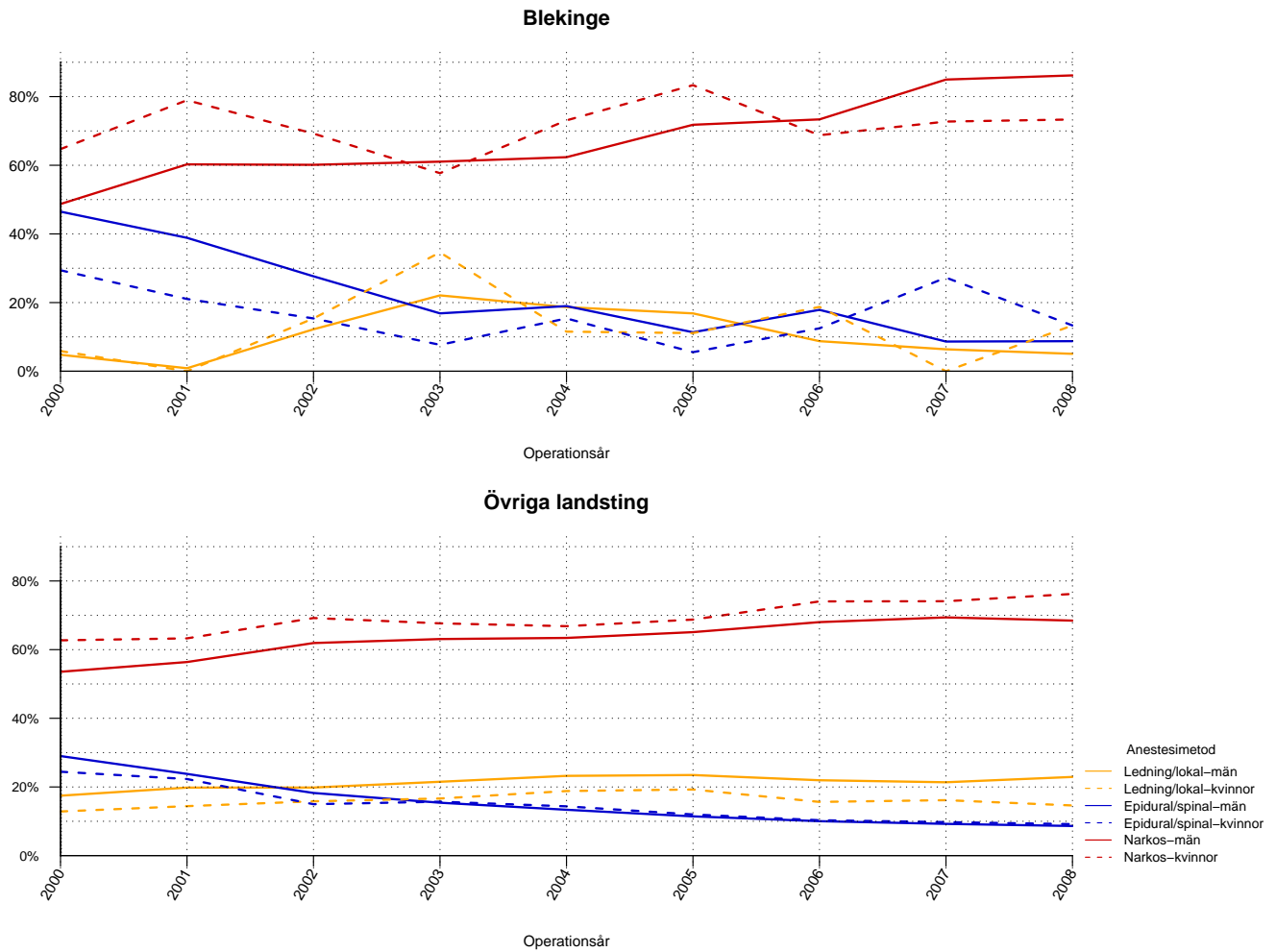


Figur 7: Andelen akutopererade bråck de senaste fem åren vid Blekinge respektive Övriga landsting, uppdelat för kön.

Tabell 7: Andelen akutopererade bråck de senaste fem åren vid Blekinge respektive Övriga landsting, uppdelat på kön

	2004	2005	2006	2007	2008	Totalt
Blekinge						
Män	3%	4%	4%	5%	9%	5%
Kvinnor	19%	17%	19%	36%	20%	21%
Totalt	4%	4%	5%	6%	9%	6%
Övriga landsting						
Män	5%	5%	5%	4%	5%	5%
Kvinnor	17%	15%	17%	17%	17%	17%
Totalt	6%	5%	6%	5%	6%	6%

Anestesimetod använd vid operationstillfället



Figur 8: Procentuell fördelning av anestesimetod under perioden 2000 - 2008 för män respektive kvinnor.

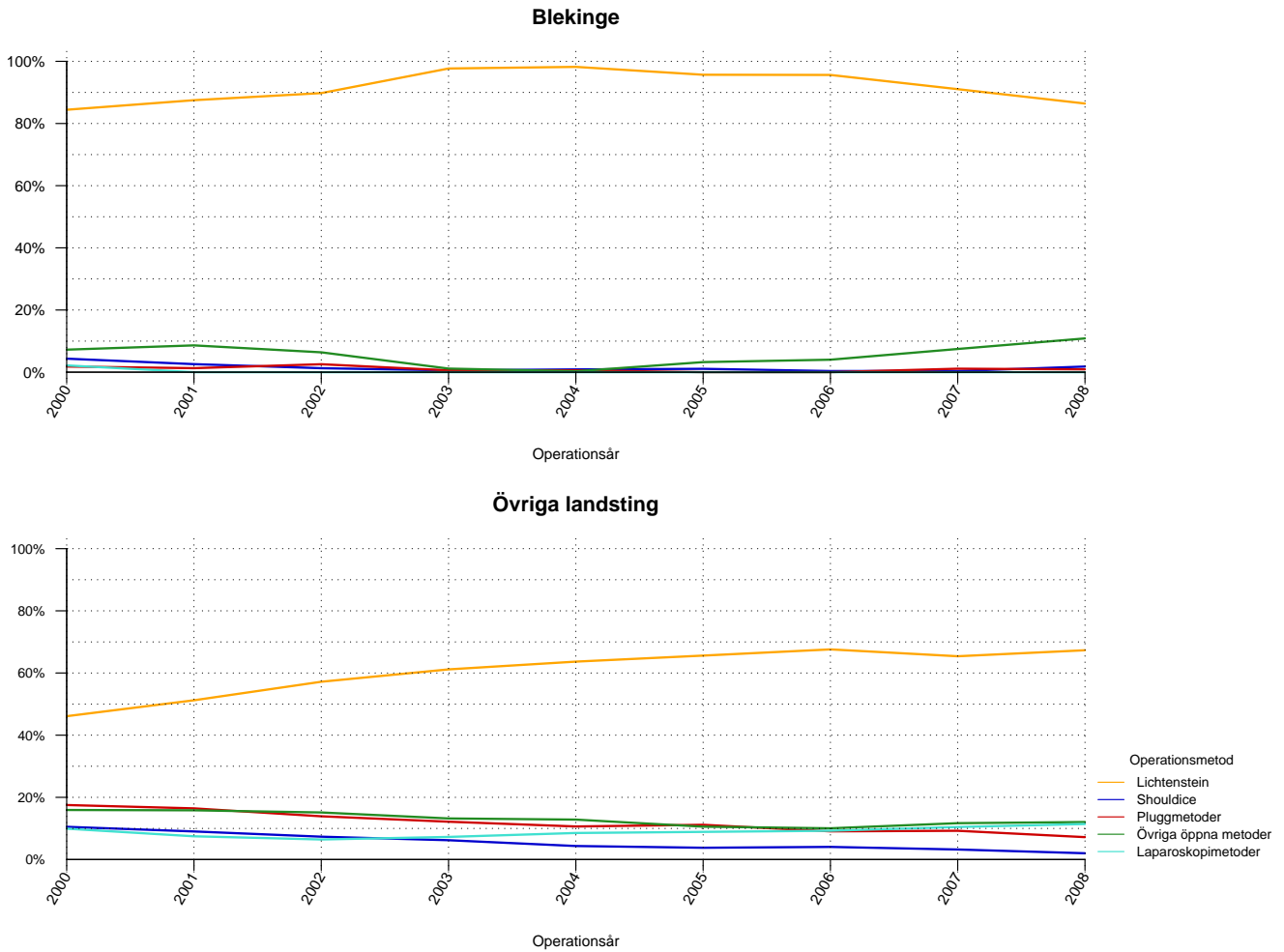
Tabell 8: Anestesimetod vid bräckoperation under perioden 2000 - 2008 för män vid Blekinge och Övriga landsting

Män	2000	2001	2002	2003	2004	2005	2006	2007	2008	Total
Blekinge										
Lednings/lokal	5%	1%	12%	22%	19%	17%	9%	6%	5%	11%
Epidural/spinal	46%	39%	28%	17%	19%	11%	18%	9%	9%	22%
Narkos	49%	60%	60%	61%	62%	72%	73%	85%	86%	67%
Övriga landsting										
Lednings/lokal	17%	20%	20%	22%	23%	23%	22%	21%	23%	22%
Epidural/spinal	29%	24%	18%	15%	13%	11%	10%	9%	9%	15%
Narkos	54%	56%	62%	63%	63%	65%	68%	69%	68%	64%

Tabell 9: Anestesimetod vid bräckoperation under perioden 2000 - 2008 för kvinnor vid Blekinge och Övriga landsting

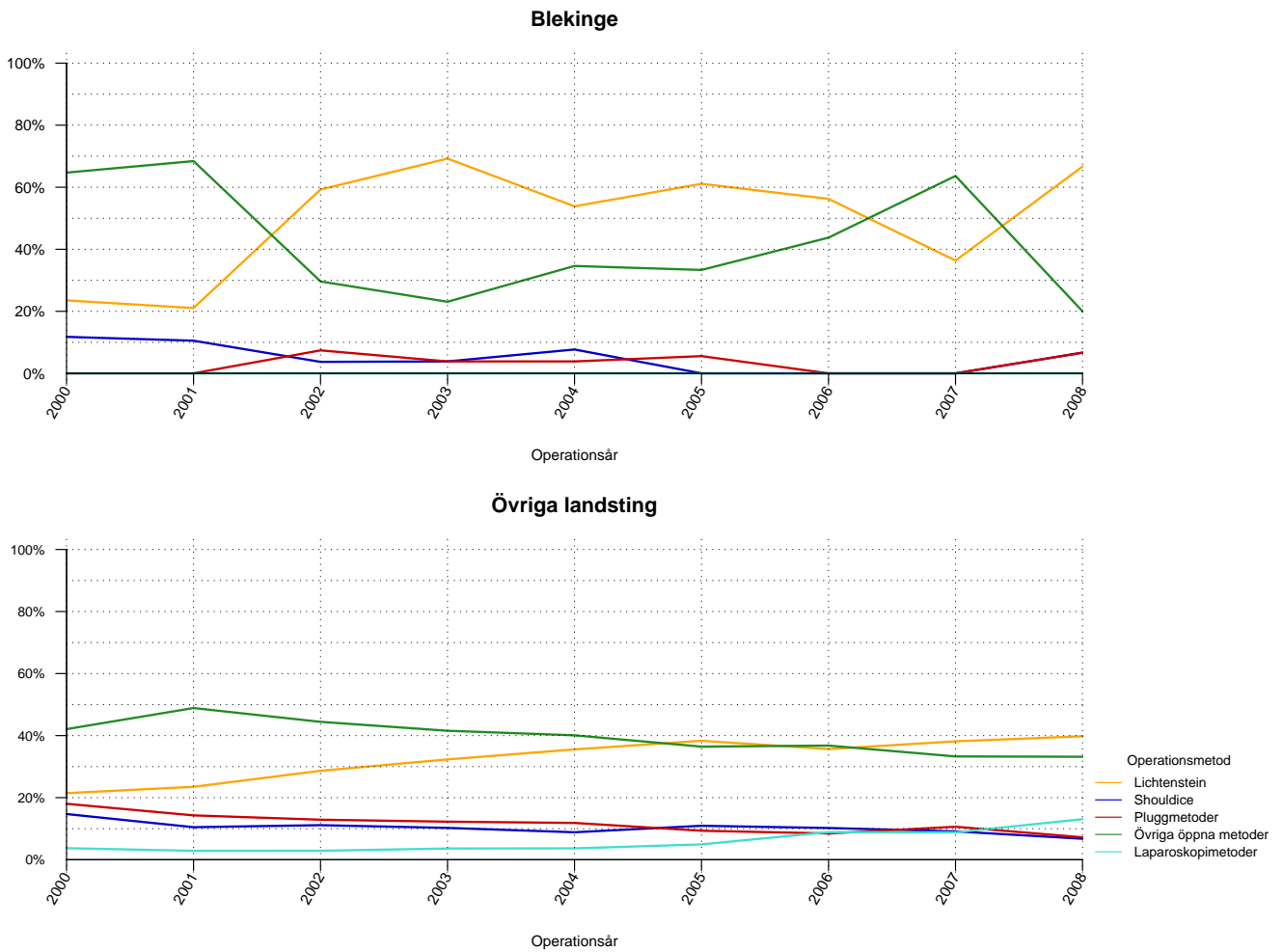
Kvinnor	2000	2001	2002	2003	2004	2005	2006	2007	2008	Total
Blekinge										
Lednings/lokal	6%	0%	15%	35%	12%	11%	19%	0%	13%	14%
Epidural/spinal	29%	21%	15%	8%	15%	6%	12%	27%	13%	16%
Narkos	65%	79%	69%	58%	73%	83%	69%	73%	73%	71%
Övriga landsting										
Lednings/lokal	13%	14%	16%	17%	19%	19%	16%	16%	15%	16%
Epidural/spinal	24%	22%	15%	16%	14%	12%	10%	10%	9%	14%
Narkos	63%	63%	69%	68%	67%	69%	74%	74%	76%	70%

Operationsmetod vid operation av bråcket - män



Figur 9: Operationsmetod använd vid bråckoperation av män vid Blekinge och Övriga landsting.

Operationsmetod vid operation av bråcket - kvinnor



Figur 10: Operationsmetod använd vid bräckoperation av kvinnor vid Blekinge och Övriga landsting.

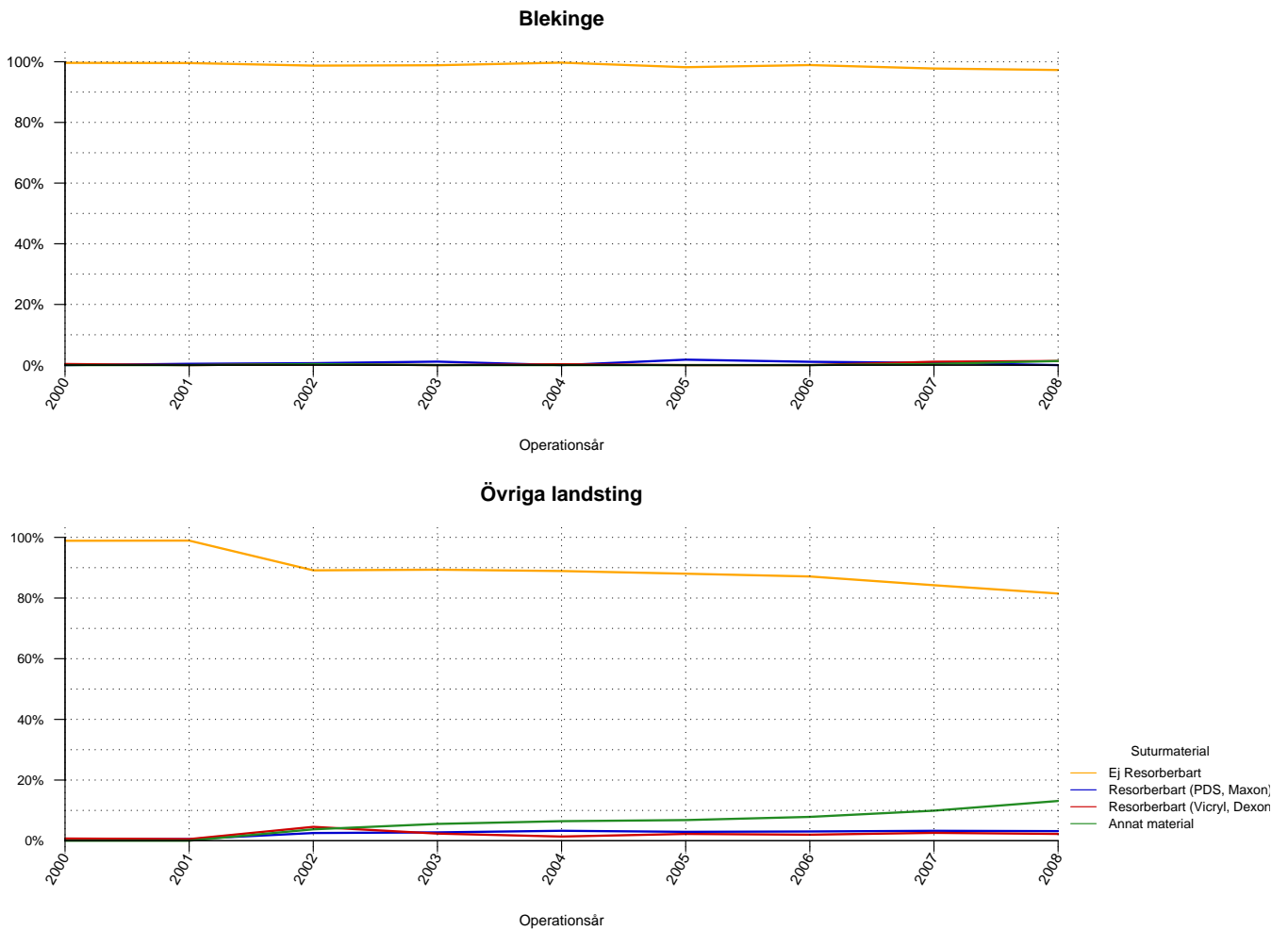
Tabell 10: Operationsmetod använd vid bräckoperation av män vid Blekinge och Övriga landsting

Män	2000	2001	2002	2003	2004	2005	2006	2007	2008	Totalt
Blekinge										
Lichtenstein	84%	88%	90%	98%	98%	96%	96%	91%	86%	92%
Shouldice	4%	3%	1%	1%	1%	1%	0%	0%	2%	1%
Pluggmetoder	2%	1%	3%	1%	1%	0%	0%	1%	1%	1%
Övriga öppna metoder	7%	9%	6%	1%	0%	3%	4%	7%	11%	5%
Laparoskopimetoder	2%	0%	0%	0%	0%	0%	0%	0%	0%	0%
Övriga landsting										
Lichtenstein	46%	51%	57%	61%	64%	66%	68%	65%	67%	61%
Shouldice	11%	9%	7%	6%	4%	4%	4%	3%	2%	5%
Pluggmetoder	18%	16%	14%	12%	11%	11%	9%	9%	7%	12%
Övriga öppna metoder	16%	16%	15%	13%	13%	11%	10%	12%	12%	13%
Laparoskopimetoder	10%	7%	6%	7%	9%	9%	9%	10%	11%	9%

Tabell 11: Operationsmetod använd vid bräckoperation av kvinnor vid Blekinge och Övriga landsting

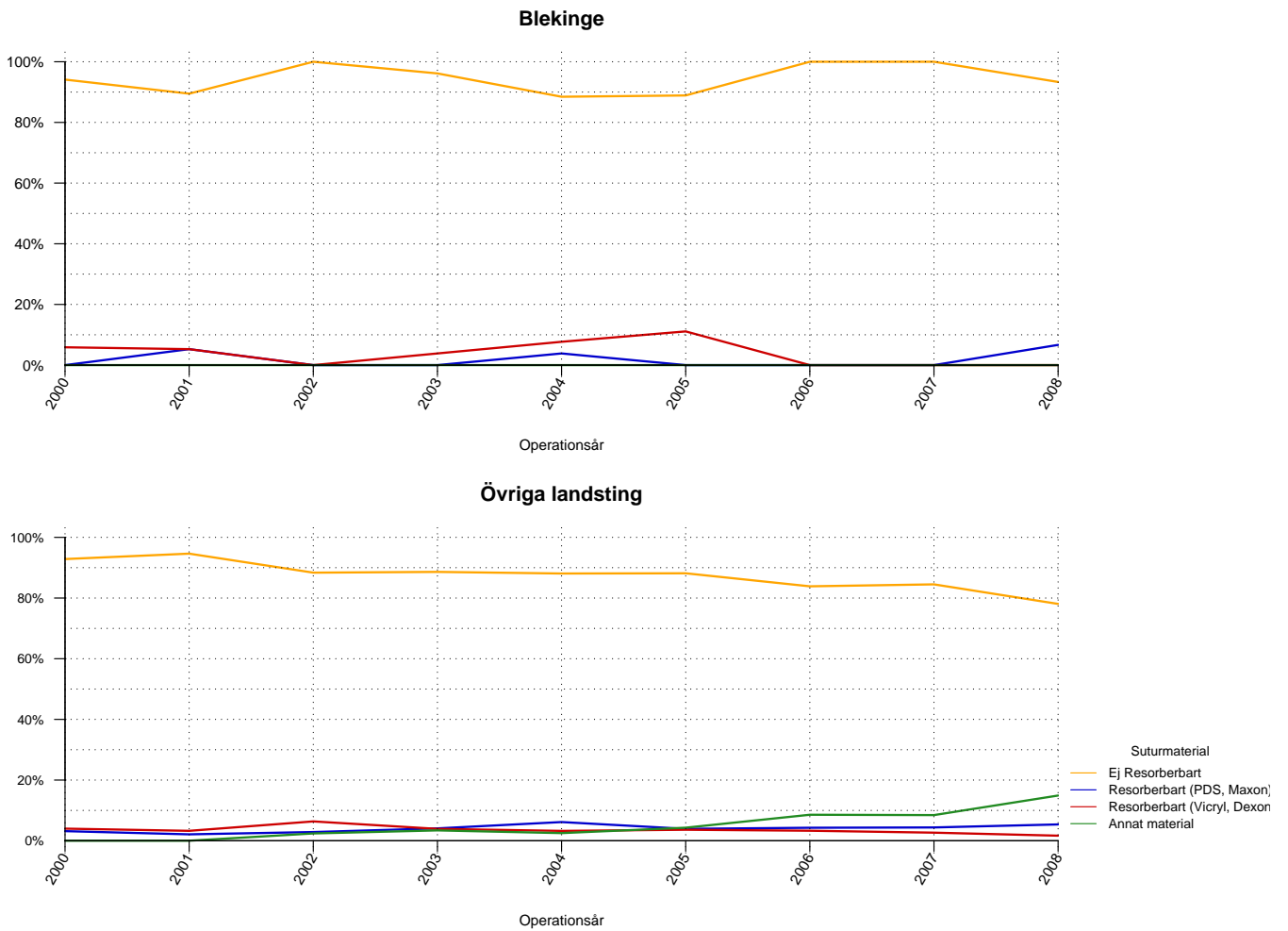
Kvinnor	2000	2001	2002	2003	2004	2005	2006	2007	2008	Totalt
Blekinge										
Lichtenstein	24%	21%	59%	69%	54%	61%	56%	36%	67%	51%
Shouldice	12%	11%	4%	4%	8%	0%	0%	0%	7%	5%
Pluggmetoder	0%	0%	7%	4%	4%	6%	0%	0%	7%	3%
Övriga öppna metoder	65%	68%	30%	23%	35%	33%	44%	64%	20%	40%
Laparoskopimetoder	0%	0%	0%	0%	0%	0%	0%	0%	0%	0%
Övriga landsting										
Lichtenstein	21%	23%	29%	32%	36%	38%	36%	38%	40%	34%
Shouldice	15%	10%	11%	10%	9%	11%	10%	9%	7%	10%
Pluggmetoder	18%	14%	13%	12%	12%	9%	8%	11%	7%	11%
Övriga öppna metoder	42%	49%	44%	42%	40%	36%	37%	33%	33%	39%
Laparoskopimetoder	4%	3%	3%	4%	4%	5%	9%	9%	13%	6%

Huvudsakligt suturmaterial vid operation av bråcket - män



Figur 11: Huvudsakligt suturmaterial använt vid bråckoperation av män vid Blekinge och Övriga landsting.

Huvudsakligt suturmaterial vid operation av bröstet - kvinnor



Figur 12: Huvudsakligt suturmaterial använt vid bröstoperation av kvinnor vid Blekinge och Övriga landsting.

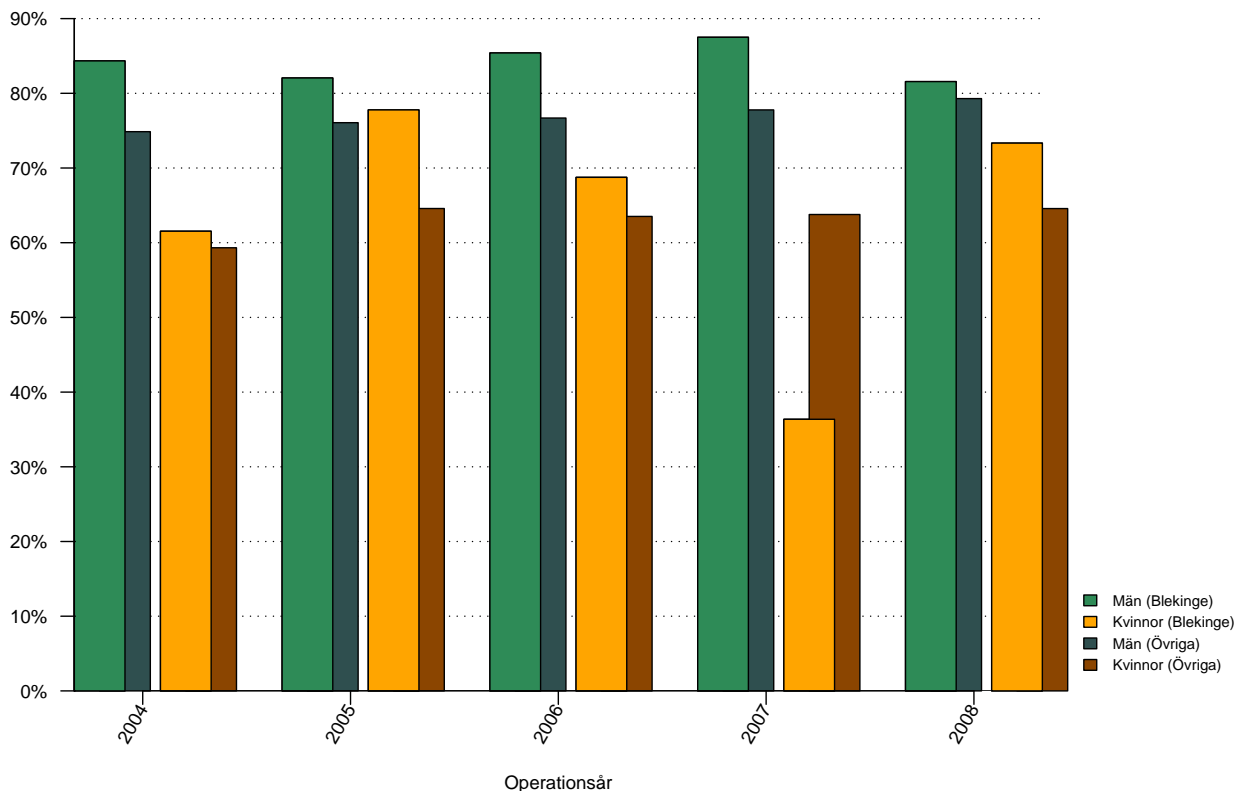
Tabell 12: Huvudsakligt suturmaterial använt vid bräckoperation av män vid Blekinge och Övriga landsting

Män	2000	2001	2002	2003	2004	2005	2006	2007	2008	Totalt
Blekinge										
Ej resorberbart	100%	100%	99%	99%	100%	98%	99%	98%	97%	99%
Resorberbart (PDS, Maxon)	0%	0%	1%	1%	0%	2%	1%	1%	0%	1%
Resorberbart (Vicryl, Dexon)	0%	0%	0%	0%	0%	0%	0%	1%	1%	0%
Annat material	0%	0%	0%	0%	0%	0%	0%	0%	1%	0%
Övriga landsting										
Ej resorberbart	99%	99%	89%	89%	89%	88%	87%	84%	81%	89%
Resorberbart (PDS, Maxon)	0%	1%	3%	3%	3%	3%	3%	3%	3%	3%
Resorberbart (Vicryl, Dexon)	1%	1%	5%	2%	1%	2%	2%	3%	2%	2%
Annat material	0%	0%	4%	6%	6%	7%	8%	10%	13%	6%

Tabell 13: Huvudsakligt suturmaterial använt vid bräckoperation av kvinnor vid Blekinge och Övriga landsting

Kvinnor	2000	2001	2002	2003	2004	2005	2006	2007	2008	Totalt
Blekinge										
Ej resorberbart	94%	89%	100%	96%	88%	89%	100%	100%	93%	94%
Resorberbart (PDS, Maxon)	0%	5%	0%	0%	4%	0%	0%	0%	7%	2%
Resorberbart (Vicryl, Dexon)	6%	5%	0%	4%	8%	11%	0%	0%	0%	4%
Annat material	0%	0%	0%	0%	0%	0%	0%	0%	0%	0%
Övriga landsting										
Ej resorberbart	93%	95%	88%	89%	88%	88%	84%	85%	78%	87%
Resorberbart (PDS, Maxon)	3%	2%	3%	4%	6%	4%	4%	4%	5%	4%
Resorberbart (Vicryl, Dexon)	4%	3%	6%	4%	3%	4%	3%	3%	2%	3%
Annat material	0%	0%	2%	3%	3%	4%	9%	8%	15%	6%

Andel operationstillfällen utförda i dagkirurgi

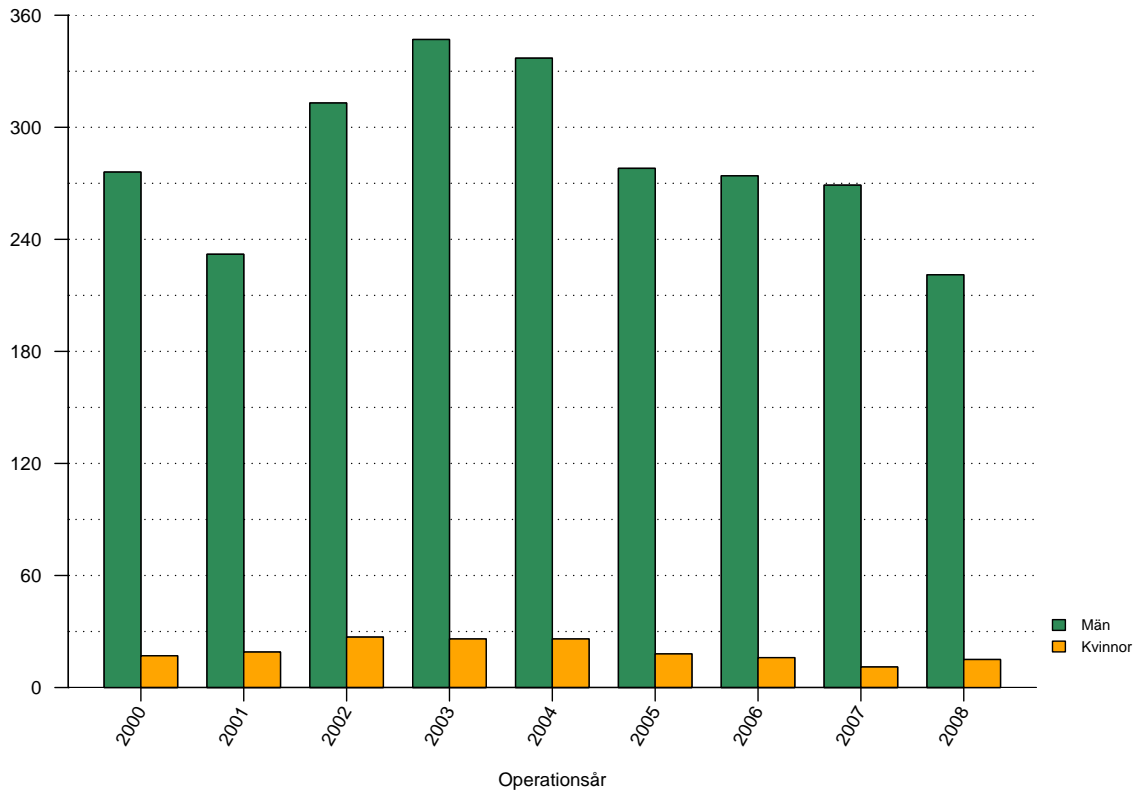


Figur 13: Andelen operationstillfällen i dagkirurgi de senaste fem åren, vid Blekinge och Övriga landsting, för män respektive kvinnor.

Tabell 14: Andelen operationstillfällen i dagkirurgi de senaste fem åren vid Blekinge och Övriga landsting, för män respektive kvinnor

	2004	2005	2006	2007	2008	Totalt
Blekinge						
Män	84%	82%	85%	88%	82%	84%
Kvinnor	62%	78%	69%	36%	73%	65%
Totalt	83%	82%	84%	85%	81%	83%
Övriga landsting						
Män	75%	76%	77%	78%	79%	77%
Kvinnor	59%	65%	64%	64%	65%	63%
Totalt	74%	75%	76%	77%	78%	76%

Antal registrerade bråck vid Blekinge

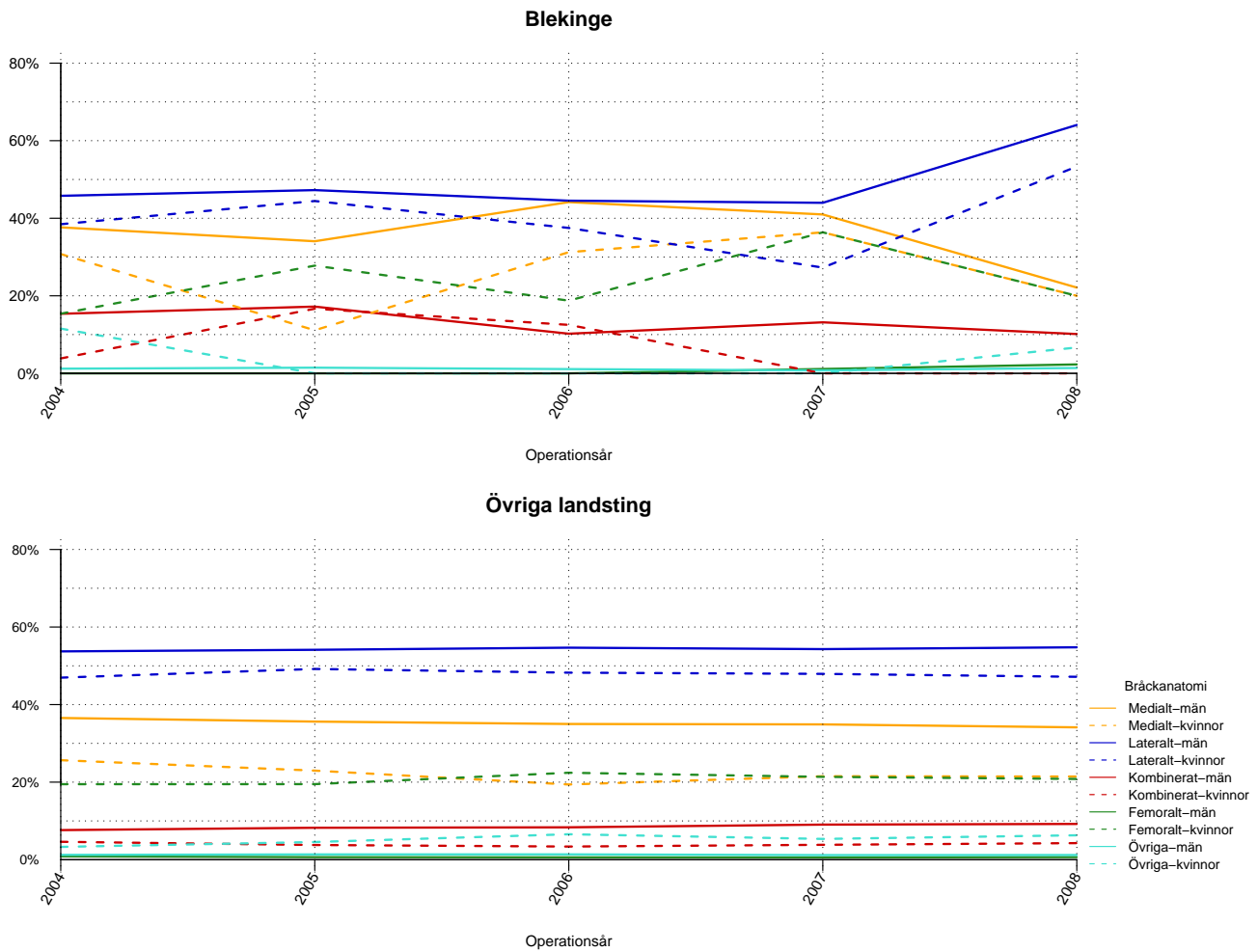


Figur 14: Antal bråck opererade vid Blekinge uppdelat för år och kön

Tabell 15: Antal bråck vid Blekinge uppdelat på år och kön

	2000	2001	2002	2003	2004	2005	2006	2007	2008	Totalt
Män	276	232	313	347	337	278	274	269	221	2547
Kvinnor	17	19	27	26	26	18	16	11	15	175
Totalt	293	251	340	373	363	296	290	280	236	2722

Bräckanatomi vid operation av bråcket



Figur 15: Bräckanatomi för bräck opererade de senaste fem åren vid Blekinge respektive Övriga landsting, för män respektive kvinnor.

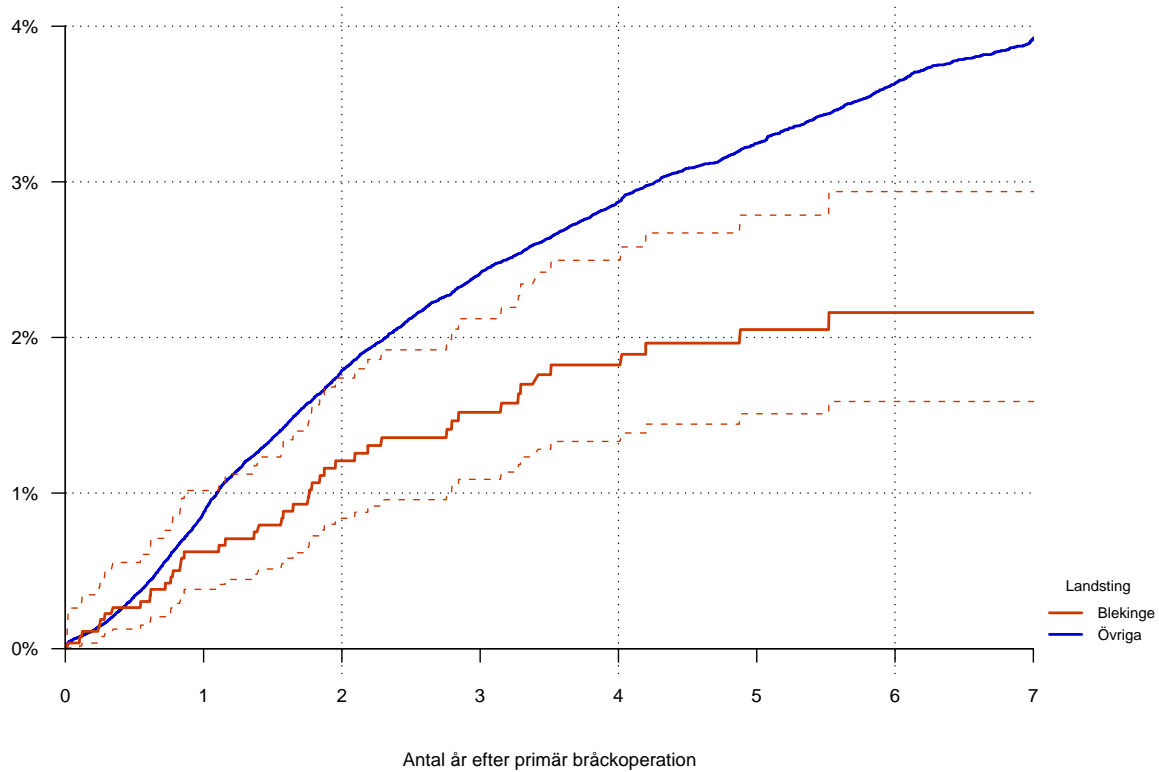
Tabell 16: Bräckanatomy för män opererade de senaste fem åren vid Blekinge och Övriga landsting

Män	2004	2005	2006	2007	2008	Totalt
Blekinge						
Medialt	38%	34%	44%	41%	22%	36%
Lateralt	46%	47%	45%	44%	64%	48%
Kombinerat	15%	17%	10%	13%	10%	13%
Femoralt	0%	0%	0%	1%	2%	1%
Övriga	1%	1%	1%	1%	1%	1%
Övriga landsting						
Medialt	37%	36%	35%	35%	34%	35%
Lateralt	54%	54%	55%	54%	55%	54%
Kombinerat	8%	8%	8%	9%	9%	8%
Femoralt	1%	1%	1%	1%	1%	1%
Övriga	1%	1%	1%	1%	1%	1%

Tabell 17: Bräckanatomy för kvinnor opererade de senaste fem åren vid Blekinge och Övriga landsting

Kvinnor	2004	2005	2006	2007	2008	Totalt
Blekinge						
Medialt	31%	11%	31%	36%	20%	26%
Lateralt	38%	44%	38%	27%	53%	41%
Kombinerat	4%	17%	12%	0%	0%	7%
Femoralt	15%	28%	19%	36%	20%	22%
Övriga	12%	0%	0%	0%	7%	5%
Övriga landsting						
Medialt	26%	23%	19%	22%	21%	22%
Lateralt	47%	49%	48%	48%	47%	48%
Kombinerat	5%	4%	3%	4%	4%	4%
Femoralt	19%	19%	22%	21%	21%	21%
Övriga	3%	5%	7%	5%	6%	5%

Hur stor är risken för omoperation (recidiv) i förhållande till tiden efter den primära bräckoperationen?



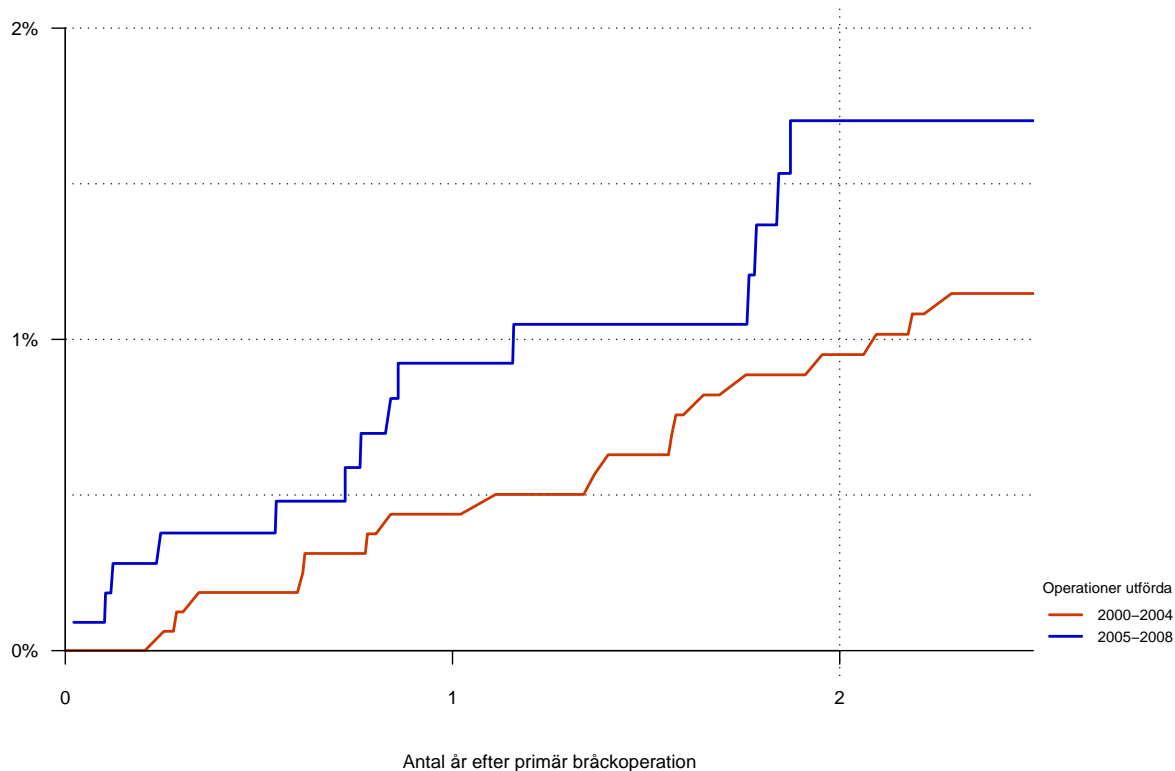
Figur 16: Hur stor är risken för omoperation (recidiv) i förhållande till tiden efter primär bräckoperation för Blekinge jämfört med Övriga landsting, inklusive 95 % konfidensintervall. Primära operationer utförda mellan åren 2000 och 2008.

Tabell 18: Relativ risk (HR) för omoperation (recidiv) av bräck opererade vid Blekinge i förhållande till Övriga landsting

	N	Wald	SE	HR	p-värde	95% KI	
						nedre	övre
Övriga landsting	134913			1.000			
Blekinge	2720	-3.30	0.15	0.606	0.001	0.45	0.82

N =137633. Bräck opererade 2000-2008. Både primär- och recidivbräck. Uppföljningstid begränsad till 7 år.

Risk för omoperation (recidiv) i Blekinge uppdelat på operationsår?



Figur 17: Hur stor är risken för omoperation (recidiv) i förhållande till tiden efter primär bräckoperation för Blekinge. Bräck opererade 2000 till 2004 i förhållande till bräck opererade 2005 till 2008.¹

Tabell 19: Relativ risk (HR) för omoperation (recidiv) av bräck opererade vid Blekinge i förhållande till Övriga landsting

Operationsår	N	Wald	SE	HR	p-värde	95% KI	
						nedre	övre
2000-2004	1619			1.000			
2005-2008	1101	1.50	0.33	1.647	0.133	0.86	3.16

N =2720. Bräck opererade 2000-2008. Både primär- och recidivbräck. Uppföljningstid begränsad till 7 år.

¹ Ifall landstinget/regionen registrerat bräck för mindre än 8 år sammantaget görs ingen uppdelning på operationsår