

Svenskt Bräckregister

Nationellt kvalitetsregister för bräckkirurgi

**Klinikrapport för Ludvika lasarett
jämfört med Övriga sjukhus**

Bräckoperationer utförda perioden 1995 - 2008

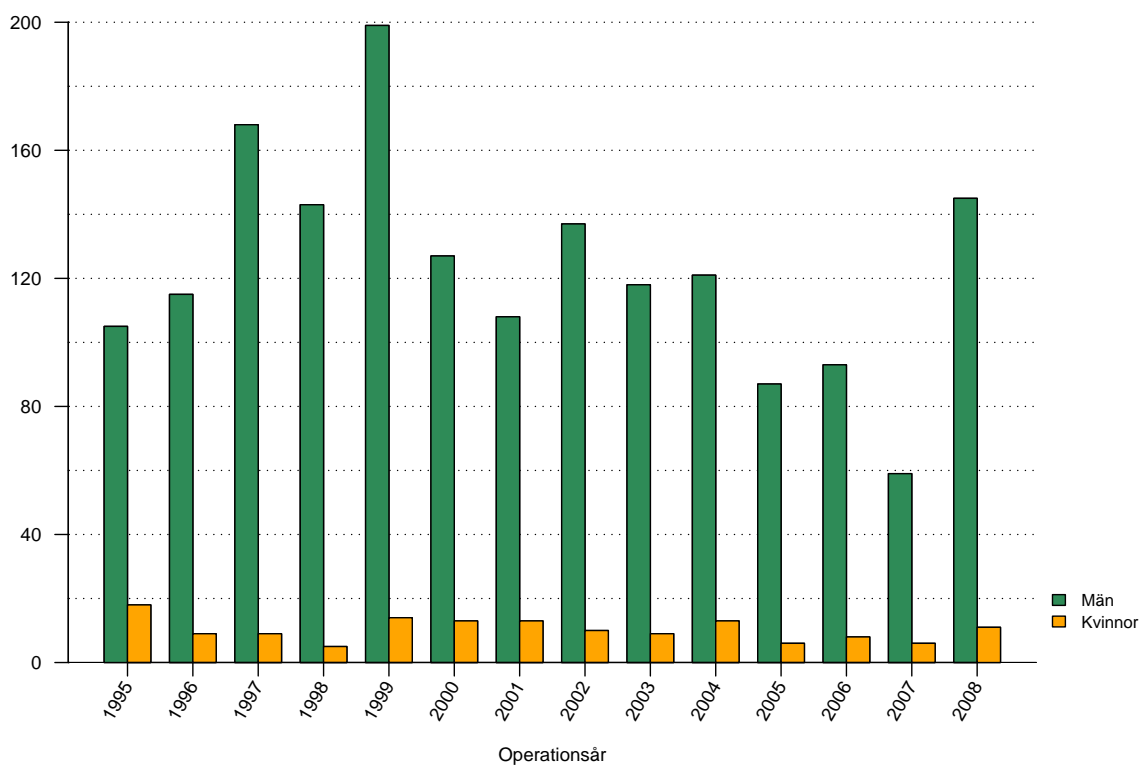
Tabeller

1	Antal registrerade bräckoperationer	2
2	Väntetid mellan remiss och operation	3
3	Genomsnittsålder vid operation män	4
4	Genomsnittsålder vid operation kvinnor	5
5	Andelen kvinnliga patienter	6
6	Andel bilaterala operationer	7
7	Andel akutopererade bräck	8
8	Anestesimetod män	10
9	Anestesimetod kvinnor	10
10	Operationsmetod män	13
11	Operationsmetod kvinnor	13
12	Suturmaterial män	16
13	Suturmaterial kvinnor	16
14	Andel operationstillfällen i dagkirurgi	17
15	Antal registrerade bräck	18
16	Bräckanatomi män	20
17	Bräckanatomi kvinnor	20
18	Risk för omoperation jämfört med övriga sjukhus	21

Figurer

1	Antal registrerade bräckoperationer	2
2	Väntetid mellan remiss och bräckoperation	3
3	Åldersfördelning män	4
4	Åldersfördelning kvinnor	5
5	Andelen kvinnliga patienter	6
6	Andelen bilaterala operationer	7
7	Andelen akutopererade bräck	8
8	Anestesimetod	9
9	Operationsmetod män	11
10	Operationsmetod kvinnor	12
11	Suturmaterial män	14
12	Suturmaterial kvinnor	15
13	Andelen operationstillfällen i dagkirurgi	17
14	Antal registrerade bräck	18
15	Bräckanatomi	19
16	Risk för omoperation	21

Antal registrerade bräckoperationer 1995 - 2008



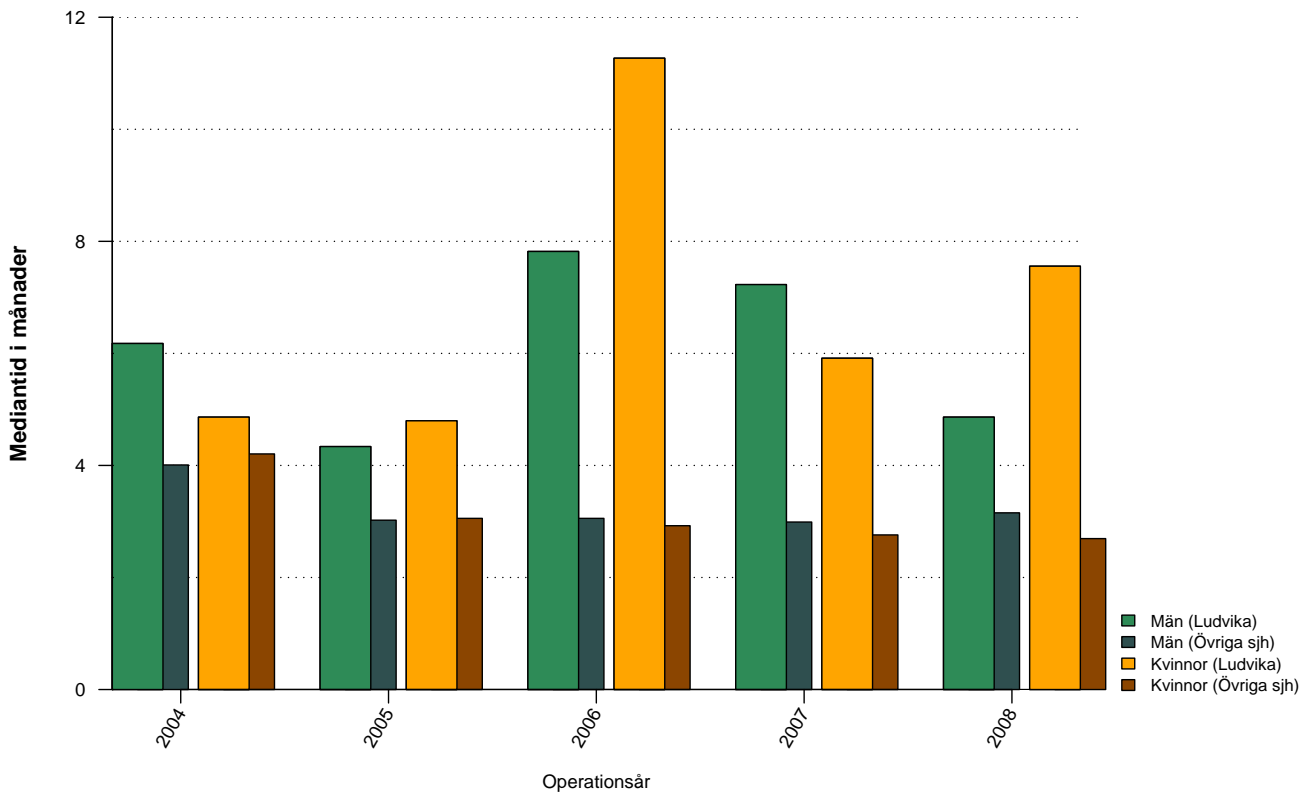
Figur 1: Antal bräckoperationer vid Ludvika lasarett uppdelat på år och kön

Tabell 1: Antal bräckoperationer vid Ludvika lasarett uppdelat på år och kön

	1995	1996	1997	1998	1999	2000	2001	2002	2003	2004	2005
Män	105	115	168	143	199	127	108	137	118	121	87
Kvinnor	18	9	9	5	14	13	13	10	9	13	6
Totalt	123	124	177	148	213	140	121	147	127	134	93

	2006	2007	2008	Totalt
Män	93	59	145	1725
Kvinnor	8	6	11	144
Totalt	101	65	156	1869

Väntetid mellan remiss och bråckoperation

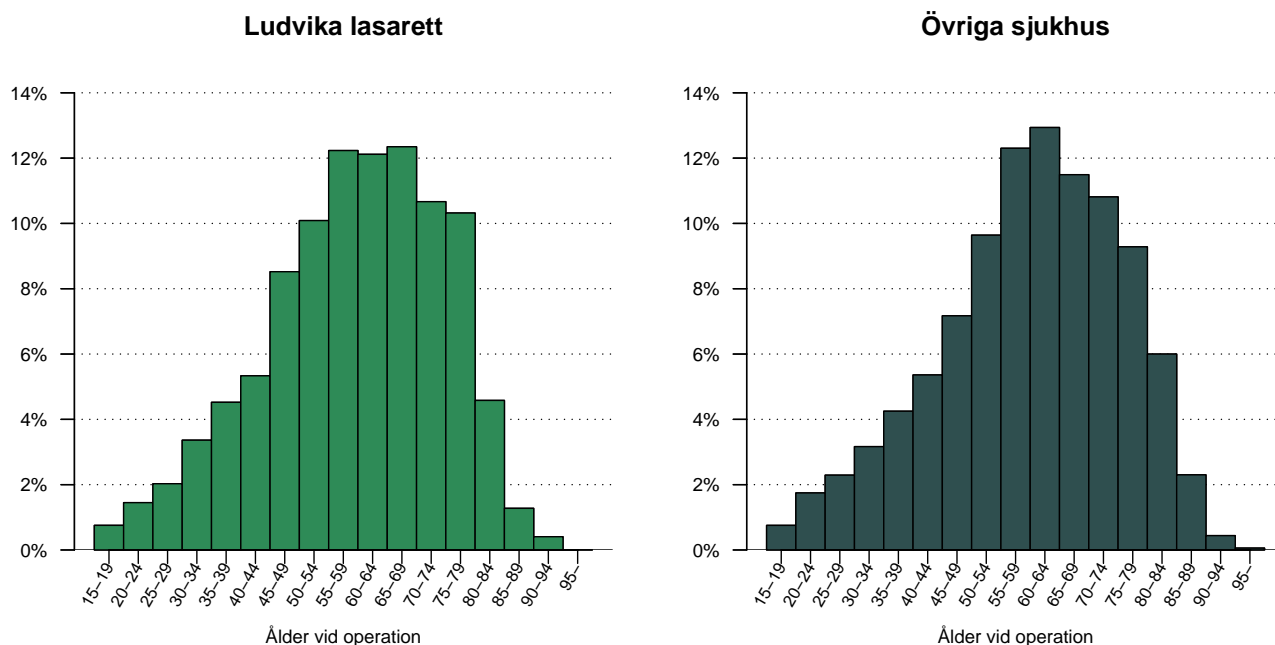


Figur 2: Väntetid (i månader) mellan remiss och bråckoperation för Ludvika lasarett och Övriga sjukhus, de senaste fem åren, uppdelat på män respektive kvinnor.

Tabell 2: Väntetid (i månader) mellan remiss och bråckoperation för Ludvika lasarett och Övriga sjukhus, de senaste fem åren, uppdelat på män respektive kvinnor

	2004	2005	2006	2007	2008	Totalt
Ludvika						
Män	6.2	4.3	7.8	7.2	4.9	5.6
Kvinnor	4.9	4.8	11.3	5.9	7.6	7.5
Totalt	6.2	4.3	7.8	7.2	5.1	5.7
Övriga sjh						
Män	4.0	3.0	3.1	3.0	3.2	3.2
Kvinnor	4.2	3.1	2.9	2.8	2.7	3.0
Totalt	4.0	3.0	3.1	3.0	3.1	3.2

Operationsålder, män opererade 1995 - 2008?

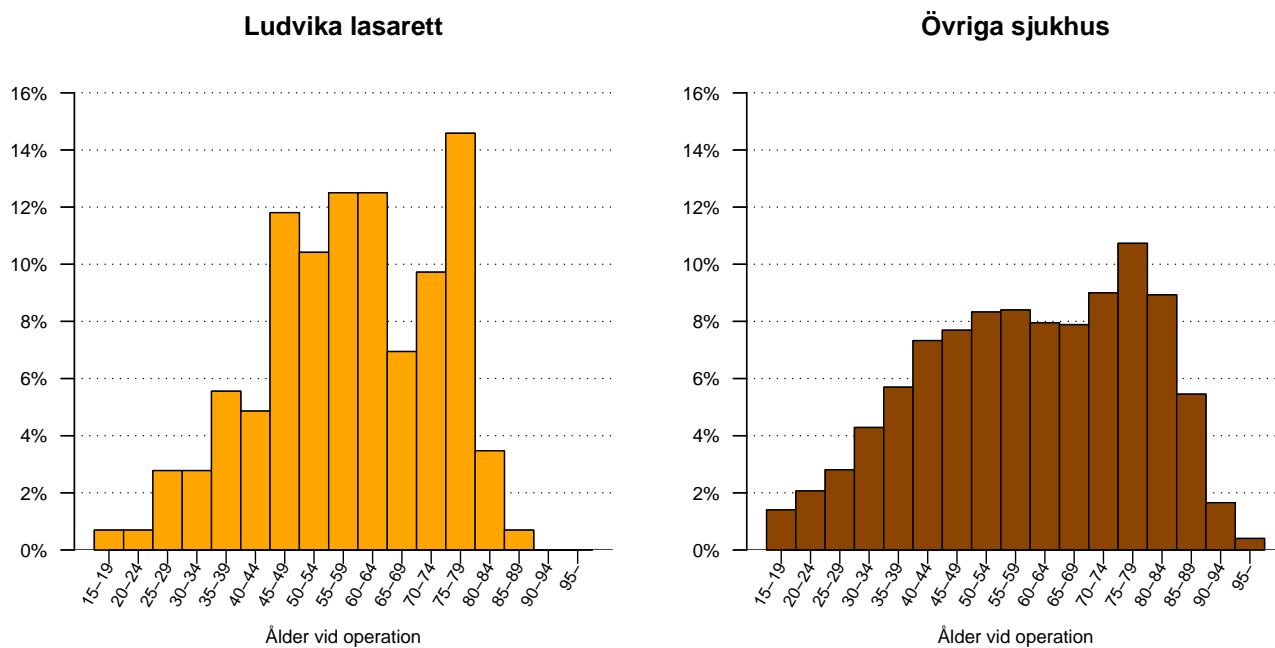


Figur 3: Åldersfördelning för män opererade under perioden 1995 - 2008, vid Ludvika lasarett respektive Övriga sjukhus.

Tabell 3: Åldersfördelning för män opererade under de senaste tio åren vid Ludvika lasarett respektive Övriga sjukhus

Ålder	1998	1999	2000	2001	2002	2003	2004	2005	2006	2007	2008	Totalt
Ludvika												
medel	59.5	63.3	60.6	59.5	59.9	58.7	59.0	55.8	55.4	55.1	56.4	59.0
median	62	67	61	59	60	59	60	56	59	60	57	61
Övriga sjh												
medel	59.5	59.6	59.4	59.1	59.1	59.7	60.0	60.3	60.4	60.4	60.8	59.9
median	61	61	60	60	60	61	61	62	62	62	62	61

Operationsålder, kvinnor opererade 1995 - 2008?

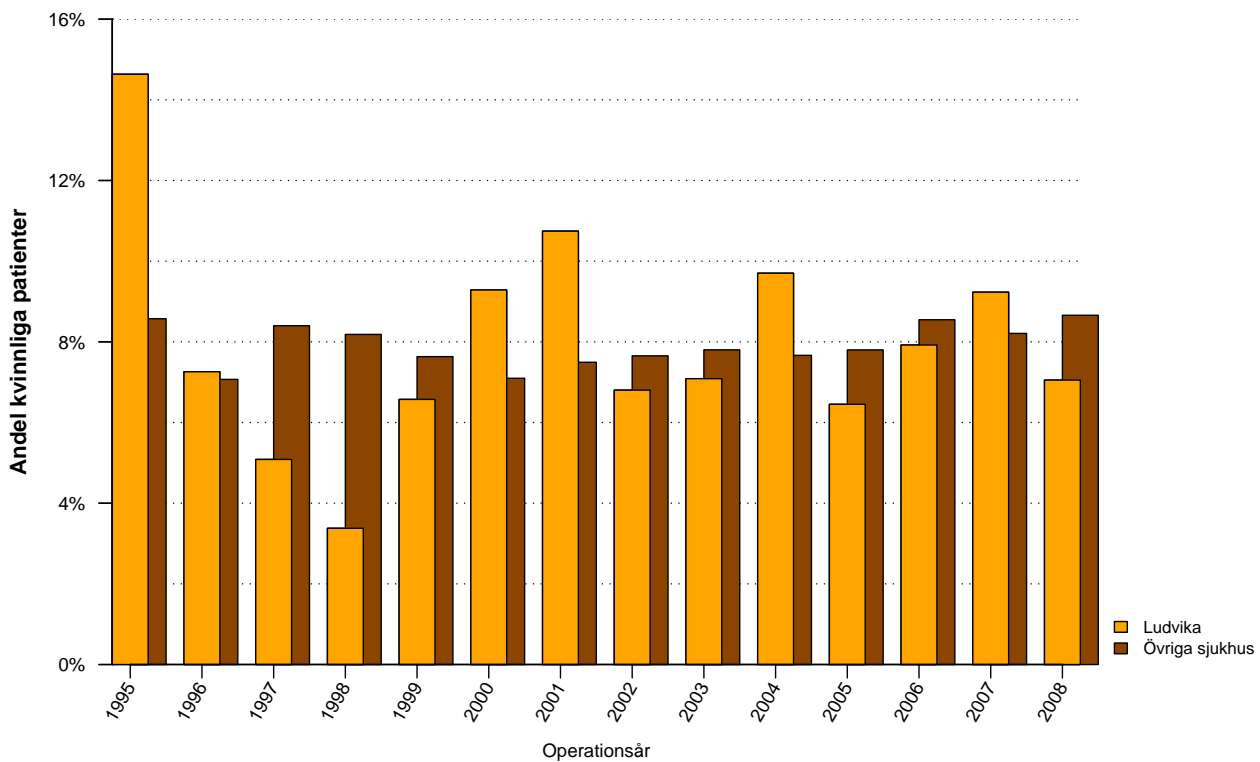


Figur 4: Åldersfördelning för kvinnor opererade under perioden 1995 - 2008, vid Ludvika lasarett respektive Övriga sjukhus.

Tabell 4: Åldersfördelning för kvinnor opererade under de senaste tio åren vid Ludvika lasarett respektive Övriga sjukhus

Ålder	1998	1999	2000	2001	2002	2003	2004	2005	2006	2007	2008	Totalt
Ludvika												
medel	61.6	60.8	64.8	60.1	61.7	64.3	56.4	57.9	58.6	46.3	54.6	59.3
median	65	63	70	61	60	74	60	57	57	50	57	60
Övriga												
medel	59.6	60.4	60.4	59.5	60.2	59.3	60.4	60.1	60.5	60.2	61.2	60.2
median	59	61	60	59	61	60	61	61	62	62	63	61

Andel bräckoperationer som utförts på kvinnor



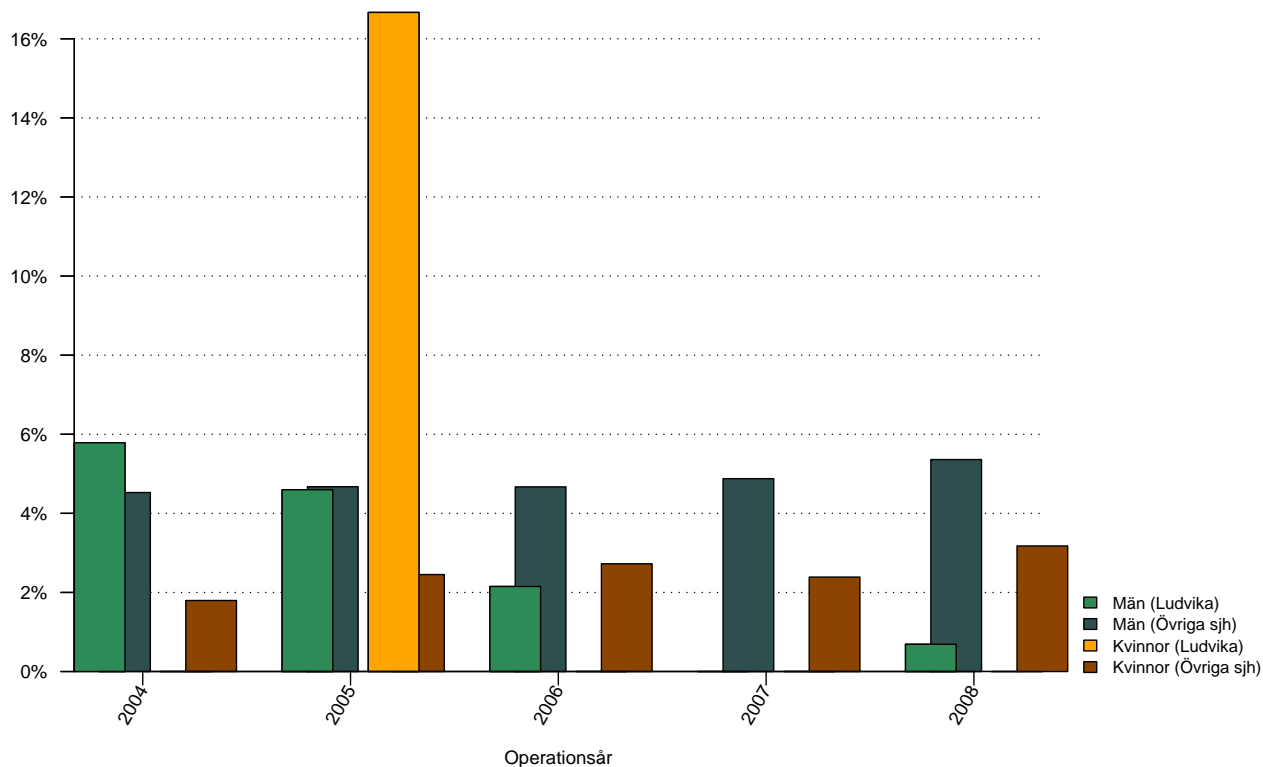
Figur 5: Andelen kvinnliga patienter 1995 - 2008 vid Ludvika lasarett respektive Övriga sjukhus.

Tabell 5: Andelen kvinnliga patienter 1995 - 2008 vid Ludvika lasarett respektive Övriga sjukhus

	1995	1996	1997	1998	1999	2000	2001	2002	2003	2004	2005
Ludvika	15%	7%	5%	3%	7%	9%	11%	7%	7%	10%	6%
Övriga sjukhus	9%	7%	8%	8%	8%	7%	7%	8%	8%	8%	8%

	2006	2007	2008	Totalt
Ludvika	8%	9%	7%	8%
Övriga sjukhus	9%	8%	9%	8%

Andel bilaterala bräckoperationer

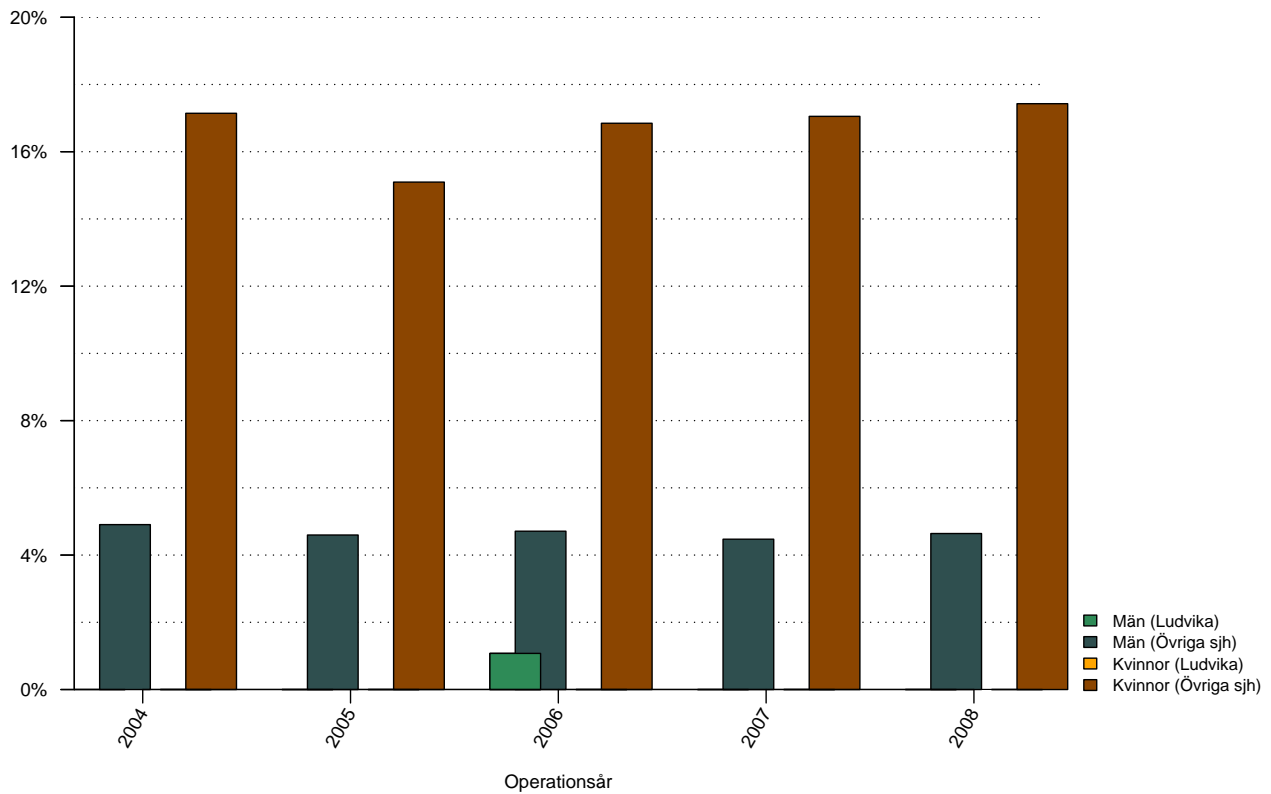


Figur 6: Andelen bilaterala bräckoperationer de senaste fem åren vid Ludvika lasarett respektive Övriga sjukhus, uppdelat på kön.

Tabell 6: Andelen bilaterala bräckoperationer de senaste fem åren vid Ludvika lasarett respektive Övriga sjukhus, uppdelat på kön

	2004	2005	2006	2007	2008	Totalt
Ludvika						
Män	6%	5%	2%	0%	1%	3%
Kvinnor	0%	17%	0%	0%	0%	2%
Totalt	5%	5%	2%	0%	1%	3%
Övriga sjukhus						
Män	5%	5%	5%	5%	5%	5%
Kvinnor	2%	2%	3%	2%	3%	3%
Totalt	4%	5%	5%	5%	5%	5%

Andel akutopererade bräck

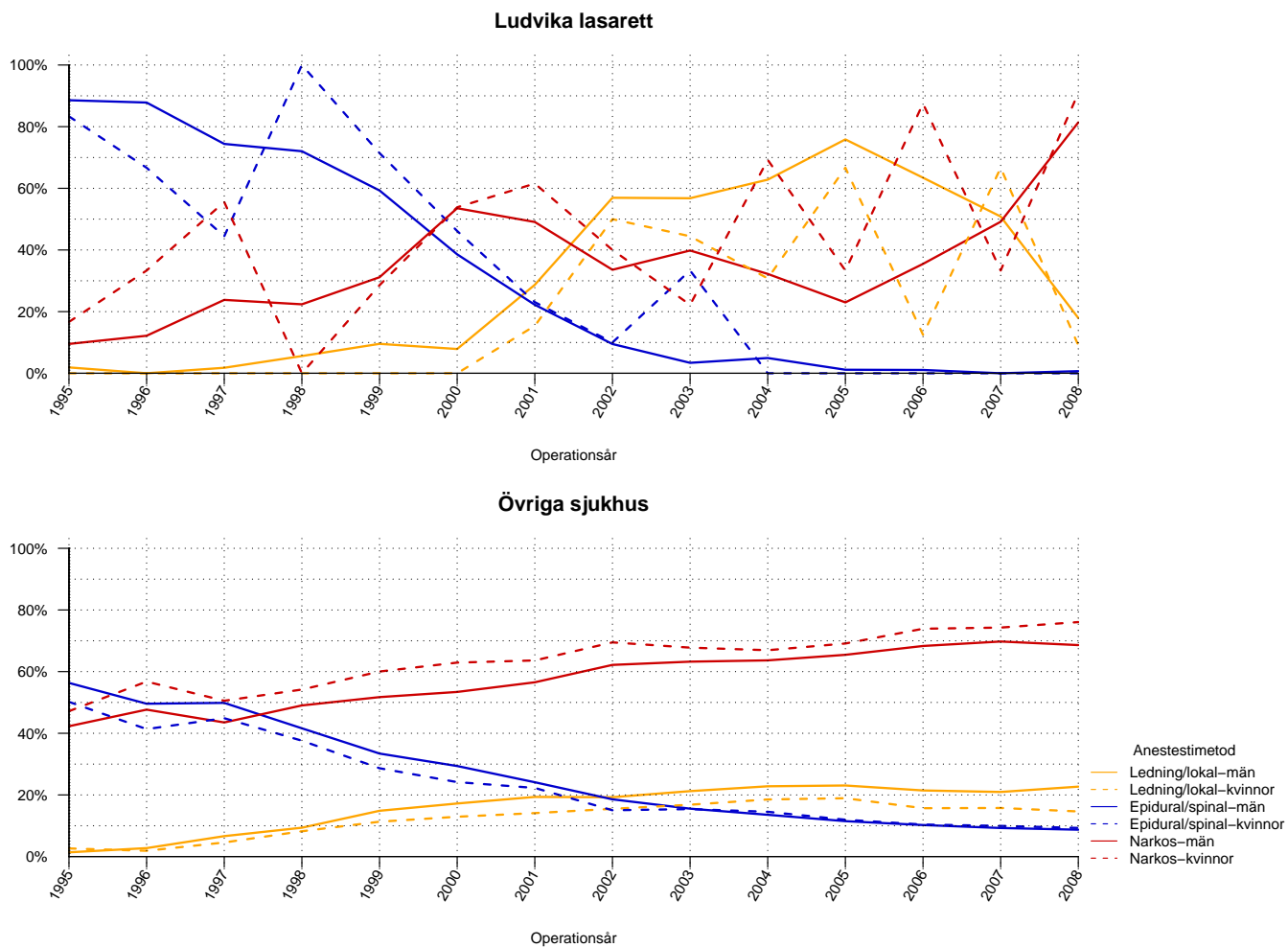


Figur 7: Andelen akutopererade bräck de senaste fem åren vid Ludvika lasarett respektive Övriga sjukhus, uppdelat på kön.

Tabell 7: Andelen akutopererade bräck de senaste fem åren vid Ludvika lasarett respektive Övriga sjukhus, uppdelat på kön

	2004	2005	2006	2007	2008	Totalt
Ludvika						
Män	0%	0%	1%	0%	0%	0%
Kvinnor	0%	0%	0%	0%	0%	0%
Totalt	0%	0%	1%	0%	0%	0%
Övriga sjukhus						
Män	5%	5%	5%	4%	5%	5%
Kvinnor	17%	15%	17%	17%	17%	17%
Totalt	6%	5%	6%	6%	6%	6%

Anestesimetod använd vid operationstillfället



Figur 8: Anestesimetod vid bräckoperation under perioden 1995 - 2008 för män respektive kvinnor.

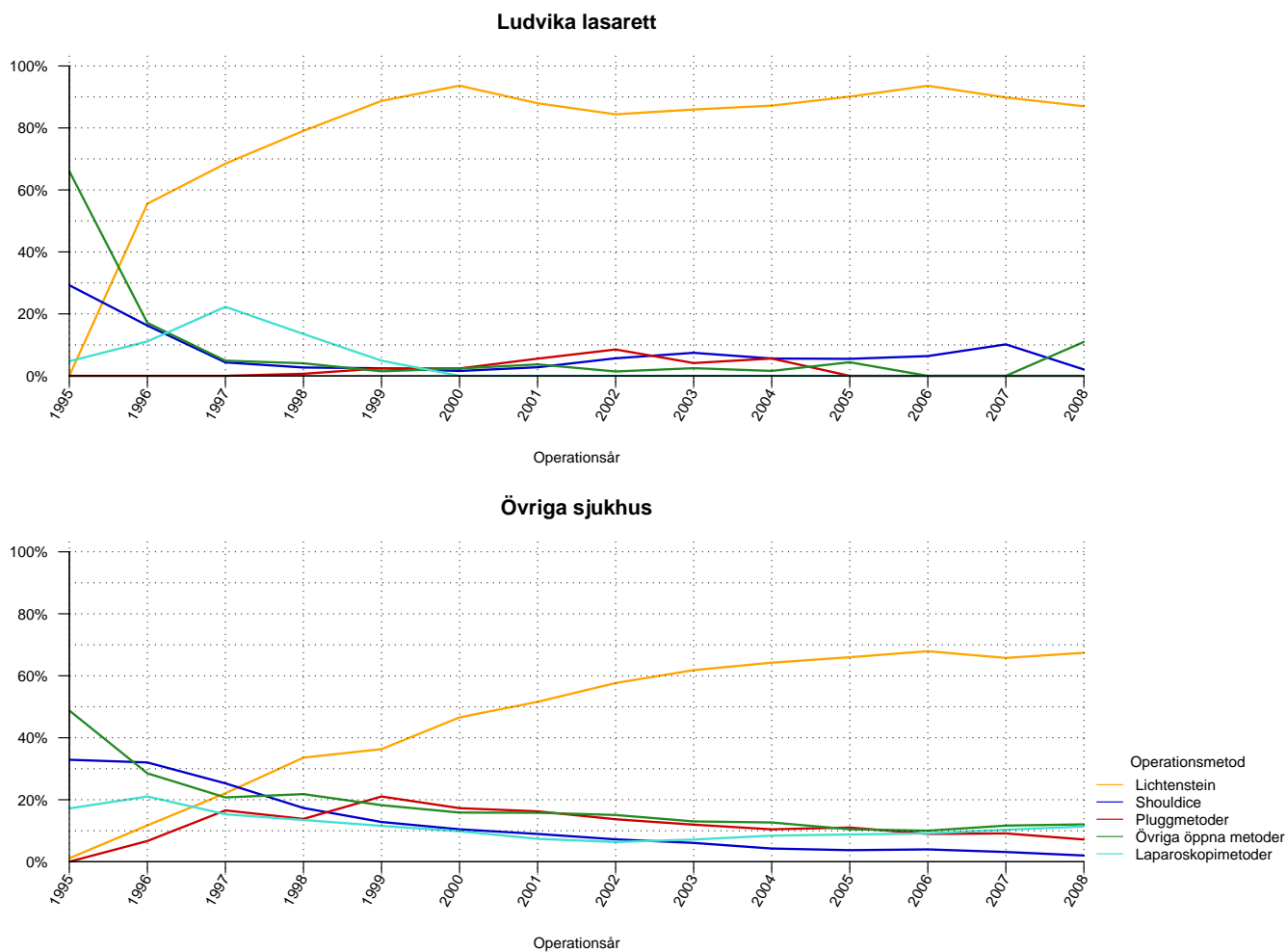
Tabell 8: Anestesimetod vid bräckoperation under perioden 1995 - 2008 för män vid Ludvika lasarett och Övriga sjukhus

Män	1995	1996	1997	1998	1999	2000	2001	2002	2003	2004	2005	2006	2007	2008	Total
Ludvika lasarett															
Lednings/lokal	2%	0%	2%	6%	10%	8%	29%	57%	57%	63%	76%	63%	51%	18%	28%
Epidural/spinal	89%	88%	74%	72%	59%	39%	22%	9%	3%	5%	1%	1%	0%	1%	37%
Narkos	10%	12%	24%	22%	31%	54%	49%	34%	40%	32%	23%	35%	49%	81%	35%
Övriga sjukhus															
Lednings/lokal	1%	3%	7%	9%	15%	17%	19%	19%	21%	23%	23%	21%	21%	23%	19%
Epidural/spinal	56%	50%	50%	42%	33%	29%	24%	19%	16%	14%	11%	10%	9%	9%	20%
Narkos	42%	48%	44%	49%	52%	53%	57%	62%	63%	64%	65%	68%	70%	69%	61%

Tabell 9: Anestesimetod vid bräckoperation under perioden 1995 - 2008 för kvinnor vid Ludvika lasarett och Övriga sjukhus

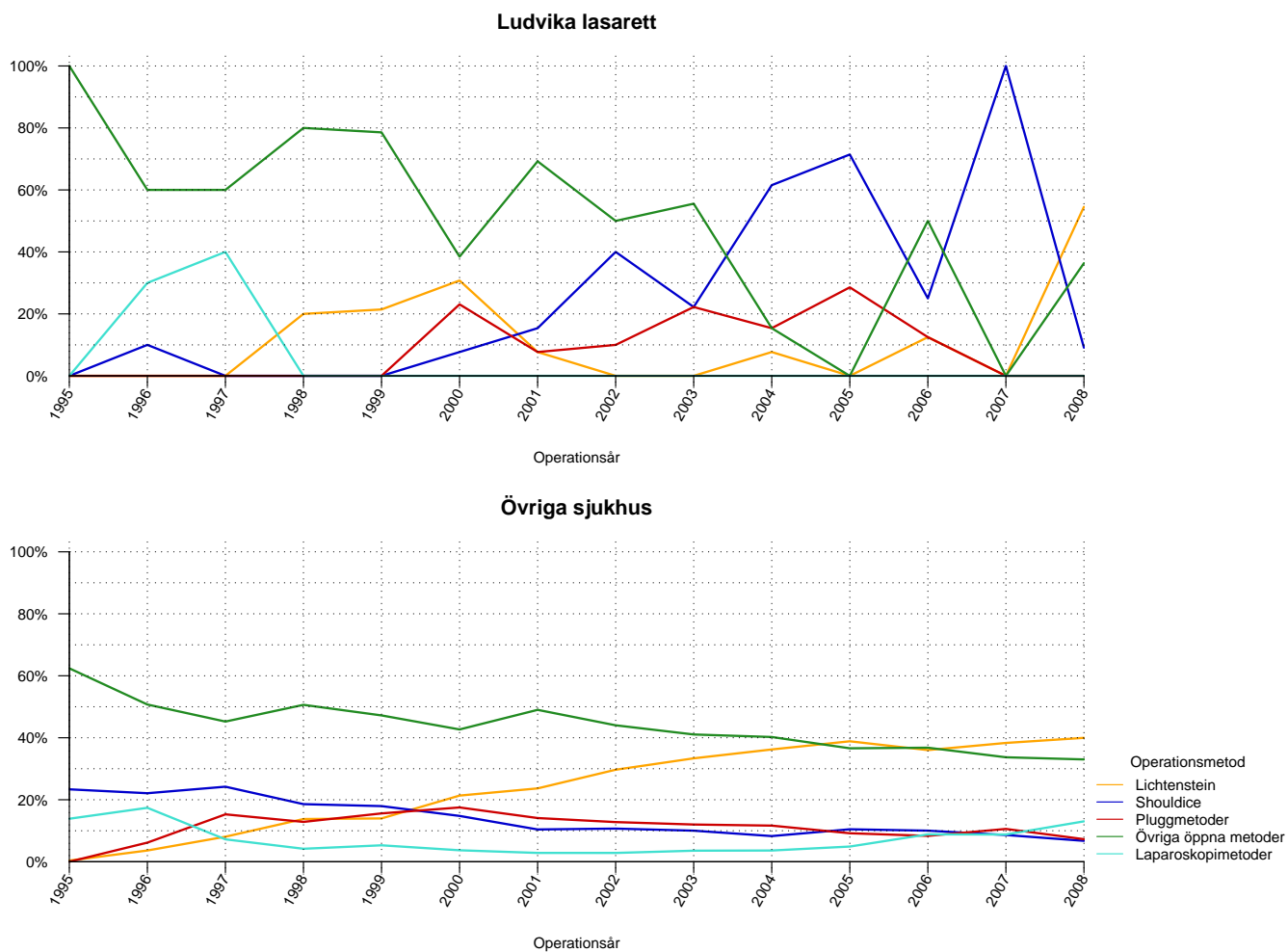
Kvinnor	1995	1996	1997	1998	1999	2000	2001	2002	2003	2004	2005	2006	2007	2008	Total
Ludvika lasarett															
Lednings/lokal	0%	0%	0%	0%	0%	0%	15%	50%	44%	31%	67%	12%	67%	9%	17%
Epidural/spinal	83%	67%	44%	100%	71%	46%	23%	10%	33%	0%	0%	0%	0%	0%	37%
Narkos	17%	33%	56%	0%	29%	54%	62%	40%	22%	69%	33%	88%	33%	91%	46%
Övriga sjukhus															
Lednings/lokal	3%	2%	5%	8%	11%	13%	14%	15%	17%	19%	19%	16%	16%	15%	14%
Epidural/spinal	50%	41%	45%	38%	29%	24%	22%	15%	15%	15%	12%	10%	10%	9%	18%
Narkos	47%	57%	51%	54%	60%	63%	64%	69%	68%	67%	69%	74%	74%	76%	67%

Operationsmetod vid operation av bråcket - män



Figur 9: Operationsmetod använd vid bräckoperation av män vid Ludvika lasarett och Övriga sjukhus.

Operationsmetod vid operation av bråcket - kvinnor



Figur 10: Operationsmetod använd vid bräckoperation av kvinnor vid Ludvika lasarett och Övriga sjukhus.

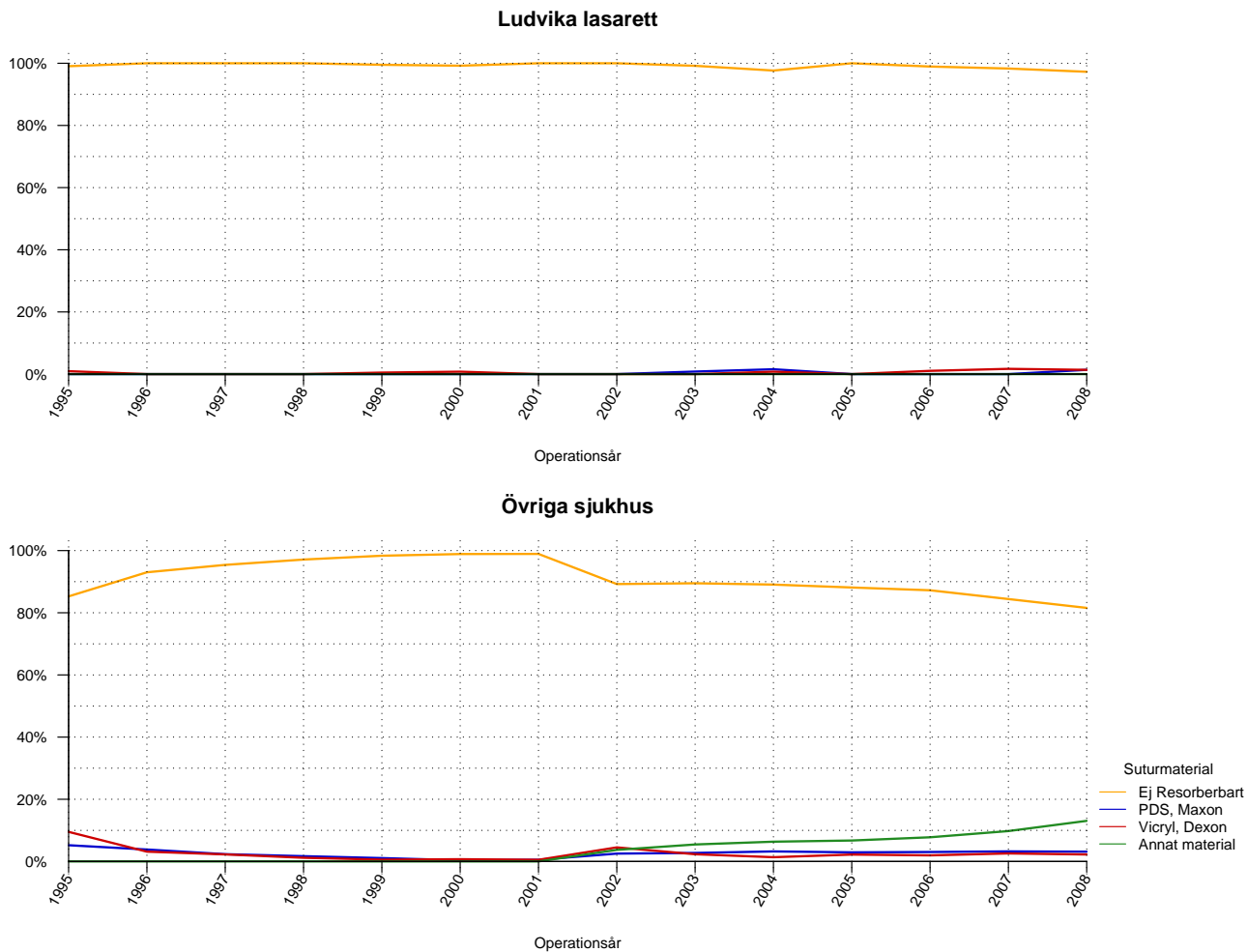
Tabell 10: Operationsmetod använd vid bräckoperation av män vid Ludvika lasarett och Övriga sjukhus

Män	1995	1996	1997	1998	1999	2000	2001	2002	2003	2004	2005	2006	2007	2008	Totalt
Ludvika lasarett															
Lichtenstein	0%	56%	68%	79%	89%	94%	88%	84%	86%	87%	90%	94%	90%	87%	78%
Shouldice	29%	16%	4%	3%	2%	2%	3%	6%	7%	6%	5%	6%	10%	2%	7%
Pluggmetoder	0%	0%	0%	1%	2%	2%	6%	9%	4%	6%	0%	0%	0%	0%	2%
Övriga öppna metoder	66%	17%	5%	4%	1%	2%	4%	1%	2%	2%	4%	0%	0%	11%	8%
Laparoskopimetoder	5%	11%	22%	14%	5%	0%	0%	0%	0%	0%	0%	0%	0%	0%	5%
Övriga sjukhus															
Lichtenstein	1%	12%	22%	34%	36%	47%	52%	58%	62%	64%	66%	68%	66%	67%	55%
Shouldice	33%	32%	25%	17%	13%	10%	9%	7%	6%	4%	4%	4%	3%	2%	8%
Pluggmetoder	0%	7%	17%	14%	21%	17%	16%	14%	12%	10%	11%	9%	9%	7%	12%
Övriga öppna metoder	49%	29%	21%	22%	18%	16%	16%	15%	13%	13%	10%	10%	12%	12%	15%
Laparoskopimetoder	17%	21%	15%	13%	12%	10%	7%	6%	7%	8%	9%	9%	10%	11%	10%

Tabell 11: Operationsmetod använd vid bräckoperation av kvinnor vid Ludvika lasarett och Övriga sjukhus

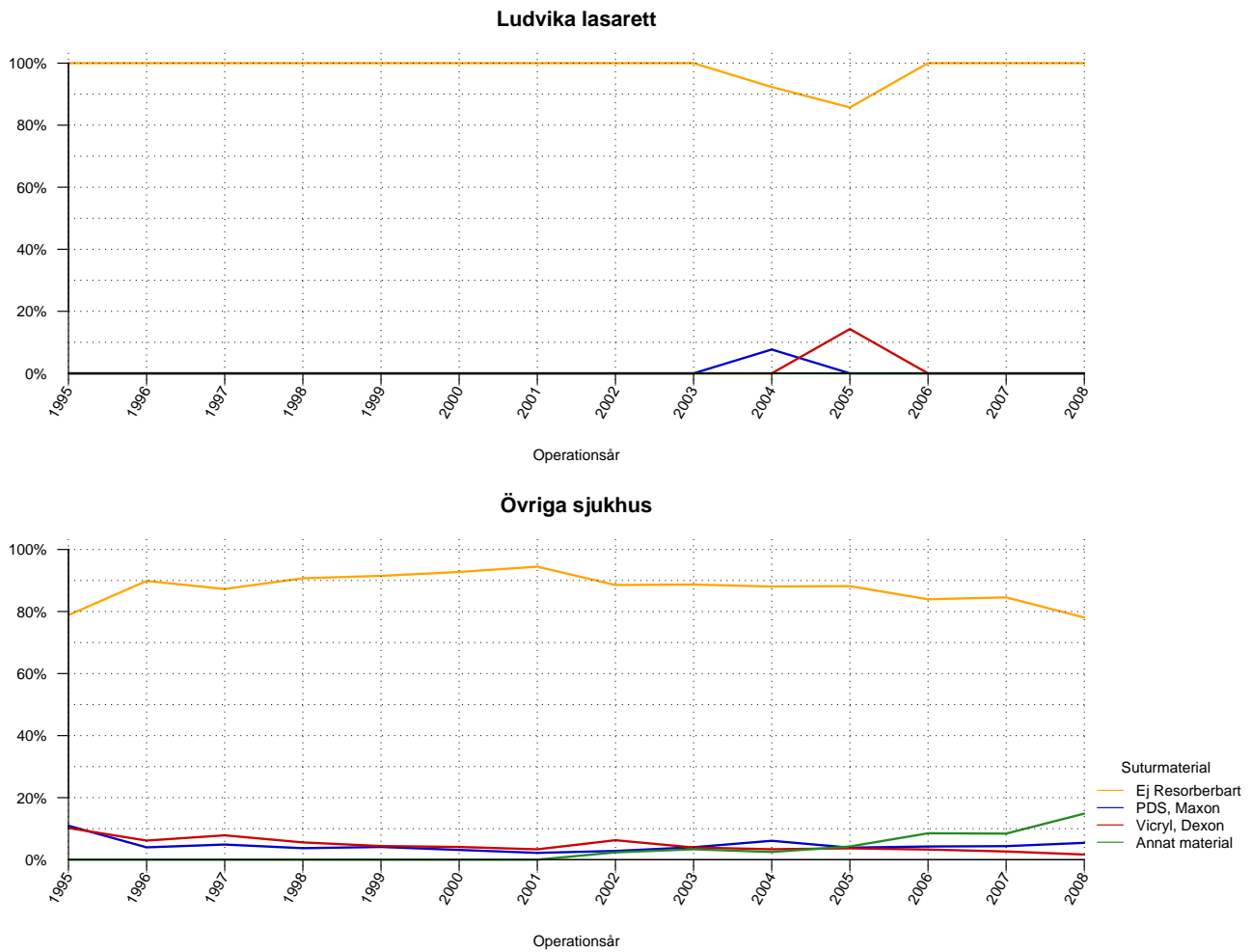
Kvinnor	1995	1996	1997	1998	1999	2000	2001	2002	2003	2004	2005	2006	2007	2008	Totalt
Ludvika lasarett															
Lichtenstein	0%	0%	0%	20%	21%	31%	8%	0%	0%	8%	0%	12%	0%	55%	12%
Shouldice	0%	10%	0%	0%	0%	8%	15%	40%	22%	62%	71%	25%	100%	9%	22%
Pluggmetoder	0%	0%	0%	0%	0%	23%	8%	10%	22%	15%	29%	12%	0%	0%	8%
Övriga öppna metoder	100%	60%	60%	80%	79%	38%	69%	50%	56%	15%	0%	50%	0%	36%	54%
Laparoskopimetoder	0%	30%	40%	0%	0%	0%	0%	0%	0%	0%	0%	0%	0%	0%	5%
Övriga sjukhus															
Lichtenstein	0%	4%	8%	14%	14%	21%	24%	30%	33%	36%	39%	36%	38%	40%	30%
Shouldice	23%	22%	24%	19%	18%	15%	10%	11%	10%	8%	10%	10%	9%	7%	12%
Pluggmetoder	0%	6%	15%	13%	16%	18%	14%	13%	12%	12%	9%	8%	11%	7%	11%
Övriga öppna metoder	62%	51%	45%	51%	47%	43%	49%	44%	41%	40%	37%	37%	34%	33%	41%
Laparoskopimetoder	14%	17%	7%	4%	5%	4%	3%	3%	4%	4%	5%	9%	9%	13%	6%

Huvudsakligt suturmaterial vid operation av bråcket - män



Figur 11: Huvudsakligt suturmaterial använt vid bräckoperation av män vid Ludvika lasarett och Övriga sjukhus.

Huvudsakligt suturmaterial vid operation av bråcket - kvinnor



Figur 12: Huvudsakligt suturmaterial använt vid bräckoperation av kvinnor vid Ludvika lasarett och Övriga sjukhus.

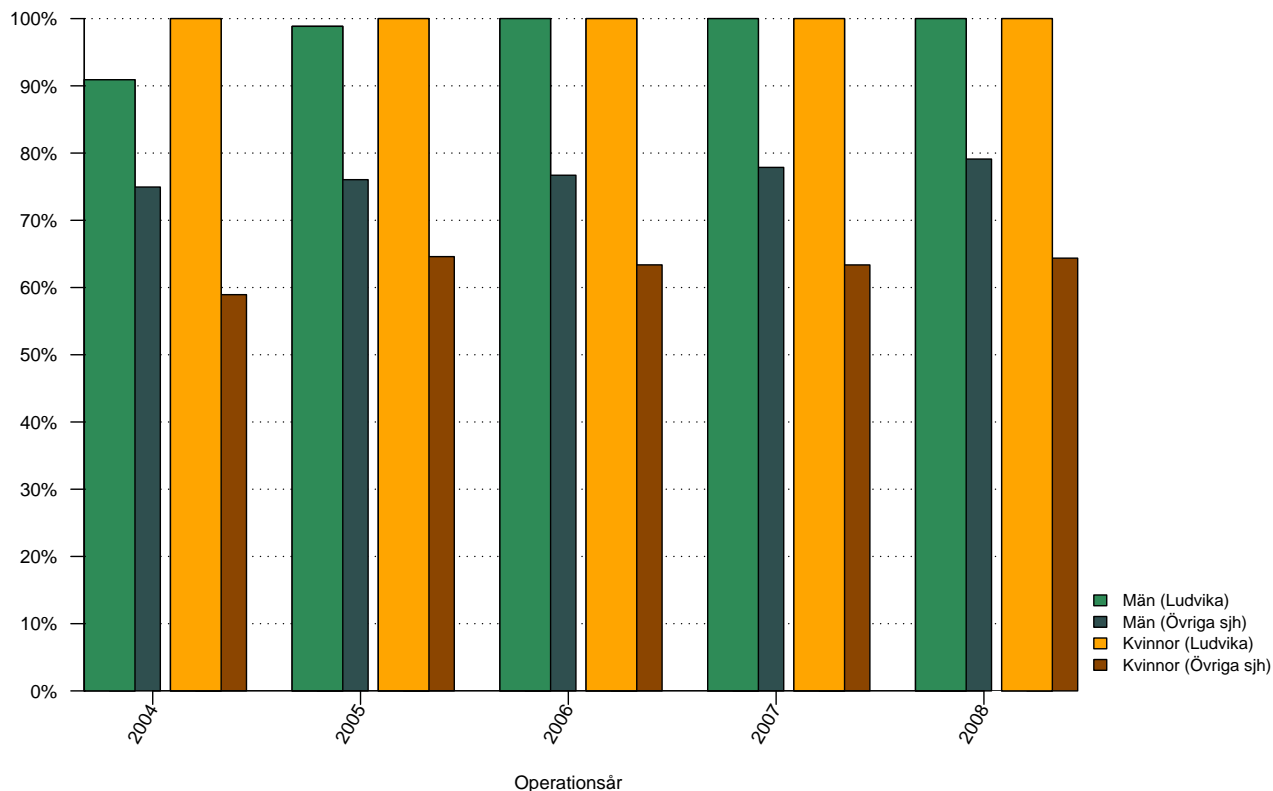
Tabell 12: Huvudsakligt suturmaterial använt vid bräckoperation av män vid Ludvika lasarett och Övriga sjukhus

Män	1995	1996	1997	1998	1999	2000	2001	2002	2003	2004	2005	2006	2007	2008	Totalt
Ludvika lasarett															
Ej resorberbart	99%	100%	100%	100%	100%	99%	100%	100%	99%	98%	100%	99%	98%	97%	99%
PDS, Maxon	0%	0%	0%	0%	0%	0%	0%	0%	1%	2%	0%	0%	0%	1%	0%
Vicryl, Dexon	1%	0%	0%	0%	0%	1%	0%	0%	0%	1%	0%	1%	2%	1%	0%
Annat material	0%	0%	0%	0%	0%	0%	0%	0%	0%	0%	0%	0%	0%	0%	0%
Övriga sjukhus															
Ej resorberbart	85%	93%	95%	97%	98%	99%	99%	89%	89%	89%	88%	87%	84%	82%	90%
PDS, Maxon	5%	4%	2%	2%	1%	0%	1%	3%	3%	3%	3%	3%	3%	3%	3%
Vicryl, Dexon	10%	3%	2%	1%	1%	1%	1%	5%	2%	1%	2%	2%	3%	2%	2%
Annat material	0%	0%	0%	0%	0%	0%	0%	4%	5%	6%	7%	8%	10%	13%	5%

Tabell 13: Huvudsakligt suturmaterial använt vid bräckoperation av kvinnor vid Ludvika lasarett och Övriga sjukhus

Kvinnor	1995	1996	1997	1998	1999	2000	2001	2002	2003	2004	2005	2006	2007	2008	Totalt
Ludvika lasarett															
Ej resorberbart	100%	100%	100%	100%	100%	100%	100%	100%	100%	92%	86%	100%	100%	100%	99%
PDS, Maxon	0%	0%	0%	0%	0%	0%	0%	0%	0%	8%	0%	0%	0%	0%	1%
Vicryl, Dexon	0%	0%	0%	0%	0%	0%	0%	0%	0%	0%	14%	0%	0%	0%	1%
Annat material	0%	0%	0%	0%	0%	0%	0%	0%	0%	0%	0%	0%	0%	0%	0%
Övriga sjukhus															
Ej resorberbart	79%	90%	87%	91%	91%	93%	94%	89%	89%	88%	88%	84%	85%	78%	87%
PDS, Maxon	11%	4%	5%	4%	4%	3%	2%	3%	4%	6%	4%	4%	4%	5%	4%
Vicryl, Dexon	10%	6%	8%	6%	4%	4%	3%	6%	4%	3%	4%	3%	3%	2%	4%
Annat material	0%	0%	0%	0%	0%	0%	0%	2%	3%	2%	4%	9%	8%	15%	4%

Andel operationstillfällen utförda i dagkirurgi

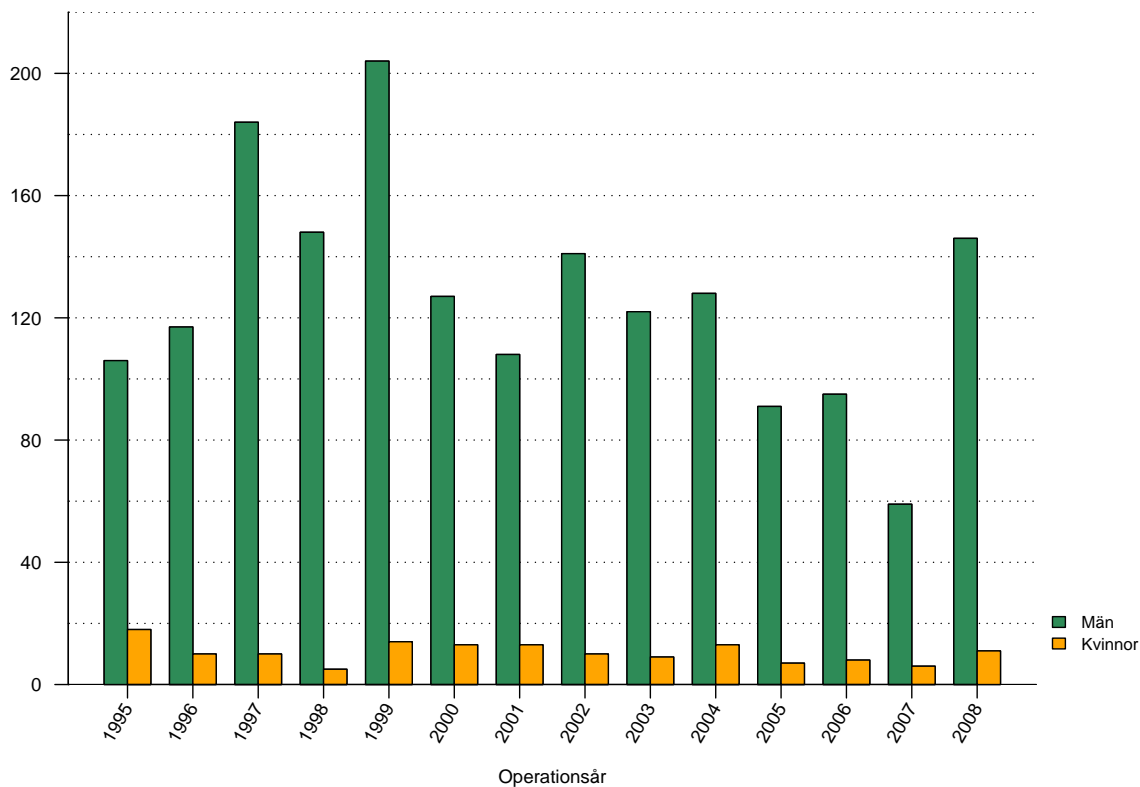


Figur 13: Andelen operationstillfällen i dagkirurgi, de senaste fem åren, vid Ludvika lasarett och Övriga sjukhus, för män respektive kvinnor.

Tabell 14: Andelen operationstillfällen i dagkirurgi, de senaste fem åren, vid Ludvika lasarett och Övriga sjukhus, för män respektive kvinnor

	2004	2005	2006	2007	2008	Totalt
Ludvika						
Män	91%	99%	100%	100%	100%	98%
Kvinnor	100%	100%	100%	100%	100%	100%
Totalt	92%	99%	100%	100%	100%	98%
Övriga sjukhus						
Män	75%	76%	77%	78%	79%	77%
Kvinnor	59%	65%	63%	63%	64%	63%
Totalt	74%	75%	76%	77%	78%	76%

Antal registrerade bräck 1995- 2008



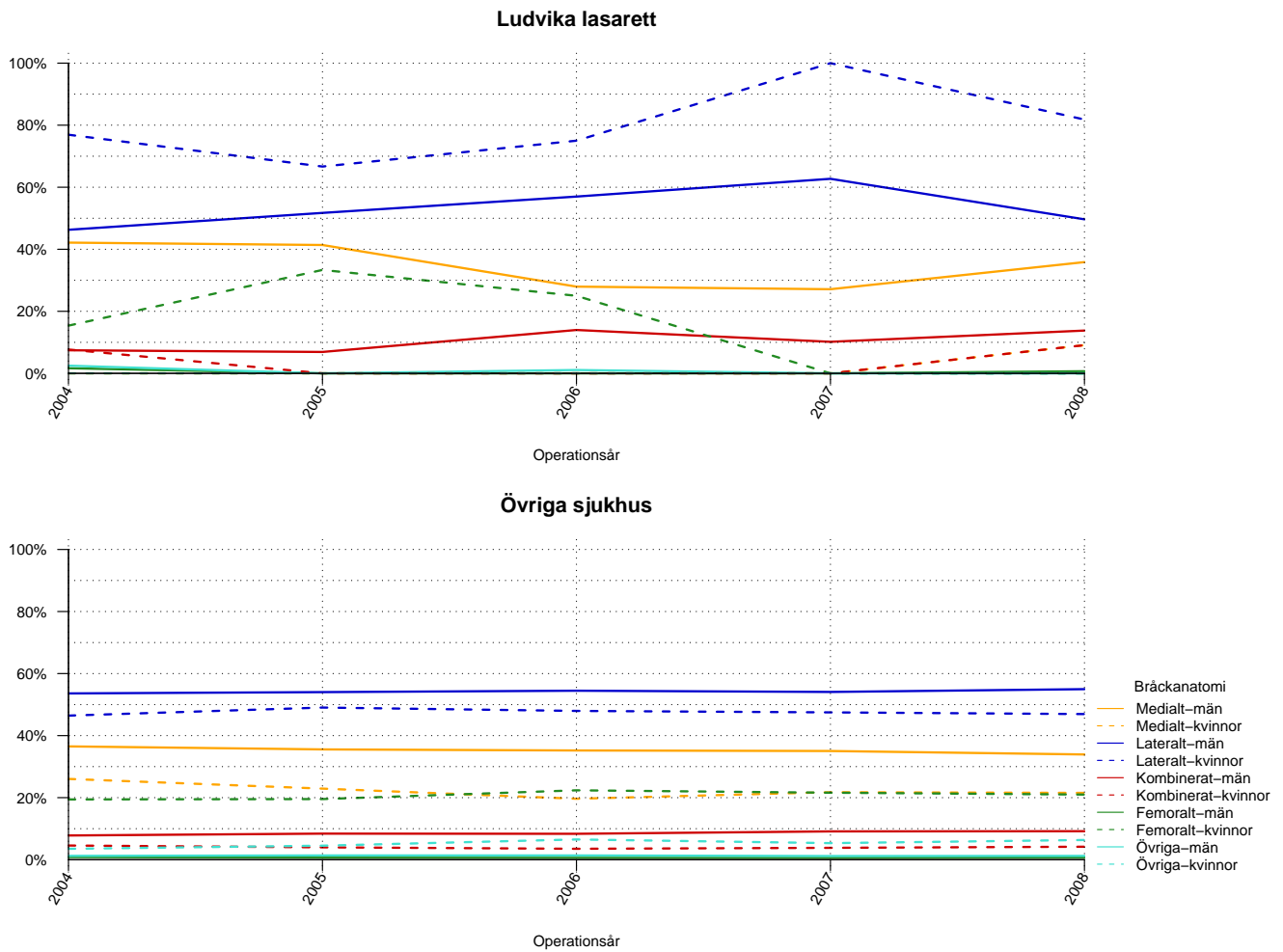
Figur 14: Antal bräck opererade vid Ludvika lasarett uppdelat på år och kön

Tabell 15: Antal registrerade bräck vid Ludvika lasarett uppdelat på år och kön

	1995	1996	1997	1998	1999	2000	2001	2002	2003	2004	2005
Män	105	115	168	143	199	127	108	137	118	121	87
Kvinnor	18	9	9	5	14	13	13	10	9	13	6
Totalt	123	124	177	148	213	140	121	147	127	134	93

	2006	2007	2008	Totalt
Män	95	59	146	1776
Kvinnor	8	6	11	147
Totalt	103	65	157	1923

Bräckanatomi vid operation av bråcket



Figur 15: Bräckanatomi för bräck opererade de senaste fem åren vid Ludvika lasarett och Övriga sjukhus, för män respektive kvinnor.

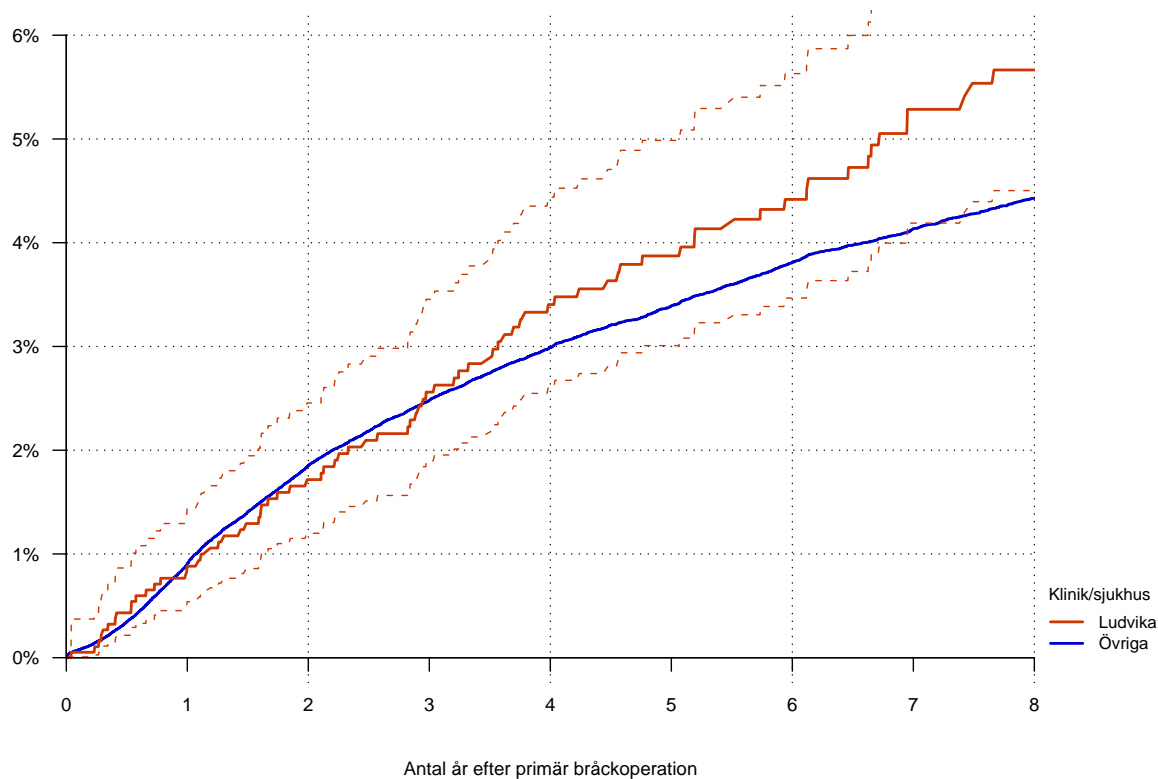
Tabell 16: Bräckanatomy för män bräckopererade de senaste fem åren vid Ludvika lasarett och Övriga sjukhus

Män	2004	2005	2006	2007	2008	Totalt
Ludvika lasarett						
Medialt	42%	41%	28%	27%	36%	36%
Lateralt	46%	52%	57%	63%	50%	52%
Kombinerat	7%	7%	14%	10%	14%	11%
Femoralt	2%	0%	0%	0%	1%	1%
Övriga	2%	0%	1%	0%	0%	1%
Övriga sjukhus						
Medialt	37%	36%	35%	35%	34%	35%
Lateralt	54%	54%	54%	54%	55%	54%
Kombinerat	8%	8%	8%	9%	9%	9%
Femoralt	1%	1%	1%	1%	1%	1%
Övriga	1%	1%	1%	1%	1%	1%

Tabell 17: Bräckanatomy för kvinnor bräckopererade de senaste fem åren vid Ludvika lasarett och Övriga sjukhus

Kvinnor	2004	2005	2006	2007	2008	Totalt
Ludvika lasarett						
Medialt	0%	0%	0%	0%	9%	2%
Lateralt	77%	67%	75%	100%	82%	80%
Kombinerat	8%	0%	0%	0%	9%	5%
Femoralt	15%	33%	25%	0%	0%	14%
Övriga	0%	0%	0%	0%	0%	0%
Övriga sjukhus						
Medialt	26%	23%	20%	22%	22%	22%
Lateralt	46%	49%	48%	47%	47%	48%
Kombinerat	5%	4%	4%	4%	4%	4%
Femoralt	19%	20%	22%	22%	21%	21%
Övriga	4%	5%	7%	5%	6%	5%

Hur stor är risken för omoperation (recidiv) i förhållande till tiden efter den primära bräckoperationen?



Figur 16: Hur stor är risken för omoperation (recidiv) i förhållande till tiden efter primär bräckoperation för Ludvika lasarett jämfört med Övriga sjukhus, inklusive 95 % konfidensintervall.¹ Primära operationer utförda mellan åren 1995 och 2008.

Tabell 18: Relativ risk (HR) för omoperation (recidiv) av bräck opererade vid Ludvika lasarett i förhållande till Övriga sjukhus

	N	Wald	SE	HR	p-värde	95% KI	
						nedre	övre
Övriga sjukhus	166596			1.000			
Ludvika	1917	1.68	0.11	1.212	0.093	0.97	1.52

N =168513. Bräck opererade 1995-2008. Både primär- och recidivbräck. Uppföljningstid begränsad till 8år.

¹Ifall kliniken deltagit i SBR mindre än 3 år saknas beräkning av risk för recidiv med konfidensintervall, istället visas andelen bräck som senare omopererats för recidiv för kliniken och övriga sjukhus