

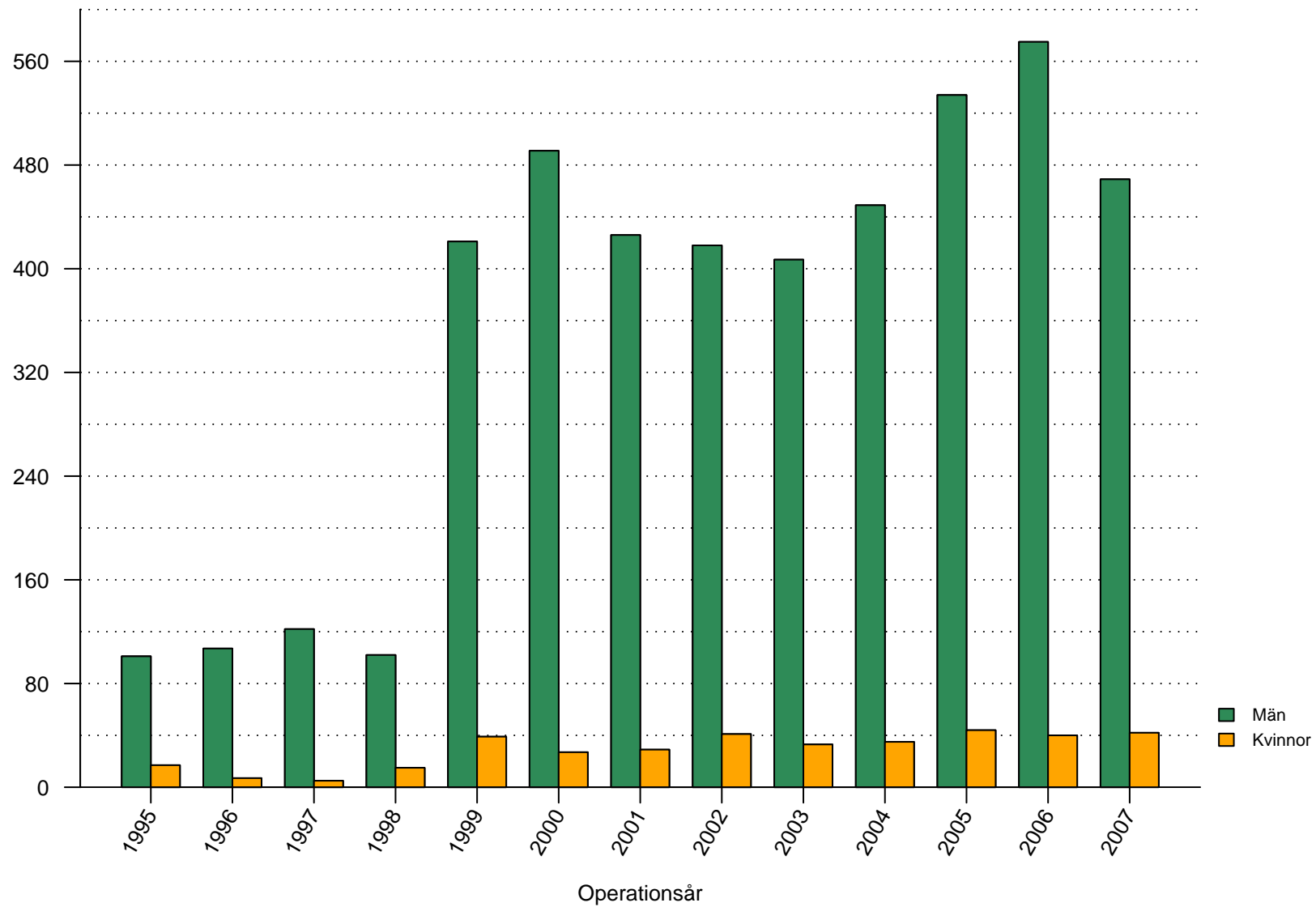
# **Svenskt Bräckregister**

**Nationellt kvalitetsregister för bräckkirurgi**

**Landstingsrapport för Landstinget Gävleborg  
jämfört med Övriga landsting**

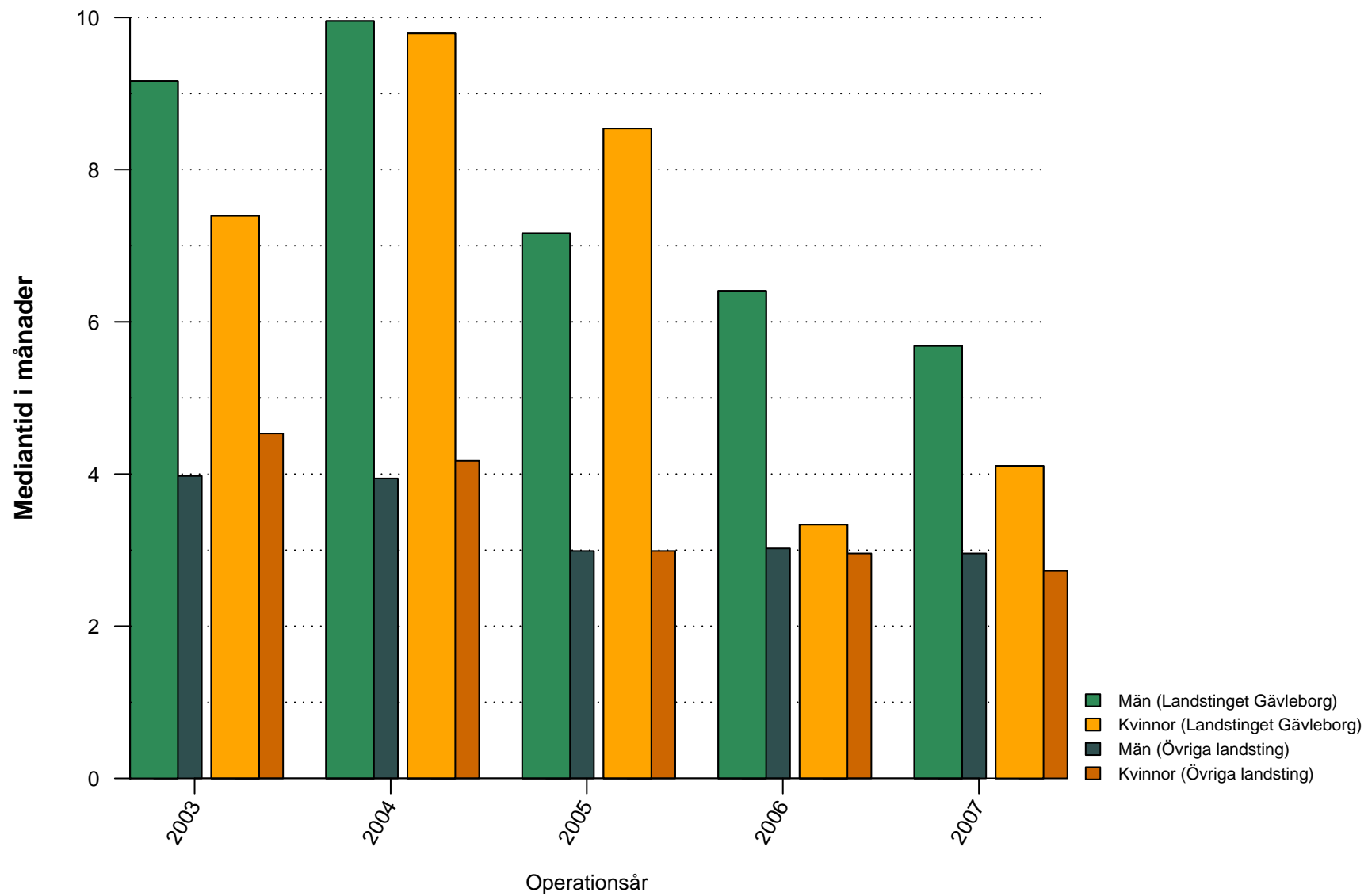
**Bräckoperationer utförda perioden 1995 - 2007**

## Hur många bräckoperationer har utförts vid Landstinget Gävleborg?



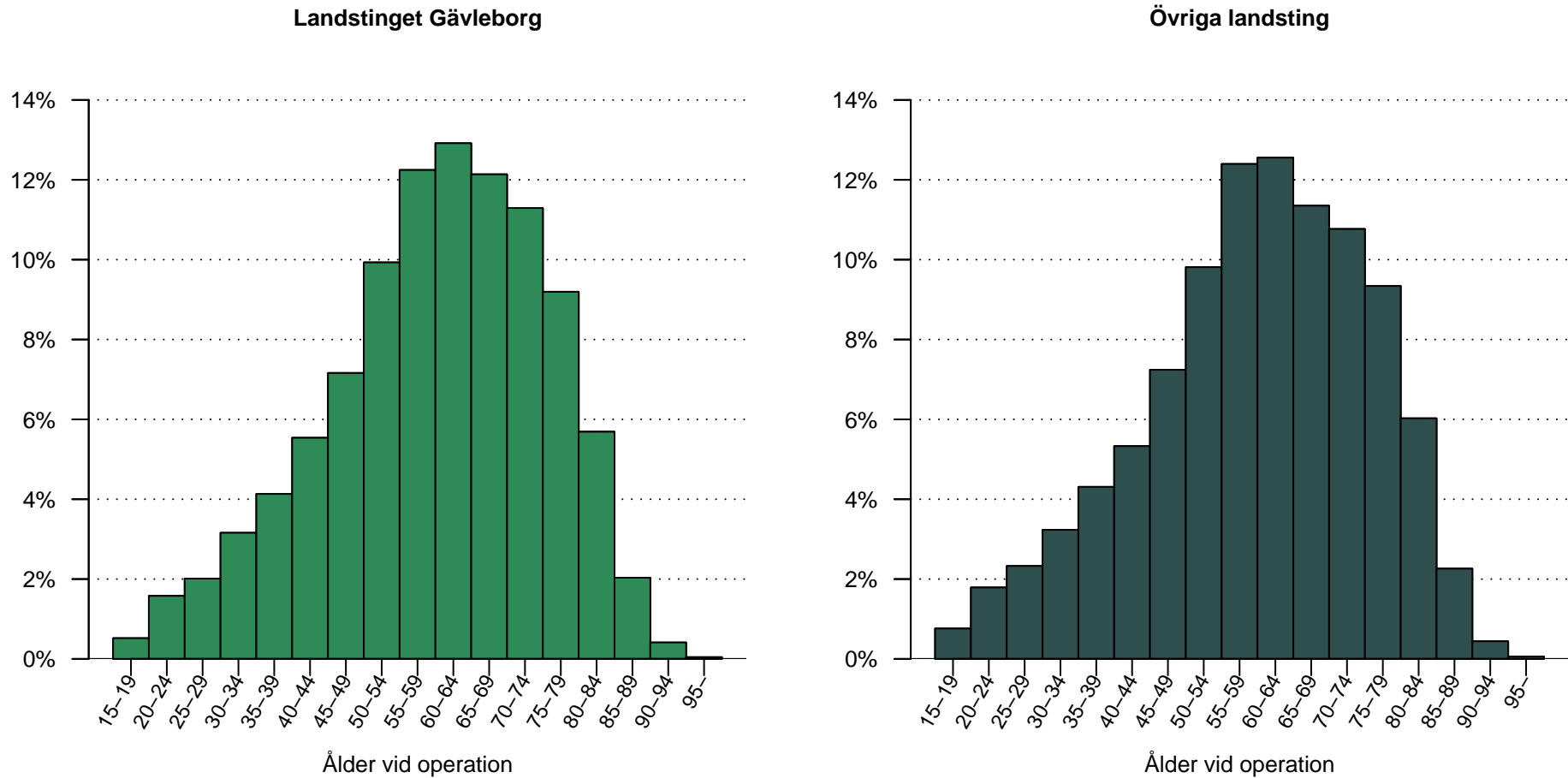
Figur 1: Antal bräckoperationer vid Landstinget Gävleborg uppdelat för år och kön

## Hur lång har väntetiden varit mellan remiss och bräckoperation?



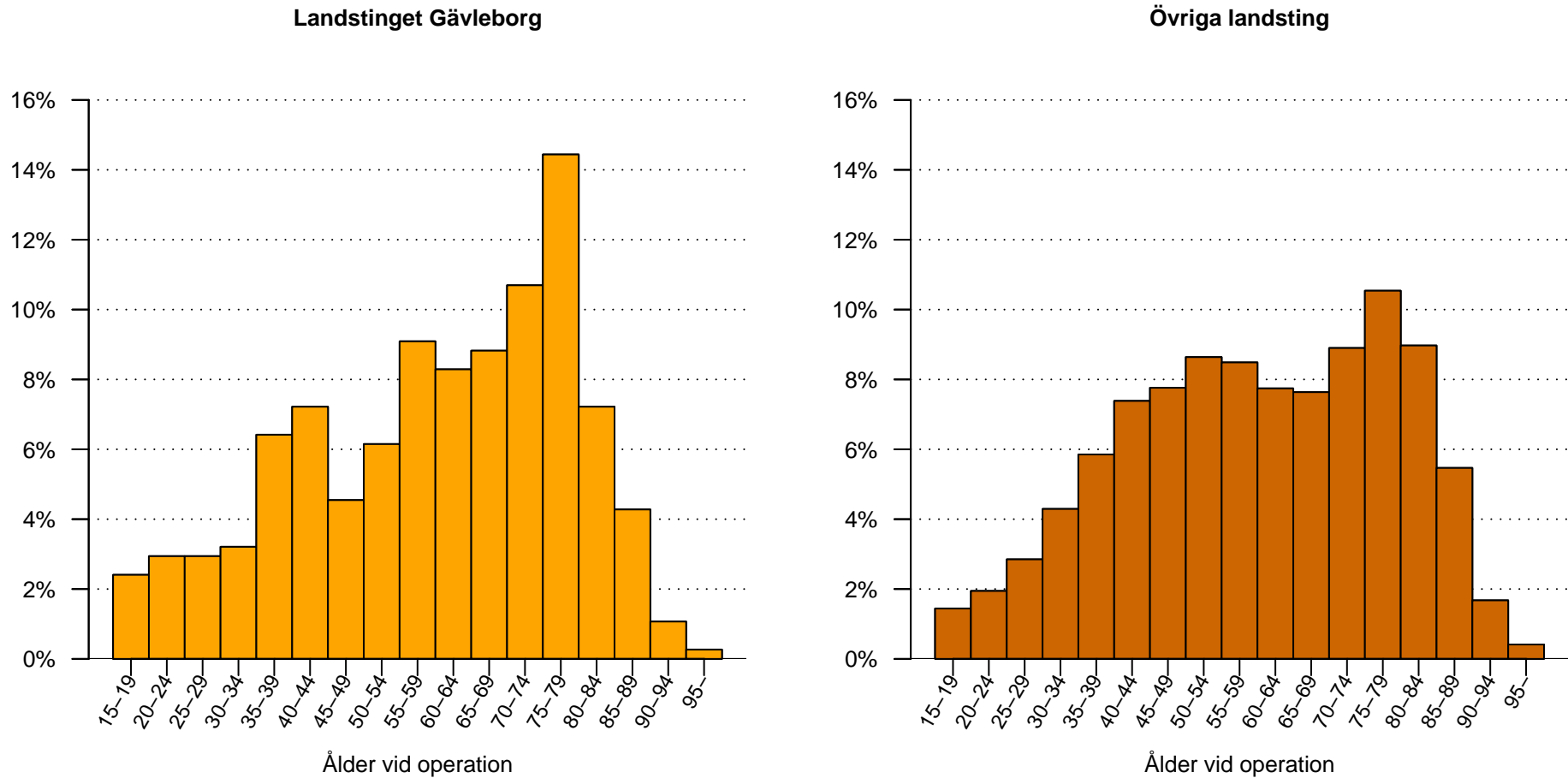
Figur 2: Väntetid mellan remiss och bräckoperation för Landstinget Gävleborg och Övriga landsting, uppdelat på män respektive kvinnor.

## I vilka åldrar har manliga patienterna opererats för bråck perioden 1995 - 2007?



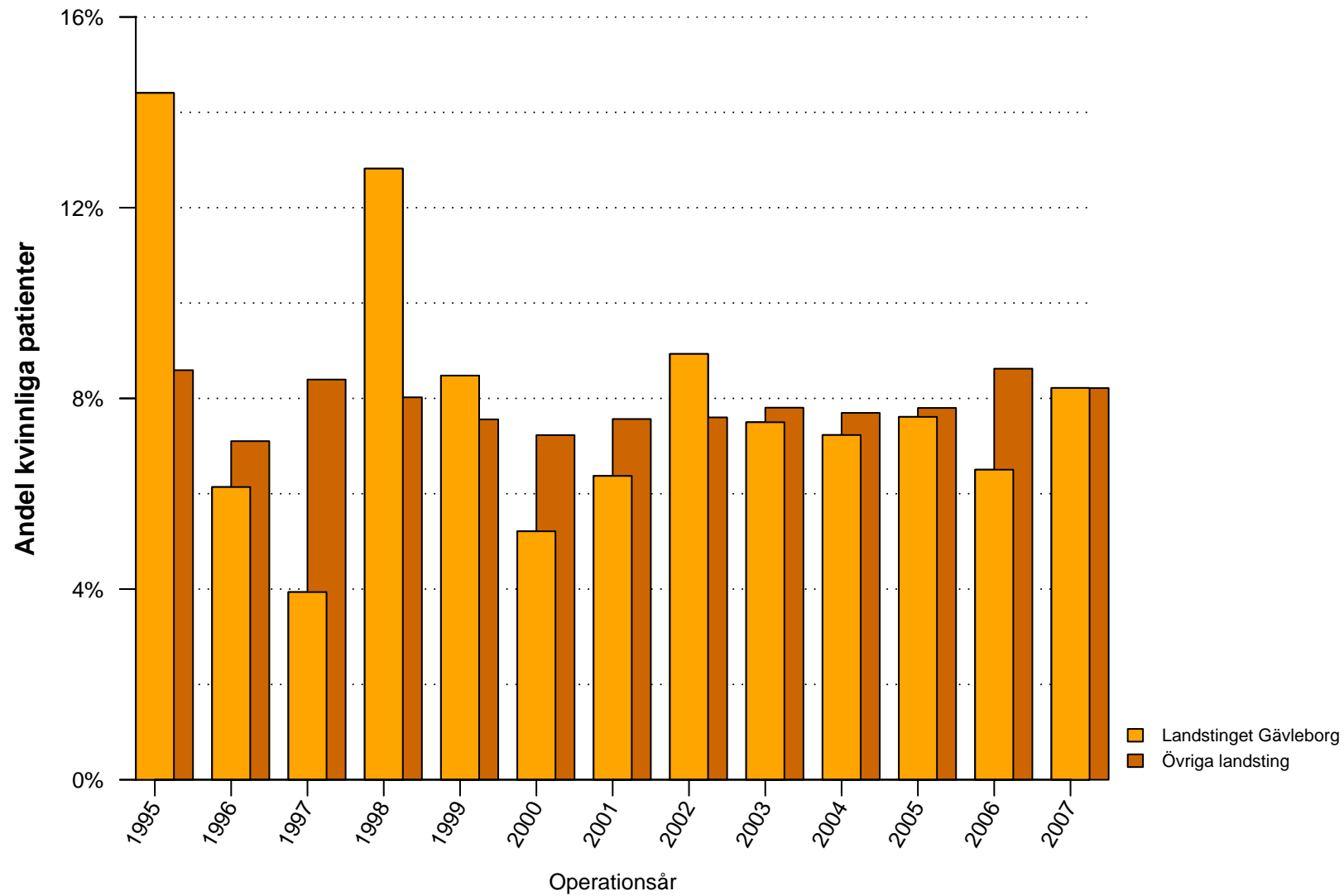
Figur 3: Åldersfördelning för bråck opererade under perioden 1995 - 2007, för män vid Landstinget Gävleborg respektive Övriga landsting.

## I vilka åldrar har kvinnliga patienterna opererats för bråck perioden 1995 - 2007?



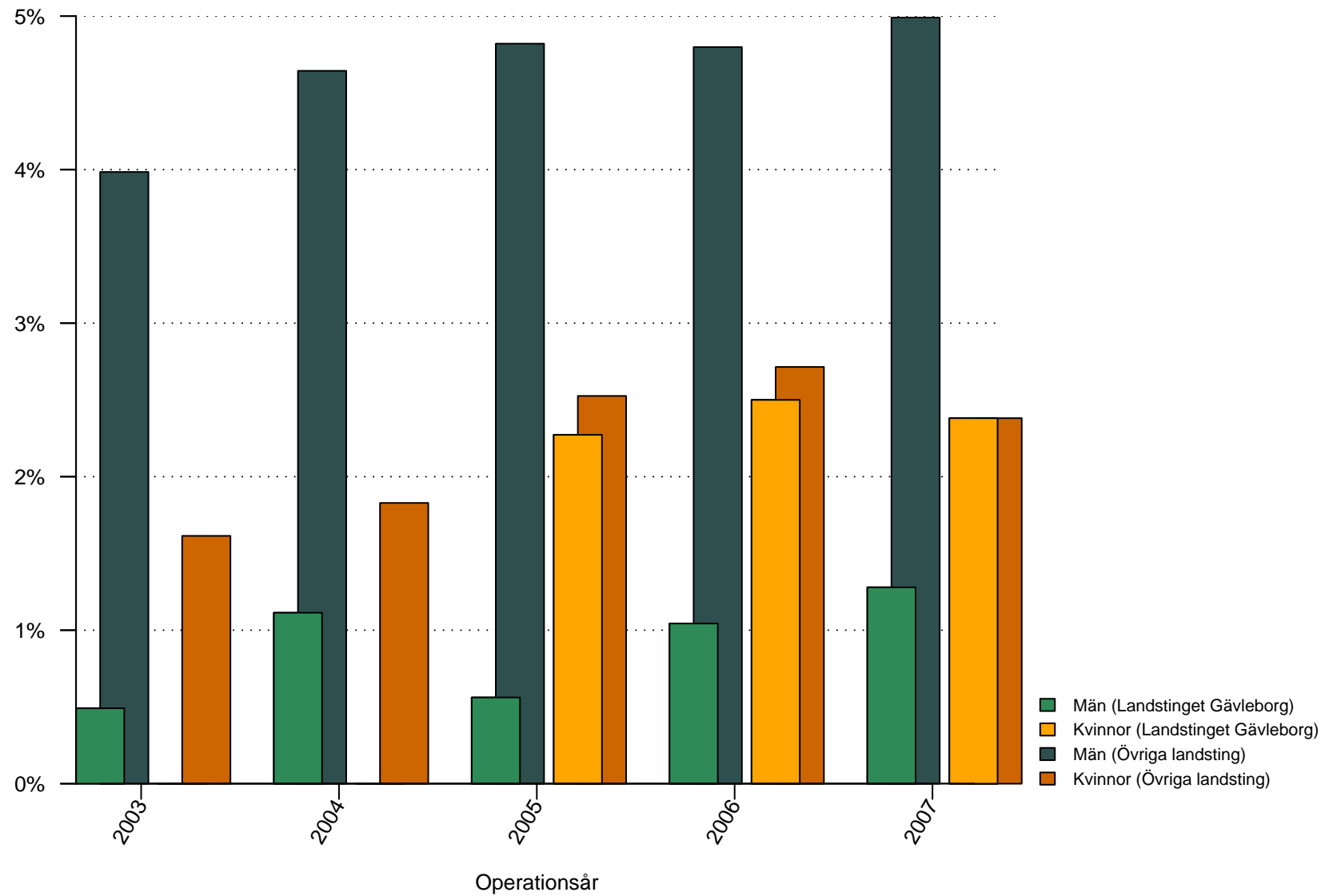
Figur 4: Åldersfördelning för bråck opererade under perioden 1995 - 2007, för kvinnor vid Landstinget Gävleborg respektive Övriga landsting.

## Hur stor andel av bråckoperationerna har utförts på kvinnor?



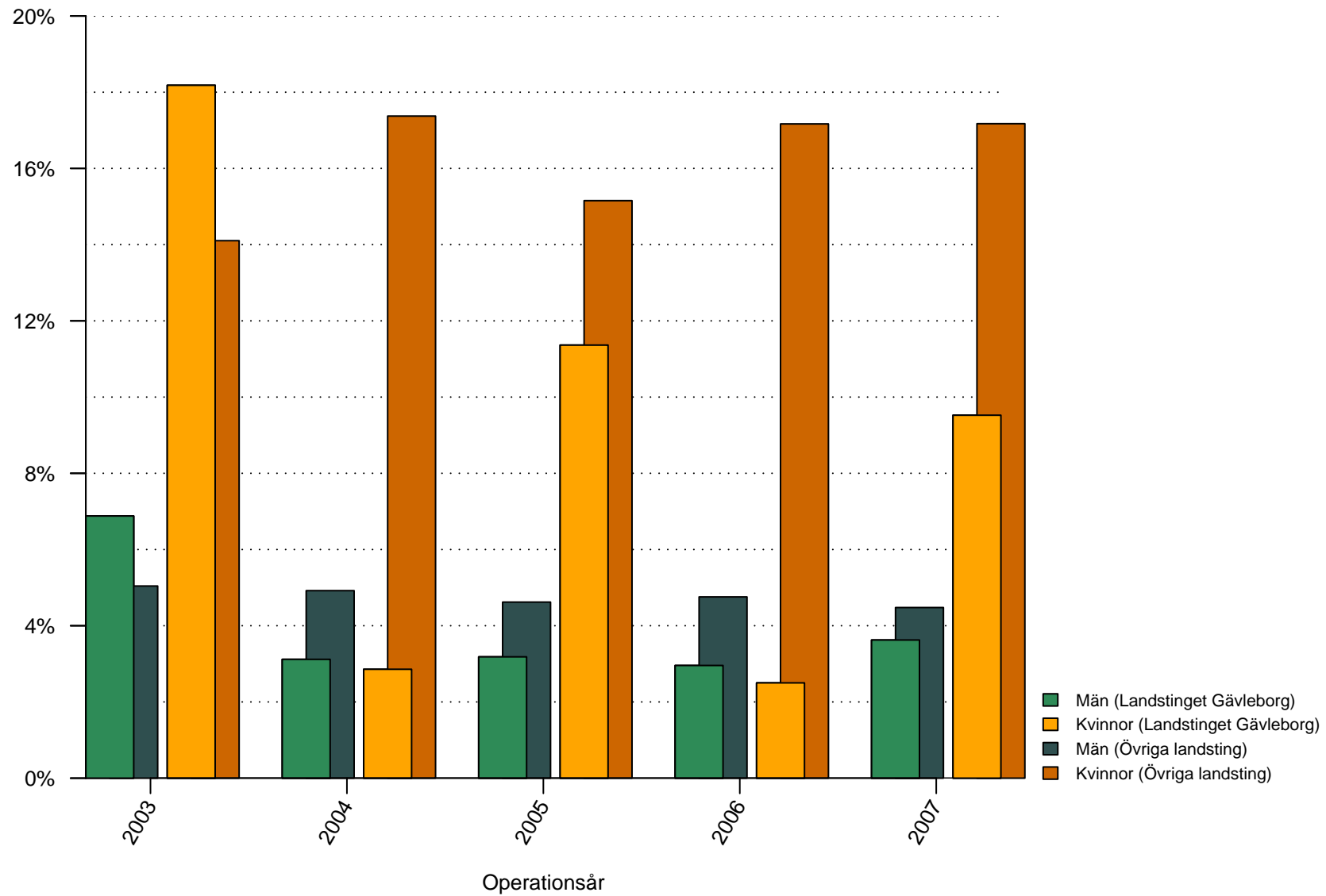
Figur 5: Andelen kvinnliga patienter 1995 - 2007 vid Landstinget Gävleborg respektive Övriga landsting.

## Hur stor andel av bråckoperationerna har varit bilaterala?



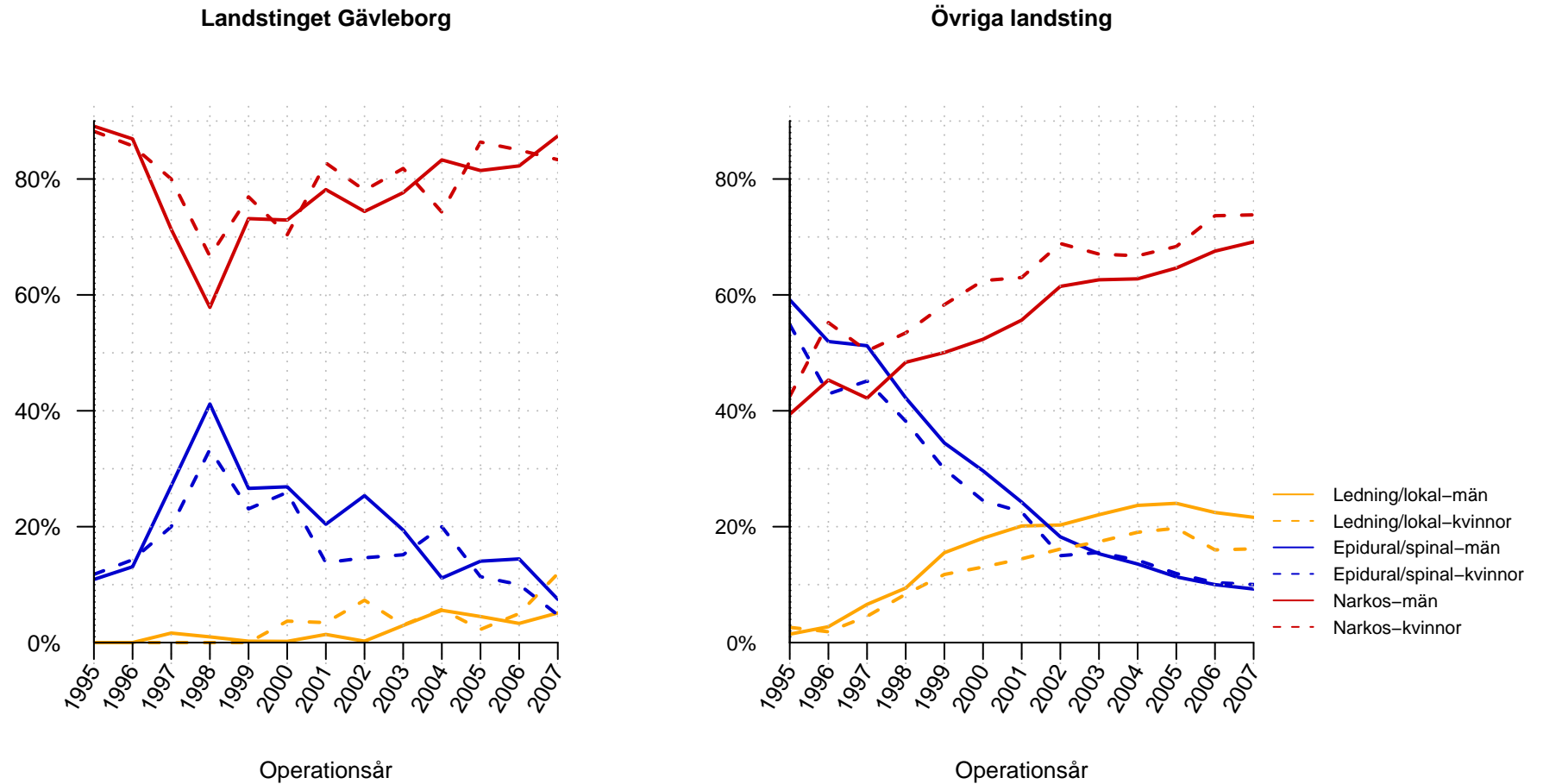
Figur 6: Andelen bilaterala operationer 2003 - 2007 vid Landstinget Gävleborg respektive Övriga landsting, uppdelat för kön.

## Hur stor andel av bråcken har varit akutoopererade?



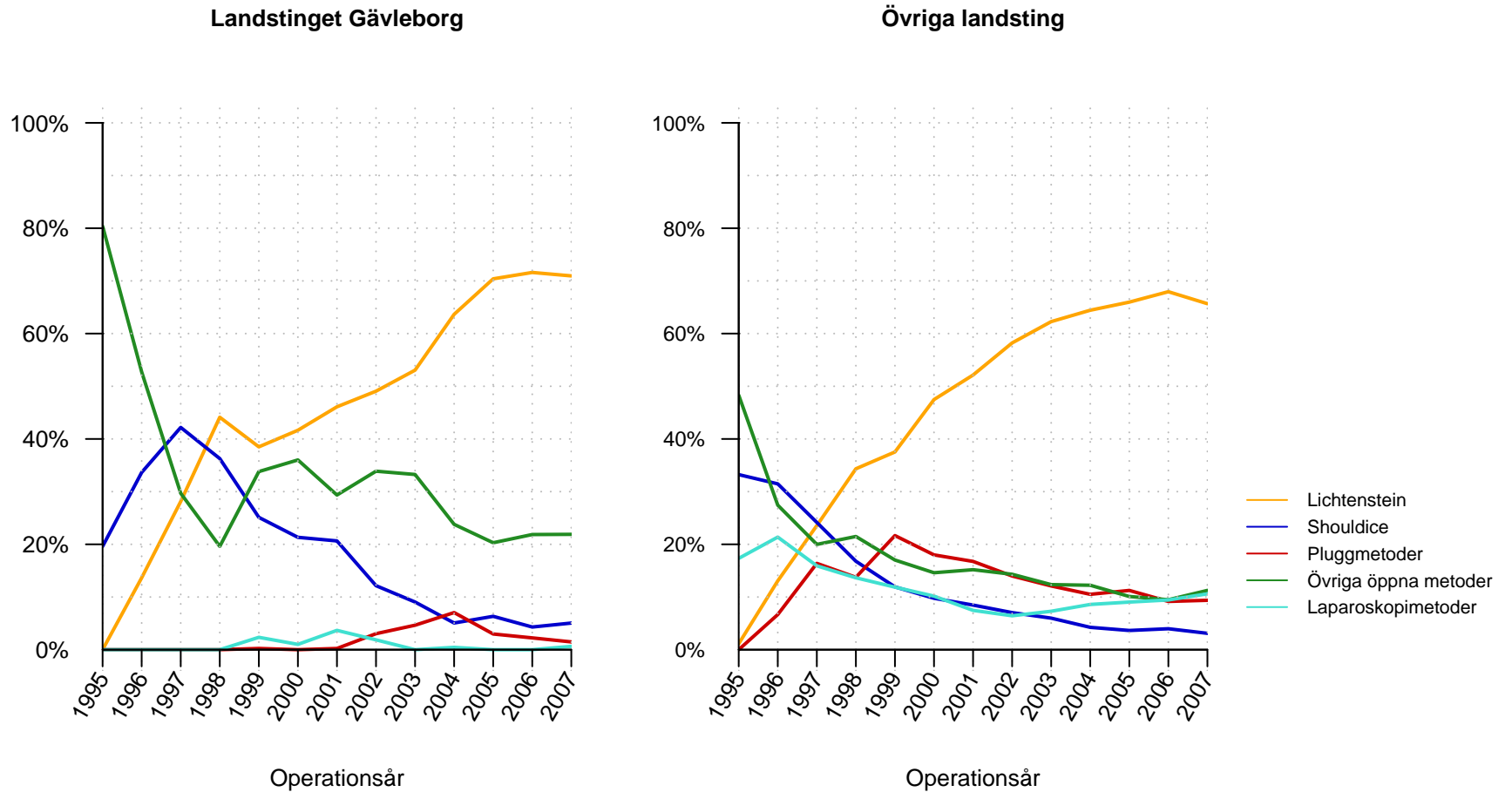
Figur 7: Andelen akutoopererade bräck 2003 - 2007 vid Landstinget Gävleborg respektive Övriga landsting, uppdelat för kön.

## Vilken anestesimetod har använts vid operationstillfället?



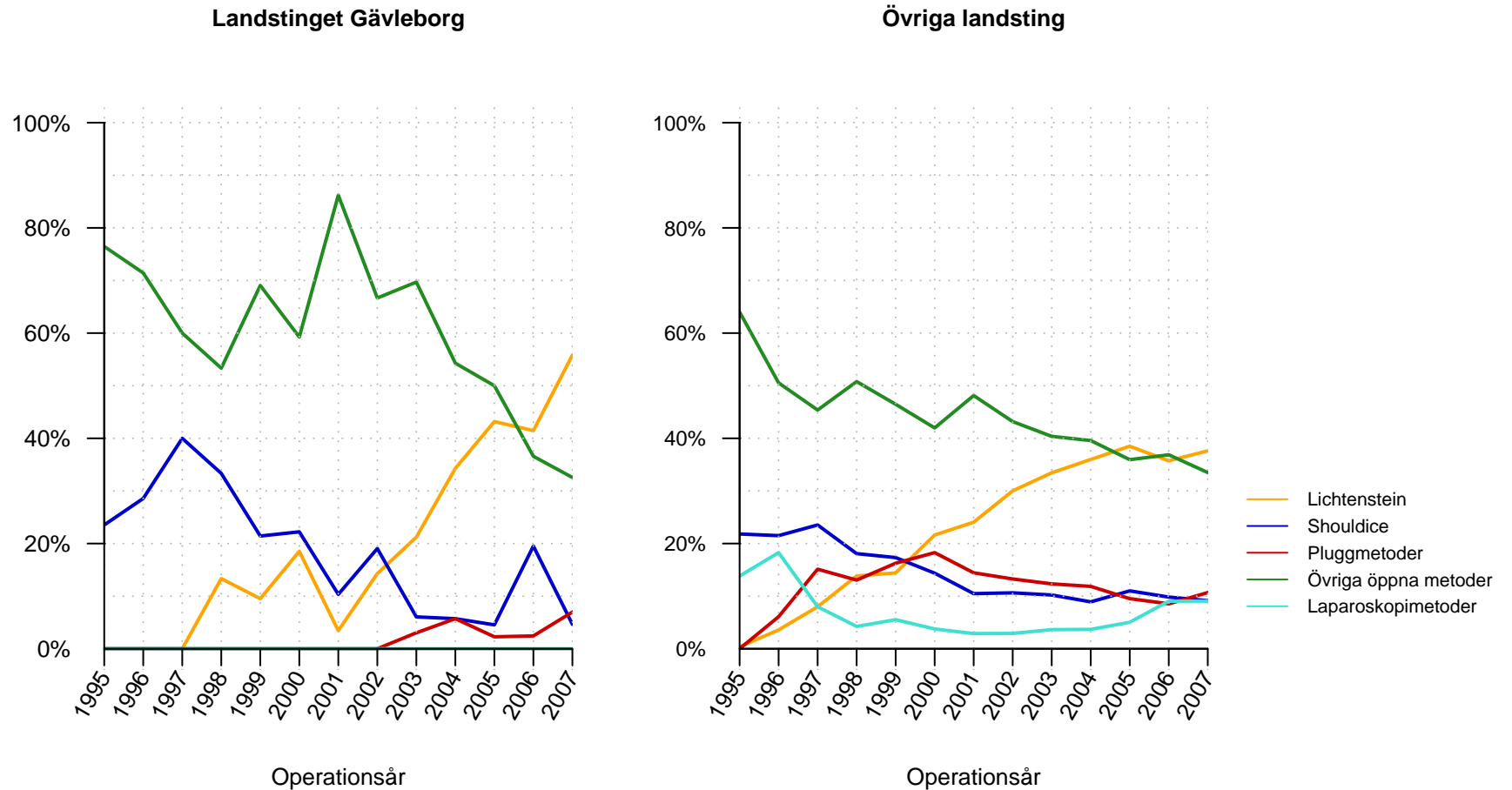
Figur 8: Procentuell fördelning av anestesimetod under perioden 1995 - 2007 för män respektive kvinnor.

## Vilken operationsmetod har använts vid operation av bråcket (män)?



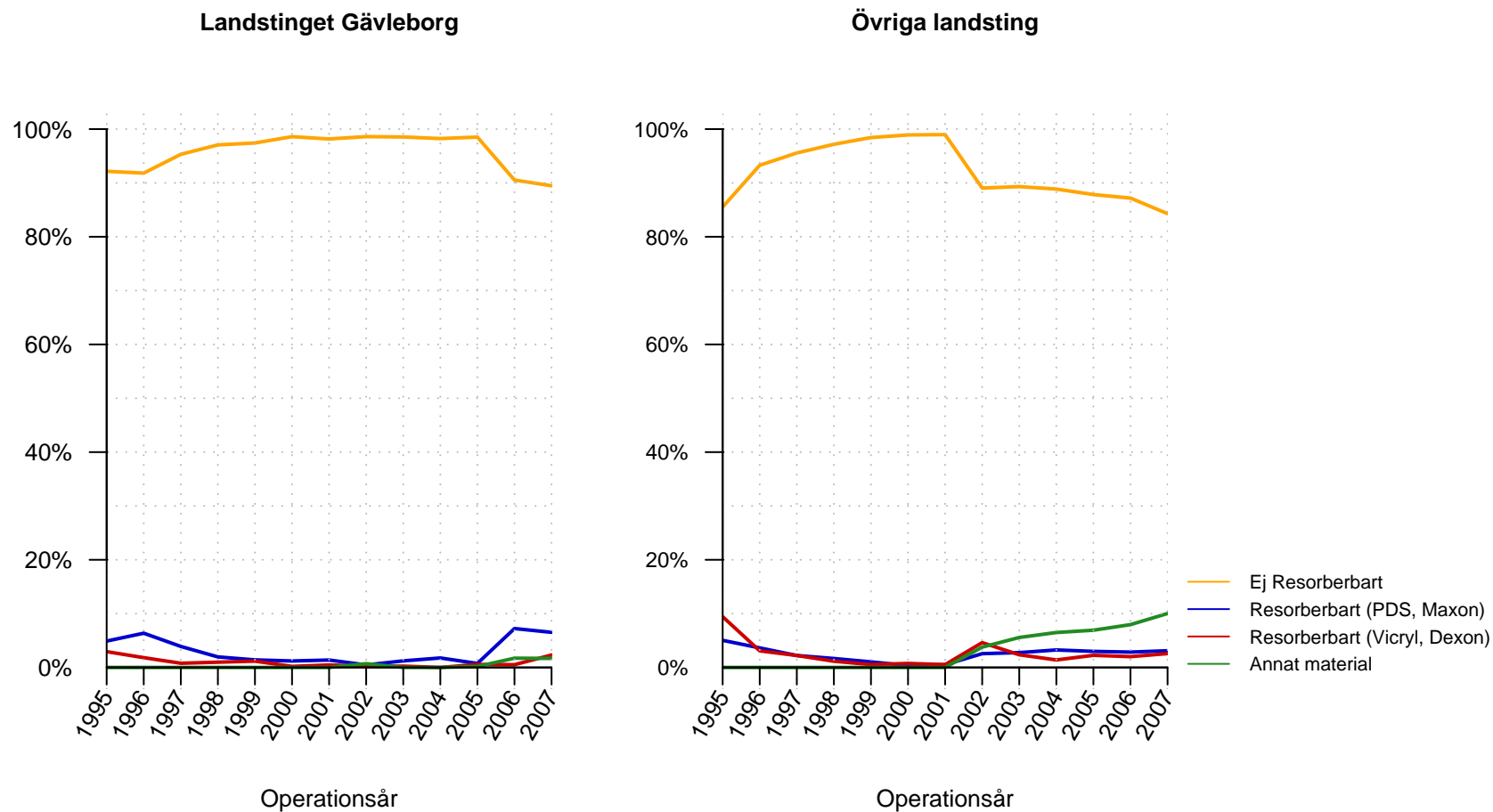
Figur 9: Operationsmetod använd vid bråckoperation av män vid Landstinget Gävleborg och Övriga landsting.

## Vilken operationsmetod har använts vid operation av bråcket (kvinnor)?



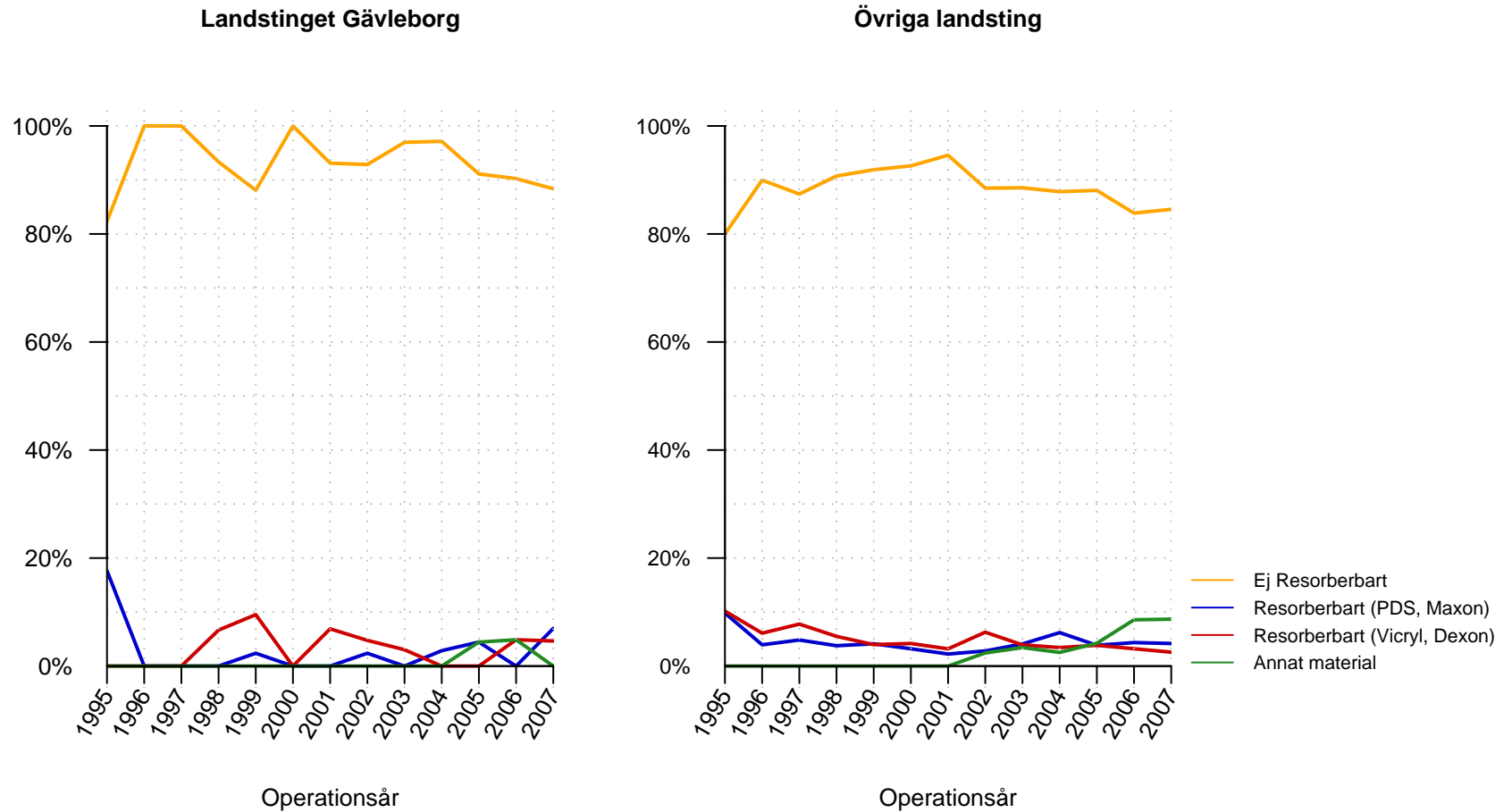
Figur 10: Operationsmetod använd vid bråckoperation av kvinnor vid Landstinget Gävleborg och Övriga landsting.

## Vilket huvudsakligt suturmateriel har använts vid operation av bråcket (män)?



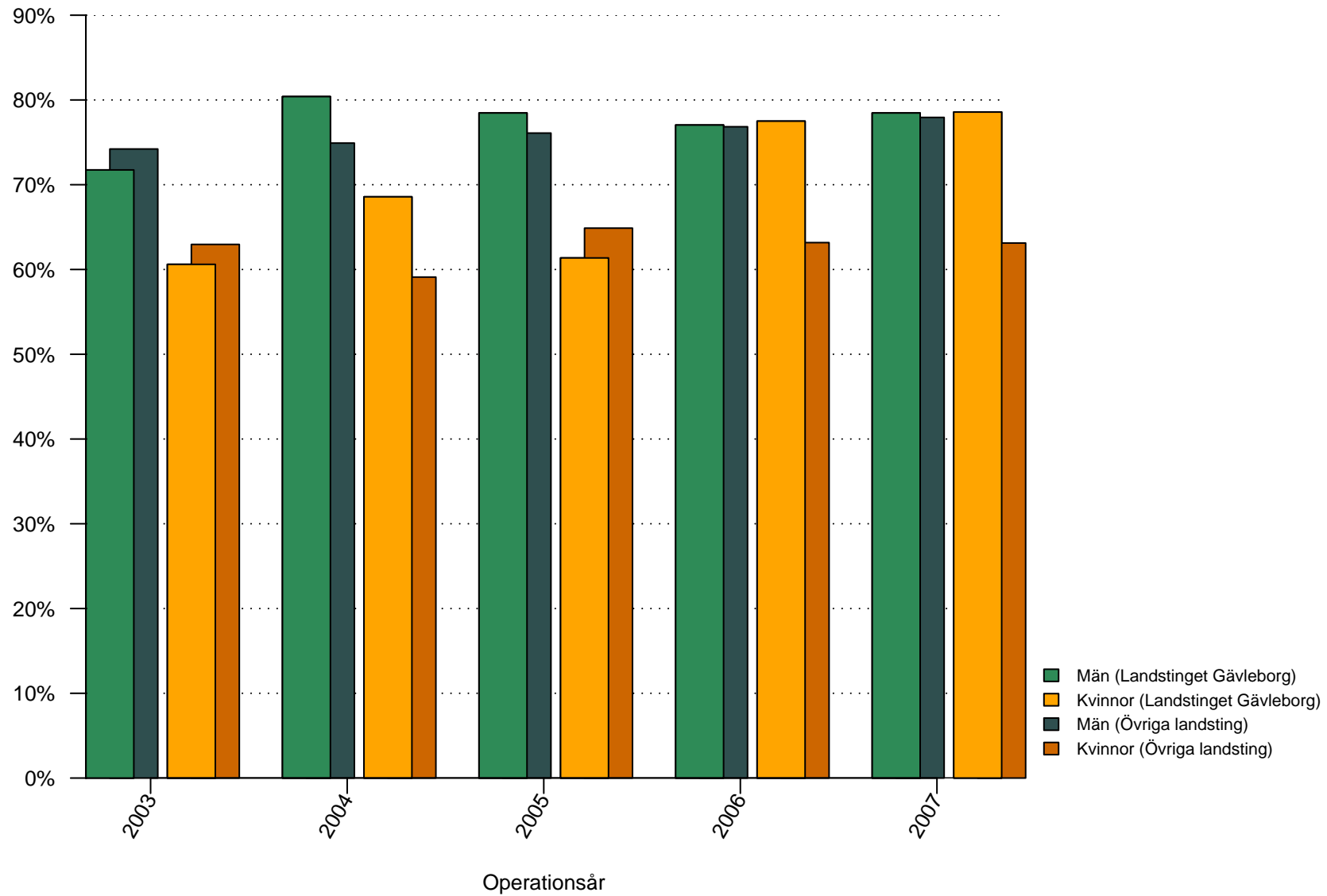
Figur 11: Huvudsakligt suturmateriel använt vid bråckoperation av män vid Landstinget Gävleborg och Övriga landsting.

## Vilket huvudsakligt suturmateriel har använts vid operation av bröstet (kvinnor)?



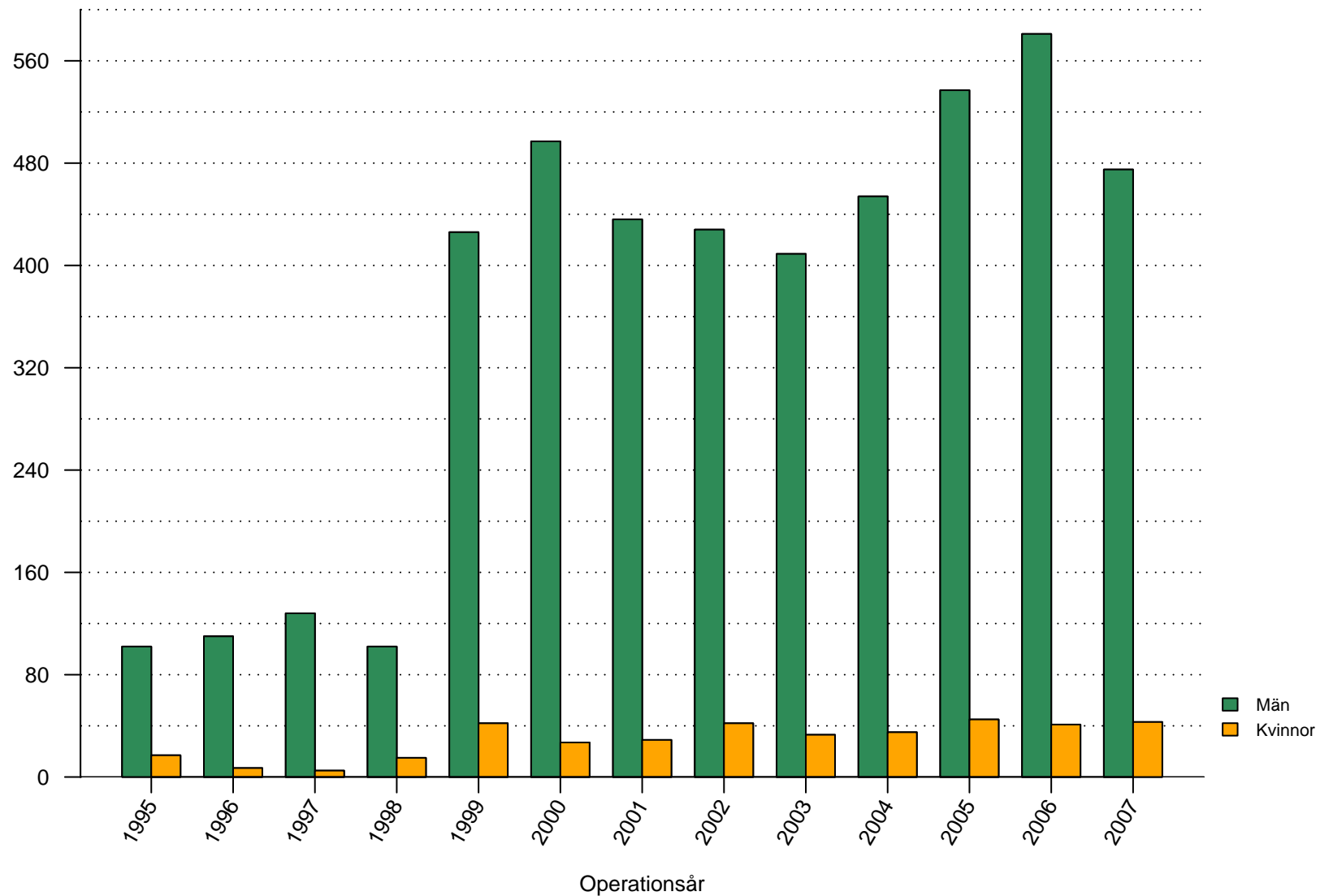
Figur 12: Huvudsakligt suturmateriel använt vid bröstoperation av kvinnor vid Landstinget Gävleborg och Övriga landsting.

### Hur stor andel av bräckoperationstillfällena har utförts i dagkirurgi?



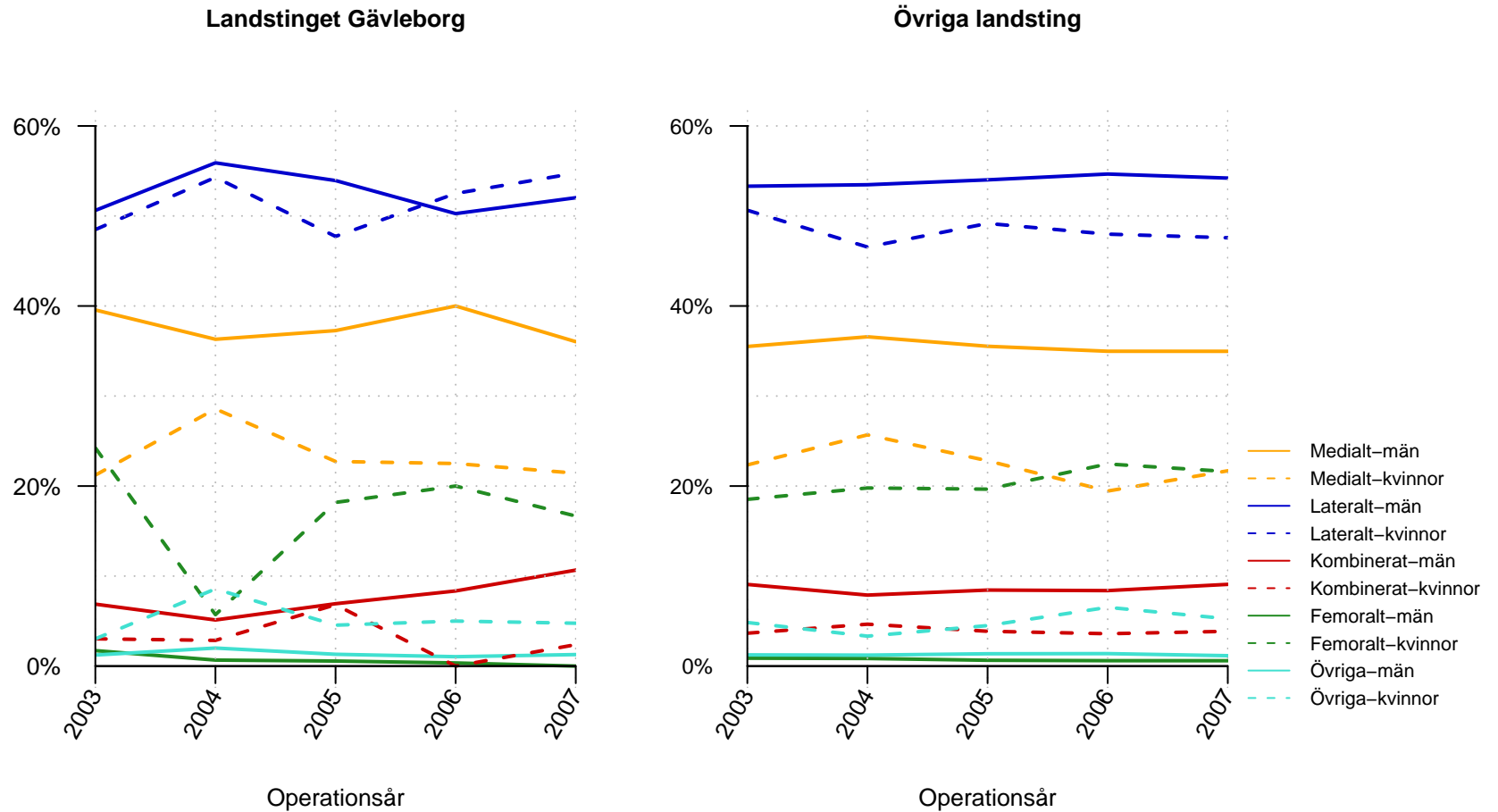
Figur 13: Andelen operationstillfällen i dagkirurgi vid Landstinget Gävleborg och Övriga landsting mellan åren 2003 och 2007, för män respektive kvinnor.

## Hur många bråck har opererats vid Landstinget Gävleborg?



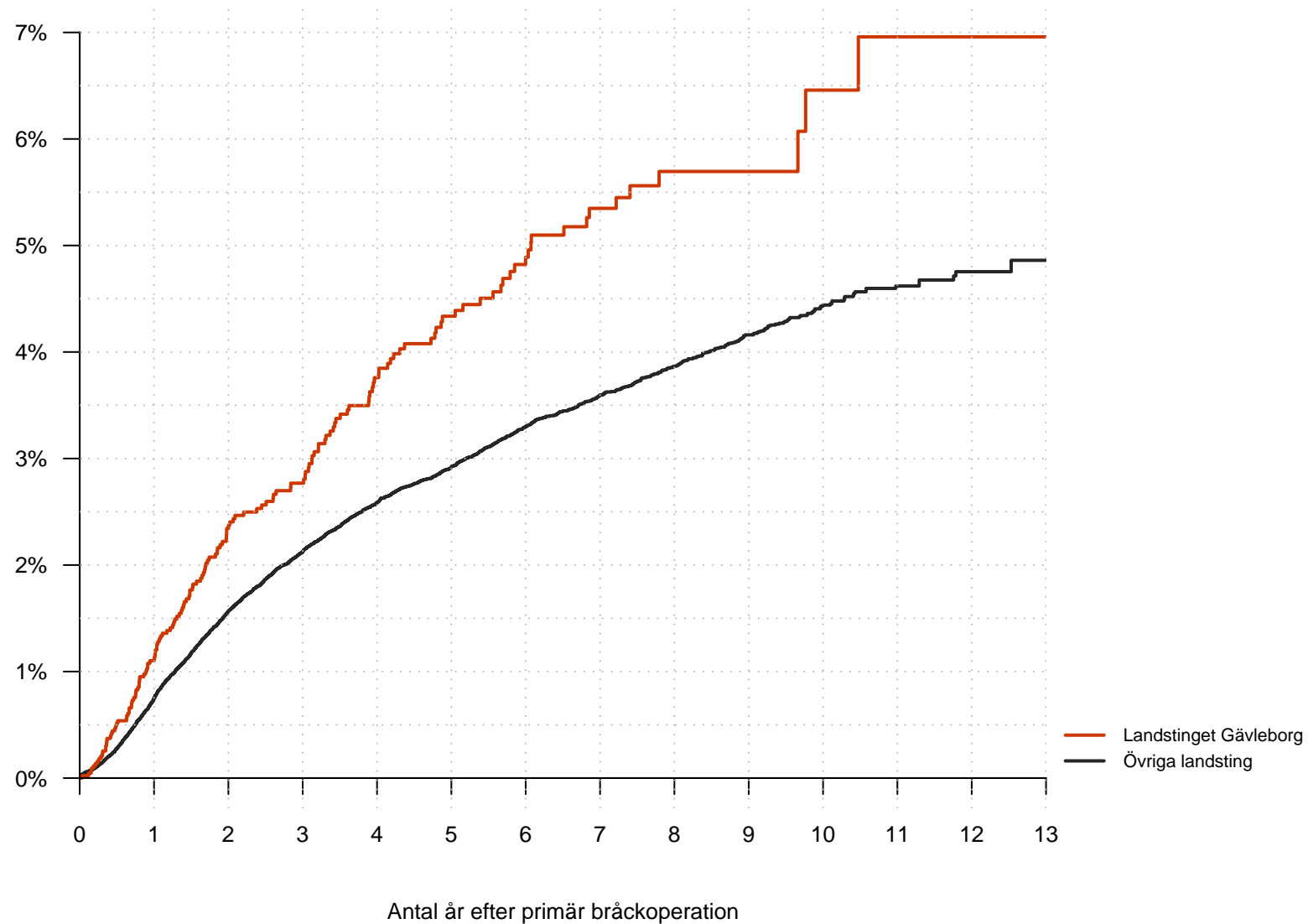
Figur 14: Antal bråck opererade vid Landstinget Gävleborg uppdelat för år och kön

## Vilken bräckanatomifanns vid operation av bråcket?



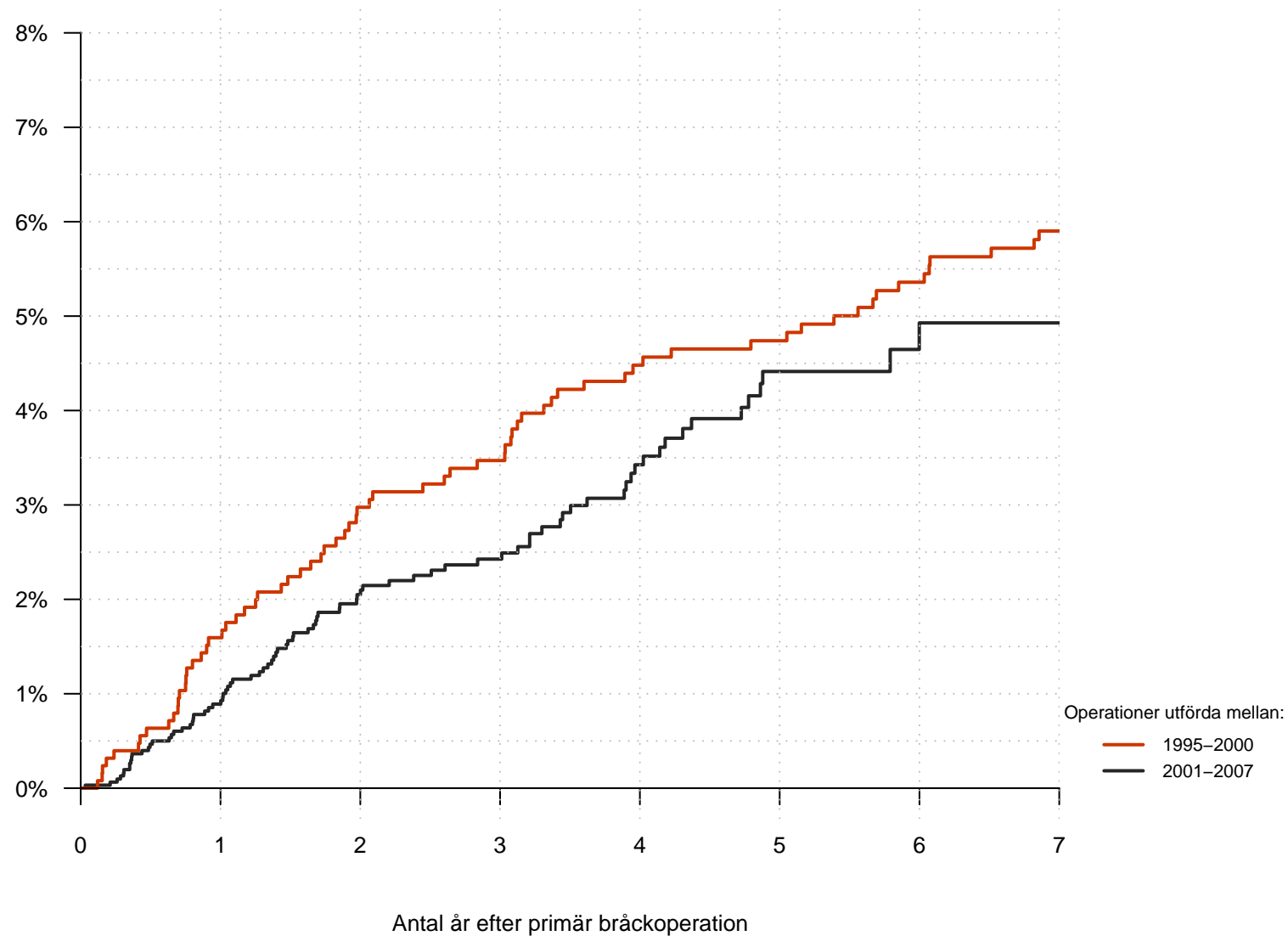
Figur 15: Bräckanatomiför bräck opererade de senaste fem åren vid Landstinget Gävleborg respektive Övriga landsting, för män respektive kvinnor.

## Hur stor är risken för omoperation i förhållande till tiden efter den primära bräckoperationen?



Figur 16: Hur stor är risken för omoperation i förhållande till tiden efter primär bräckoperation för Landstinget Gävleborg och Övriga landsting. Primära operationer utförda mellan åren 1995 och 2007.

## Risk för omoperation i Landstinget Gävleborg uppdelat för primärt bräckoperationsår?



Figur 17: Hur stor är risken för omoperation i förhållande till tiden efter primär bräckoperation för Landstinget Gävleborg. Bräck opererade 1995 till 2000 i förhållande till bräck opererade 2001 till 2007.