

# **Svenskt Bräckregister**

**Nationellt kvalitetsregister för bräckkirurgi**

**Klinikrapport för Hudiksvalls sjukhus  
jämfört med Övriga sjukhus**

**Bräckoperationer utförda perioden 1995 - 2008**

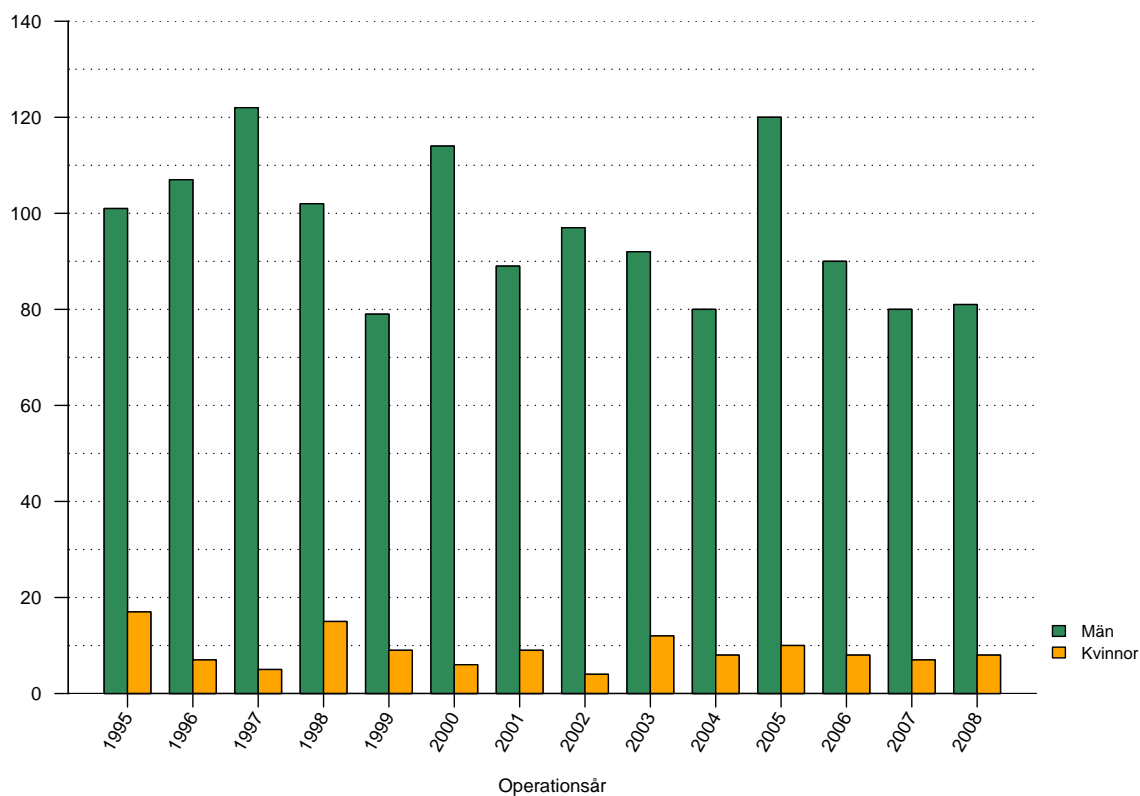
## Tabeller

1	Antal registrerade bräckoperationer . . . . .	2
2	Väntetid mellan remiss och operation . . . . .	3
3	Genomsnittsålder vid operation män . . . . .	4
4	Genomsnittsålder vid operation kvinnor . . . . .	5
5	Andelen kvinnliga patienter . . . . .	6
6	Andel bilaterala operationer . . . . .	7
7	Andel akutopererade bräck . . . . .	8
8	Anestesimetod män . . . . .	10
9	Anestesimetod kvinnor . . . . .	10
10	Operationsmetod män . . . . .	13
11	Operationsmetod kvinnor . . . . .	13
12	Suturmaterial män . . . . .	16
13	Suturmaterial kvinnor . . . . .	16
14	Andel operationstillfällen i dagkirurgi . . . . .	17
15	Antal registrerade bräck . . . . .	18
16	Bräckanatomi män . . . . .	20
17	Bräckanatomi kvinnor . . . . .	20
18	Risk för omoperation jämfört med övriga sjukhus . . . . .	21

## Figurer

1	Antal registrerade bräckoperationer . . . . .	2
2	Väntetid mellan remiss och bräckoperation . . . . .	3
3	Åldersfördelning män . . . . .	4
4	Åldersfördelning kvinnor . . . . .	5
5	Andelen kvinnliga patienter . . . . .	6
6	Andelen bilaterala operationer . . . . .	7
7	Andelen akutopererade bräck . . . . .	8
8	Anestesimetod . . . . .	9
9	Operationsmetod män . . . . .	11
10	Operationsmetod kvinnor . . . . .	12
11	Suturmaterial män . . . . .	14
12	Suturmaterial kvinnor . . . . .	15
13	Andelen operationstillfällen i dagkirurgi . . . . .	17
14	Antal registrerade bräck . . . . .	18
15	Bräckanatomi . . . . .	19
16	Risk för omoperation . . . . .	21

## Antal registrerade bräckoperationer 1995 - 2008



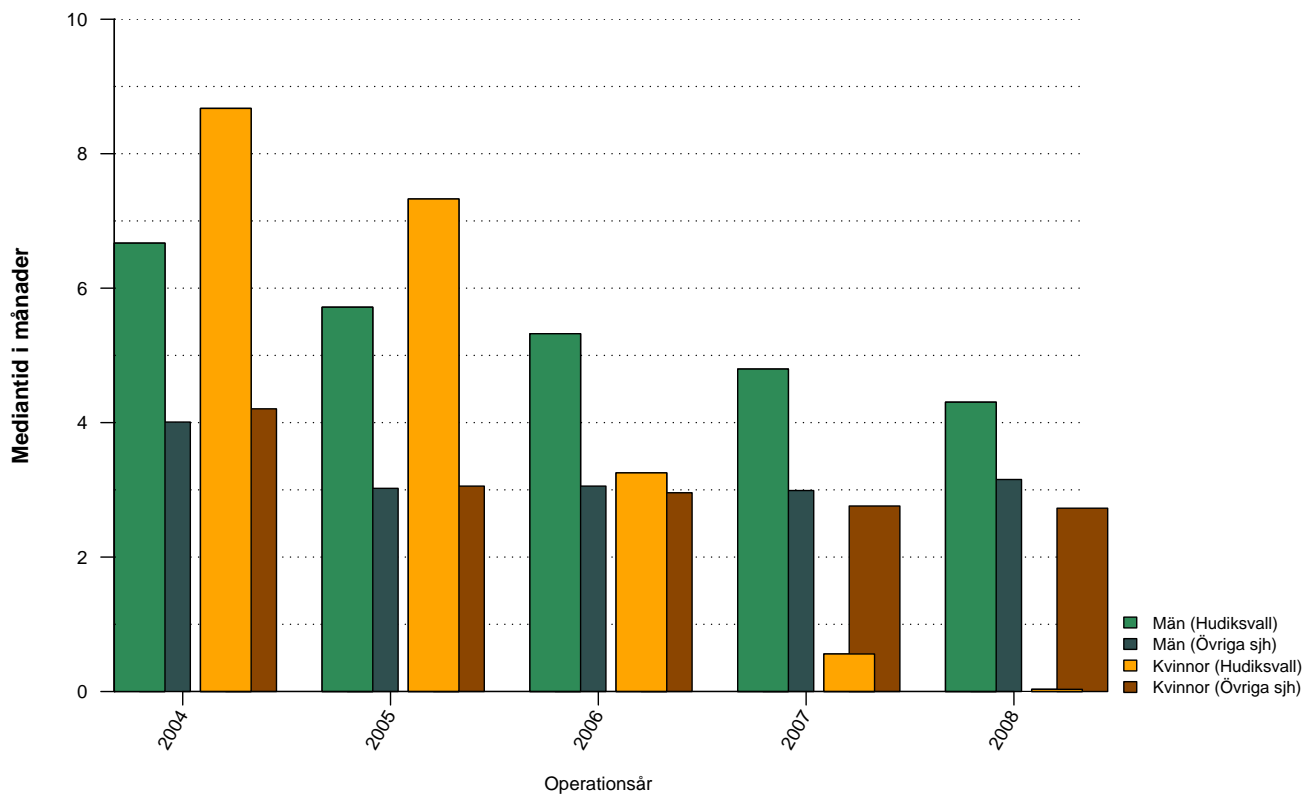
Figur 1: Antal bräckoperationer vid Hudiksvalls sjukhus uppdelat på år och kön

Tabell 1: Antal bräckoperationer vid Hudiksvalls sjukhus uppdelat på år och kön

	1995	1996	1997	1998	1999	2000	2001	2002	2003	2004	2005
Män	101	107	122	102	79	114	89	97	92	80	120
Kvinnor	17	7	5	15	9	6	9	4	12	8	10
Totalt	118	114	127	117	88	120	98	101	104	88	130

	2006	2007	2008	Totalt
Män	90	80	81	1354
Kvinnor	8	7	8	125
Totalt	98	87	89	1479

## Väntetid mellan remiss och bräckoperation

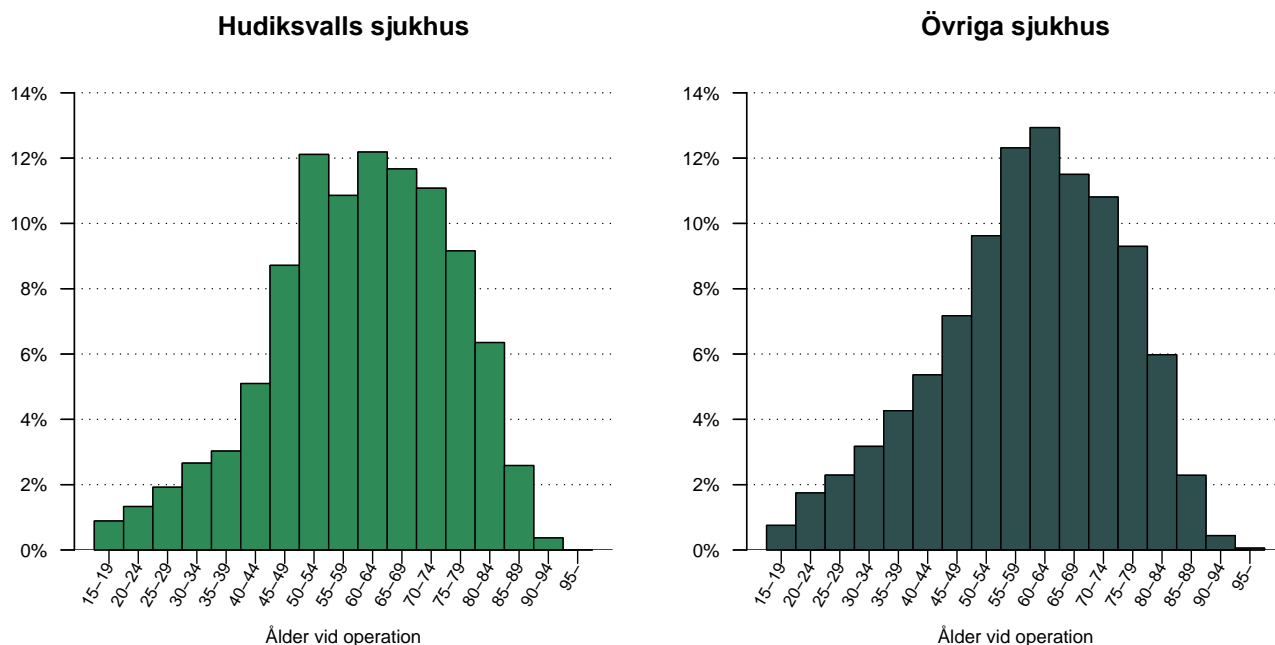


Figur 2: Väntetid (i månader) mellan remiss och bräckoperation för Hudiksvalls sjukhus och Övriga sjukhus, de senaste fem åren, uppdelat på män respektive kvinnor.

Tabell 2: Väntetid (i månader) mellan remiss och bräckoperation för Hudiksvalls sjukhus och Övriga sjukhus, de senaste fem åren, uppdelat på män respektive kvinnor

	2004	2005	2006	2007	2008	Totalt
<b>Hudiksvall</b>						
Män	6.7	5.7	5.3	4.8	4.3	5.5
Kvinnor	8.7	7.3	3.3	0.6	0.0	1.9
Totalt	6.7	5.7	4.9	4.6	3.8	5.0
<b>Övriga sjh</b>						
Män	4.0	3.0	3.1	3.0	3.2	3.2
Kvinnor	4.2	3.1	3.0	2.8	2.7	3.0
Totalt	4.0	3.0	3.1	3.0	3.1	3.2

## Operationsålder, män opererade 1995 - 2008?

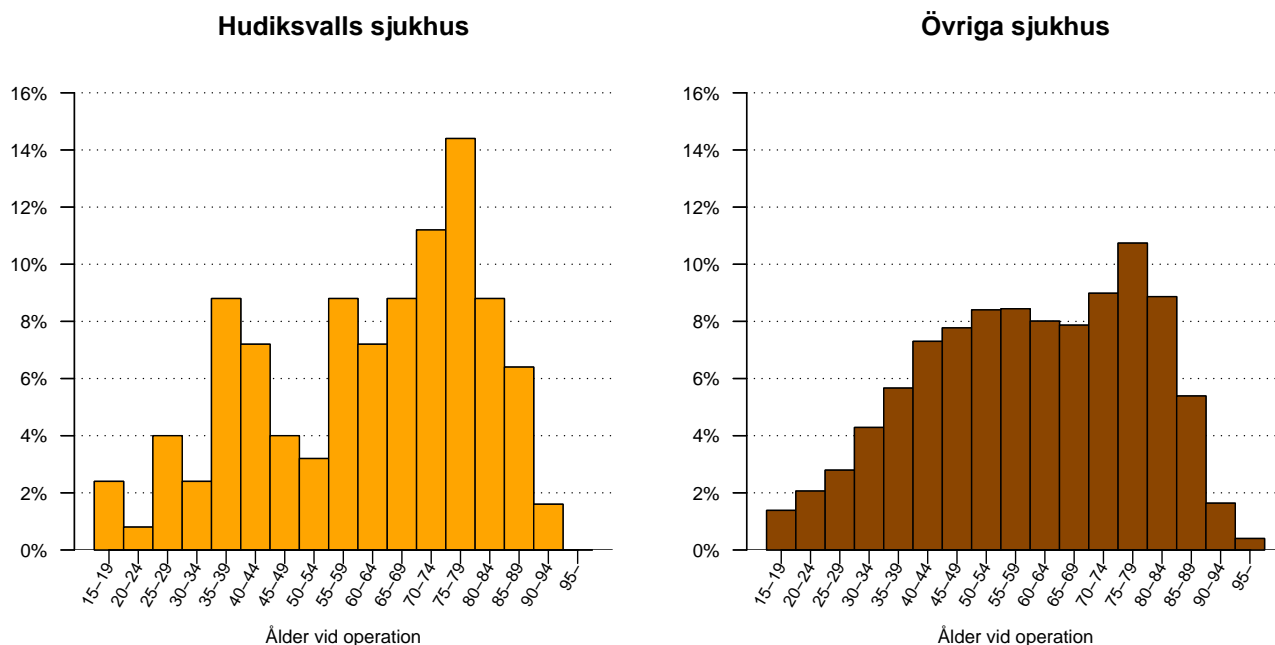


Figur 3: Åldersfördelning för män opererade under perioden 1995 - 2008, vid Hudiksvalls sjukhus respektive Övriga sjukhus.

Tabell 3: Åldersfördelning för män opererade under de senaste tio åren vid Hudiksvalls sjukhus respektive Övriga sjukhus

Ålder	1998	1999	2000	2001	2002	2003	2004	2005	2006	2007	2008	Totalt
<b>Hudiksvall</b>												
medel	61.2	58.7	58.7	56.2	63.2	58.6	60.1	60.4	63.0	59.7	65.0	60.4
median	62	60	58	54	62	60	62	61	67	60	63	61
<b>Övriga sjh</b>												
medel	59.5	59.7	59.5	59.2	59.1	59.7	60.0	60.3	60.3	60.4	60.7	59.9
median	61	61	60	60	60	61	61	62	62	62	62	61

## Operationsålder, kvinnor opererade 1995 - 2008?

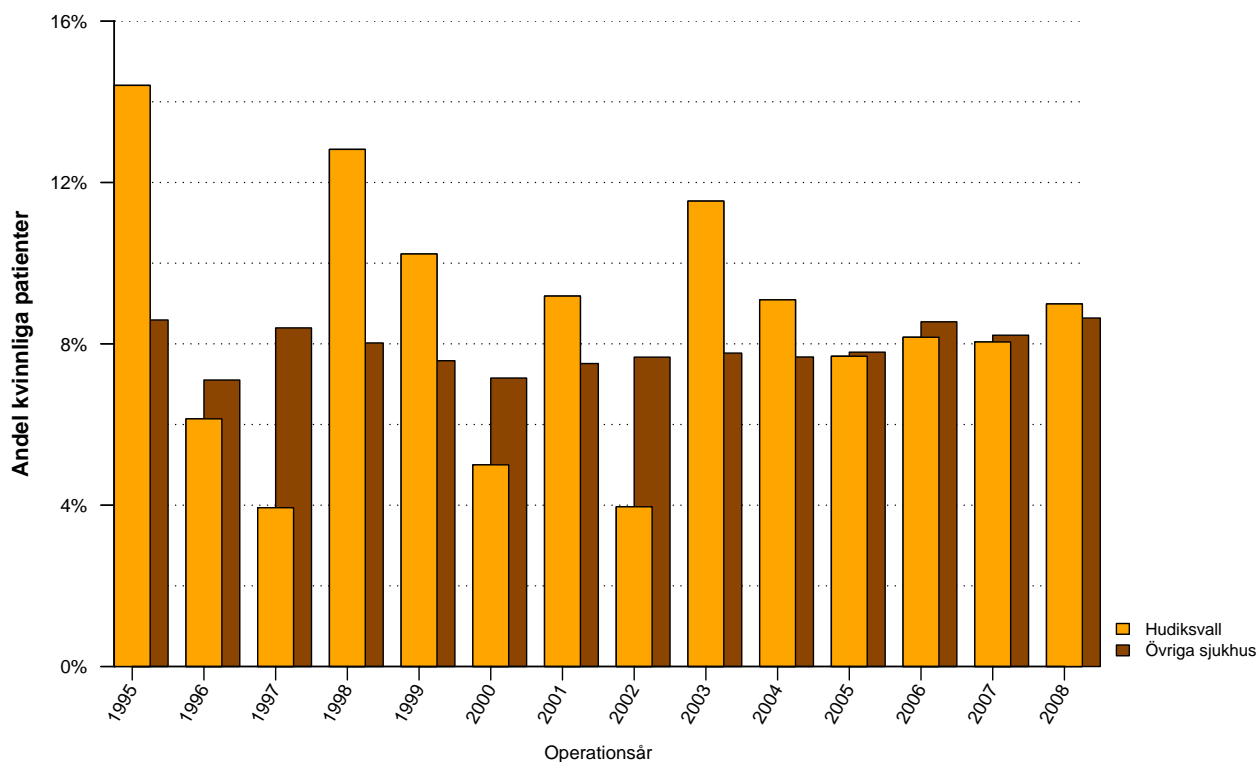


Figur 4: Åldersfördelning för kvinnor opererade under perioden 1995 - 2008, vid Hudiksvalls sjukhus respektive Övriga sjukhus.

Tabell 4: Åldersfördelning för kvinnor opererade under de senaste tio åren vid Hudiksvalls sjukhus respektive Övriga sjukhus

Ålder	1998	1999	2000	2001	2002	2003	2004	2005	2006	2007	2008	Totalt
<b>Hudiksvall</b>												
medel	58.1	55.3	70.6	56.5	72.7	64.8	68.3	65.7	71.5	65.6	69.8	64.2
median	64	56	71	60	71	64	73	72	77	69	78	69
<b>Övriga</b>												
medel	59.6	60.5	60.4	59.5	60.2	59.3	60.3	60.0	60.5	60.1	61.1	60.2
median	59	61	60	59	61	60	61	61	62	62	63	61

## Andel bräckoperationer som utförts på kvinnor



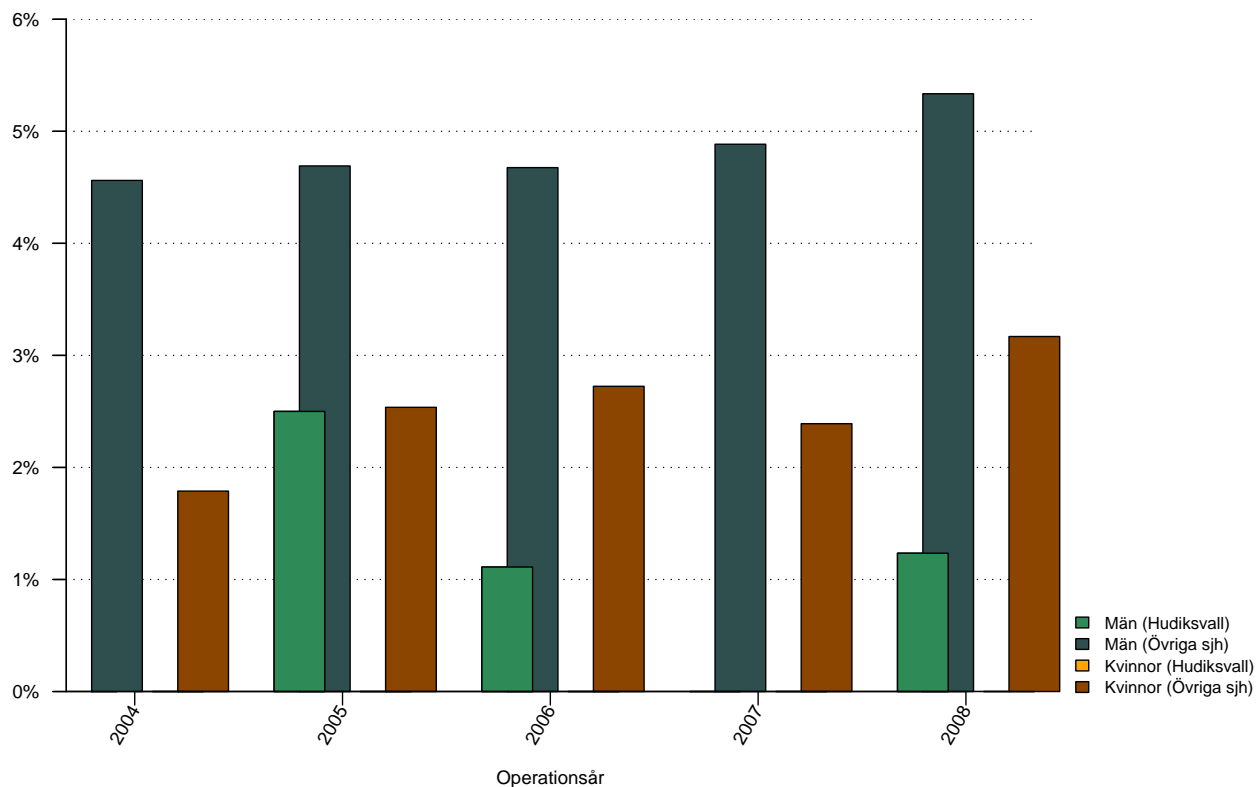
Figur 5: Andelen kvinnliga patienter 1995 - 2008 vid Hudiksvalls sjukhus respektive Övriga sjukhus.

Tabell 5: Andelen kvinnliga patienter 1995 - 2008 vid Hudiksvalls sjukhus respektive Övriga sjukhus

	1995	1996	1997	1998	1999	2000	2001	2002	2003	2004	2005
Hudiksvall	14%	6%	4%	13%	10%	5%	9%	4%	12%	9%	8%
Övriga sjukhus	9%	7%	8%	8%	8%	7%	8%	8%	8%	8%	8%

	2006	2007	2008	Totalt
Hudiksvall	8%	8%	9%	8%
Övriga sjukhus	9%	8%	9%	8%

## Andel bilaterala bräckoperationer

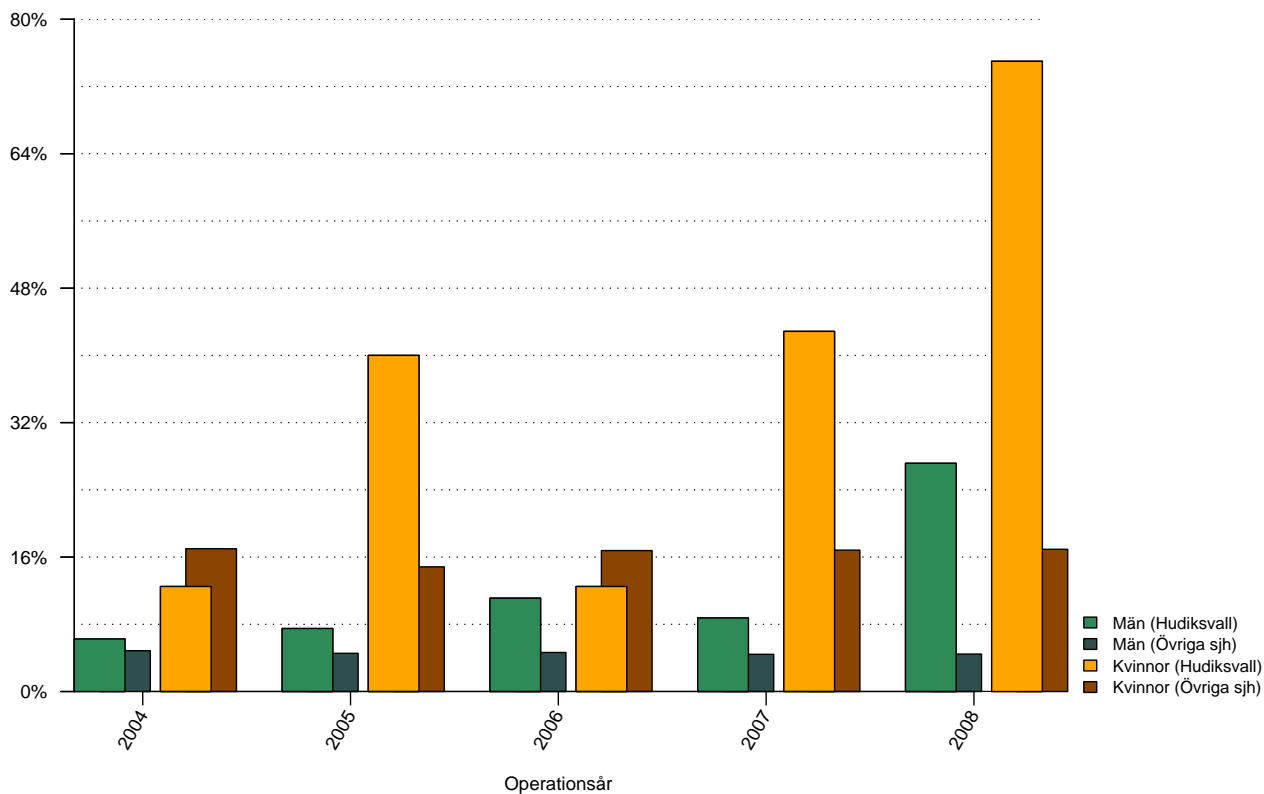


Figur 6: Andelen bilaterala bräckoperationer de senaste fem åren vid Hudiksvalls sjukhus respektive Övriga sjukhus, uppdelat på kön.

Tabell 6: Andelen bilaterala bräckoperationer de senaste fem åren vid Hudiksvalls sjukhus respektive Övriga sjukhus, uppdelat på kön

	2004	2005	2006	2007	2008	Totalt
<b>Hudiksvall</b>						
Män	0%	2%	1%	0%	1%	1%
Kvinnor	0%	0%	0%	0%	0%	0%
Totalt	0%	2%	1%	0%	1%	1%
<b>Övriga sjukhus</b>						
Män	5%	5%	5%	5%	5%	5%
Kvinnor	2%	3%	3%	2%	3%	3%
Totalt	4%	5%	5%	5%	5%	5%

## Andel akutopererade bråck

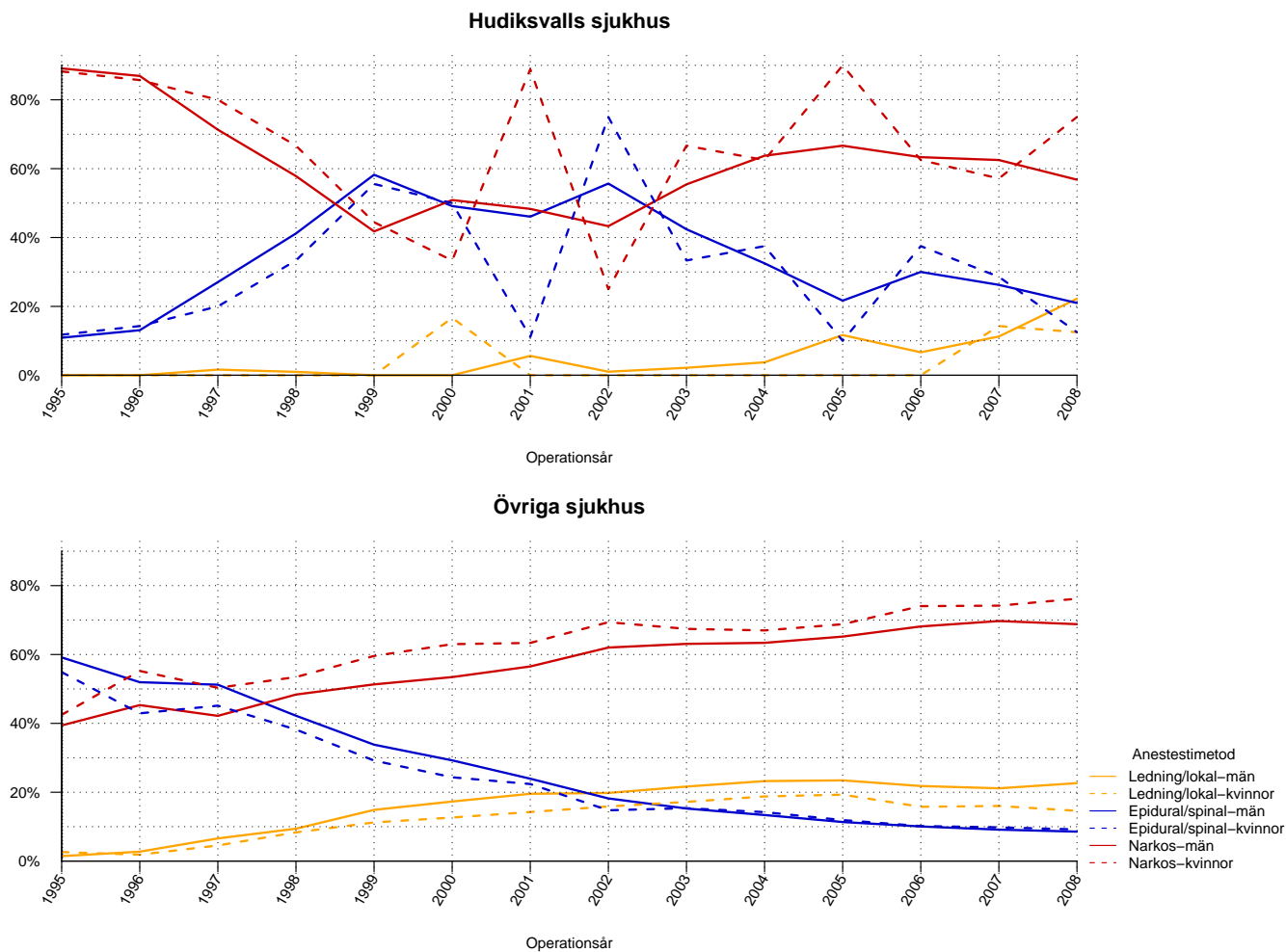


Figur 7: Andelen akutopererade bråck de senaste fem åren vid Hudiksvalls sjukhus respektive Övriga sjukhus, uppdelat på kön.

Tabell 7: Andelen akutopererade bråck de senaste fem åren vid Hudiksvalls sjukhus respektive Övriga sjukhus, uppdelat på kön

	2004	2005	2006	2007	2008	Totalt
<b>Hudiksvall</b>						
Män	6%	8%	11%	9%	27%	12%
Kvinnor	12%	40%	12%	43%	75%	37%
Totalt	7%	10%	11%	11%	31%	14%
<b>Övriga sjukhus</b>						
Män	5%	5%	5%	4%	4%	5%
Kvinnor	17%	15%	17%	17%	17%	16%
Totalt	6%	5%	6%	5%	6%	6%

## Anestesimetod använd vid operationstillfället



Figur 8: Anestesimetod vid bräckoperation under perioden 1995 - 2008 för män respektive kvinnor.

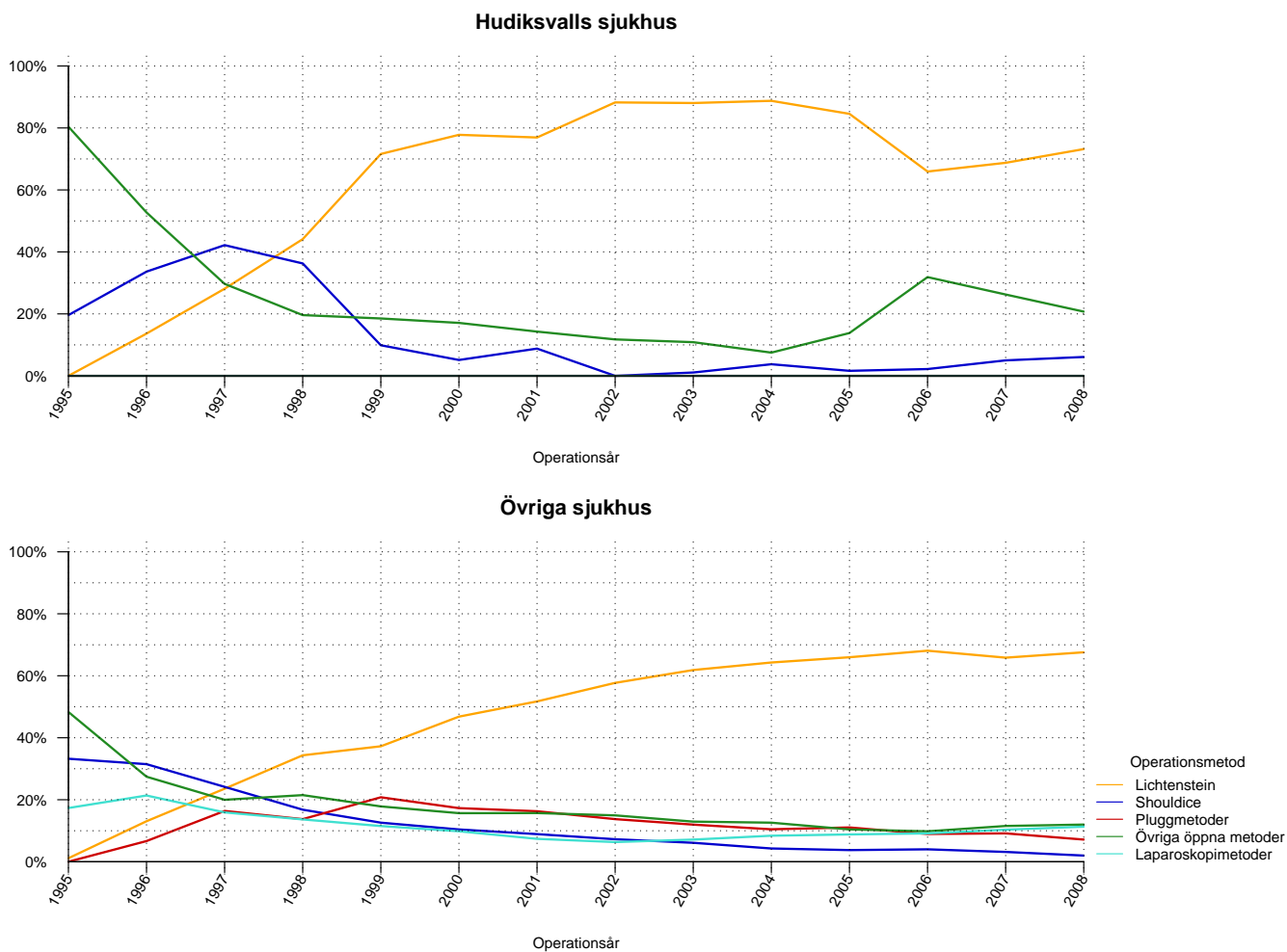
Tabell 8: Anestesimetod vid bräckoperation under perioden 1995 - 2008 för män vid Hudiksvalls sjukhus och Övriga sjukhus

Män	1995	1996	1997	1998	1999	2000	2001	2002	2003	2004	2005	2006	2007	2008	Total
<b>Hudiksvalls sjukhus</b>															
Lednings/lokal	0%	0%	2%	1%	0%	0%	6%	1%	2%	4%	12%	7%	11%	22%	5%
Epidural/spinal	11%	13%	27%	41%	58%	49%	46%	56%	42%	32%	22%	30%	26%	21%	33%
Narkos	89%	87%	71%	58%	42%	51%	48%	43%	55%	64%	67%	63%	62%	57%	62%
<b>Övriga sjukhus</b>															
Lednings/lokal	1%	3%	7%	9%	15%	17%	20%	20%	22%	23%	23%	22%	21%	23%	19%
Epidural/spinal	59%	52%	51%	42%	34%	29%	24%	18%	15%	13%	11%	10%	9%	9%	20%
Narkos	39%	45%	42%	48%	51%	53%	57%	62%	63%	63%	65%	68%	70%	69%	61%

Tabell 9: Anestesimetod vid bräckoperation under perioden 1995 - 2008 för kvinnor vid Hudiksvalls sjukhus och Övriga sjukhus

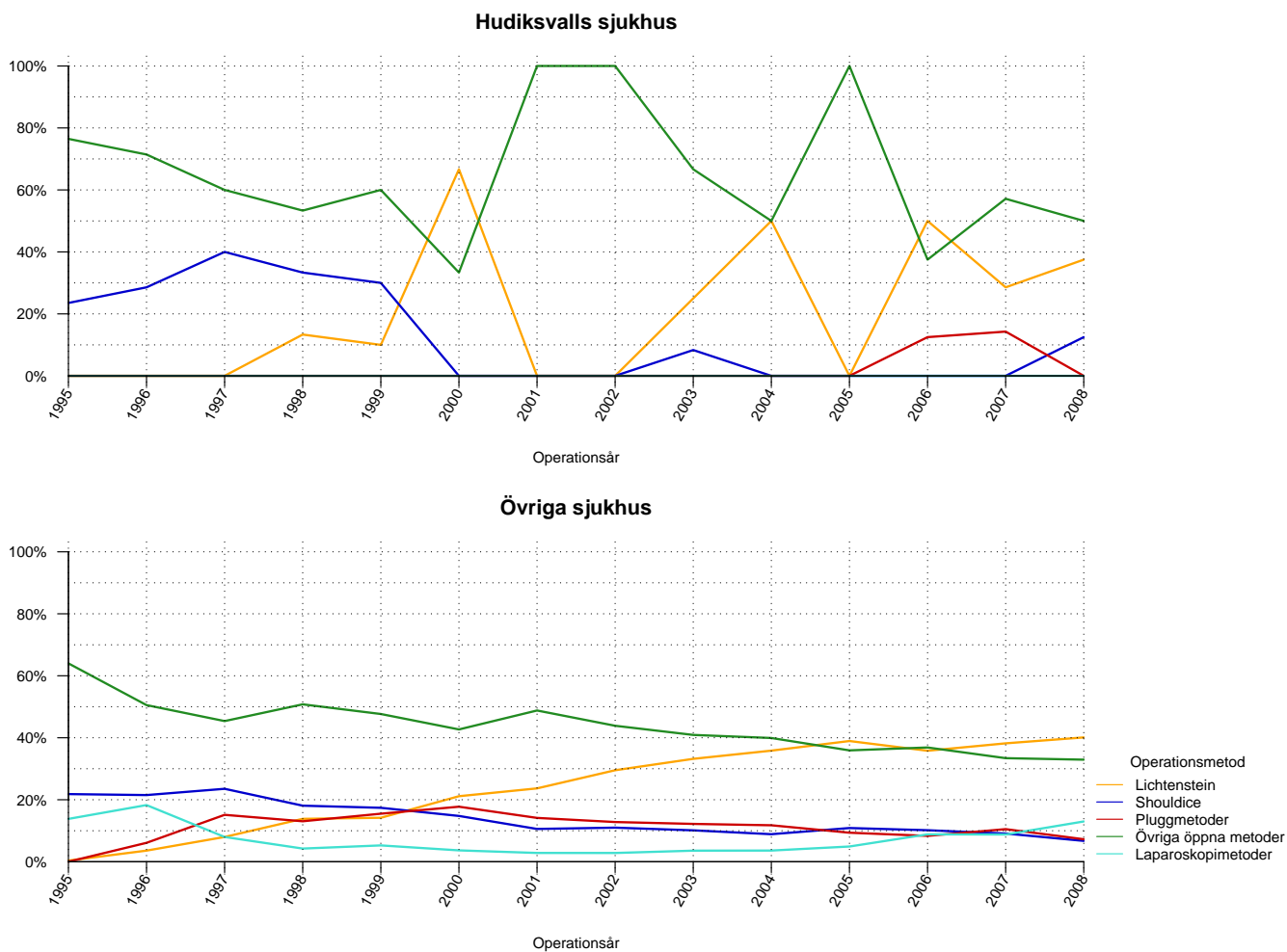
Kvinnor	1995	1996	1997	1998	1999	2000	2001	2002	2003	2004	2005	2006	2007	2008	Total
<b>Hudiksvalls sjukhus</b>															
Lednings/lokal	0%	0%	0%	0%	0%	17%	0%	0%	0%	0%	0%	0%	14%	12%	2%
Epidural/spinal	12%	14%	20%	33%	56%	50%	11%	75%	33%	38%	10%	38%	29%	12%	28%
Narkos	88%	86%	80%	67%	44%	33%	89%	25%	67%	62%	90%	62%	57%	75%	70%
<b>Övriga sjukhus</b>															
Lednings/lokal	3%	2%	5%	8%	11%	13%	14%	16%	17%	19%	19%	16%	16%	15%	15%
Epidural/spinal	55%	43%	45%	38%	29%	24%	22%	15%	15%	14%	12%	10%	10%	9%	18%
Narkos	42%	55%	50%	53%	60%	63%	63%	69%	67%	67%	69%	74%	74%	76%	67%

## Operationsmetod vid operation av bråcket - män



Figur 9: Operationsmetod använd vid bråckoperation av män vid Hudiksvalls sjukhus och Övriga sjukhus.

## Operationsmetod vid operation av bråcket - kvinnor



Figur 10: Operationsmetod använd vid bräckoperation av kvinnor vid Hudiksvalls sjukhus och Övriga sjukhus.

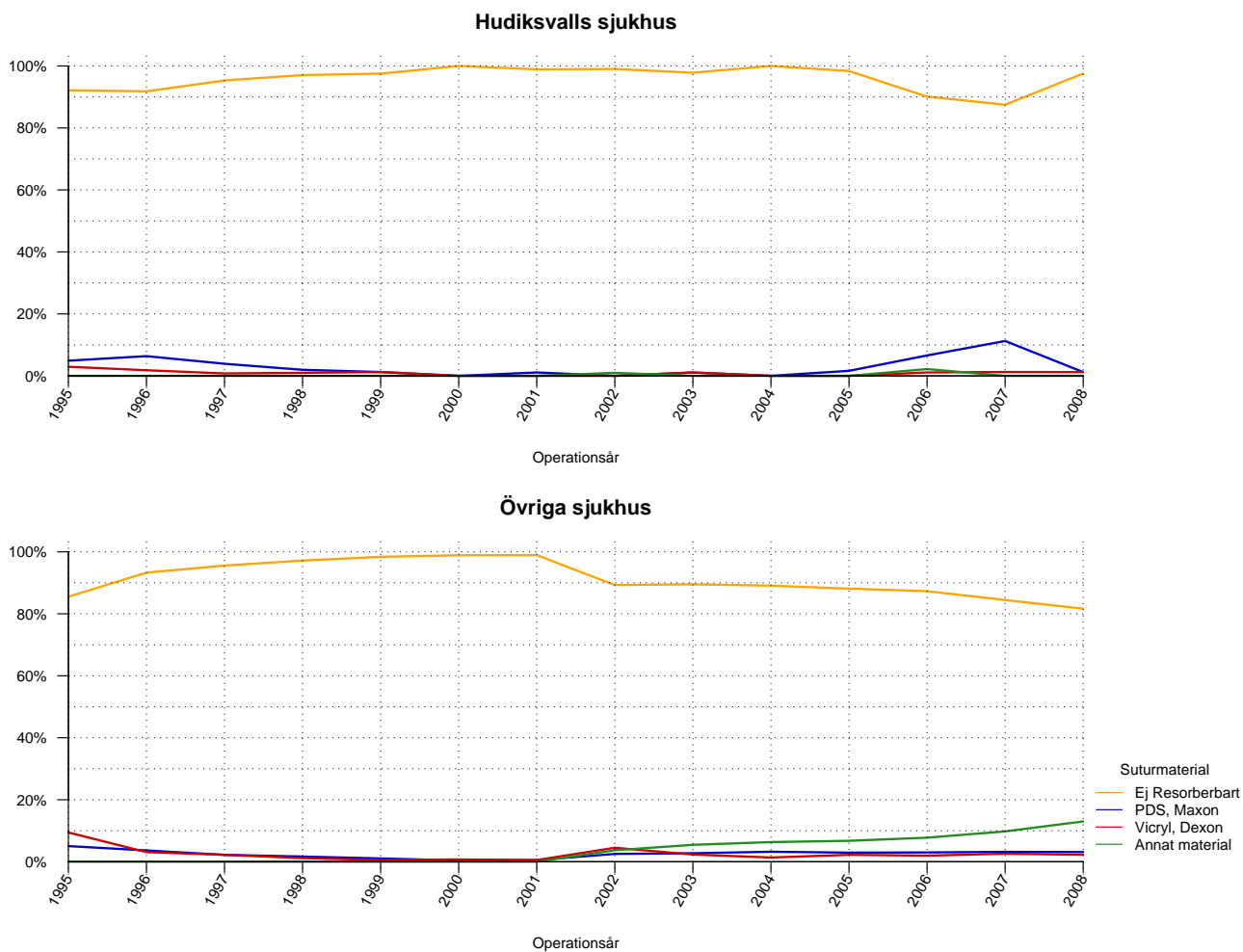
Tabell 10: Operationsmetod använd vid bräckoperation av män vid Hudiksvalls sjukhus och Övriga sjukhus

Män	1995	1996	1997	1998	1999	2000	2001	2002	2003	2004	2005	2006	2007	2008	Totalt
<b>Hudiksvalls sjukhus</b>															
Lichtenstein	0%	14%	28%	44%	72%	78%	77%	88%	88%	89%	85%	66%	69%	73%	61%
Shouldice	20%	34%	42%	36%	10%	5%	9%	0%	1%	4%	2%	2%	5%	6%	14%
Pluggmetoder	0%	0%	0%	0%	0%	0%	0%	0%	0%	0%	0%	0%	0%	0%	0%
Övriga öppna metoder	80%	53%	30%	20%	19%	17%	14%	12%	11%	8%	14%	32%	26%	21%	26%
Laparoskopimetoder	0%	0%	0%	0%	0%	0%	0%	0%	0%	0%	0%	0%	0%	0%	0%
<b>Övriga sjukhus</b>															
Lichtenstein	1%	13%	24%	34%	37%	47%	52%	58%	62%	64%	66%	68%	66%	68%	56%
Shouldice	33%	31%	24%	17%	13%	10%	9%	7%	6%	4%	4%	4%	3%	2%	8%
Pluggmetoder	0%	7%	16%	14%	21%	17%	16%	14%	12%	10%	11%	9%	9%	7%	12%
Övriga öppna metoder	48%	27%	20%	21%	18%	16%	16%	15%	13%	13%	10%	10%	12%	12%	15%
Laparoskopimetoder	17%	21%	16%	14%	12%	10%	7%	6%	7%	8%	9%	9%	10%	11%	10%

Tabell 11: Operationsmetod använd vid bräckoperation av kvinnor vid Hudiksvalls sjukhus och Övriga sjukhus

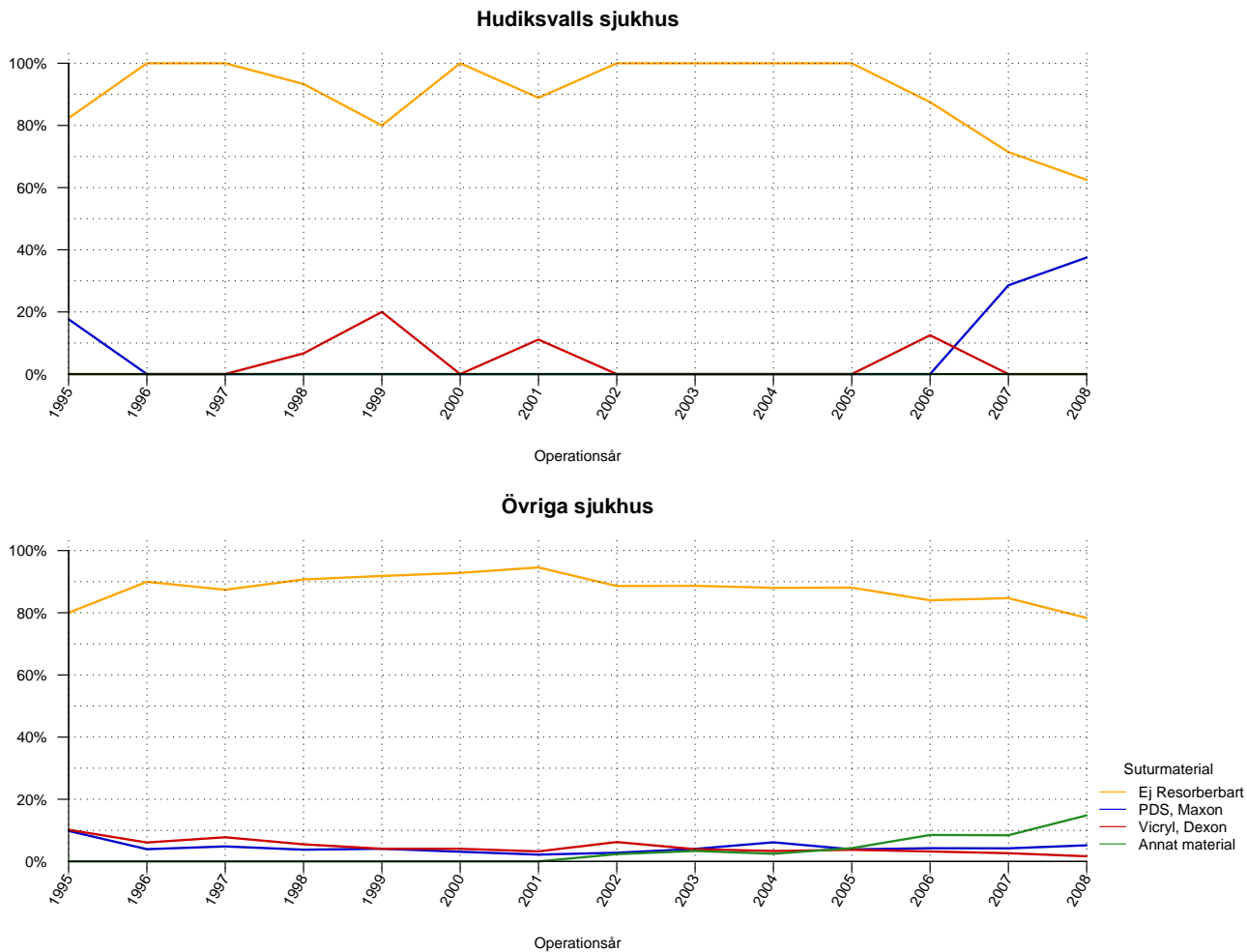
Kvinnor	1995	1996	1997	1998	1999	2000	2001	2002	2003	2004	2005	2006	2007	2008	Totalt
<b>Hudiksvalls sjukhus</b>															
Lichtenstein	0%	0%	0%	13%	10%	67%	0%	0%	25%	50%	0%	50%	29%	38%	18%
Shouldice	24%	29%	40%	33%	30%	0%	0%	0%	8%	0%	0%	0%	0%	12%	14%
Pluggmetoder	0%	0%	0%	0%	0%	0%	0%	0%	0%	0%	0%	12%	14%	0%	2%
Övriga öppna metoder	76%	71%	60%	53%	60%	33%	100%	100%	67%	50%	100%	38%	57%	50%	66%
Laparoskopimetoder	0%	0%	0%	0%	0%	0%	0%	0%	0%	0%	0%	0%	0%	0%	0%
<b>Övriga sjukhus</b>															
Lichtenstein	0%	4%	8%	14%	14%	21%	24%	30%	33%	36%	39%	36%	38%	40%	30%
Shouldice	22%	22%	24%	18%	17%	15%	11%	11%	10%	9%	11%	10%	9%	7%	12%
Pluggmetoder	0%	6%	15%	13%	15%	18%	14%	13%	12%	12%	9%	8%	11%	7%	11%
Övriga öppna metoder	64%	51%	45%	51%	48%	43%	49%	44%	41%	40%	36%	37%	33%	33%	41%
Laparoskopimetoder	14%	18%	8%	4%	5%	4%	3%	3%	4%	4%	5%	9%	9%	13%	6%

## Huvudsakligt suturmaterial vid operation av bråcket - män



Figur 11: Huvudsakligt suturmaterial använt vid bräckoperation av män vid Hudiksvalls sjukhus och Övriga sjukhus.

## Huvudsakligt suturmaterial vid operation av bråcket - kvinnor



Figur 12: Huvudsakligt suturmaterial använt vid bräckoperation av kvinnor vid Hudiksvalls sjukhus och Övriga sjukhus.

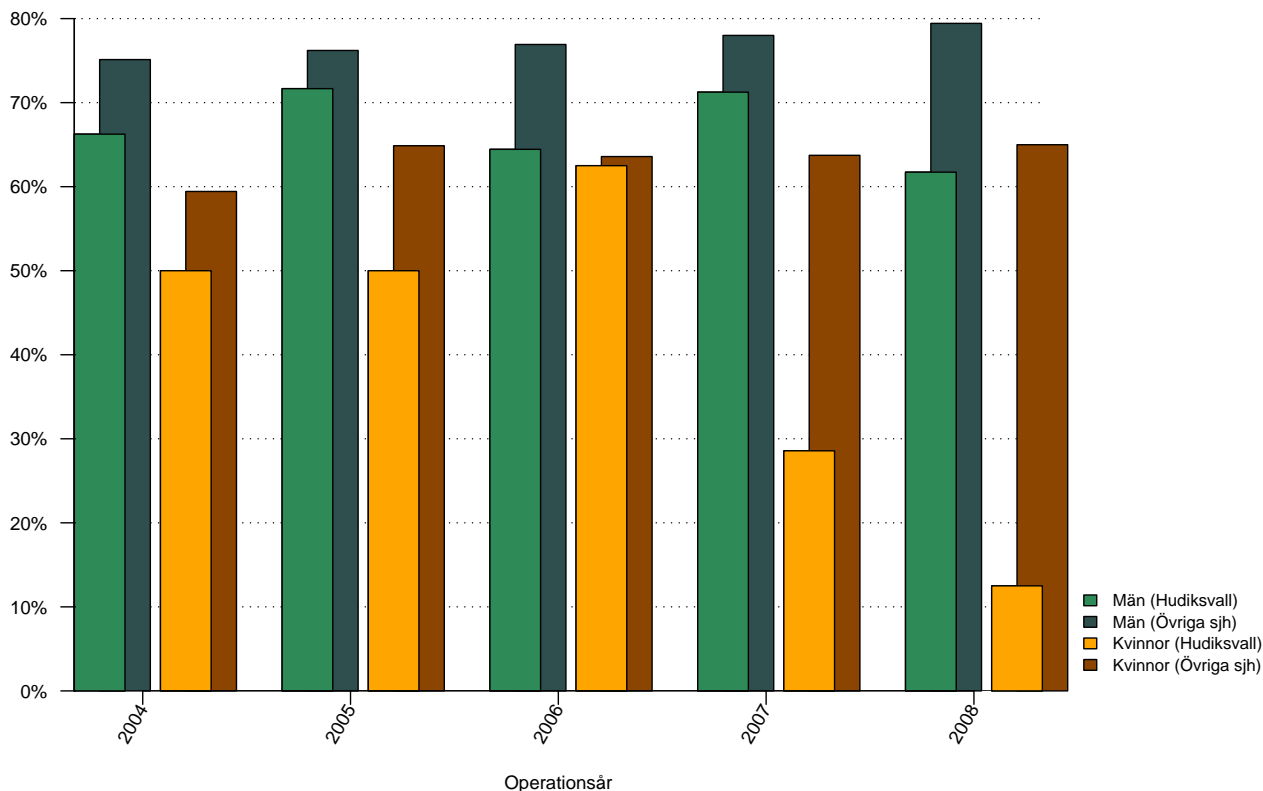
Tabell 12: Huvudsakligt suturmaterial använt vid bräckoperation av män vid Hudiksvalls sjukhus och Övriga sjukhus

Män	1995	1996	1997	1998	1999	2000	2001	2002	2003	2004	2005	2006	2007	2008	Totalt
<b>Hudiksvalls sjukhus</b>															
Ej resorberbart	92%	92%	95%	97%	98%	100%	99%	99%	98%	100%	98%	90%	88%	98%	96%
PDS, Maxon	5%	6%	4%	2%	1%	0%	1%	0%	1%	0%	2%	7%	11%	1%	3%
Vicryl, Dexon	3%	2%	1%	1%	1%	0%	0%	0%	1%	0%	0%	1%	1%	1%	1%
Annat material	0%	0%	0%	0%	0%	0%	0%	1%	0%	0%	0%	2%	0%	0%	0%
<b>Övriga sjukhus</b>															
Ej resorberbart	86%	93%	96%	97%	98%	99%	99%	89%	90%	89%	88%	87%	84%	82%	90%
PDS, Maxon	5%	4%	2%	2%	1%	0%	1%	3%	3%	3%	3%	3%	3%	3%	2%
Vicryl, Dexon	9%	3%	2%	1%	1%	1%	1%	5%	2%	1%	2%	2%	3%	2%	2%
Annat material	0%	0%	0%	0%	0%	0%	0%	4%	5%	6%	7%	8%	10%	13%	5%

Tabell 13: Huvudsakligt suturmaterial använt vid bräckoperation av kvinnor vid Hudiksvalls sjukhus och Övriga sjukhus

Kvinnor	1995	1996	1997	1998	1999	2000	2001	2002	2003	2004	2005	2006	2007	2008	Totalt
<b>Hudiksvalls sjukhus</b>															
Ej resorberbart	82%	100%	100%	93%	80%	100%	89%	100%	100%	100%	100%	88%	71%	62%	90%
PDS, Maxon	18%	0%	0%	0%	0%	0%	0%	0%	0%	0%	0%	0%	29%	38%	6%
Vicryl, Dexon	0%	0%	0%	7%	20%	0%	11%	0%	0%	0%	0%	12%	0%	0%	4%
Annat material	0%	0%	0%	0%	0%	0%	0%	0%	0%	0%	0%	0%	0%	0%	0%
<b>Övriga sjukhus</b>															
Ej resorberbart	80%	90%	87%	91%	92%	93%	95%	89%	89%	88%	88%	84%	85%	78%	87%
PDS, Maxon	10%	4%	5%	4%	4%	3%	2%	3%	4%	6%	4%	4%	4%	5%	4%
Vicryl, Dexon	10%	6%	8%	6%	4%	4%	3%	6%	4%	3%	4%	3%	3%	2%	4%
Annat material	0%	0%	0%	0%	0%	0%	0%	2%	3%	2%	4%	9%	8%	15%	4%

## Andel operationstillfällen utförda i dagkirurgi

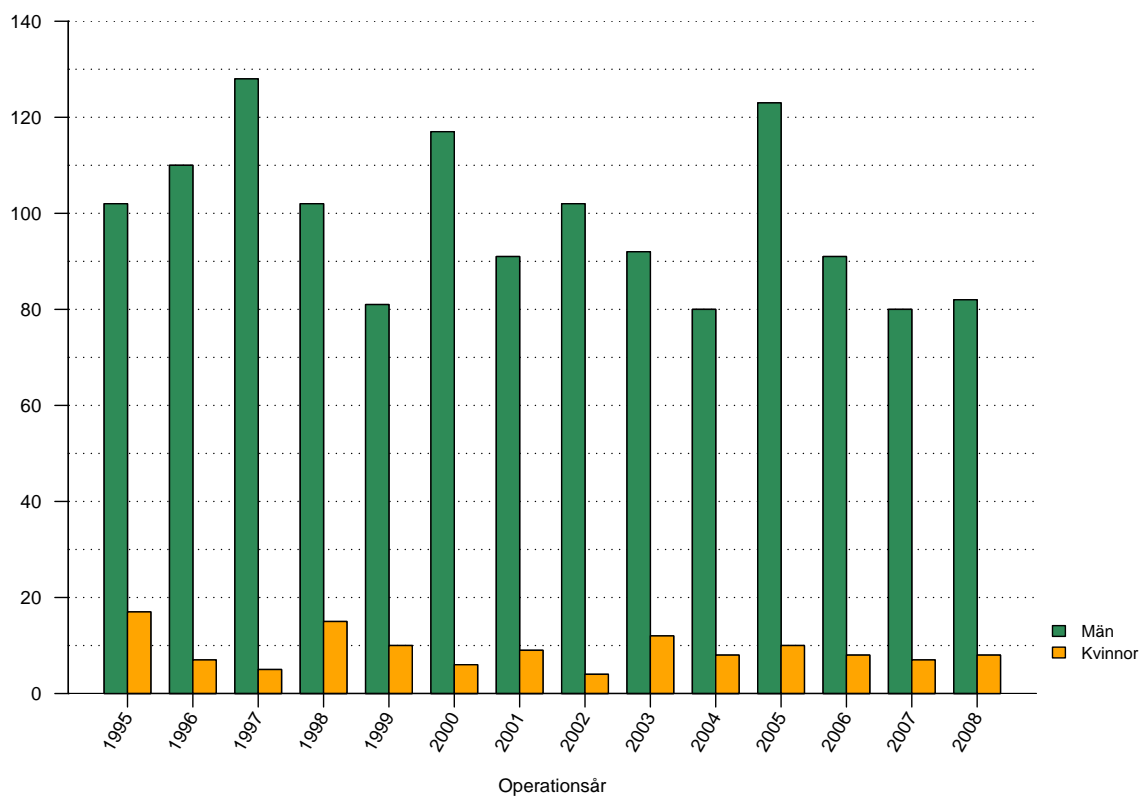


Figur 13: Andelen operationstillfällen i dagkirurgi, de senaste fem åren, vid Hudiksvalls sjukhus och Övriga sjukhus, för män respektive kvinnor.

Tabell 14: Andelen operationstillfällen i dagkirurgi, de senaste fem åren, vid Hudiksvalls sjukhus och Övriga sjukhus, för män respektive kvinnor

	2004	2005	2006	2007	2008	Totalt
<b>Hudiksvall</b>						
Män	66%	72%	64%	71%	62%	67%
Kvinnor	50%	50%	62%	29%	12%	41%
Totalt	65%	70%	64%	68%	57%	65%
<b>Övriga sjukhus</b>						
Män	75%	76%	77%	78%	79%	77%
Kvinnor	59%	65%	64%	64%	65%	63%
Totalt	74%	75%	76%	77%	78%	76%

### Antal registrerade bräck 1995- 2008



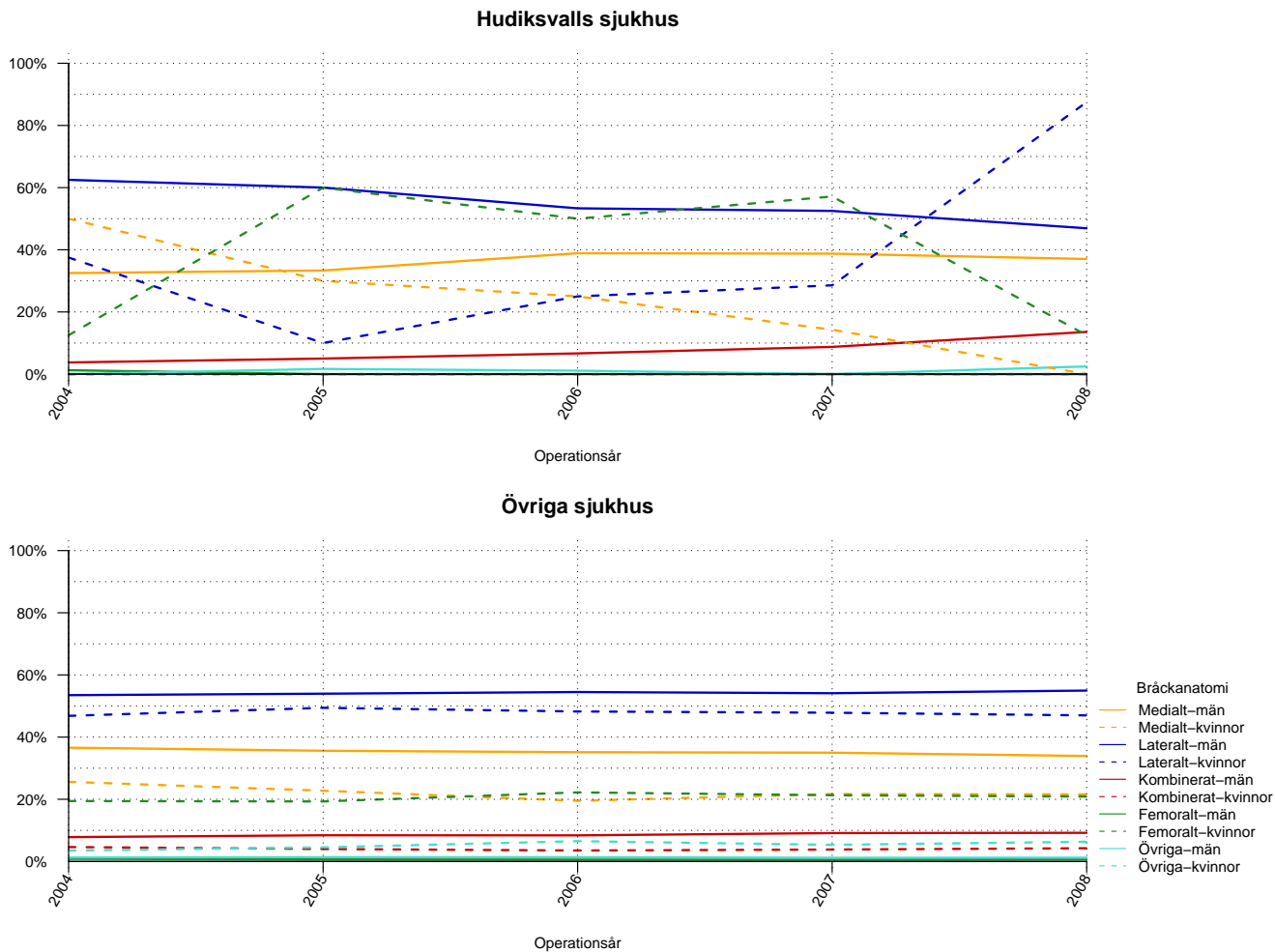
Figur 14: Antal bräck opererade vid Hudiksvalls sjukhus uppdelat på år och kön

Tabell 15: Antal registrerade bräck vid Hudiksvalls sjukhus uppdelat på år och kön

	1995	1996	1997	1998	1999	2000	2001	2002	2003	2004	2005
Män	101	107	122	102	79	114	89	97	92	80	120
Kvinnor	17	7	5	15	9	6	9	4	12	8	10
Totalt	118	114	127	117	88	120	98	101	104	88	130

	2006	2007	2008	Totalt
Män	91	80	82	1381
Kvinnor	8	7	8	126
Totalt	99	87	90	1507

## Bräckanatomi vid operation av bråcket



Figur 15: Bräckanatomi för bräck opererade de senaste fem åren vid Hudiksvalls sjukhus och Övriga sjukhus, för män respektive kvinnor.

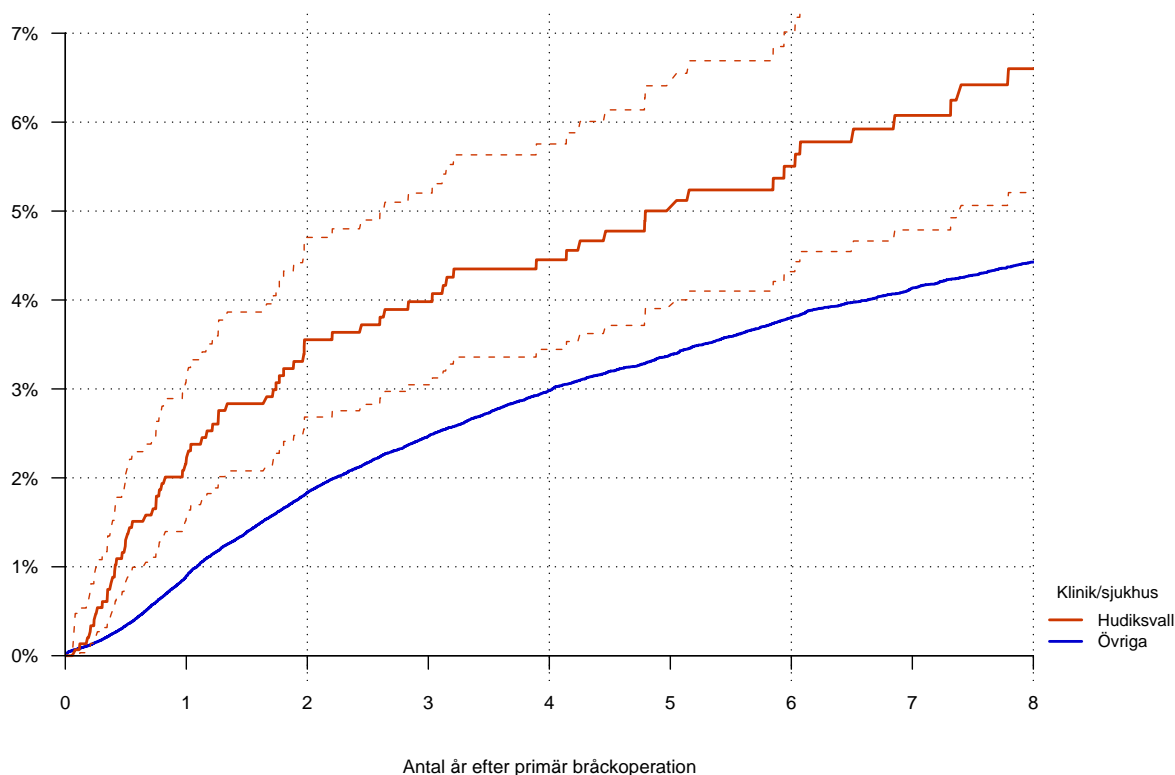
Tabell 16: Bråckkanatomi för män bräckopererade de senaste fem åren vid Hudiksvalls sjukhus och Övriga sjukhus

Män	2004	2005	2006	2007	2008	Totalt
<b>Hudiksvalls sjukhus</b>						
Medialt	32%	33%	39%	39%	37%	36%
Lateralt	62%	60%	53%	52%	47%	55%
Kombinerat	4%	5%	7%	9%	14%	7%
Femoralt	1%	0%	0%	0%	0%	0%
Övriga	0%	2%	1%	0%	2%	1%
<b>Övriga sjukhus</b>						
Medialt	37%	36%	35%	35%	34%	35%
Lateralt	53%	54%	54%	54%	55%	54%
Kombinerat	8%	8%	8%	9%	9%	9%
Femoralt	1%	1%	1%	1%	1%	1%
Övriga	1%	1%	1%	1%	1%	1%

Tabell 17: Bråckkanatomi för kvinnor bräckopererade de senaste fem åren vid Hudiksvalls sjukhus och Övriga sjukhus

Kvinnor	2004	2005	2006	2007	2008	Totalt
<b>Hudiksvalls sjukhus</b>						
Medialt	50%	30%	25%	14%	0%	24%
Lateralt	38%	10%	25%	29%	88%	37%
Kombinerat	0%	0%	0%	0%	0%	0%
Femoralt	12%	60%	50%	57%	12%	39%
Övriga	0%	0%	0%	0%	0%	0%
<b>Övriga sjukhus</b>						
Medialt	26%	23%	19%	22%	22%	22%
Lateralt	47%	49%	48%	48%	47%	48%
Kombinerat	5%	4%	4%	4%	4%	4%
Femoralt	19%	19%	22%	21%	21%	21%
Övriga	3%	5%	7%	5%	6%	5%

## Hur stor är risken för omoperation (recidiv) i förhållande till tiden efter den primära bräckoperationen?



Figur 16: Hur stor är risken för omoperation (recidiv) i förhållande till tiden efter primär bräckoperation för Hudiksvalls sjukhus jämfört med Övriga sjukhus, inklusive 95 % konfidensintervall.<sup>1</sup> Primära operationer utförda mellan åren 1995 och 2008.

Tabell 18: Relativ risk (HR) för omoperation (recidiv) av bräck opererade vid Hudiksvalls sjukhus i förhållande till Övriga sjukhus

	N	Wald	SE	HR	p-värde	95% KI	
						nedre	övre
Övriga sjukhus	167007			1.000			
Hudiksvall	1506	3.73	0.12	1.543	0.000	1.23	1.94

N =168513. Bräck opererade 1995-2008. Både primär- och recidivbräck. Uppföljningstid begränsad till 8år.

<sup>1</sup>Ifall kliniken deltagit i SBR mindre än 3 år saknas beräkning av risk för recidiv med konfidensintervall, istället visas andelen bräck som senare opererats för recidiv för kliniken och övriga sjukhus