

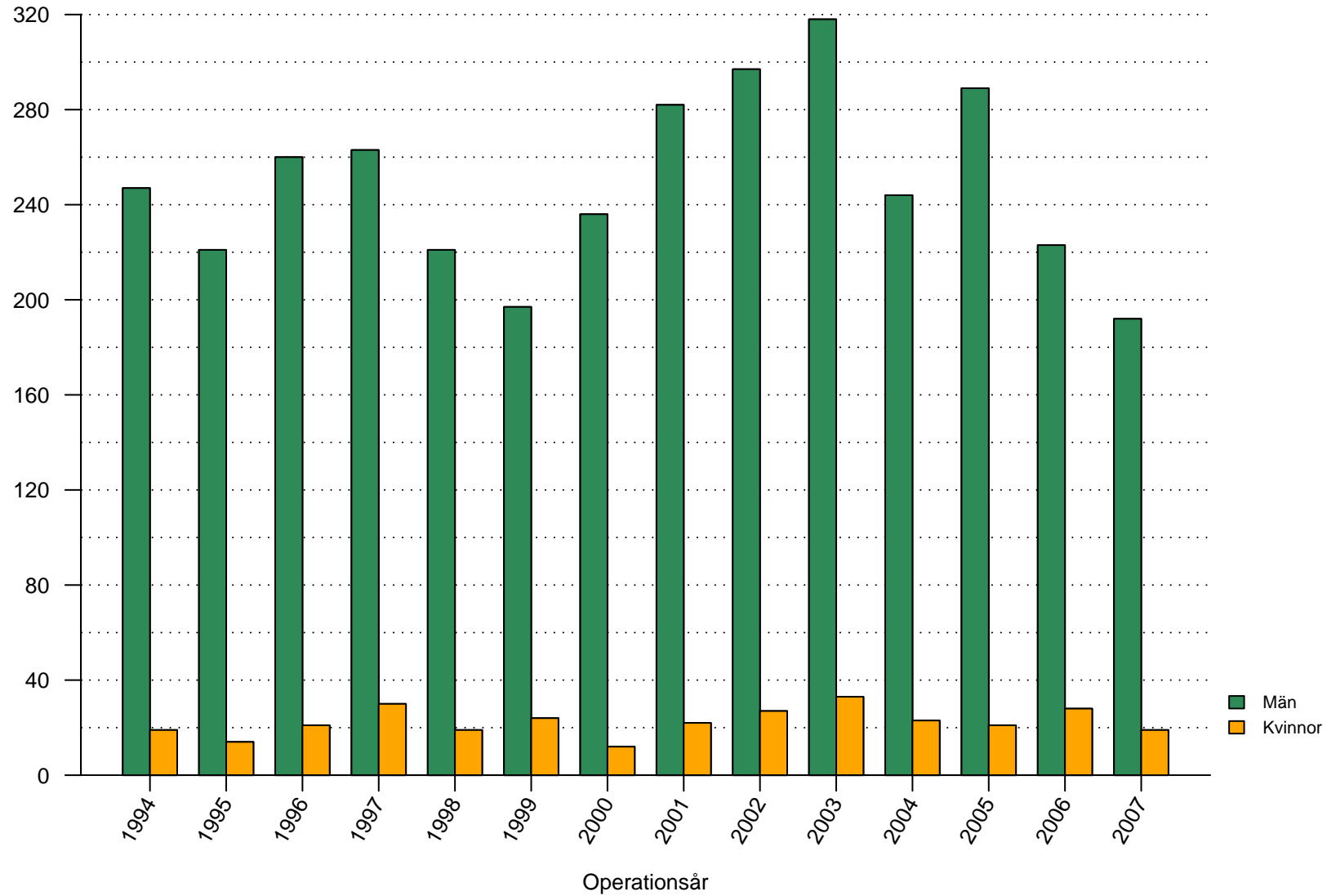
Svenskt Bräckregister

Nationellt kvalitetsregister för bräckkirurgi

**Landstingsrapport för Jämtlands läns landsting
jämfört med Övriga landsting**

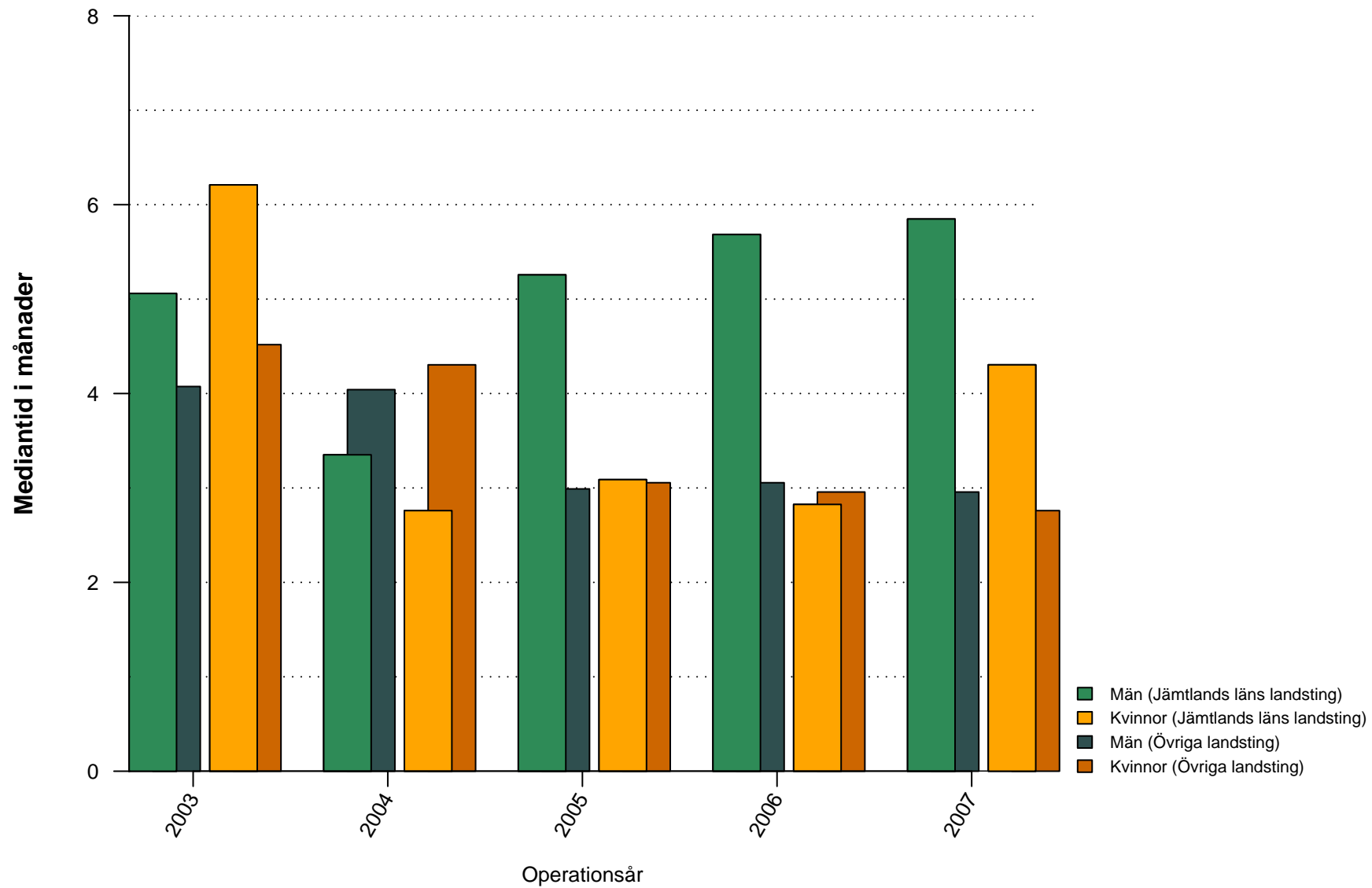
Bräckoperationer utförda perioden 1994 - 2007

Hur många bräckoperationer har utförts vid Jämtlands läns landsting?



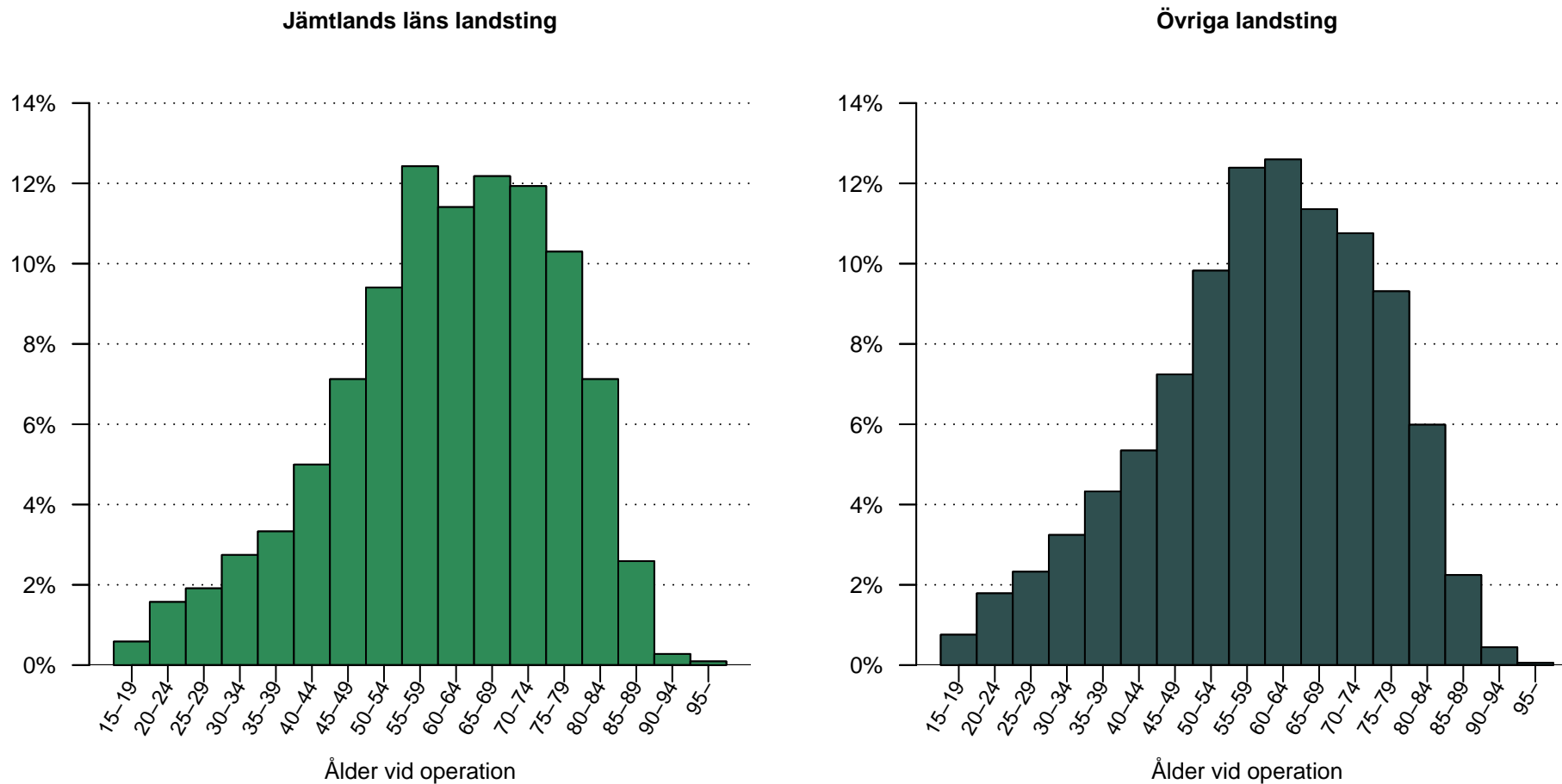
Figur 1: Antal bräckoperationer vid Jämtlands läns landsting uppdelat för år och kön

Hur lång har väntetiden varit mellan remiss och bräckoperation?



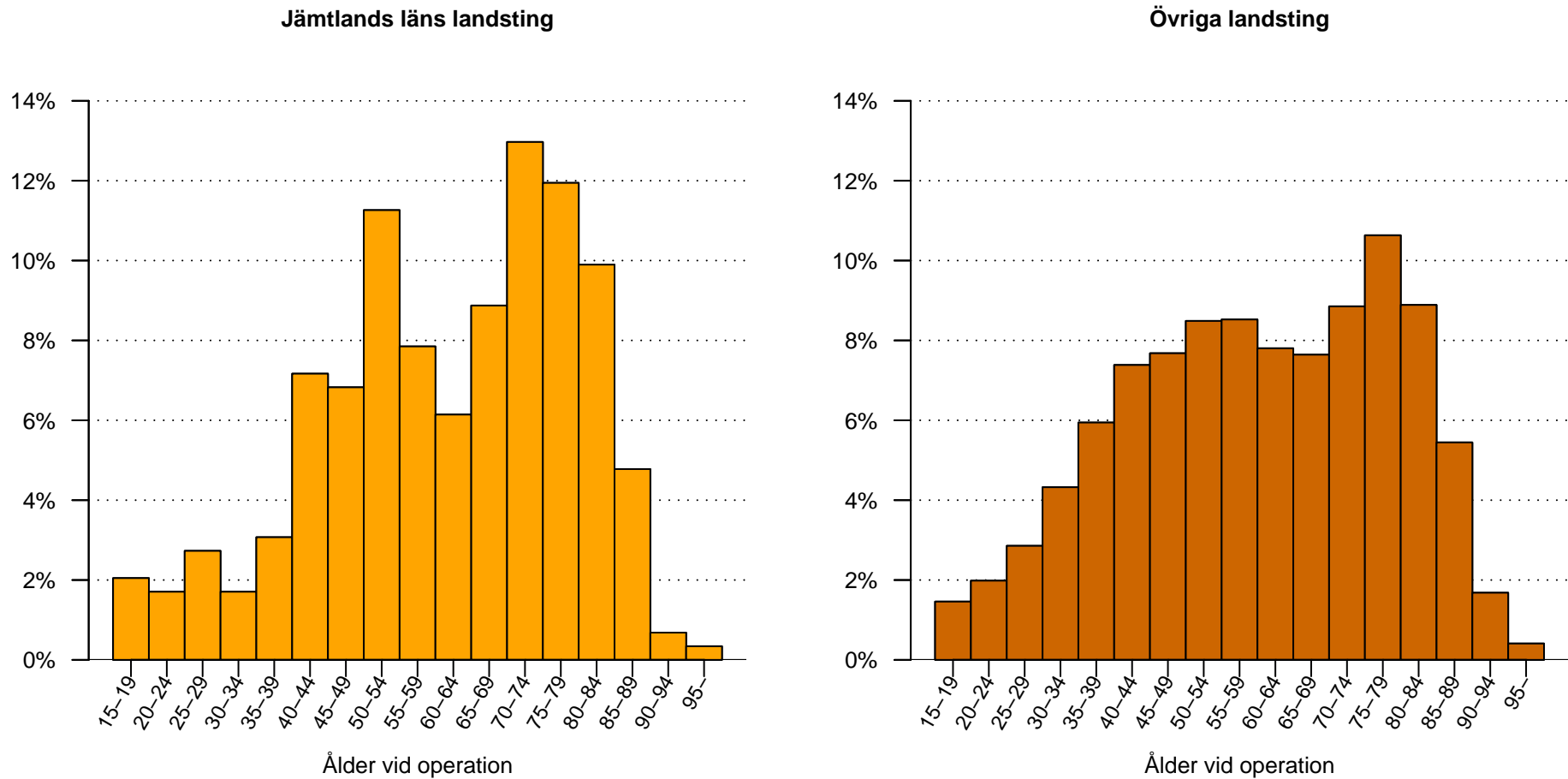
Figur 2: Väntetid mellan remiss och bräckoperation för Jämtlands läns landsting och Övriga landsting, uppdelat på män respektive kvinnor.

I vilka åldrar har manliga patienterna opererats för bråck perioden 1995 - 2007?



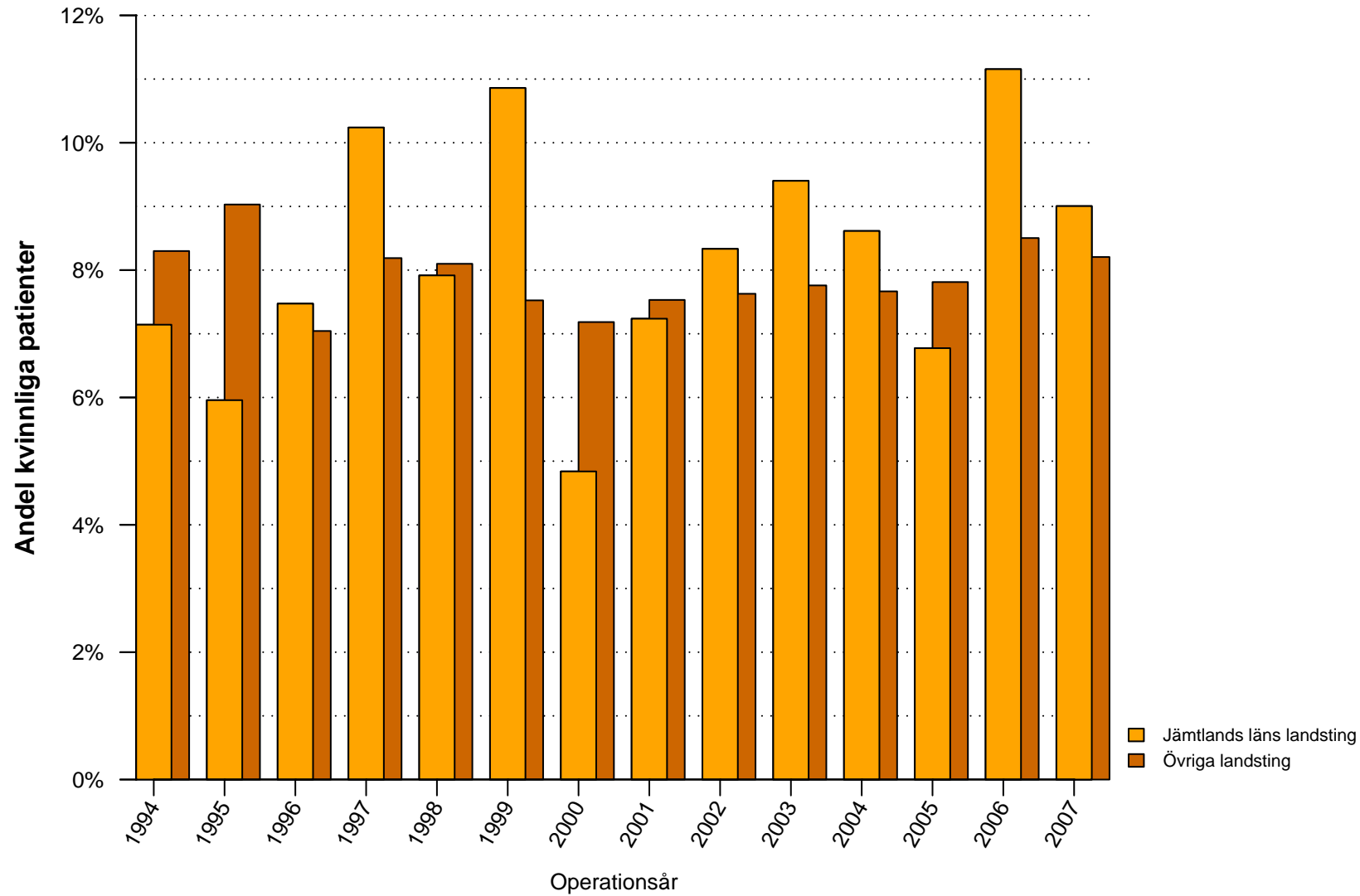
Figur 3: Åldersfördelning för bråck opererade under perioden 1995 - 2007, för män vid Jämtlands läns landsting respektive Övriga landsting.

I vilka åldrar har kvinnliga patienterna opererats för bråck perioden 1995 - 2007?



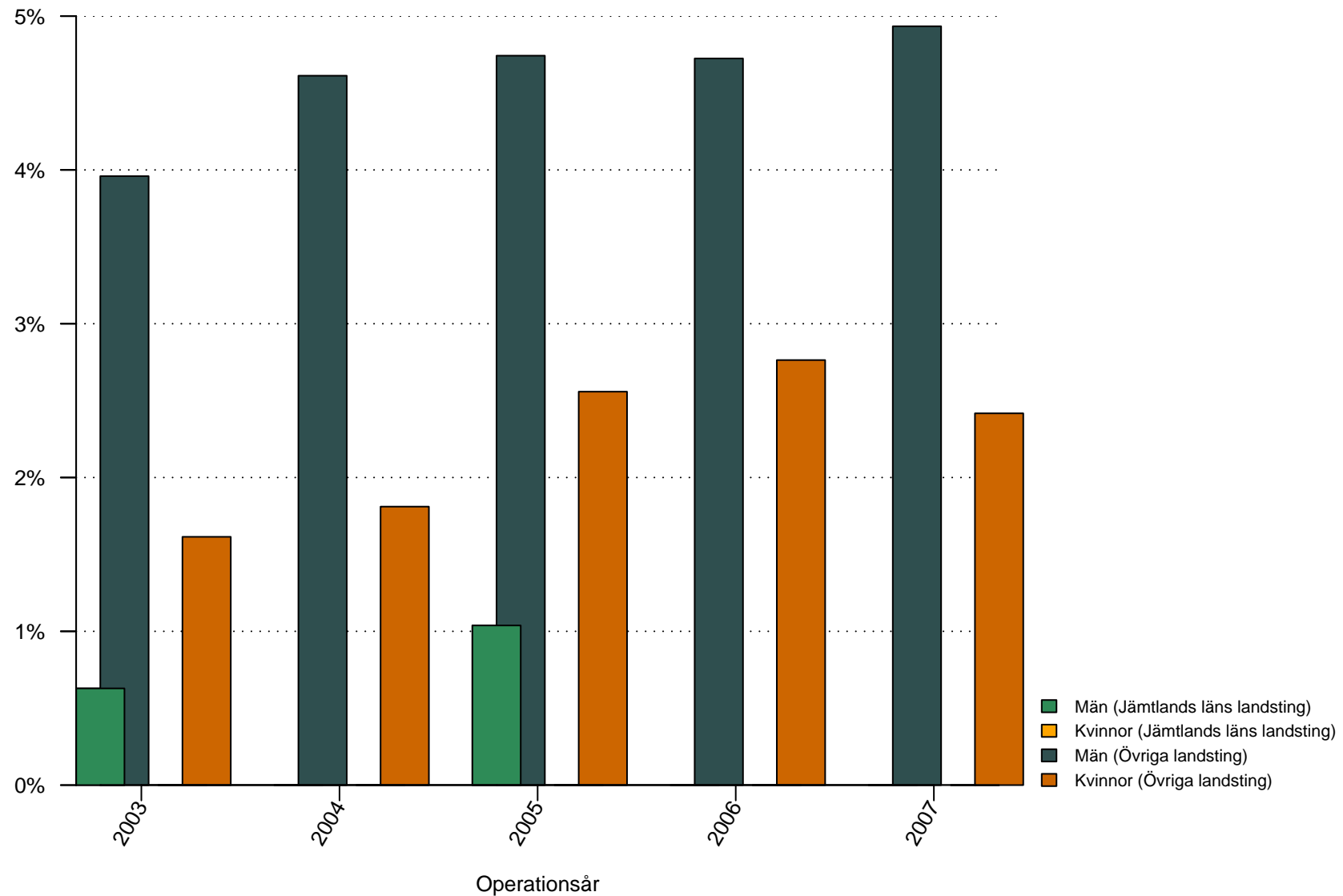
Figur 4: Åldersfördelning för bråck opererade under perioden 1995 - 2007, för kvinnor vid Jämtlands läns landsting respektive Övriga landsting.

Hur stor andel av bräckoperationerna har utförts på kvinnor?



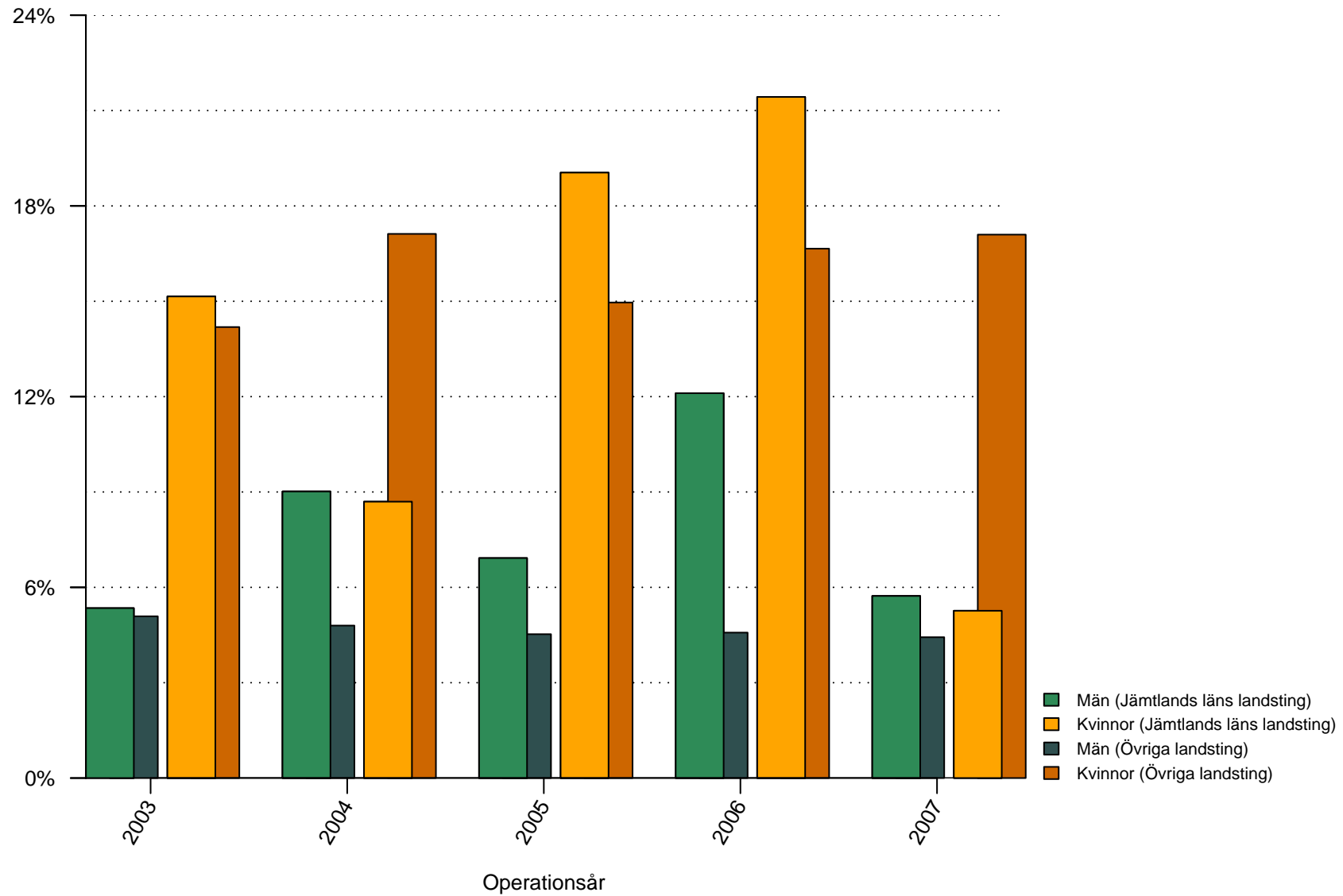
Figur 5: Andelen kvinnliga patienter 1994 - 2007 vid Jämtlands läns landsting respektive Övriga landsting.

Hur stor andel av bråckoperationerna har varit bilaterala?



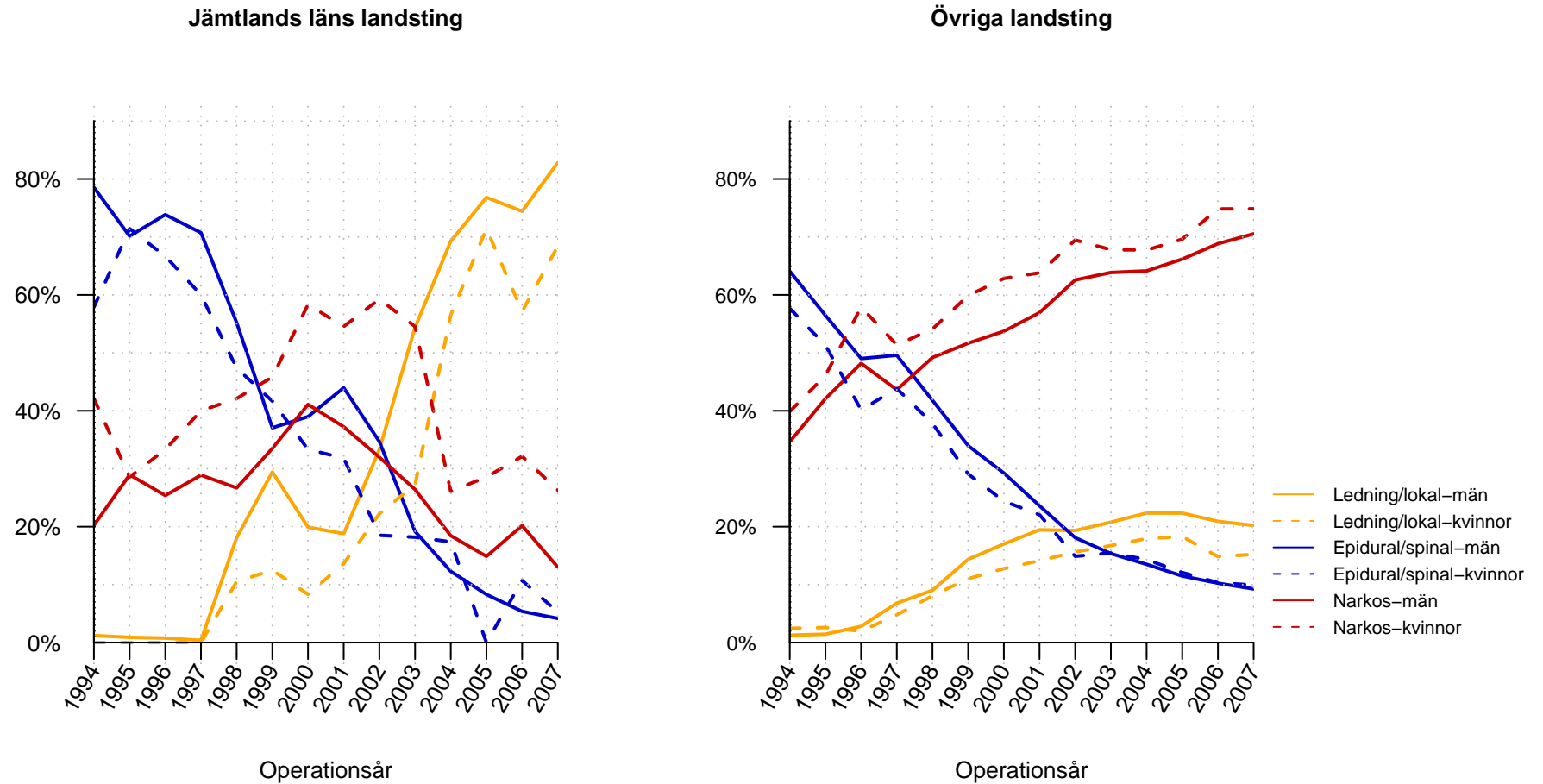
Figur 6: Andelen bilaterala operationer 2003 - 2007 vid Jämtlands läns landsting respektive Övriga landsting, uppdelat för kön.

Hur stor andel av bråcken har varit akutopererade?



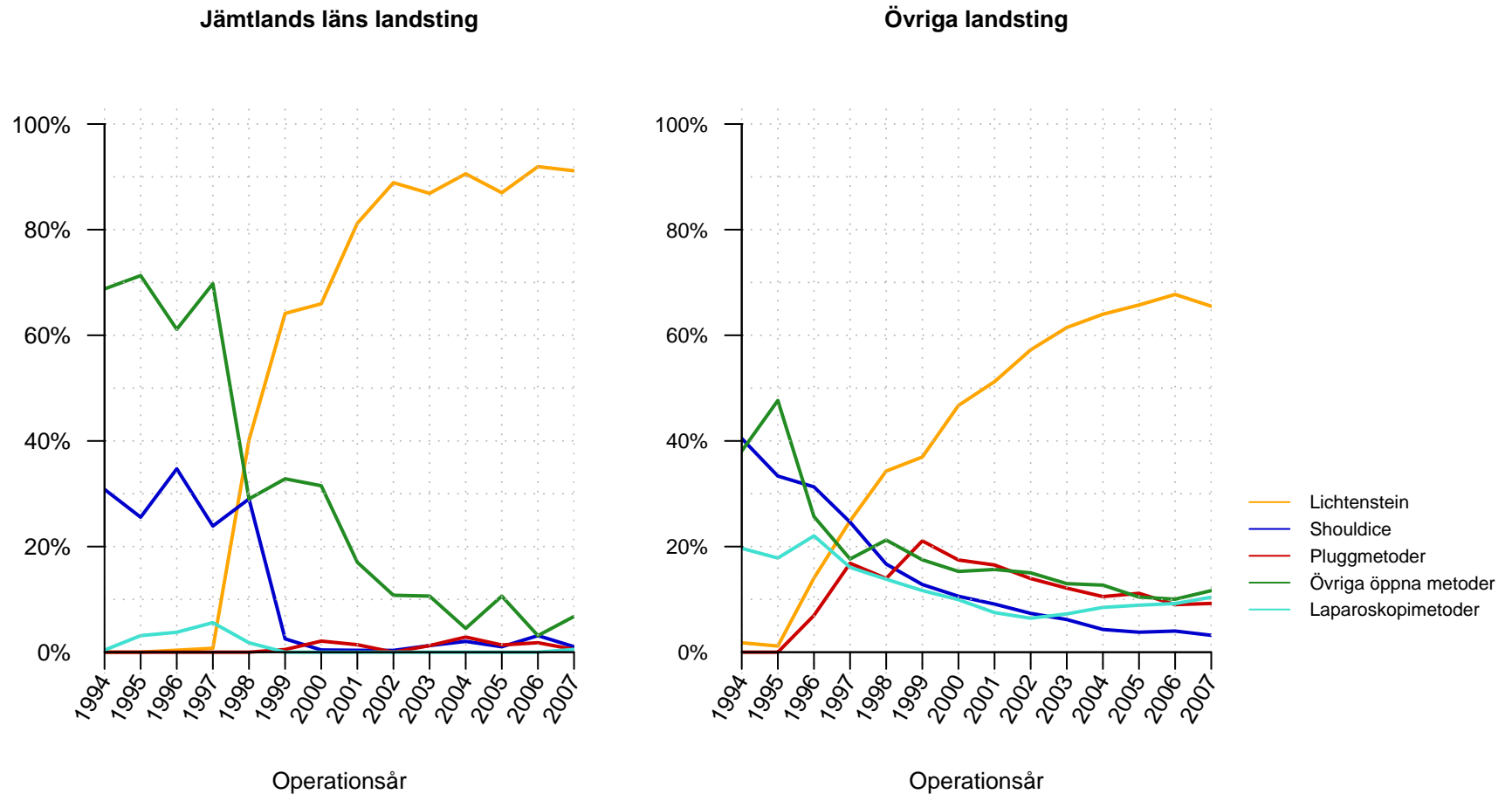
Figur 7: Andelen akutopererade bräck 2003 - 2007 vid Jämtlands läns landsting respektive Övriga landsting, uppdelat för kön.

Vilken anestesimetod har använts vid operationstillfället?



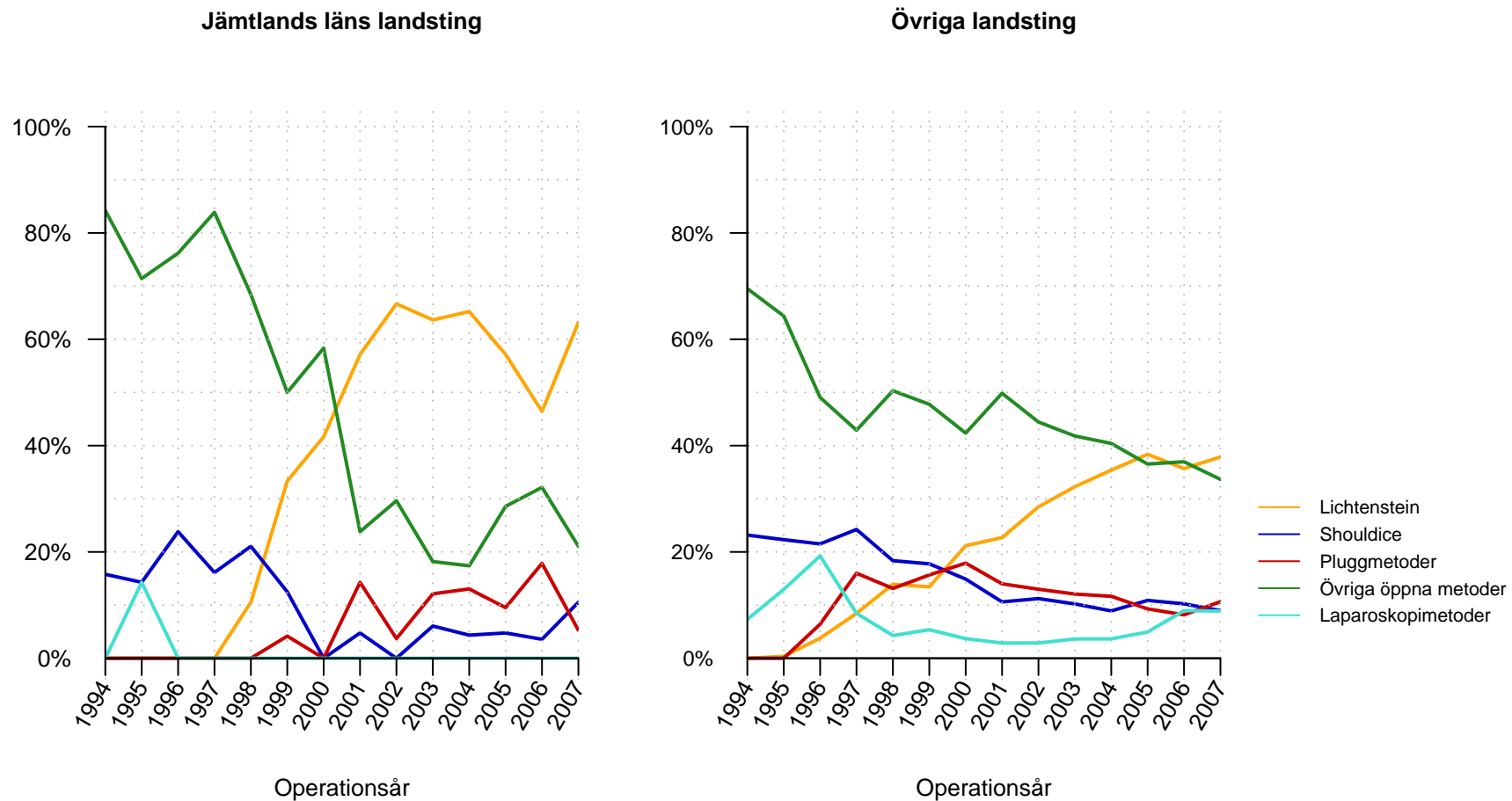
Figur 8: Procentuell fördelning av anestesimetod under perioden 1995 - 2007 för män respektive kvinnor.

Vilken operationsmetod har använts vid operation av bråcket (män)?



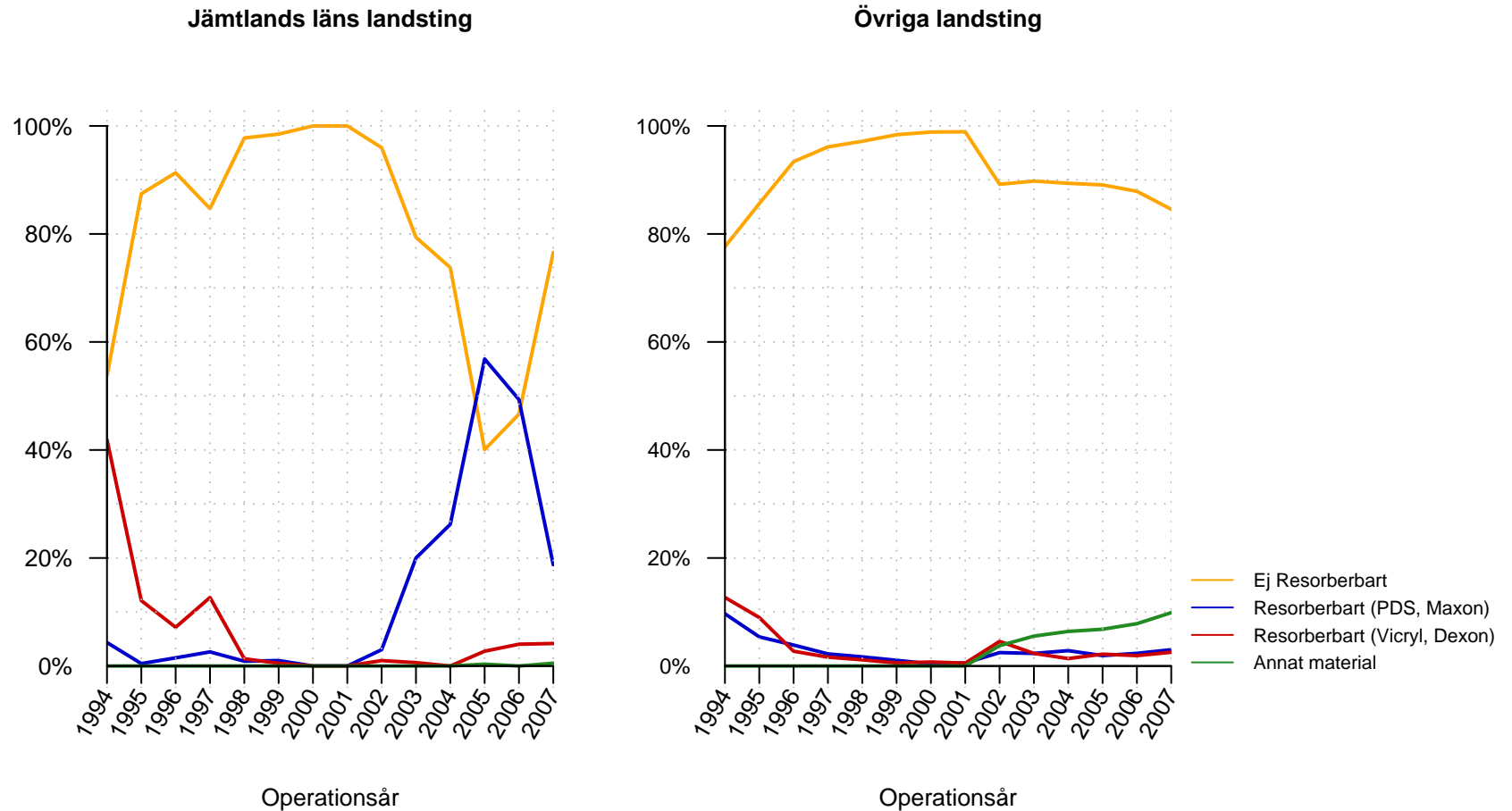
Figur 9: Operationsmetod använd vid bråckoperation av män vid Jämtlands läns landsting och Övriga landsting.

Vilken operationsmetod har använts vid operation av bråcket (kvinnor)?



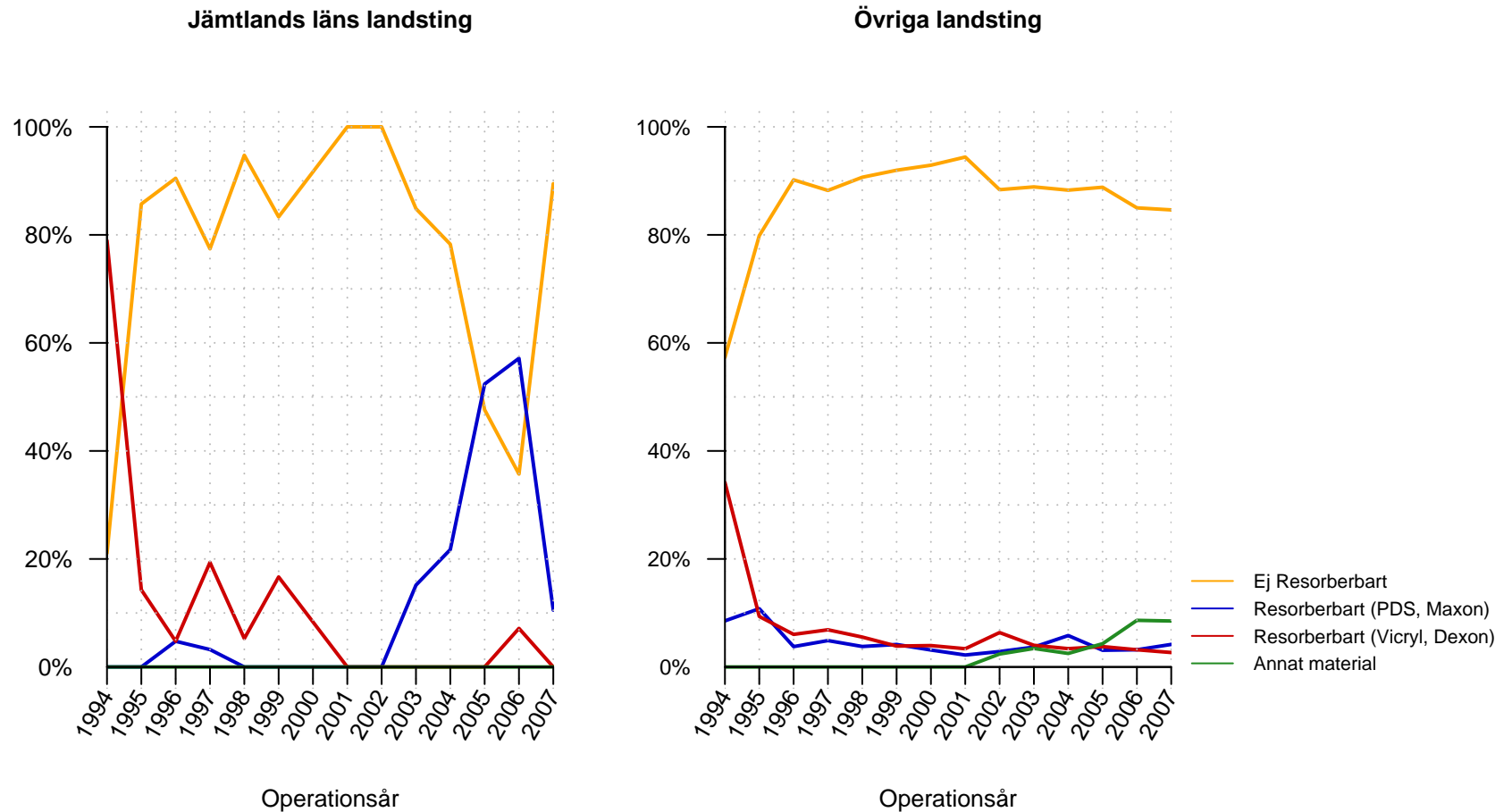
Figur 10: Operationsmetod använd vid bråckoperation av kvinnor vid Jämtlands läns landsting och Övriga landsting.

Vilket huvudsakligt suturmateriel har använts vid operation av bråcket (män)?



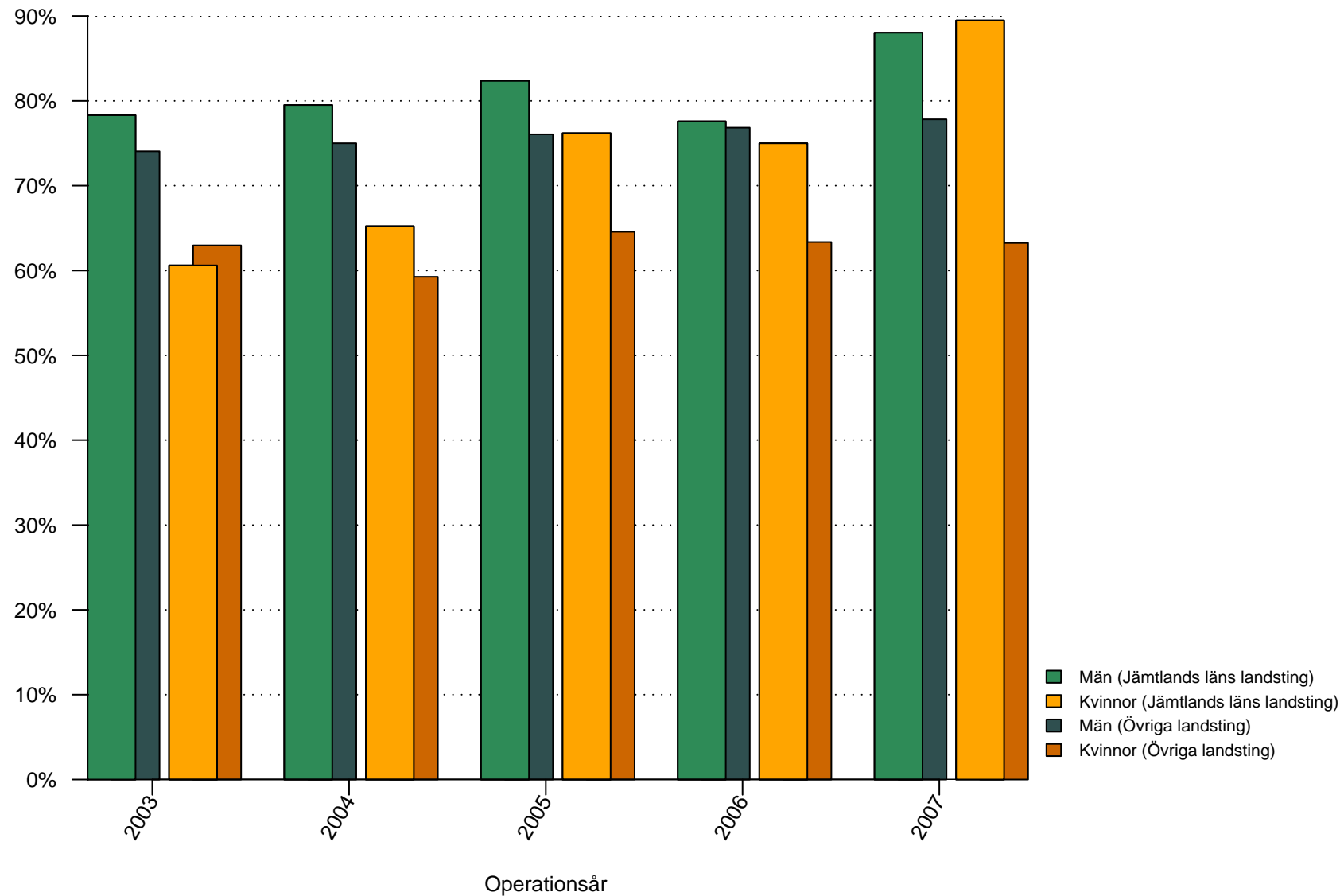
Figur 11: Huvudsakligt suturmateriel använt vid bråckoperation av män vid Jämtlands läns landsting och Övriga landsting.

Vilket huvudsakligt suturmateriel har använts vid operation av bråcket (kvinnor)?



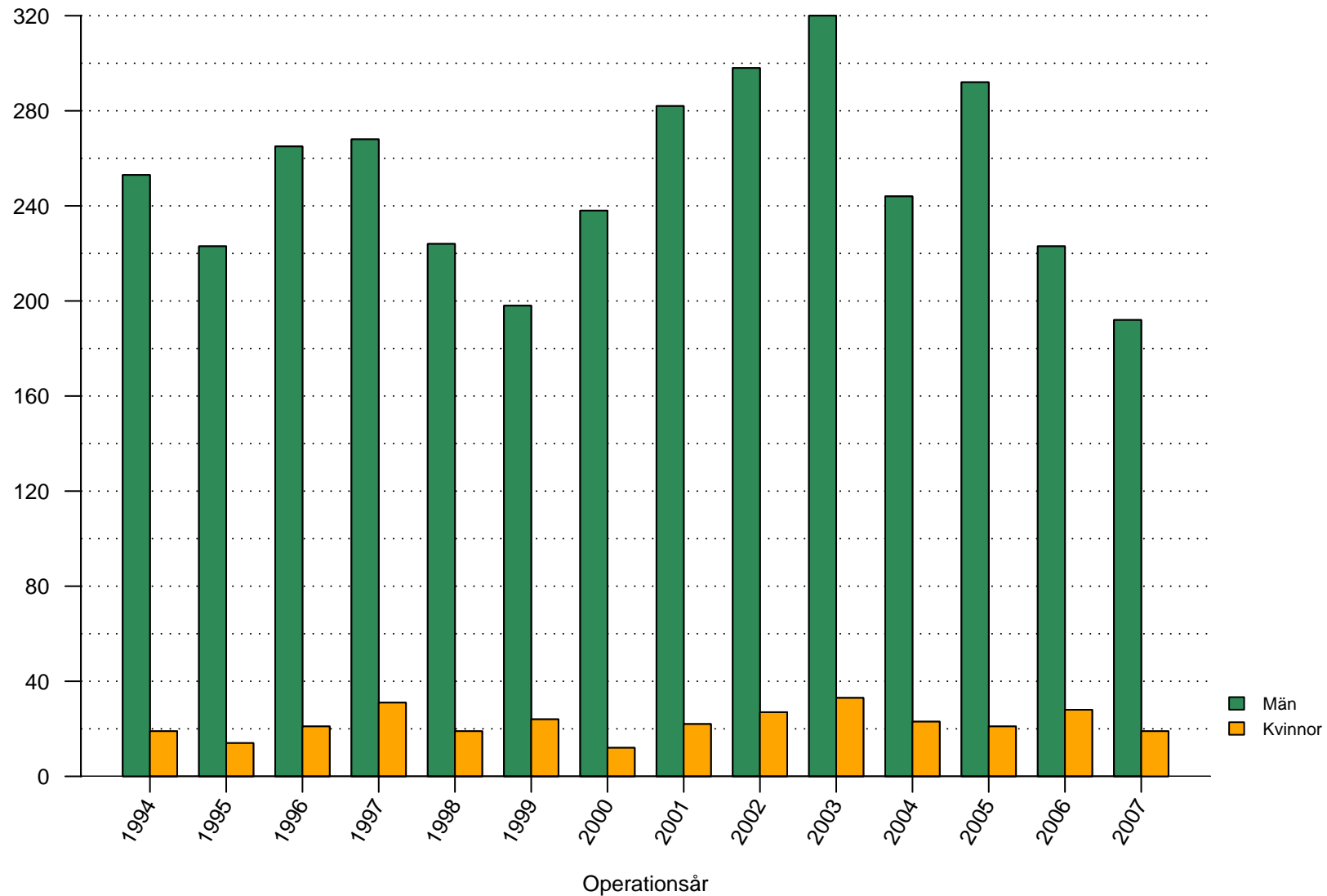
Figur 12: Huvudsakligt suturmateriel använt vid bråckoperation av kvinnor vid Jämtlands läns landsting och Övriga landsting.

Hur stor andel av bräckoperationstillfällena har utförts i dagkirurgi?



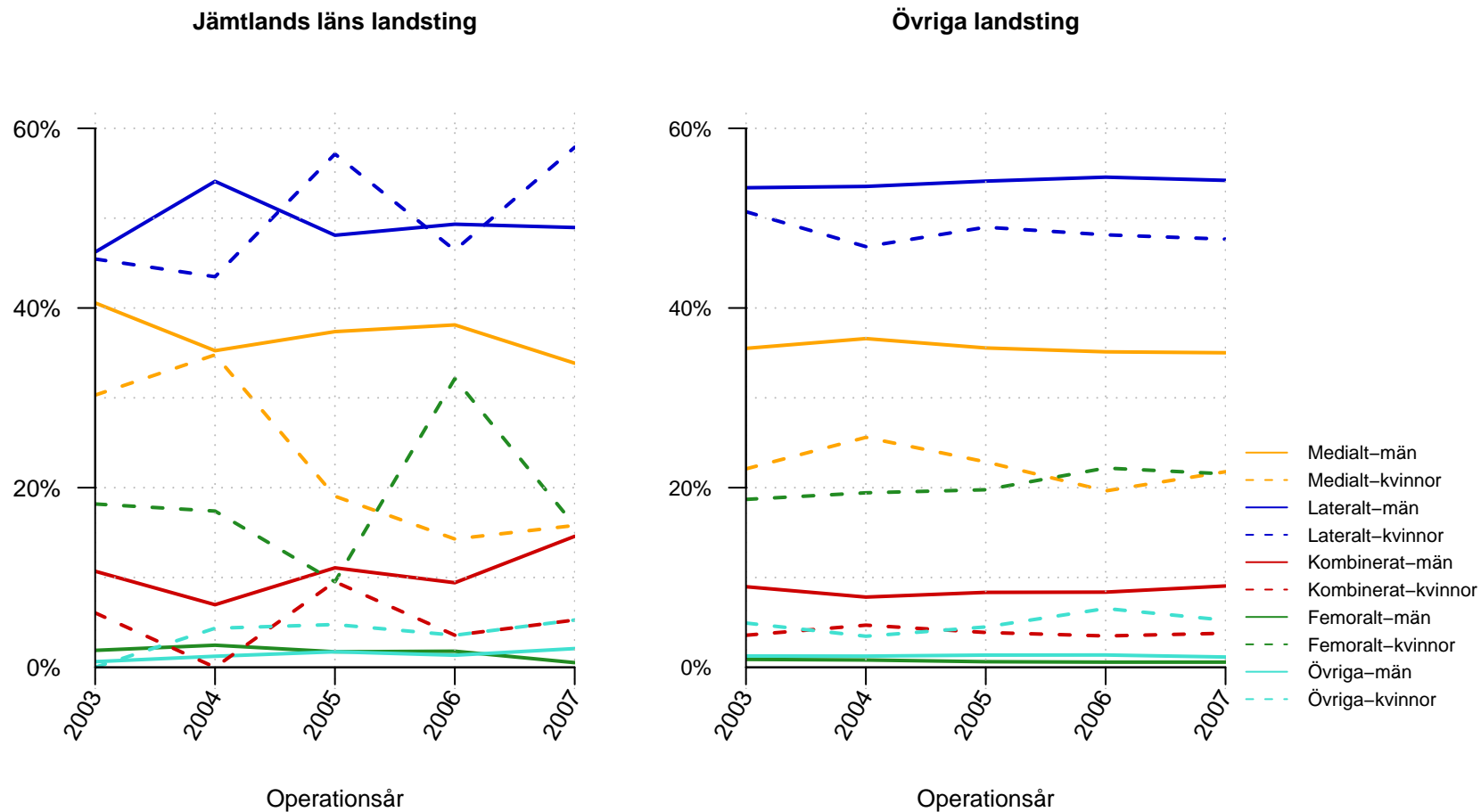
Figur 13: Andelen operationstillfällen i dagkirurgi vid Jämtlands läns landsting och Övriga landsting mellan åren 2003 och 2007, för män respektive kvinnor.

Hur många bråck har opererats vid Jämtlands läns landsting?



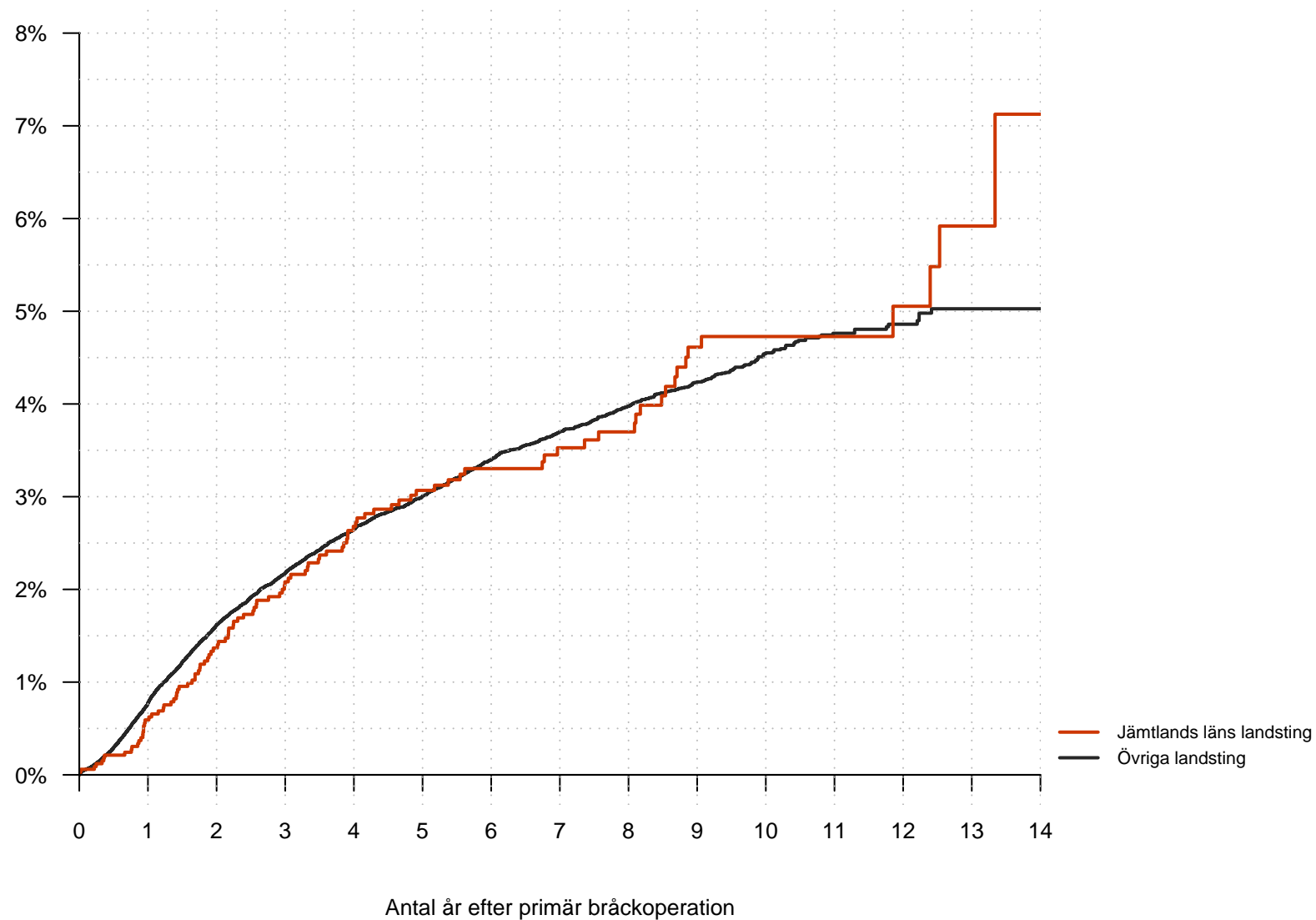
Figur 14: Antal bråck opererade vid Jämtlands läns landsting uppdelat för år och kön

Vilken bräckanatomifanns vid operation av bråcket?



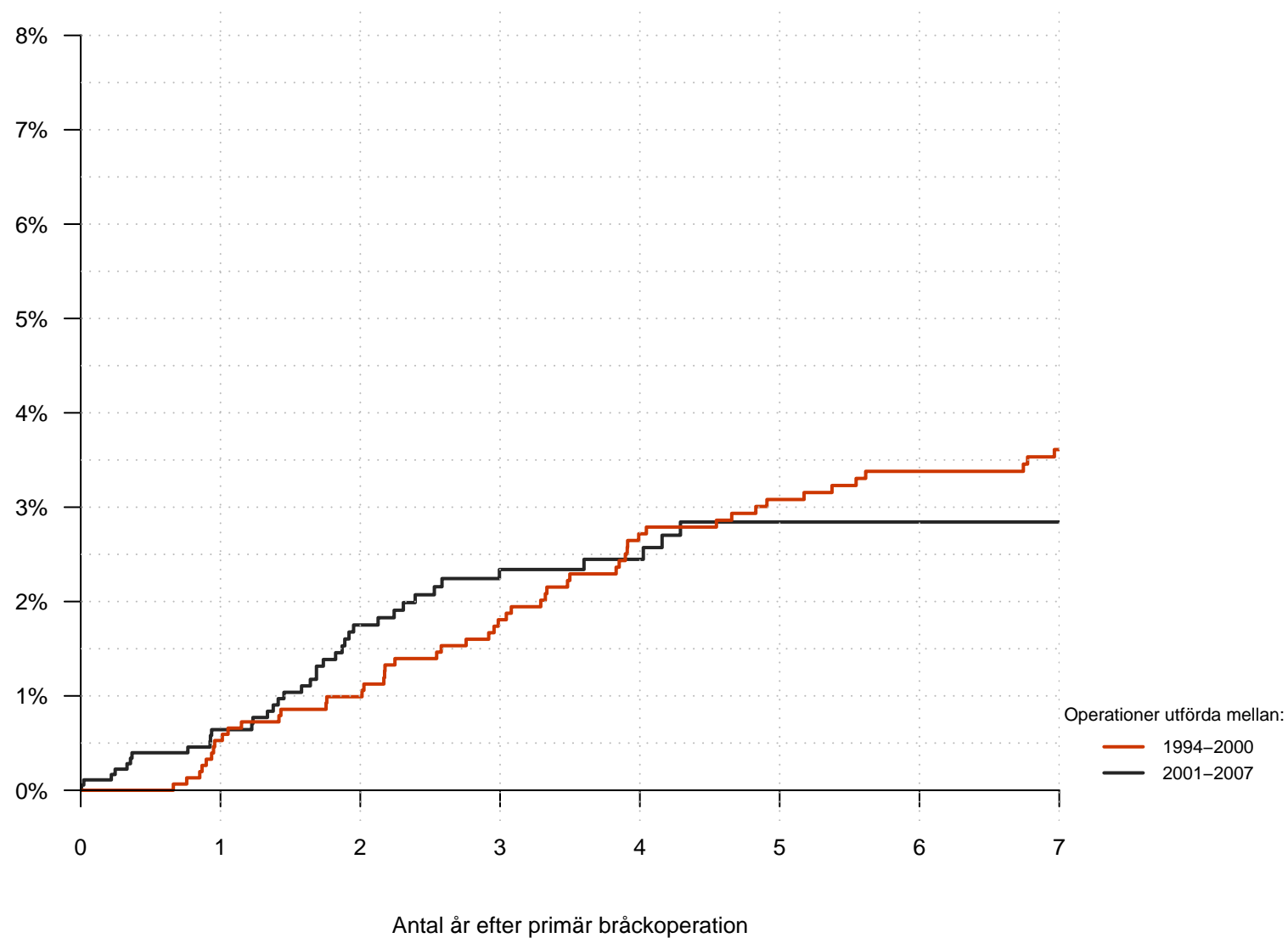
Figur 15: Bräckanatomiför bräck opererade de senaste fem åren vid Jämtlands läns landsting respektive Övriga landsting, för män respektive kvinnor.

Hur stor är risken för omoperation i förhållande till tiden efter den primära bräckoperationen?



Figur 16: Hur stor är risken för omoperation i förhållande till tiden efter primär bräckoperation för Jämtlands läns landsting och Övriga landsting. Primära operationer utförda mellan åren 1994 och 2007.

Risk för omoperation i Jämtlands läns landsting uppdelat för primärt bräckoperationsår?



Figur 17: Hur stor är risken för omoperation i förhållande till tiden efter primär bräckoperation för Jämtlands läns landsting. Bräck opererade 1994 till 2000 i förhållande till bräck opererade 2001 till 2007.