

Svenskt Bräckregister

Nationellt kvalitetsregister för bräckkirurgi

**Landstingsrapport för Jämtland
jämfört med Övriga landsting**

Bräckoperationer utförda perioden 1994 - 2008

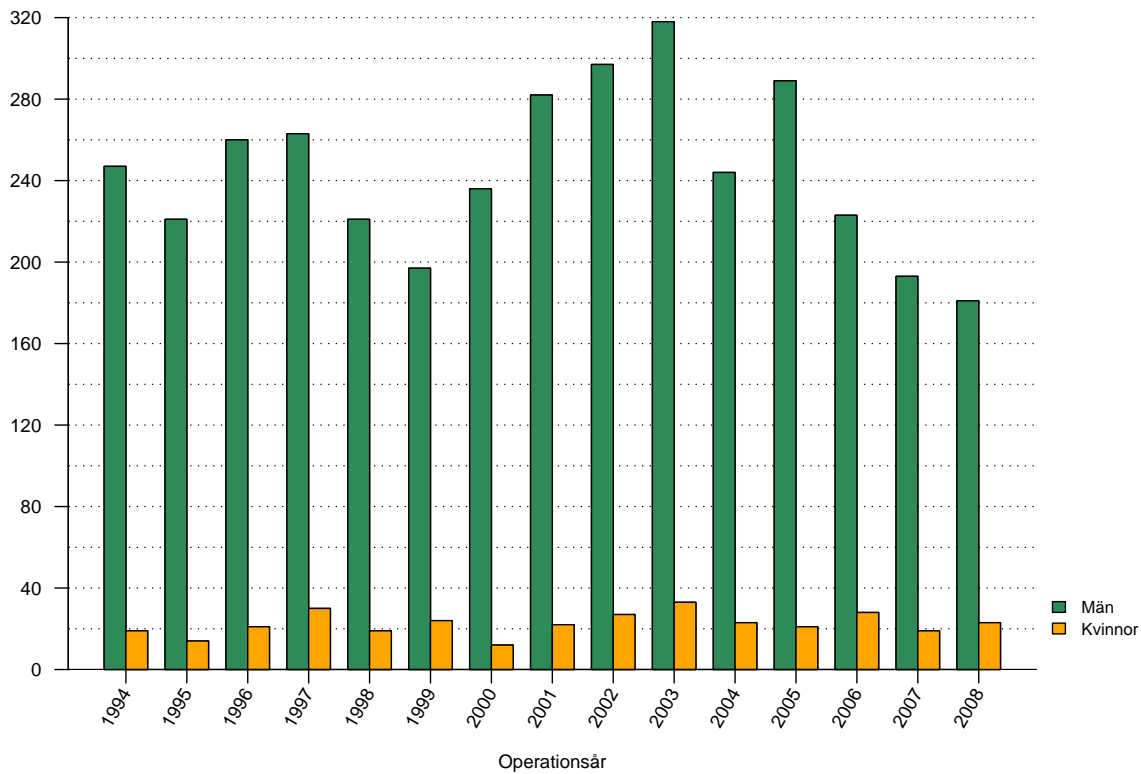
Tabeller

1	Antal registrerade bräckoperationer	2
2	Väntetid mellan remiss och operation	3
3	Genomsnittsålder vid operation män	4
4	Genomsnittsålder vid operation kvinnor	5
5	Andel kvinnliga patienter	6
6	Andel bilaterala operationer	7
7	Andel akutopererade bräck	8
8	Anestesimetod män	10
9	Anestesimetod kvinnor	10
10	Operationsmetod män	13
11	Operationsmetod kvinnor	13
12	Suturmaterial män	16
13	Suturmaterial kvinnor	16
14	Andel operationstillfällen i dagkirurgi	17
15	Antal registrerade bräck	18
16	Bräckanatomi män	20
17	Bräckanatomi kvinnor	20
18	Risk för omoperation jämfört med övriga landsting	21
19	Risk för omoperation jämfört olika operationsår	22

Figurer

1	Antal registrerade bräckoperationer	2
2	Väntetid mellan remiss och bräckoperation	3
3	Åldersfördelning män	4
4	Åldersfördelning kvinnor	5
5	Andelen kvinnliga patienter	6
6	Andelen bilaterala operationer	7
7	Andelen akutopererade bräck	8
8	Anestesimetod	9
9	Operationsmetod män	11
10	Operationsmetod kvinnor	12
11	Suturmaterial män	14
12	Suturmaterial kvinnor	15
13	Andelen operationstillfällen i dagkirurgi	17
14	Antal registrerade bräck	18
15	Bräckanatomi	19
16	Risk för omoperation	21
17	Risk för omoperation uppdelat på operationsår	22

Antal registrerade bräckoperationer vid Jämtland?



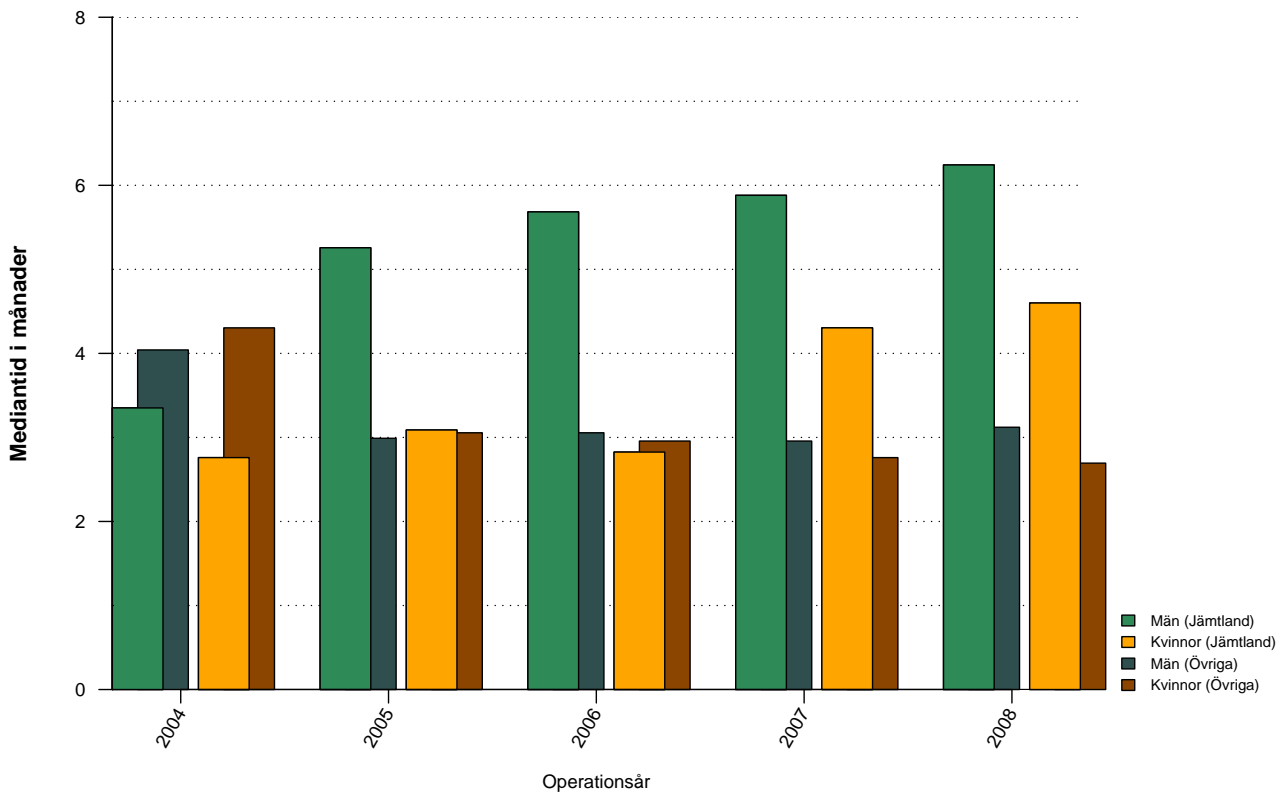
Figur 1: Antal bräckoperationer registrerade vid Jämtland uppdelat för år och kön

Tabell 1: Antal bräckoperationer vid Jämtland uppdelat på år och kön

	1994	1995	1996	1997	1998	1999	2000	2001	2002	2003	2004
Män	247	221	260	263	221	197	236	282	297	318	244
Kvinnor	19	14	21	30	19	24	12	22	27	33	23
Totalt	266	235	281	293	240	221	248	304	324	351	267

	2005	2006	2007	2008	Totalt
Män	289	223	193	181	3672
Kvinnor	21	28	19	23	335
Totalt	310	251	212	204	4007

Väntetid mellan remiss och bräckoperation

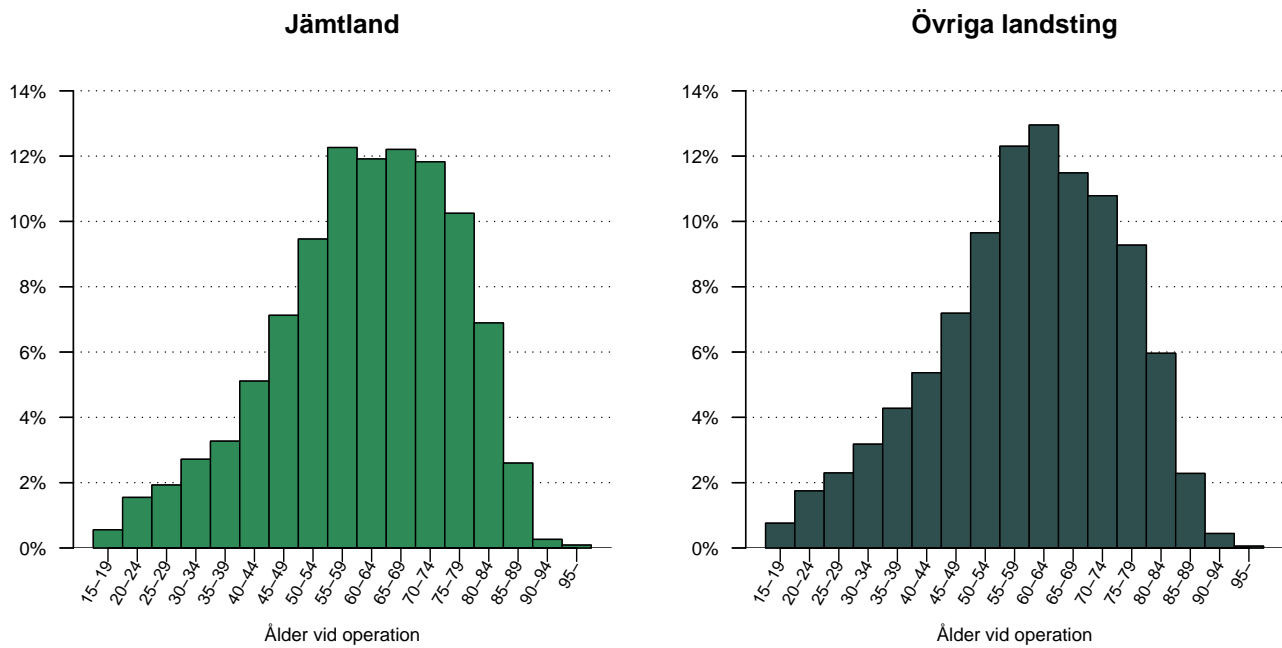


Figur 2: Väntetid mellan remiss och bräckoperation för Jämtland och Övriga landsting, de senaste fem åren, uppdelat på män respektive kvinnor.

Tabell 2: Väntetid (i månader) mellan remiss och bräckoperation för Jämtland och Övriga landsting, de senaste fem åren, uppdelat på män respektive kvinnor

	2004	2005	2006	2007	2008	Totalt
Jämtland						
Män	3.4	5.3	5.7	5.9	6.2	5.3
Kvinnor	2.8	3.1	2.8	4.3	4.6	3.5
Totalt	3.3	5.2	5.4	5.8	6.2	5.3
Övriga landsting						
Män	4.0	3.0	3.1	3.0	3.1	3.2
Kvinnor	4.3	3.1	3.0	2.8	2.7	3.0
Totalt	4.1	3.0	3.1	2.9	3.1	3.2

Operationsålder, män opererade 1995 - 2008?

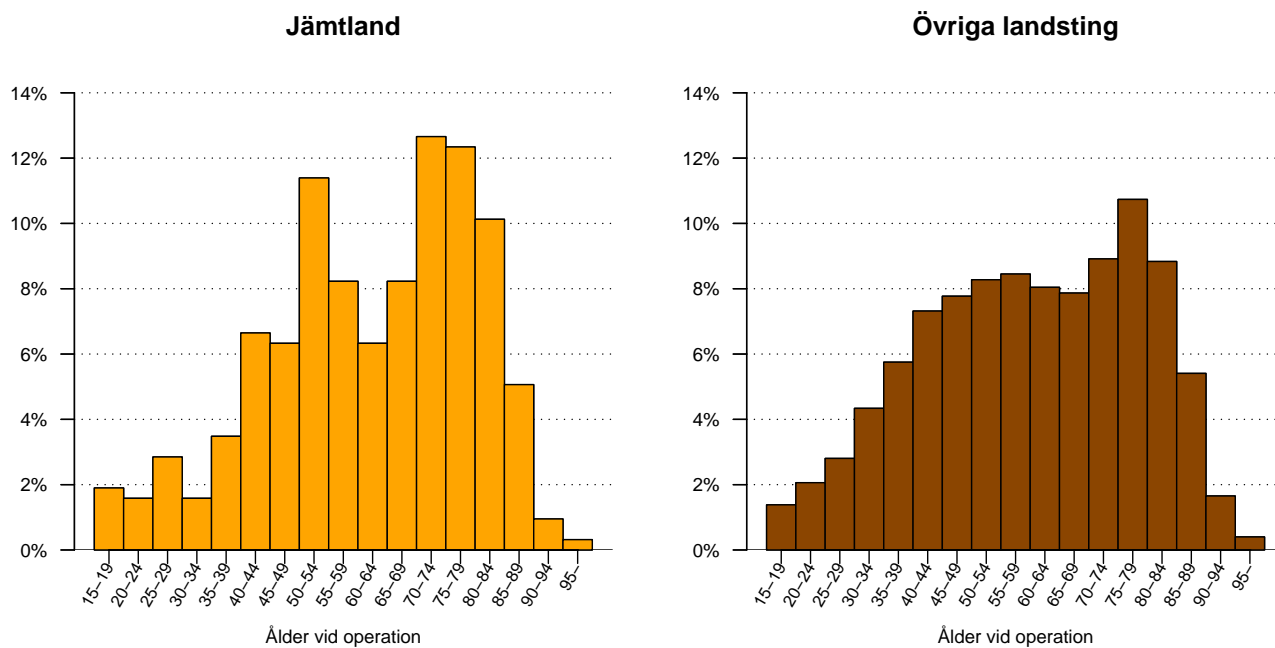


Figur 3: Åldersfördelning för bråck opererade under perioden 1995 - 2008, för män vid Jämtland respektive Övriga landsting.

Tabell 3: Åldersfördelning för män opererade under de senaste tio åren vid Jämtland respektive Övriga landsting

Ålder	1998	1999	2000	2001	2002	2003	2004	2005	2006	2007	2008	Totalt
Jämtland												
medel	60.0	59.1	59.4	59.8	61.9	63.3	62.4	63.1	61.0	62.7	60.3	61.3
median	62	61	59	60	62	65	63	65	64	63	62	62
Övriga landsting												
medel	59.5	59.7	59.4	59.1	59.1	59.6	60.0	60.2	60.3	60.3	60.7	59.9
median	61	61	60	60	60	61	61	62	62	62	62	61

Operationsålder, kvinnor opererade 1995 - 2008?

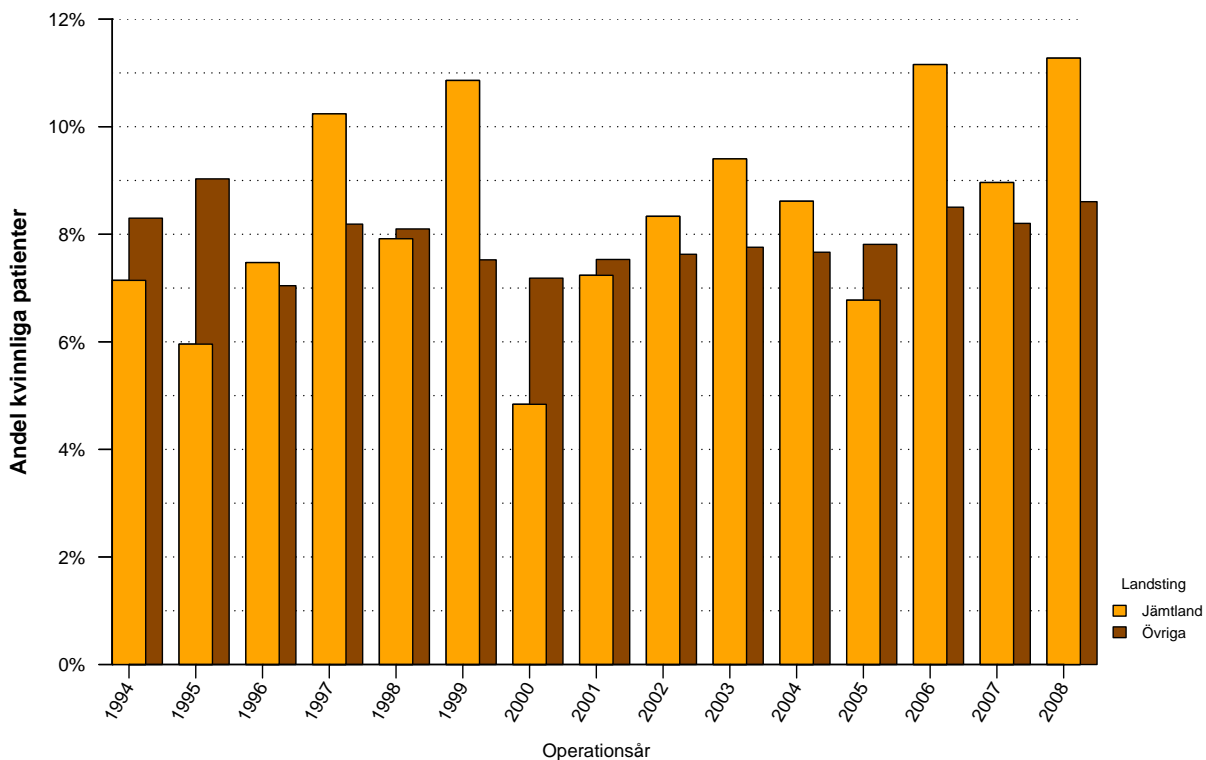


Figur 4: Åldersfördelning för bröst opererade under perioden 1995 - 2008, för kvinnor vid Jämtland respektive Övriga landsting.

Tabell 4: Åldersfördelning för kvinnor opererade under de senaste tio åren vid Jämtland respektive Övriga landsting

Ålder	1998	1999	2000	2001	2002	2003	2004	2005	2006	2007	2008	Totalt
Jämtland												
medel	54.3	63.5	57.3	59.0	66.7	59.3	66.2	62.2	65.6	57.7	66.4	62.1
median	50	69	56	57	71	59	68	65	70	66	72	64
Övriga landsting												
medel	59.8	60.3	60.5	59.5	60.0	59.3	60.2	60.0	60.4	60.2	61.0	60.1
median	60	61	60	59	61	60	61	61	62	62	63	61

Andel bräckoperationer som utförts på kvinnor



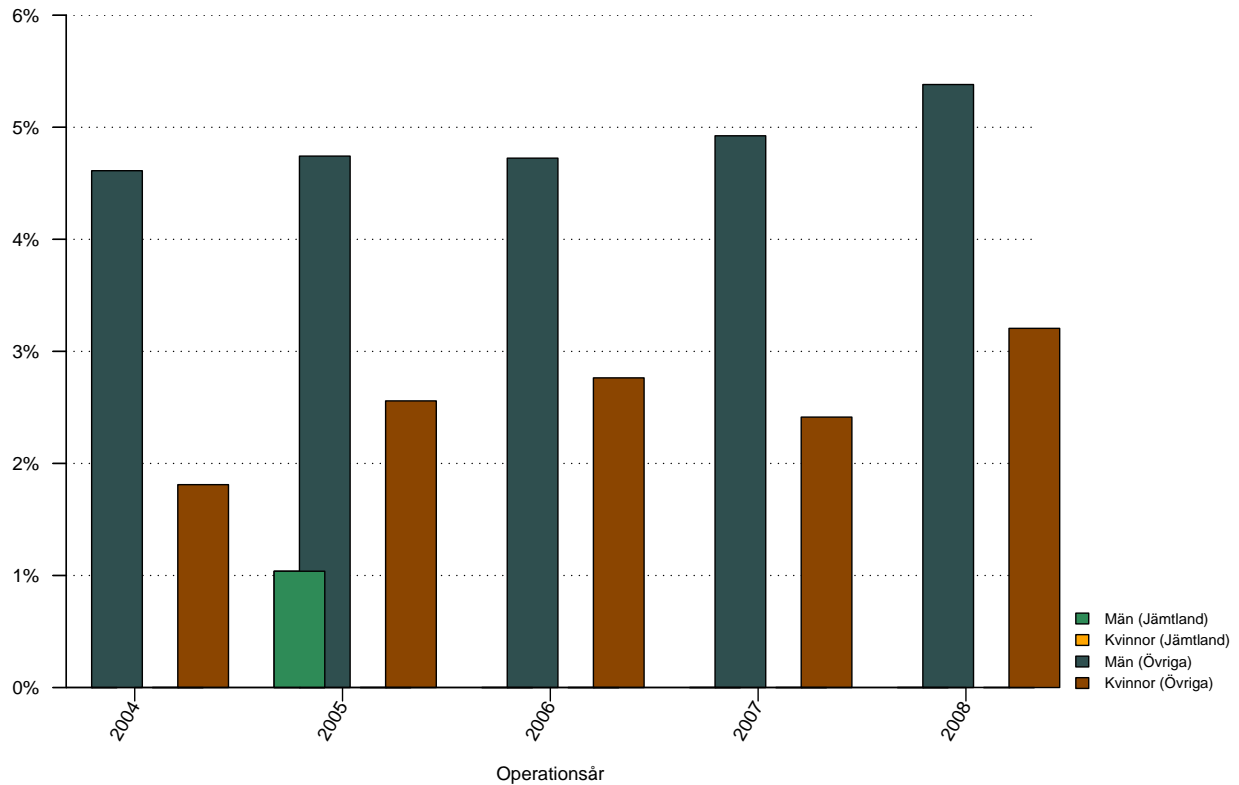
Figur 5: Andelen kvinnliga patienter 1994 - 2008 vid Jämtland respektive Övriga landsting.

Tabell 5: Andelen kvinnliga patienter 1994 - 2008 vid Jämtland respektive Övriga landsting

	1994	1995	1996	1997	1998	1999	2000	2001	2002	2003	2004
Jämtland	7%	6%	7%	10%	8%	11%	5%	7%	8%	9%	9%
Övriga	8%	9%	7%	8%	8%	8%	7%	8%	8%	8%	8%

	2005	2006	2007	2008	Totalt
Jämtland	7%	11%	9%	11%	8%
Övriga	8%	9%	8%	9%	8%

Andel bilaterala bräckoperationer

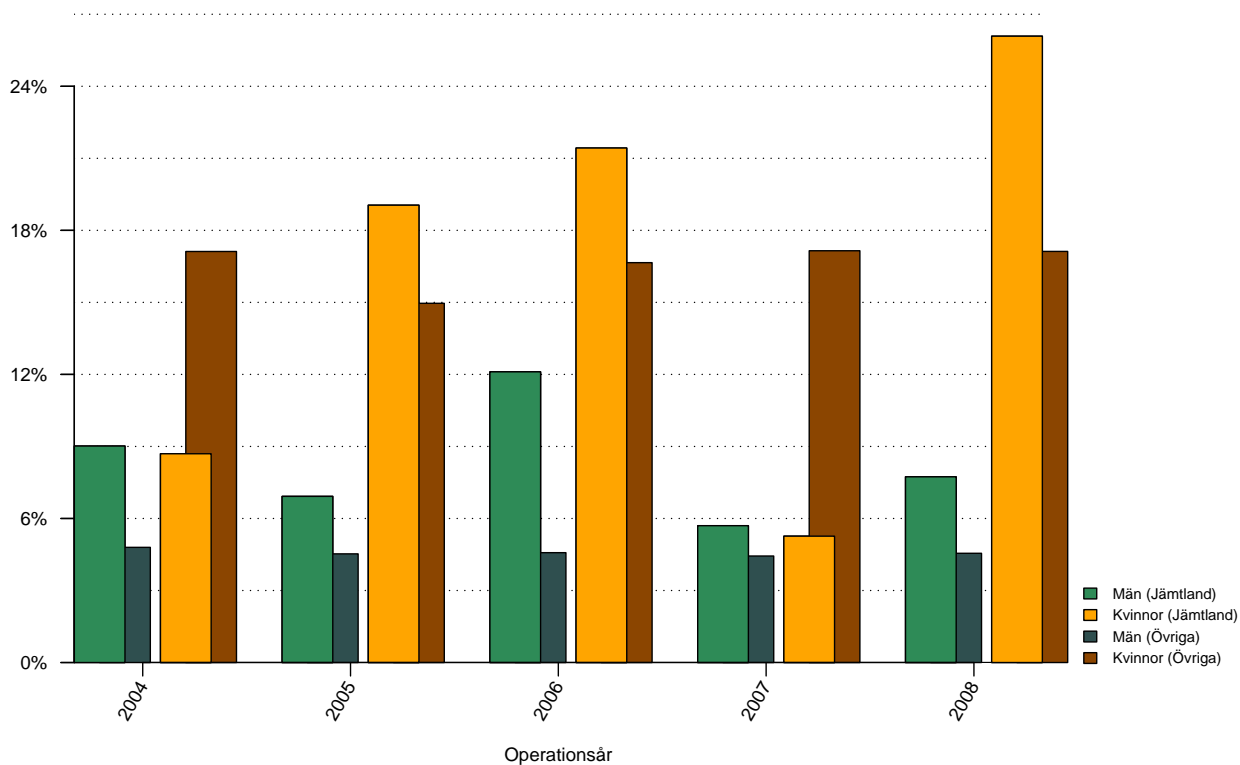


Figur 6: Andelen bilaterala operationer de senaste fem åren vid Jämtland respektive Övriga landsting, uppdelat för kön.

Tabell 6: Andelen bilaterala bräckoperationer de senaste fem åren vid Jämtland respektive Övriga landsting, uppdelat på kön

	2004	2005	2006	2007	2008	Totalt
Jämtland						
Män	0%	1%	0%	0%	0%	0%
Kvinnor	0%	0%	0%	0%	0%	0%
Totalt	0%	1%	0%	0%	0%	0%
Övriga landsting						
Män	5%	5%	5%	5%	5%	5%
Kvinnor	2%	3%	3%	2%	3%	3%
Totalt	4%	5%	5%	5%	5%	5%

Andelen akutopererade bräck

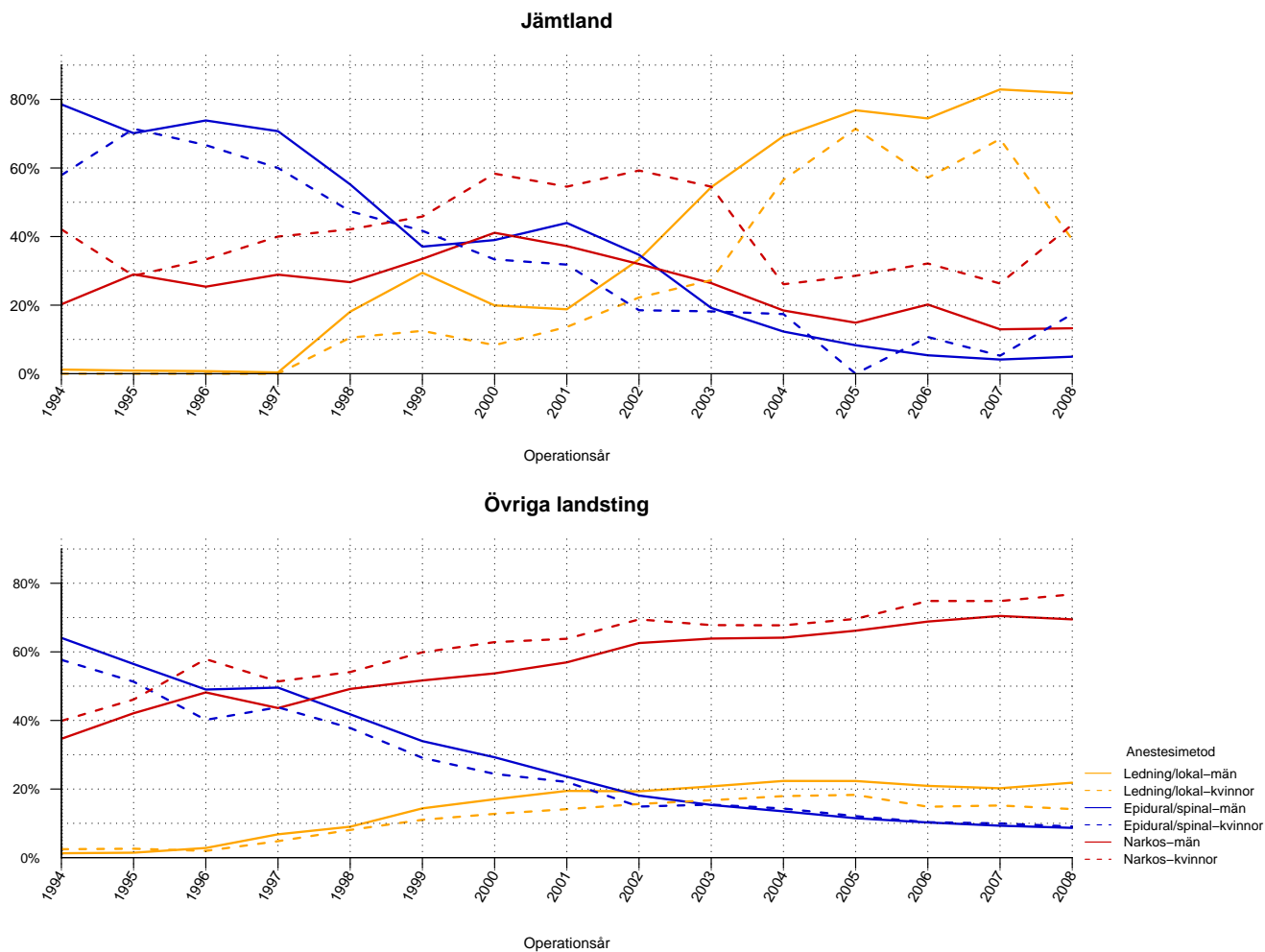


Figur 7: Andelen akutopererade bräck de senaste fem åren vid Jämtland respektive Övriga landsting, uppdelat för kön.

Tabell 7: Andelen akutopererade bräck de senaste fem åren vid Jämtland respektive Övriga landsting, uppdelat på kön

	2004	2005	2006	2007	2008	Totalt
Jämtland						
Män	9%	7%	12%	6%	8%	8%
Kvinnor	9%	19%	21%	5%	26%	17%
Totalt	9%	8%	13%	6%	10%	9%
Övriga landsting						
Män	5%	5%	5%	4%	5%	5%
Kvinnor	17%	15%	17%	17%	17%	17%
Totalt	6%	5%	6%	5%	6%	6%

Anestesimetod använd vid operationstillfället



Figur 8: Procentuell fördelning av anestesimetod under perioden 1995 - 2008 för män respektive kvinnor.

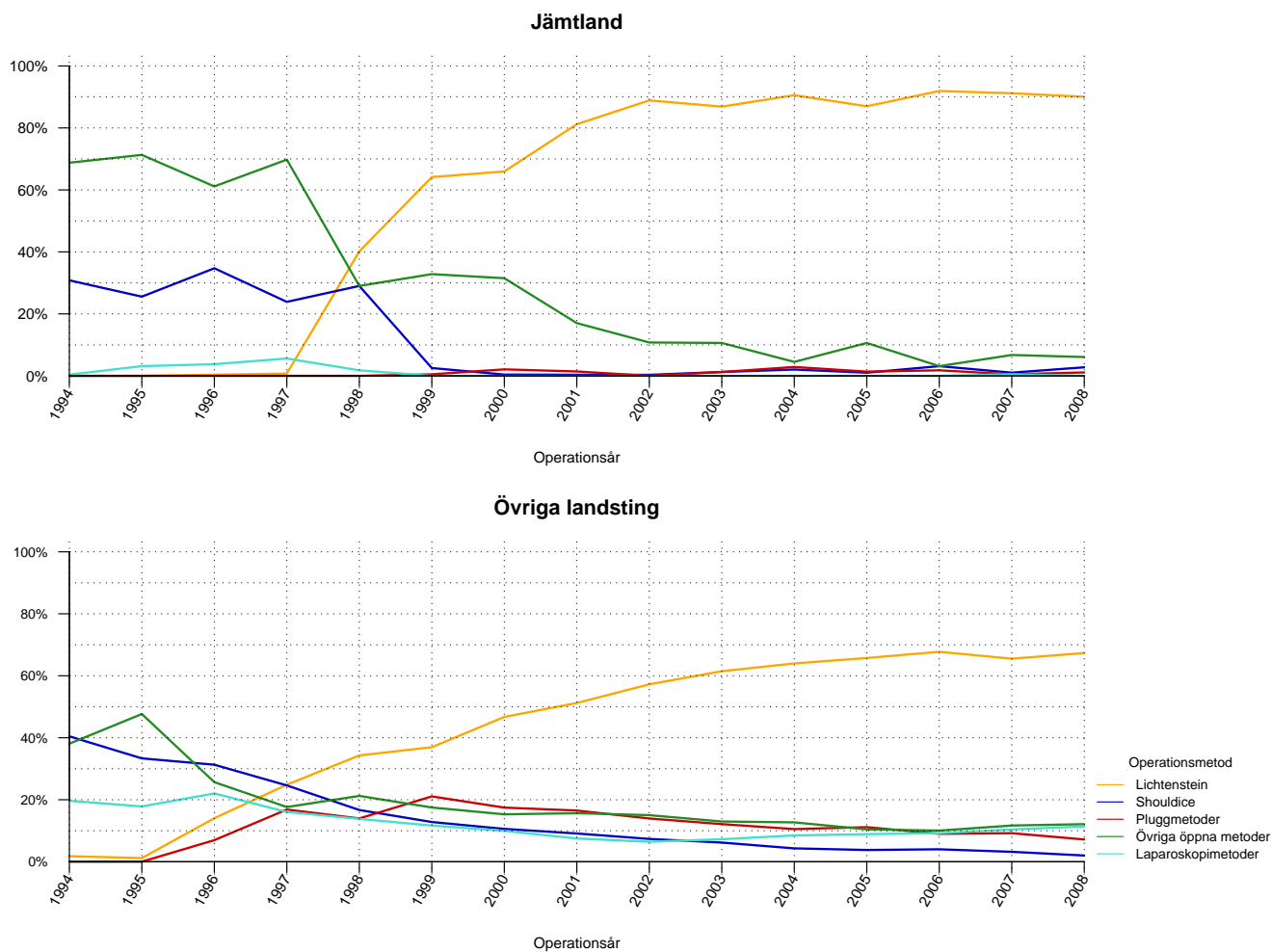
Tabell 8: Anestesimetod vid bräckoperation under perioden 1994 - 2008 för män vid Jämtland och Övriga landsting

Män	1994	1995	1996	1997	1998	1999	2000	2001	2002	2003	2004	2005	2006	2007	2008	Total
Jämtland																
Lednings/lokal	1%	1%	1%	0%	18%	29%	20%	19%	33%	54%	69%	77%	74%	83%	82%	37%
Epidural/spinal	79%	70%	74%	71%	55%	37%	39%	44%	35%	19%	12%	8%	5%	4%	5%	38%
Narkos	20%	29%	25%	29%	27%	34%	41%	37%	32%	26%	18%	15%	20%	13%	13%	26%
Övriga landsting																
Lednings/lokal	1%	1%	3%	7%	9%	14%	17%	19%	19%	21%	22%	22%	21%	20%	22%	18%
Epidural/spinal	64%	56%	49%	50%	42%	34%	29%	24%	18%	15%	14%	11%	10%	9%	9%	20%
Narkos	35%	42%	48%	44%	49%	52%	54%	57%	63%	64%	64%	66%	69%	70%	69%	61%

Tabell 9: Anestesimetod vid bräckoperation under perioden 1994 - 2008 för kvinnor vid Jämtland och Övriga landsting

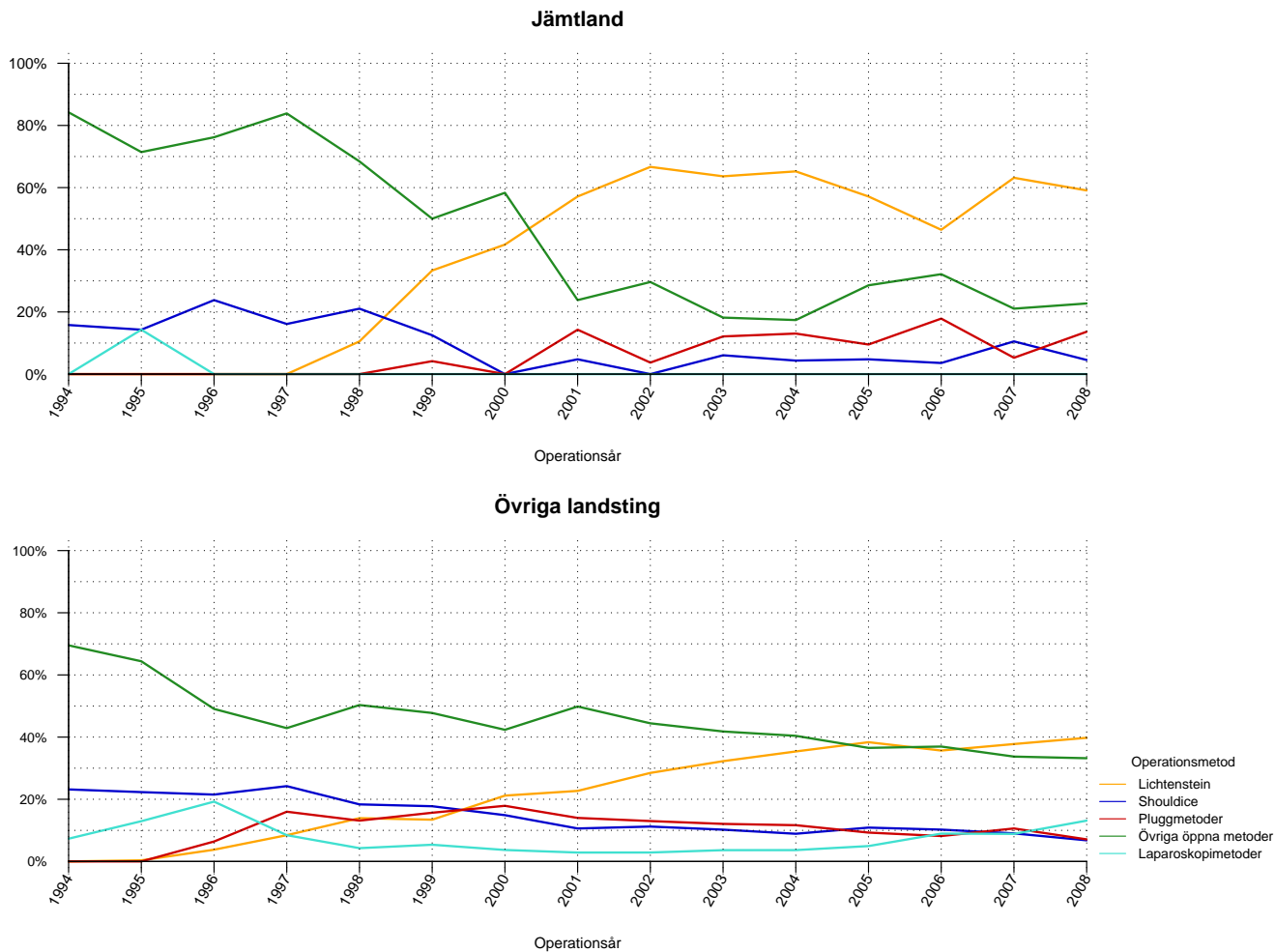
Kvinnor	1994	1995	1996	1997	1998	1999	2000	2001	2002	2003	2004	2005	2006	2007	2008	Total
Jämtland																
Lednings/lokal	0%	0%	0%	0%	11%	12%	8%	14%	22%	27%	57%	71%	57%	68%	39%	27%
Epidural/spinal	58%	71%	67%	60%	47%	42%	33%	32%	19%	18%	17%	0%	11%	5%	17%	32%
Narkos	42%	29%	33%	40%	42%	46%	58%	55%	59%	55%	26%	29%	32%	26%	43%	41%
Övriga landsting																
Lednings/lokal	2%	3%	2%	5%	8%	11%	13%	14%	16%	17%	18%	18%	15%	15%	14%	14%
Epidural/spinal	58%	51%	40%	44%	38%	29%	24%	22%	15%	15%	14%	12%	10%	10%	9%	19%
Narkos	40%	46%	58%	51%	54%	60%	63%	64%	69%	68%	68%	70%	75%	75%	77%	67%

Operationsmetod vid operation av bråcket - män



Figur 9: Operationsmetod använd vid bräckoperation av män vid Jämtland och Övriga landsting.

Operationsmetod vid operation av bråcket - kvinnor



Figur 10: Operationsmetod använd vid bräckoperation av kvinnor vid Jämtland och Övriga landsting.

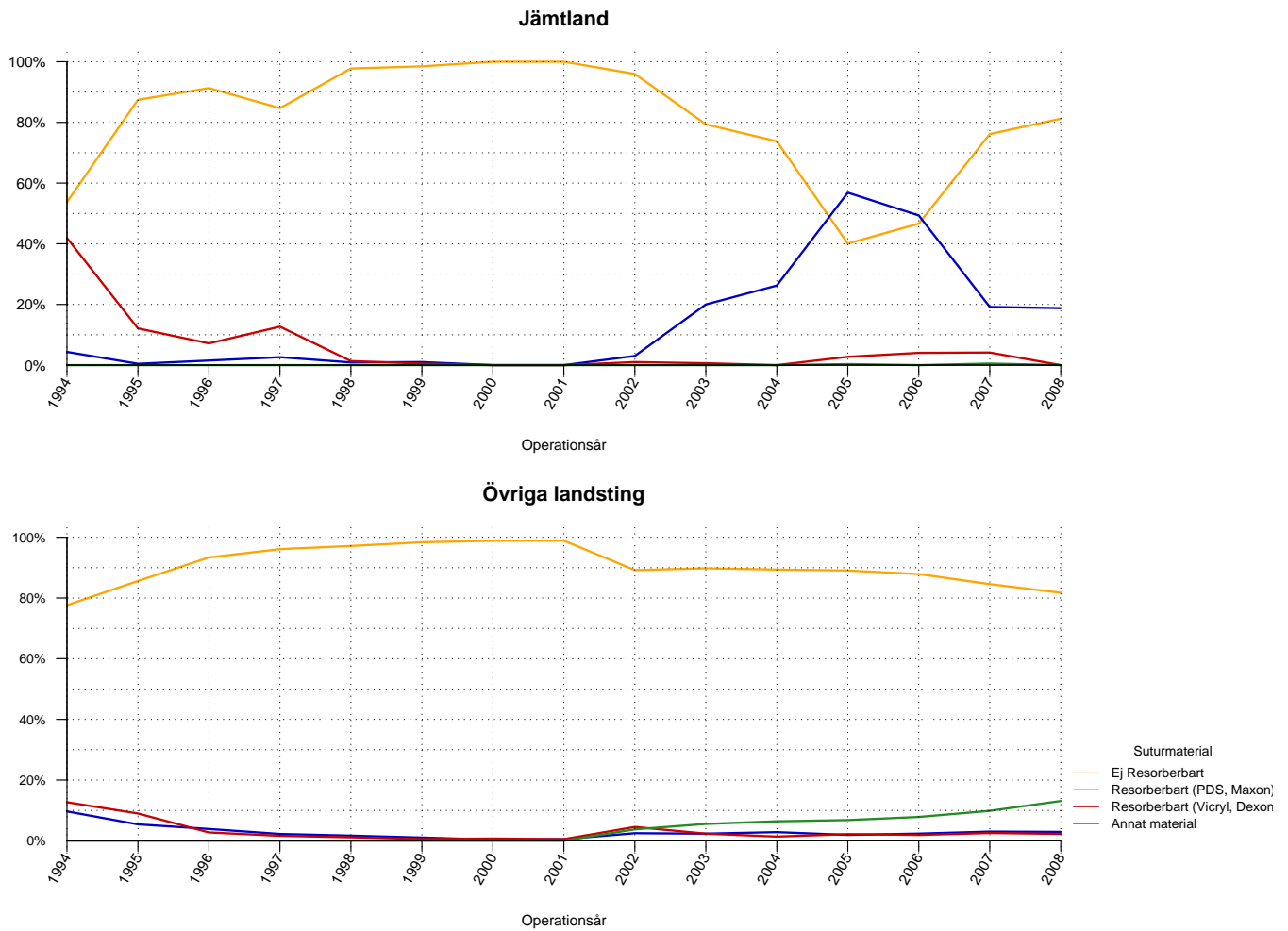
Tabell 10: Operationsmetod använd vid bräckoperation av män vid Jämtland och Övriga landsting

Män	1994	1995	1996	1997	1998	1999	2000	2001	2002	2003	2004	2005	2006	2007	2008	Totalt
Jämtland																
Lichtenstein	0%	0%	0%	1%	40%	64%	66%	81%	89%	87%	91%	87%	92%	91%	90%	59%
Shouldice	31%	26%	35%	24%	29%	3%	0%	0%	0%	1%	2%	1%	3%	1%	3%	11%
Pluggmetoder	0%	0%	0%	0%	0%	1%	2%	1%	0%	1%	3%	1%	2%	1%	1%	1%
Övriga öppna metoder	69%	71%	61%	70%	29%	33%	32%	17%	11%	11%	5%	11%	3%	7%	6%	29%
Laparoskopimetoder	0%	3%	4%	6%	2%	0%	0%	0%	0%	0%	0%	0%	0%	1%	0%	1%
Övriga landsting																
Lichtenstein	2%	1%	14%	25%	34%	37%	47%	51%	57%	61%	64%	66%	68%	66%	67%	55%
Shouldice	40%	33%	31%	25%	17%	13%	11%	9%	7%	6%	4%	4%	4%	3%	2%	8%
Pluggmetoder	0%	0%	7%	17%	14%	21%	17%	17%	14%	12%	11%	11%	9%	9%	7%	12%
Övriga öppna metoder	38%	48%	26%	18%	21%	17%	15%	16%	15%	13%	13%	10%	10%	12%	12%	15%
Laparoskopimetoder	20%	18%	22%	16%	14%	12%	10%	7%	6%	7%	8%	9%	9%	10%	11%	10%

Tabell 11: Operationsmetod använd vid bräckoperation av kvinnor vid Jämtland och Övriga landsting

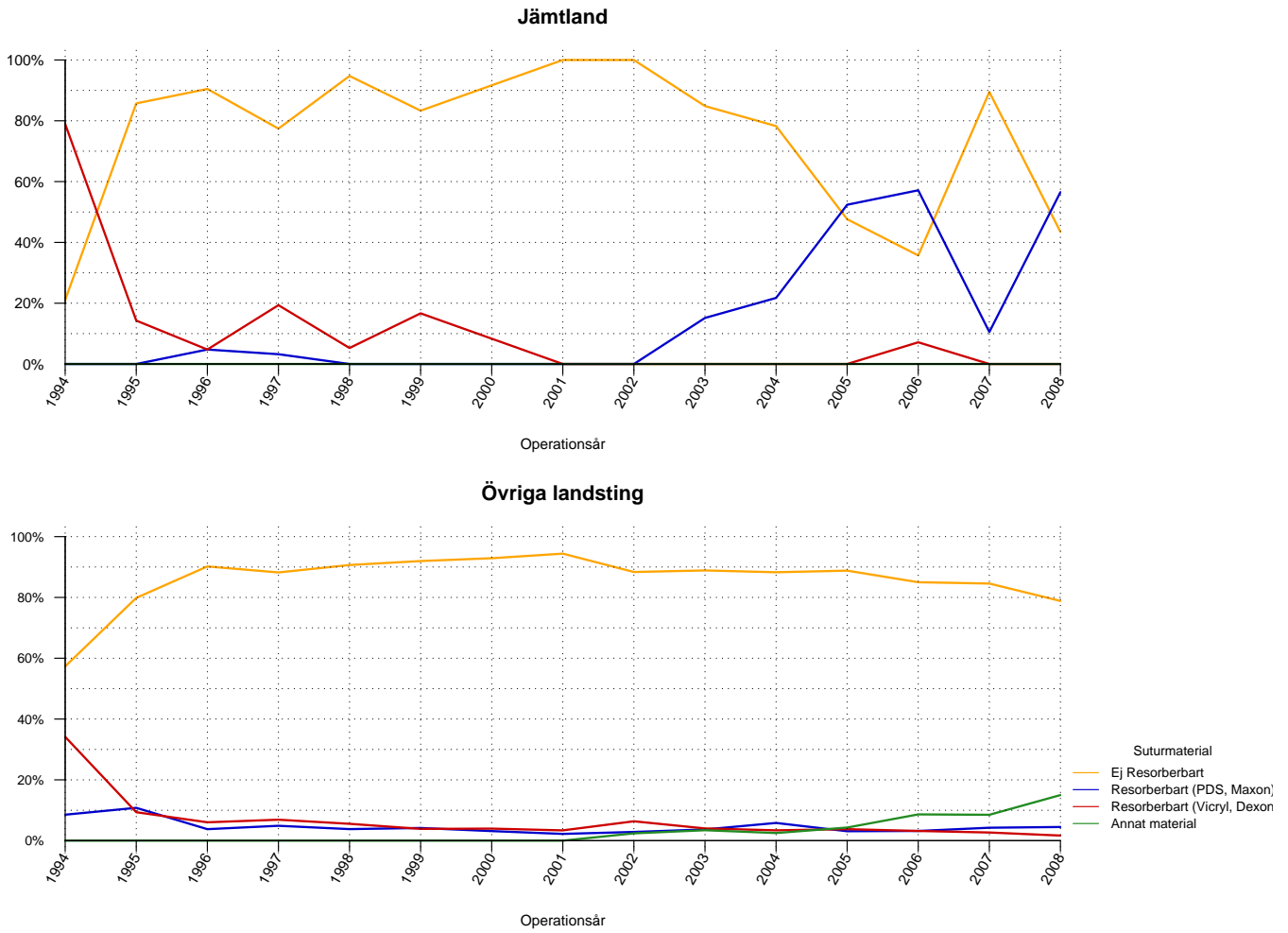
Kvinnor	1994	1995	1996	1997	1998	1999	2000	2001	2002	2003	2004	2005	2006	2007	2008	Totalt
Jämtland																
Lichtenstein	0%	0%	0%	0%	11%	33%	42%	57%	67%	64%	65%	57%	46%	63%	59%	39%
Shouldice	16%	14%	24%	16%	21%	12%	0%	5%	0%	6%	4%	5%	4%	11%	5%	9%
Pluggmetoder	0%	0%	0%	0%	0%	4%	0%	14%	4%	12%	13%	10%	18%	5%	14%	7%
Övriga öppna metoder	84%	71%	76%	84%	68%	50%	58%	24%	30%	18%	17%	29%	32%	21%	23%	44%
Laparoskopimetoder	0%	14%	0%	0%	0%	0%	0%	0%	0%	0%	0%	0%	0%	0%	0%	1%
Övriga landsting																
Lichtenstein	0%	0%	4%	8%	14%	13%	21%	23%	28%	32%	35%	38%	36%	38%	40%	29%
Shouldice	23%	22%	22%	24%	18%	18%	15%	11%	11%	10%	9%	11%	10%	9%	7%	12%
Pluggmetoder	0%	0%	6%	16%	13%	16%	18%	14%	13%	12%	12%	9%	8%	11%	7%	11%
Övriga öppna metoder	70%	64%	49%	43%	50%	48%	42%	50%	44%	42%	40%	37%	37%	34%	33%	42%
Laparoskopimetoder	7%	13%	19%	8%	4%	5%	4%	3%	3%	4%	4%	5%	9%	9%	13%	7%

Huvudsakligt suturmaterial vid operation av bråcket - män



Figur 11: Huvudsakligt suturmaterial använt vid bräckoperation av män vid Jämtland och Övriga landsting.

Huvudsakligt suturmaterial vid operation av bråcket - kvinnor



Figur 12: Huvudsakligt suturmaterial använt vid bräckoperation av kvinnor vid Jämtland och Övriga landsting.

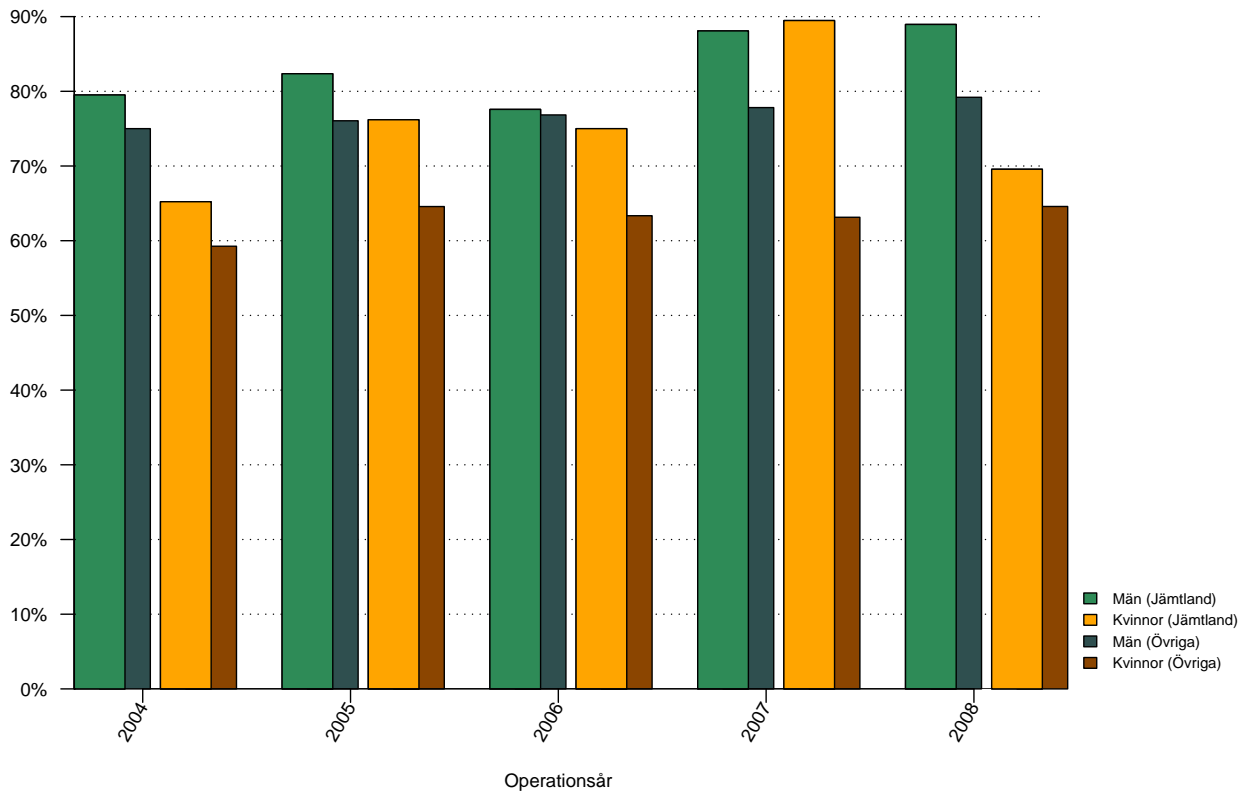
Tabell 12: Huvudsakligt suturmaterial använt vid bräckoperation av män vid Jämtland och Övriga landsting

Män	1994	1995	1996	1997	1998	1999	2000	2001	2002	2003	2004	2005	2006	2007	2008	Totalt
Jämtland																
Ej resorberbart	54%	87%	91%	85%	98%	98%	100%	100%	96%	79%	74%	40%	47%	76%	81%	80%
Resorberbart (PDS, Maxon)	4%	0%	2%	3%	1%	1%	0%	0%	3%	20%	26%	57%	49%	19%	19%	14%
Resorberbart (Vicryl, Dexon)	42%	12%	7%	13%	1%	1%	0%	0%	1%	1%	0%	3%	4%	4%	0%	6%
Annat material	0%	0%	0%	0%	0%	0%	0%	0%	0%	0%	0%	0%	0%	1%	0%	0%
Övriga landsting																
Ej resorberbart	78%	86%	93%	96%	97%	98%	99%	99%	89%	90%	89%	89%	88%	85%	82%	90%
Resorberbart (PDS, Maxon)	10%	5%	4%	2%	2%	1%	0%	1%	2%	2%	3%	2%	2%	3%	3%	2%
Resorberbart (Vicryl, Dexon)	13%	9%	3%	2%	1%	1%	1%	1%	5%	2%	1%	2%	2%	3%	2%	2%
Annat material	0%	0%	0%	0%	0%	0%	0%	0%	4%	6%	6%	7%	8%	10%	13%	5%

Tabell 13: Huvudsakligt suturmaterial använt vid bräckoperation av kvinnor vid Jämtland och Övriga landsting

Kvinnor	1994	1995	1996	1997	1998	1999	2000	2001	2002	2003	2004	2005	2006	2007	2008	Totalt
Jämtland																
Ej resorberbart	21%	86%	90%	77%	95%	83%	92%	100%	100%	85%	78%	48%	36%	89%	43%	74%
Resorberbart (PDS, Maxon)	0%	0%	5%	3%	0%	0%	0%	0%	0%	15%	22%	52%	57%	11%	57%	16%
Resorberbart (Vicryl, Dexon)	79%	14%	5%	19%	5%	17%	8%	0%	0%	0%	0%	0%	7%	0%	0%	10%
Annat material	0%	0%	0%	0%	0%	0%	0%	0%	0%	0%	0%	0%	0%	0%	0%	0%
Övriga landsting																
Ej resorberbart	57%	80%	90%	88%	91%	92%	93%	94%	88%	89%	88%	89%	85%	85%	79%	87%
Resorberbart (PDS, Maxon)	9%	11%	4%	5%	4%	4%	3%	2%	3%	4%	6%	3%	3%	4%	4%	4%
Resorberbart (Vicryl, Dexon)	34%	9%	6%	7%	6%	4%	4%	3%	6%	4%	3%	4%	3%	3%	2%	4%
Annat material	0%	0%	0%	0%	0%	0%	0%	0%	2%	3%	3%	4%	9%	9%	15%	4%

Andel operationstillfällen utförda i dagkirurgi

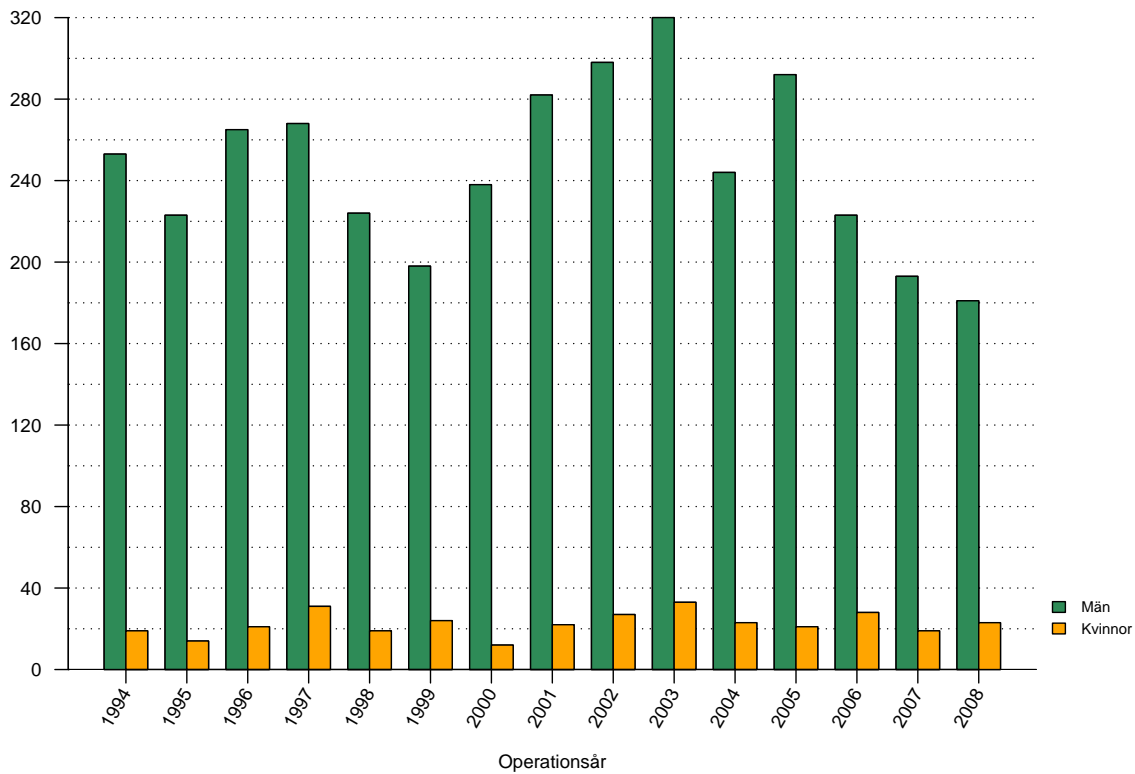


Figur 13: Andelen operationstillfällen i dagkirurgi de senaste fem åren, vid Jämtland och Övriga landsting, för män respektive kvinnor.

Tabell 14: Andelen operationstillfällen i dagkirurgi de senaste fem åren vid Jämtland och Övriga landsting, för män respektive kvinnor

	2004	2005	2006	2007	2008	Totalt
Jämtland						
Män	80%	82%	78%	88%	89%	83%
Kvinnor	65%	76%	75%	89%	70%	75%
Totalt	78%	82%	77%	88%	87%	82%
Övriga landsting						
Män	75%	76%	77%	78%	79%	77%
Kvinnor	59%	65%	63%	63%	65%	63%
Totalt	74%	75%	76%	77%	78%	76%

Antal registrerade bräck vid Jämtland



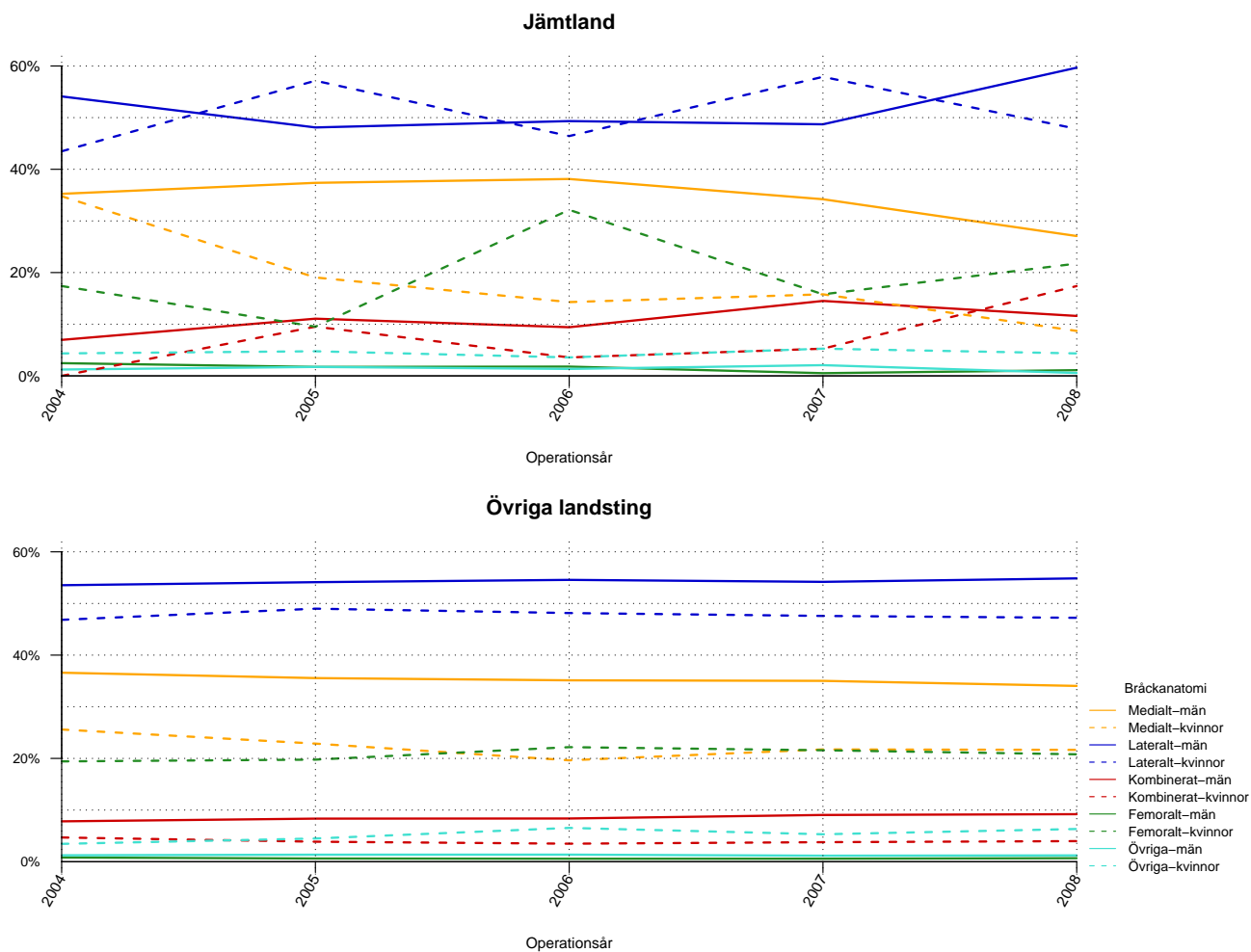
Figur 14: Antal bräck opererade vid Jämtland uppdelat för år och kön

Tabell 15: Antal bräck vid Jämtland uppdelat på år och kön

	1994	1995	1996	1997	1998	1999	2000	2001	2002	2003	2004
Män	247	221	260	263	221	197	236	282	297	318	244
Kvinnor	19	14	21	30	19	24	12	22	27	33	23
Totalt	266	235	281	293	240	221	248	304	324	351	267

	2005	2006	2007	2008	Totalt
Män	292	223	193	181	3702
Kvinnor	21	28	19	23	336
Totalt	313	251	212	204	4038

Bräckanatomi vid operation av bråcket



Figur 15: Bräckanatomi för bräck opererade de senaste fem åren vid Jämtland respektive Övriga landsting, för män respektive kvinnor.

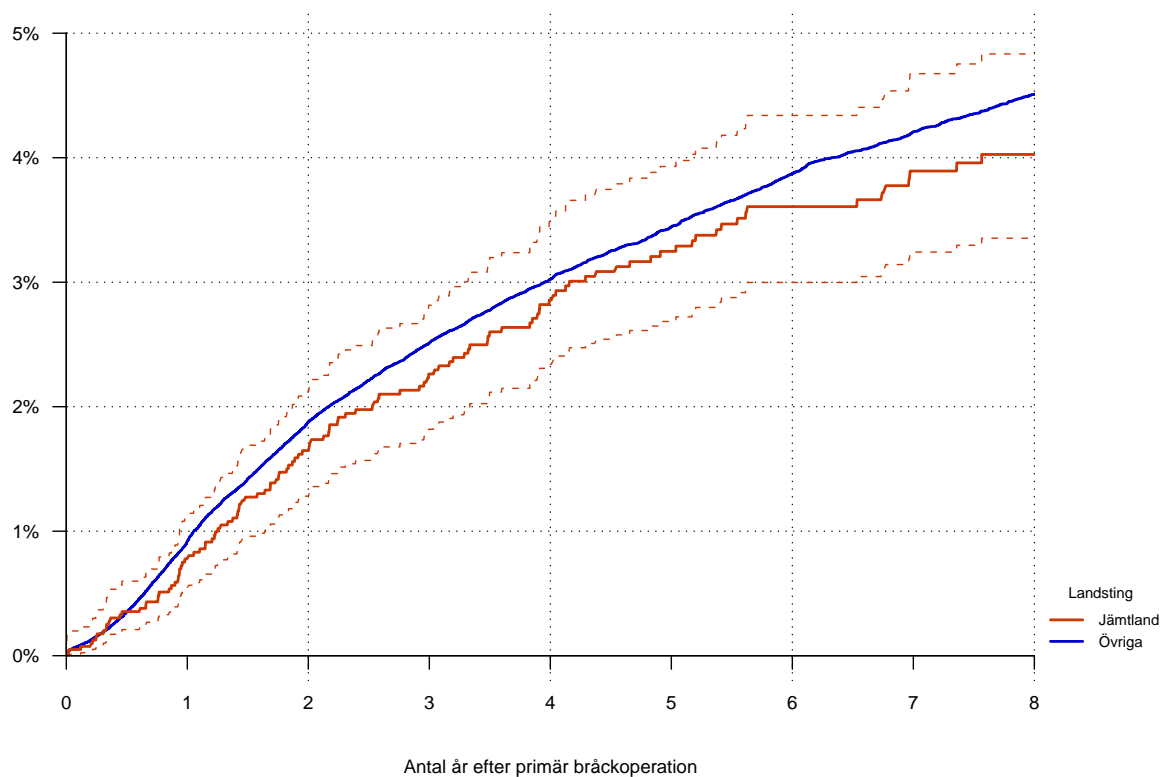
Tabell 16: Bräckanatomi för män opererade de senaste fem åren vid Jämtland och Övriga landsting

Män	2004	2005	2006	2007	2008	Totalt
Jämtland						
Medialt	35%	37%	38%	34%	27%	35%
Lateralt	54%	48%	49%	49%	60%	52%
Kombinerat	7%	11%	9%	15%	12%	11%
Femoralt	2%	2%	2%	1%	1%	2%
Övriga	1%	2%	1%	2%	1%	1%
Övriga landsting						
Medialt	37%	36%	35%	35%	34%	35%
Lateralt	54%	54%	55%	54%	55%	54%
Kombinerat	8%	8%	8%	9%	9%	9%
Femoralt	1%	1%	1%	1%	1%	1%
Övriga	1%	1%	1%	1%	1%	1%

Tabell 17: Bräckanatomi för kvinnor opererade de senaste fem åren vid Jämtland och Övriga landsting

Kvinnor	2004	2005	2006	2007	2008	Totalt
Jämtland						
Medialt	35%	19%	14%	16%	9%	18%
Lateralt	43%	57%	46%	58%	48%	50%
Kombinerat	0%	10%	4%	5%	17%	7%
Femoralt	17%	10%	32%	16%	22%	20%
Övriga	4%	5%	4%	5%	4%	4%
Övriga landsting						
Medialt	26%	23%	20%	22%	22%	22%
Lateralt	47%	49%	48%	48%	47%	48%
Kombinerat	5%	4%	3%	4%	4%	4%
Femoralt	19%	20%	22%	22%	21%	21%
Övriga	3%	4%	7%	5%	6%	5%

Hur stor är risken för omoperation (recidiv) i förhållande till tiden efter den primära bräckoperationen?



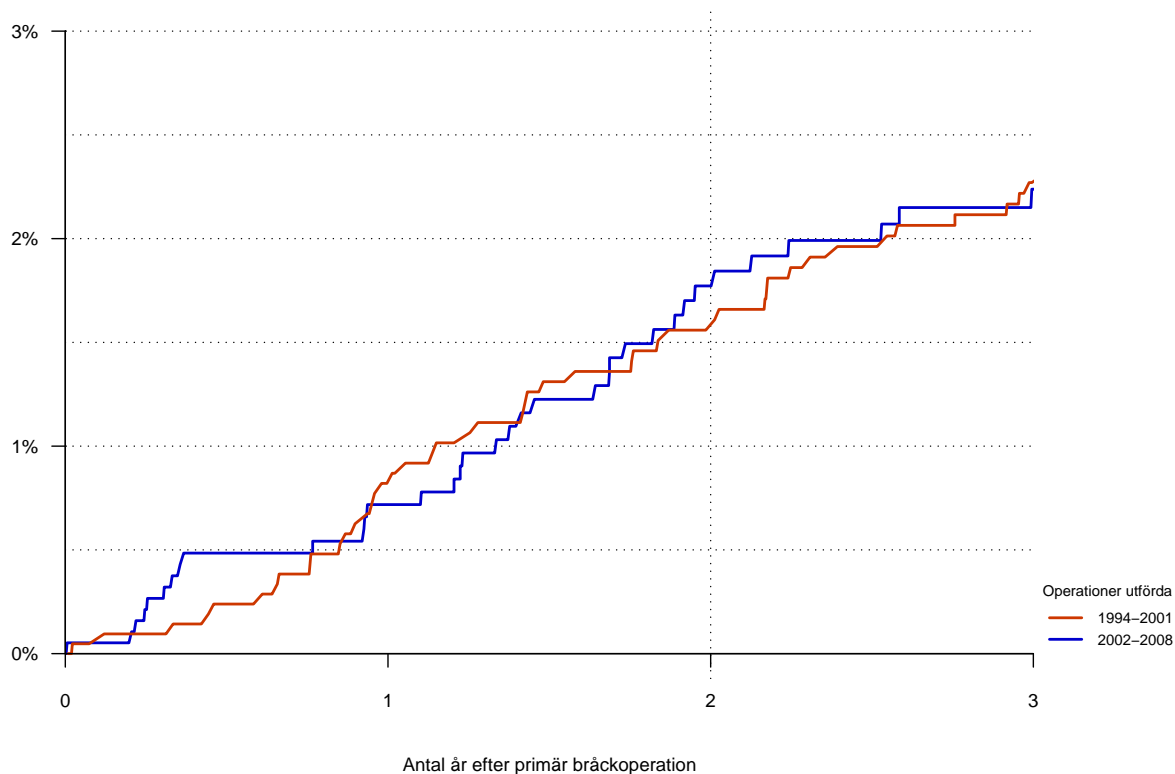
Figur 16: Hur stor är risken för omoperation (recidiv) i förhållande till tiden efter primär bräckoperation för Jämtland jämfört med Övriga landsting, inklusive 95 % konfidensintervall. Primära operationer utförda mellan åren 1994 och 2008.

Tabell 18: Relativ risk (HR) för omoperation (recidiv) av bräck opererade vid Jämtland i förhållande till Övriga landsting

	N	Wald	SE	HR	p-värde	95% KI	
						nedre	övre
Övriga landsting	166765			1.000			
Jämtland	4035	-1.08	0.09	0.906	0.281	0.76	1.08

N =170800. Bräck opererade 1994-2008. Både primär- och recidivbräck. Uppföljningstid begränsad till 8 år.

Risk för omoperation (recidiv) i Jämtland uppdelat på operationsår?



Figur 17: Hur stor är risken för omoperation (recidiv) i förhållande till tiden efter primär bräckoperation för Jämtland. Bräck opererade 1994 till 2001 i förhållande till bräck opererade 2002 till 2008.¹

Tabell 19: Relativ risk (HR) för omoperation (recidiv) av bräck opererade vid Jämtland i förhållande till Övriga landsting

Operationsår	N	Wald	SE	HR	p-värde	95% KI	
						nedre	övre
1994-2001	2112			1.000			
2002-2008	1923	-0.66	0.20	0.879	0.509	0.60	1.29

N =4035. Bräck opererade 1994-2008. Både primär- och recidivbräck. Uppföljningstid begränsad till 8 år.

¹ Ifall landstinget/regionen registrerat bräck för mindre än 8 år sammantaget görs ingen uppdelning på operationsår