

Svenskt Bräckregister

Nationellt kvalitetsregister för bräckkirurgi

**Klinikrapport för Östersunds sjukhus
jämfört med Övriga sjukhus**

Bräckoperationer utförda perioden 1994 - 2008

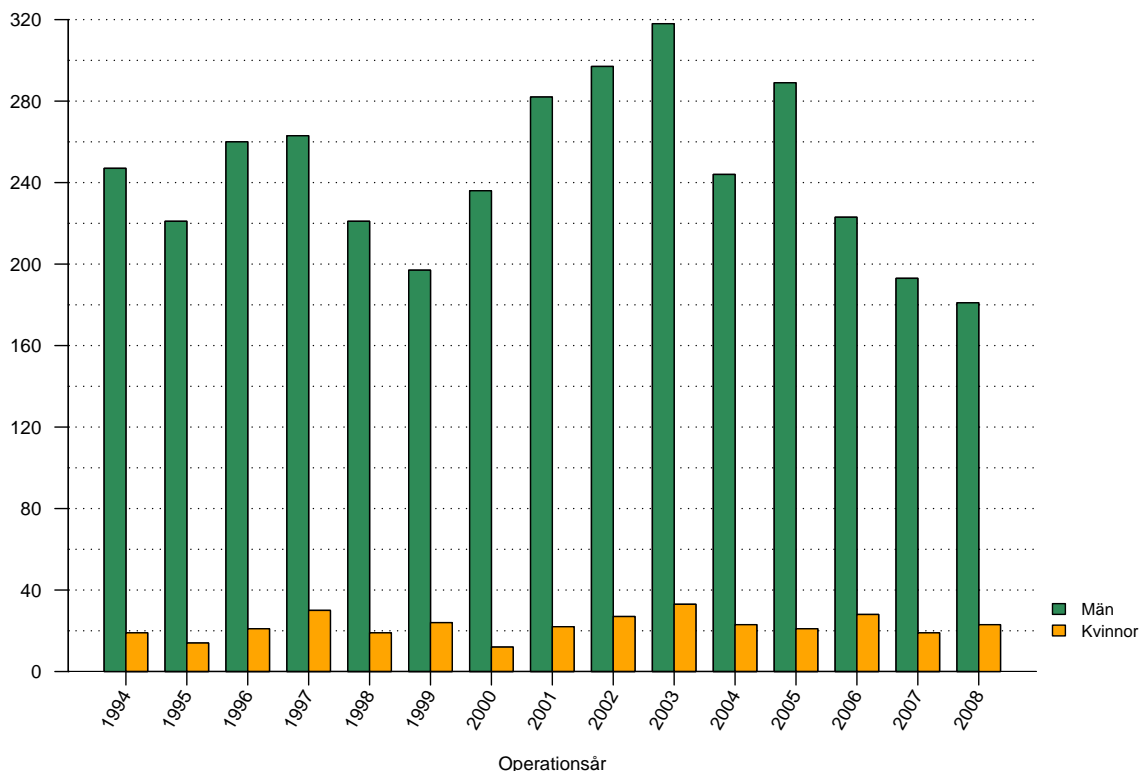
Tabeller

1	Antal registrerade bräckoperationer	2
2	Väntetid mellan remiss och operation	3
3	Genomsnittsålder vid operation män	4
4	Genomsnittsålder vid operation kvinnor	5
5	Andelen kvinnliga patienter	6
6	Andel bilaterala operationer	7
7	Andel akutopererade bräck	8
8	Anestesimetod män	10
9	Anestesimetod kvinnor	10
10	Operationsmetod män	13
11	Operationsmetod kvinnor	13
12	Suturmaterial män	16
13	Suturmaterial kvinnor	16
14	Andel operationstillfällen i dagkirurgi	17
15	Antal registrerade bräck	18
16	Bräckanatomi män	20
17	Bräckanatomi kvinnor	20
18	Andel senare recidiv	21

Figurer

1	Antal registrerade bräckoperationer	2
2	Väntetid mellan remiss och bräckoperation	3
3	Åldersfördelning män	4
4	Åldersfördelning kvinnor	5
5	Andelen kvinnliga patienter	6
6	Andelen bilaterala operationer	7
7	Andelen akutopererade bräck	8
8	Anestesimetod	9
9	Operationsmetod män	11
10	Operationsmetod kvinnor	12
11	Suturmaterial män	14
12	Suturmaterial kvinnor	15
13	Andelen operationstillfällen i dagkirurgi	17
14	Antal registrerade bräck	18
15	Bräckanatomi	19
16	Risk för omoperation	21

Antal registrerade bräckoperationer 1994 - 2008



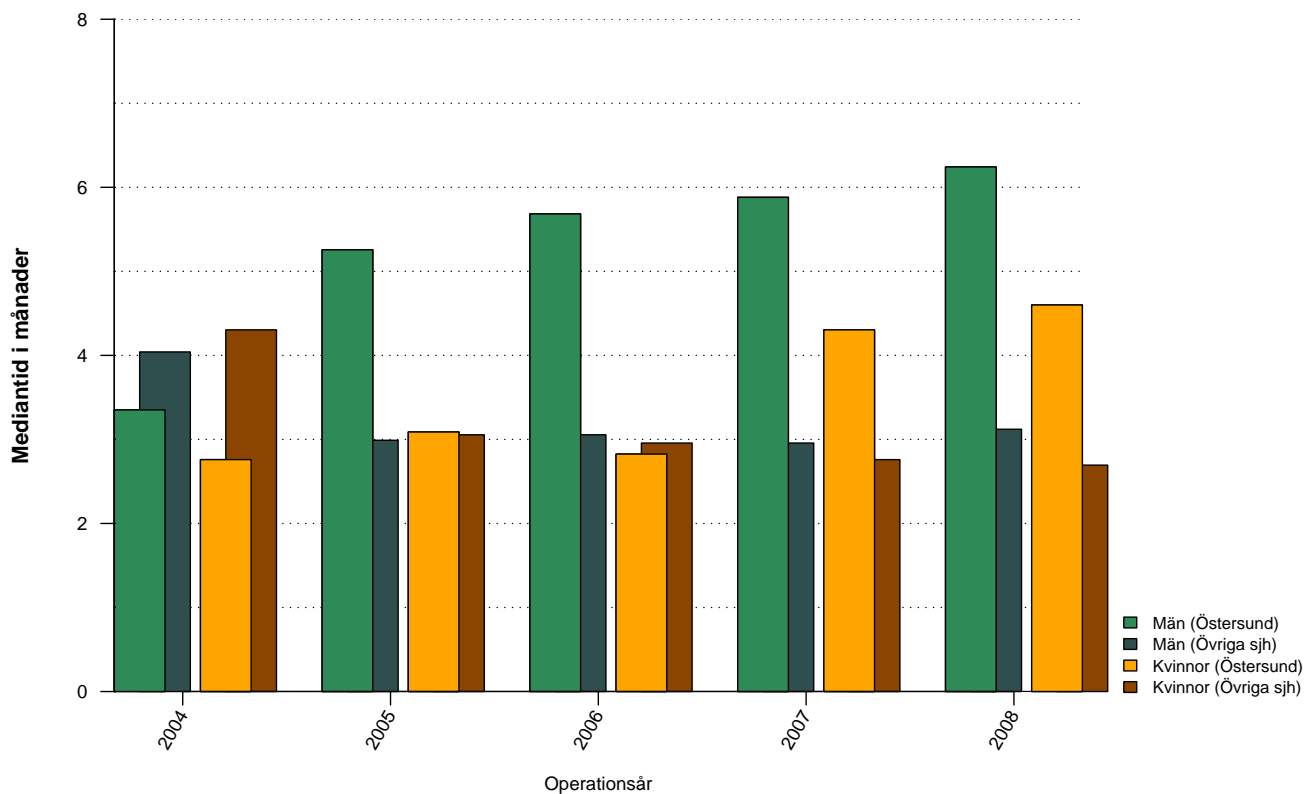
Figur 1: Antal bräckoperationer vid Östersunds sjukhus uppdelat på år och kön

Tabell 1: Antal bräckoperationer vid Östersunds sjukhus uppdelat på år och kön

	1994	1995	1996	1997	1998	1999	2000	2001	2002	2003	2004
Män	247	221	260	263	221	197	236	282	297	318	244
Kvinnor	19	14	21	30	19	24	12	22	27	33	23
Totalt	266	235	281	293	240	221	248	304	324	351	267

	2005	2006	2007	2008	Totalt
Män	289	223	193	181	3672
Kvinnor	21	28	19	23	335
Totalt	310	251	212	204	4007

Väntetid mellan remiss och bräckoperation

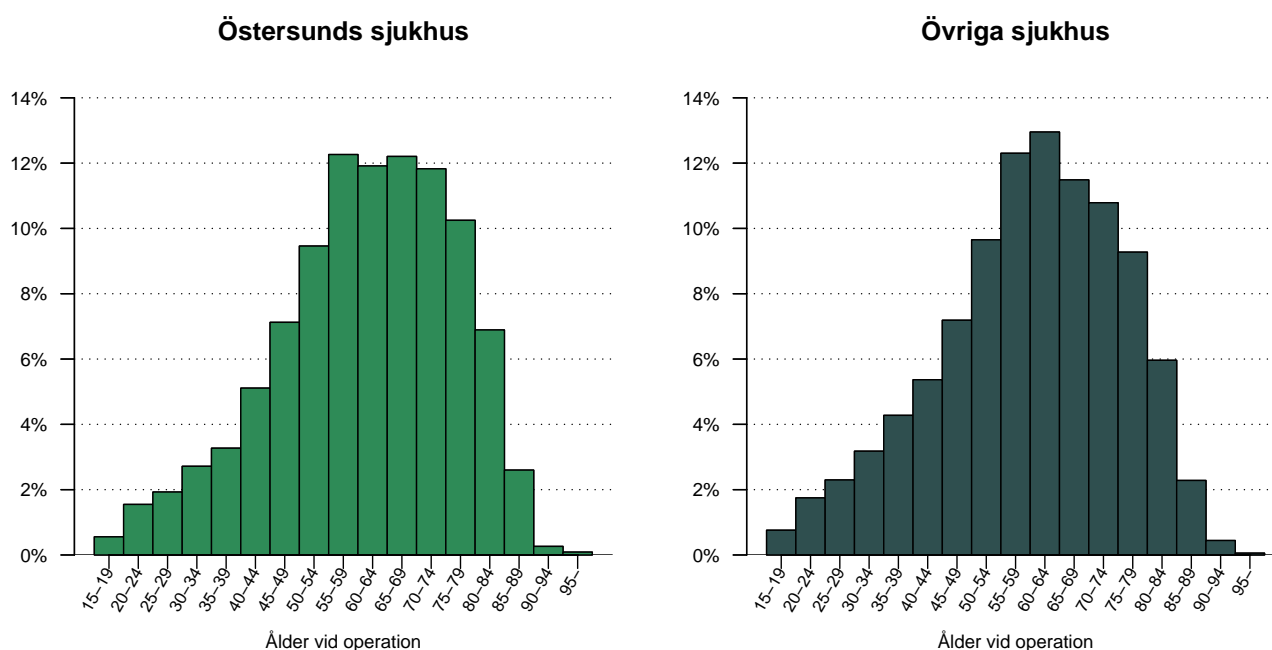


Figur 2: Väntetid (i månader) mellan remiss och bräckoperation för Östersunds sjukhus och Övriga sjukhus, de senaste fem åren, uppdelat på män respektive kvinnor.

Tabell 2: Väntetid (i månader) mellan remiss och bräckoperation för Östersunds sjukhus och Övriga sjukhus, de senaste fem åren, uppdelat på män respektive kvinnor

	2004	2005	2006	2007	2008	Totalt
Östersund						
Män	3.4	5.3	5.7	5.9	6.2	5.3
Kvinnor	2.8	3.1	2.8	4.3	4.6	3.5
Totalt	3.3	5.2	5.4	5.8	6.2	5.3
Övriga sjh						
Män	4.0	3.0	3.1	3.0	3.1	3.2
Kvinnor	4.3	3.1	3.0	2.8	2.7	3.0
Totalt	4.1	3.0	3.1	2.9	3.1	3.2

Operationsålder, män opererade 1995 - 2008?

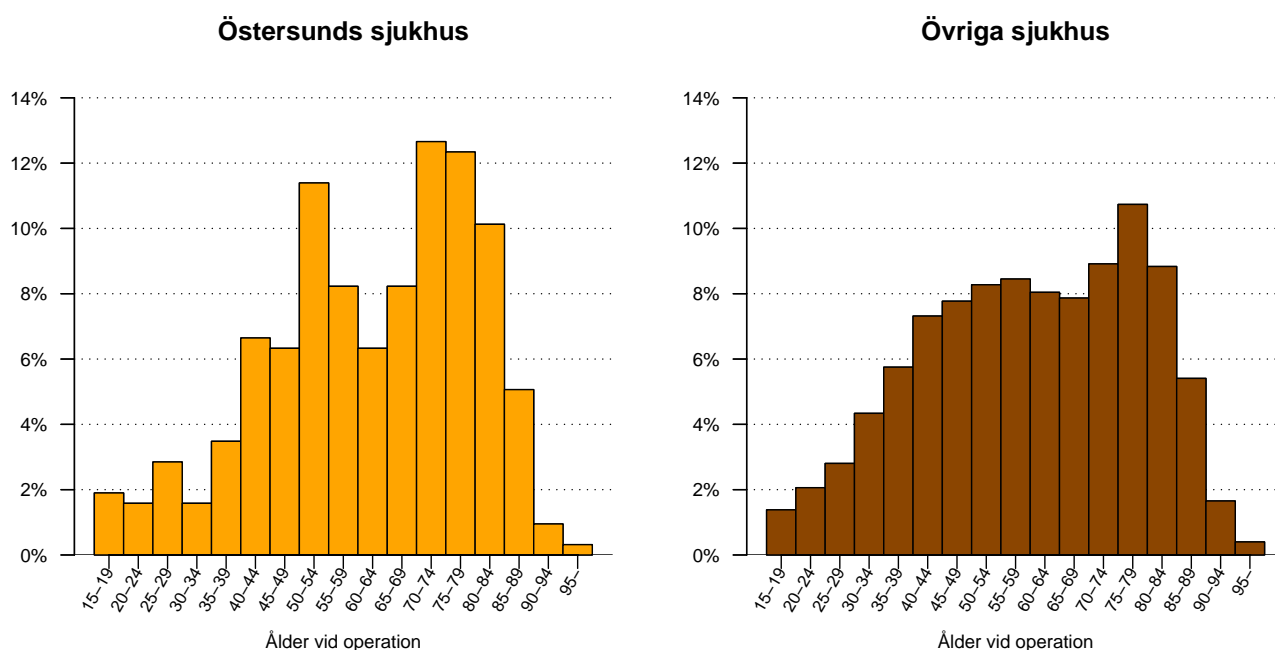


Figur 3: Åldersfördelning för män opererade under perioden 1995 - 2008, vid Östersunds sjukhus respektive Övriga sjukhus.

Tabell 3: Åldersfördelning för män opererade under de senaste tio åren vid Östersunds sjukhus respektive Övriga sjukhus

Ålder	1998	1999	2000	2001	2002	2003	2004	2005	2006	2007	2008	Totalt
Östersund												
medel	60.0	59.1	59.4	59.8	61.9	63.3	62.4	63.1	61.0	62.7	60.3	61.3
median	62	61	59	60	62	65	63	65	64	63	62	62
Övriga sjh												
medel	59.5	59.7	59.4	59.1	59.1	59.6	60.0	60.2	60.3	60.3	60.7	59.9
median	61	61	60	60	60	61	61	62	62	62	62	61

Operationsålder, kvinnor opererade 1995 - 2008?

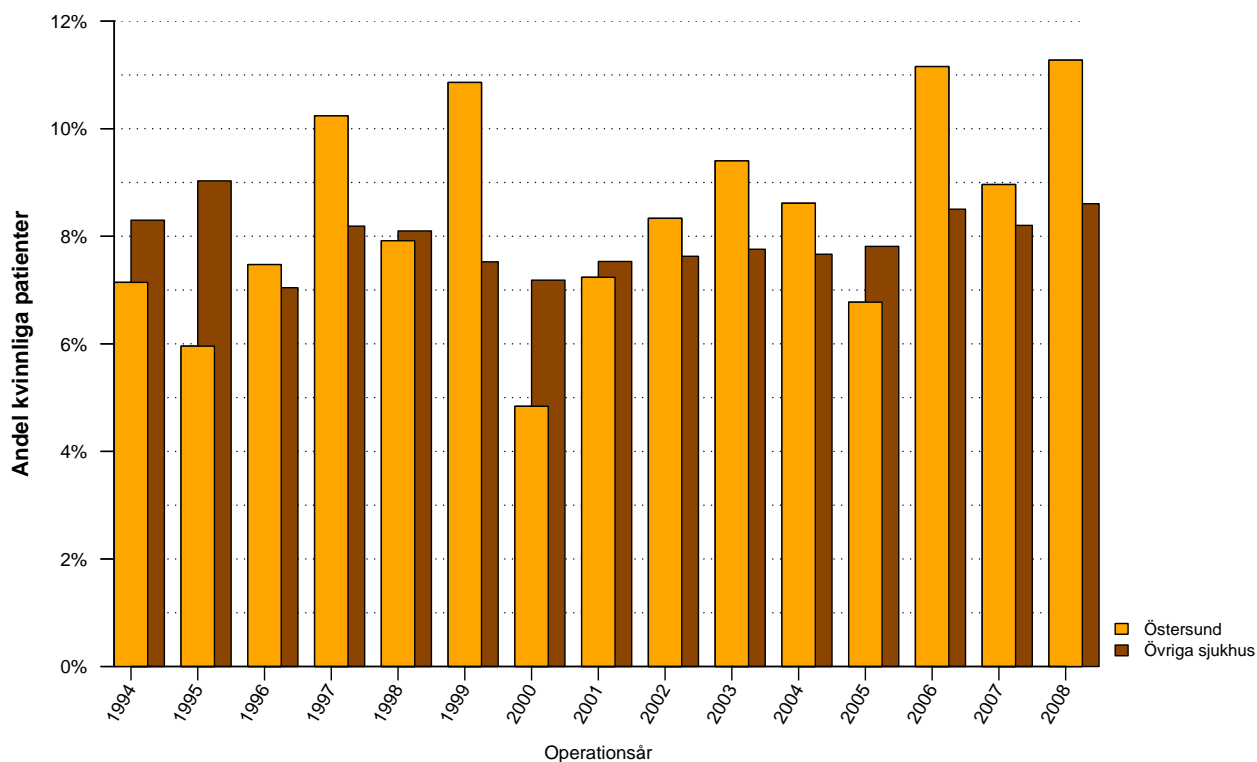


Figur 4: Åldersfördelning för kvinnor opererade under perioden 1995 - 2008, vid Östersunds sjukhus respektive Övriga sjukhus.

Tabell 4: Åldersfördelning för kvinnor opererade under de senaste tio åren vid Östersunds sjukhus respektive Övriga sjukhus

Ålder	1998	1999	2000	2001	2002	2003	2004	2005	2006	2007	2008	Totalt
Östersund												
medel	54.3	63.5	57.3	59.0	66.7	59.3	66.2	62.2	65.6	57.7	66.4	62.1
median	50	69	56	57	71	59	68	65	70	66	72	64
Övriga												
medel	59.8	60.3	60.5	59.5	60.0	59.3	60.2	60.0	60.4	60.2	61.0	60.1
median	60	61	60	59	61	60	61	61	62	62	63	61

Andel bräckoperationer som utförts på kvinnor



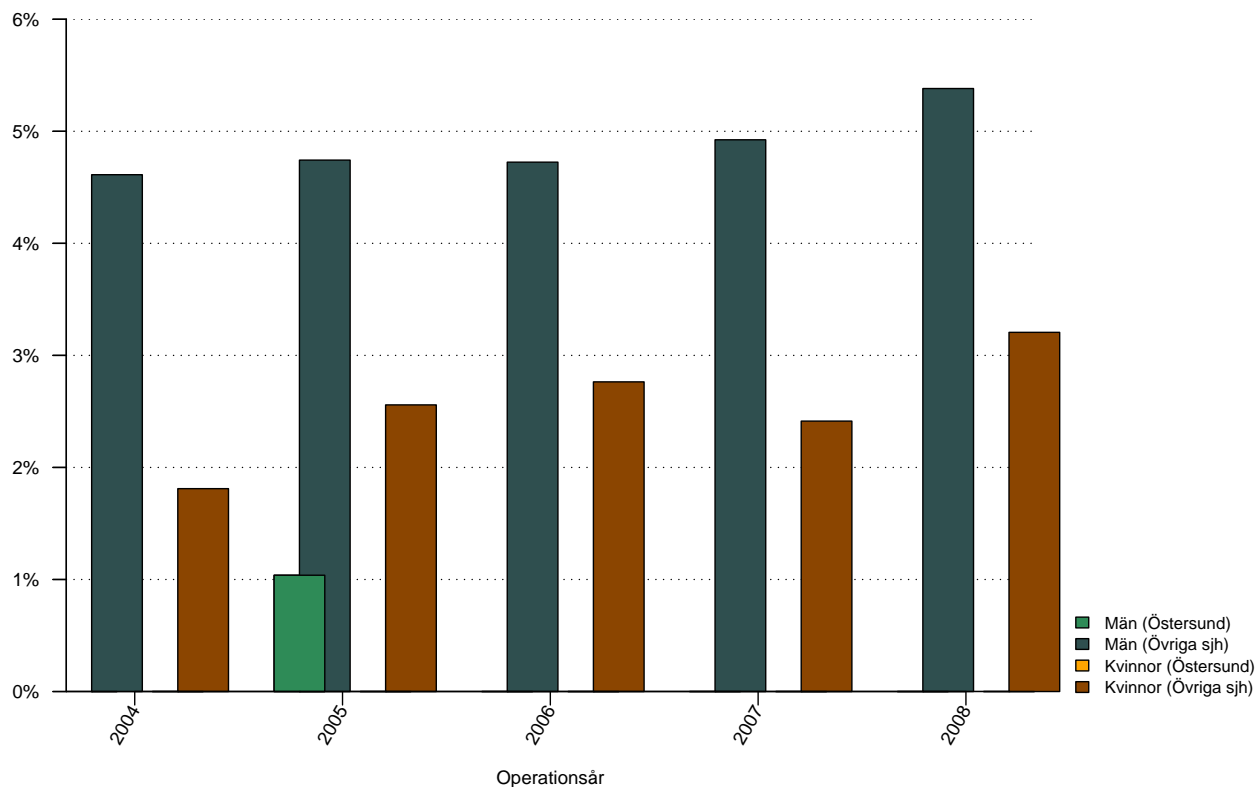
Figur 5: Andelen kvinnliga patienter 1994 - 2008 vid Östersunds sjukhus respektive Övriga sjukhus.

Tabell 5: Andelen kvinnliga patienter 1994 - 2008 vid Östersunds sjukhus respektive Övriga sjukhus

	1994	1995	1996	1997	1998	1999	2000	2001	2002	2003	2004
Östersund	7%	6%	7%	10%	8%	11%	5%	7%	8%	9%	9%
Övriga sjukhus	8%	9%	7%	8%	8%	8%	7%	8%	8%	8%	8%

	2005	2006	2007	2008	Totalt
Östersund	7%	11%	9%	11%	8%
Övriga sjukhus	8%	9%	8%	9%	8%

Andel bilaterala bräckoperationer

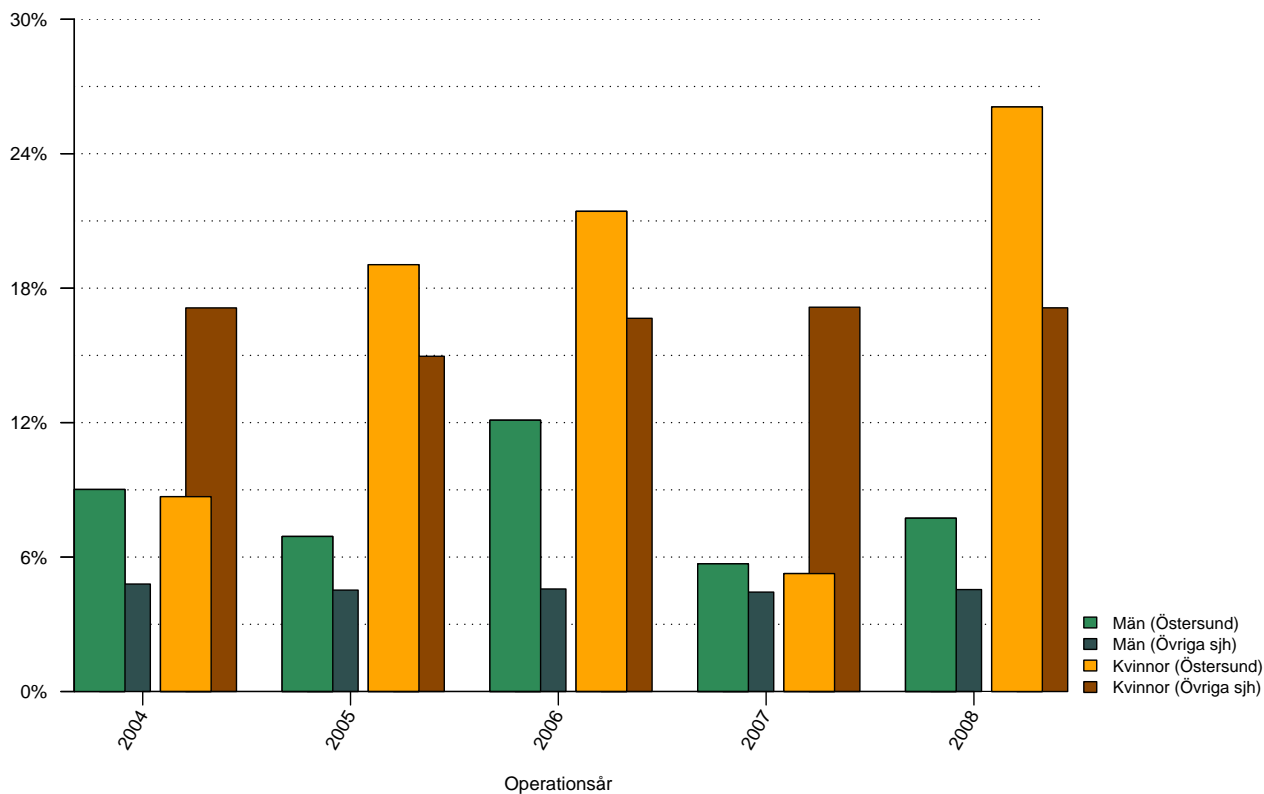


Figur 6: Andelen bilaterala bräckoperationer de senaste fem åren vid Östersunds sjukhus respektive Övriga sjukhus, uppdelat på kön.

Tabell 6: Andelen bilaterala bräckoperationer de senaste fem åren vid Östersunds sjukhus respektive Övriga sjukhus, uppdelat på kön

	2004	2005	2006	2007	2008	Totalt
Östersund						
Män	0%	1%	0%	0%	0%	0%
Kvinnor	0%	0%	0%	0%	0%	0%
Totalt	0%	1%	0%	0%	0%	0%
Övriga sjukhus						
Män	5%	5%	5%	5%	5%	5%
Kvinnor	2%	3%	3%	2%	3%	3%
Totalt	4%	5%	5%	5%	5%	5%

Andel akutopererade bräck



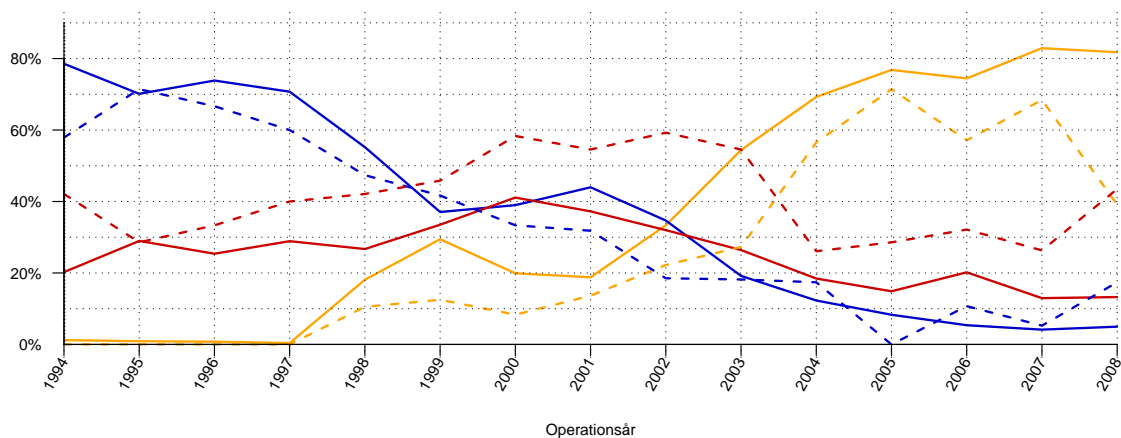
Figur 7: Andelen akutopererade bräck de senaste fem åren vid Östersunds sjukhus respektive Övriga sjukhus, uppdelat på kön.

Tabell 7: Andelen akutopererade bräck de senaste fem åren vid Östersunds sjukhus respektive Övriga sjukhus, uppdelat på kön

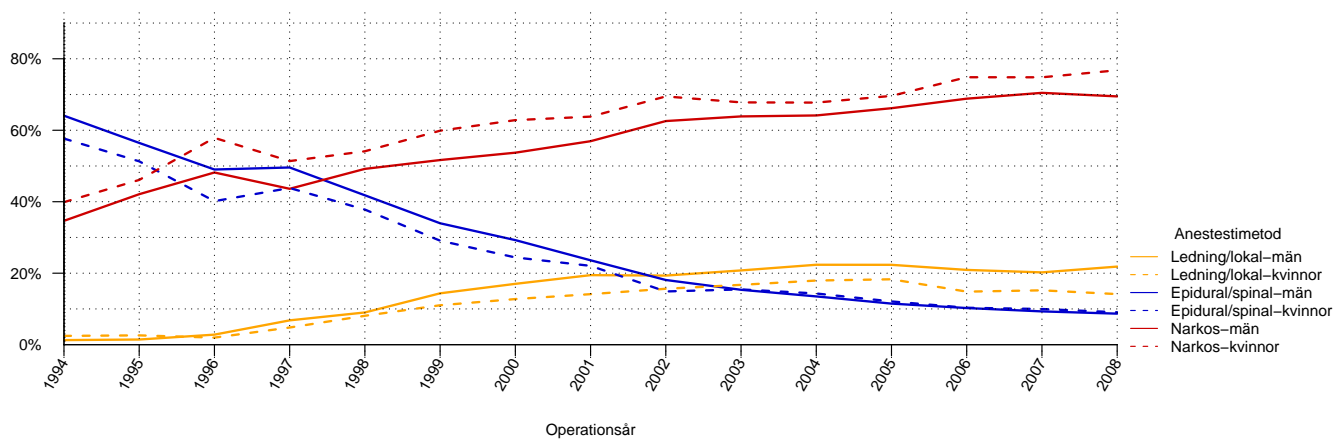
	2004	2005	2006	2007	2008	Totalt
Östersund						
Män	9%	7%	12%	6%	8%	8%
Kvinnor	9%	19%	21%	5%	26%	17%
Totalt	9%	8%	13%	6%	10%	9%
Övriga sjukhus						
Män	5%	5%	5%	4%	5%	5%
Kvinnor	17%	15%	17%	17%	17%	17%
Totalt	6%	5%	6%	5%	6%	6%

Anestesimetod använd vid operationstillfället

Östersunds sjukhus



Övriga sjukhus



Figur 8: Anestesimetod vid bräckoperation under perioden 1994 - 2008 för män respektive kvinnor.

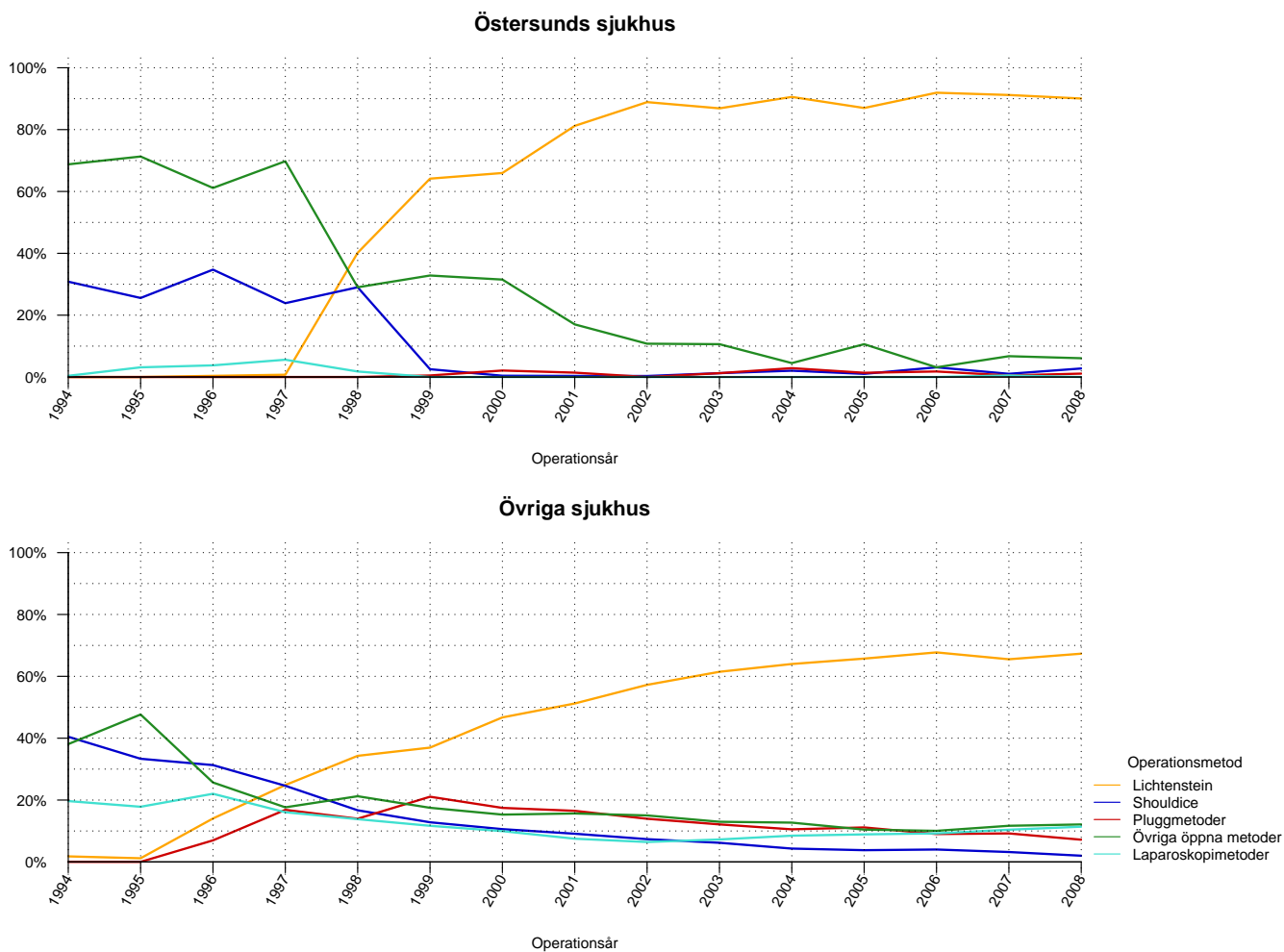
Tabell 8: Anestesimetod vid bräckoperation under perioden 1994 - 2008 för män vid Östersunds sjukhus och Övriga sjukhus

Män	1994	1995	1996	1997	1998	1999	2000	2001	2002	2003	2004	2005	2006	2007	2008	Total
Östersunds sjukhus																
Lednings/lokal	1%	1%	1%	0%	18%	29%	20%	19%	33%	54%	69%	77%	74%	83%	82%	37%
Epidural/spinal	79%	70%	74%	71%	55%	37%	39%	44%	35%	19%	12%	8%	5%	4%	5%	38%
Narkos	20%	29%	25%	29%	27%	34%	41%	37%	32%	26%	18%	15%	20%	13%	13%	26%
Övriga sjukhus																
Lednings/lokal	1%	1%	3%	7%	9%	14%	17%	19%	19%	21%	22%	22%	21%	20%	22%	18%
Epidural/spinal	64%	56%	49%	50%	42%	34%	29%	24%	18%	15%	14%	11%	10%	9%	9%	20%
Narkos	35%	42%	48%	44%	49%	52%	54%	57%	63%	64%	64%	66%	69%	70%	69%	61%

Tabell 9: Anestesimetod vid bräckoperation under perioden 1994 - 2008 för kvinnor vid Östersunds sjukhus och Övriga sjukhus

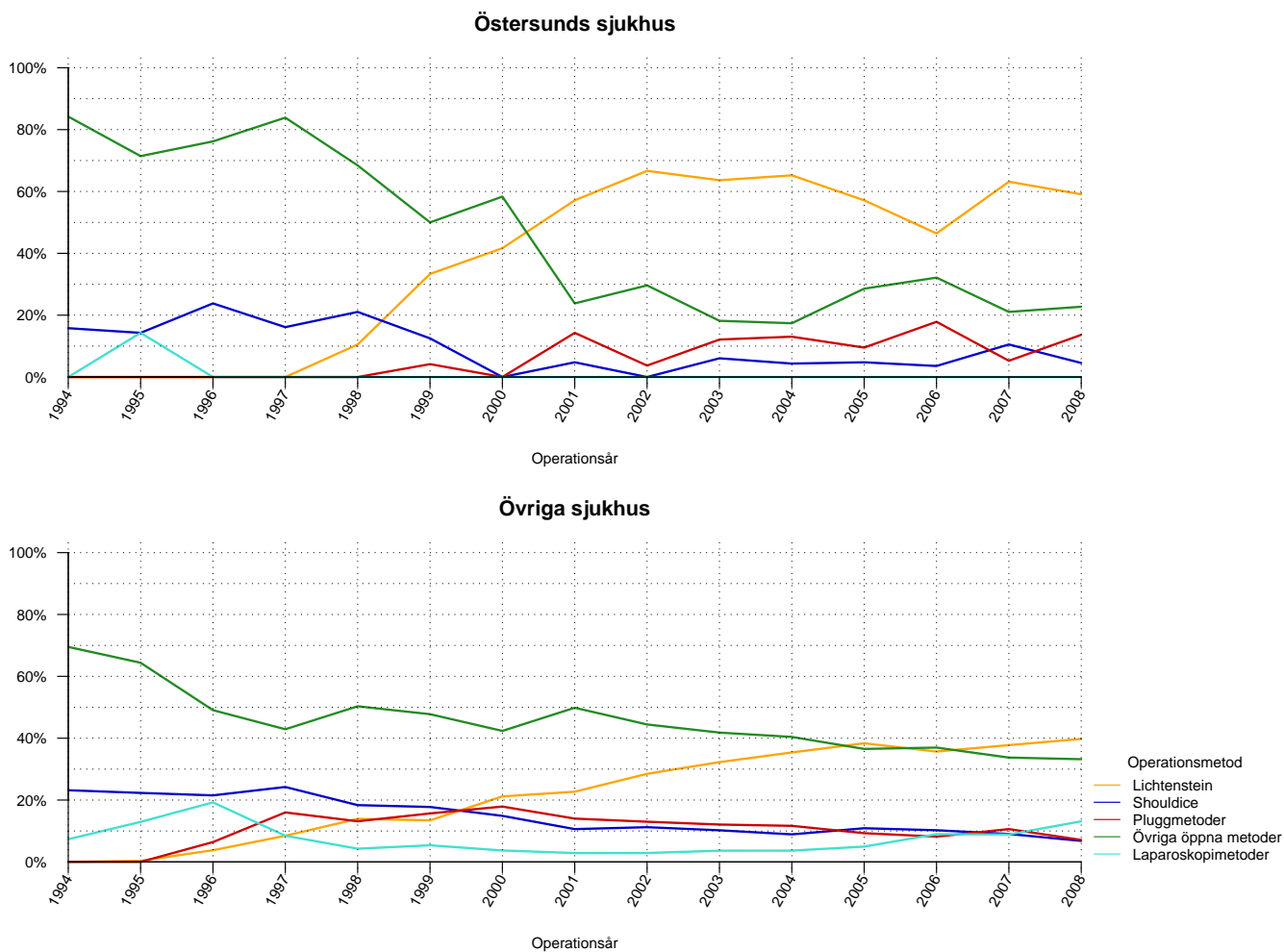
Kvinnor	1994	1995	1996	1997	1998	1999	2000	2001	2002	2003	2004	2005	2006	2007	2008	Total
Östersunds sjukhus																
Lednings/lokal	0%	0%	0%	0%	11%	12%	8%	14%	22%	27%	57%	71%	57%	68%	39%	27%
Epidural/spinal	58%	71%	67%	60%	47%	42%	33%	32%	19%	18%	17%	0%	11%	5%	17%	32%
Narkos	42%	29%	33%	40%	42%	46%	58%	55%	59%	55%	26%	29%	32%	26%	43%	41%
Övriga sjukhus																
Lednings/lokal	2%	3%	2%	5%	8%	11%	13%	14%	16%	17%	18%	18%	15%	15%	14%	14%
Epidural/spinal	58%	51%	40%	44%	38%	29%	24%	22%	15%	15%	14%	12%	10%	10%	9%	19%
Narkos	40%	46%	58%	51%	54%	60%	63%	64%	69%	68%	68%	70%	75%	75%	77%	67%

Operationsmetod vid operation av bråcket - män



Figur 9: Operationsmetod använd vid bråckoperation av män vid Östersunds sjukhus och Övriga sjukhus.

Operationsmetod vid operation av bråcket - kvinnor



Figur 10: Operationsmetod använd vid bråckoperation av kvinnor vid Östersunds sjukhus och Övriga sjukhus.

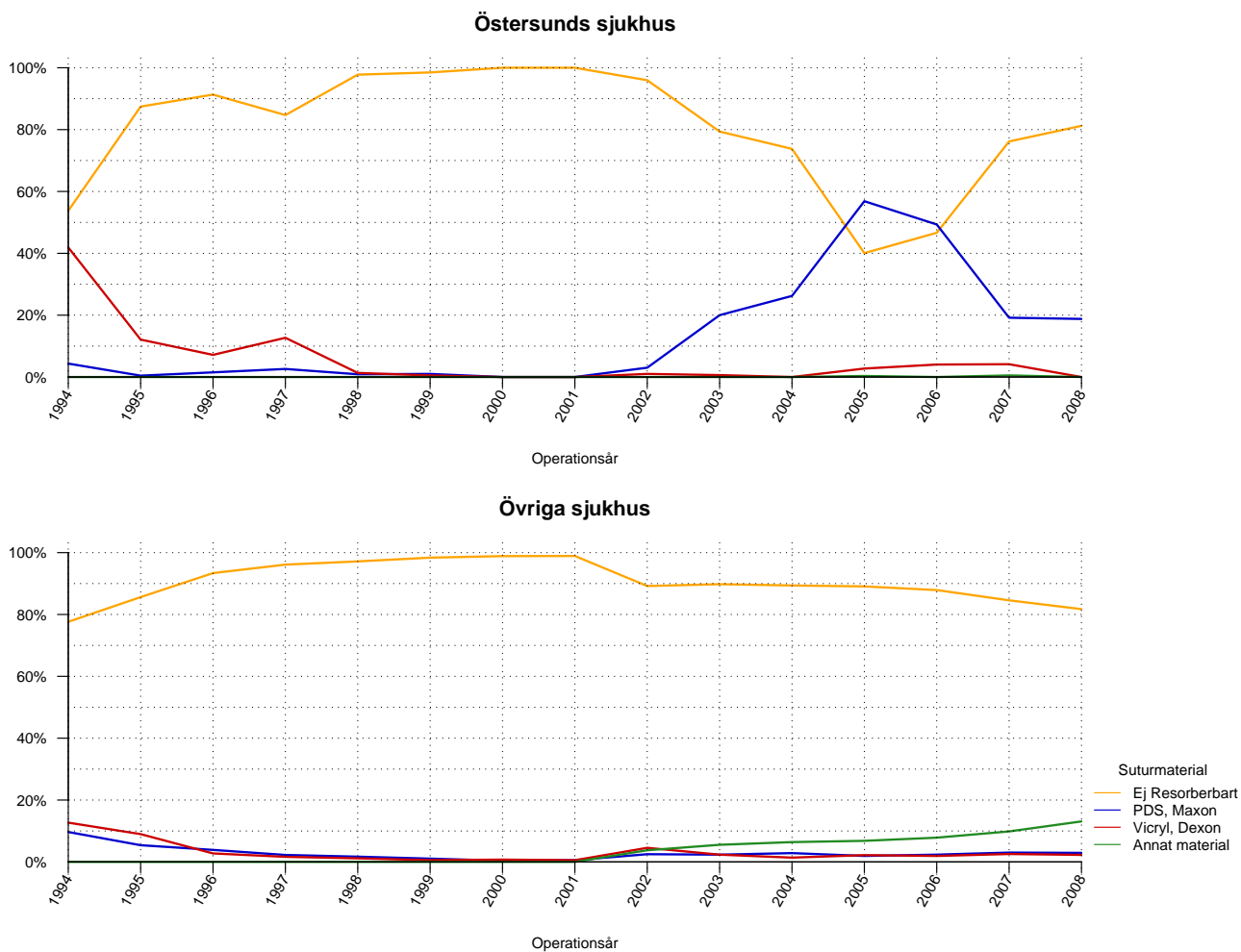
Tabell 10: Operationsmetod använd vid bräckoperation av män vid Östersunds sjukhus och Övriga sjukhus

Män	1994	1995	1996	1997	1998	1999	2000	2001	2002	2003	2004	2005	2006	2007	2008	Totalt
Östersunds sjukhus																
Lichtenstein	0%	0%	0%	1%	40%	64%	66%	81%	89%	87%	91%	87%	92%	91%	90%	59%
Shouldice	31%	26%	35%	24%	29%	3%	0%	0%	0%	1%	2%	1%	3%	1%	3%	11%
Pluggmetoder	0%	0%	0%	0%	0%	1%	2%	1%	0%	1%	3%	1%	2%	1%	1%	1%
Övriga öppna metoder	69%	71%	61%	70%	29%	33%	32%	17%	11%	11%	5%	11%	3%	7%	6%	29%
Laparoskopimetoder	0%	3%	4%	6%	2%	0%	0%	0%	0%	0%	0%	0%	0%	1%	0%	1%
Övriga sjukhus																
Lichtenstein	2%	1%	14%	25%	34%	37%	47%	51%	57%	61%	64%	66%	68%	66%	67%	55%
Shouldice	40%	33%	31%	25%	17%	13%	11%	9%	7%	6%	4%	4%	4%	3%	2%	8%
Pluggmetoder	0%	0%	7%	17%	14%	21%	17%	17%	14%	12%	11%	11%	9%	9%	7%	12%
Övriga öppna metoder	38%	48%	26%	18%	21%	17%	15%	16%	15%	13%	13%	10%	10%	12%	12%	15%
Laparoskopimetoder	20%	18%	22%	16%	14%	12%	10%	7%	6%	7%	8%	9%	9%	10%	11%	10%

Tabell 11: Operationsmetod använd vid bräckoperation av kvinnor vid Östersunds sjukhus och Övriga sjukhus

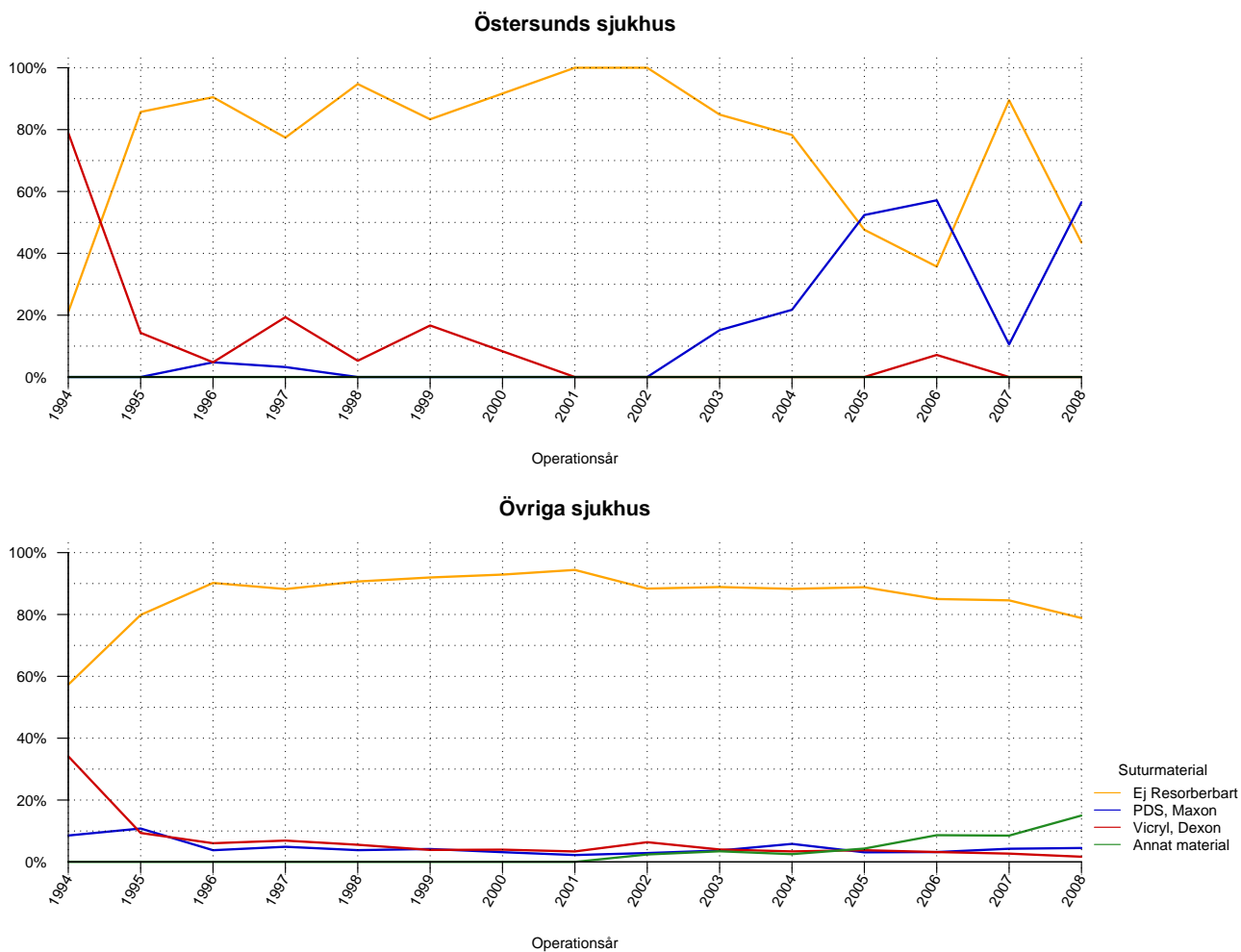
Kvinnor	1994	1995	1996	1997	1998	1999	2000	2001	2002	2003	2004	2005	2006	2007	2008	Totalt
Östersunds sjukhus																
Lichtenstein	0%	0%	0%	0%	11%	33%	42%	57%	67%	64%	65%	57%	46%	63%	59%	39%
Shouldice	16%	14%	24%	16%	21%	12%	0%	5%	0%	6%	4%	5%	4%	11%	5%	9%
Pluggmetoder	0%	0%	0%	0%	0%	4%	0%	14%	4%	12%	13%	10%	18%	5%	14%	7%
Övriga öppna metoder	84%	71%	76%	84%	68%	50%	58%	24%	30%	18%	17%	29%	32%	21%	23%	44%
Laparoskopimetoder	0%	14%	0%	0%	0%	0%	0%	0%	0%	0%	0%	0%	0%	0%	0%	1%
Övriga sjukhus																
Lichtenstein	0%	0%	4%	8%	14%	13%	21%	23%	28%	32%	35%	38%	36%	38%	40%	29%
Shouldice	23%	22%	22%	24%	18%	18%	15%	11%	11%	10%	9%	11%	10%	9%	7%	12%
Pluggmetoder	0%	0%	6%	16%	13%	16%	18%	14%	13%	12%	12%	9%	8%	11%	7%	11%
Övriga öppna metoder	70%	64%	49%	43%	50%	48%	42%	50%	44%	42%	40%	37%	37%	34%	33%	42%
Laparoskopimetoder	7%	13%	19%	8%	4%	5%	4%	3%	3%	4%	4%	5%	9%	9%	13%	7%

Huvudsakligt suturmaterial vid operation av bråcket - män



Figur 11: Huvudsakligt suturmaterial använt vid bråckoperation av män vid Östersunds sjukhus och Övriga sjukhus.

Huvudsakligt suturmaterial vid operation av bråcket - kvinnor



Figur 12: Huvudsakligt suturmaterial använt vid bråckoperation av kvinnor vid Östersunds sjukhus och Övriga sjukhus.

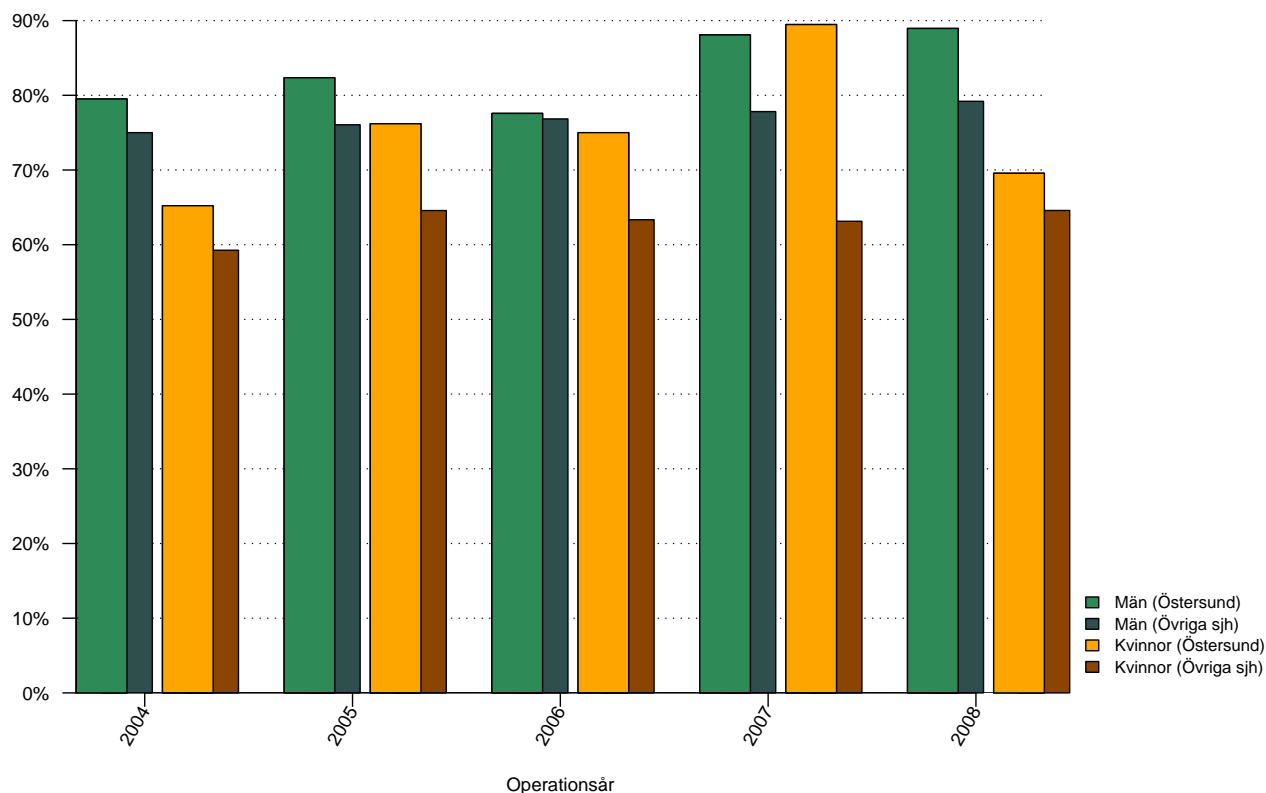
Tabell 12: Huvudsakligt suturmaterial använt vid bräckoperation av män vid Östersunds sjukhus och Övriga sjukhus

Män	1994	1995	1996	1997	1998	1999	2000	2001	2002	2003	2004	2005	2006	2007	2008	Totalt
Östersunds sjukhus																
Ej resorberbart	54%	87%	91%	85%	98%	98%	100%	100%	96%	79%	74%	40%	47%	76%	81%	80%
PDS, Maxon	4%	0%	2%	3%	1%	1%	0%	0%	3%	20%	26%	57%	49%	19%	19%	14%
Vicryl, Dexon	42%	12%	7%	13%	1%	1%	0%	0%	1%	1%	0%	3%	4%	4%	0%	6%
Annat material	0%	0%	0%	0%	0%	0%	0%	0%	0%	0%	0%	0%	0%	1%	0%	0%
Övriga sjukhus																
Ej resorberbart	78%	86%	93%	96%	97%	98%	99%	99%	89%	90%	89%	89%	88%	85%	82%	90%
PDS, Maxon	10%	5%	4%	2%	2%	1%	0%	1%	2%	2%	3%	2%	2%	3%	3%	2%
Vicryl, Dexon	13%	9%	3%	2%	1%	1%	1%	1%	5%	2%	1%	2%	2%	3%	2%	2%
Annat material	0%	0%	0%	0%	0%	0%	0%	0%	4%	6%	6%	7%	8%	10%	13%	5%

Tabell 13: Huvudsakligt suturmaterial använt vid bräckoperation av kvinnor vid Östersunds sjukhus och Övriga sjukhus

Kvinnor	1994	1995	1996	1997	1998	1999	2000	2001	2002	2003	2004	2005	2006	2007	2008	Totalt
Östersunds sjukhus																
Ej resorberbart	21%	86%	90%	77%	95%	83%	92%	100%	100%	85%	78%	48%	36%	89%	43%	74%
PDS, Maxon	0%	0%	5%	3%	0%	0%	0%	0%	0%	15%	22%	52%	57%	11%	57%	16%
Vicryl, Dexon	79%	14%	5%	19%	5%	17%	8%	0%	0%	0%	0%	0%	7%	0%	0%	10%
Annat material	0%	0%	0%	0%	0%	0%	0%	0%	0%	0%	0%	0%	0%	0%	0%	0%
Övriga sjukhus																
Ej resorberbart	57%	80%	90%	88%	91%	92%	93%	94%	88%	89%	88%	89%	85%	85%	79%	87%
PDS, Maxon	9%	11%	4%	5%	4%	4%	3%	2%	3%	4%	6%	3%	3%	4%	4%	4%
Vicryl, Dexon	34%	9%	6%	7%	6%	4%	4%	3%	6%	4%	3%	4%	3%	3%	2%	4%
Annat material	0%	0%	0%	0%	0%	0%	0%	0%	2%	3%	3%	4%	9%	9%	15%	4%

Andel operationstillfällen utförda i dagkirurgi

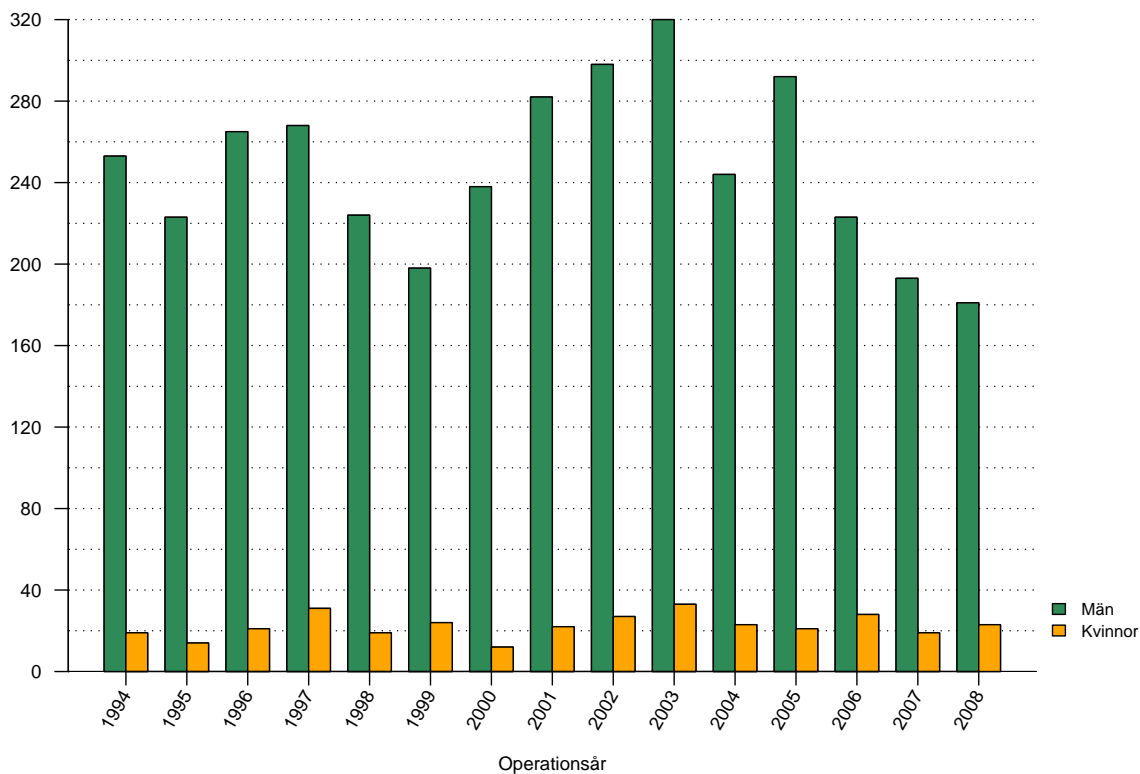


Figur 13: Andelen operationstillfällen i dagkirurgi, de senaste fem åren, vid Östersunds sjukhus och Övriga sjukhus, för män respektive kvinnor.

Tabell 14: Andelen operationstillfällen i dagkirurgi, de senaste fem åren, vid Östersunds sjukhus och Övriga sjukhus, för män respektive kvinnor

	2004	2005	2006	2007	2008	Totalt
Östersund						
Män	80%	82%	78%	88%	89%	83%
Kvinnor	65%	76%	75%	89%	70%	75%
Totalt	78%	82%	77%	88%	87%	82%
Övriga sjukhus						
Män	75%	76%	77%	78%	79%	77%
Kvinnor	59%	65%	63%	63%	65%	63%
Totalt	74%	75%	76%	77%	78%	76%

Antal registrerade bräck 1994- 2008



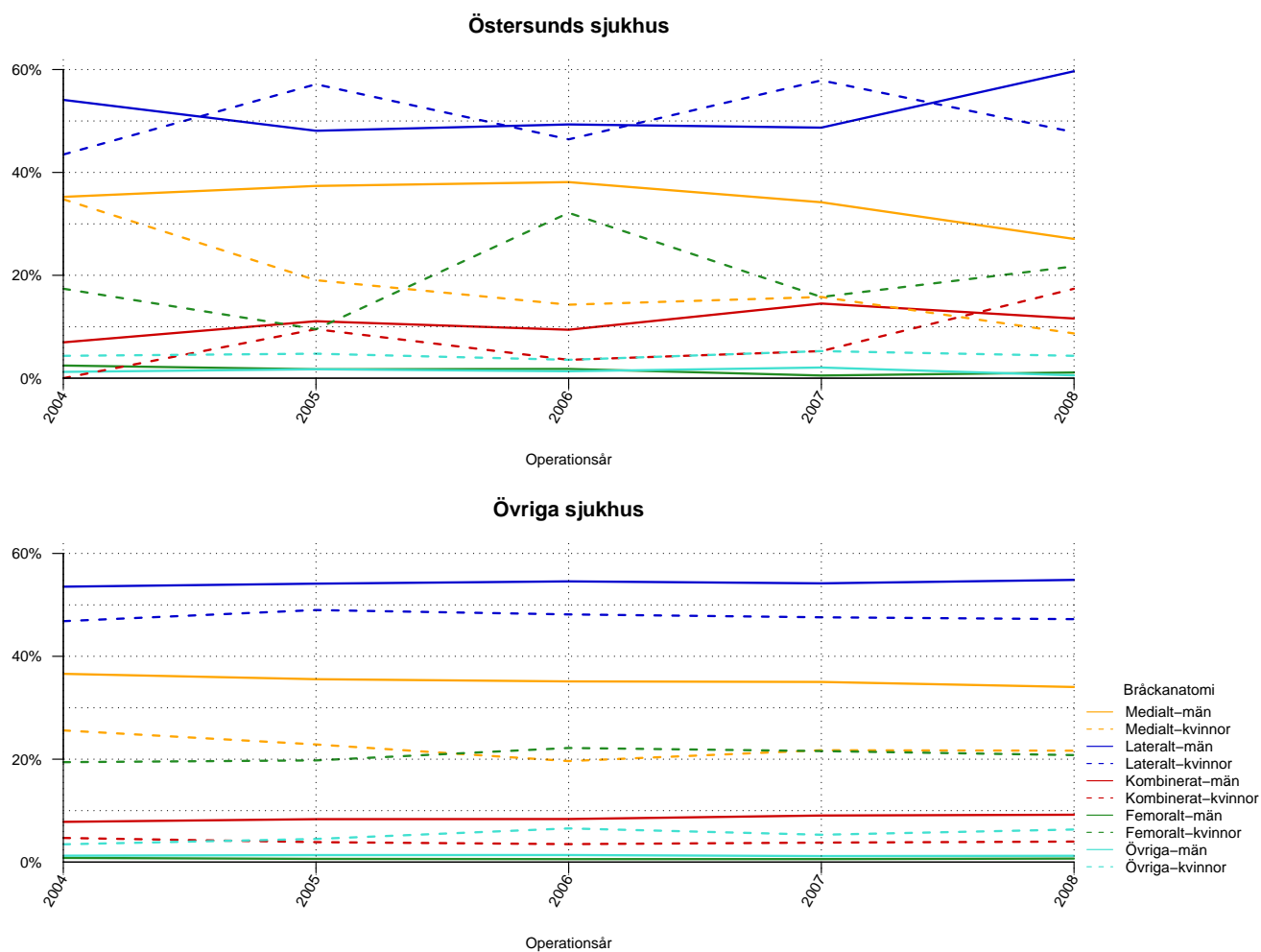
Figur 14: Antal bräck opererade vid Östersunds sjukhus uppdelat på år och kön

Tabell 15: Antal registrerade bräck vid Östersunds sjukhus uppdelat på år och kön

	1994	1995	1996	1997	1998	1999	2000	2001	2002	2003	2004
Män	247	221	260	263	221	197	236	282	297	318	244
Kvinnor	19	14	21	30	19	24	12	22	27	33	23
Totalt	266	235	281	293	240	221	248	304	324	351	267

	2005	2006	2007	2008	Totalt
Män	292	223	193	181	3702
Kvinnor	21	28	19	23	336
Totalt	313	251	212	204	4038

Bräckanatomi vid operation av bråcket



Figur 15: Bräckanatomi för bräck opererade de senaste fem åren vid Östersunds sjukhus och Övriga sjukhus, för män respektive kvinnor.

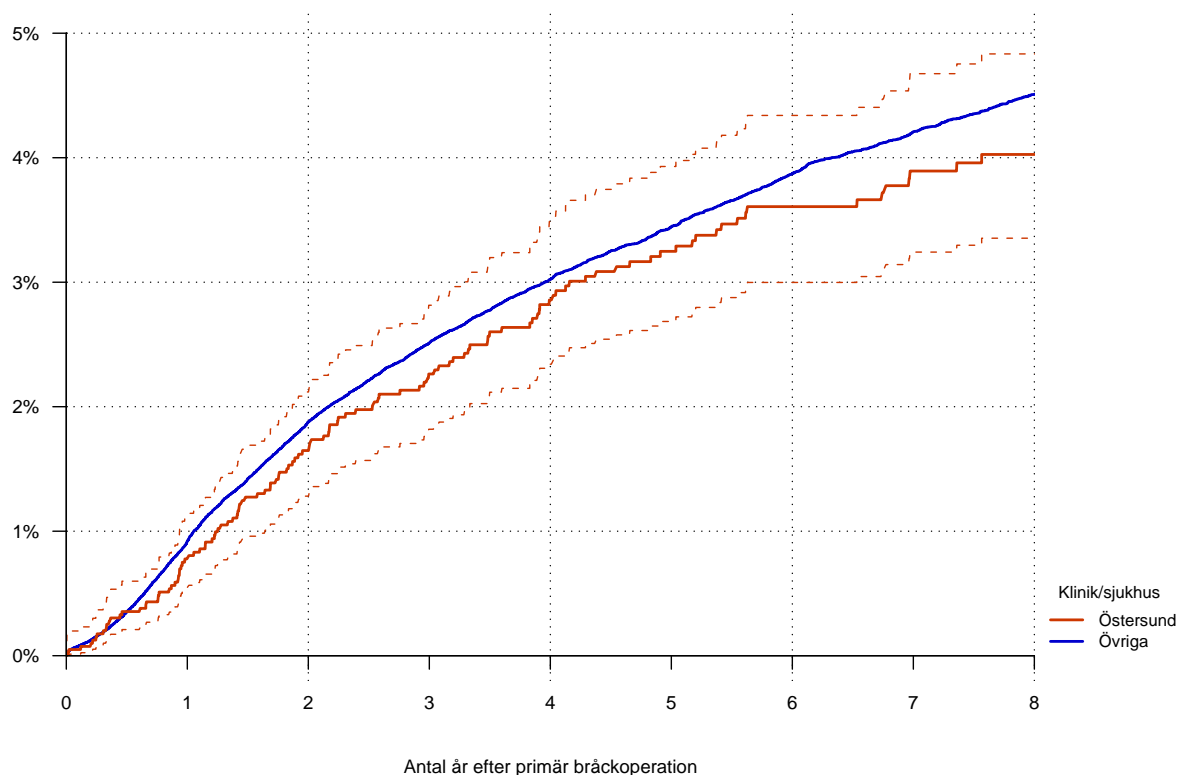
Tabell 16: Bråckanatomier för män bräckopererade de senaste fem åren vid Östersunds sjukhus och Övriga sjukhus

Män	2004	2005	2006	2007	2008	Totalt
Östersunds sjukhus						
Medialt	35%	37%	38%	34%	27%	35%
Lateralt	54%	48%	49%	49%	60%	52%
Kombinerat	7%	11%	9%	15%	12%	11%
Femoralt	2%	2%	2%	1%	1%	2%
Övriga	1%	2%	1%	2%	1%	1%
Övriga sjukhus						
Medialt	37%	36%	35%	35%	34%	35%
Lateralt	54%	54%	55%	54%	55%	54%
Kombinerat	8%	8%	8%	9%	9%	9%
Femoralt	1%	1%	1%	1%	1%	1%
Övriga	1%	1%	1%	1%	1%	1%

Tabell 17: Bråckanatomier för kvinnor bräckopererade de senaste fem åren vid Östersunds sjukhus och Övriga sjukhus

Kvinnor	2004	2005	2006	2007	2008	Totalt
Östersunds sjukhus						
Medialt	35%	19%	14%	16%	9%	18%
Lateralt	43%	57%	46%	58%	48%	50%
Kombinerat	0%	10%	4%	5%	17%	7%
Femoralt	17%	10%	32%	16%	22%	20%
Övriga	4%	5%	4%	5%	4%	4%
Övriga sjukhus						
Medialt	26%	23%	20%	22%	22%	22%
Lateralt	47%	49%	48%	48%	47%	48%
Kombinerat	5%	4%	3%	4%	4%	4%
Femoralt	19%	20%	22%	22%	21%	21%
Övriga	3%	4%	7%	5%	6%	5%

Hur stor är risken för omoperation (recidiv) i förhållande till tiden efter den primära bräckoperationen?



Figur 16: Hur stor är risken för omoperation (recidiv) i förhållande till tiden efter primär bräckoperation för Östersunds sjukhus jämfört med Övriga sjukhus, inklusive 95 % konfidensintervall.¹ Primära operationer utförda mellan åren 1994 och 2008.

Tabell 18: Relativ risk (HR) för omoperation (recidiv) av bräck opererade vid Östersunds sjukhus i förhållande till Övriga sjukhus

	N	Wald	SE	HR	p-värde	95% KI	
						nedre	övre
Övriga sjukhus	166765			1.000			
Östersund	4035	-1.08	0.09	0.906	0.281	0.76	1.08

N =170800. Bräck opererade 1994-2008. Både primär- och recidivbräck. Uppföljningstid begränsad till 8år.

¹Ifall kliniken deltagit i SBR mindre än 3 år saknas beräkning av risk för recidiv med konfidensintervall, istället visas andelen bräck som senare opererats för recidiv för kliniken och övriga sjukhus