

Svenskt Bräckregister

Nationellt kvalitetsregister för bräckkirurgi

**Klinikrapport för Höglandssjukhuset Eksjö
jämfört med Övriga sjukhus**

Bräckoperationer utförda perioden 1998 - 2008

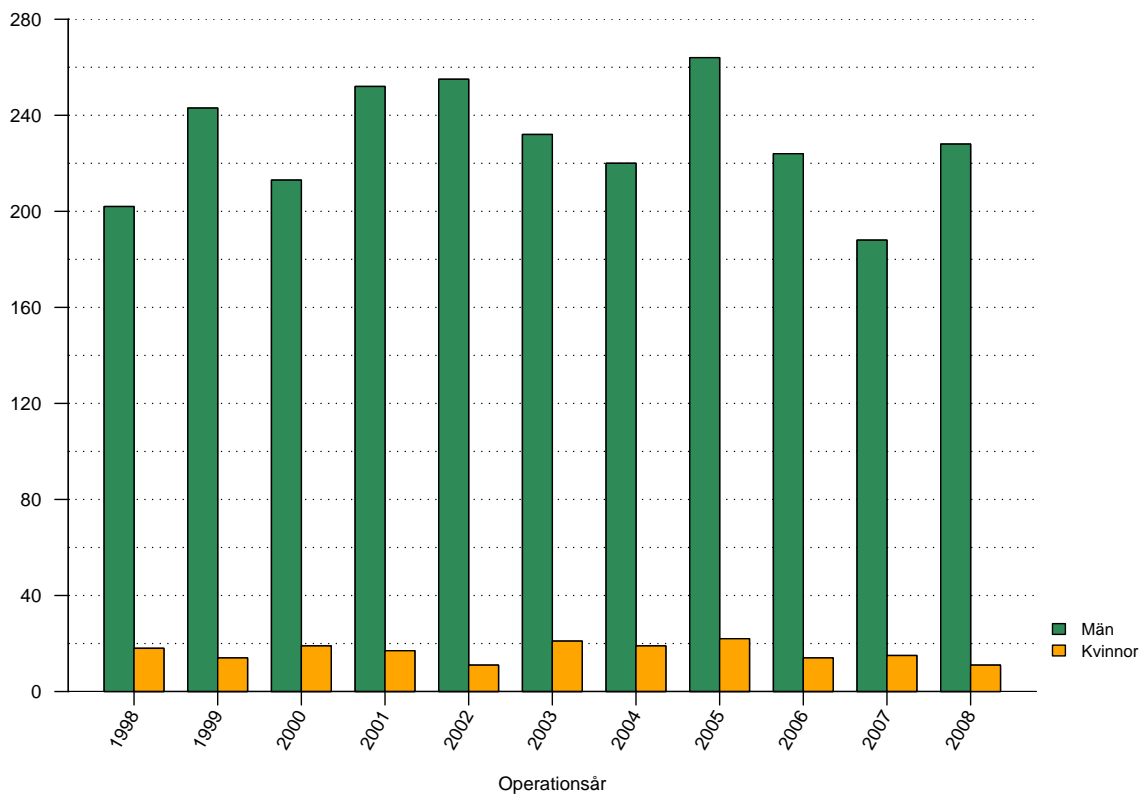
Tabeller

1	Antal registrerade bräckoperationer	2
2	Väntetid mellan remiss och operation	3
3	Genomsnittsålder vid operation män	4
4	Genomsnittsålder vid operation kvinnor	5
5	Andelen kvinnliga patienter	6
6	Andel bilaterala operationer	7
7	Andel akutopererade bräck	8
8	Anestesimetod män	10
9	Anestesimetod kvinnor	10
10	Operationsmetod män	13
11	Operationsmetod kvinnor	13
12	Suturmaterial män	16
13	Suturmaterial kvinnor	16
14	Andel operationstillfällen i dagkirurgi	17
15	Antal registrerade bräck	18
16	Bräckanatomi män	20
17	Bräckanatomi kvinnor	20
18	Risk för omoperation jämfört med övriga sjukhus	21

Figurer

1	Antal registrerade bräckoperationer	2
2	Väntetid mellan remiss och bräckoperation	3
3	Åldersfördelning män	4
4	Åldersfördelning kvinnor	5
5	Andelen kvinnliga patienter	6
6	Andelen bilaterala operationer	7
7	Andelen akutopererade bräck	8
8	Anestesimetod	9
9	Operationsmetod män	11
10	Operationsmetod kvinnor	12
11	Suturmaterial män	14
12	Suturmaterial kvinnor	15
13	Andelen operationstillfällen i dagkirurgi	17
14	Antal registrerade bräck	18
15	Bräckanatomi	19
16	Risk för omoperation	21

Antal registrerade bräckoperationer 1998 - 2008

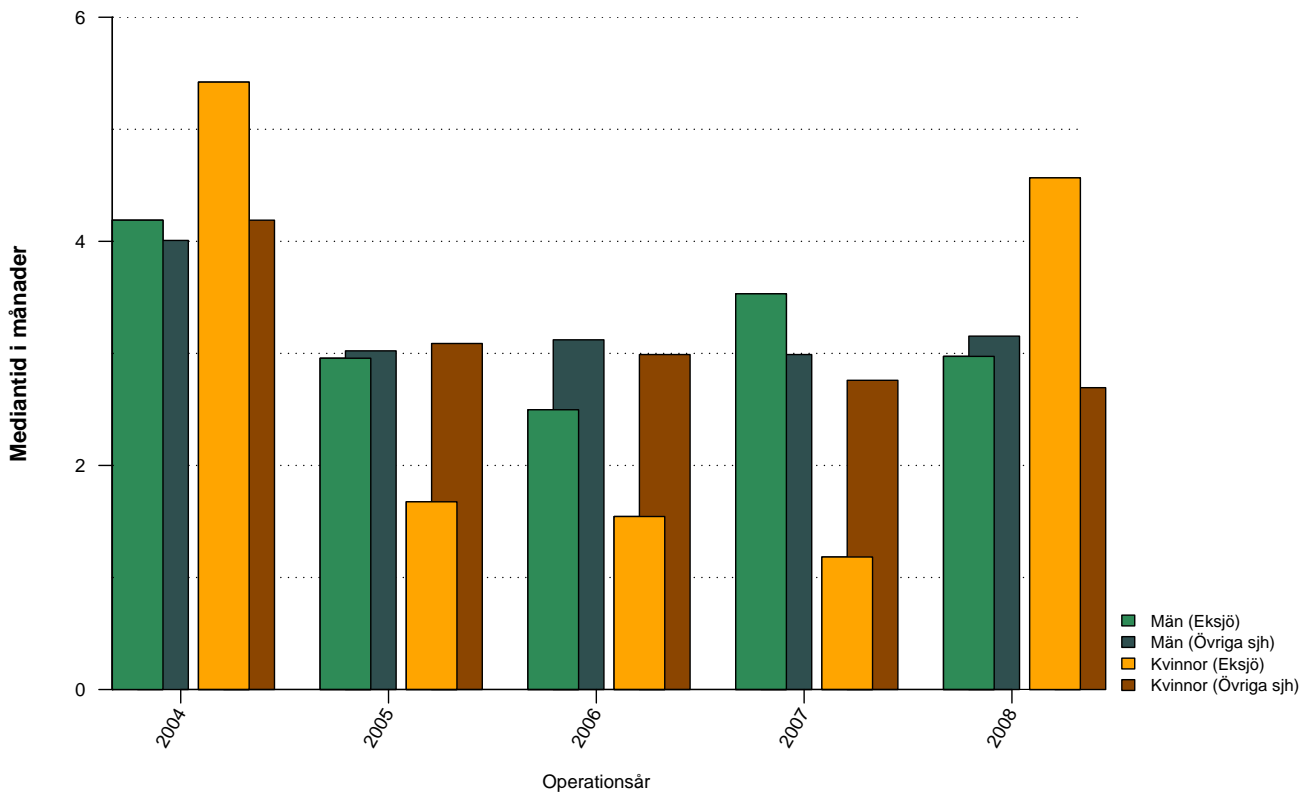


Figur 1: Antal bräckoperationer vid Höglandssjukhuset Eksjö uppdelat på år och kön

Tabell 1: Antal bräckoperationer vid Höglandssjukhuset Eksjö uppdelat på år och kön

	1998	1999	2000	2001	2002	2003	2004	2005	2006	2007	2008	Totalt
Män	202	243	213	252	255	232	220	264	224	188	228	2521
Kvinnor	18	14	19	17	11	21	19	22	14	15	11	181
Totalt	220	257	232	269	266	253	239	286	238	203	239	2702

Väntetid mellan remiss och bräckoperation

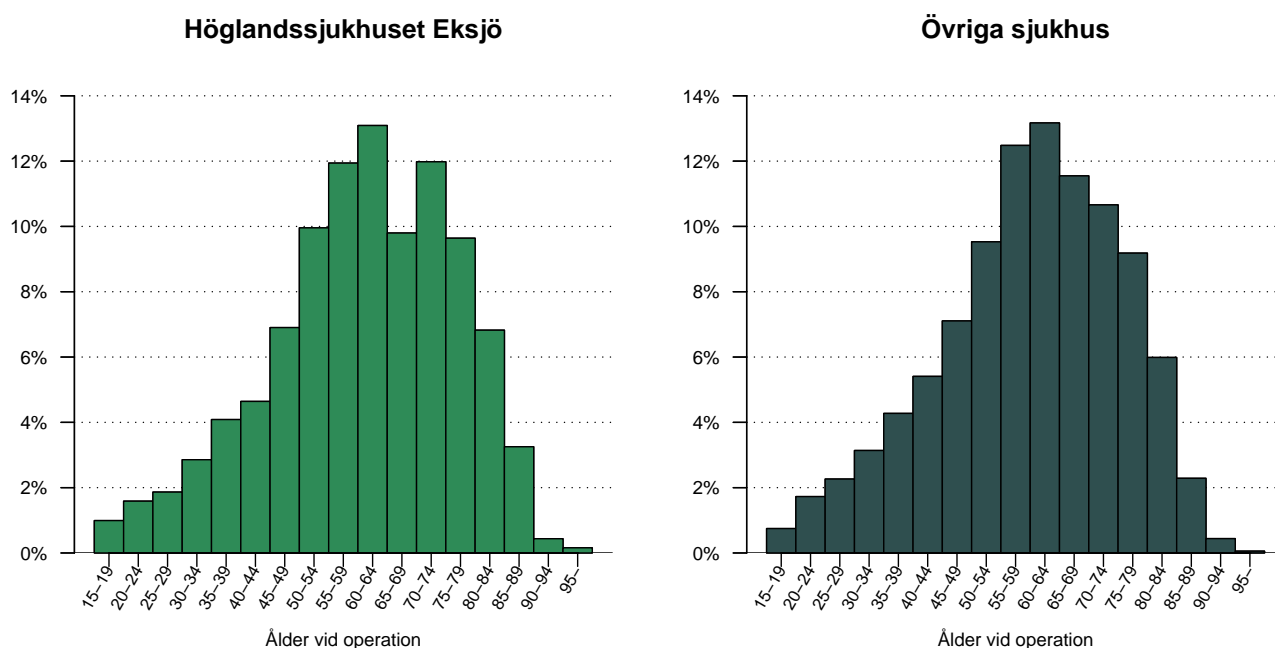


Figur 2: Väntetid (i månader) mellan remiss och bräckoperation för Högländssjukhuset Eksjö och Övriga sjukhus, de senaste fem åren, uppdelat på män respektive kvinnor.

Tabell 2: Väntetid (i månader) mellan remiss och bräckoperation för Högländssjukhuset Eksjö och Övriga sjukhus, de senaste fem åren, uppdelat på män respektive kvinnor

	2004	2005	2006	2007	2008	Totalt
Eksjö						
Män	4.2	3.0	2.5	3.5	3.0	3.0
Kvinnor	5.4	1.7	1.5	1.2	4.6	2.7
Totalt	4.4	2.9	2.5	3.5	3.0	3.0
Övriga sjh						
Män	4.0	3.0	3.1	3.0	3.2	3.2
Kvinnor	4.2	3.1	3.0	2.8	2.7	3.0
Totalt	4.0	3.0	3.1	3.0	3.1	3.2

Operationsålder, män opererade 1998 - 2008?

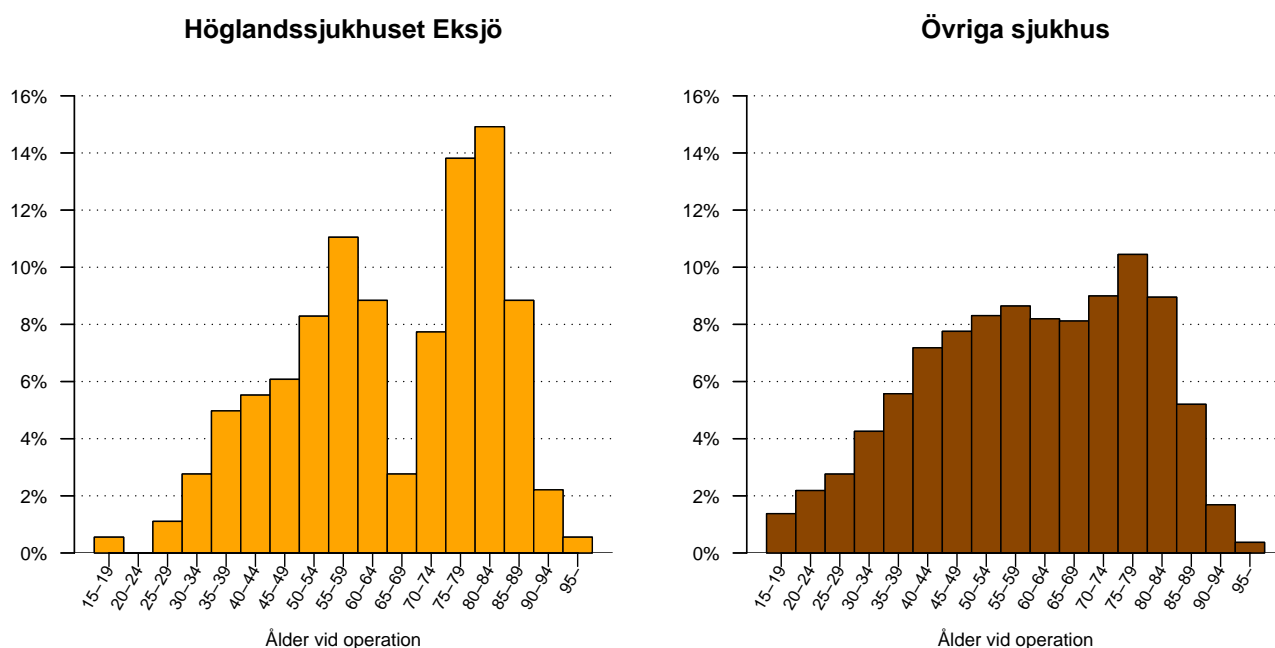


Figur 3: Åldersfördelning för män opererade under perioden 1998 - 2008, vid Höglandssjukhuset Eksjö respektive Övriga sjukhus.

Tabell 3: Åldersfördelning för män opererade under de senaste tio åren vid Höglandssjukhuset Eksjö respektive Övriga sjukhus

Ålder	1998	1999	2000	2001	2002	2003	2004	2005	2006	2007	2008	Totalt
Eksjö												
medel	61.9	63.1	59.3	60.8	60.3	60.8	59.0	61.4	59.4	62.6	60.9	60.9
median	63	64	60	61	62	62	59	62	62	64	62	62
Övriga sjh												
medel	59.5	59.5	59.4	59.1	59.1	59.6	60.0	60.3	60.3	60.4	60.7	59.9
median	60	61	60	60	60	61	61	62	62	62	62	61

Operationsålder, kvinnor opererade 1998 - 2008?

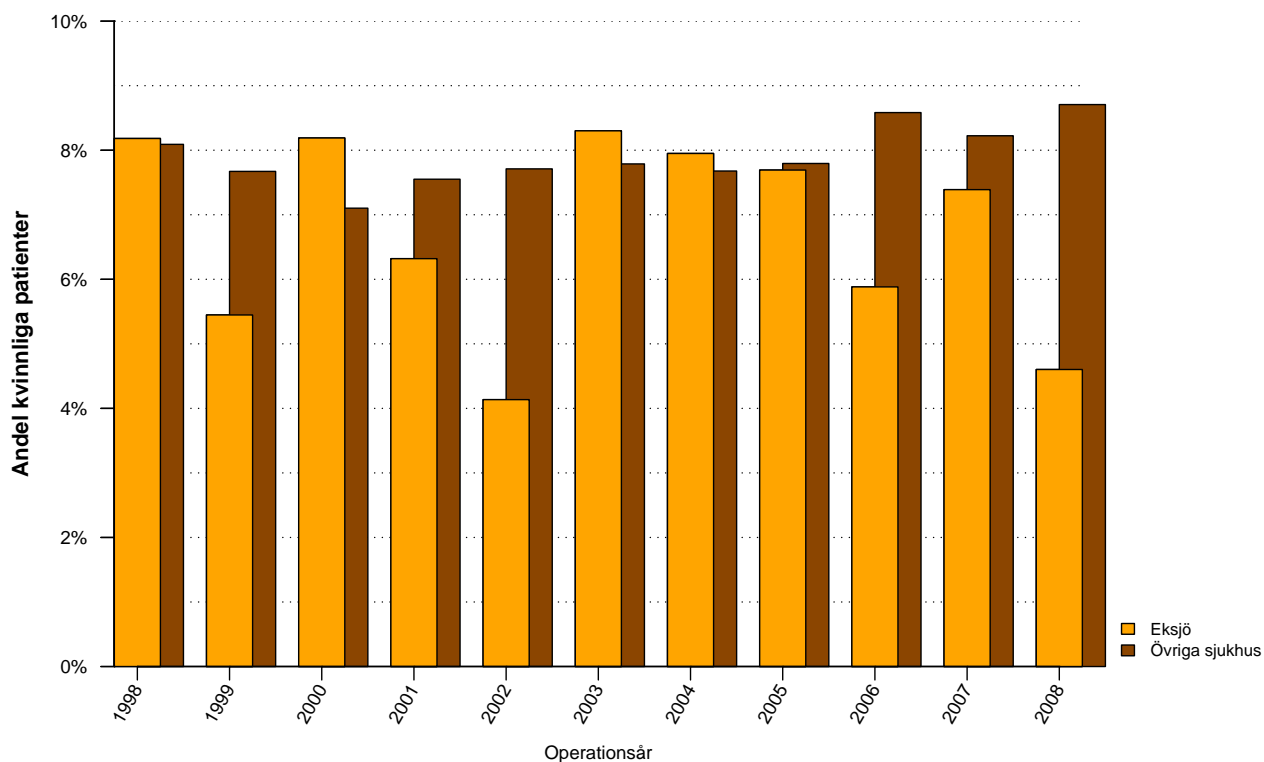


Figur 4: Åldersfördelning för kvinnor opererade under perioden 1998 - 2008, vid Höglandssjukhuset Eksjö respektive Övriga sjukhus.

Tabell 4: Åldersfördelning för kvinnor opererade under de senaste tio åren vid Höglandssjukhuset Eksjö respektive Övriga sjukhus

Ålder	1998	1999	2000	2001	2002	2003	2004	2005	2006	2007	2008	Totalt
Eksjö												
medel	68.3	73.4	60.4	61.8	62.2	66.8	72.3	66.5	66.1	61.8	56.9	65.5
median	70	76	56	62	66	76	81	66	65	62	49	66
Övriga												
medel	59.4	60.1	60.4	59.5	60.2	59.2	60.2	59.9	60.5	60.1	61.2	60.1
median	59	61	60	59	61	60	61	61	62	62	63	61

Andel bräckoperationer som utförts på kvinnor

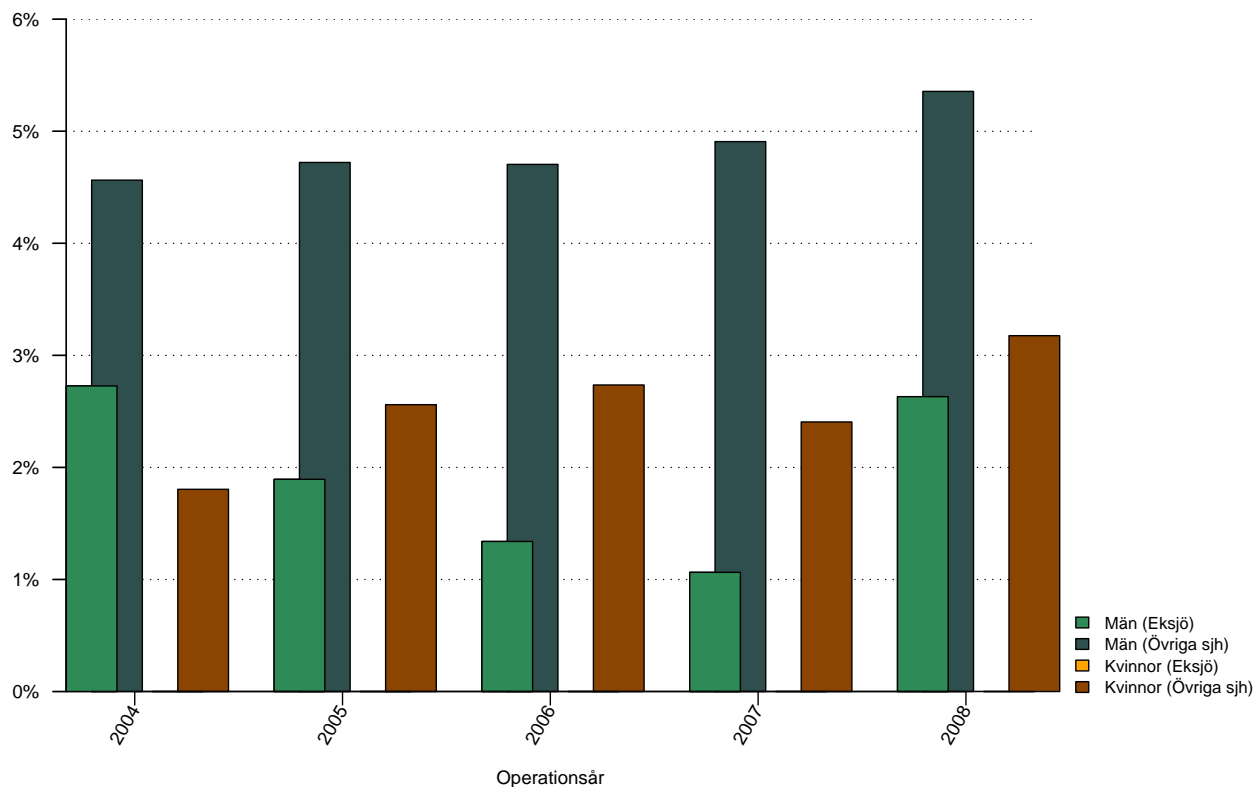


Figur 5: Andelen kvinnliga patienter 1998 - 2008 vid Höglandssjukhuset Eksjö respektive Övriga sjukhus.

Tabell 5: Andelen kvinnliga patienter 2004 - 2008 vid Höglandssjukhuset Eksjö respektive Övriga sjukhus

	1998	1999	2000	2001	2002	2003	2004	2005	2006	2007	2008	Totalt
Eksjö	8%	5%	8%	6%	4%	8%	8%	8%	6%	7%	5%	7%
Övriga sjukhus	8%	8%	7%	8%	8%	8%	8%	8%	9%	8%	9%	8%

Andel bilaterala bräckoperationer

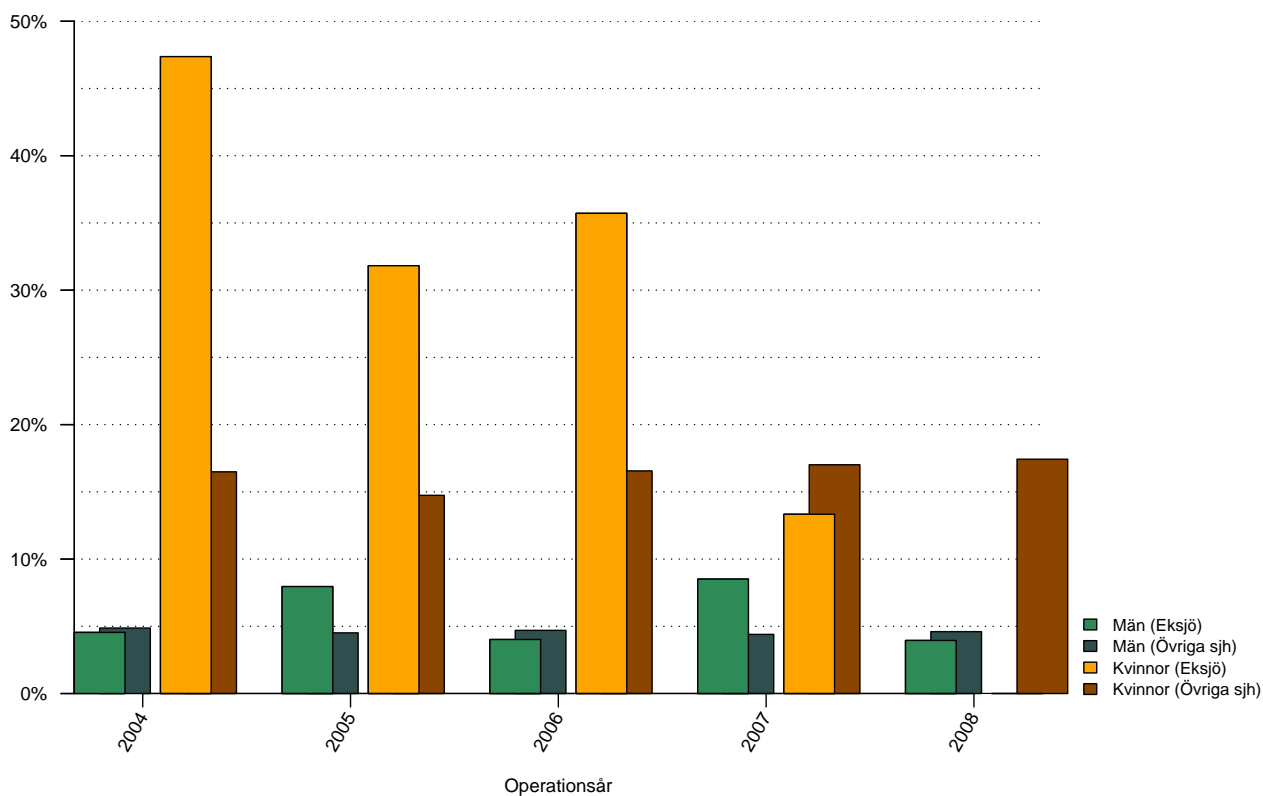


Figur 6: Andelen bilaterala bräckoperationer de senaste fem åren vid Höglandssjukhuset Eksjö respektive Övriga sjukhus, uppdelat på kön.

Tabell 6: Andelen bilaterala bräckoperationer de senaste fem åren vid Höglandssjukhuset Eksjö respektive Övriga sjukhus, uppdelat på kön

	2004	2005	2006	2007	2008	Totalt
Eksjö						
Män	3%	2%	1%	1%	3%	2%
Kvinnor	0%	0%	0%	0%	0%	0%
Totalt	3%	2%	1%	1%	3%	2%
Övriga sjukhus						
Män	5%	5%	5%	5%	5%	5%
Kvinnor	2%	3%	3%	2%	3%	3%
Totalt	4%	5%	5%	5%	5%	5%

Andel akutopererade bräck

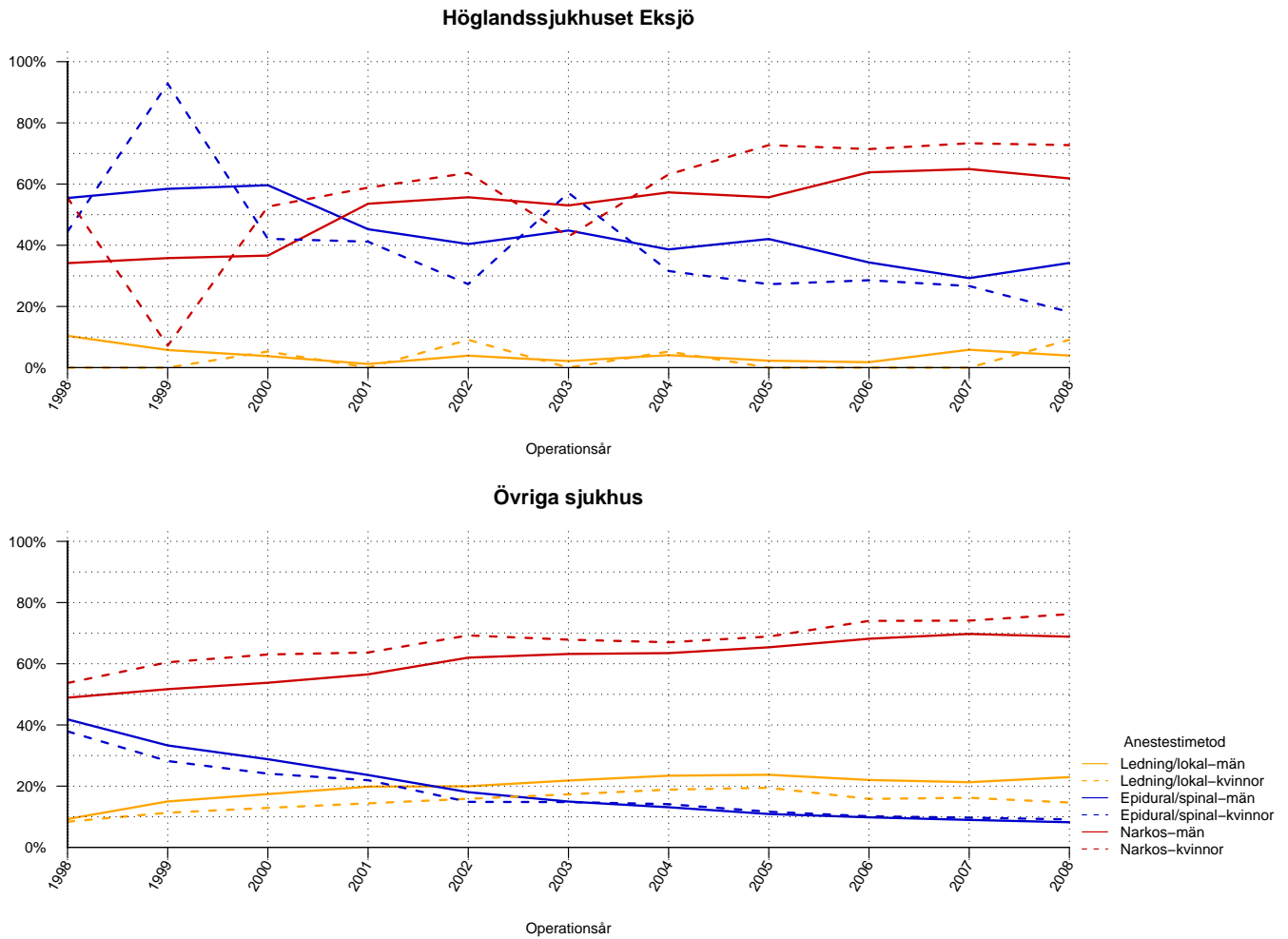


Figur 7: Andelen akutopererade bräck de senaste fem åren vid Höglandssjukhuset Eksjö respektive Övriga sjukhus, uppdelat på kön.

Tabell 7: Andelen akutopererade bräck de senaste fem åren vid Höglandssjukhuset Eksjö respektive Övriga sjukhus, uppdelat på kön

	2004	2005	2006	2007	2008	Totalt
Eksjö						
Män	5%	8%	4%	9%	4%	6%
Kvinnor	47%	32%	36%	13%	0%	28%
Totalt	8%	10%	6%	9%	4%	7%
Övriga sjukhus						
Män	5%	5%	5%	4%	5%	5%
Kvinnor	16%	15%	17%	17%	17%	16%
Totalt	6%	5%	6%	5%	6%	6%

Anestesimetod använd vid operationstillfället



Figur 8: Anestesimetod vid bräckoperation under perioden 1998 - 2008 för män respektive kvinnor.

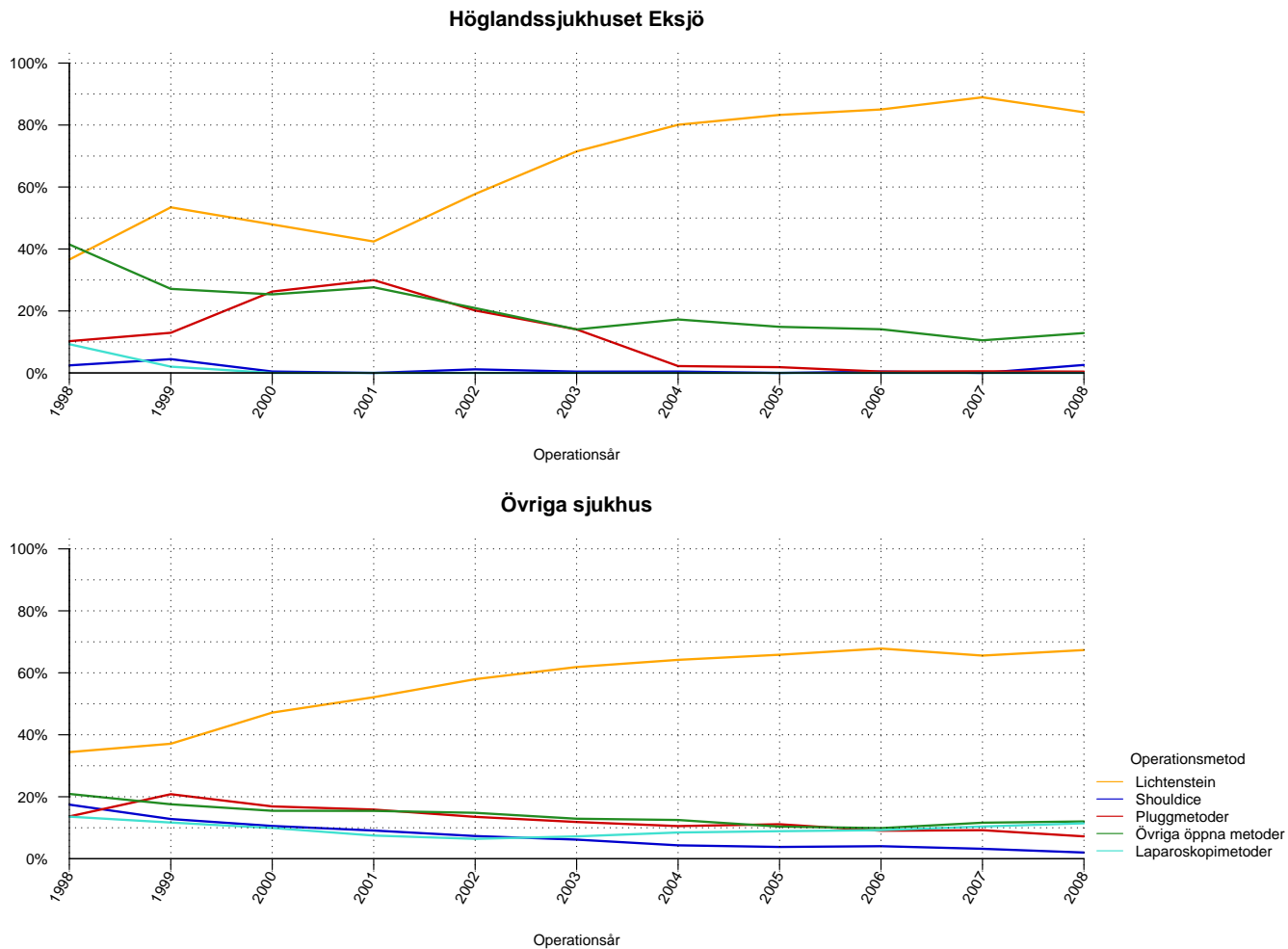
Tabell 8: Anestesimetod vid bräckoperation under perioden 1998 - 2008 för män vid Höglandssjukhuset Eksjö och Övriga sjukhus

Män	1998	1999	2000	2001	2002	2003	2004	2005	2006	2007	2008	Total
Höglandssjukhuset Eksjö												
Lednings/lokal	10%	6%	4%	1%	4%	2%	4%	2%	2%	6%	4%	4%
Epidural/spinal	55%	58%	60%	45%	40%	45%	39%	42%	34%	29%	34%	44%
Narkos	34%	36%	37%	54%	56%	53%	57%	56%	64%	65%	62%	52%
Övriga sjukhus												
Lednings/lokal	9%	15%	17%	20%	20%	22%	23%	24%	22%	21%	23%	21%
Epidural/spinal	42%	33%	29%	24%	18%	15%	13%	11%	10%	9%	8%	17%
Narkos	49%	52%	54%	57%	62%	63%	63%	65%	68%	70%	69%	63%

Tabell 9: Anestesimetod vid bräckoperation under perioden 1998 - 2008 för kvinnor vid Höglandssjukhuset Eksjö och Övriga sjukhus

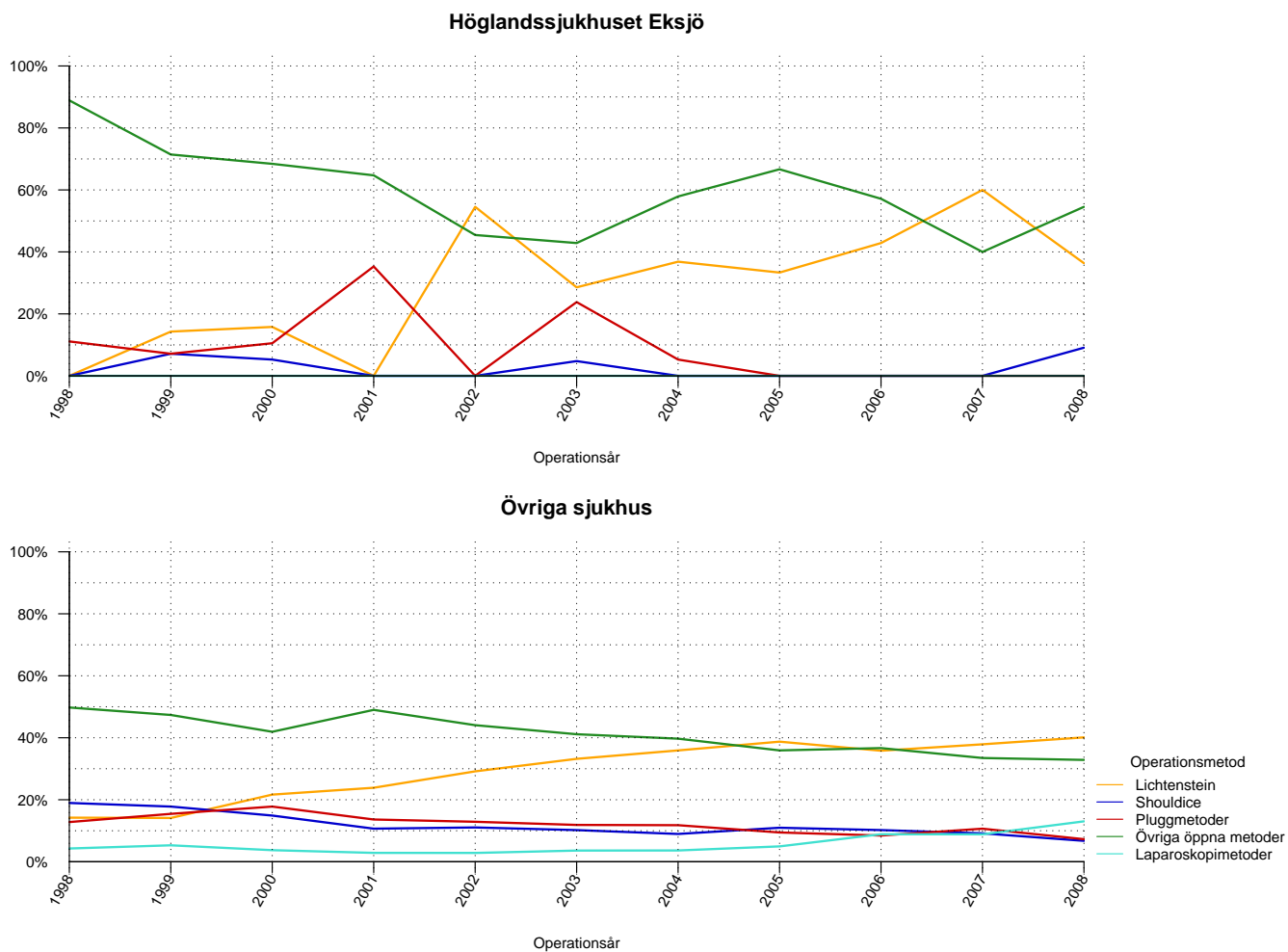
Kvinnor	1998	1999	2000	2001	2002	2003	2004	2005	2006	2007	2008	Total
Höglandssjukhuset Eksjö												
Lednings/lokal	0%	0%	5%	0%	9%	0%	5%	0%	0%	0%	9%	2%
Epidural/spinal	44%	93%	42%	41%	27%	57%	32%	27%	29%	27%	18%	40%
Narkos	56%	7%	53%	59%	64%	43%	63%	73%	71%	73%	73%	57%
Övriga sjukhus												
Lednings/lokal	8%	11%	13%	14%	16%	17%	19%	19%	16%	16%	15%	16%
Epidural/spinal	38%	28%	24%	22%	15%	15%	14%	12%	10%	10%	9%	16%
Narkos	54%	60%	63%	64%	69%	68%	67%	69%	74%	74%	76%	69%

Operationsmetod vid operation av bråcket - män



Figur 9: Operationsmetod använd vid bräckoperation av män vid Höglandssjukhuset Eksjö och Övriga sjukhus.

Operationsmetod vid operation av bråcket - kvinnor



Figur 10: Operationsmetod använd vid bräckoperation av kvinnor vid Högländssjukhuset Eksjö och Övriga sjukhus.

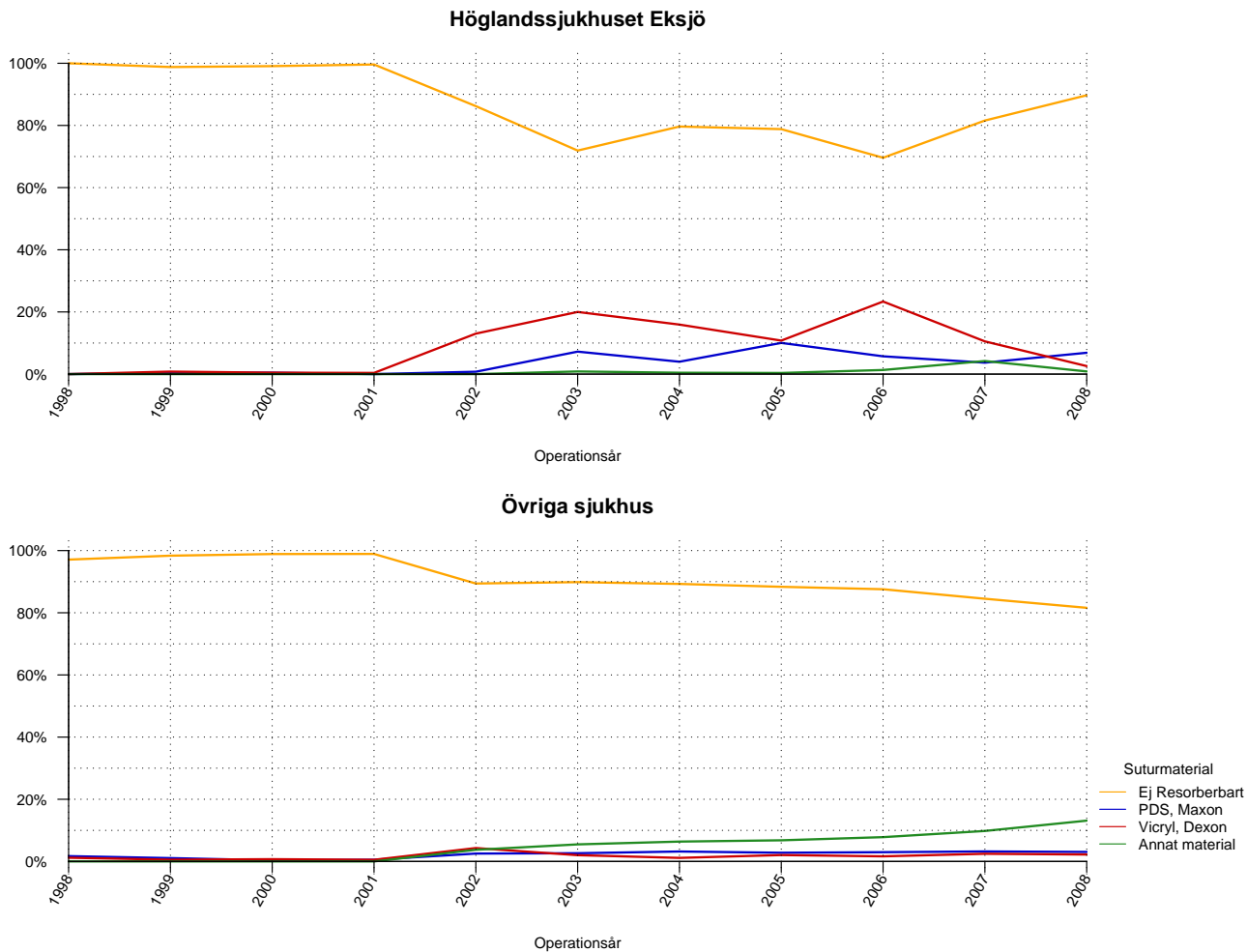
Tabell 10: Operationsmetod använd vid bräckoperation av män vid Höglandssjukhuset Eksjö och Övriga sjukhus

Män	1998	1999	2000	2001	2002	2003	2004	2005	2006	2007	2008	Totalt
Höglandssjukhuset Eksjö												
Lichtenstein	37%	53%	48%	42%	58%	71%	80%	83%	85%	89%	84%	66%
Shouldice	2%	4%	0%	0%	1%	0%	0%	0%	0%	0%	3%	1%
Pluggmetoder	10%	13%	26%	30%	20%	14%	2%	2%	0%	1%	0%	11%
Övriga öppna metoder	41%	27%	25%	28%	21%	14%	17%	15%	14%	11%	13%	21%
Laparoskopimetoder	9%	2%	0%	0%	0%	0%	0%	0%	0%	0%	0%	1%
Övriga sjukhus												
Lichtenstein	34%	37%	47%	52%	58%	62%	64%	66%	68%	66%	67%	59%
Shouldice	17%	13%	11%	9%	7%	6%	4%	4%	4%	3%	2%	6%
Pluggmetoder	14%	21%	17%	16%	14%	12%	11%	11%	9%	9%	7%	12%
Övriga öppna metoder	21%	18%	15%	15%	15%	13%	12%	10%	10%	12%	12%	13%
Laparoskopimetoder	14%	12%	10%	7%	6%	7%	8%	9%	9%	10%	11%	9%

Tabell 11: Operationsmetod använd vid bräckoperation av kvinnor vid Höglandssjukhuset Eksjö och Övriga sjukhus

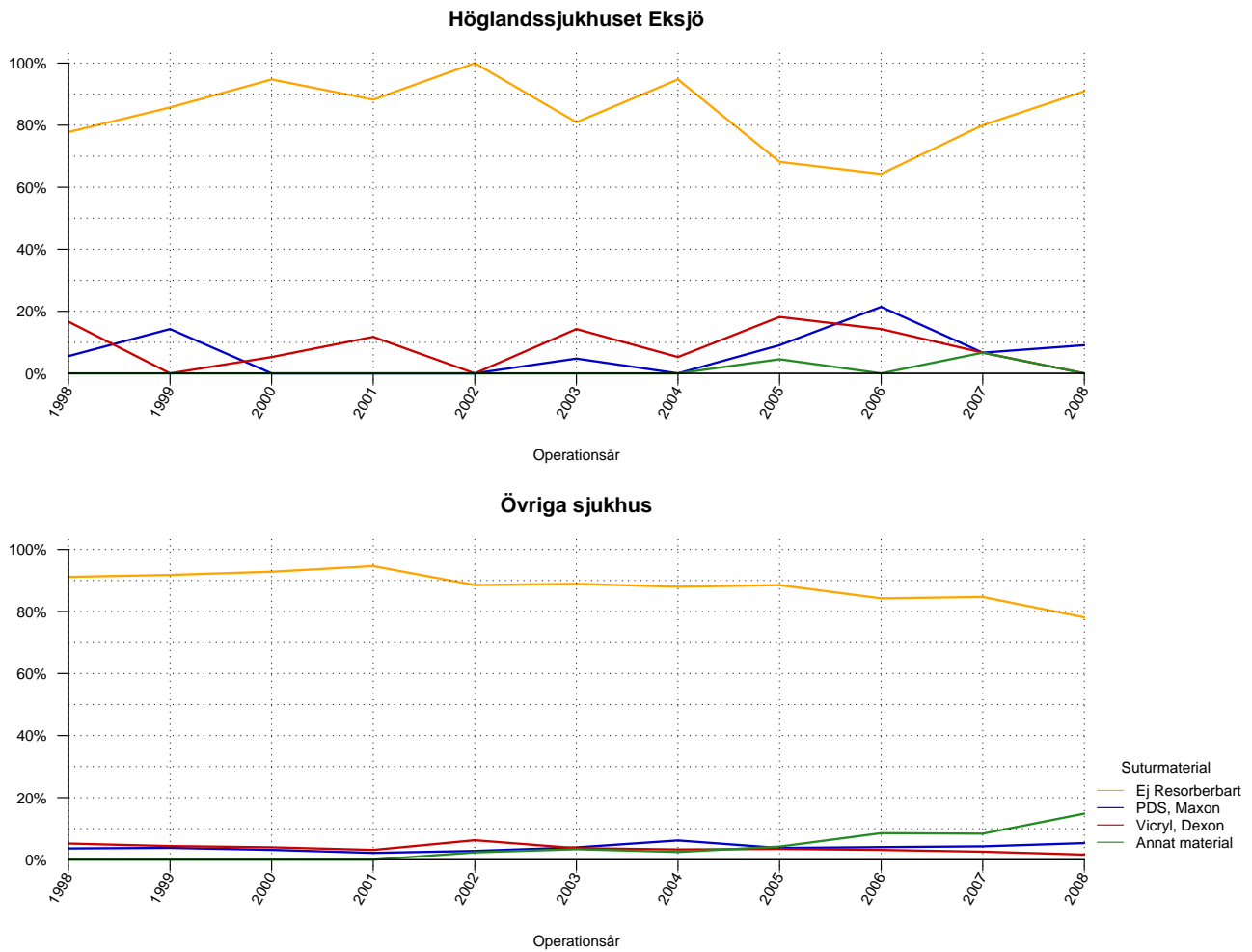
Kvinnor	1998	1999	2000	2001	2002	2003	2004	2005	2006	2007	2008	Totalt
Höglandssjukhuset Eksjö												
Lichtenstein	0%	14%	16%	0%	55%	29%	37%	33%	43%	60%	36%	28%
Shouldice	0%	7%	5%	0%	0%	5%	0%	0%	0%	0%	9%	2%
Pluggmetoder	11%	7%	11%	35%	0%	24%	5%	0%	0%	0%	0%	9%
Övriga öppna metoder	89%	71%	68%	65%	45%	43%	58%	67%	57%	40%	55%	61%
Laparoskopimetoder	0%	0%	0%	0%	0%	0%	0%	0%	0%	0%	0%	0%
Övriga sjukhus												
Lichtenstein	14%	14%	22%	24%	29%	33%	36%	39%	36%	38%	40%	32%
Shouldice	19%	18%	15%	11%	11%	10%	9%	11%	10%	9%	7%	11%
Pluggmetoder	13%	15%	18%	14%	13%	12%	12%	9%	8%	11%	7%	11%
Övriga öppna metoder	50%	47%	42%	49%	44%	41%	40%	36%	37%	33%	33%	40%
Laparoskopimetoder	4%	5%	4%	3%	3%	4%	4%	5%	9%	9%	13%	6%

Huvudsakligt suturmaterial vid operation av bråcket - män



Figur 11: Huvudsakligt suturmaterial använt vid bräckoperation av män vid Högländssjukhuset Eksjö och Övriga sjukhus.

Huvudsakligt suturmaterial vid operation av bråcket - kvinnor



Figur 12: Huvudsakligt suturmaterial använt vid bräckoperation av kvinnor vid Höglandssjukhuset Eksjö och Övriga sjukhus.

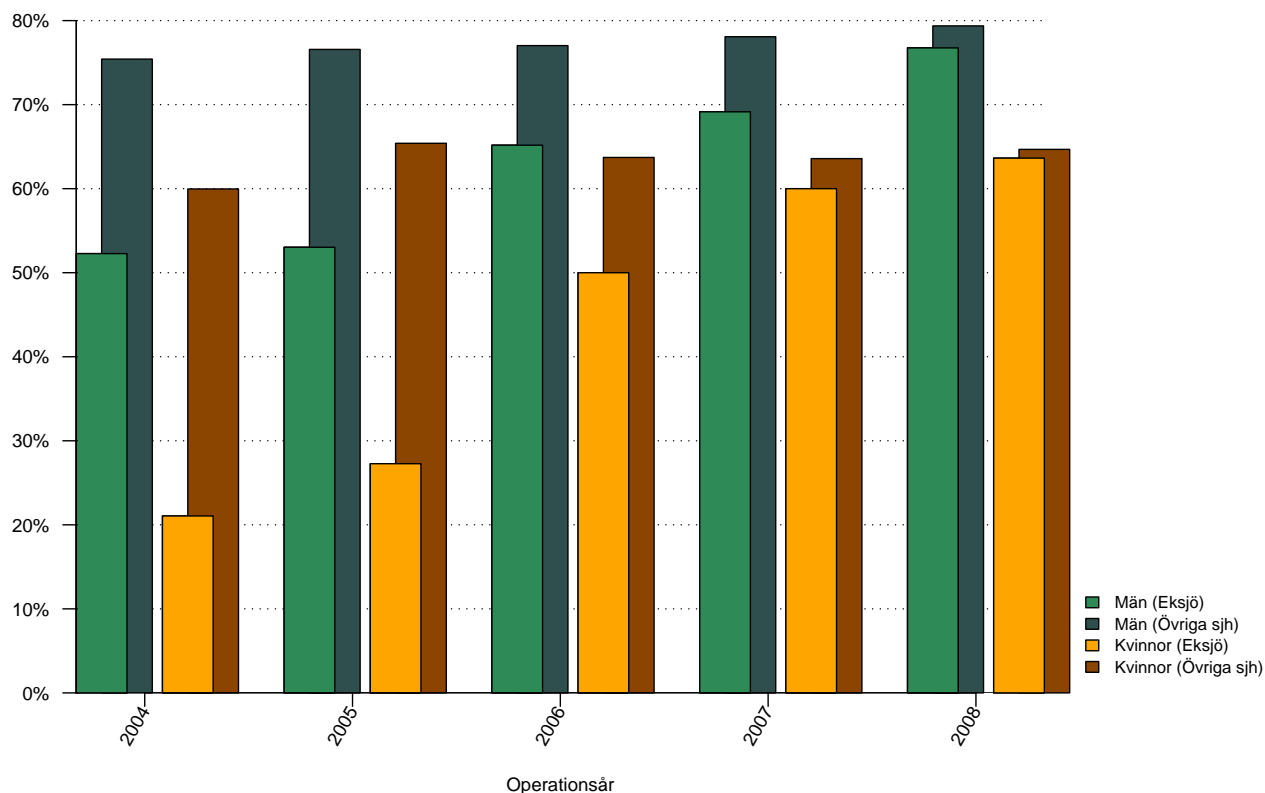
Tabell 12: Huvudsakligt suturmaterial använt vid bräckoperation av män vid Höglandssjukhuset Eksjö och Övriga sjukhus

Män	1998	1999	2000	2001	2002	2003	2004	2005	2006	2007	2008	Totalt
Höglandssjukhuset Eksjö												
Ej resorberbart	100%	99%	99%	100%	86%	72%	80%	79%	70%	82%	90%	87%
PDS, Maxon	0%	0%	0%	0%	1%	7%	4%	10%	6%	4%	7%	4%
Vicryl, Dexon	0%	1%	0%	0%	13%	20%	16%	11%	23%	11%	3%	9%
Annat material	0%	0%	0%	0%	0%	1%	0%	0%	1%	4%	1%	1%
Övriga sjukhus												
Ej resorberbart	97%	98%	99%	99%	89%	90%	89%	88%	88%	85%	82%	90%
PDS, Maxon	2%	1%	0%	1%	3%	3%	3%	3%	3%	3%	3%	2%
Vicryl, Dexon	1%	1%	1%	1%	4%	2%	1%	2%	2%	2%	2%	2%
Annat material	0%	0%	0%	0%	4%	5%	6%	7%	8%	10%	13%	6%

Tabell 13: Huvudsakligt suturmaterial använt vid bräckoperation av kvinnor vid Höglandssjukhuset Eksjö och Övriga sjukhus

Kvinnor	1998	1999	2000	2001	2002	2003	2004	2005	2006	2007	2008	Totalt
Höglandssjukhuset Eksjö												
Ej resorberbart	78%	86%	95%	88%	100%	81%	95%	68%	64%	80%	91%	83%
PDS, Maxon	6%	14%	0%	0%	0%	5%	0%	9%	21%	7%	9%	6%
Vicryl, Dexon	17%	0%	5%	12%	0%	14%	5%	18%	14%	7%	0%	9%
Annat material	0%	0%	0%	0%	0%	0%	0%	5%	0%	7%	0%	1%
Övriga sjukhus												
Ej resorberbart	91%	92%	93%	95%	89%	89%	88%	89%	84%	85%	78%	88%
PDS, Maxon	4%	4%	3%	2%	3%	4%	6%	4%	4%	4%	5%	4%
Vicryl, Dexon	5%	4%	4%	3%	6%	4%	3%	3%	3%	3%	2%	4%
Annat material	0%	0%	0%	0%	2%	3%	2%	4%	9%	8%	15%	5%

Andel operationstillfällen utförda i dagkirurgi

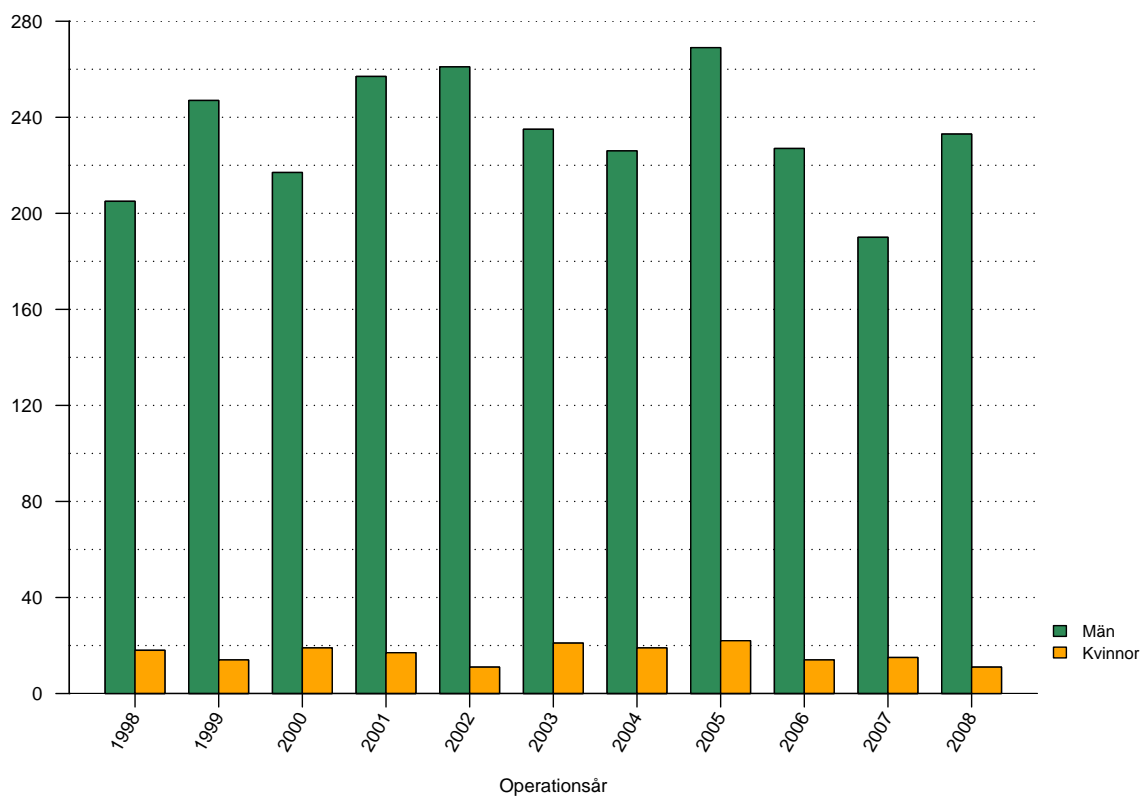


Figur 13: Andelen operationstillfällen i dagkirurgi, de senaste fem åren, vid Höglandssjukhuset Eksjö och Övriga sjukhus, för män respektive kvinnor.

Tabell 14: Andelen operationstillfällen i dagkirurgi, de senaste fem åren, vid Höglandssjukhuset Eksjö och Övriga sjukhus, för män respektive kvinnor

	2004	2005	2006	2007	2008	Totalt
Eksjö						
Män	52%	53%	65%	69%	77%	63%
Kvinnor	21%	27%	50%	60%	64%	41%
Totalt	50%	51%	64%	68%	76%	61%
Övriga sjukhus						
Män	75%	77%	77%	78%	79%	77%
Kvinnor	60%	65%	64%	64%	65%	64%
Totalt	74%	76%	76%	77%	78%	76%

Antal registrerade bräck 1998- 2008

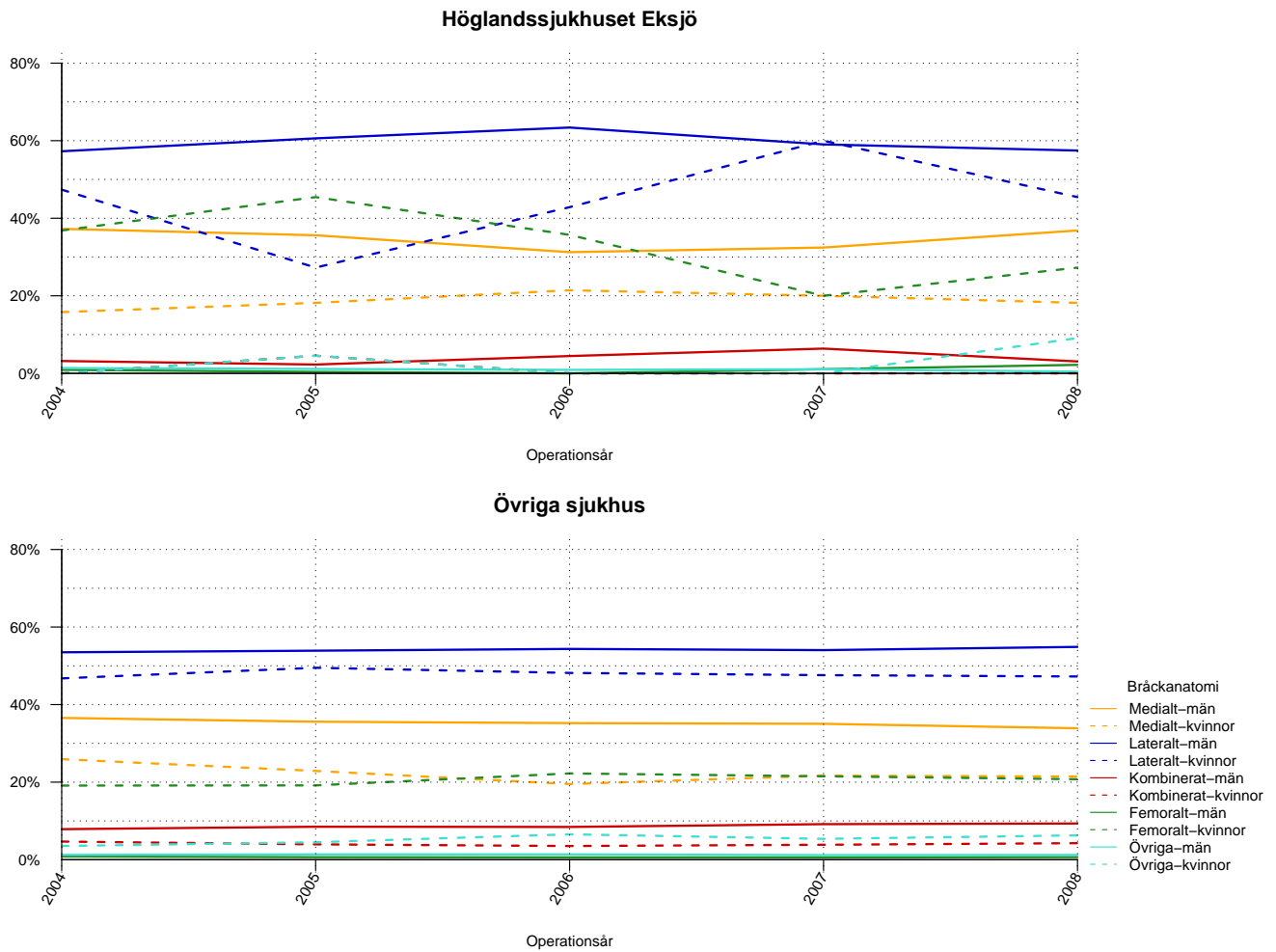


Figur 14: Antal bräck opererade vid Höglandssjukhuset Eksjö uppdelat på år och kön

Tabell 15: Antal registrerade bräck vid Höglandssjukhuset Eksjö uppdelat på år och kön

	1998	1999	2000	2001	2002	2003	2004	2005	2006	2007	2008	Totalt
Män	205	247	217	257	261	235	226	269	227	190	233	2567
Kvinnor	18	14	19	17	11	21	19	22	14	15	11	181
Totalt	223	261	236	274	272	256	245	291	241	205	244	2748

Bräckanatomi vid operation av bråcket



Figur 15: Bräckanatomi för bräck opererade de senaste fem åren vid Höglandssjukhuset Eksjö och Övriga sjukhus, för män respektive kvinnor.

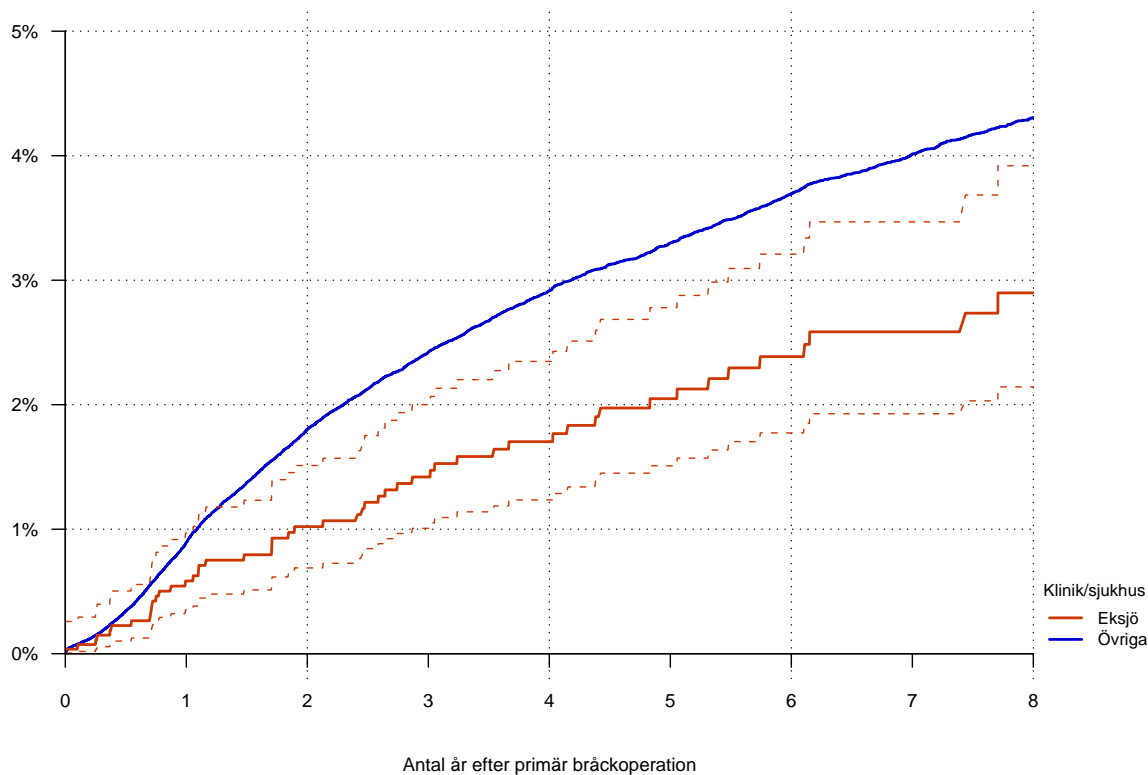
Tabell 16: Bräckanatomi för män bräckopererade de senaste fem åren vid Höglandssjukhuset Eksjö och Övriga sjukhus

Män	2004	2005	2006	2007	2008	Totalt
Höglandssjukhuset Eksjö						
Medialt	37%	36%	31%	32%	37%	35%
Lateralt	57%	61%	63%	59%	57%	60%
Kombinerat	3%	2%	4%	6%	3%	4%
Femoralt	1%	0%	0%	1%	2%	1%
Övriga	1%	1%	1%	1%	0%	1%
Övriga sjukhus						
Medialt	37%	36%	35%	35%	34%	35%
Lateralt	53%	54%	54%	54%	55%	54%
Kombinerat	8%	8%	8%	9%	9%	9%
Femoralt	1%	1%	1%	1%	1%	1%
Övriga	1%	1%	1%	1%	1%	1%

Tabell 17: Bräckanatomi för kvinnor bräckopererade de senaste fem åren vid Höglandssjukhuset Eksjö och Övriga sjukhus

Kvinnor	2004	2005	2006	2007	2008	Totalt
Höglandssjukhuset Eksjö						
Medialt	16%	18%	21%	20%	18%	19%
Lateralt	47%	27%	43%	60%	45%	43%
Kombinerat	0%	5%	0%	0%	0%	1%
Femoralt	37%	45%	36%	20%	27%	35%
Övriga	0%	5%	0%	0%	9%	2%
Övriga sjukhus						
Medialt	26%	23%	20%	22%	21%	22%
Lateralt	47%	49%	48%	48%	47%	48%
Kombinerat	5%	4%	4%	4%	4%	4%
Femoralt	19%	19%	22%	22%	21%	21%
Övriga	4%	4%	7%	5%	6%	5%

Hur stor är risken för omoperation (recidiv) i förhållande till tiden efter den primära bräckoperationen?



Figur 16: Hur stor är risken för omoperation (recidiv) i förhållande till tiden efter primär bräckoperation för Höglandssjukhuset Eksjö jämfört med Övriga sjukhus, inklusive 95 % konfidensintervall.¹ Primära operationer utförda mellan åren 1998 och 2008.

Tabell 18: Relativ risk (HR) för omoperation (recidiv) av bräck opererade vid Höglandssjukhuset Eksjö i förhållande till Övriga sjukhus

	N	Wald	SE	HR	p-värde	95% KI	
						nedre	övre
Övriga sjukhus	152459			1.000			
Eksjö	2744	-3.16	0.14	0.641	0.002	0.49	0.84

N =155203. Bräck opererade 1998-2008. Både primär- och recidivbräck. Uppföljningstid begränsad till 8år.

¹Ifall kliniken deltagit i SBR mindre än 3 år saknas beräkning av risk för recidiv med konfidensintervall, istället visas andelen bräck som senare omopererats för recidiv för kliniken och övriga sjukhus