

Svenskt Bräckregister

Nationellt kvalitetsregister för bräckkirurgi

**Klinikrapport för Värnamo sjukhus
jämfört med Övriga sjukhus**

Bräckoperationer utförda perioden 1992 - 2008

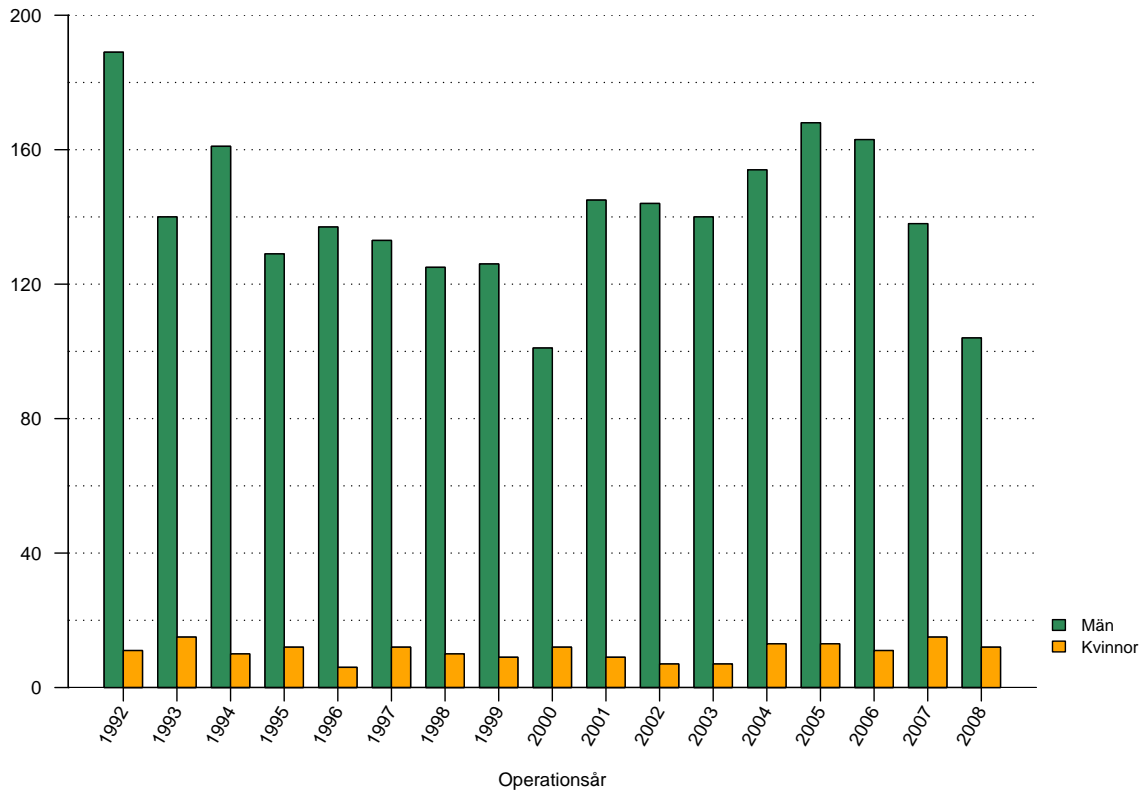
Tabeller

1	Antal registrerade bräckoperationer	2
2	Väntetid mellan remiss och operation	3
3	Genomsnittsålder vid operation män	4
4	Genomsnittsålder vid operation kvinnor	5
5	Andelen kvinnliga patienter	6
6	Andel bilaterala operationer	7
7	Andel akutopererade bräck	8
8	Anestesimetod män	10
9	Anestesimetod kvinnor	10
10	Operationsmetod män	13
11	Operationsmetod kvinnor	13
12	Suturmaterial män	16
13	Suturmaterial kvinnor	16
14	Andel operationstillfällen i dagkirurgi	17
15	Antal registrerade bräck	18
16	Bräckanatomi män	20
17	Bräckanatomi kvinnor	20
18	Risk för omoperation jämfört med övriga sjukhus	21

Figurer

1	Antal registrerade bräckoperationer	2
2	Väntetid mellan remiss och bräckoperation	3
3	Åldersfördelning män	4
4	Åldersfördelning kvinnor	5
5	Andelen kvinnliga patienter	6
6	Andelen bilaterala operationer	7
7	Andelen akutopererade bräck	8
8	Anestesimetod	9
9	Operationsmetod män	11
10	Operationsmetod kvinnor	12
11	Suturmaterial män	14
12	Suturmaterial kvinnor	15
13	Andelen operationstillfällen i dagkirurgi	17
14	Antal registrerade bräck	18
15	Bräckanatomi	19
16	Risk för omoperation	21

Antal registrerade bräckoperationer 1992 - 2008



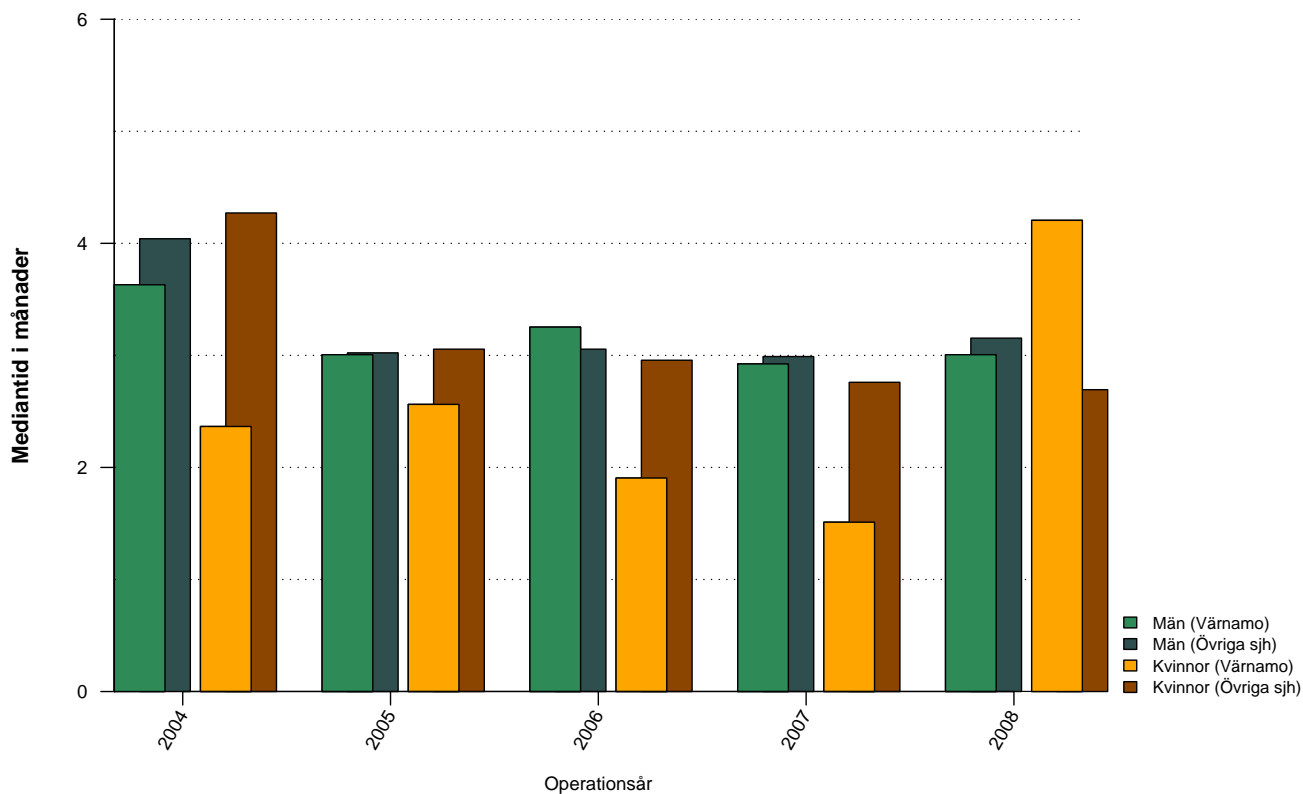
Figur 1: Antal bräckoperationer vid Värnamo sjukhus uppdelat på år och kön

Tabell 1: Antal bräckoperationer vid Värnamo sjukhus uppdelat på år och kön

	1992	1993	1994	1995	1996	1997	1998	1999	2000	2001	2002
Män	189	140	161	129	137	133	125	126	101	145	144
Kvinnor	11	15	10	12	6	12	10	9	12	9	7
Totalt	200	155	171	141	143	145	135	135	113	154	151

	2003	2004	2005	2006	2007	2008	Totalt
Män	140	154	168	163	138	104	2397
Kvinnor	7	13	13	11	15	12	184
Totalt	147	167	181	174	153	116	2581

Väntetid mellan remiss och bräckoperation

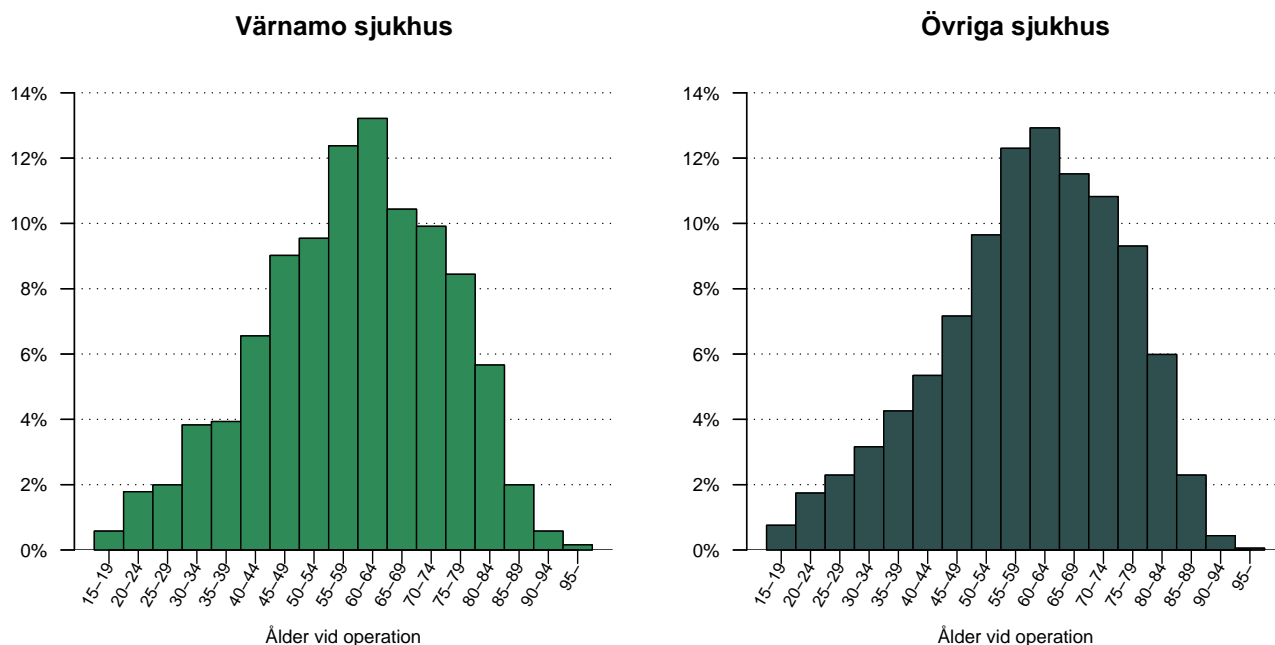


Figur 2: Väntetid (i månader) mellan remiss och bräckoperation för Värnamo sjukhus och Övriga sjukhus, de senaste fem åren, uppdelat på män respektive kvinnor.

Tabell 2: Väntetid (i månader) mellan remiss och bräckoperation för Värnamo sjukhus och Övriga sjukhus, de senaste fem åren, uppdelat på män respektive kvinnor

	2004	2005	2006	2007	2008	Totalt
Värnamo						
Män	3.6	3.0	3.3	2.9	3.0	3.2
Kvinnor	2.4	2.6	1.9	1.5	4.2	2.4
Totalt	3.6	3.0	3.3	2.8	3.3	3.1
Övriga sjh						
Män	4.0	3.0	3.1	3.0	3.2	3.2
Kvinnor	4.3	3.1	3.0	2.8	2.7	3.0
Totalt	4.1	3.0	3.1	3.0	3.1	3.2

Operationsålder, män opererade 1995 - 2008?

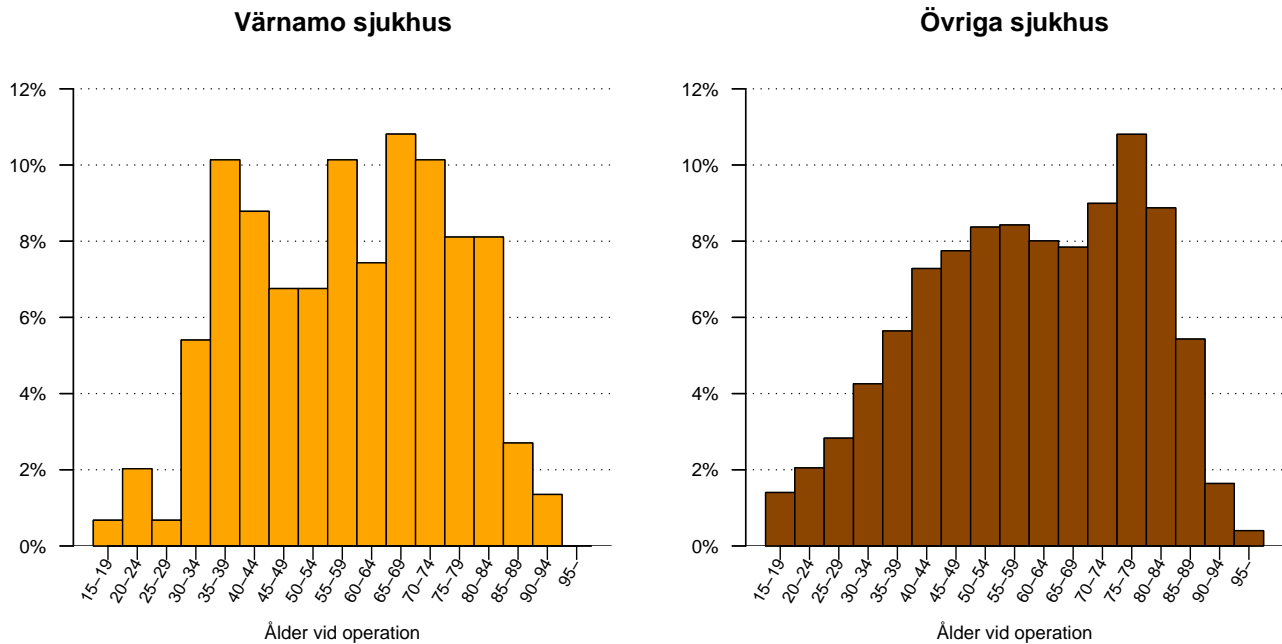


Figur 3: Åldersfördelning för män opererade under perioden 1995 - 2008, vid Värnamo sjukhus respektive Övriga sjukhus.

Tabell 3: Åldersfördelning för män opererade under de senaste tio åren vid Värnamo sjukhus respektive Övriga sjukhus

Ålder	1998	1999	2000	2001	2002	2003	2004	2005	2006	2007	2008	Totalt
Värnamo												
medel	58.0	59.2	58.1	57.8	58.6	59.6	60.2	60.4	60.1	58.5	59.7	59.2
median	59	61	58	59	59	60	62	63	60	60	61	60
Övriga sjh												
medel	59.6	59.7	59.5	59.2	59.1	59.7	60.0	60.3	60.3	60.4	60.7	59.9
median	61	61	60	60	60	61	61	62	62	62	62	61

Operationsålder, kvinnor opererade 1995 - 2008?

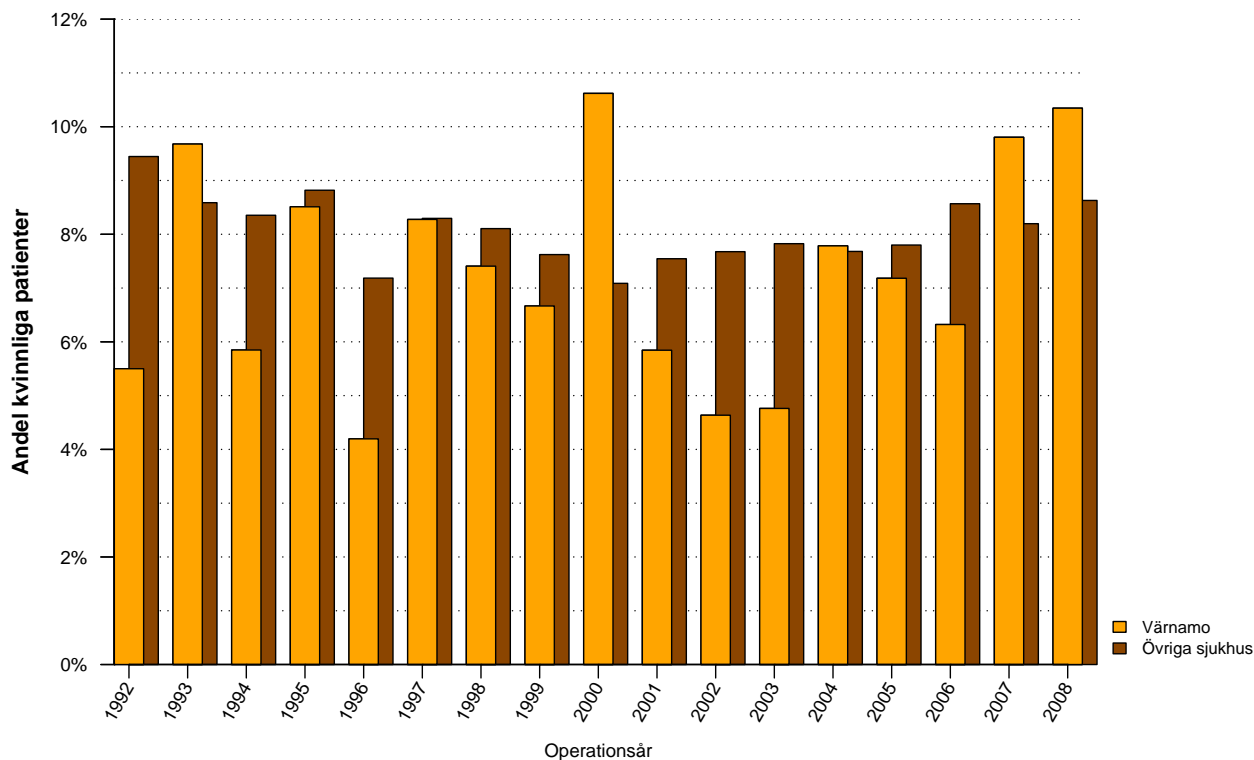


Figur 4: Åldersfördelning för kvinnor opererade under perioden 1995 - 2008, vid Värnamo sjukhus respektive Övriga sjukhus.

Tabell 4: Åldersfördelning för kvinnor opererade under de senaste tio åren vid Värnamo sjukhus respektive Övriga sjukhus

Ålder	1998	1999	2000	2001	2002	2003	2004	2005	2006	2007	2008	Totalt
Värnamo												
medel	61.7	49.0	56.3	62.4	68.4	71.9	58.9	59.0	57.2	57.3	66.1	60.1
median	66	41	53	69	69	72	54	59	51	57	67	62
Övriga												
medel	59.6	60.5	60.5	59.5	60.2	59.3	60.4	60.1	60.6	60.2	61.1	60.2
median	59	61	60	59	61	60	61	61	62	62	63	61

Andel bräckoperationer som utförts på kvinnor



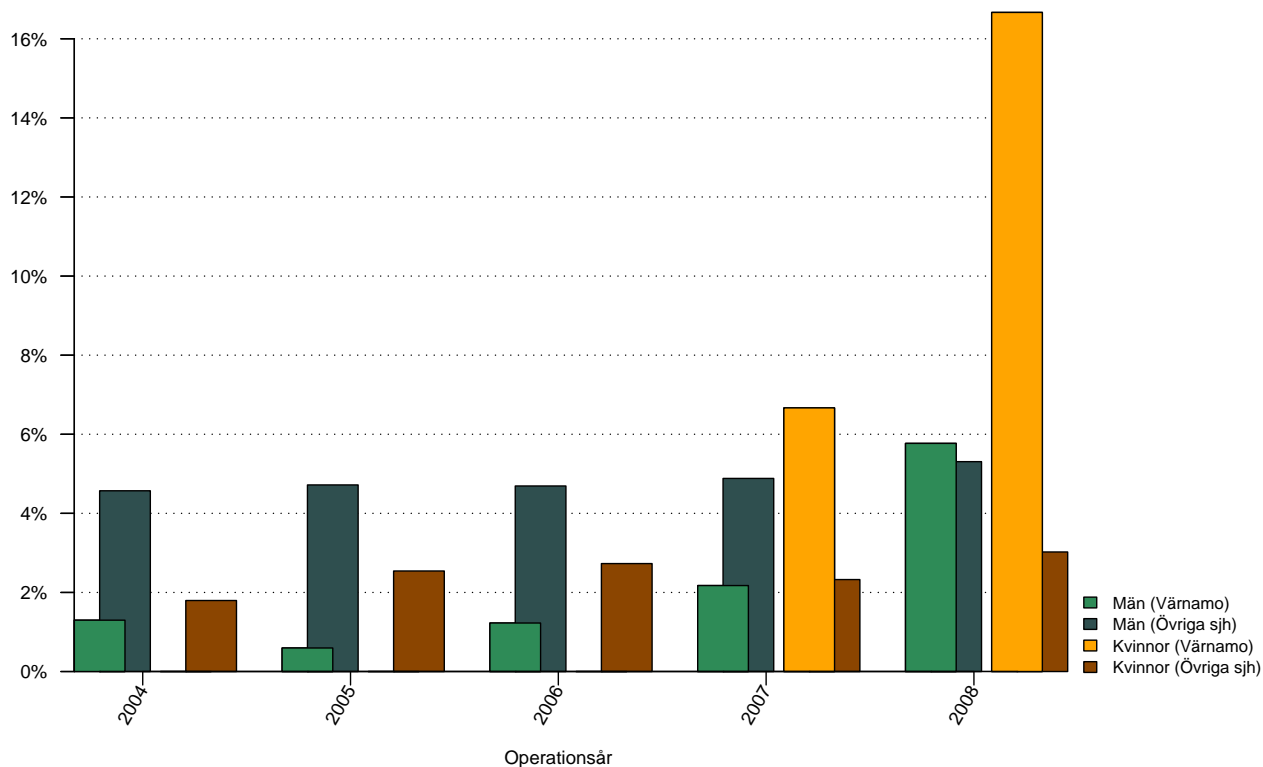
Figur 5: Andelen kvinnliga patienter 1992 - 2008 vid Värnamo sjukhus respektive Övriga sjukhus.

Tabell 5: Andelen kvinnliga patienter 1992 - 2008 vid Värnamo sjukhus respektive Övriga sjukhus

	1992	1993	1994	1995	1996	1997	1998	1999	2000	2001	2002
Värnamo	6%	10%	6%	9%	4%	8%	7%	7%	11%	6%	5%
Övriga sjukhus	9%	9%	8%	9%	7%	8%	8%	8%	7%	8%	8%

	2003	2004	2005	2006	2007	2008	Totalt
Värnamo	5%	8%	7%	6%	10%	10%	7%
Övriga sjukhus	8%	8%	8%	9%	8%	9%	8%

Andel bilaterala bräckoperationer

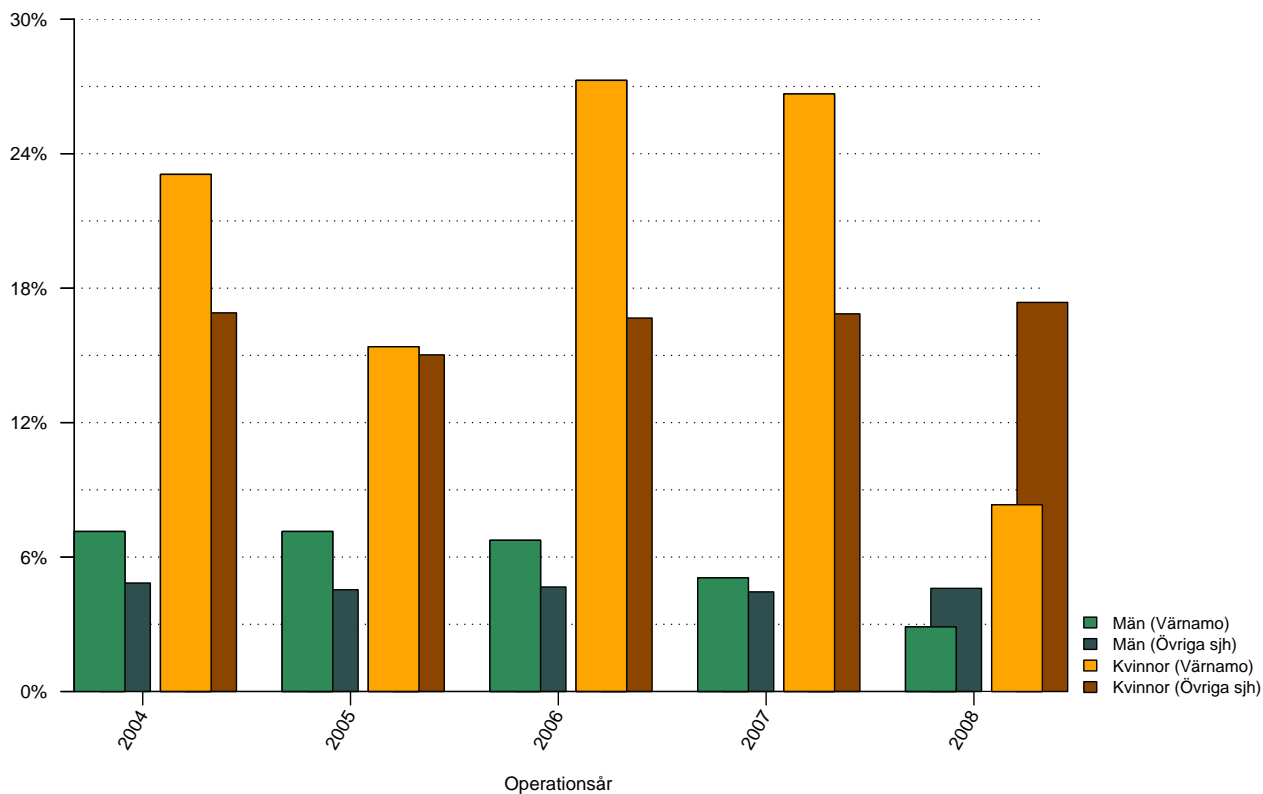


Figur 6: Andelen bilaterala bräckoperationer de senaste fem åren vid Värnamo sjukhus respektive Övriga sjukhus, uppdelat på kön.

Tabell 6: Andelen bilaterala bräckoperationer de senaste fem åren vid Värnamo sjukhus respektive Övriga sjukhus, uppdelat på kön

	2004	2005	2006	2007	2008	Totalt
Värnamo						
Män	1%	1%	1%	2%	6%	2%
Kvinnor	0%	0%	0%	7%	17%	5%
Totalt	1%	1%	1%	3%	7%	2%
Övriga sjukhus						
Män	5%	5%	5%	5%	5%	5%
Kvinnor	2%	3%	3%	2%	3%	2%
Totalt	4%	5%	5%	5%	5%	5%

Andel akutopererade bräck

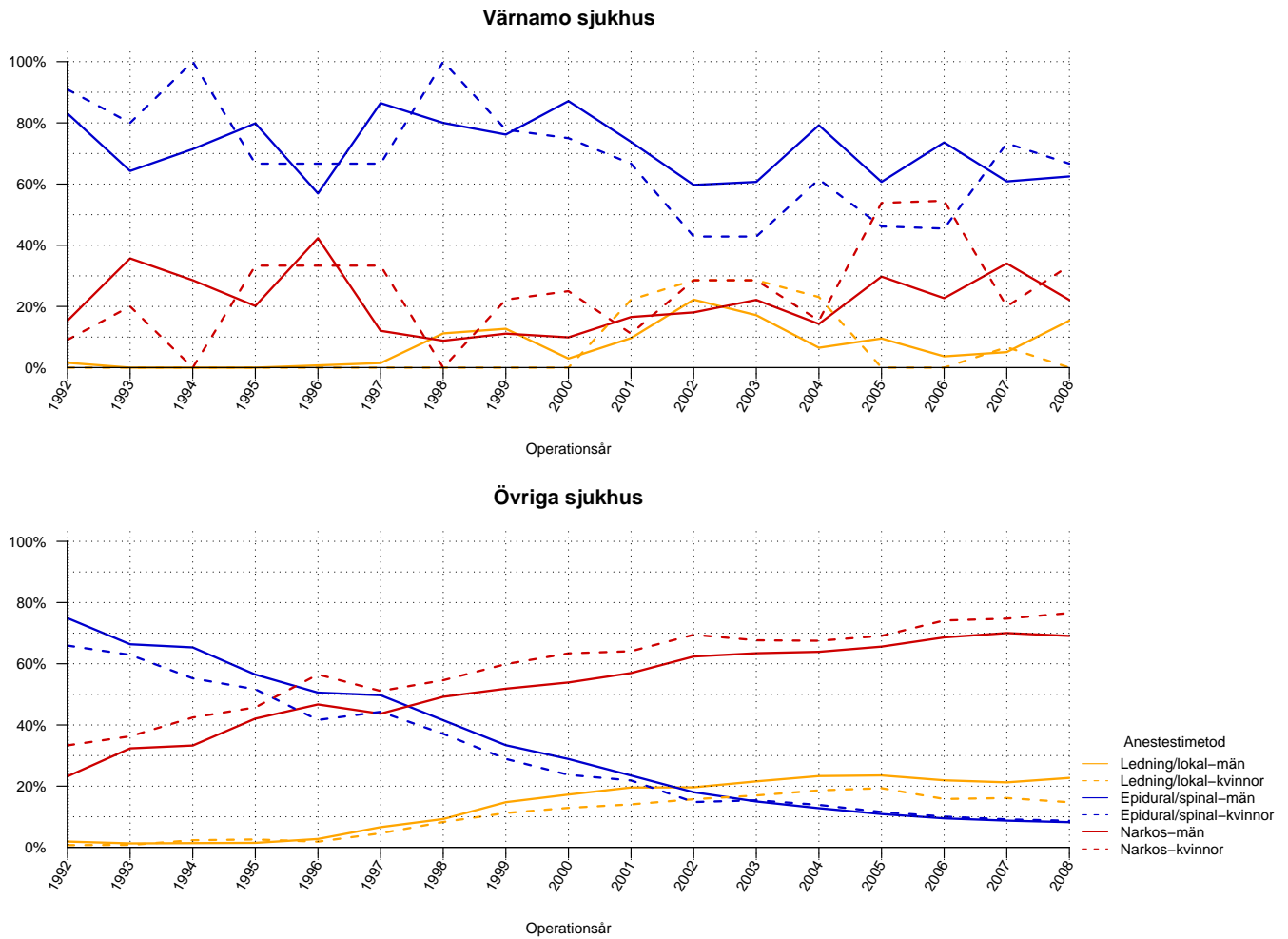


Figur 7: Andelen akutopererade bräck de senaste fem åren vid Värnamo sjukhus respektive Övriga sjukhus, uppdelat på kön.

Tabell 7: Andelen akutopererade bräck de senaste fem åren vid Värnamo sjukhus respektive Övriga sjukhus, uppdelat på kön

	2004	2005	2006	2007	2008	Totalt
Värnamo						
Män	7%	7%	7%	5%	3%	6%
Kvinnor	23%	15%	27%	27%	8%	20%
Totalt	8%	8%	8%	7%	3%	7%
Övriga sjukhus						
Män	5%	5%	5%	4%	5%	5%
Kvinnor	17%	15%	17%	17%	17%	17%
Totalt	6%	5%	6%	5%	6%	6%

Anestesimetod använd vid operationstillfället



Figur 8: Anestesimetod vid bräckoperation under perioden 1992 - 2008 för män respektive kvinnor.

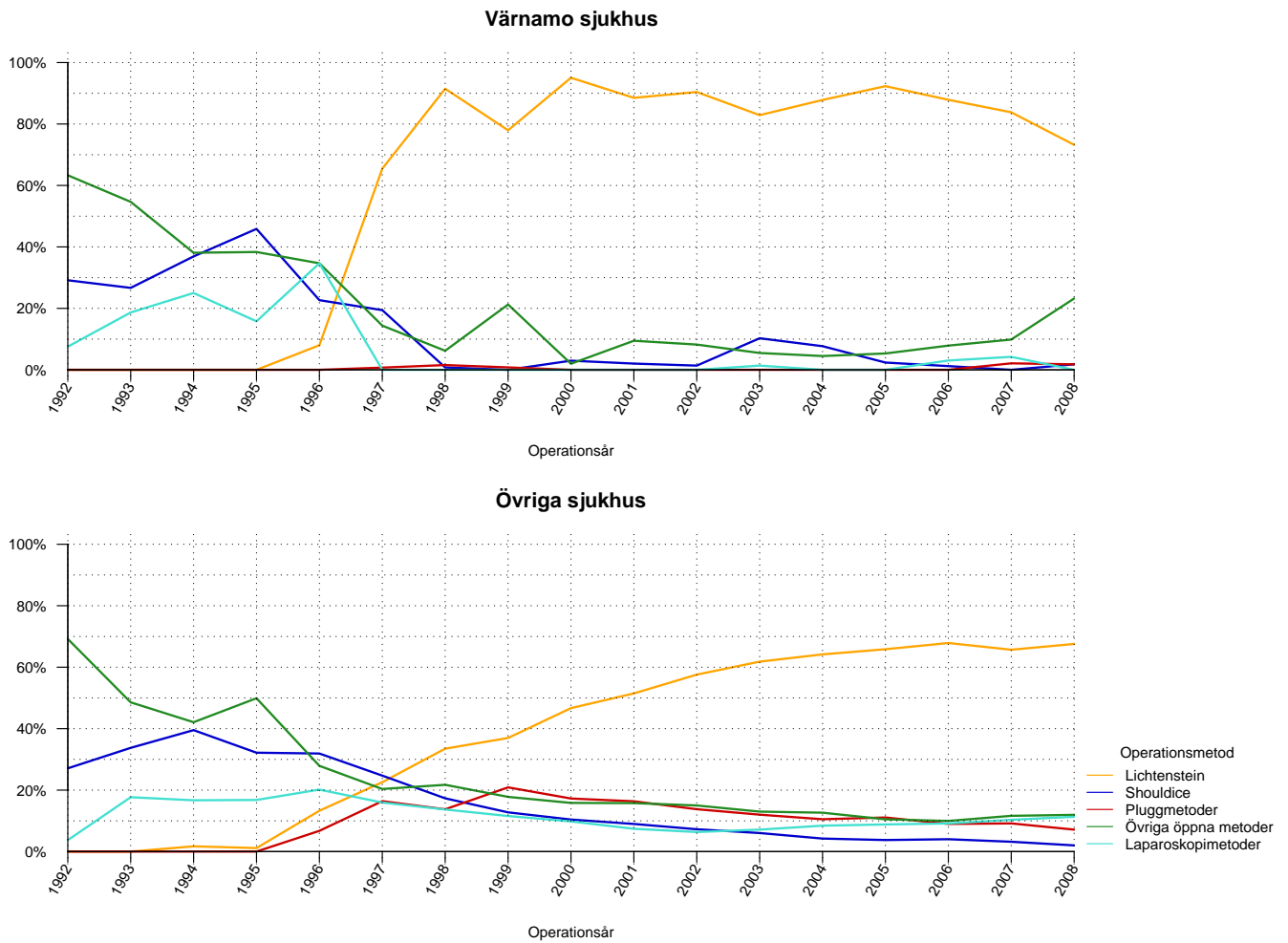
Tabell 8: Anestesimetod vid bräckoperation under perioden 1992 - 2008 för män vid Värnamo sjukhus och Övriga sjukhus

Män	1992	1993	1994	1995	1996	1997	1998	1999	2000	2001	2002	2003	2004	2005	2006	2007	2008	Total
Värnamo sjukhus																		
Lednings/lokal	2%	0%	0%	0%	1%	2%	11%	13%	3%	10%	22%	17%	6%	10%	4%	5%	15%	7%
Epidural/spinal	83%	64%	71%	80%	57%	86%	80%	76%	87%	74%	60%	61%	79%	61%	74%	61%	62%	71%
Narkos	15%	36%	29%	20%	42%	12%	9%	11%	10%	17%	18%	22%	14%	30%	23%	34%	22%	22%
Övriga sjukhus																		
Lednings/lokal	2%	1%	1%	1%	3%	7%	9%	15%	17%	20%	20%	22%	23%	24%	22%	21%	23%	19%
Epidural/spinal	75%	66%	65%	56%	51%	50%	42%	33%	29%	23%	18%	15%	13%	11%	9%	9%	8%	21%
Narkos	23%	32%	33%	42%	47%	44%	49%	52%	54%	57%	62%	63%	64%	66%	69%	70%	69%	60%

Tabell 9: Anestesimetod vid bräckoperation under perioden 1992 - 2008 för kvinnor vid Värnamo sjukhus och Övriga sjukhus

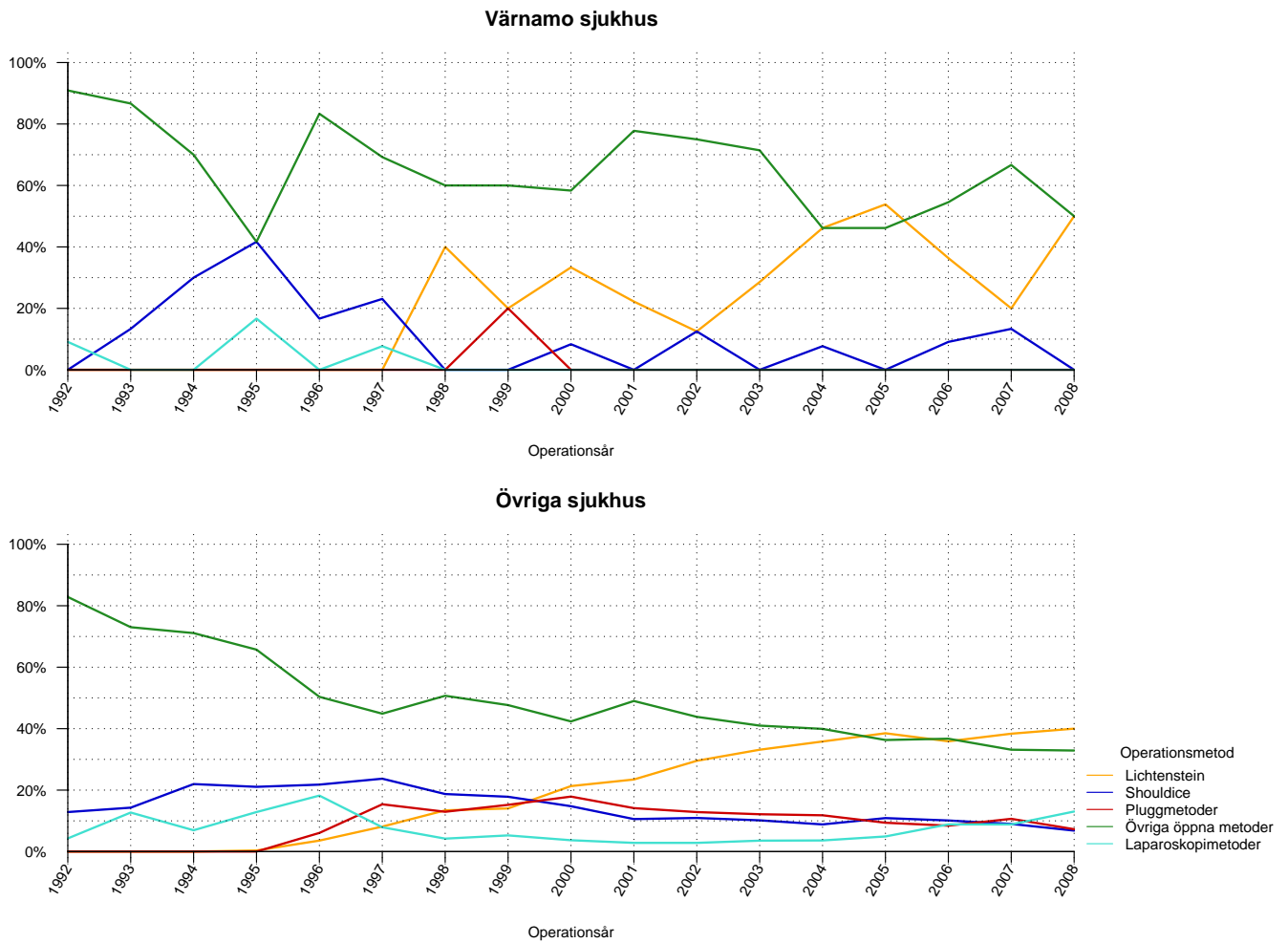
Kvinnor	1992	1993	1994	1995	1996	1997	1998	1999	2000	2001	2002	2003	2004	2005	2006	2007	2008	Total
Värnamo sjukhus																		
Lednings/lokal	0%	0%	0%	0%	0%	0%	0%	0%	0%	22%	29%	29%	23%	0%	0%	7%	0%	5%
Epidural/spinal	91%	80%	100%	67%	67%	67%	100%	78%	75%	67%	43%	43%	62%	46%	45%	73%	67%	70%
Narkos	9%	20%	0%	33%	33%	33%	0%	22%	25%	11%	29%	29%	15%	54%	55%	20%	33%	25%
Övriga sjukhus																		
Lednings/lokal	1%	1%	2%	3%	2%	5%	8%	11%	13%	14%	16%	17%	19%	19%	16%	16%	15%	14%
Epidural/spinal	66%	63%	55%	52%	42%	44%	37%	29%	24%	22%	15%	15%	14%	12%	10%	9%	9%	19%
Narkos	33%	36%	42%	46%	57%	51%	55%	60%	63%	64%	69%	68%	68%	69%	74%	75%	77%	66%

Operationsmetod vid operation av bråcket - män



Figur 9: Operationsmetod använd vid bräckoperation av män vid Värnamo sjukhus och Övriga sjukhus.

Operationsmetod vid operation av bråcket - kvinnor



Figur 10: Operationsmetod använd vid bråckoperation av kvinnor vid Värnamo sjukhus och Övriga sjukhus.

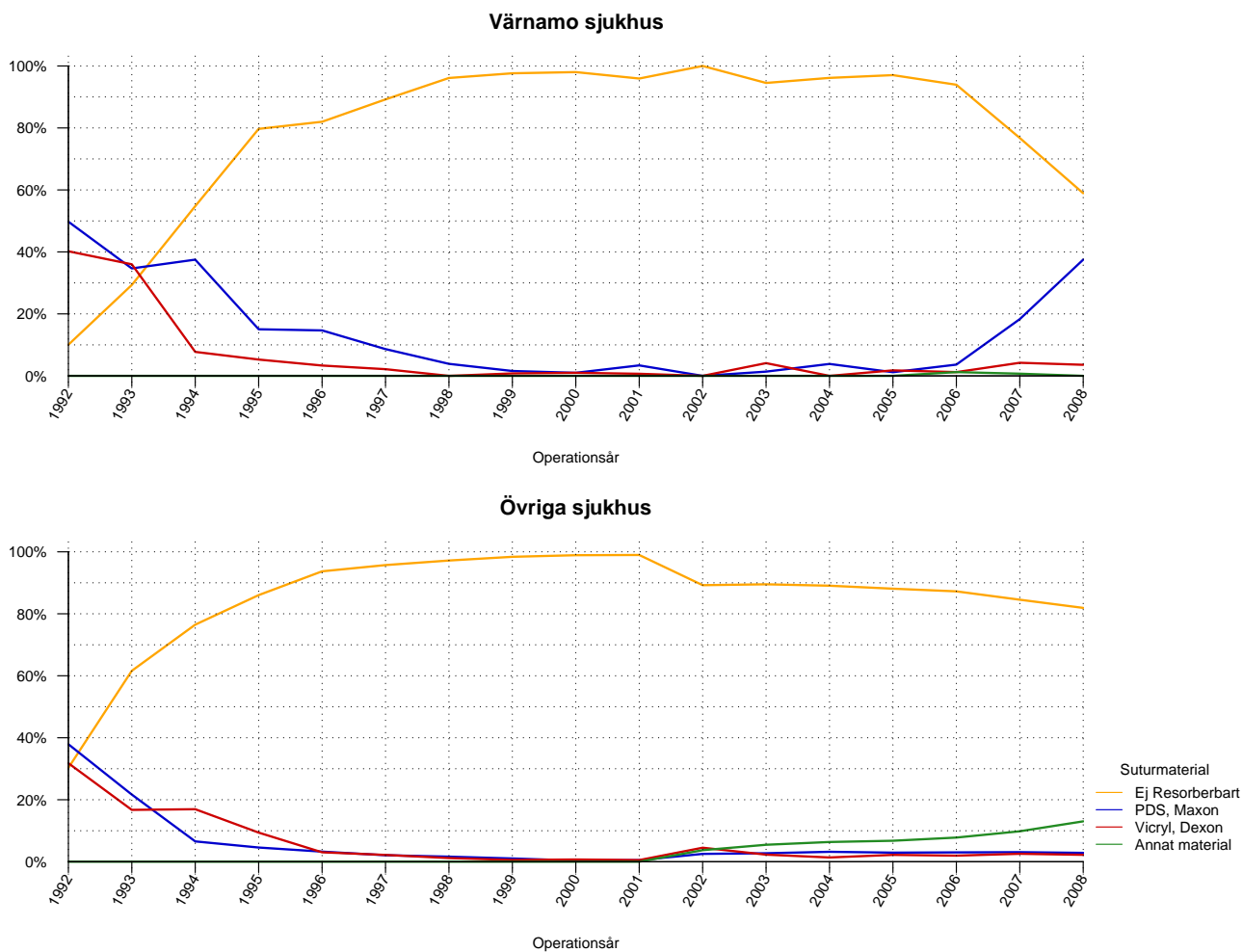
Tabell 10: Operationsmetod använd vid bräckoperation av män vid Värnamo sjukhus och Övriga sjukhus

Män	1992	1993	1994	1995	1996	1997	1998	1999	2000	2001	2002	2003	2004	2005	2006	2007	2008	Totalt
Värnamo sjukhus																		
Lichtenstein	0%	0%	0%	0%	8%	65%	91%	78%	95%	89%	90%	83%	88%	92%	88%	84%	73%	58%
Shouldice	29%	27%	37%	46%	23%	19%	1%	0%	3%	2%	1%	10%	8%	2%	1%	0%	2%	13%
Pluggmetoder	0%	0%	0%	0%	0%	1%	2%	1%	0%	0%	0%	0%	0%	0%	0%	2%	2%	0%
Övriga öppna metoder	63%	55%	38%	38%	35%	14%	6%	21%	2%	9%	8%	5%	4%	5%	8%	10%	23%	22%
Laparoskopimetoder	8%	19%	25%	16%	35%	0%	0%	0%	0%	0%	0%	1%	0%	0%	3%	4%	0%	7%
Övriga sjukhus																		
Lichtenstein	0%	0%	2%	1%	13%	23%	33%	37%	47%	51%	58%	62%	64%	66%	68%	66%	68%	54%
Shouldice	27%	34%	40%	32%	32%	25%	17%	13%	10%	9%	7%	6%	4%	4%	4%	3%	2%	9%
Pluggmetoder	0%	0%	0%	0%	7%	16%	14%	21%	17%	16%	14%	12%	11%	11%	9%	9%	7%	12%
Övriga öppna metoder	69%	49%	42%	50%	28%	20%	22%	18%	16%	16%	15%	13%	13%	10%	10%	12%	12%	16%
Laparoskopimetoder	4%	18%	17%	17%	20%	16%	14%	12%	10%	7%	6%	7%	8%	9%	9%	10%	11%	10%

Tabell 11: Operationsmetod använd vid bräckoperation av kvinnor vid Värnamo sjukhus och Övriga sjukhus

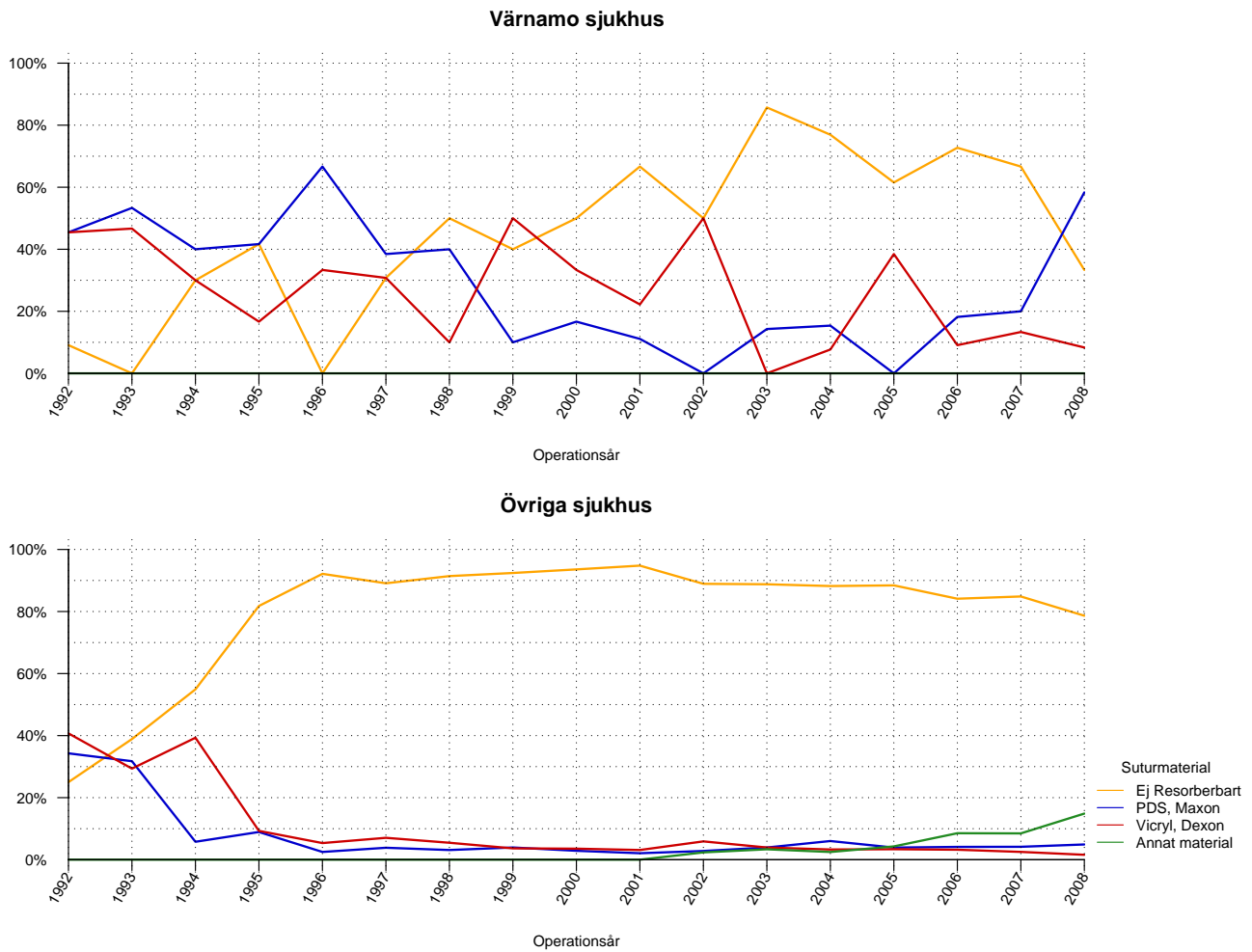
Kvinnor	1992	1993	1994	1995	1996	1997	1998	1999	2000	2001	2002	2003	2004	2005	2006	2007	2008	Totalt
Värnamo sjukhus																		
Lichtenstein	0%	0%	0%	0%	0%	0%	40%	20%	33%	22%	12%	29%	46%	54%	36%	20%	50%	22%
Shouldice	0%	13%	30%	42%	17%	23%	0%	0%	8%	0%	12%	0%	8%	0%	9%	13%	0%	11%
Pluggmetoder	0%	0%	0%	0%	0%	0%	0%	20%	0%	0%	0%	0%	0%	0%	0%	0%	0%	1%
Övriga öppna metoder	91%	87%	70%	42%	83%	69%	60%	60%	58%	78%	75%	71%	46%	46%	55%	67%	50%	64%
Laparoskopimetoder	9%	0%	0%	17%	0%	8%	0%	0%	0%	0%	0%	0%	0%	0%	0%	0%	0%	2%
Övriga sjukhus																		
Lichtenstein	0%	0%	0%	0%	4%	8%	13%	14%	21%	23%	30%	33%	36%	39%	36%	38%	40%	29%
Shouldice	13%	14%	22%	21%	22%	24%	19%	18%	15%	11%	11%	10%	9%	11%	10%	9%	7%	12%
Pluggmetoder	0%	0%	0%	0%	6%	15%	13%	15%	18%	14%	13%	12%	12%	9%	8%	11%	7%	11%
Övriga öppna metoder	83%	73%	71%	66%	50%	45%	51%	48%	42%	49%	44%	41%	40%	36%	37%	33%	33%	42%
Laparoskopimetoder	4%	13%	7%	13%	18%	8%	4%	5%	4%	3%	3%	4%	4%	5%	9%	9%	13%	7%

Huvudsakligt suturmaterial vid operation av bråcket - män



Figur 11: Huvudsakligt suturmaterial använt vid bråckoperation av män vid Värnamo sjukhus och Övriga sjukhus.

Huvudsakligt suturmaterial vid operation av bröstet - kvinnor



Figur 12: Huvudsakligt suturmaterial använt vid bröstoperation av kvinnor vid Värnamo sjukhus och Övriga sjukhus.

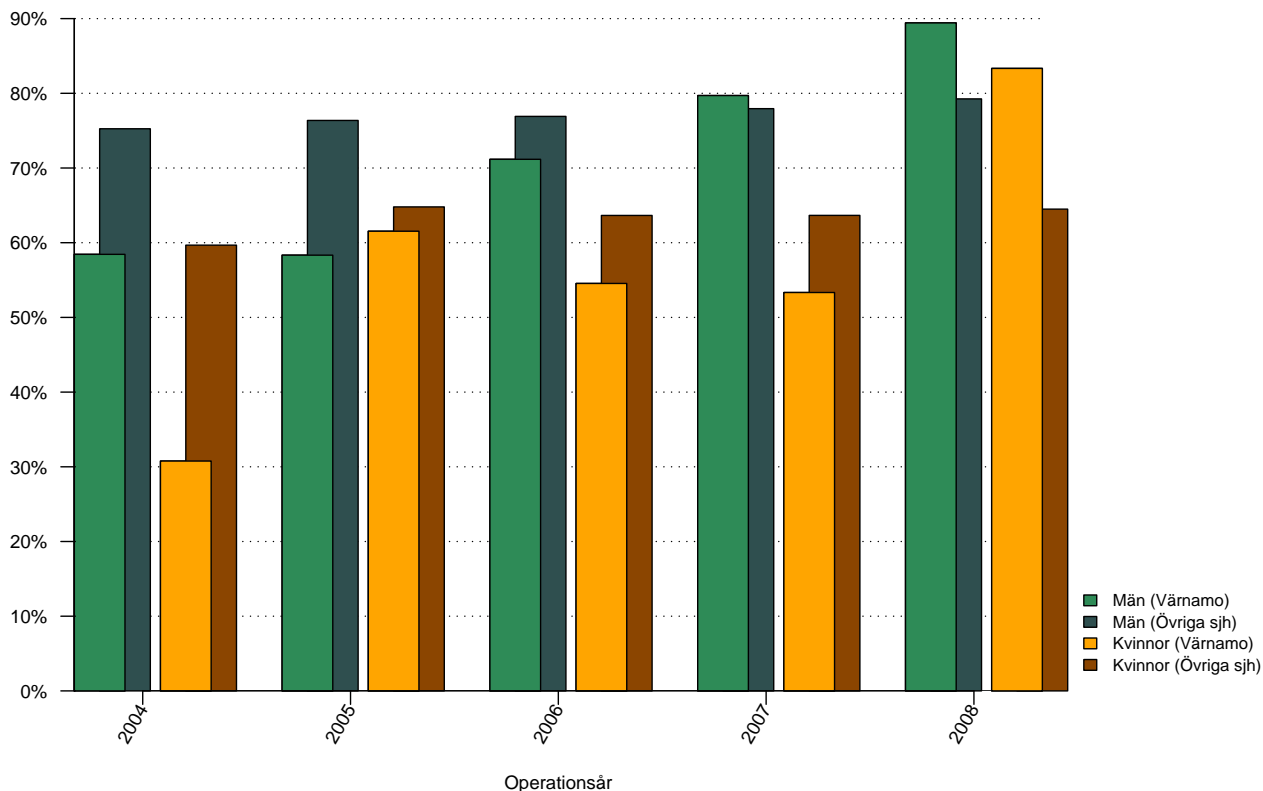
Tabell 12: Huvudsakligt suturmaterial använt vid bräckoperation av män vid Värnamo sjukhus och Övriga sjukhus

Män	1992	1993	1994	1995	1996	1997	1998	1999	2000	2001	2002	2003	2004	2005	2006	2007	2008	Totalt
Värnamo sjukhus																		
Ej resorberbart	10%	29%	55%	80%	82%	89%	96%	98%	98%	96%	100%	95%	96%	97%	94%	77%	59%	78%
PDS, Maxon	50%	35%	38%	15%	15%	9%	4%	2%	1%	3%	0%	1%	4%	1%	4%	18%	38%	15%
Vicryl, Dexon	40%	36%	8%	5%	3%	2%	0%	1%	1%	1%	0%	4%	0%	2%	1%	4%	4%	8%
Annat material	0%	0%	0%	0%	0%	0%	0%	0%	0%	0%	0%	0%	0%	0%	1%	1%	0%	0%
Övriga sjukhus																		
Ej resorberbart	30%	62%	76%	86%	94%	96%	97%	98%	99%	99%	89%	90%	89%	88%	87%	85%	82%	89%
PDS, Maxon	38%	22%	7%	5%	3%	2%	2%	1%	0%	0%	3%	3%	3%	3%	3%	3%	3%	3%
Vicryl, Dexon	32%	17%	17%	9%	3%	2%	1%	1%	1%	1%	5%	2%	1%	2%	2%	3%	2%	3%
Annat material	0%	0%	0%	0%	0%	0%	0%	0%	0%	0%	4%	5%	6%	7%	8%	10%	13%	5%

Tabell 13: Huvudsakligt suturmaterial använt vid bräckoperation av kvinnor vid Värnamo sjukhus och Övriga sjukhus

Kvinnor	1992	1993	1994	1995	1996	1997	1998	1999	2000	2001	2002	2003	2004	2005	2006	2007	2008	Totalt
Värnamo sjukhus																		
Ej resorberbart	9%	0%	30%	42%	0%	31%	50%	40%	50%	67%	50%	86%	77%	62%	73%	67%	33%	45%
PDS, Maxon	45%	53%	40%	42%	67%	38%	40%	10%	17%	11%	0%	14%	15%	0%	18%	20%	58%	29%
Vicryl, Dexon	45%	47%	30%	17%	33%	31%	10%	50%	33%	22%	50%	0%	8%	38%	9%	13%	8%	26%
Annat material	0%	0%	0%	0%	0%	0%	0%	0%	0%	0%	0%	0%	0%	0%	0%	0%	0%	0%
Övriga sjukhus																		
Ej resorberbart	25%	39%	55%	82%	92%	89%	91%	92%	94%	95%	89%	89%	88%	88%	84%	85%	79%	86%
PDS, Maxon	34%	32%	6%	9%	2%	4%	3%	4%	3%	2%	3%	4%	6%	4%	4%	4%	5%	5%
Vicryl, Dexon	41%	29%	39%	9%	5%	7%	5%	4%	4%	3%	6%	4%	3%	3%	3%	3%	2%	5%
Annat material	0%	0%	0%	0%	0%	0%	0%	0%	0%	0%	2%	3%	2%	4%	9%	8%	15%	4%

Andel operationstillfällen utförda i dagkirurgi

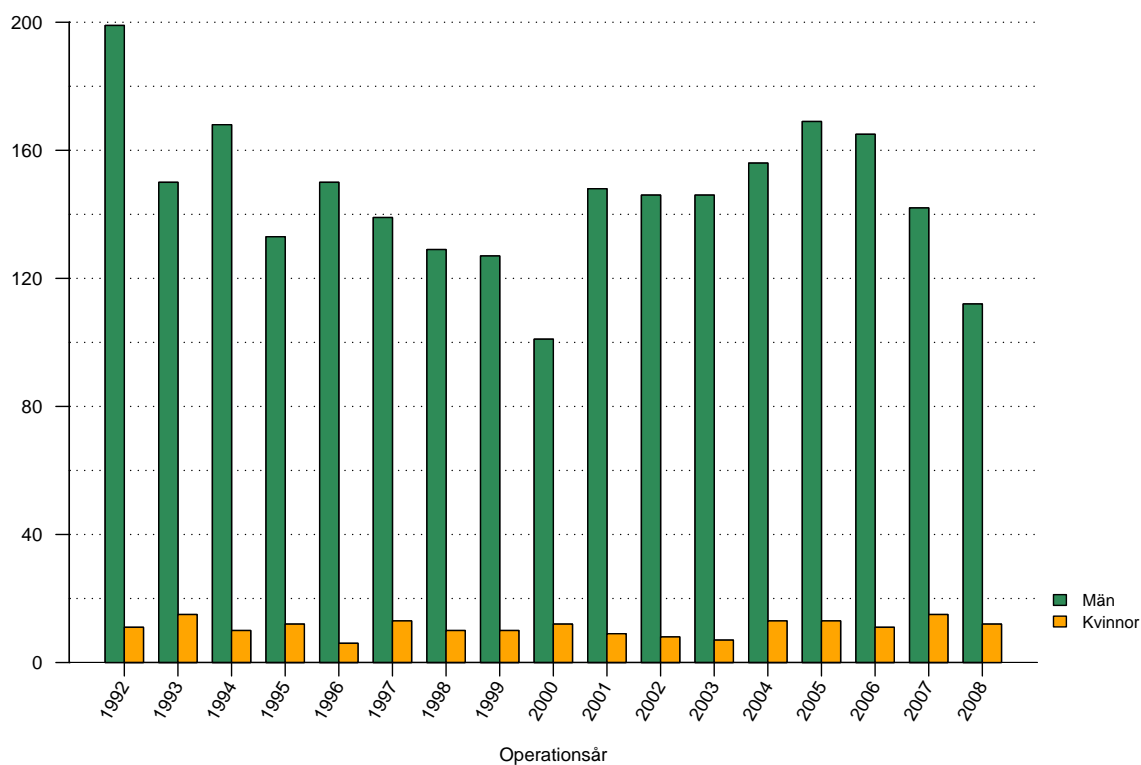


Figur 13: Andelen operationstillfällen i dagkirurgi, de senaste fem åren, vid Värnamo sjukhus och Övriga sjukhus, för män respektive kvinnor.

Tabell 14: Andelen operationstillfällen i dagkirurgi, de senaste fem åren, vid Värnamo sjukhus och Övriga sjukhus, för män respektive kvinnor

	2004	2005	2006	2007	2008	Totalt
Värnamo						
Män	58%	58%	71%	80%	89%	70%
Kvinnor	31%	62%	55%	53%	83%	56%
Totalt	56%	59%	70%	77%	89%	69%
Övriga sjukhus						
Män	75%	76%	77%	78%	79%	77%
Kvinnor	60%	65%	64%	64%	64%	63%
Totalt	74%	75%	76%	77%	78%	76%

Antal registrerade bräck 1992- 2008



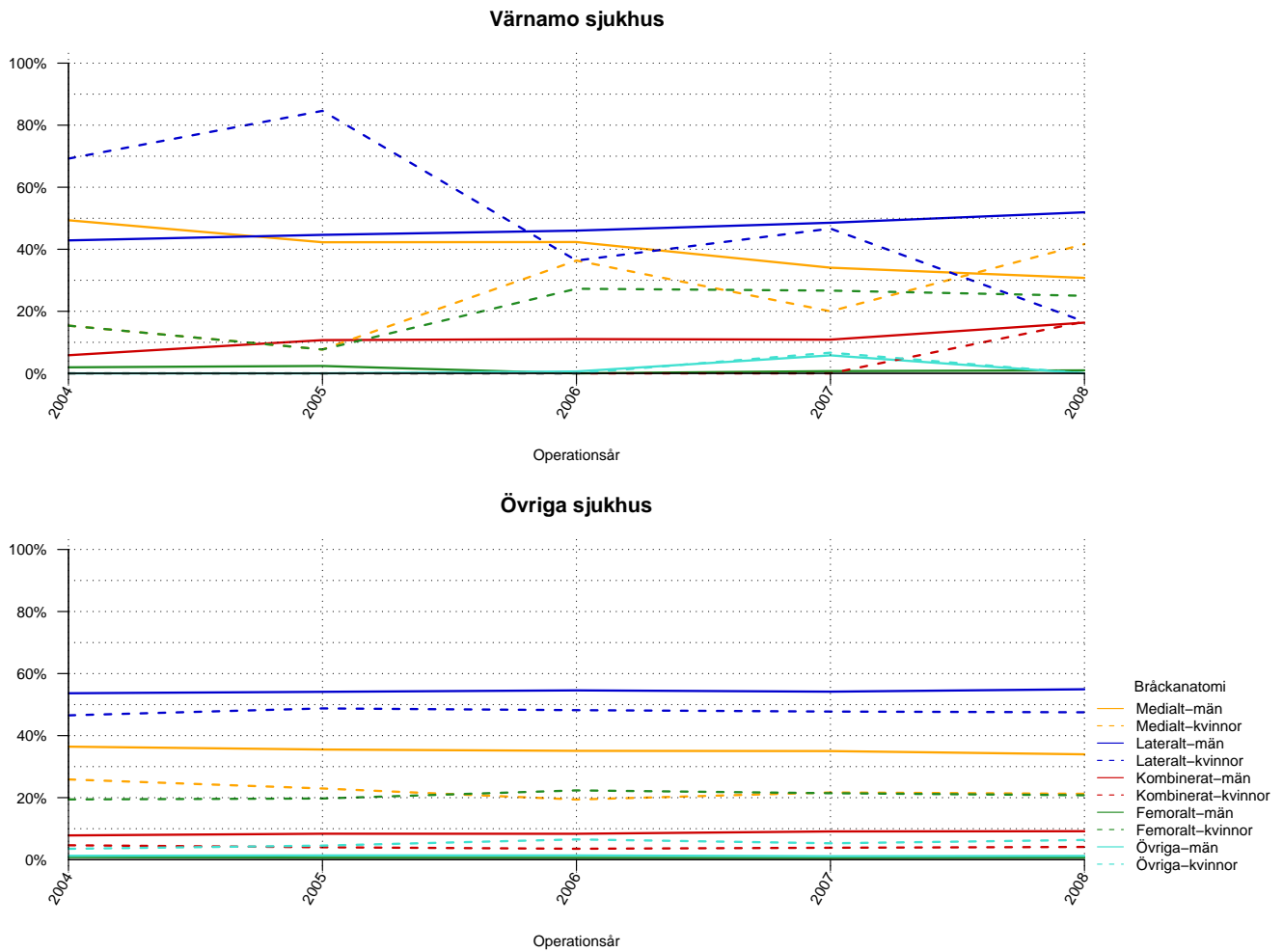
Figur 14: Antal bräck opererade vid Värnamo sjukhus uppdelat på år och kön

Tabell 15: Antal registrerade bräck vid Värnamo sjukhus uppdelat på år och kön

	1992	1993	1994	1995	1996	1997	1998	1999	2000	2001	2002
Män	189	140	161	129	137	133	125	126	101	145	144
Kvinnor	11	15	10	12	6	12	10	9	12	9	7
Totalt	200	155	171	141	143	145	135	135	113	154	151

	2003	2004	2005	2006	2007	2008	Totalt
Män	146	156	169	165	142	112	2480
Kvinnor	7	13	13	11	15	12	187
Totalt	153	169	182	176	157	124	2667

Bräckanatomi vid operation av bråcket



Figur 15: Bräckanatomi för bräck opererade de senaste fem åren vid Värnamo sjukhus och Övriga sjukhus, för män respektive kvinnor.

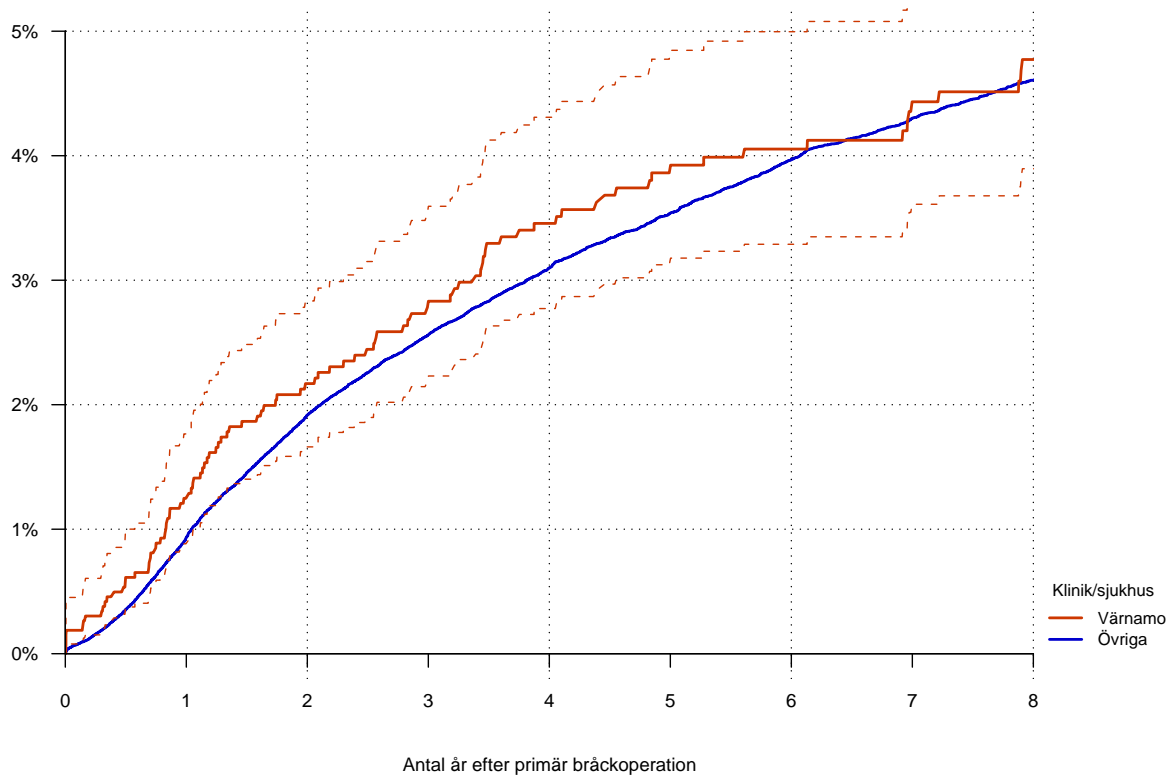
Tabell 16: Bräckanatomy för män bräckopererade de senaste fem åren vid Värnamo sjukhus och Övriga sjukhus

Män	2004	2005	2006	2007	2008	Totalt
Värnamo sjukhus						
Medialt	49%	42%	42%	34%	31%	41%
Lateralt	43%	45%	46%	49%	52%	46%
Kombinerat	6%	11%	11%	11%	16%	11%
Femoralt	2%	2%	0%	1%	1%	1%
Övriga	0%	0%	1%	6%	0%	1%
Övriga sjukhus						
Medialt	36%	36%	35%	35%	34%	35%
Lateralt	54%	54%	55%	54%	55%	54%
Kombinerat	8%	8%	8%	9%	9%	9%
Femoralt	1%	1%	1%	1%	1%	1%
Övriga	1%	1%	1%	1%	1%	1%

Tabell 17: Bräckanatomy för kvinnor bräckopererade de senaste fem åren vid Värnamo sjukhus och Övriga sjukhus

Kvinnor	2004	2005	2006	2007	2008	Totalt
Värnamo sjukhus						
Medialt	15%	8%	36%	20%	42%	23%
Lateralt	69%	85%	36%	47%	17%	52%
Kombinerat	0%	0%	0%	0%	17%	3%
Femoralt	15%	8%	27%	27%	25%	20%
Övriga	0%	0%	0%	7%	0%	2%
Övriga sjukhus						
Medialt	26%	23%	19%	22%	21%	22%
Lateralt	47%	49%	48%	48%	48%	48%
Kombinerat	5%	4%	4%	4%	4%	4%
Femoralt	19%	20%	22%	21%	21%	21%
Övriga	4%	5%	7%	5%	6%	5%

Hur stor är risken för omoperation (recidiv) i förhållande till tiden efter den primära bräckoperationen?



Figur 16: Hur stor är risken för omoperation (recidiv) i förhållande till tiden efter primär bräckoperation för Värnamo sjukhus jämfört med Övriga sjukhus, inklusive 95 % konfidensintervall.¹ Primära operationer utförda mellan åren 1992 och 2008.

Tabell 18: Relativ risk (HR) för omoperation (recidiv) av bräck opererade vid Värnamo sjukhus i förhållande till Övriga sjukhus

	N	Wald	SE	HR	p-värde	95% KI	
						nedre	övre
Övriga sjukhus	171472			1.000			
Värnamo	2665	0.56	0.10	1.058	0.577	0.87	1.29

N =174137. Bräck opererade 1992-2008. Både primär- och recidivbräck. Uppföljningstid begränsad till 8år.

¹Ifall kliniken deltagit i SBR mindre än 3 år saknas beräkning av risk för recidiv med konfidensintervall, istället visas andelen bräck som senare omopererats för recidiv för kliniken och övriga sjukhus