

# **Svenskt Bräckregister**

**Nationellt kvalitetsregister för bräckkirurgi**

**Klinikrapport för Oskarshamns sjukhus  
jämfört med Övriga sjukhus**

**Bräckoperationer utförda perioden 1995 - 2008**

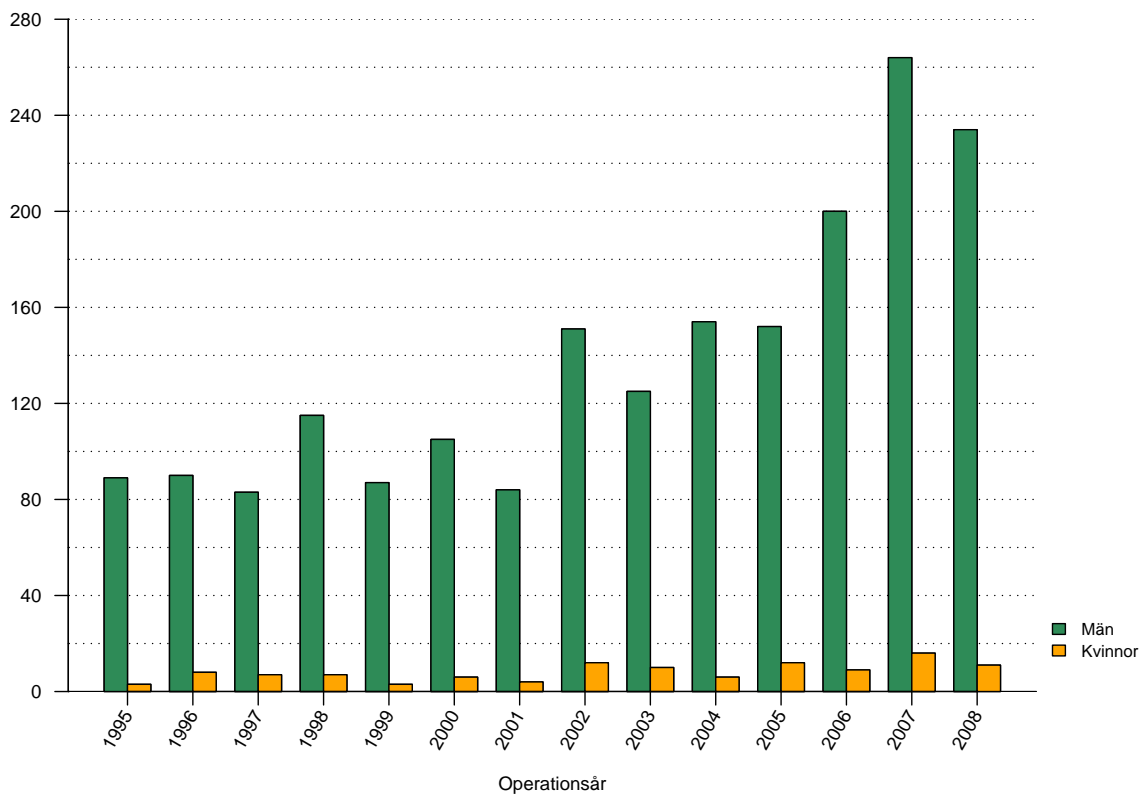
## Tabeller

|    |   |    |
|----|---|----|
| 1  | Antal registrerade bräckoperationer . . . . .             | 2  |
| 2  | Väntetid mellan remiss och operation . . . . .            | 3  |
| 3  | Genomsnittsålder vid operation män . . . . .              | 4  |
| 4  | Genomsnittsålder vid operation kvinnor . . . . .          | 5  |
| 5  | Andelen kvinnliga patienter . . . . .                     | 6  |
| 6  | Andel bilaterala operationer . . . . .                    | 7  |
| 7  | Andel akutopererade bräck . . . . .                       | 8  |
| 8  | Anestesimetod män . . . . .                               | 10 |
| 9  | Anestesimetod kvinnor . . . . .                           | 10 |
| 10 | Operationsmetod män . . . . .                             | 13 |
| 11 | Operationsmetod kvinnor . . . . .                         | 13 |
| 12 | Suturmaterial män . . . . .                               | 16 |
| 13 | Suturmaterial kvinnor . . . . .                           | 16 |
| 14 | Andel operationstillfällen i dagkirurgi . . . . .         | 17 |
| 15 | Antal registrerade bräck . . . . .                        | 18 |
| 16 | Bräckanatomi män . . . . .                                | 20 |
| 17 | Bräckanatomi kvinnor . . . . .                            | 20 |
| 18 | Risk för omoperation jämfört med övriga sjukhus . . . . . | 21 |

## Figurer

|    |   |    |
|----|---|----|
| 1  | Antal registrerade bräckoperationer . . . . .       | 2  |
| 2  | Väntetid mellan remiss och bräckoperation . . . . . | 3  |
| 3  | Åldersfördelning män . . . . .                      | 4  |
| 4  | Åldersfördelning kvinnor . . . . .                  | 5  |
| 5  | Andelen kvinnliga patienter . . . . .               | 6  |
| 6  | Andelen bilaterala operationer . . . . .            | 7  |
| 7  | Andelen akutopererade bräck . . . . .               | 8  |
| 8  | Anestesimetod . . . . .                             | 9  |
| 9  | Operationsmetod män . . . . .                       | 11 |
| 10 | Operationsmetod kvinnor . . . . .                   | 12 |
| 11 | Suturmaterial män . . . . .                         | 14 |
| 12 | Suturmaterial kvinnor . . . . .                     | 15 |
| 13 | Andelen operationstillfällen i dagkirurgi . . . . . | 17 |
| 14 | Antal registrerade bräck . . . . .                  | 18 |
| 15 | Bräckanatomi . . . . .                              | 19 |
| 16 | Risk för omoperation . . . . .                      | 21 |

## Antal registrerade bräckoperationer 1995 - 2008



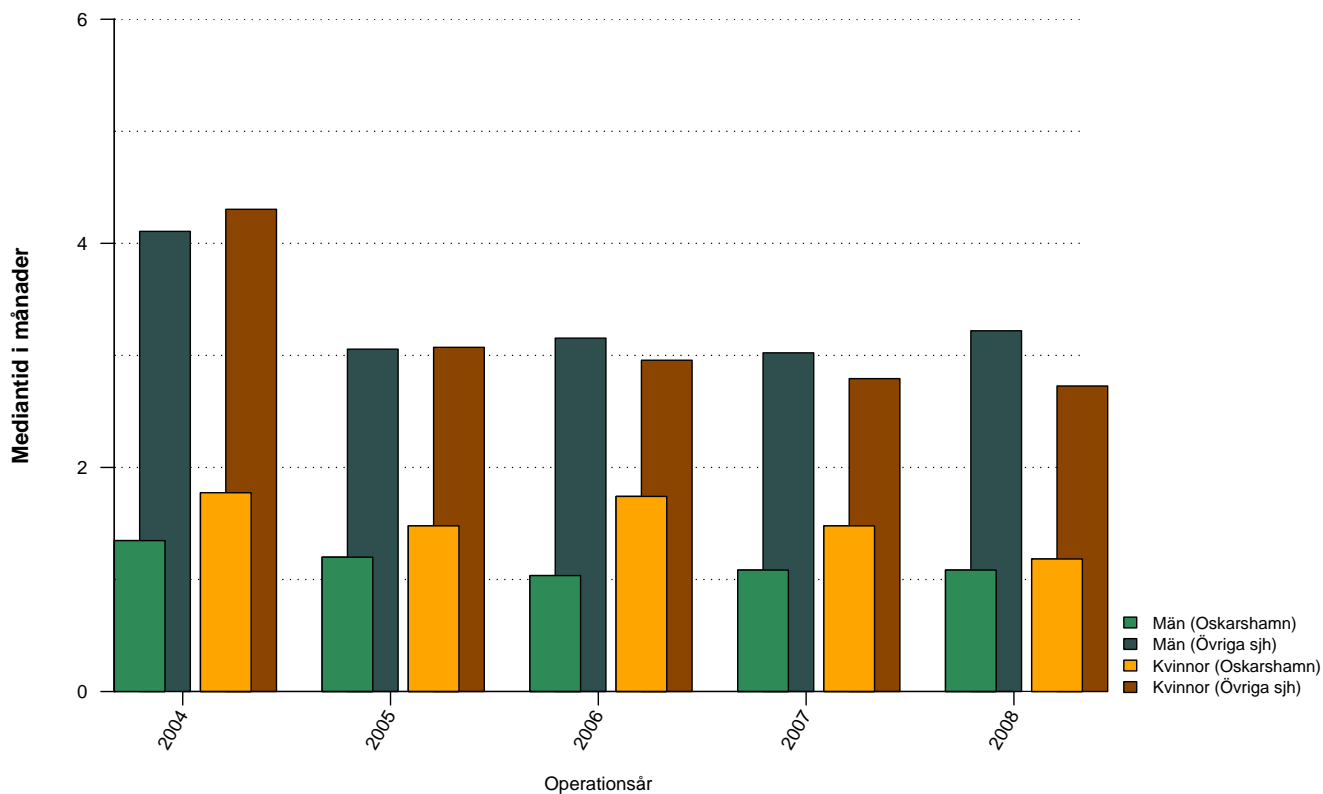
Figur 1: Antal bräckoperationer vid Oskarshamns sjukhus uppdelat på år och kön

Tabell 1: Antal bräckoperationer vid Oskarshamns sjukhus uppdelat på år och kön

|         | 1995 | 1996 | 1997 | 1998 | 1999 | 2000 | 2001 | 2002 | 2003 | 2004 | 2005 |
|---------|------|------|------|------|------|------|------|------|------|------|------|
| Män     | 89   | 90   | 83   | 115  | 87   | 105  | 84   | 151  | 125  | 154  | 152  |
| Kvinnor | 3    | 8    | 7    | 7    | 3    | 6    | 4    | 12   | 10   | 6    | 12   |
| Totalt  | 92   | 98   | 90   | 122  | 90   | 111  | 88   | 163  | 135  | 160  | 164  |

|         | 2006 | 2007 | 2008 | Totalt |
|---------|------|------|------|--------|
| Män     | 200  | 264  | 234  | 1933   |
| Kvinnor | 9    | 16   | 11   | 114    |
| Totalt  | 209  | 280  | 245  | 2047   |

## Väntetid mellan remiss och bräckoperation

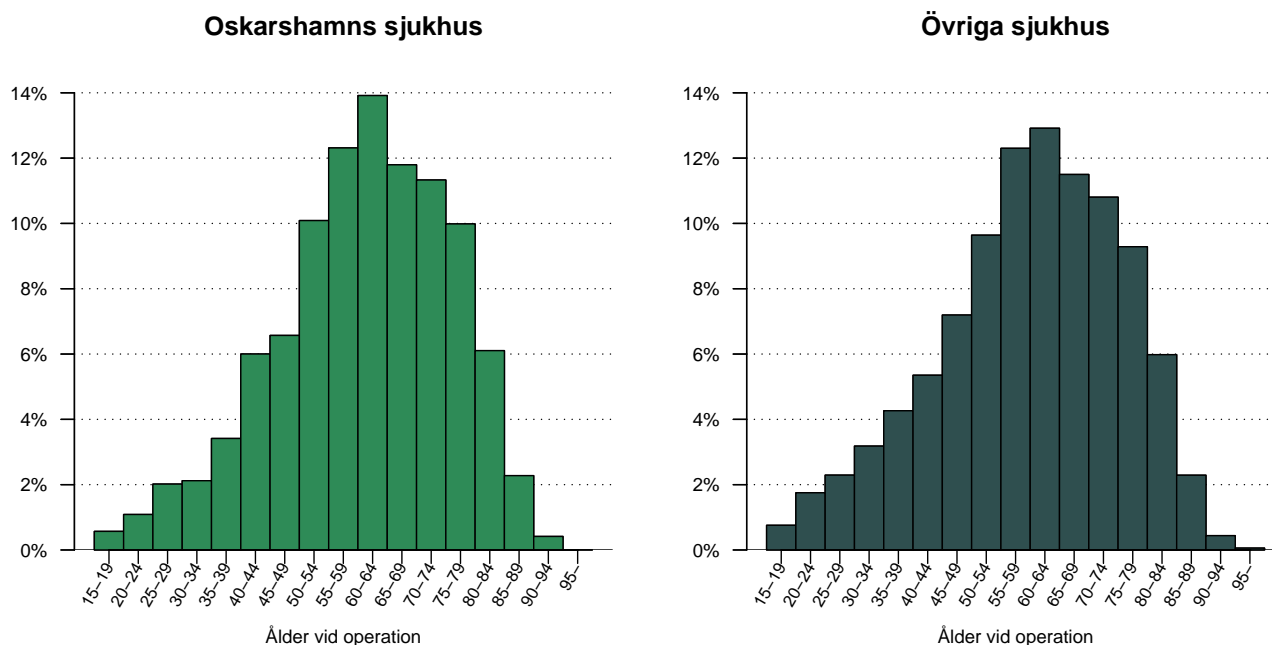


Figur 2: Väntetid (i månader) mellan remiss och bräckoperation för Oskarshamns sjukhus och Övriga sjukhus, de senaste fem åren, uppdelat på män respektive kvinnor.

Tabell 2: Väntetid (i månader) mellan remiss och bräckoperation för Oskarshamns sjukhus och Övriga sjukhus, de senaste fem åren, uppdelat på män respektive kvinnor

|                   | 2004 | 2005 | 2006 | 2007 | 2008 | Totalt |
|-------------------|------|------|------|------|------|--------|
| <b>Oskarshamn</b> |      |      |      |      |      |        |
| Män               | 1.3  | 1.2  | 1.0  | 1.1  | 1.1  | 1.1    |
| Kvinnor           | 1.8  | 1.5  | 1.7  | 1.5  | 1.2  | 1.5    |
| Totalt            | 1.3  | 1.2  | 1.1  | 1.1  | 1.1  | 1.1    |
| <b>Övriga sjh</b> |      |      |      |      |      |        |
| Män               | 4.1  | 3.1  | 3.2  | 3.0  | 3.2  | 3.3    |
| Kvinnor           | 4.3  | 3.1  | 3.0  | 2.8  | 2.7  | 3.0    |
| Totalt            | 4.1  | 3.1  | 3.1  | 3.0  | 3.2  | 3.2    |

## Operationsålder, män opererade 1995 - 2008?

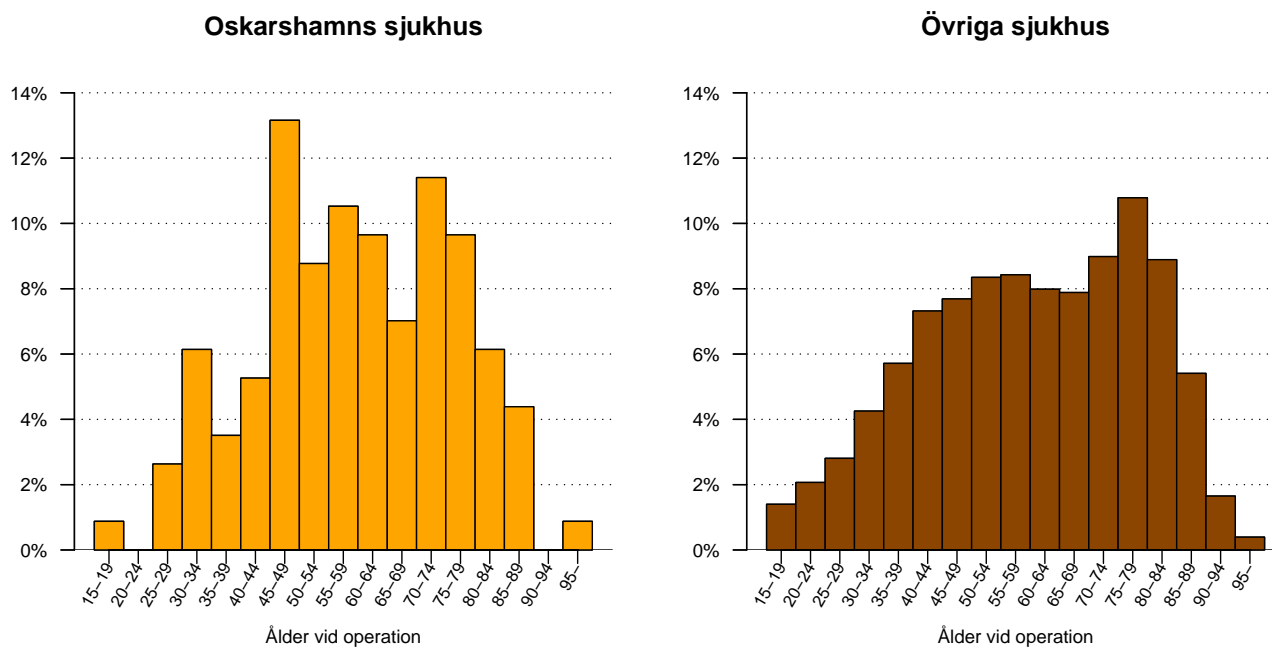


Figur 3: Åldersfördelning för män opererade under perioden 1995 - 2008, vid Oskarshamns sjukhus respektive Övriga sjukhus.

Tabell 3: Åldersfördelning för män opererade under de senaste tio åren vid Oskarshamns sjukhus respektive Övriga sjukhus

| Ålder             | 1998 | 1999 | 2000 | 2001 | 2002 | 2003 | 2004 | 2005 | 2006 | 2007 | 2008 | Totalt |
|-------------------|------|------|------|------|------|------|------|------|------|------|------|--------|
| <b>Oskarshamn</b> |      |      |      |      |      |      |      |      |      |      |      |        |
| medel             | 61.9 | 62.0 | 58.4 | 59.6 | 61.5 | 60.2 | 62.1 | 60.7 | 60.8 | 62.5 | 60.2 | 61.0   |
| median            | 63   | 63   | 58   | 60   | 64   | 62   | 62   | 63   | 62   | 64   | 62   | 62     |
| <b>Övriga sjh</b> |      |      |      |      |      |      |      |      |      |      |      |        |
| medel             | 59.5 | 59.6 | 59.5 | 59.1 | 59.1 | 59.7 | 60.0 | 60.3 | 60.3 | 60.3 | 60.8 | 59.9   |
| median            | 61   | 61   | 60   | 60   | 60   | 61   | 61   | 62   | 62   | 62   | 62   | 61     |

## Operationsålder, kvinnor opererade 1995 - 2008?

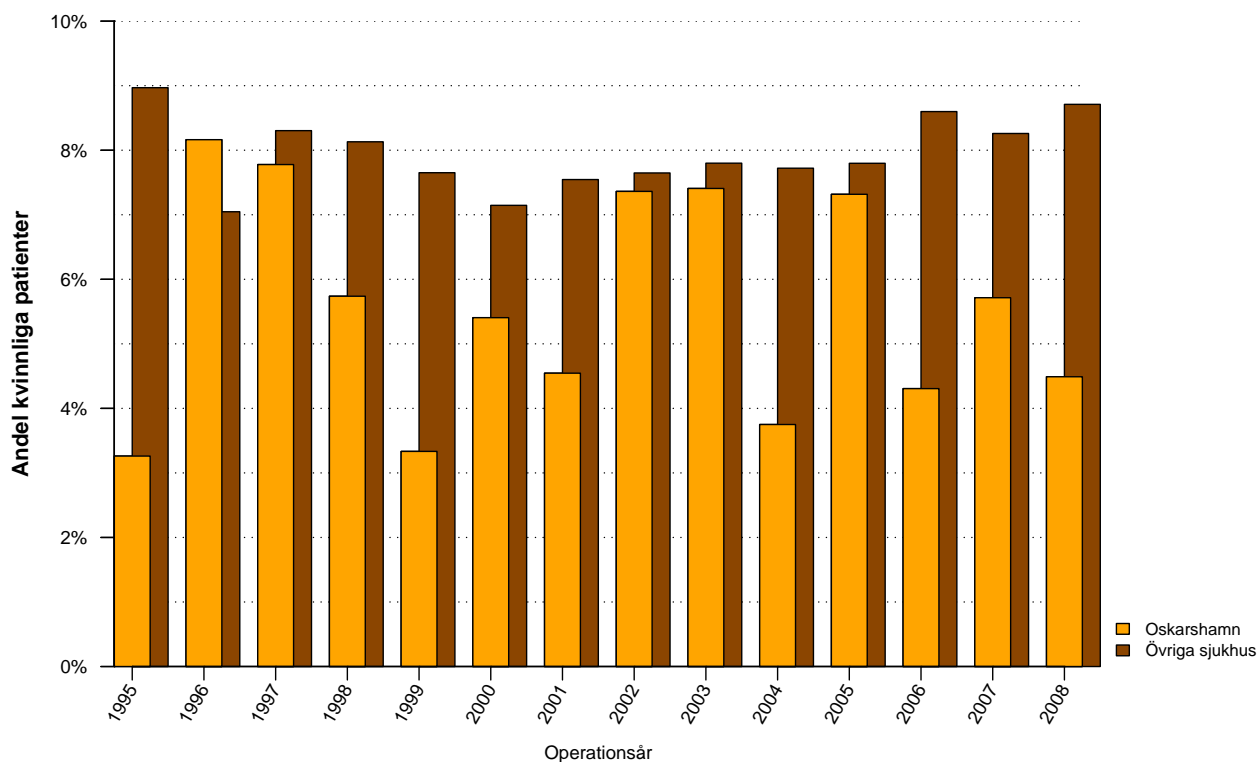


Figur 4: Åldersfördelning för kvinnor opererade under perioden 1995 - 2008, vid Oskarshamns sjukhus respektive Övriga sjukhus.

Tabell 4: Åldersfördelning för kvinnor opererade under de senaste tio åren vid Oskarshamns sjukhus respektive Övriga sjukhus

| Ålder             | 1998 | 1999 | 2000 | 2001 | 2002 | 2003 | 2004 | 2005 | 2006 | 2007 | 2008 | Totalt |
|-------------------|------|------|------|------|------|------|------|------|------|------|------|--------|
| <b>Oskarshamn</b> |      |      |      |      |      |      |      |      |      |      |      |        |
| medel             | 54.1 | 53.0 | 58.1 | 72.1 | 61.5 | 56.1 | 65.8 | 67.8 | 62.0 | 56.0 | 55.4 | 59.8   |
| median            | 47   | 53   | 58   | 74   | 57   | 57   | 66   | 70   | 60   | 54   | 53   | 60     |
| <b>Övriga</b>     |      |      |      |      |      |      |      |      |      |      |      |        |
| medel             | 59.7 | 60.4 | 60.5 | 59.5 | 60.2 | 59.4 | 60.3 | 60.0 | 60.5 | 60.2 | 61.2 | 60.2   |
| median            | 60   | 61   | 60   | 59   | 61   | 60   | 61   | 61   | 62   | 62   | 63   | 61     |

## Andel bräckoperationer som utförts på kvinnor



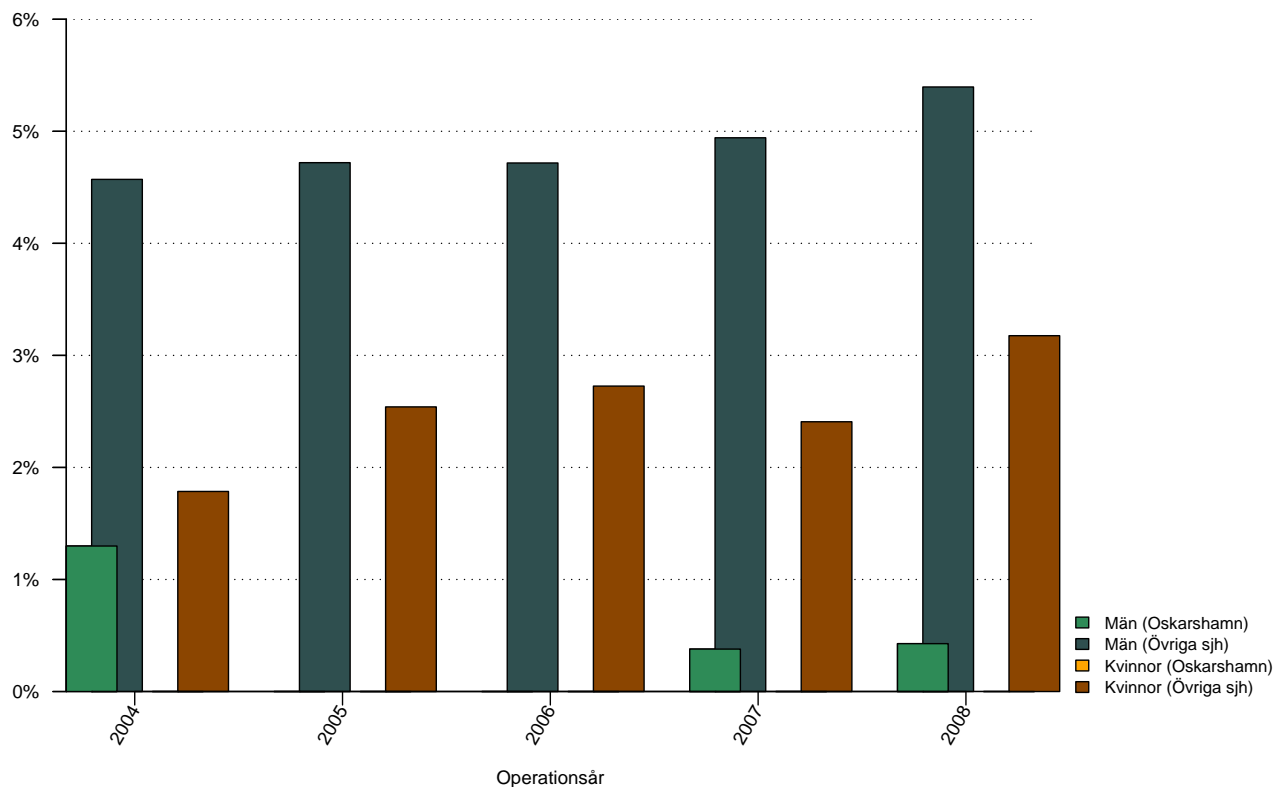
Figur 5: Andelen kvinnliga patienter 1995 - 2008 vid Oskarshamns sjukhus respektive Övriga sjukhus.

Tabell 5: Andelen kvinnliga patienter 1995 - 2008 vid Oskarshamns sjukhus respektive Övriga sjukhus

|                | 1995 | 1996 | 1997 | 1998 | 1999 | 2000 | 2001 | 2002 | 2003 | 2004 | 2005 |
|----------------|------|------|------|------|------|------|------|------|------|------|------|
| Oskarshamn     | 3%   | 8%   | 8%   | 6%   | 3%   | 5%   | 5%   | 7%   | 7%   | 4%   | 7%   |
| Övriga sjukhus | 9%   | 7%   | 8%   | 8%   | 8%   | 7%   | 8%   | 8%   | 8%   | 8%   | 8%   |

|                | 2006 | 2007 | 2008 | Totalt |
|----------------|------|------|------|--------|
| Oskarshamn     | 4%   | 6%   | 4%   | 6%     |
| Övriga sjukhus | 9%   | 8%   | 9%   | 8%     |

## Andel bilaterala bräckoperationer

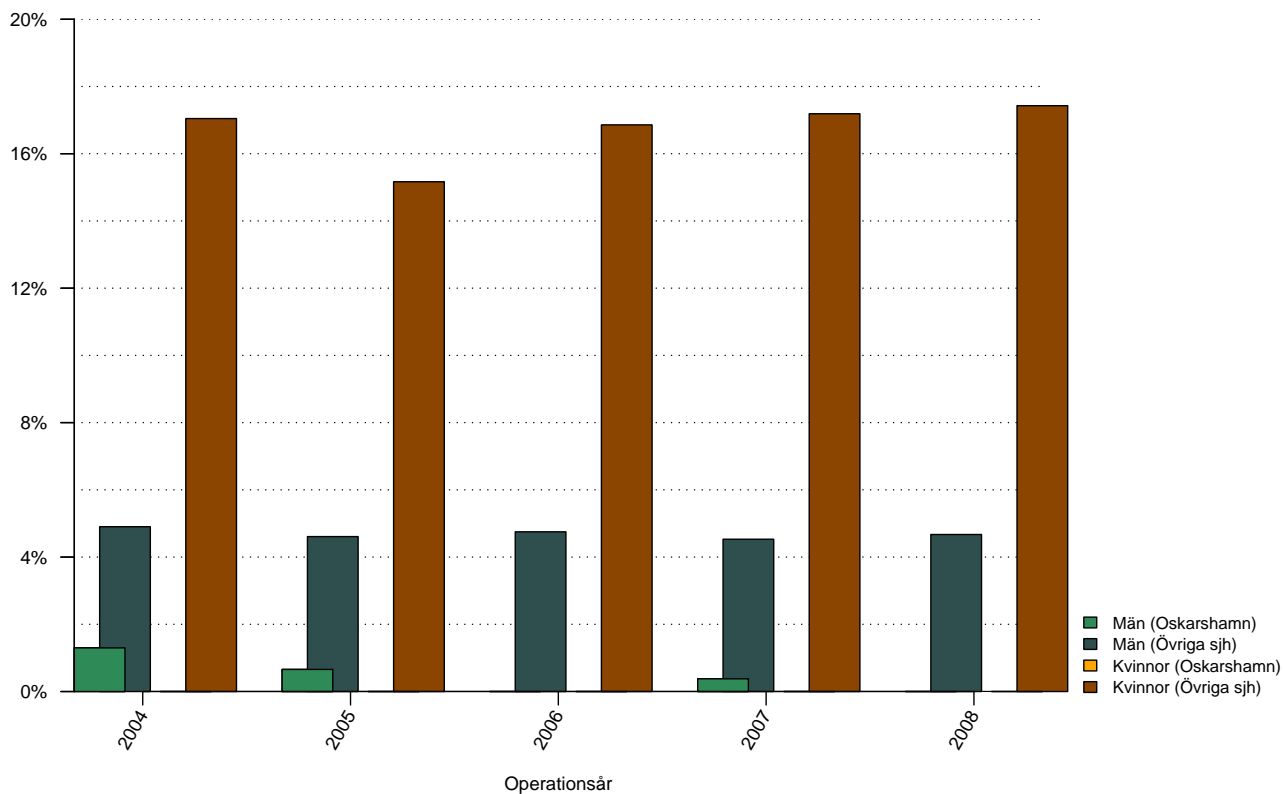


Figur 6: Andelen bilaterala bräckoperationer de senaste fem åren vid Oskarshamns sjukhus respektive Övriga sjukhus, uppdelat på kön.

Tabell 6: Andelen bilaterala bräckoperationer de senaste fem åren vid Oskarshamns sjukhus respektive Övriga sjukhus, uppdelat på kön

|                       | 2004 | 2005 | 2006 | 2007 | 2008 | Totalt |
|-----------------------|------|------|------|------|------|--------|
| <b>Oskarshamn</b>     |      |      |      |      |      |        |
| Män                   | 1%   | 0%   | 0%   | 0%   | 0%   | 0%     |
| Kvinnor               | 0%   | 0%   | 0%   | 0%   | 0%   | 0%     |
| Totalt                | 1%   | 0%   | 0%   | 0%   | 0%   | 0%     |
| <b>Övriga sjukhus</b> |      |      |      |      |      |        |
| Män                   | 5%   | 5%   | 5%   | 5%   | 5%   | 5%     |
| Kvinnor               | 2%   | 3%   | 3%   | 2%   | 3%   | 3%     |
| Totalt                | 4%   | 5%   | 5%   | 5%   | 5%   | 5%     |

## Andel akutopererade bräck

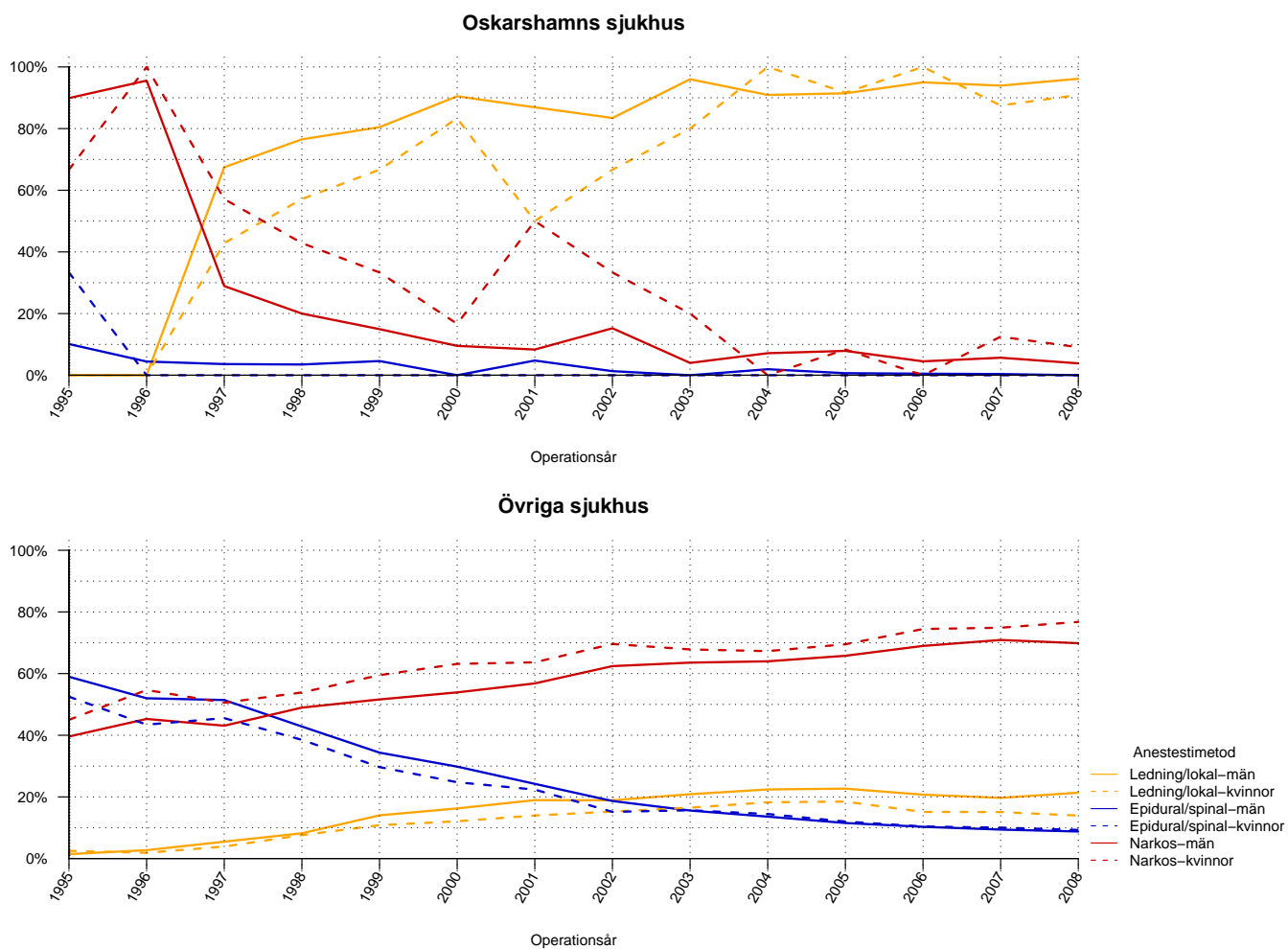


Figur 7: Andelen akutopererade bräck de senaste fem åren vid Oskarshamns sjukhus respektive Övriga sjukhus, uppdelat på kön.

Tabell 7: Andelen akutopererade bräck de senaste fem åren vid Oskarshamns sjukhus respektive Övriga sjukhus, uppdelat på kön

|                       | 2004 | 2005 | 2006 | 2007 | 2008 | Totalt |
|-----------------------|------|------|------|------|------|--------|
| <b>Oskarshamn</b>     |      |      |      |      |      |        |
| Män                   | 1%   | 1%   | 0%   | 0%   | 0%   | 0%     |
| Kvinnor               | 0%   | 0%   | 0%   | 0%   | 0%   | 0%     |
| Totalt                | 1%   | 1%   | 0%   | 0%   | 0%   | 0%     |
| <b>Övriga sjukhus</b> |      |      |      |      |      |        |
| Män                   | 5%   | 5%   | 5%   | 5%   | 5%   | 5%     |
| Kvinnor               | 17%  | 15%  | 17%  | 17%  | 17%  | 17%    |
| Totalt                | 6%   | 5%   | 6%   | 6%   | 6%   | 6%     |

## Anestesimetod använd vid operationstillfället



Figur 8: Anestesimetod vid bräckoperation under perioden 1995 - 2008 för män respektive kvinnor.

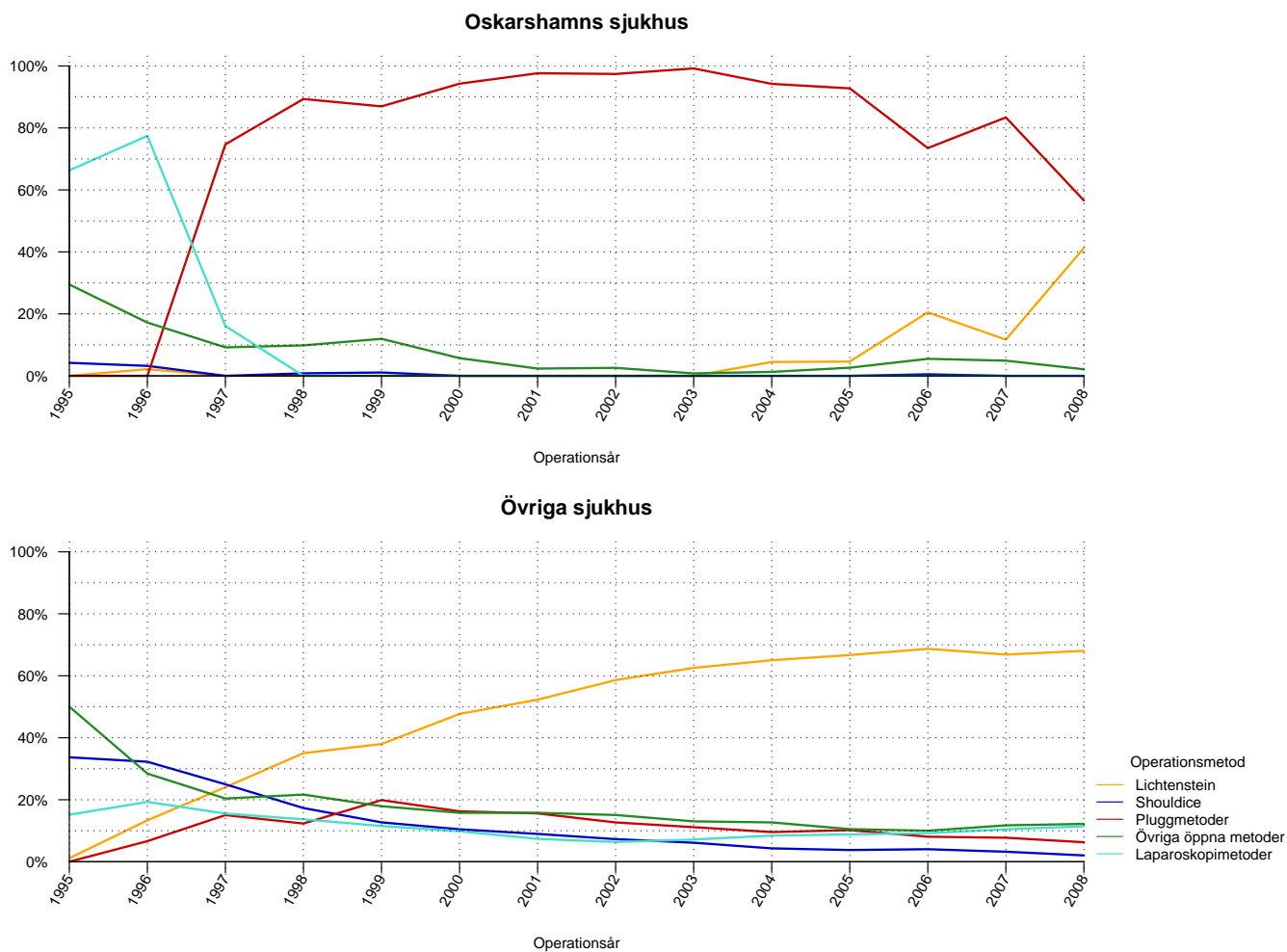
Tabell 8: Anestesimetod vid bräckoperation under perioden 1995 - 2008 för män vid Oskarshamns sjukhus och Övriga sjukhus

| Män                        | 1995 | 1996 | 1997 | 1998 | 1999 | 2000 | 2001 | 2002 | 2003 | 2004 | 2005 | 2006 | 2007 | 2008 | Total |
|----------------------------|------|------|------|------|------|------|------|------|------|------|------|------|------|------|-------|
| <b>Oskarshamns sjukhus</b> |      |      |      |      |      |      |      |      |      |      |      |      |      |      |       |
| Lednings/lokal             | 0%   | 0%   | 67%  | 77%  | 80%  | 90%  | 87%  | 83%  | 96%  | 91%  | 91%  | 95%  | 94%  | 96%  | 81%   |
| Epidural/spinal            | 10%  | 4%   | 4%   | 3%   | 5%   | 0%   | 5%   | 1%   | 0%   | 2%   | 1%   | 0%   | 0%   | 0%   | 2%    |
| Narkos                     | 90%  | 96%  | 29%  | 20%  | 15%  | 10%  | 8%   | 15%  | 4%   | 7%   | 8%   | 4%   | 6%   | 4%   | 17%   |
| <b>Övriga sjukhus</b>      |      |      |      |      |      |      |      |      |      |      |      |      |      |      |       |
| Lednings/lokal             | 1%   | 3%   | 5%   | 8%   | 14%  | 16%  | 19%  | 19%  | 21%  | 22%  | 23%  | 21%  | 20%  | 21%  | 18%   |
| Epidural/spinal            | 59%  | 52%  | 51%  | 43%  | 34%  | 30%  | 24%  | 19%  | 16%  | 14%  | 12%  | 10%  | 9%   | 9%   | 20%   |
| Narkos                     | 40%  | 45%  | 43%  | 49%  | 52%  | 54%  | 57%  | 62%  | 64%  | 64%  | 66%  | 69%  | 71%  | 70%  | 61%   |

Tabell 9: Anestesimetod vid bräckoperation under perioden 1995 - 2008 för kvinnor vid Oskarshamns sjukhus och Övriga sjukhus

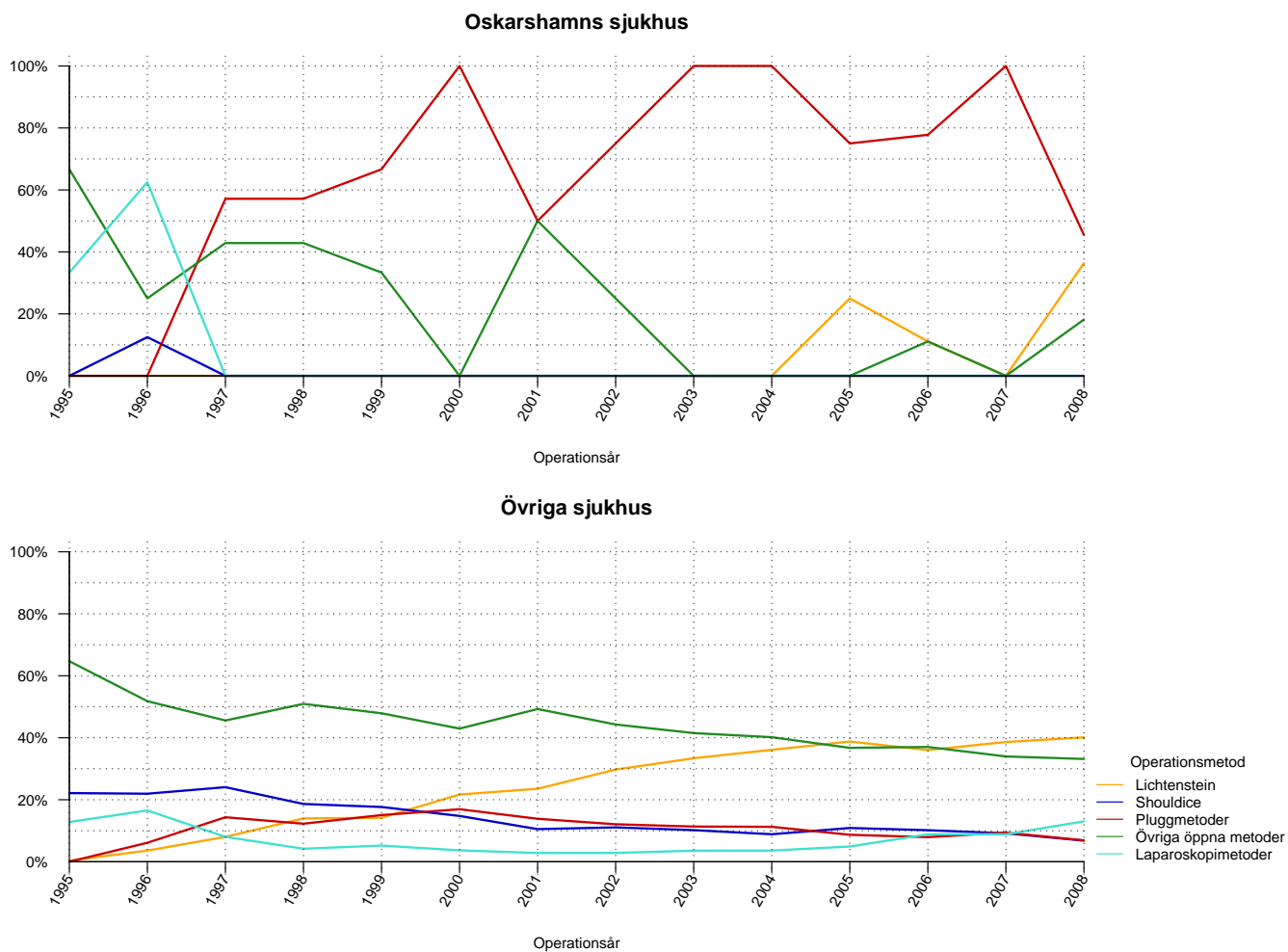
| Kvinnor                    | 1995 | 1996 | 1997 | 1998 | 1999 | 2000 | 2001 | 2002 | 2003 | 2004 | 2005 | 2006 | 2007 | 2008 | Total |
|----------------------------|------|------|------|------|------|------|------|------|------|------|------|------|------|------|-------|
| <b>Oskarshamns sjukhus</b> |      |      |      |      |      |      |      |      |      |      |      |      |      |      |       |
| Lednings/lokal             | 0%   | 0%   | 43%  | 57%  | 67%  | 83%  | 50%  | 67%  | 80%  | 100% | 92%  | 100% | 88%  | 91%  | 72%   |
| Epidural/spinal            | 33%  | 0%   | 0%   | 0%   | 0%   | 0%   | 0%   | 0%   | 0%   | 0%   | 0%   | 0%   | 0%   | 0%   | 1%    |
| Narkos                     | 67%  | 100% | 57%  | 43%  | 33%  | 17%  | 50%  | 33%  | 20%  | 0%   | 8%   | 0%   | 12%  | 9%   | 27%   |
| <b>Övriga sjukhus</b>      |      |      |      |      |      |      |      |      |      |      |      |      |      |      |       |
| Lednings/lokal             | 2%   | 2%   | 4%   | 8%   | 11%  | 12%  | 14%  | 15%  | 16%  | 18%  | 18%  | 15%  | 15%  | 14%  | 14%   |
| Epidural/spinal            | 52%  | 43%  | 46%  | 39%  | 30%  | 25%  | 22%  | 15%  | 16%  | 14%  | 12%  | 10%  | 10%  | 9%   | 19%   |
| Narkos                     | 45%  | 55%  | 51%  | 54%  | 59%  | 63%  | 64%  | 70%  | 68%  | 67%  | 70%  | 74%  | 75%  | 77%  | 67%   |

## Operationsmetod vid operation av bråcket - män



Figur 9: Operationsmetod använd vid bräckoperation av män vid Oskarshamns sjukhus och Övriga sjukhus.

## Operationsmetod vid operation av bråcket - kvinnor



Figur 10: Operationsmetod använd vid bräckoperation av kvinnor vid Oskarshamns sjukhus och Övriga sjukhus.

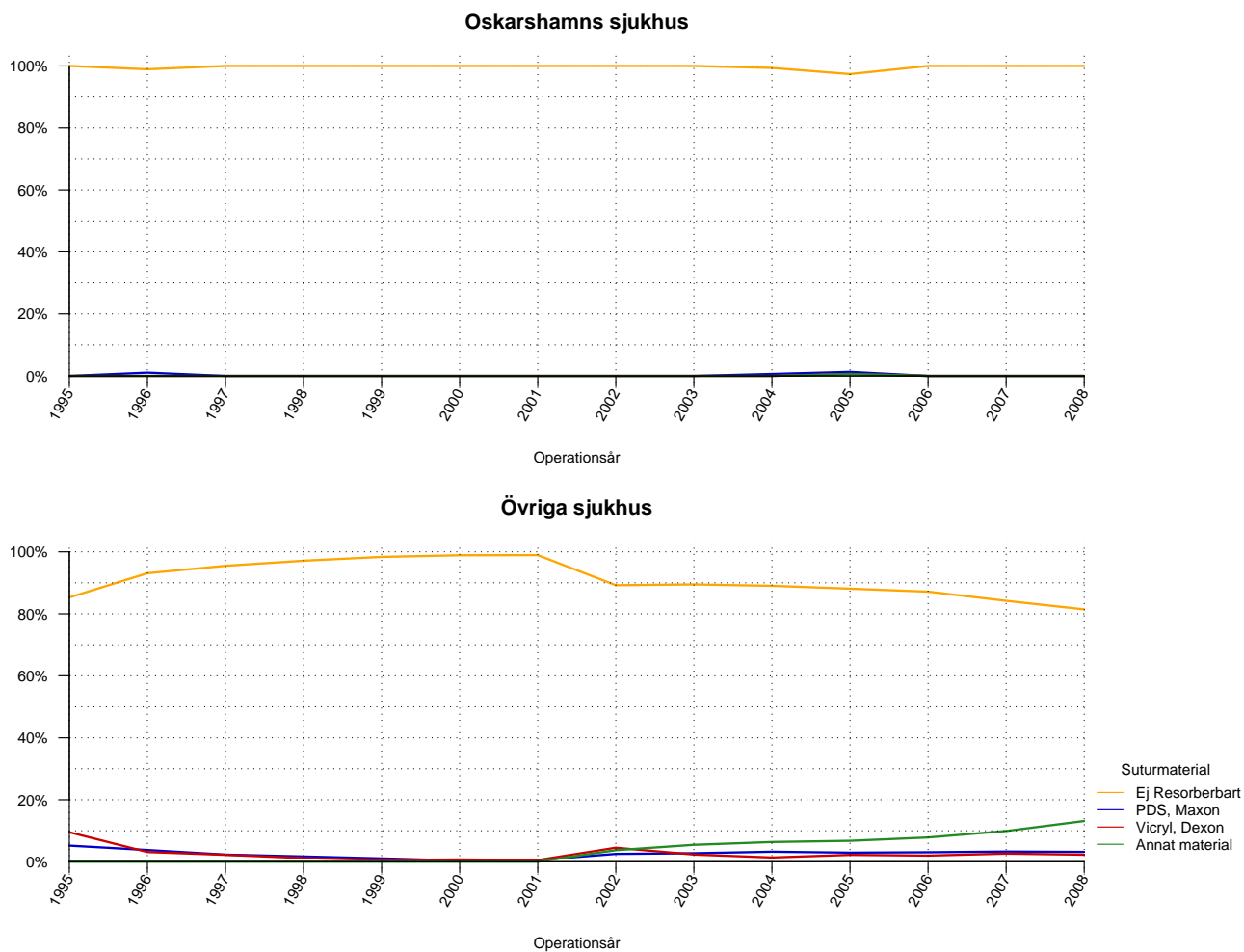
Tabell 10: Operationsmetod använd vid bräckoperation av män vid Oskarshamns sjukhus och Övriga sjukhus

| Män                        | 1995 | 1996 | 1997 | 1998 | 1999 | 2000 | 2001 | 2002 | 2003 | 2004 | 2005 | 2006 | 2007 | 2008 | Totalt |
|----------------------------|------|------|------|------|------|------|------|------|------|------|------|------|------|------|--------|
| <b>Oskarshamns sjukhus</b> |      |      |      |      |      |      |      |      |      |      |      |      |      |      |        |
| Lichtenstein               | 0%   | 2%   | 0%   | 0%   | 0%   | 0%   | 0%   | 0%   | 0%   | 4%   | 5%   | 20%  | 12%  | 41%  | 9%     |
| Shouldice                  | 4%   | 3%   | 0%   | 1%   | 1%   | 0%   | 0%   | 0%   | 0%   | 0%   | 0%   | 0%   | 0%   | 0%   | 1%     |
| Pluggmetoder               | 0%   | 0%   | 75%  | 89%  | 87%  | 94%  | 98%  | 97%  | 99%  | 94%  | 93%  | 74%  | 83%  | 57%  | 76%    |
| Övriga öppna metoder       | 29%  | 17%  | 9%   | 10%  | 12%  | 6%   | 2%   | 3%   | 1%   | 1%   | 3%   | 6%   | 5%   | 2%   | 6%     |
| Laparoskopimetoder         | 66%  | 77%  | 16%  | 0%   | 0%   | 0%   | 0%   | 0%   | 0%   | 0%   | 0%   | 0%   | 0%   | 0%   | 8%     |
| <b>Övriga sjukhus</b>      |      |      |      |      |      |      |      |      |      |      |      |      |      |      |        |
| Lichtenstein               | 1%   | 13%  | 24%  | 35%  | 38%  | 48%  | 52%  | 59%  | 63%  | 65%  | 67%  | 69%  | 67%  | 68%  | 56%    |
| Shouldice                  | 34%  | 32%  | 25%  | 17%  | 13%  | 10%  | 9%   | 7%   | 6%   | 4%   | 4%   | 4%   | 3%   | 2%   | 8%     |
| Pluggmetoder               | 0%   | 7%   | 15%  | 12%  | 20%  | 16%  | 16%  | 13%  | 11%  | 10%  | 10%  | 8%   | 8%   | 6%   | 11%    |
| Övriga öppna metoder       | 50%  | 28%  | 20%  | 22%  | 18%  | 16%  | 16%  | 15%  | 13%  | 13%  | 11%  | 10%  | 12%  | 12%  | 15%    |
| Laparoskopimetoder         | 15%  | 19%  | 16%  | 14%  | 12%  | 10%  | 7%   | 6%   | 7%   | 8%   | 9%   | 9%   | 10%  | 11%  | 10%    |

Tabell 11: Operationsmetod använd vid bräckoperation av kvinnor vid Oskarshamns sjukhus och Övriga sjukhus

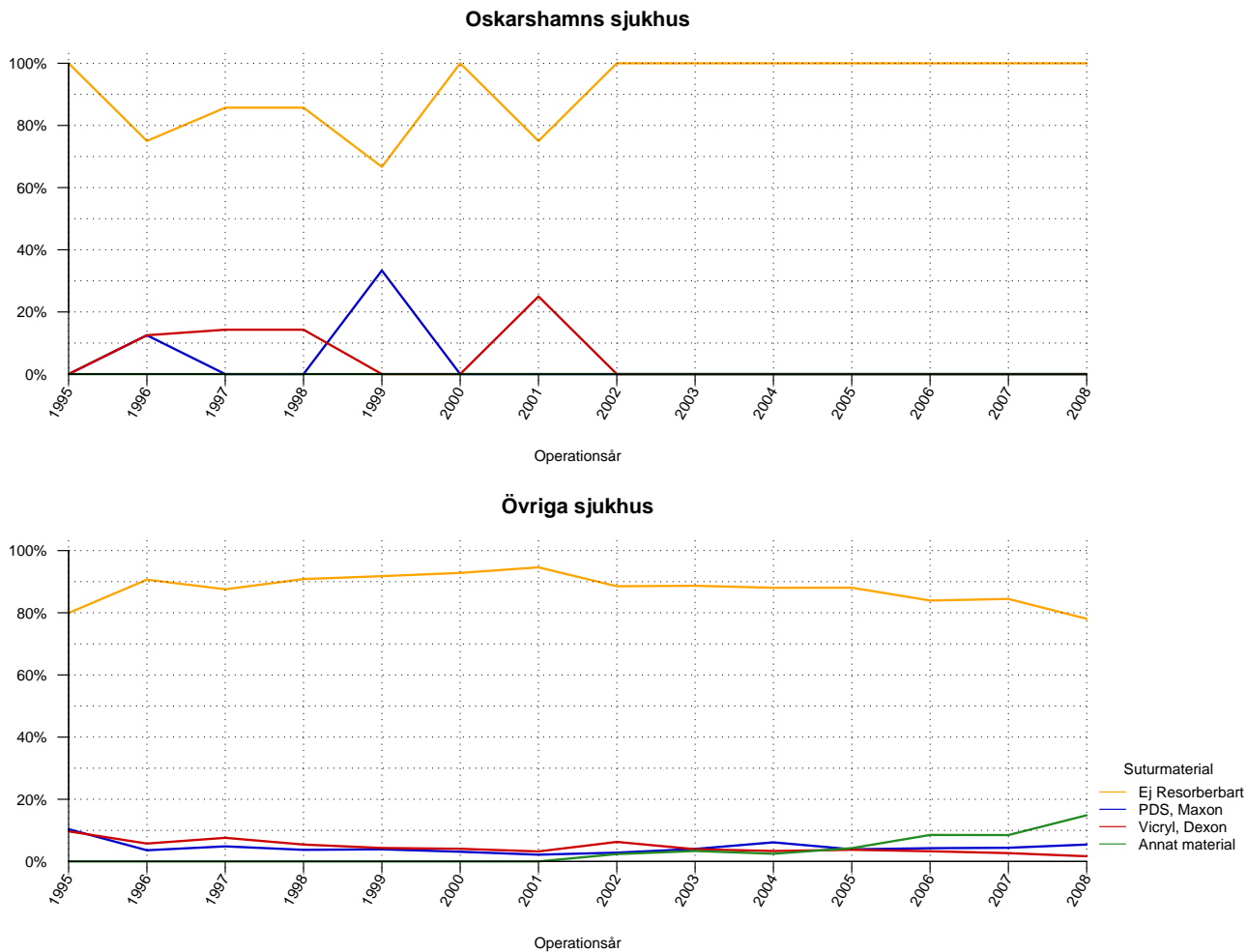
| Kvinnor                    | 1995 | 1996 | 1997 | 1998 | 1999 | 2000 | 2001 | 2002 | 2003 | 2004 | 2005 | 2006 | 2007 | 2008 | Totalt |
|----------------------------|------|------|------|------|------|------|------|------|------|------|------|------|------|------|--------|
| <b>Oskarshamns sjukhus</b> |      |      |      |      |      |      |      |      |      |      |      |      |      |      |        |
| Lichtenstein               | 0%   | 0%   | 0%   | 0%   | 0%   | 0%   | 0%   | 0%   | 0%   | 0%   | 25%  | 11%  | 0%   | 36%  | 7%     |
| Shouldice                  | 0%   | 12%  | 0%   | 0%   | 0%   | 0%   | 0%   | 0%   | 0%   | 0%   | 0%   | 0%   | 0%   | 0%   | 1%     |
| Pluggmetoder               | 0%   | 0%   | 57%  | 57%  | 67%  | 100% | 50%  | 75%  | 100% | 100% | 75%  | 78%  | 100% | 45%  | 70%    |
| Övriga öppna metoder       | 67%  | 25%  | 43%  | 43%  | 33%  | 0%   | 50%  | 25%  | 0%   | 0%   | 0%   | 11%  | 0%   | 18%  | 17%    |
| Laparoskopimetoder         | 33%  | 62%  | 0%   | 0%   | 0%   | 0%   | 0%   | 0%   | 0%   | 0%   | 0%   | 0%   | 0%   | 0%   | 5%     |
| <b>Övriga sjukhus</b>      |      |      |      |      |      |      |      |      |      |      |      |      |      |      |        |
| Lichtenstein               | 0%   | 4%   | 8%   | 14%  | 14%  | 22%  | 24%  | 30%  | 33%  | 36%  | 39%  | 36%  | 39%  | 40%  | 30%    |
| Shouldice                  | 22%  | 22%  | 24%  | 19%  | 18%  | 15%  | 11%  | 11%  | 10%  | 9%   | 11%  | 10%  | 9%   | 7%   | 12%    |
| Pluggmetoder               | 0%   | 6%   | 14%  | 12%  | 15%  | 17%  | 14%  | 12%  | 11%  | 11%  | 9%   | 8%   | 9%   | 7%   | 11%    |
| Övriga öppna metoder       | 65%  | 52%  | 46%  | 51%  | 48%  | 43%  | 49%  | 44%  | 42%  | 40%  | 37%  | 37%  | 34%  | 33%  | 41%    |
| Laparoskopimetoder         | 13%  | 17%  | 8%   | 4%   | 5%   | 4%   | 3%   | 3%   | 4%   | 4%   | 5%   | 9%   | 9%   | 13%  | 6%     |

## Huvudsakligt suturmaterial vid operation av bråcket - män



Figur 11: Huvudsakligt suturmaterial använt vid bräckoperation av män vid Oskarshamns sjukhus och Övriga sjukhus.

## Huvudsakligt suturmaterial vid operation av bröstet - kvinnor



Figur 12: Huvudsakligt suturmaterial använt vid bröstoperation av kvinnor vid Oskarshamns sjukhus och Övriga sjukhus.

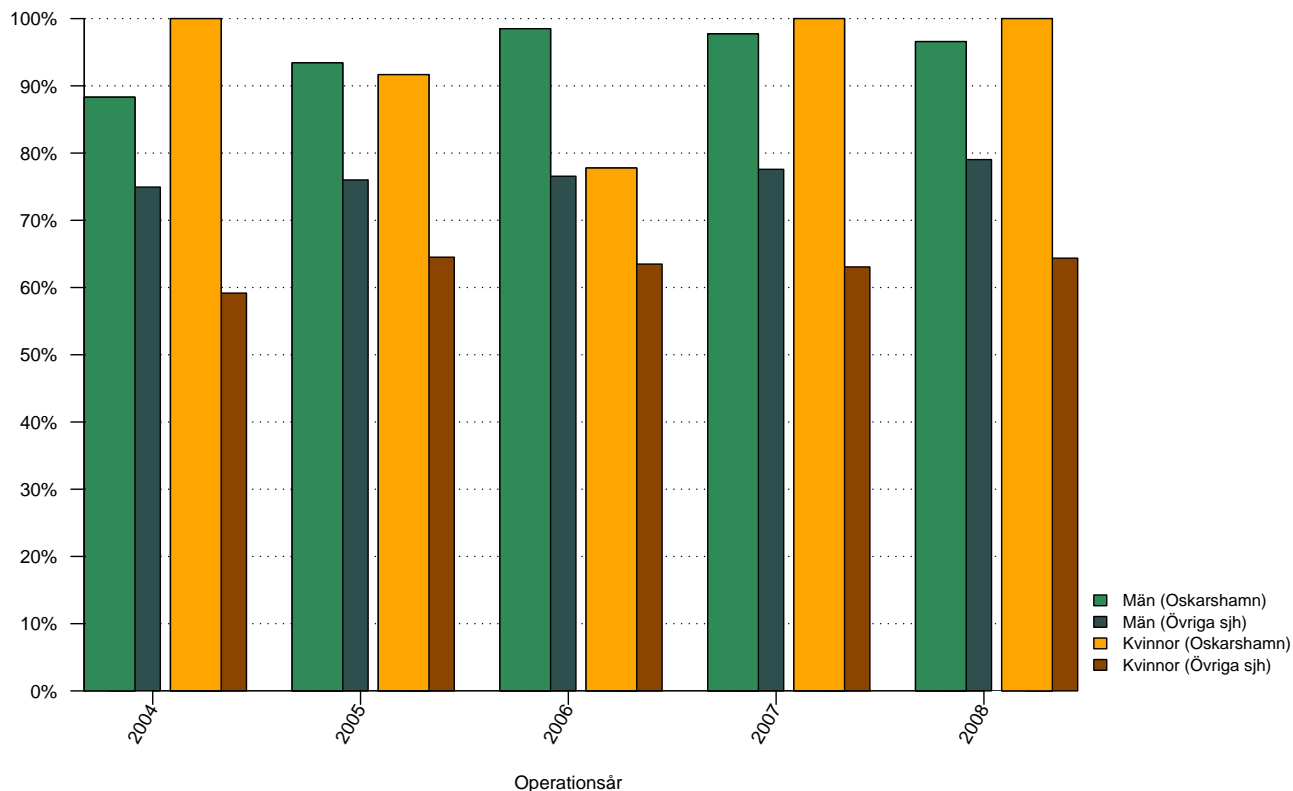
Tabell 12: Huvudsakligt suturmaterial använt vid bräckoperation av män vid Oskarshamns sjukhus och Övriga sjukhus

| Män                        | 1995 | 1996 | 1997 | 1998 | 1999 | 2000 | 2001 | 2002 | 2003 | 2004 | 2005 | 2006 | 2007 | 2008 | Totalt |
|----------------------------|------|------|------|------|------|------|------|------|------|------|------|------|------|------|--------|
| <b>Oskarshamns sjukhus</b> |      |      |      |      |      |      |      |      |      |      |      |      |      |      |        |
| Ej resorberbart            | 100% | 99%  | 100% | 100% | 100% | 100% | 100% | 100% | 100% | 99%  | 97%  | 100% | 100% | 100% | 100%   |
| PDS, Maxon                 | 0%   | 1%   | 0%   | 0%   | 0%   | 0%   | 0%   | 0%   | 0%   | 1%   | 1%   | 0%   | 0%   | 0%   | 0%     |
| Vicryl, Dexon              | 0%   | 0%   | 0%   | 0%   | 0%   | 0%   | 0%   | 0%   | 0%   | 0%   | 1%   | 0%   | 0%   | 0%   | 0%     |
| Annat material             | 0%   | 0%   | 0%   | 0%   | 0%   | 0%   | 0%   | 0%   | 0%   | 0%   | 1%   | 0%   | 0%   | 0%   | 0%     |
| <b>Övriga sjukhus</b>      |      |      |      |      |      |      |      |      |      |      |      |      |      |      |        |
| Ej resorberbart            | 85%  | 93%  | 95%  | 97%  | 98%  | 99%  | 99%  | 89%  | 89%  | 89%  | 88%  | 87%  | 84%  | 81%  | 90%    |
| PDS, Maxon                 | 5%   | 4%   | 2%   | 2%   | 1%   | 0%   | 1%   | 3%   | 3%   | 3%   | 3%   | 3%   | 3%   | 3%   | 3%     |
| Vicryl, Dexon              | 10%  | 3%   | 2%   | 1%   | 1%   | 1%   | 1%   | 5%   | 2%   | 1%   | 2%   | 2%   | 3%   | 2%   | 2%     |
| Annat material             | 0%   | 0%   | 0%   | 0%   | 0%   | 0%   | 0%   | 4%   | 5%   | 6%   | 7%   | 8%   | 10%  | 13%  | 5%     |

Tabell 13: Huvudsakligt suturmaterial använt vid bräckoperation av kvinnor vid Oskarshamns sjukhus och Övriga sjukhus

| Kvinnor                    | 1995 | 1996 | 1997 | 1998 | 1999 | 2000 | 2001 | 2002 | 2003 | 2004 | 2005 | 2006 | 2007 | 2008 | Totalt |
|----------------------------|------|------|------|------|------|------|------|------|------|------|------|------|------|------|--------|
| <b>Oskarshamns sjukhus</b> |      |      |      |      |      |      |      |      |      |      |      |      |      |      |        |
| Ej resorberbart            | 100% | 75%  | 86%  | 86%  | 67%  | 100% | 75%  | 100% | 100% | 100% | 100% | 100% | 100% | 100% | 95%    |
| PDS, Maxon                 | 0%   | 12%  | 0%   | 0%   | 33%  | 0%   | 0%   | 0%   | 0%   | 0%   | 0%   | 0%   | 0%   | 0%   | 2%     |
| Vicryl, Dexon              | 0%   | 12%  | 14%  | 14%  | 0%   | 0%   | 25%  | 0%   | 0%   | 0%   | 0%   | 0%   | 0%   | 0%   | 4%     |
| Annat material             | 0%   | 0%   | 0%   | 0%   | 0%   | 0%   | 0%   | 0%   | 0%   | 0%   | 0%   | 0%   | 0%   | 0%   | 0%     |
| <b>Övriga sjukhus</b>      |      |      |      |      |      |      |      |      |      |      |      |      |      |      |        |
| Ej resorberbart            | 80%  | 91%  | 88%  | 91%  | 92%  | 93%  | 95%  | 89%  | 89%  | 88%  | 88%  | 84%  | 84%  | 78%  | 87%    |
| PDS, Maxon                 | 10%  | 4%   | 5%   | 4%   | 4%   | 3%   | 2%   | 3%   | 4%   | 6%   | 4%   | 4%   | 4%   | 5%   | 4%     |
| Vicryl, Dexon              | 10%  | 6%   | 8%   | 5%   | 4%   | 4%   | 3%   | 6%   | 4%   | 3%   | 4%   | 3%   | 3%   | 2%   | 4%     |
| Annat material             | 0%   | 0%   | 0%   | 0%   | 0%   | 0%   | 0%   | 2%   | 3%   | 2%   | 4%   | 9%   | 8%   | 15%  | 4%     |

### Andel operationstillfällen utförda i dagkirurgi

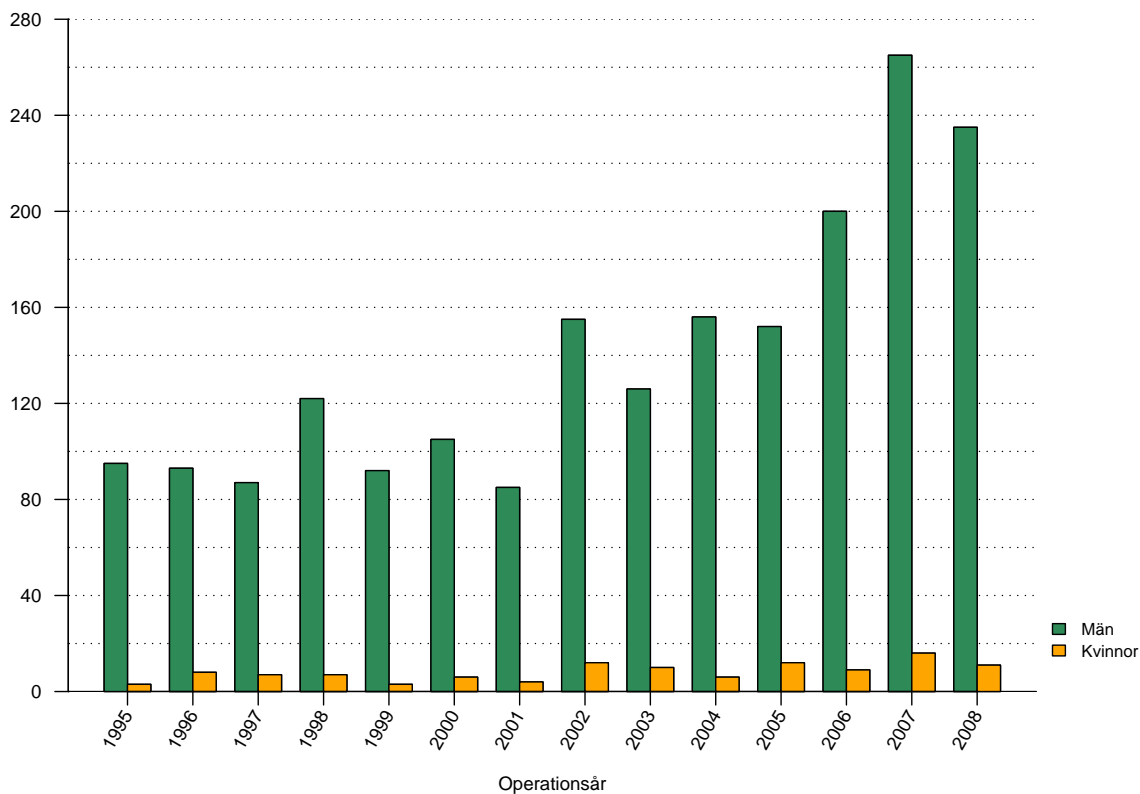


Figur 13: Andelen operationstillfällen i dagkirurgi, de senaste fem åren, vid Oskarshamns sjukhus och Övriga sjukhus, för män respektive kvinnor.

Tabell 14: Andelen operationstillfällen i dagkirurgi, de senaste fem åren, vid Oskarshamns sjukhus och Övriga sjukhus, för män respektive kvinnor

|                       | 2004 | 2005 | 2006 | 2007 | 2008 | Totalt |
|-----------------------|------|------|------|------|------|--------|
| <b>Oskarshamn</b>     |      |      |      |      |      |        |
| Män                   | 88%  | 93%  | 98%  | 98%  | 97%  | 96%    |
| Kvinnor               | 100% | 92%  | 78%  | 100% | 100% | 94%    |
| Totalt                | 89%  | 93%  | 98%  | 98%  | 97%  | 95%    |
| <b>Övriga sjukhus</b> |      |      |      |      |      |        |
| Män                   | 75%  | 76%  | 77%  | 78%  | 79%  | 77%    |
| Kvinnor               | 59%  | 65%  | 63%  | 63%  | 64%  | 63%    |
| Totalt                | 74%  | 75%  | 75%  | 76%  | 78%  | 76%    |

## Antal registrerade bräck 1995- 2008



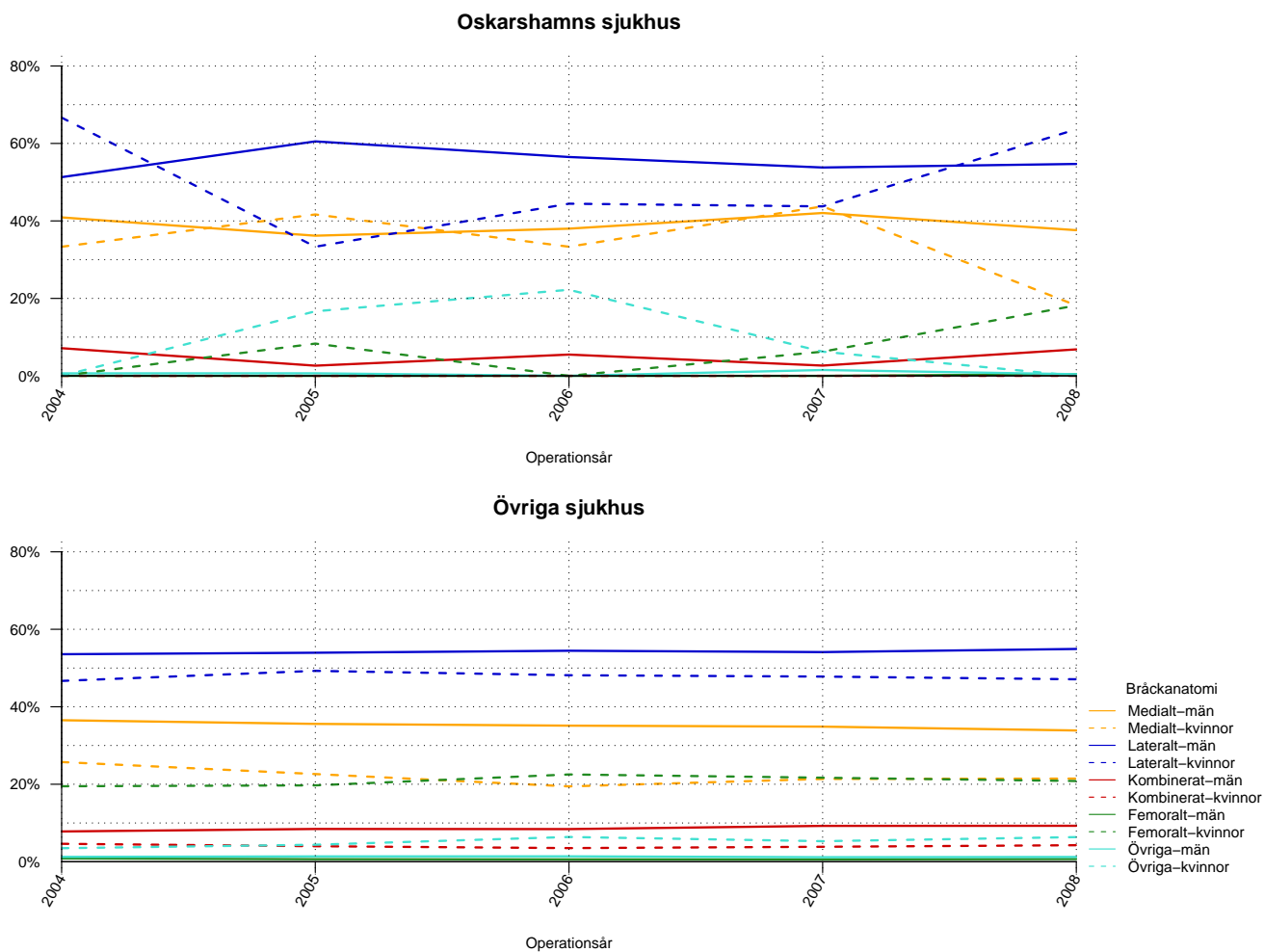
Figur 14: Antal bräck opererade vid Oskarshamns sjukhus uppdelat på år och kön

Tabell 15: Antal registrerade bräck vid Oskarshamns sjukhus uppdelat på år och kön

|         | 1995 | 1996 | 1997 | 1998 | 1999 | 2000 | 2001 | 2002 | 2003 | 2004 | 2005 |
|---------|------|------|------|------|------|------|------|------|------|------|------|
| Män     | 89   | 90   | 83   | 115  | 87   | 105  | 84   | 151  | 125  | 154  | 152  |
| Kvinnor | 3    | 8    | 7    | 7    | 3    | 6    | 4    | 12   | 10   | 6    | 12   |
| Totalt  | 92   | 98   | 90   | 122  | 90   | 111  | 88   | 163  | 135  | 160  | 164  |

|         | 2006 | 2007 | 2008 | Totalt |
|---------|------|------|------|--------|
| Män     | 200  | 265  | 235  | 1968   |
| Kvinnor | 9    | 16   | 11   | 114    |
| Totalt  | 209  | 281  | 246  | 2082   |

## Bräckanatomi vid operation av bråcket



Figur 15: Bräckanatomi för bräck opererade de senaste fem åren vid Oskarshamns sjukhus och Övriga sjukhus, för män respektive kvinnor.

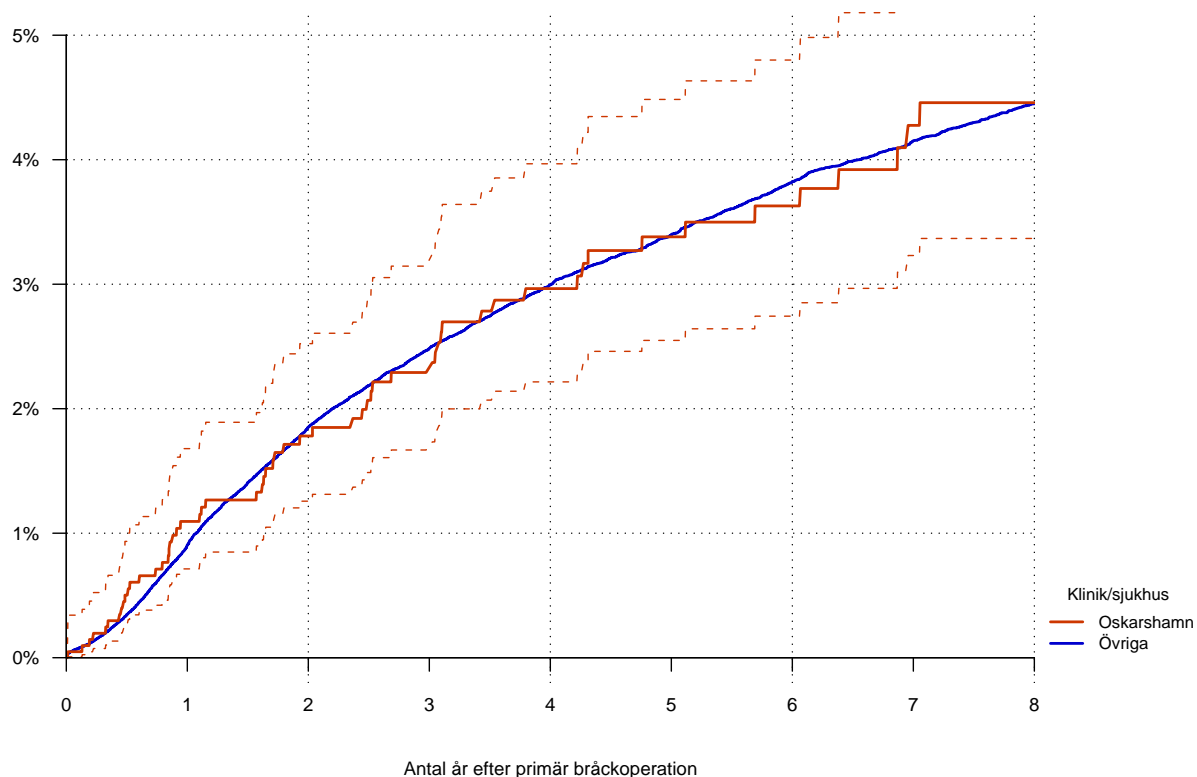
Tabell 16: Bräckanatomi för män bräckopererade de senaste fem åren vid Oskarshamns sjukhus och Övriga sjukhus

| Män                        | 2004 | 2005 | 2006 | 2007 | 2008 | Totalt |
|----------------------------|------|------|------|------|------|--------|
| <b>Oskarshamns sjukhus</b> |      |      |      |      |      |        |
| Medialt                    | 41%  | 36%  | 38%  | 42%  | 38%  | 39%    |
| Lateralt                   | 51%  | 61%  | 56%  | 54%  | 55%  | 55%    |
| Kombinerat                 | 7%   | 3%   | 6%   | 3%   | 7%   | 5%     |
| Femoralt                   | 0%   | 0%   | 0%   | 0%   | 0%   | 0%     |
| Övriga                     | 1%   | 1%   | 0%   | 2%   | 0%   | 1%     |
| <b>Övriga sjukhus</b>      |      |      |      |      |      |        |
| Medialt                    | 37%  | 36%  | 35%  | 35%  | 34%  | 35%    |
| Lateralt                   | 54%  | 54%  | 54%  | 54%  | 55%  | 54%    |
| Kombinerat                 | 8%   | 8%   | 8%   | 9%   | 9%   | 9%     |
| Femoralt                   | 1%   | 1%   | 1%   | 1%   | 1%   | 1%     |
| Övriga                     | 1%   | 1%   | 1%   | 1%   | 1%   | 1%     |

Tabell 17: Bräckanatomi för kvinnor bräckopererade de senaste fem åren vid Oskarshamns sjukhus och Övriga sjukhus

| Kvinnor                    | 2004 | 2005 | 2006 | 2007 | 2008 | Totalt |
|----------------------------|------|------|------|------|------|--------|
| <b>Oskarshamns sjukhus</b> |      |      |      |      |      |        |
| Medialt                    | 33%  | 42%  | 33%  | 44%  | 18%  | 35%    |
| Lateralt                   | 67%  | 33%  | 44%  | 44%  | 64%  | 48%    |
| Kombinerat                 | 0%   | 0%   | 0%   | 0%   | 0%   | 0%     |
| Femoralt                   | 0%   | 8%   | 0%   | 6%   | 18%  | 7%     |
| Övriga                     | 0%   | 17%  | 22%  | 6%   | 0%   | 9%     |
| <b>Övriga sjukhus</b>      |      |      |      |      |      |        |
| Medialt                    | 26%  | 23%  | 19%  | 21%  | 21%  | 22%    |
| Lateralt                   | 47%  | 49%  | 48%  | 48%  | 47%  | 48%    |
| Kombinerat                 | 5%   | 4%   | 4%   | 4%   | 4%   | 4%     |
| Femoralt                   | 19%  | 20%  | 23%  | 22%  | 21%  | 21%    |
| Övriga                     | 3%   | 4%   | 6%   | 5%   | 6%   | 5%     |

## Hur stor är risken för omoperation (recidiv) i förhållande till tiden efter den primära bräckoperationen?



Figur 16: Hur stor är risken för omoperation (recidiv) i förhållande till tiden efter primär bräckoperation för Oskarshamns sjukhus jämfört med Övriga sjukhus, inklusive 95 % konfidensintervall.<sup>1</sup> Primära operationer utförda mellan åren 1995 och 2008.

Tabell 18: Relativ risk (HR) för omoperation (recidiv) av bräck opererade vid Oskarshamns sjukhus i förhållande till Övriga sjukhus

|                | N      | Wald  | SE   | HR    | p-värde | 95% KI |      |
|----------------|--------|-------|------|-------|---------|--------|------|
|                |        |       |      |       |         | nedre  | övre |
| Övriga sjukhus | 166431 |       |      | 1.000 |         |        |      |
| Oskarshamn     | 2082   | -0.01 | 0.13 | 0.999 | 0.995   | 0.77   | 1.29 |

N =168513. Bräck opererade 1995-2008. Både primär- och recidivbräck. Uppföljningstid begränsad till 8år.

<sup>1</sup>Ifall kliniken deltagit i SBR mindre än 3 år saknas beräkning av risk för recidiv med konfidensintervall, istället visas andelen bräck som senare omopererats för recidiv för kliniken och övriga sjukhus. Detsamma gäller ifall kliniken har registrerat färre än 5 senare recidiv