

Svenskt Bräckregister

Nationellt kvalitetsregister för bräckkirurgi

**Klinikrapport för Västerviks sjukhus
jämfört med Övriga sjukhus**

Bräckoperationer utförda perioden 1992 - 2008

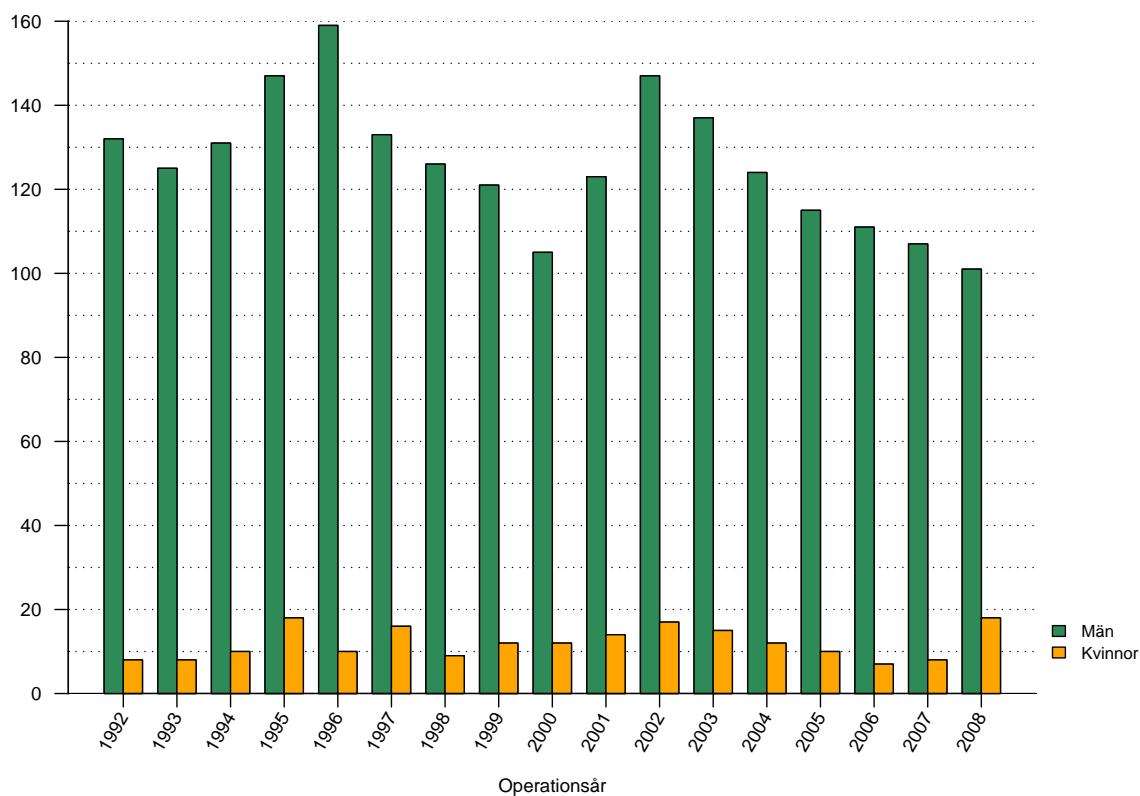
Tabeller

1	Antal registrerade bräckoperationer	2
2	Väntetid mellan remiss och operation	3
3	Genomsnittsålder vid operation män	4
4	Genomsnittsålder vid operation kvinnor	5
5	Andelen kvinnliga patienter	6
6	Andel bilaterala operationer	7
7	Andel akutopererade bräck	8
8	Anestesimetod män	10
9	Anestesimetod kvinnor	10
10	Operationsmetod män	13
11	Operationsmetod kvinnor	13
12	Suturmaterial män	16
13	Suturmaterial kvinnor	16
14	Andel operationstillfällen i dagkirurgi	17
15	Antal registrerade bräck	18
16	Bräckanatomi män	20
17	Bräckanatomi kvinnor	20
18	Risk för omoperation jämfört med övriga sjukhus	21

Figurer

1	Antal registrerade bräckoperationer	2
2	Väntetid mellan remiss och bräckoperation	3
3	Åldersfördelning män	4
4	Åldersfördelning kvinnor	5
5	Andelen kvinnliga patienter	6
6	Andelen bilaterala operationer	7
7	Andelen akutopererade bräck	8
8	Anestesimetod	9
9	Operationsmetod män	11
10	Operationsmetod kvinnor	12
11	Suturmaterial män	14
12	Suturmaterial kvinnor	15
13	Andelen operationstillfällen i dagkirurgi	17
14	Antal registrerade bräck	18
15	Bräckanatomi	19
16	Risk för omoperation	21

Antal registrerade bräckoperationer 1992 - 2008



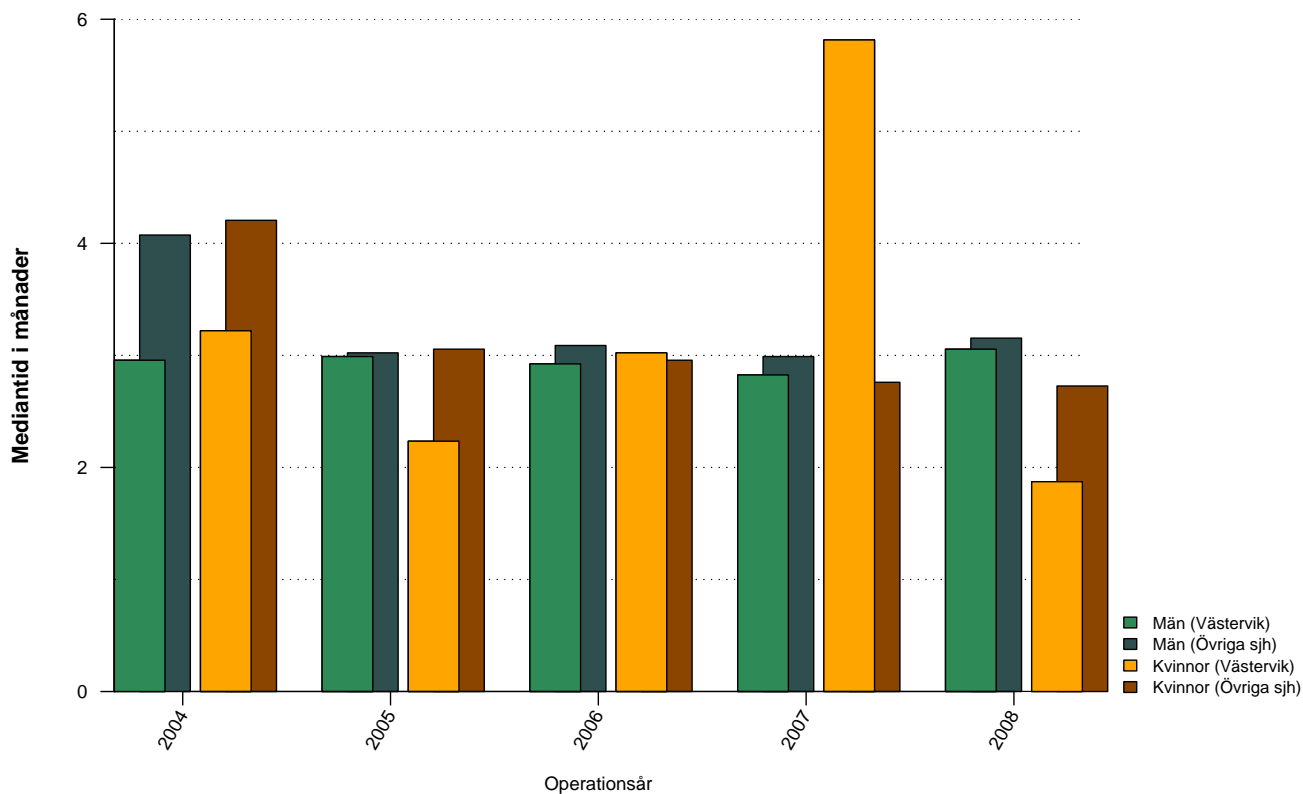
Figur 1: Antal bräckoperationer vid Västerviks sjukhus uppdelat på år och kön

Tabell 1: Antal bräckoperationer vid Västerviks sjukhus uppdelat på år och kön

	1992	1993	1994	1995	1996	1997	1998	1999	2000	2001	2002
Män	132	125	131	147	159	133	126	121	105	123	147
Kvinnor	8	8	10	18	10	16	9	12	12	14	17
Totalt	140	133	141	165	169	149	135	133	117	137	164

	2003	2004	2005	2006	2007	2008	Totalt
Män	137	124	115	111	107	101	2144
Kvinnor	15	12	10	7	8	18	204
Totalt	152	136	125	118	115	119	2348

Väntetid mellan remiss och bräckoperation

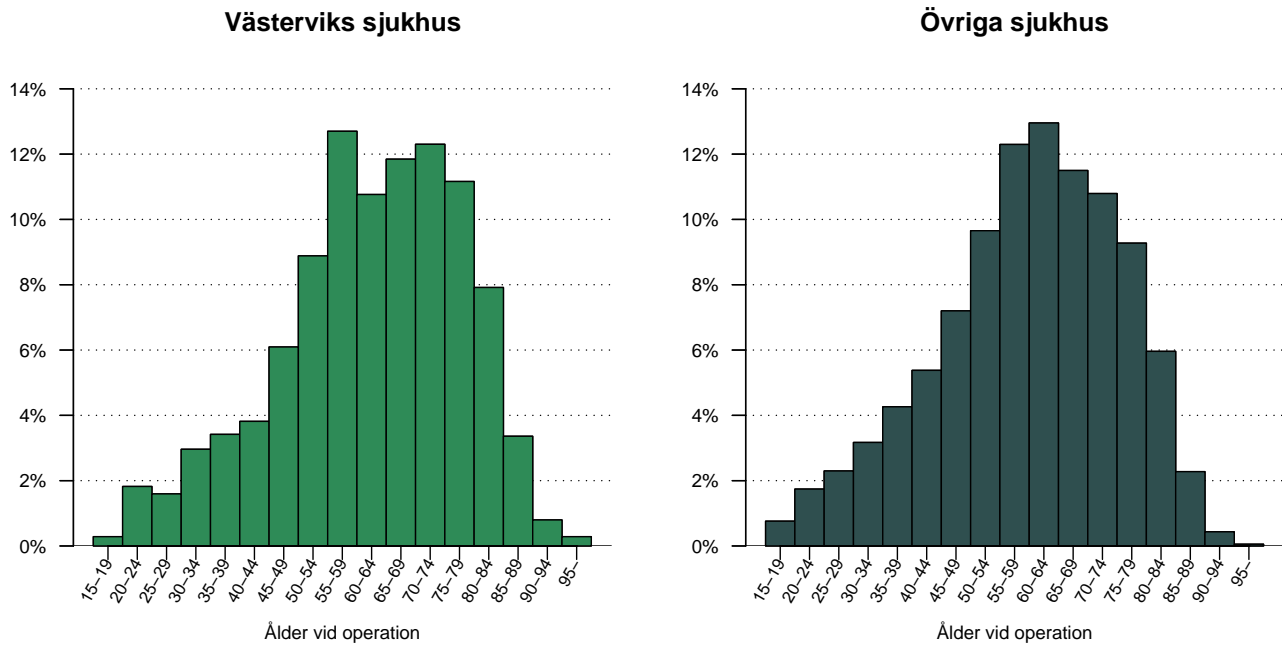


Figur 2: Väntetid (i månader) mellan remiss och bräckoperation för Västerviks sjukhus och Övriga sjukhus, de senaste fem åren, uppdelat på män respektive kvinnor.

Tabell 2: Väntetid (i månader) mellan remiss och bräckoperation för Västerviks sjukhus och Övriga sjukhus, de senaste fem åren, uppdelat på män respektive kvinnor

	2004	2005	2006	2007	2008	Totalt
Västervik						
Män	3.0	3.0	2.9	2.8	3.1	3.0
Kvinnor	3.2	2.2	3.0	5.8	1.9	3.2
Totalt	3.0	3.0	3.0	3.1	3.0	3.0
Övriga sjh						
Män	4.1	3.0	3.1	3.0	3.2	3.2
Kvinnor	4.2	3.1	3.0	2.8	2.7	3.0
Totalt	4.1	3.0	3.1	3.0	3.1	3.2

Operationsålder, män opererade 1995 - 2008?

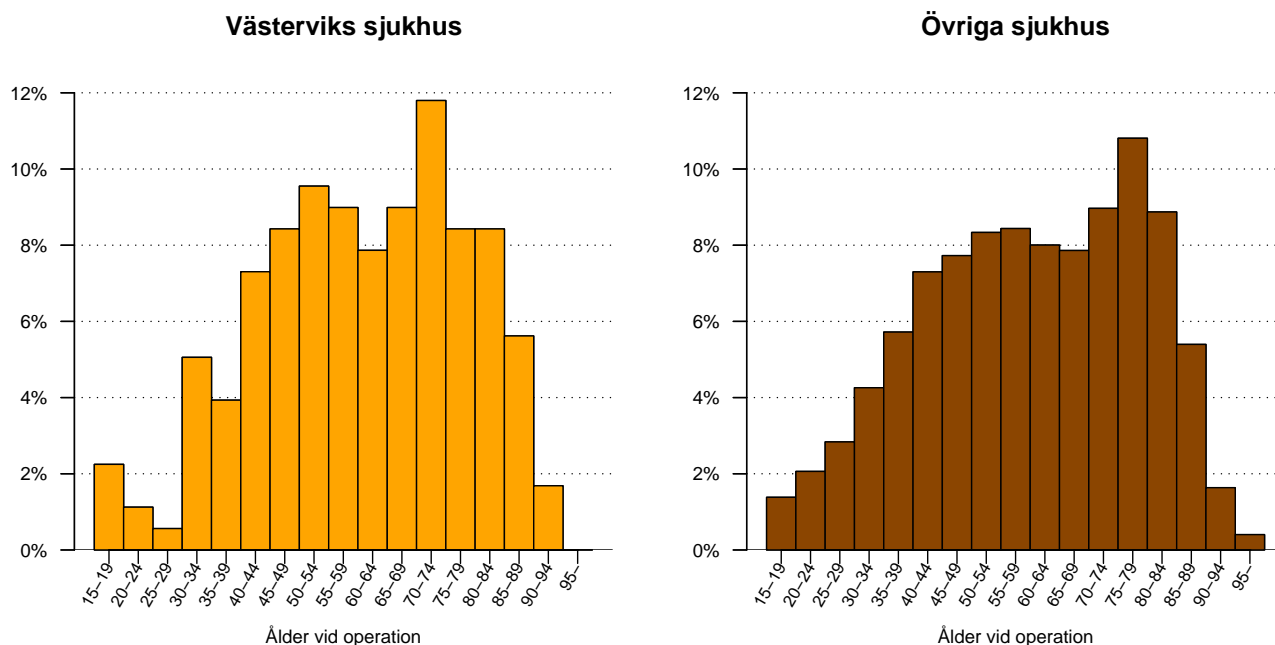


Figur 3: Åldersfördelning för män opererade under perioden 1995 - 2008, vid Västerviks sjukhus respektive Övriga sjukhus.

Tabell 3: Åldersfördelning för män opererade under de senaste tio åren vid Västerviks sjukhus respektive Övriga sjukhus

Ålder	1998	1999	2000	2001	2002	2003	2004	2005	2006	2007	2008	Totalt
Västervik												
medel	61.4	62.4	64.3	62.3	61.1	60.8	64.0	60.1	64.2	63.5	63.4	62.4
median	63	67	64	62	61	61	65	61	66	64	63	63
Övriga sjh												
medel	59.5	59.6	59.4	59.1	59.1	59.6	60.0	60.3	60.3	60.4	60.7	59.9
median	61	61	60	60	60	61	61	62	62	62	62	61

Operationsålder, kvinnor opererade 1995 - 2008?

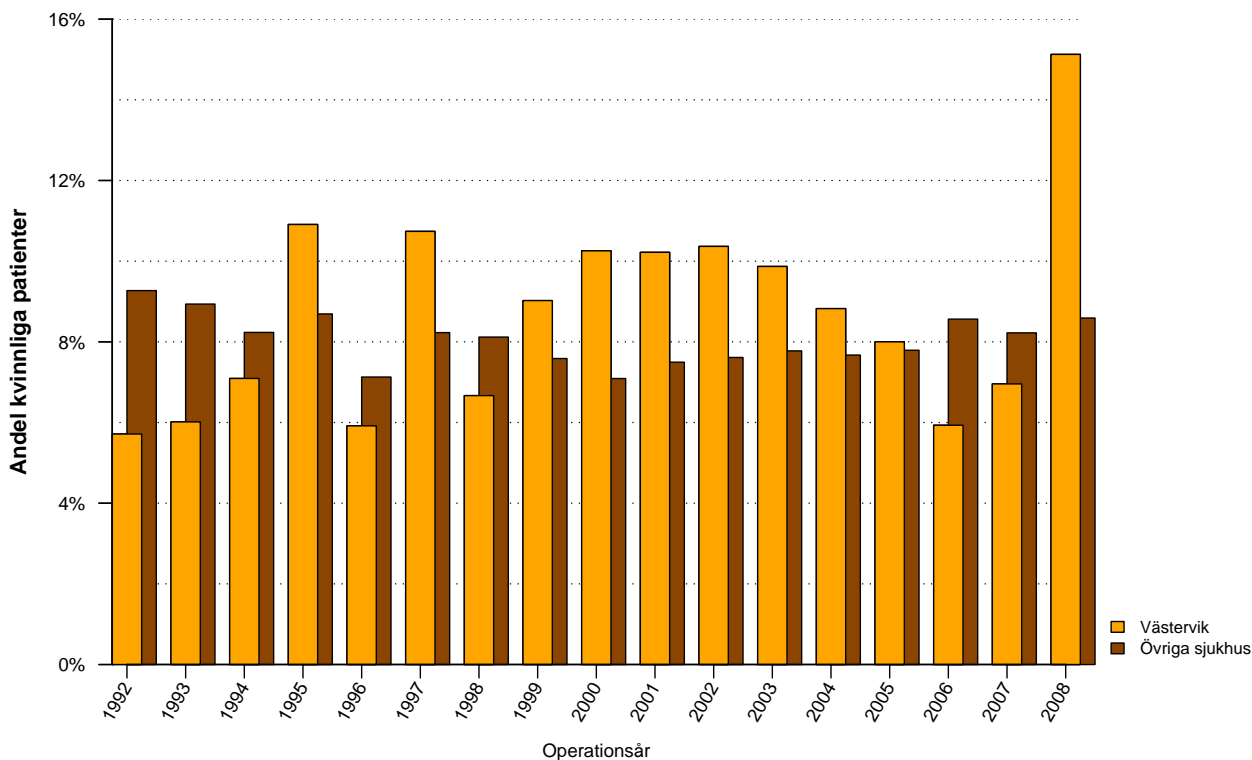


Figur 4: Åldersfördelning för kvinnor opererade under perioden 1995 - 2008, vid Västerviks sjukhus respektive Övriga sjukhus.

Tabell 4: Åldersfördelning för kvinnor opererade under de senaste tio åren vid Västerviks sjukhus respektive Övriga sjukhus

Ålder	1998	1999	2000	2001	2002	2003	2004	2005	2006	2007	2008	Totalt
Västervik												
medel	58.6	57.5	49.3	67.8	52.9	65.3	61.9	57.1	72.6	59.6	68.5	61.0
median	57	61	44	70	52	66	63	61	74	60	74	61
Övriga												
medel	59.6	60.4	60.6	59.4	60.3	59.3	60.3	60.1	60.5	60.2	61.0	60.2
median	60	61	60	59	62	60	61	61	62	62	63	61

Andel bräckoperationer som utförts på kvinnor



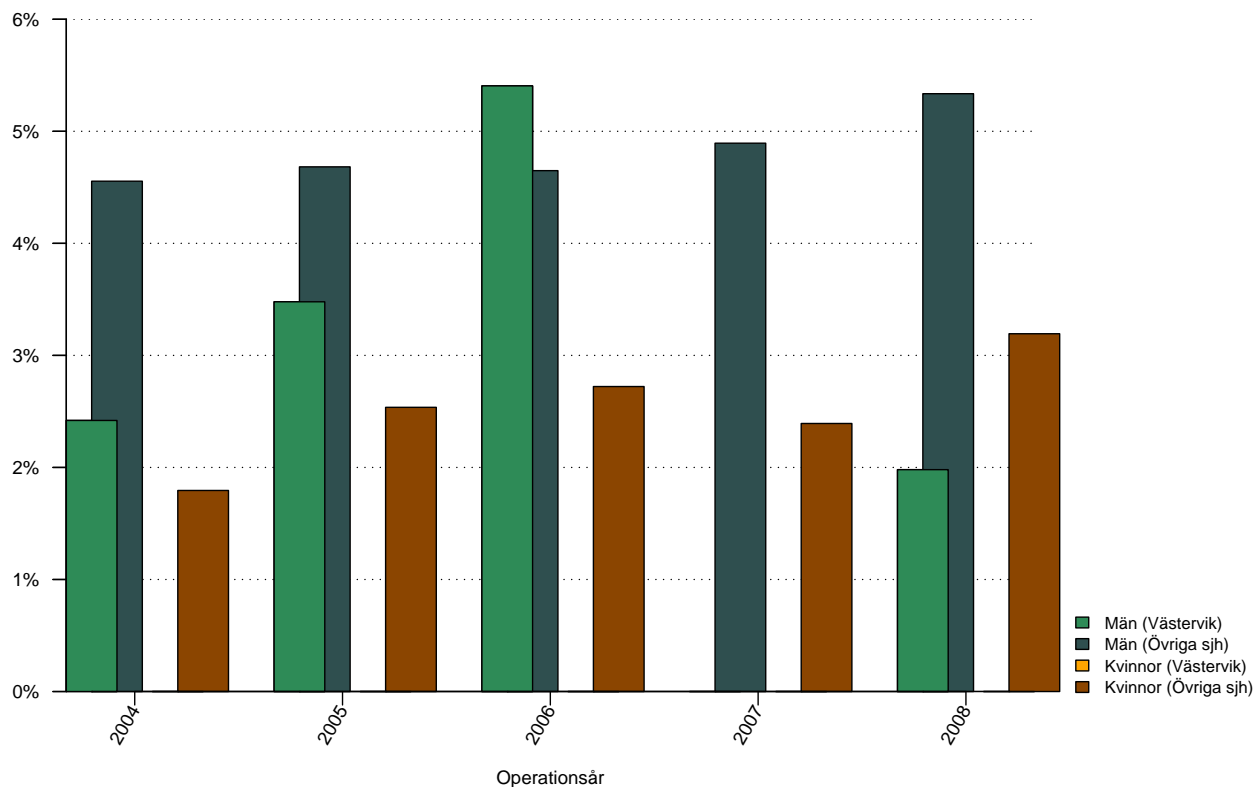
Figur 5: Andelen kvinnliga patienter 1992 - 2008 vid Västerviks sjukhus respektive Övriga sjukhus.

Tabell 5: Andelen kvinnliga patienter 1992 - 2008 vid Västerviks sjukhus respektive Övriga sjukhus

	1992	1993	1994	1995	1996	1997	1998	1999	2000	2001	2002
Västervik	6%	6%	7%	11%	6%	11%	7%	9%	10%	10%	10%
Övriga sjukhus	9%	9%	8%	9%	7%	8%	8%	8%	7%	7%	8%

	2003	2004	2005	2006	2007	2008	Totalt
Västervik	10%	9%	8%	6%	7%	15%	9%
Övriga sjukhus	8%	8%	8%	9%	8%	9%	8%

Andel bilaterala bräckoperationer

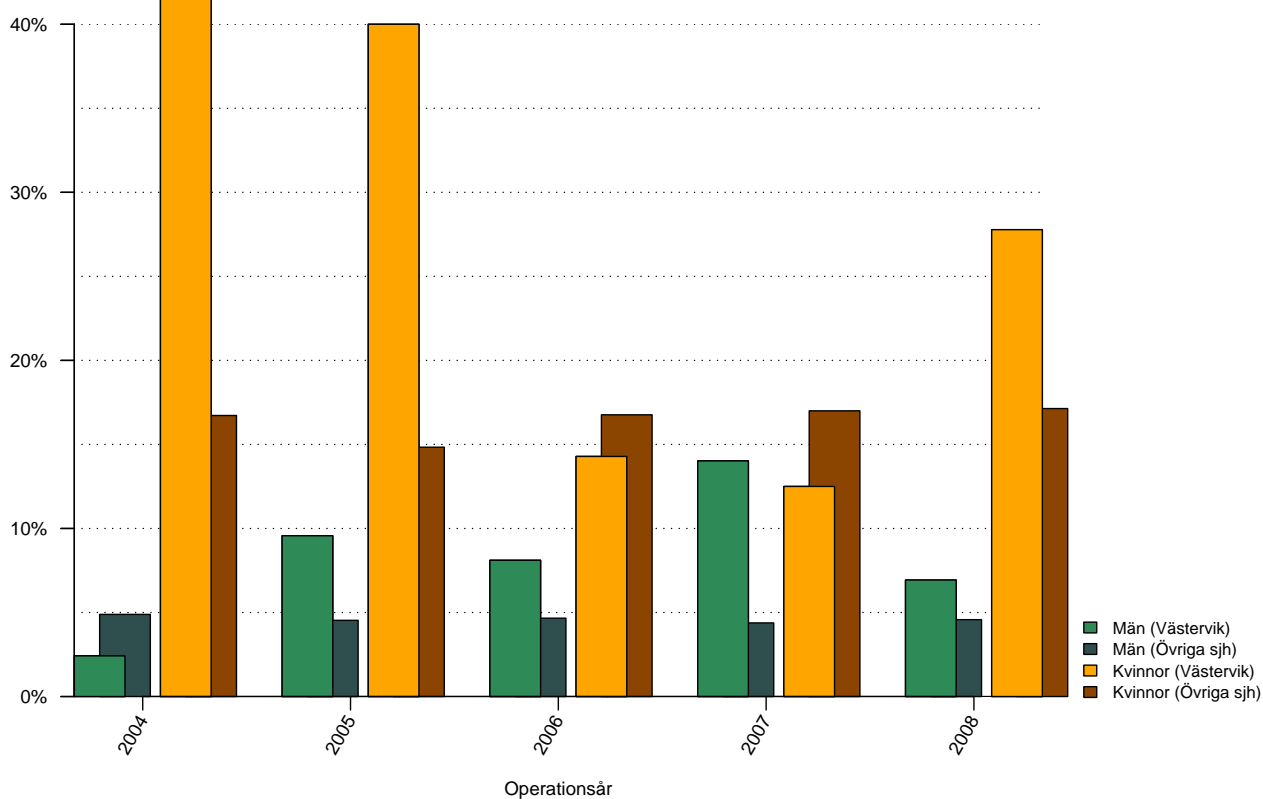


Figur 6: Andelen bilaterala bräckoperationer de senaste fem åren vid Västerviks sjukhus respektive Övriga sjukhus, uppdelat på kön.

Tabell 6: Andelen bilaterala bräckoperationer de senaste fem åren vid Västerviks sjukhus respektive Övriga sjukhus, uppdelat på kön

	2004	2005	2006	2007	2008	Totalt
Västervik						
Män	2%	3%	5%	0%	2%	3%
Kvinnor	0%	0%	0%	0%	0%	0%
Totalt	2%	3%	5%	0%	2%	2%
Övriga sjukhus						
Män	5%	5%	5%	5%	5%	5%
Kvinnor	2%	3%	3%	2%	3%	3%
Totalt	4%	5%	4%	5%	5%	5%

Andel akutopererade bräck

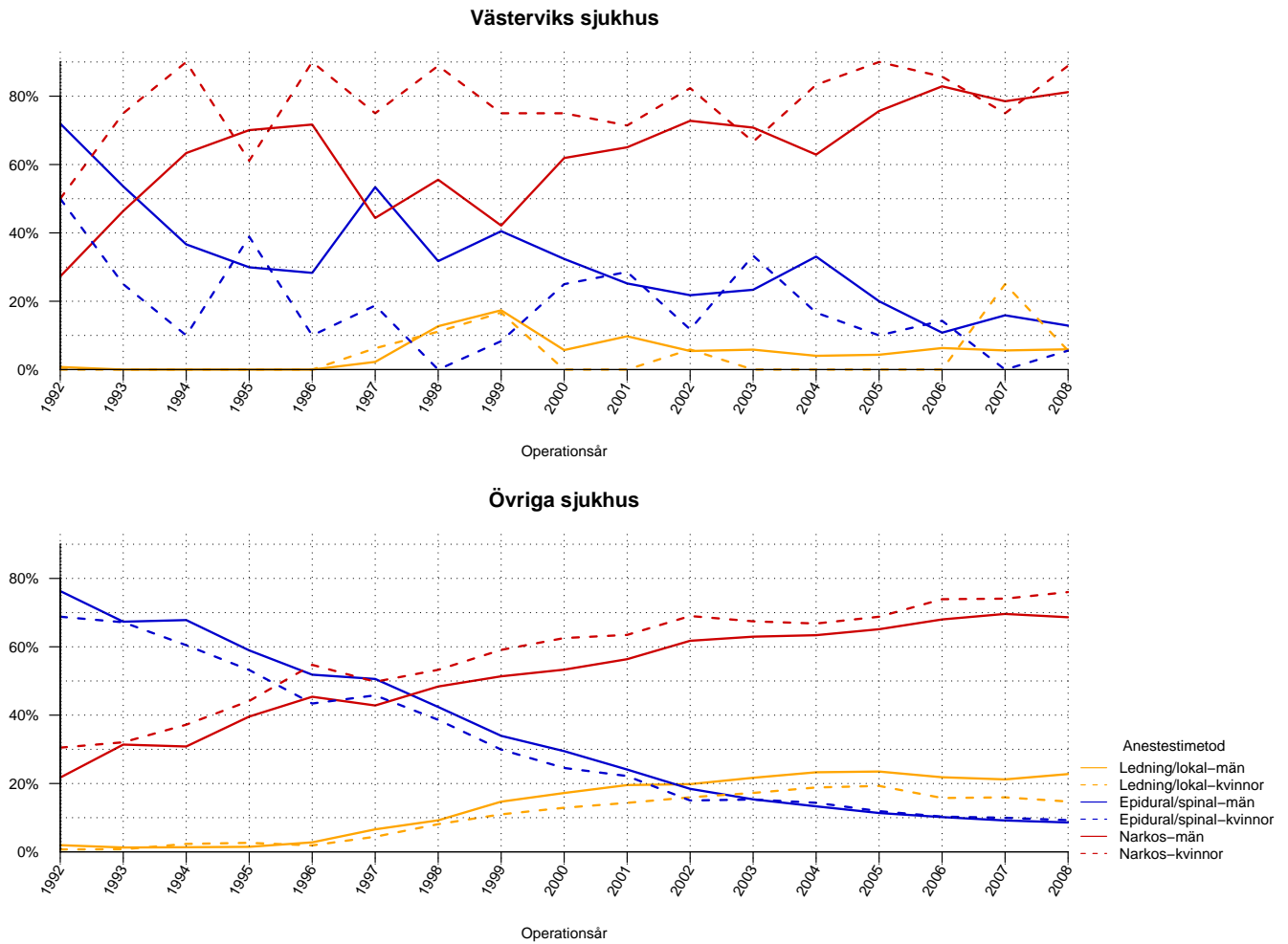


Figur 7: Andelen akutopererade bräck de senaste fem åren vid Västerviks sjukhus respektive Övriga sjukhus, uppdelat på kön.

Tabell 7: Andelen akutopererade bräck de senaste fem åren vid Västerviks sjukhus respektive Övriga sjukhus, uppdelat på kön

	2004	2005	2006	2007	2008	Totalt
Västervik						
Män	2%	10%	8%	14%	7%	8%
Kvinnor	42%	40%	14%	12%	28%	29%
Totalt	6%	12%	8%	14%	10%	10%
Övriga sjukhus						
Män	5%	5%	5%	4%	5%	5%
Kvinnor	17%	15%	17%	17%	17%	16%
Totalt	6%	5%	6%	5%	6%	6%

Anestesimetod använd vid operationstillfället



Figur 8: Anestesimetod vid bräckoperation under perioden 1992 - 2008 för män respektive kvinnor.

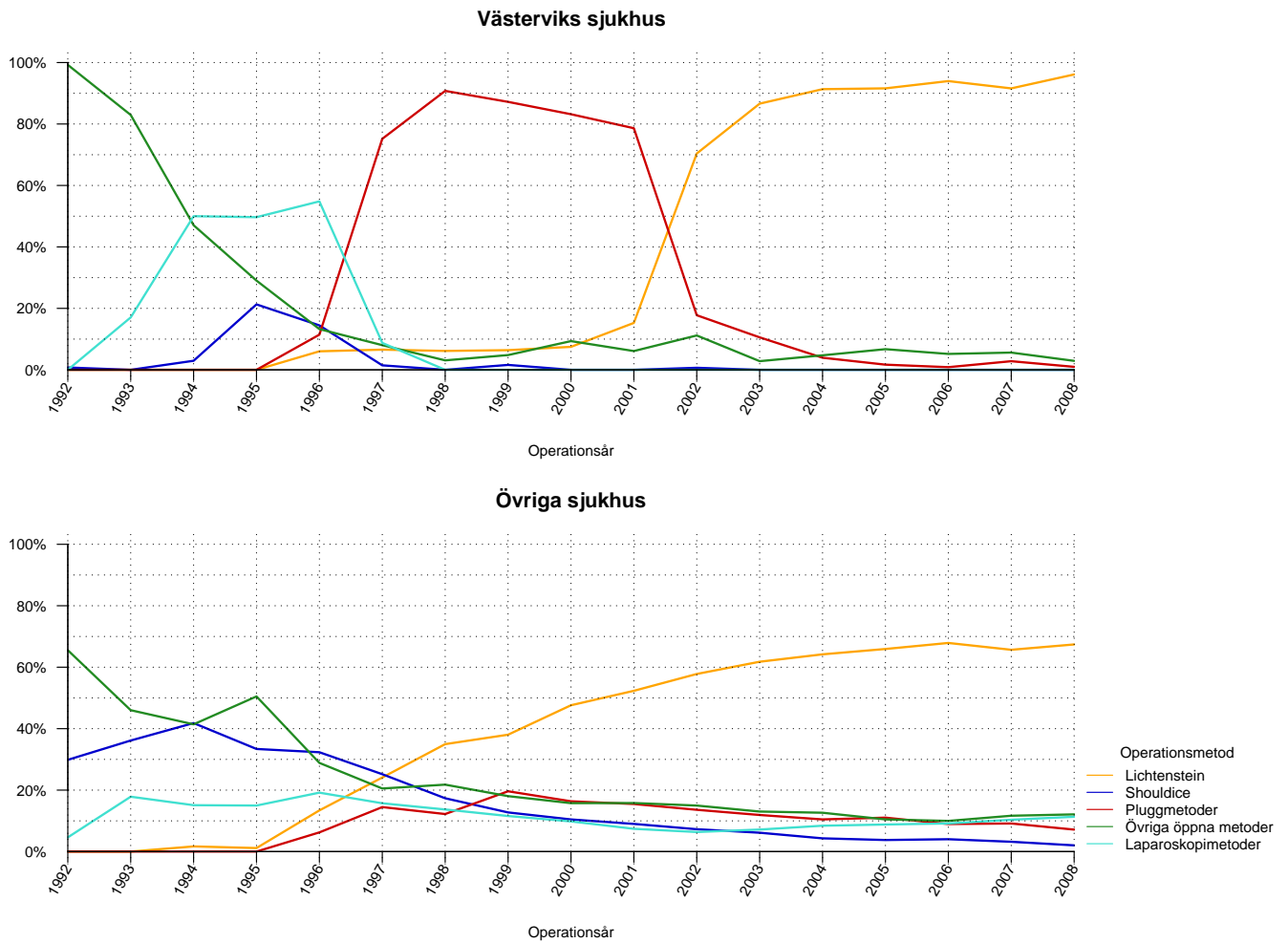
Tabell 8: Anestesimetod vid bräckoperation under perioden 1992 - 2008 för män vid Västerviks sjukhus och Övriga sjukhus

Män	1992	1993	1994	1995	1996	1997	1998	1999	2000	2001	2002	2003	2004	2005	2006	2007	2008	Total
Västerviks sjukhus																		
Lednings/lokal	1%	0%	0%	0%	0%	2%	13%	17%	6%	10%	5%	6%	4%	4%	6%	6%	6%	5%
Epidural/spinal	72%	54%	37%	30%	28%	53%	32%	40%	32%	25%	22%	23%	33%	20%	11%	16%	13%	32%
Narkos	27%	46%	63%	70%	72%	44%	56%	42%	62%	65%	73%	71%	63%	76%	83%	79%	81%	63%
Övriga sjukhus																		
Lednings/lokal	2%	1%	1%	1%	3%	7%	9%	15%	17%	20%	20%	22%	23%	23%	22%	21%	23%	19%
Epidural/spinal	76%	67%	68%	59%	52%	51%	42%	34%	29%	24%	18%	15%	13%	11%	10%	9%	9%	22%
Narkos	22%	31%	31%	40%	45%	43%	48%	51%	53%	56%	62%	63%	63%	65%	68%	70%	69%	60%

Tabell 9: Anestesimetod vid bräckoperation under perioden 1992 - 2008 för kvinnor vid Västerviks sjukhus och Övriga sjukhus

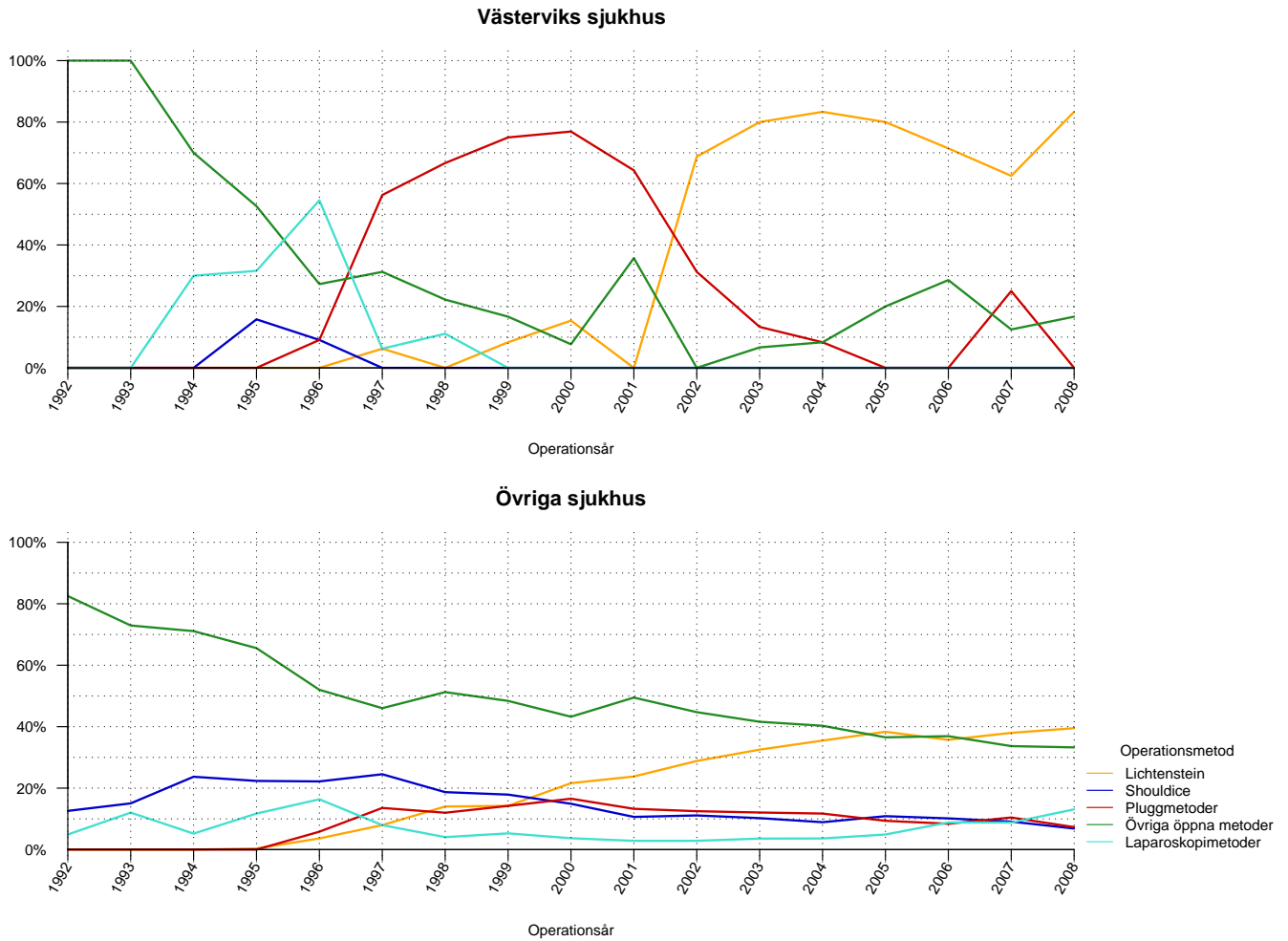
Kvinnor	1992	1993	1994	1995	1996	1997	1998	1999	2000	2001	2002	2003	2004	2005	2006	2007	2008	Total
Västerviks sjukhus																		
Lednings/lokal	0%	0%	0%	0%	0%	6%	11%	17%	0%	0%	6%	0%	0%	0%	0%	25%	6%	4%
Epidural/spinal	50%	25%	10%	39%	10%	19%	0%	8%	25%	29%	12%	33%	17%	10%	14%	0%	6%	19%
Narkos	50%	75%	90%	61%	90%	75%	89%	75%	75%	71%	82%	67%	83%	90%	86%	75%	89%	77%
Övriga sjukhus																		
Lednings/lokal	1%	1%	2%	3%	2%	4%	8%	11%	13%	14%	16%	17%	19%	19%	16%	16%	15%	14%
Epidural/spinal	69%	67%	60%	53%	43%	46%	39%	30%	25%	22%	15%	15%	14%	12%	10%	10%	9%	20%
Narkos	30%	32%	37%	44%	55%	50%	53%	59%	63%	63%	69%	67%	67%	69%	74%	74%	76%	66%

Operationsmetod vid operation av bråcket - män



Figur 9: Operationsmetod använd vid bråckoperation av män vid Västerviks sjukhus och Övriga sjukhus.

Operationsmetod vid operation av bråcket - kvinnor



Figur 10: Operationsmetod använd vid bräckoperation av kvinnor vid Västerviks sjukhus och Övriga sjukhus.

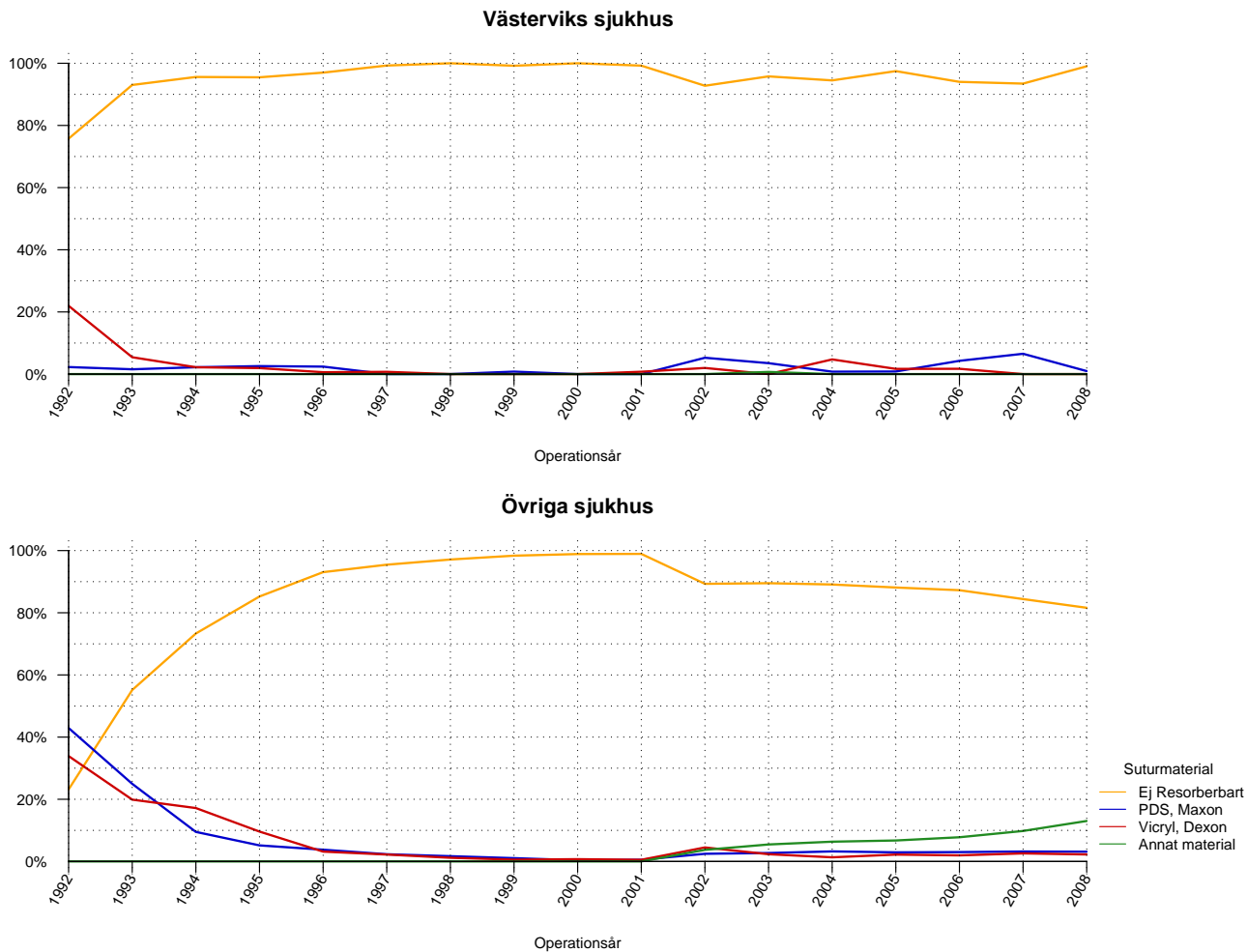
Tabell 10: Operationsmetod använd vid bräckoperation av män vid Västerviks sjukhus och Övriga sjukhus

Män	1992	1993	1994	1995	1996	1997	1998	1999	2000	2001	2002	2003	2004	2005	2006	2007	2008	Totalt
Västerviks sjukhus																		
Lichtenstein	0%	0%	0%	0%	6%	7%	6%	6%	7%	15%	70%	87%	91%	92%	94%	92%	96%	37%
Shouldice	1%	0%	3%	21%	14%	1%	0%	2%	0%	0%	1%	0%	0%	0%	0%	0%	0%	3%
Pluggmetoder	0%	0%	0%	0%	11%	75%	91%	87%	83%	79%	18%	11%	4%	2%	1%	3%	1%	27%
Övriga öppna metoder	99%	83%	47%	29%	13%	8%	3%	5%	9%	6%	11%	3%	5%	7%	5%	6%	3%	21%
Laparoskopimetoder	0%	17%	50%	50%	55%	9%	0%	0%	0%	0%	0%	0%	0%	0%	0%	0%	0%	12%
Övriga sjukhus																		
Lichtenstein	0%	0%	2%	1%	13%	24%	35%	38%	48%	52%	58%	62%	64%	66%	68%	66%	67%	54%
Shouldice	30%	36%	42%	33%	32%	25%	17%	13%	10%	9%	7%	6%	4%	4%	4%	3%	2%	9%
Pluggmetoder	0%	0%	0%	0%	6%	14%	12%	20%	16%	15%	14%	12%	10%	11%	9%	9%	7%	11%
Övriga öppna metoder	66%	46%	41%	50%	29%	21%	22%	18%	16%	16%	15%	13%	13%	10%	10%	12%	12%	16%
Laparoskopimetoder	5%	18%	15%	15%	19%	16%	14%	12%	10%	7%	6%	7%	8%	9%	9%	10%	11%	10%

Tabell 11: Operationsmetod använd vid bräckoperation av kvinnor vid Västerviks sjukhus och Övriga sjukhus

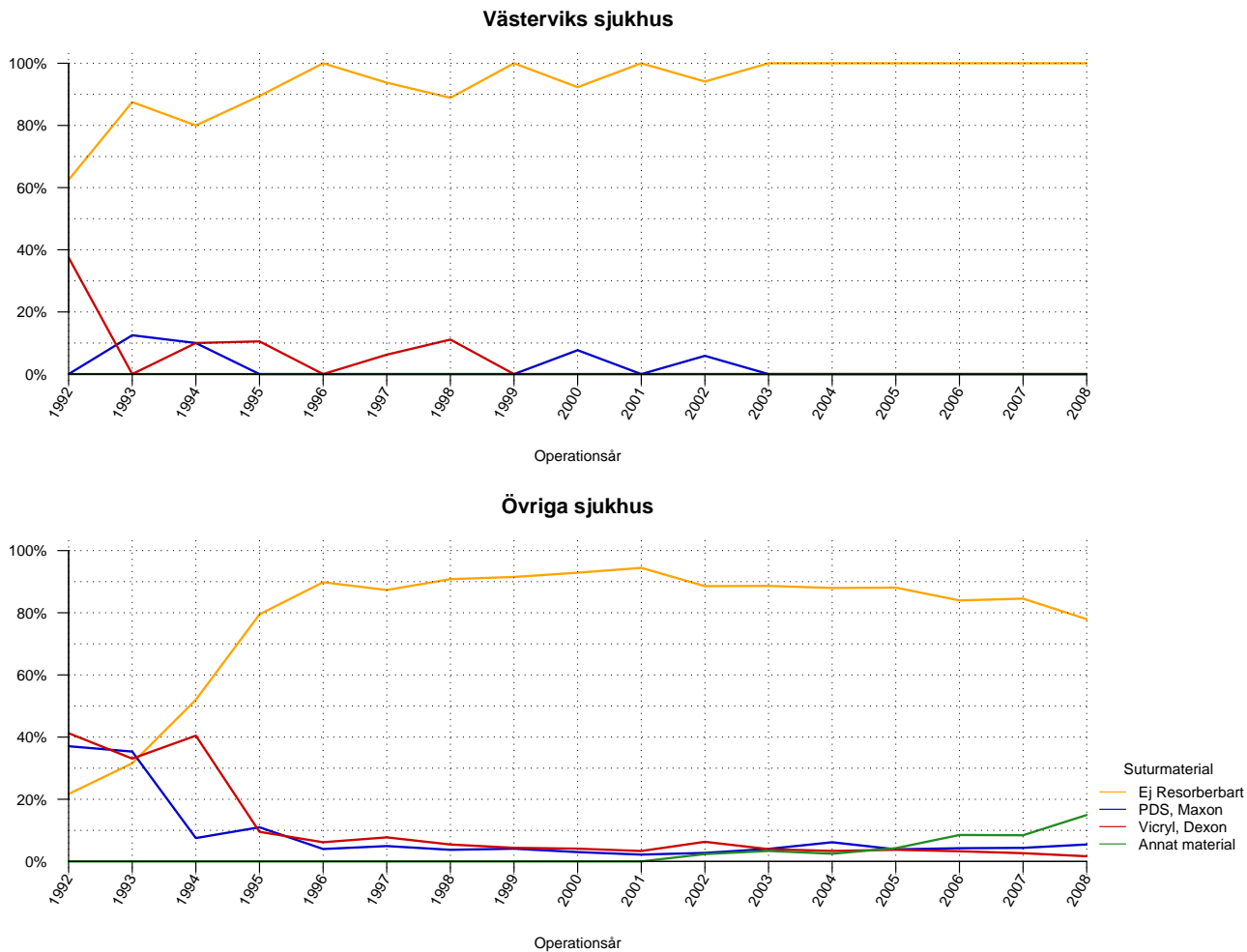
Kvinnor	1992	1993	1994	1995	1996	1997	1998	1999	2000	2001	2002	2003	2004	2005	2006	2007	2008	Totalt
Västerviks sjukhus																		
Lichtenstein	0%	0%	0%	0%	0%	6%	0%	8%	15%	0%	69%	80%	83%	80%	71%	62%	83%	34%
Shouldice	0%	0%	0%	16%	9%	0%	0%	0%	0%	0%	0%	0%	0%	0%	0%	0%	0%	2%
Pluggmetoder	0%	0%	0%	0%	9%	56%	67%	75%	77%	64%	31%	13%	8%	0%	0%	25%	0%	26%
Övriga öppna metoder	100%	100%	70%	53%	27%	31%	22%	17%	8%	36%	0%	7%	8%	20%	29%	12%	17%	30%
Laparoskopimetoder	0%	0%	30%	32%	55%	6%	11%	0%	0%	0%	0%	0%	0%	0%	0%	0%	0%	8%
Övriga sjukhus																		
Lichtenstein	0%	0%	0%	0%	4%	8%	14%	14%	22%	24%	29%	33%	35%	38%	36%	38%	39%	28%
Shouldice	13%	15%	24%	22%	22%	25%	19%	18%	15%	11%	11%	10%	9%	11%	10%	9%	7%	12%
Pluggmetoder	0%	0%	0%	0%	6%	14%	12%	14%	17%	13%	12%	12%	12%	9%	8%	10%	7%	10%
Övriga öppna metoder	83%	73%	71%	66%	52%	46%	51%	48%	43%	49%	45%	42%	40%	37%	37%	34%	33%	43%
Laparoskopimetoder	5%	12%	5%	12%	16%	8%	4%	5%	4%	3%	3%	4%	4%	5%	9%	9%	13%	6%

Huvudsakligt suturmaterial vid operation av bråcket - män



Figur 11: Huvudsakligt suturmaterial använt vid bråckoperation av män vid Västerviks sjukhus och Övriga sjukhus.

Huvudsakligt suturmaterial vid operation av bråcket - kvinnor



Figur 12: Huvudsakligt suturmaterial använt vid bräckoperation av kvinnor vid Västerviks sjukhus och Övriga sjukhus.

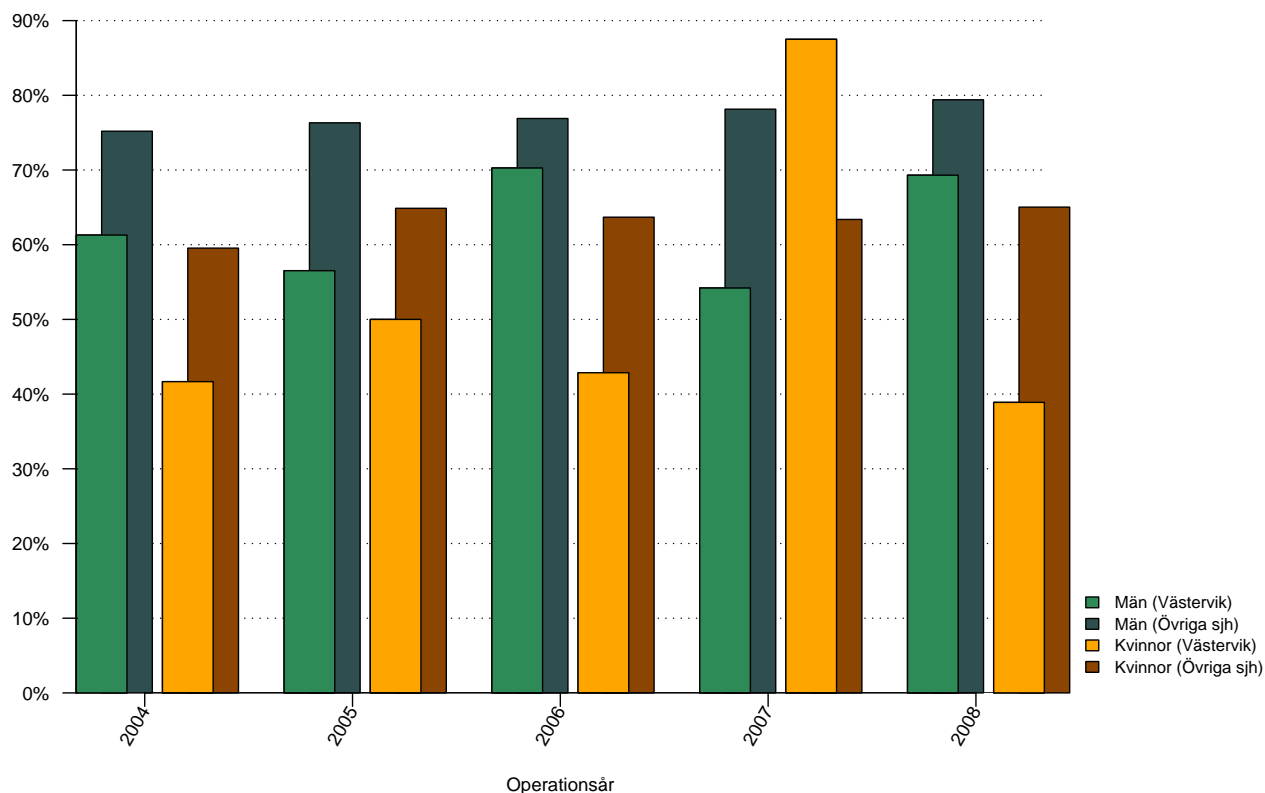
Tabell 12: Huvudsakligt suturmaterial använt vid bräckoperation av män vid Västerviks sjukhus och Övriga sjukhus

Män	1992	1993	1994	1995	1996	1997	1998	1999	2000	2001	2002	2003	2004	2005	2006	2007	2008	Totalt
Västerviks sjukhus																		
Ej resorberbart	76%	93%	96%	95%	97%	99%	100%	99%	100%	99%	93%	96%	94%	97%	94%	93%	99%	95%
PDS, Maxon	2%	2%	2%	3%	2%	0%	0%	1%	0%	0%	5%	4%	1%	1%	4%	7%	1%	2%
Vicryl, Dexon	22%	5%	2%	2%	1%	1%	0%	0%	0%	1%	2%	0%	5%	2%	2%	0%	0%	3%
Annat material	0%	0%	0%	0%	0%	0%	0%	0%	0%	0%	0%	1%	0%	0%	0%	0%	0%	0%
Övriga sjukhus																		
Ej resorberbart	23%	55%	73%	85%	93%	95%	97%	98%	99%	99%	89%	90%	89%	88%	87%	84%	82%	89%
PDS, Maxon	43%	25%	10%	5%	4%	2%	2%	1%	0%	1%	2%	3%	3%	3%	3%	3%	3%	3%
Vicryl, Dexon	34%	20%	17%	10%	3%	2%	1%	1%	1%	1%	5%	2%	1%	2%	2%	3%	2%	3%
Annat material	0%	0%	0%	0%	0%	0%	0%	0%	0%	0%	4%	5%	6%	7%	8%	10%	13%	5%

Tabell 13: Huvudsakligt suturmaterial använt vid bräckoperation av kvinnor vid Västerviks sjukhus och Övriga sjukhus

Kvinnor	1992	1993	1994	1995	1996	1997	1998	1999	2000	2001	2002	2003	2004	2005	2006	2007	2008	Totalt
Västerviks sjukhus																		
Ej resorberbart	62%	88%	80%	89%	100%	94%	89%	100%	92%	100%	94%	100%	100%	100%	100%	100%	100%	94%
PDS, Maxon	0%	12%	10%	0%	0%	0%	0%	0%	8%	0%	6%	0%	0%	0%	0%	0%	0%	2%
Vicryl, Dexon	38%	0%	10%	11%	0%	6%	11%	0%	0%	0%	0%	0%	0%	0%	0%	0%	0%	4%
Annat material	0%	0%	0%	0%	0%	0%	0%	0%	0%	0%	0%	0%	0%	0%	0%	0%	0%	0%
Övriga sjukhus																		
Ej resorberbart	22%	32%	52%	79%	90%	87%	91%	92%	93%	94%	89%	89%	88%	88%	84%	85%	78%	86%
PDS, Maxon	37%	35%	8%	11%	4%	5%	4%	4%	3%	2%	3%	4%	6%	4%	4%	4%	5%	5%
Vicryl, Dexon	41%	33%	40%	10%	6%	8%	5%	4%	4%	3%	6%	4%	3%	4%	3%	3%	2%	5%
Annat material	0%	0%	0%	0%	0%	0%	0%	0%	0%	0%	2%	3%	2%	4%	9%	8%	15%	4%

Andel operationstillfällen utförda i dagkirurgi

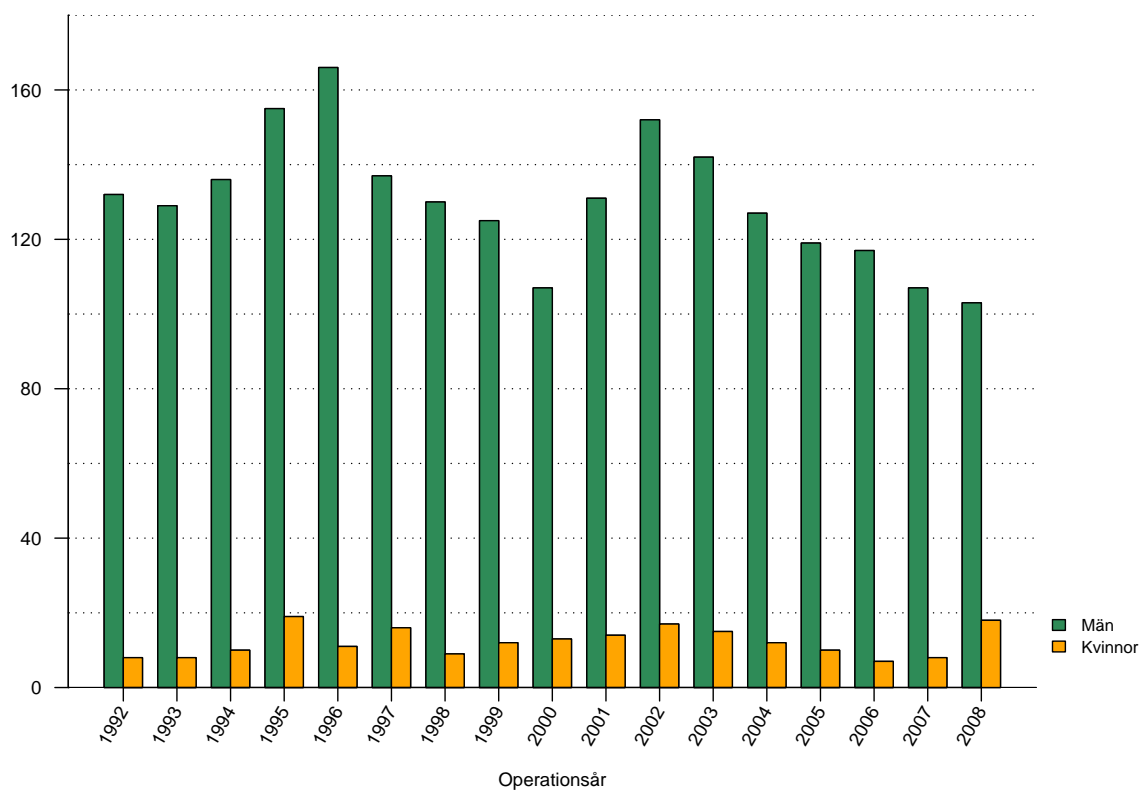


Figur 13: Andelen operationstillfällen i dagkirurgi, de senaste fem åren, vid Västerviks sjukhus och Övriga sjukhus, för män respektive kvinnor.

Tabell 14: Andelen operationstillfällen i dagkirurgi, de senaste fem åren, vid Västerviks sjukhus och Övriga sjukhus, för män respektive kvinnor

	2004	2005	2006	2007	2008	Totalt
Västervik						
Män	61%	57%	70%	54%	69%	62%
Kvinnor	42%	50%	43%	88%	39%	49%
Totalt	60%	56%	69%	57%	65%	61%
Övriga sjukhus						
Män	75%	76%	77%	78%	79%	77%
Kvinnor	60%	65%	64%	63%	65%	63%
Totalt	74%	75%	76%	77%	78%	76%

Antal registrerade bräck 1992- 2008



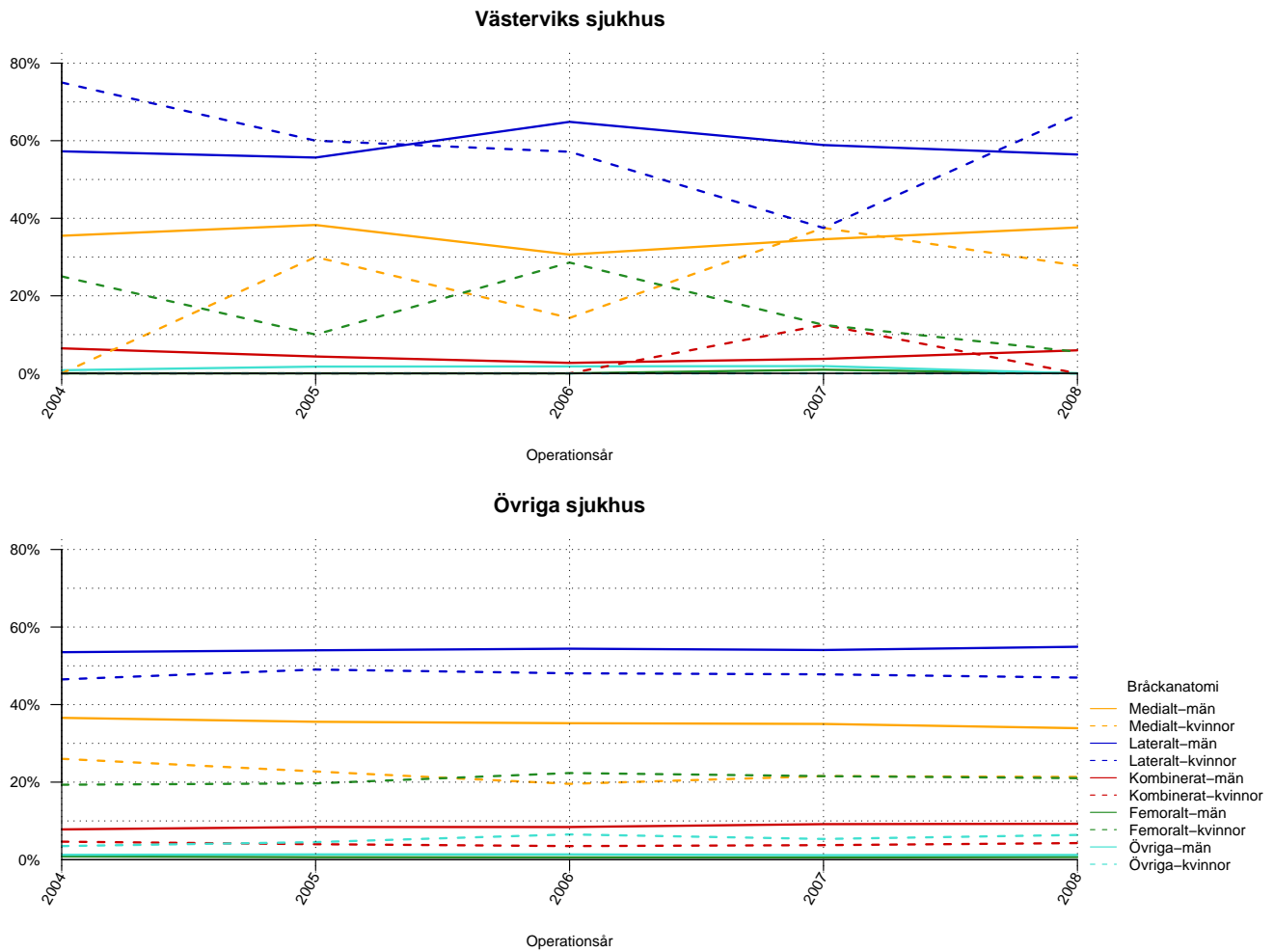
Figur 14: Antal bräck opererade vid Västerviks sjukhus uppdelat på år och kön

Tabell 15: Antal registrerade bräck vid Västerviks sjukhus uppdelat på år och kön

	1992	1993	1994	1995	1996	1997	1998	1999	2000	2001	2002
Män	132	125	131	147	159	133	126	121	105	123	147
Kvinnor	8	8	10	18	10	16	9	12	12	14	17
Totalt	140	133	141	165	169	149	135	133	117	137	164

	2003	2004	2005	2006	2007	2008	Totalt
Män	142	127	119	117	107	103	2215
Kvinnor	15	12	10	7	8	18	207
Totalt	157	139	129	124	115	121	2422

Bräckanatomi vid operation av bråcket



Figur 15: Bräckanatomi för bräck opererade de senaste fem åren vid Västerviks sjukhus och Övriga sjukhus, för män respektive kvinnor.

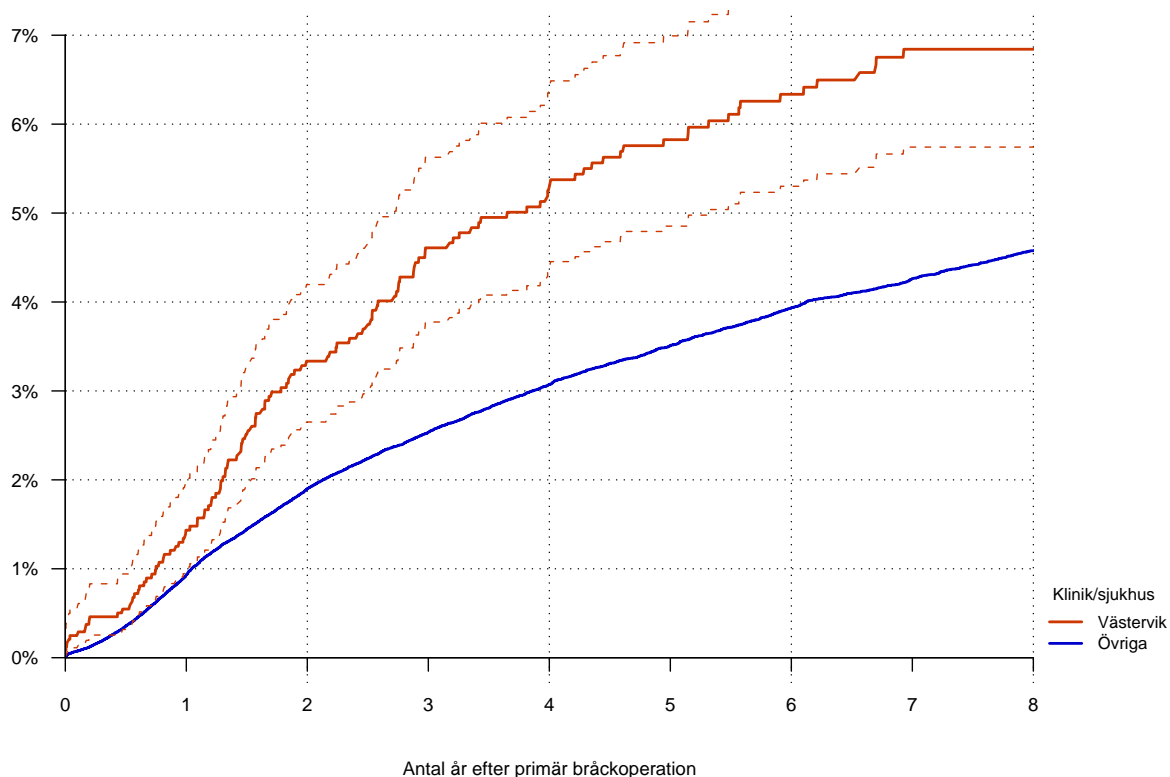
Tabell 16: Bräckanatomi för män bräckopererade de senaste fem åren vid Västerviks sjukhus och Övriga sjukhus

Män	2004	2005	2006	2007	2008	Totalt
Västerviks sjukhus						
Medialt	35%	38%	31%	35%	38%	35%
Lateralt	57%	56%	65%	59%	56%	59%
Kombinerat	6%	4%	3%	4%	6%	5%
Femoralt	0%	0%	0%	1%	0%	0%
Övriga	1%	2%	2%	2%	0%	1%
Övriga sjukhus						
Medialt	37%	36%	35%	35%	34%	35%
Lateralt	54%	54%	54%	54%	55%	54%
Kombinerat	8%	8%	8%	9%	9%	9%
Femoralt	1%	1%	1%	1%	1%	1%
Övriga	1%	1%	1%	1%	1%	1%

Tabell 17: Bräckanatomi för kvinnor bräckopererade de senaste fem åren vid Västerviks sjukhus och Övriga sjukhus

Kvinnor	2004	2005	2006	2007	2008	Totalt
Västerviks sjukhus						
Medialt	0%	30%	14%	38%	28%	22%
Lateralt	75%	60%	57%	38%	67%	62%
Kombinerat	0%	0%	0%	12%	0%	2%
Femoralt	25%	10%	29%	12%	6%	15%
Övriga	0%	0%	0%	0%	0%	0%
Övriga sjukhus						
Medialt	26%	23%	20%	22%	21%	22%
Lateralt	46%	49%	48%	48%	47%	48%
Kombinerat	5%	4%	4%	4%	4%	4%
Femoralt	19%	20%	22%	22%	21%	21%
Övriga	4%	5%	7%	5%	6%	5%

Hur stor är risken för omoperation (recidiv) i förhållande till tiden efter den primära bräckoperationen?



Figur 16: Hur stor är risken för omoperation (recidiv) i förhållande till tiden efter primär bräckoperation för Västerviks sjukhus jämfört med Övriga sjukhus, inklusive 95 % konfidensintervall.¹ Primära operationer utförda mellan åren 1992 och 2008.

Tabell 18: Relativ risk (HR) för omoperation (recidiv) av bräck opererade vid Västerviks sjukhus i förhållande till Övriga sjukhus

	N	Wald	SE	HR	p-värde	95% KI	
						nedre	övre
Övriga sjukhus	171719			1.000			
Västervik	2418	5.09	0.09	1.572	0.000	1.32	1.87

N =174137. Bräck opererade 1992-2008. Både primär- och recidivbräck. Uppföljningstid begränsad till 8år.

¹Ifall kliniken deltagit i SBR mindre än 3 år saknas beräkning av risk för recidiv med konfidensintervall, istället visas andelen bräck som senare omopererats för recidiv för kliniken och övriga sjukhus