

Svenskt Bråckregister

Nationellt kvalitetsregister för bråckkirurgi

**Klinikrapport för Ljungby lasarett
jämfört med Övriga sjukhus**

Bråckoperationer utförda perioden 1998 - 2008

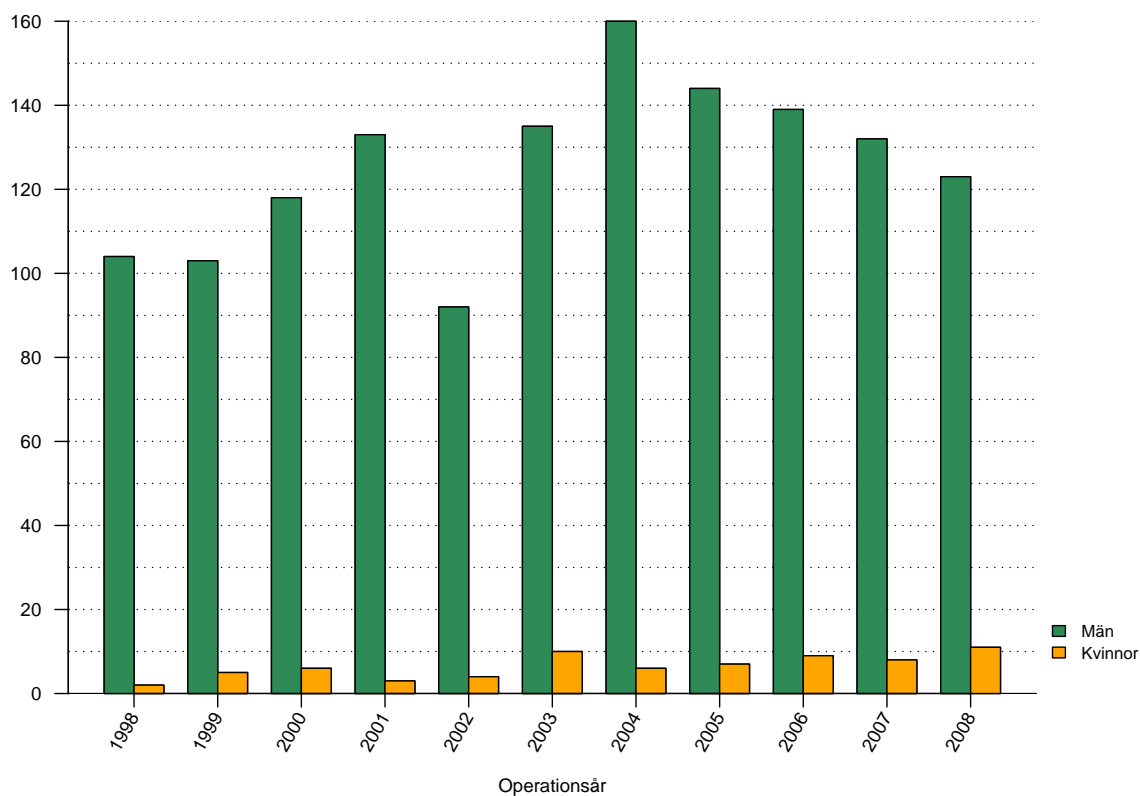
Tabeller

1	Antal registrerade bräckoperationer	2
2	Väntetid mellan remiss och operation	3
3	Genomsnittsålder vid operation män	4
4	Genomsnittsålder vid operation kvinnor	5
5	Andelen kvinnliga patienter	6
6	Andel bilaterala operationer	7
7	Andel akutopererade bräck	8
8	Anestesimetod män	10
9	Anestesimetod kvinnor	10
10	Operationsmetod män	13
11	Operationsmetod kvinnor	13
12	Suturmaterial män	16
13	Suturmaterial kvinnor	16
14	Andel operationstillfällen i dagkirurgi	17
15	Antal registrerade bräck	18
16	Bräckanatomi män	20
17	Bräckanatomi kvinnor	20
18	Risk för omoperation jämfört med övriga sjukhus	21

Figurer

1	Antal registrerade bräckoperationer	2
2	Väntetid mellan remiss och bräckoperation	3
3	Åldersfördelning män	4
4	Åldersfördelning kvinnor	5
5	Andelen kvinnliga patienter	6
6	Andelen bilaterala operationer	7
7	Andelen akutopererade bräck	8
8	Anestesimetod	9
9	Operationsmetod män	11
10	Operationsmetod kvinnor	12
11	Suturmaterial män	14
12	Suturmaterial kvinnor	15
13	Andelen operationstillfällen i dagkirurgi	17
14	Antal registrerade bräck	18
15	Bräckanatomi	19
16	Risk för omoperation	21

Antal registrerade bräckoperationer 1998 - 2008

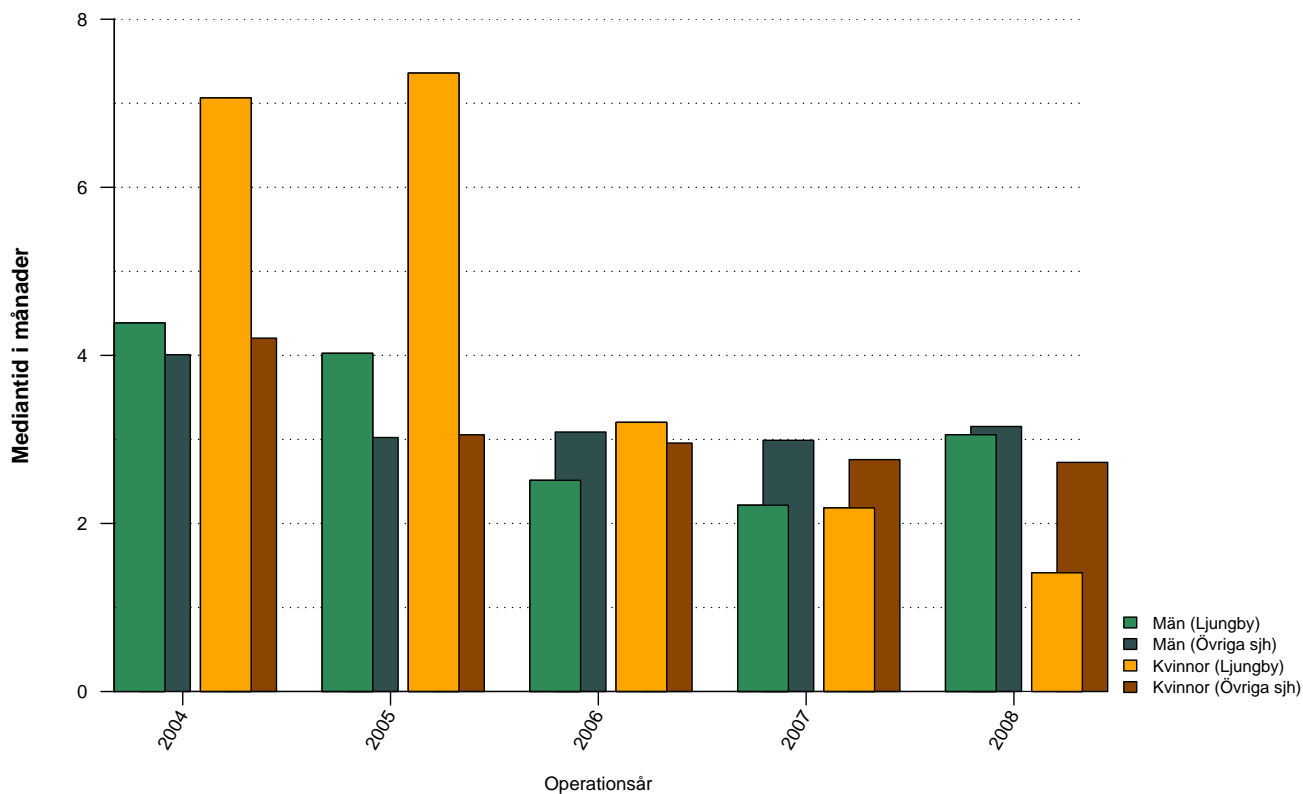


Figur 1: Antal bräckoperationer vid Ljungby lasarett uppdelat på år och kön

Tabell 1: Antal bräckoperationer vid Ljungby lasarett uppdelat på år och kön

	1998	1999	2000	2001	2002	2003	2004	2005	2006	2007	2008	Totalt
Män	104	103	118	133	92	135	160	144	139	132	123	1383
Kvinnor	2	5	6	3	4	10	6	7	9	8	11	71
Totalt	106	108	124	136	96	145	166	151	148	140	134	1454

Väntetid mellan remiss och bräckoperation

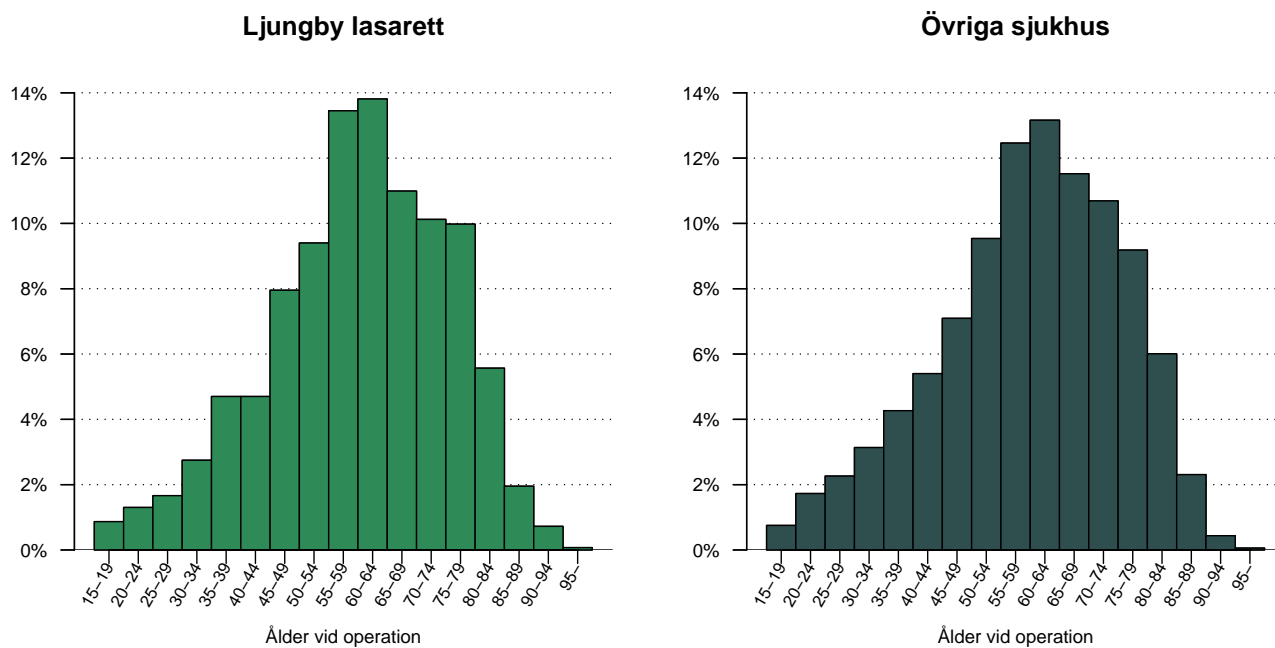


Figur 2: Väntetid (i månader) mellan remiss och bräckoperation för Ljungby lasarett och Övriga sjukhus, de senaste fem åren, uppdelat på män respektive kvinnor.

Tabell 2: Väntetid (i månader) mellan remiss och bräckoperation för Ljungby lasarett och Övriga sjukhus, de senaste fem åren, uppdelat på män respektive kvinnor

	2004	2005	2006	2007	2008	Totalt
Ljungby						
Män	4.4	4.0	2.5	2.2	3.1	3.1
Kvinnor	7.1	7.4	3.2	2.2	1.4	2.7
Totalt	4.4	4.0	2.5	2.2	2.9	3.0
Övriga sjh						
Män	4.0	3.0	3.1	3.0	3.2	3.2
Kvinnor	4.2	3.1	3.0	2.8	2.7	3.0
Totalt	4.0	3.0	3.1	3.0	3.1	3.2

Operationsålder, män opererade 1998 - 2008?

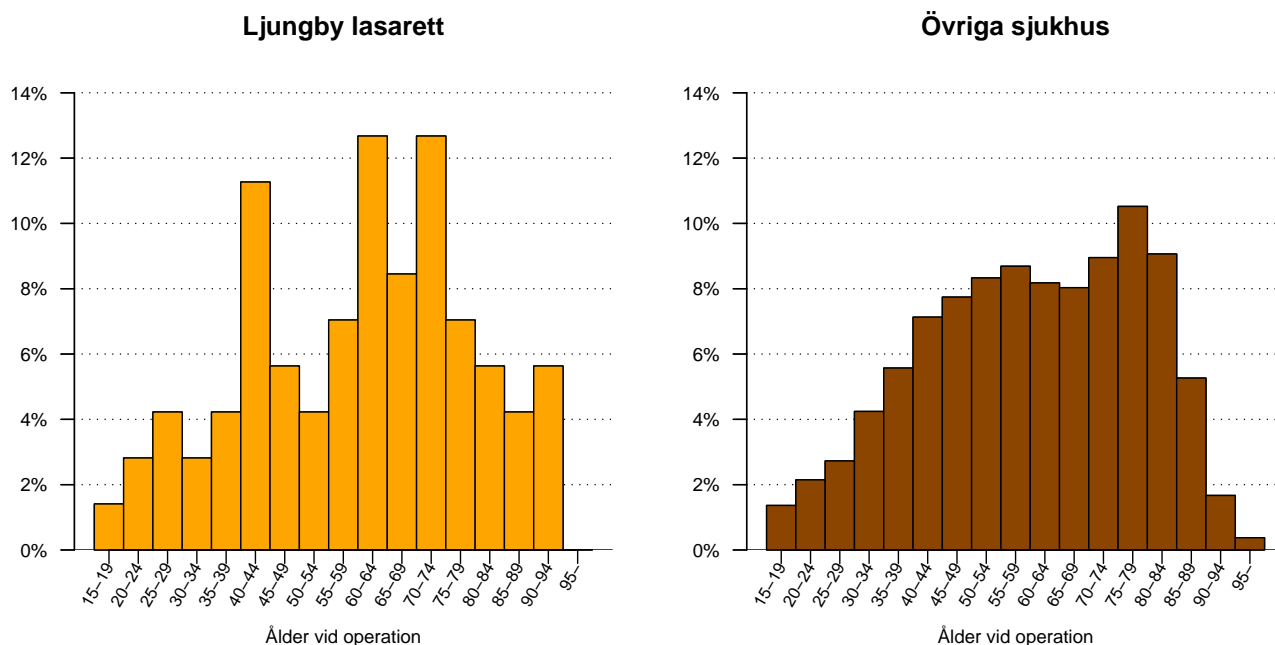


Figur 3: Åldersfördelning för män opererade under perioden 1998 - 2008, vid Ljungby lasarett respektive Övriga sjukhus.

Tabell 3: Åldersfördelning för män opererade under de senaste tio åren vid Ljungby lasarett respektive Övriga sjukhus

Ålder	1998	1999	2000	2001	2002	2003	2004	2005	2006	2007	2008	Totalt
Ljungby												
medel	62.5	58.1	62.1	60.7	61.0	60.4	59.2	59.9	59.9	59.0	59.5	60.2
median	64	58	64	62	63	60	60	61	62	62	62	61
Övriga sjh												
medel	59.5	59.7	59.4	59.1	59.1	59.6	60.0	60.3	60.3	60.4	60.8	59.9
median	60	61	60	60	60	61	61	62	62	62	62	61

Operationsålder, kvinnor opererade 1998 - 2008?

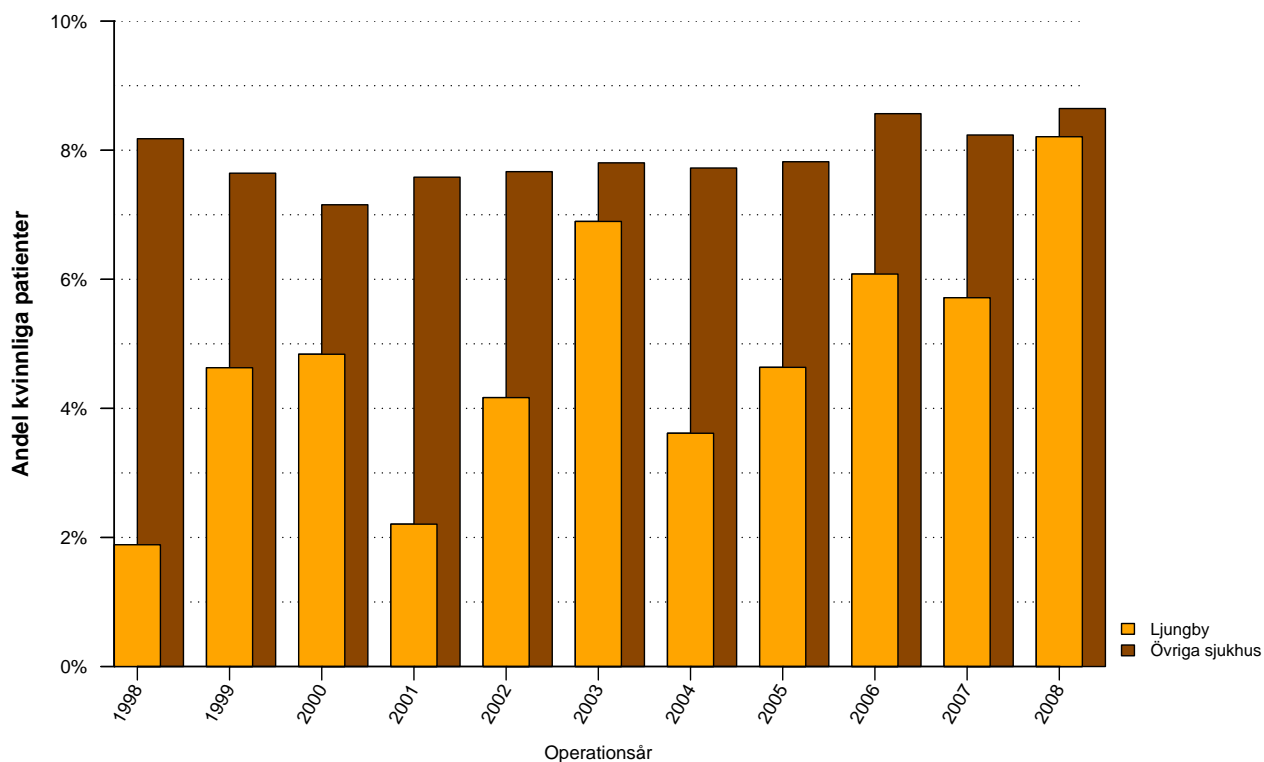


Figur 4: Åldersfördelning för kvinnor opererade under perioden 1998 - 2008, vid Ljungby lasarett respektive Övriga sjukhus.

Tabell 4: Åldersfördelning för kvinnor opererade under de senaste tio åren vid Ljungby lasarett respektive Övriga sjukhus

Ålder	1998	1999	2000	2001	2002	2003	2004	2005	2006	2007	2008	Totalt
Ljungby												
medel	78.8	63.4	59.2	47.0	57.5	62.3	54.2	67.4	58.0	64.3	54.9	60.0
median	79	59	63	45	60	62	60	77	61	68	61	61
Övriga												
medel	59.5	60.4	60.4	59.6	60.2	59.3	60.4	60.0	60.5	60.1	61.2	60.2
median	59	61	60	59	61	60	61	61	62	62	63	61

Andel bräckoperationer som utförts på kvinnor

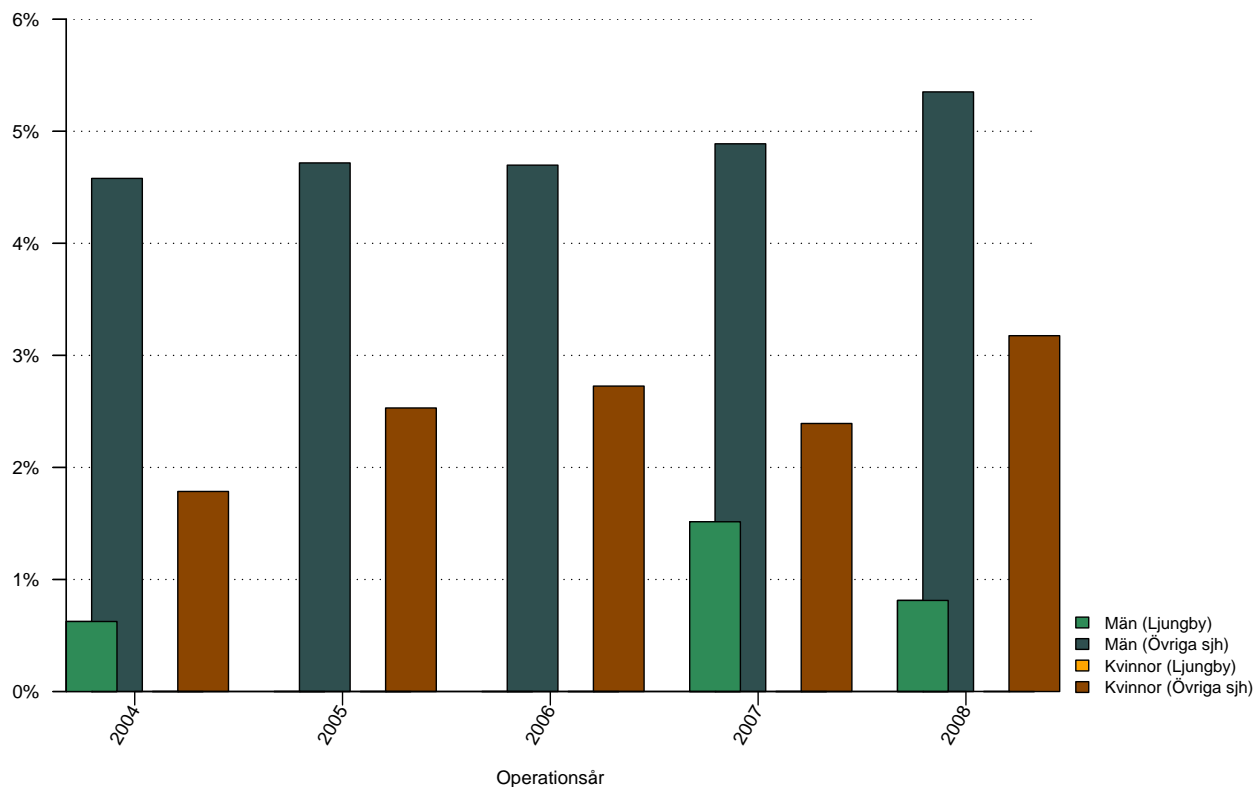


Figur 5: Andelen kvinnliga patienter 1998 - 2008 vid Ljungby lasarett respektive Övriga sjukhus.

Tabell 5: Andelen kvinnliga patienter 2004 - 2008 vid Ljungby lasarett respektive Övriga sjukhus

	1998	1999	2000	2001	2002	2003	2004	2005	2006	2007	2008	Totalt
Ljungby	2%	5%	5%	2%	4%	7%	4%	5%	6%	6%	8%	5%
Övriga sjukhus	8%	8%	7%	8%	8%	8%	8%	8%	9%	8%	9%	8%

Andel bilaterala bräckoperationer

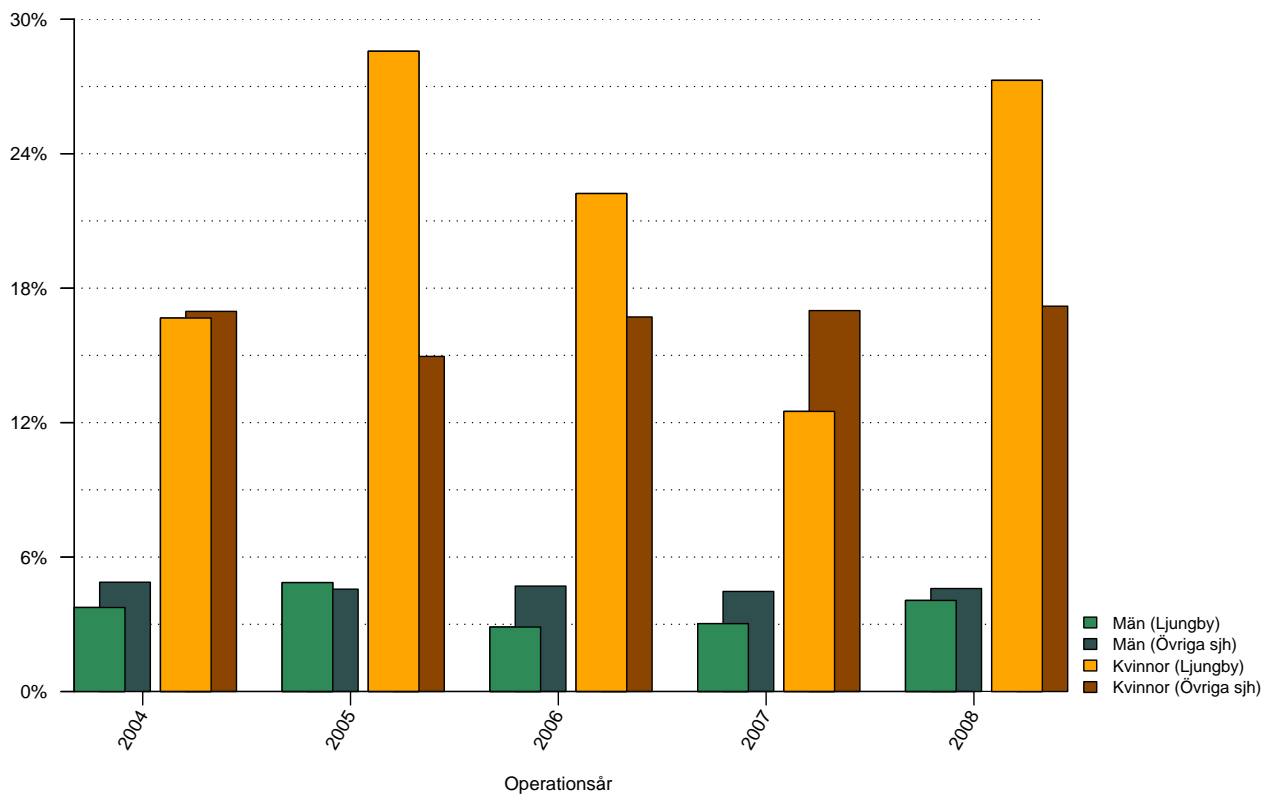


Figur 6: Andelen bilaterala bräckoperationer de senaste fem åren vid Ljungby lasarett respektive Övriga sjukhus, uppdelat på kön.

Tabell 6: Andelen bilaterala bräckoperationer de senaste fem åren vid Ljungby lasarett respektive Övriga sjukhus, uppdelat på kön

	2004	2005	2006	2007	2008	Totalt
Ljungby						
Män	1%	0%	0%	2%	1%	1%
Kvinnor	0%	0%	0%	0%	0%	0%
Totalt	1%	0%	0%	1%	1%	1%
Övriga sjukhus						
Män	5%	5%	5%	5%	5%	5%
Kvinnor	2%	3%	3%	2%	3%	3%
Totalt	4%	5%	5%	5%	5%	5%

Andel akutopererade bräck

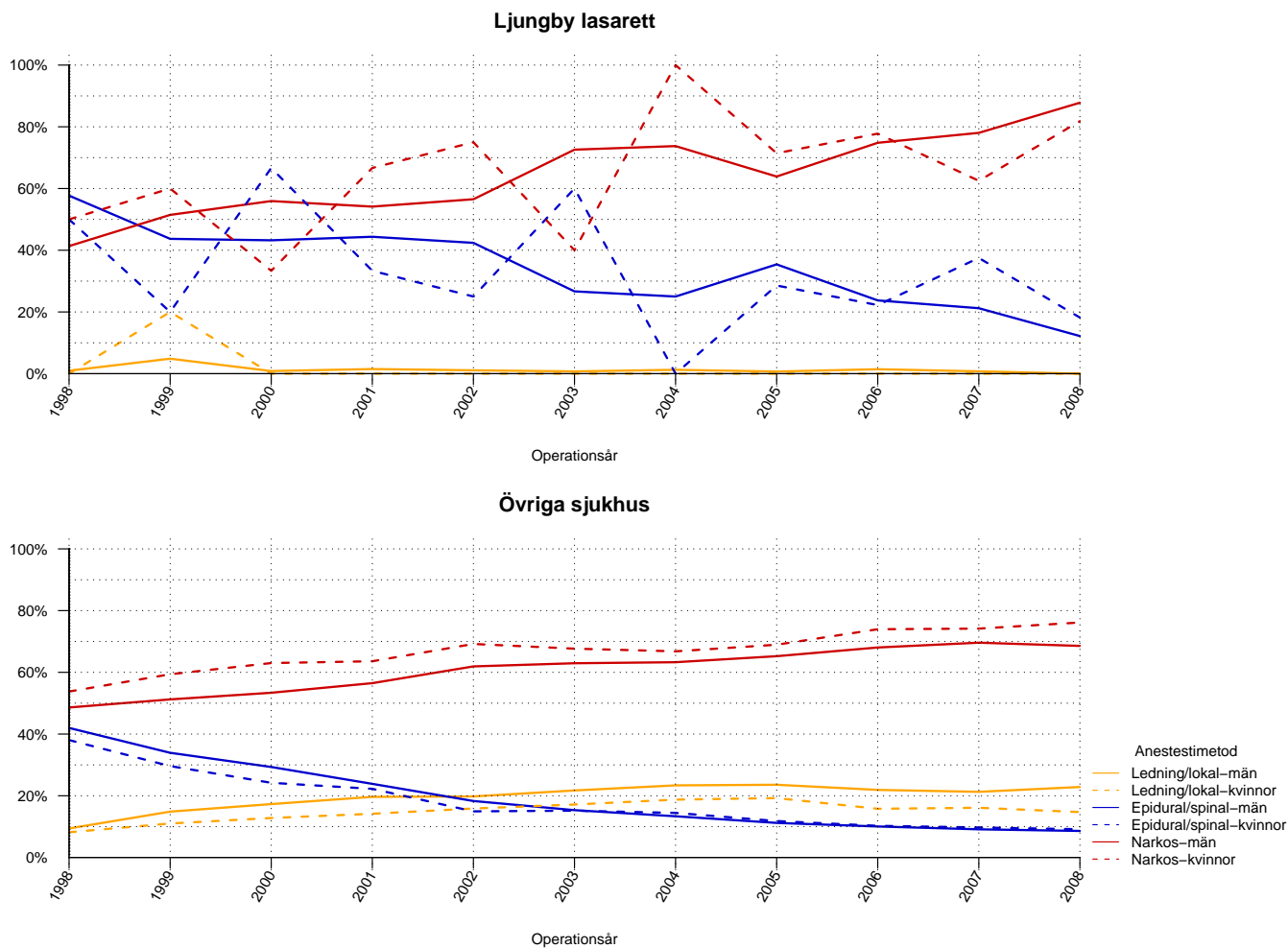


Figur 7: Andelen akutopererade bräck de senaste fem åren vid Ljungby lasarett respektive Övriga sjukhus, uppdelat på kön.

Tabell 7: Andelen akutopererade bräck de senaste fem åren vid Ljungby lasarett respektive Övriga sjukhus, uppdelat på kön

	2004	2005	2006	2007	2008	Totalt
Ljungby						
Män	4%	5%	3%	3%	4%	4%
Kvinnor	17%	29%	22%	12%	27%	22%
Totalt	4%	6%	4%	4%	6%	5%
Övriga sjukhus						
Män	5%	5%	5%	4%	5%	5%
Kvinnor	17%	15%	17%	17%	17%	17%
Totalt	6%	5%	6%	5%	6%	6%

Anestesimetod använd vid operationstillfället



Figur 8: Anestesimetod vid bräckoperation under perioden 1998 - 2008 för män respektive kvinnor.

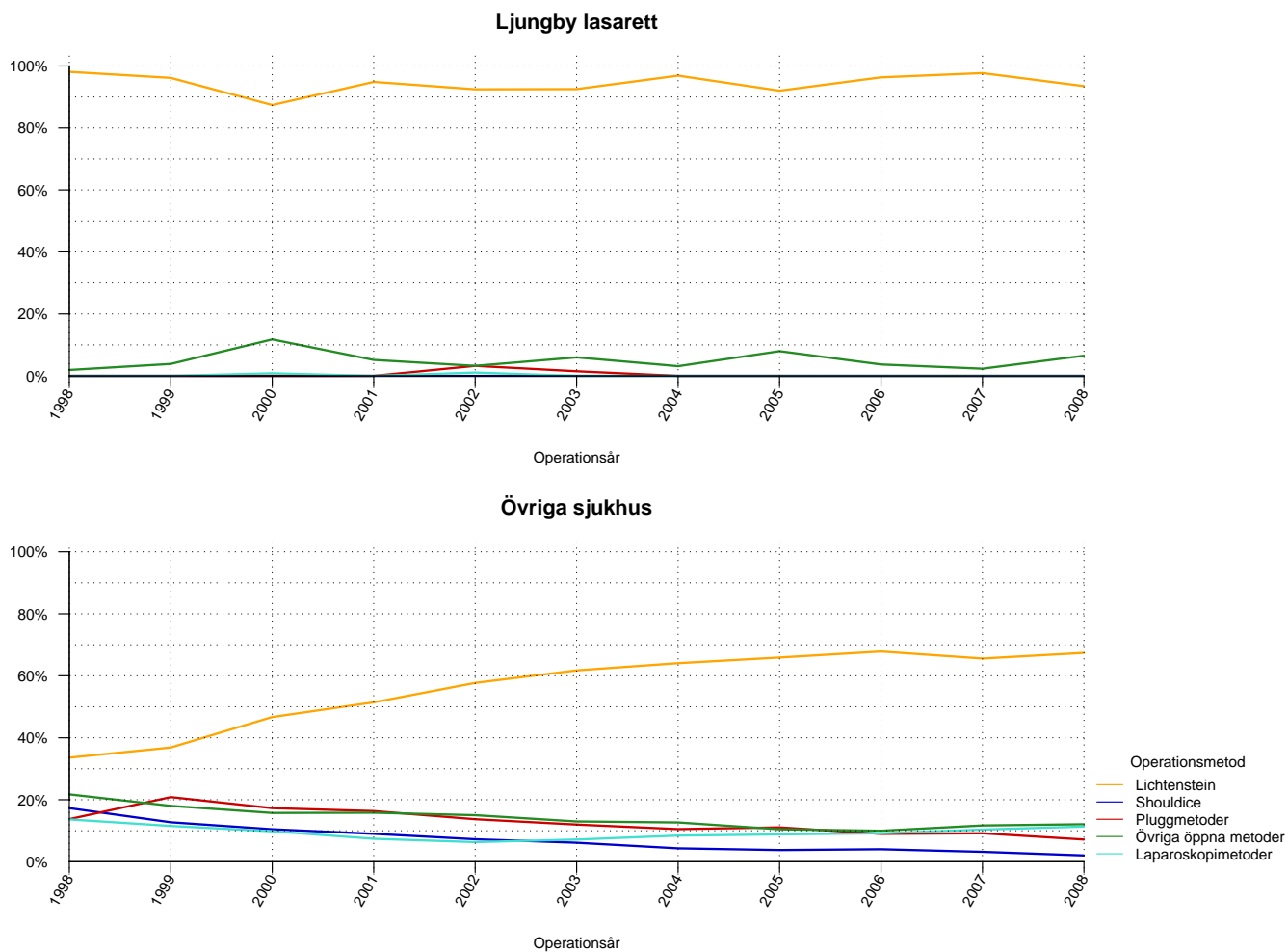
Tabell 8: Anestesimetod vid bräckoperation under perioden 1998 - 2008 för män vid Ljungby lasarett och Övriga sjukhus

Män	1998	1999	2000	2001	2002	2003	2004	2005	2006	2007	2008	Total
Ljungby lasarett												
Lednings/lokal	1%	5%	1%	2%	1%	1%	1%	1%	1%	1%	0%	1%
Epidural/spinal	58%	44%	43%	44%	42%	27%	25%	35%	24%	21%	12%	33%
Narkos	41%	51%	56%	54%	57%	73%	74%	64%	75%	78%	88%	66%
Övriga sjukhus												
Lednings/lokal	9%	15%	17%	20%	20%	22%	23%	24%	22%	21%	23%	20%
Epidural/spinal	42%	34%	29%	24%	18%	15%	13%	11%	10%	9%	9%	17%
Narkos	49%	51%	53%	56%	62%	63%	63%	65%	68%	70%	69%	62%

Tabell 9: Anestesimetod vid bräckoperation under perioden 1998 - 2008 för kvinnor vid Ljungby lasarett och Övriga sjukhus

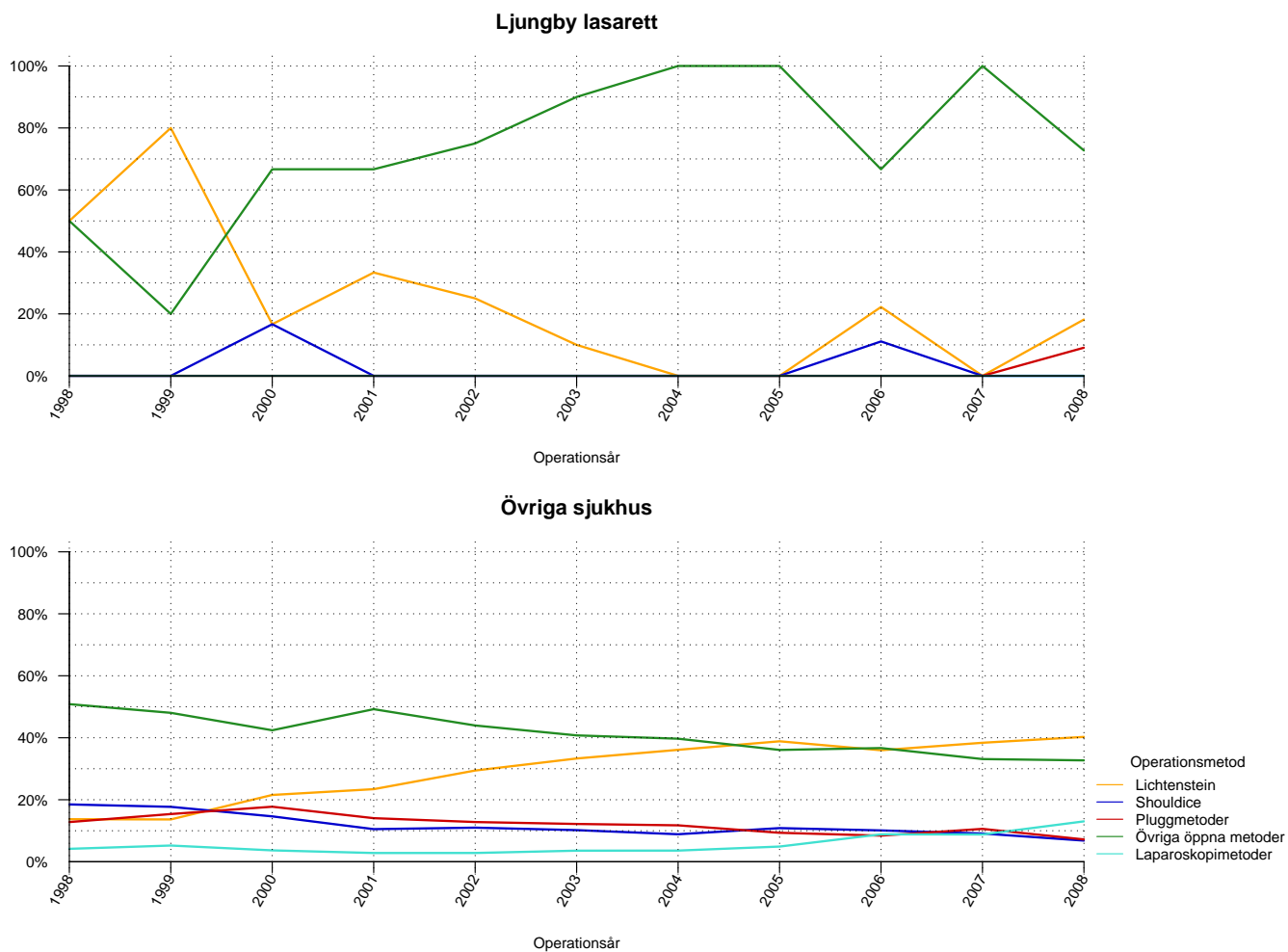
Kvinnor	1998	1999	2000	2001	2002	2003	2004	2005	2006	2007	2008	Total
Ljungby lasarett												
Lednings/lokal	0%	20%	0%	0%	0%	0%	0%	0%	0%	0%	0%	1%
Epidural/spinal	50%	20%	67%	33%	25%	60%	0%	29%	22%	38%	18%	32%
Narkos	50%	60%	33%	67%	75%	40%	100%	71%	78%	62%	82%	66%
Övriga sjukhus												
Lednings/lokal	8%	11%	13%	14%	16%	17%	19%	19%	16%	16%	15%	16%
Epidural/spinal	38%	30%	24%	22%	15%	15%	14%	12%	10%	10%	9%	16%
Narkos	54%	59%	63%	64%	69%	68%	67%	69%	74%	74%	76%	68%

Operationsmetod vid operation av bråcket - män



Figur 9: Operationsmetod använd vid bräckoperation av män vid Ljungby lasarett och Övriga sjukhus.

Operationsmetod vid operation av bråcket - kvinnor



Figur 10: Operationsmetod använd vid bräckoperation av kvinnor vid Ljungby lasarett och Övriga sjukhus.

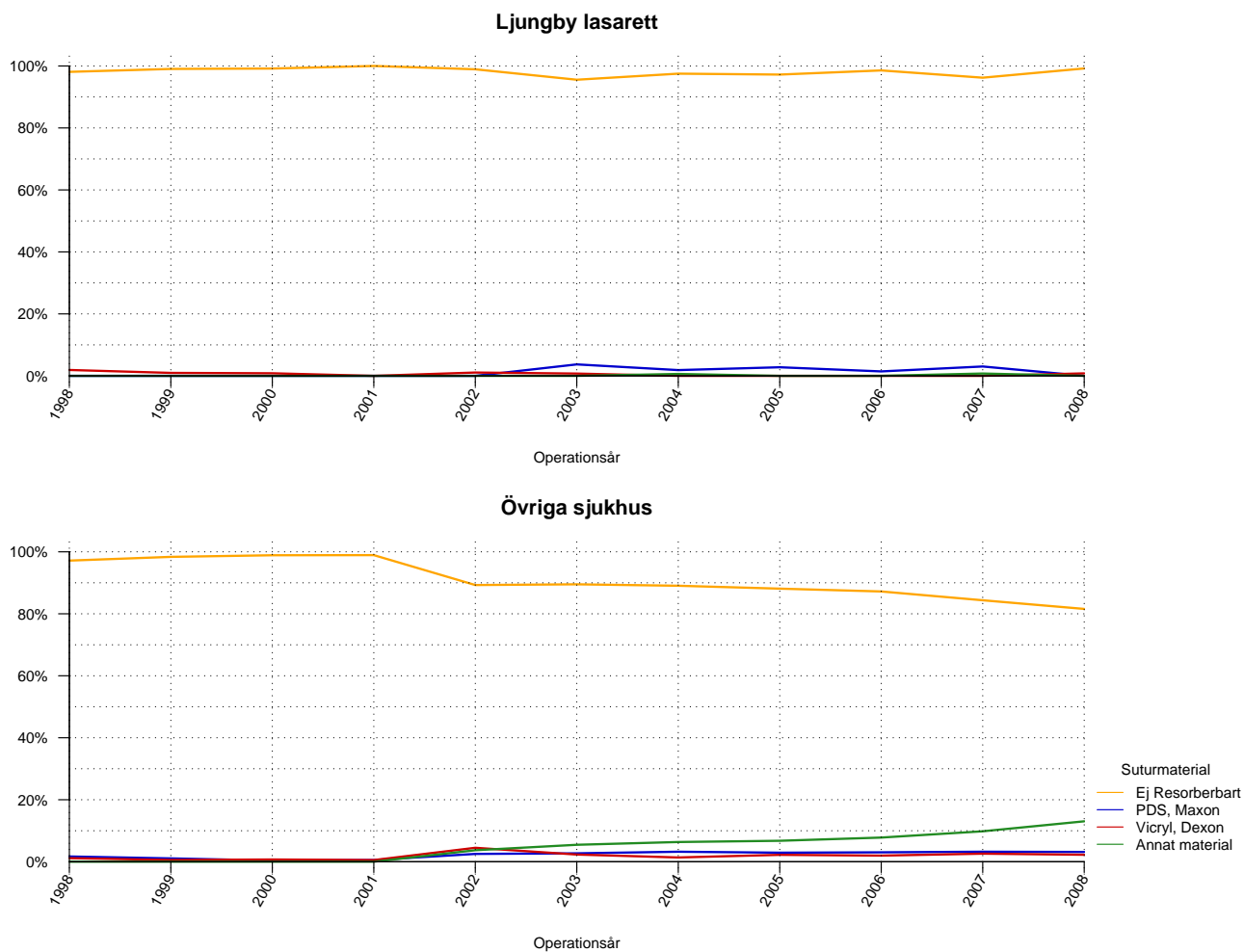
Tabell 10: Operationsmetod använd vid bräckoperation av män vid Ljungby lasarett och Övriga sjukhus

Män	1998	1999	2000	2001	2002	2003	2004	2005	2006	2007	2008	Totalt
Ljungby lasarett												
Lichtenstein	98%	96%	87%	95%	92%	93%	97%	92%	96%	98%	93%	94%
Shouldice	0%	0%	0%	0%	0%	0%	0%	0%	0%	0%	0%	0%
Pluggmetoder	0%	0%	0%	0%	3%	1%	0%	0%	0%	0%	0%	0%
Övriga öppna metoder	2%	4%	12%	5%	3%	6%	3%	8%	4%	2%	7%	5%
Laparoskopimetoder	0%	0%	1%	0%	1%	0%	0%	0%	0%	0%	0%	0%
Övriga sjukhus												
Lichtenstein	34%	37%	47%	51%	58%	62%	64%	66%	68%	66%	67%	59%
Shouldice	17%	13%	10%	9%	7%	6%	4%	4%	4%	3%	2%	6%
Pluggmetoder	14%	21%	17%	16%	14%	12%	11%	11%	9%	9%	7%	12%
Övriga öppna metoder	22%	18%	16%	16%	15%	13%	13%	10%	10%	12%	12%	13%
Laparoskopimetoder	14%	12%	10%	7%	6%	7%	8%	9%	9%	10%	11%	9%

Tabell 11: Operationsmetod använd vid bräckoperation av kvinnor vid Ljungby lasarett och Övriga sjukhus

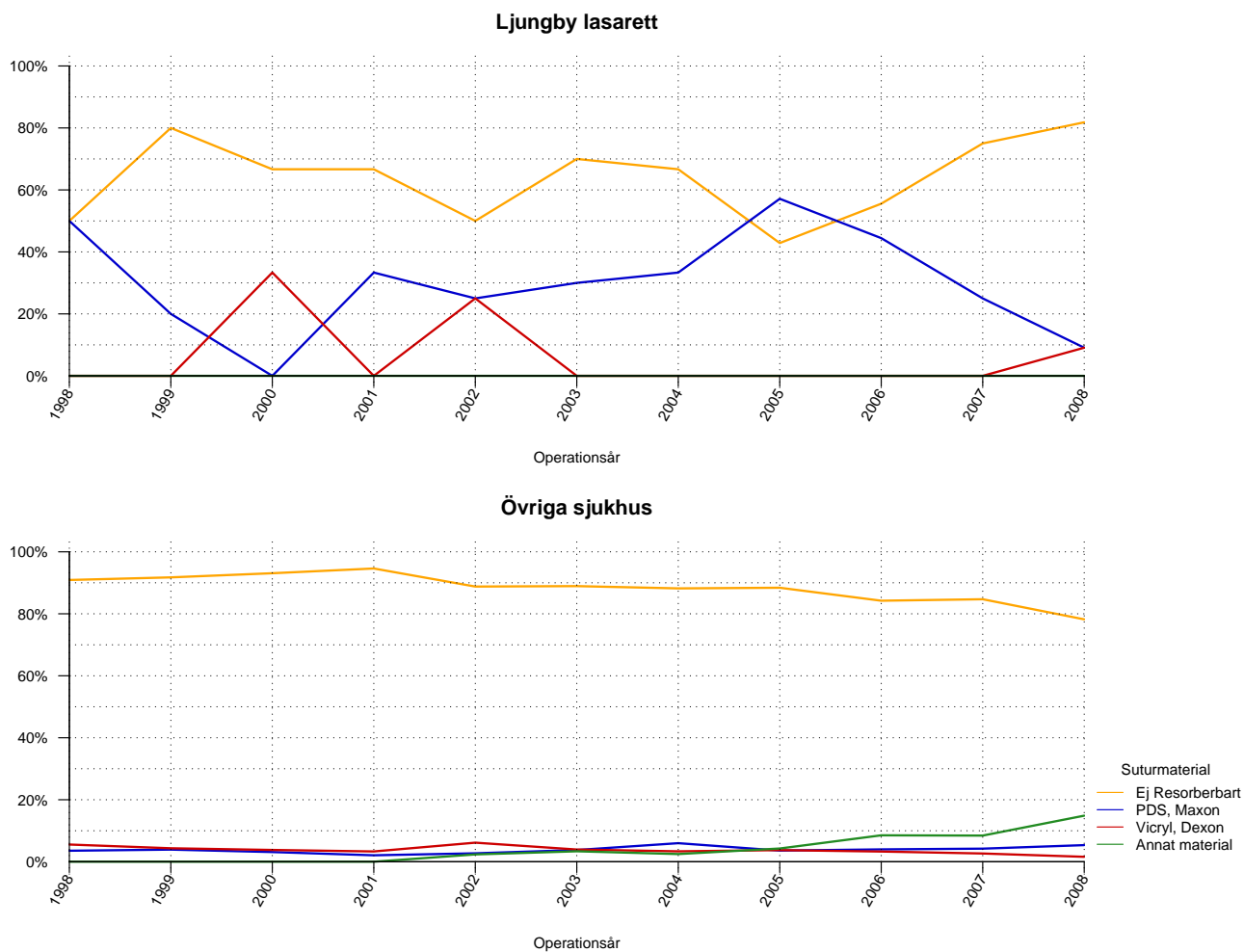
Kvinnor	1998	1999	2000	2001	2002	2003	2004	2005	2006	2007	2008	Totalt
Ljungby lasarett												
Lichtenstein	50%	80%	17%	33%	25%	10%	0%	0%	22%	0%	18%	18%
Shouldice	0%	0%	17%	0%	0%	0%	0%	0%	11%	0%	0%	3%
Pluggmetoder	0%	0%	0%	0%	0%	0%	0%	0%	0%	0%	9%	1%
Övriga öppna metoder	50%	20%	67%	67%	75%	90%	100%	100%	67%	100%	73%	77%
Laparoskopimetoder	0%	0%	0%	0%	0%	0%	0%	0%	0%	0%	0%	0%
Övriga sjukhus												
Lichtenstein	14%	14%	22%	23%	29%	33%	36%	39%	36%	38%	40%	32%
Shouldice	18%	18%	15%	11%	11%	10%	9%	11%	10%	9%	7%	11%
Pluggmetoder	13%	15%	18%	14%	13%	12%	12%	9%	8%	11%	7%	11%
Övriga öppna metoder	51%	48%	42%	49%	44%	41%	40%	36%	37%	33%	33%	40%
Laparoskopimetoder	4%	5%	4%	3%	3%	4%	4%	5%	9%	9%	13%	6%

Huvudsakligt suturmaterial vid operation av bråcket - män



Figur 11: Huvudsakligt suturmaterial använt vid bräckoperation av män vid Ljungby lasarett och Övriga sjukhus.

Huvudsakligt suturmaterial vid operation av bröstet - kvinnor



Figur 12: Huvudsakligt suturmaterial använt vid bröstoperation av kvinnor vid Ljungby lasarett och Övriga sjukhus.

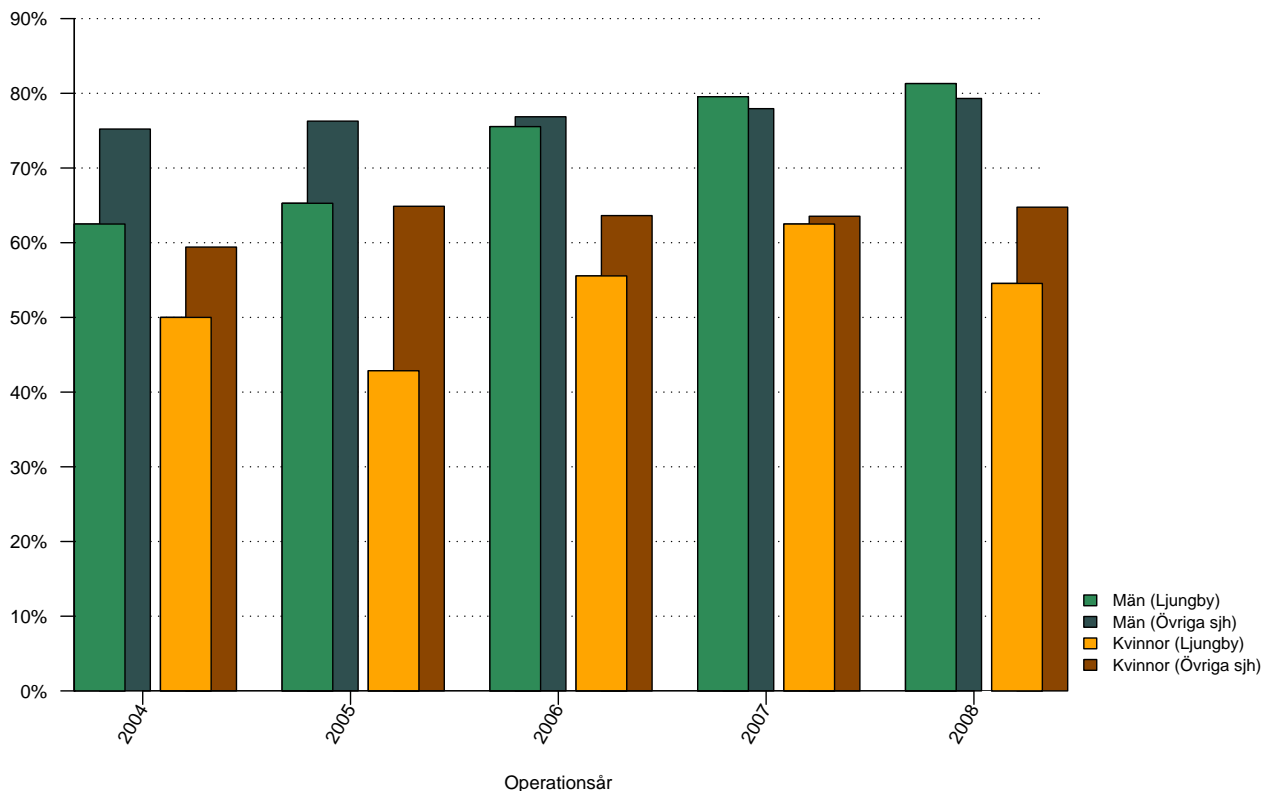
Tabell 12: Huvudsakligt suturmaterial använt vid bräckoperation av män vid Ljungby lasarett och Övriga sjukhus

Män	1998	1999	2000	2001	2002	2003	2004	2005	2006	2007	2008	Totalt
Ljungby lasarett												
Ej resorberbart	98%	99%	99%	100%	99%	96%	98%	97%	99%	96%	99%	98%
PDS, Maxon	0%	0%	0%	0%	0%	4%	2%	3%	1%	3%	0%	1%
Vicryl, Dexon	2%	1%	1%	0%	1%	1%	0%	0%	0%	0%	1%	1%
Annat material	0%	0%	0%	0%	0%	0%	1%	0%	0%	1%	0%	0%
Övriga sjukhus												
Ej resorberbart	97%	98%	99%	99%	89%	90%	89%	88%	87%	84%	82%	90%
PDS, Maxon	2%	1%	0%	1%	3%	3%	3%	3%	3%	3%	3%	2%
Vicryl, Dexon	1%	1%	1%	1%	4%	2%	1%	2%	2%	3%	2%	2%
Annat material	0%	0%	0%	0%	4%	5%	6%	7%	8%	10%	13%	6%

Tabell 13: Huvudsakligt suturmaterial använt vid bräckoperation av kvinnor vid Ljungby lasarett och Övriga sjukhus

Kvinnor	1998	1999	2000	2001	2002	2003	2004	2005	2006	2007	2008	Totalt
Ljungby lasarett												
Ej resorberbart	50%	80%	67%	67%	50%	70%	67%	43%	56%	75%	82%	66%
PDS, Maxon	50%	20%	0%	33%	25%	30%	33%	57%	44%	25%	9%	28%
Vicryl, Dexon	0%	0%	33%	0%	25%	0%	0%	0%	0%	0%	9%	6%
Annat material	0%	0%	0%	0%	0%	0%	0%	0%	0%	0%	0%	0%
Övriga sjukhus												
Ej resorberbart	91%	92%	93%	95%	89%	89%	88%	88%	84%	85%	78%	88%
PDS, Maxon	4%	4%	3%	2%	3%	4%	6%	4%	4%	4%	5%	4%
Vicryl, Dexon	6%	4%	4%	3%	6%	4%	3%	4%	3%	3%	2%	4%
Annat material	0%	0%	0%	0%	2%	3%	2%	4%	9%	8%	15%	5%

Andel operationstillfällen utförda i dagkirurgi

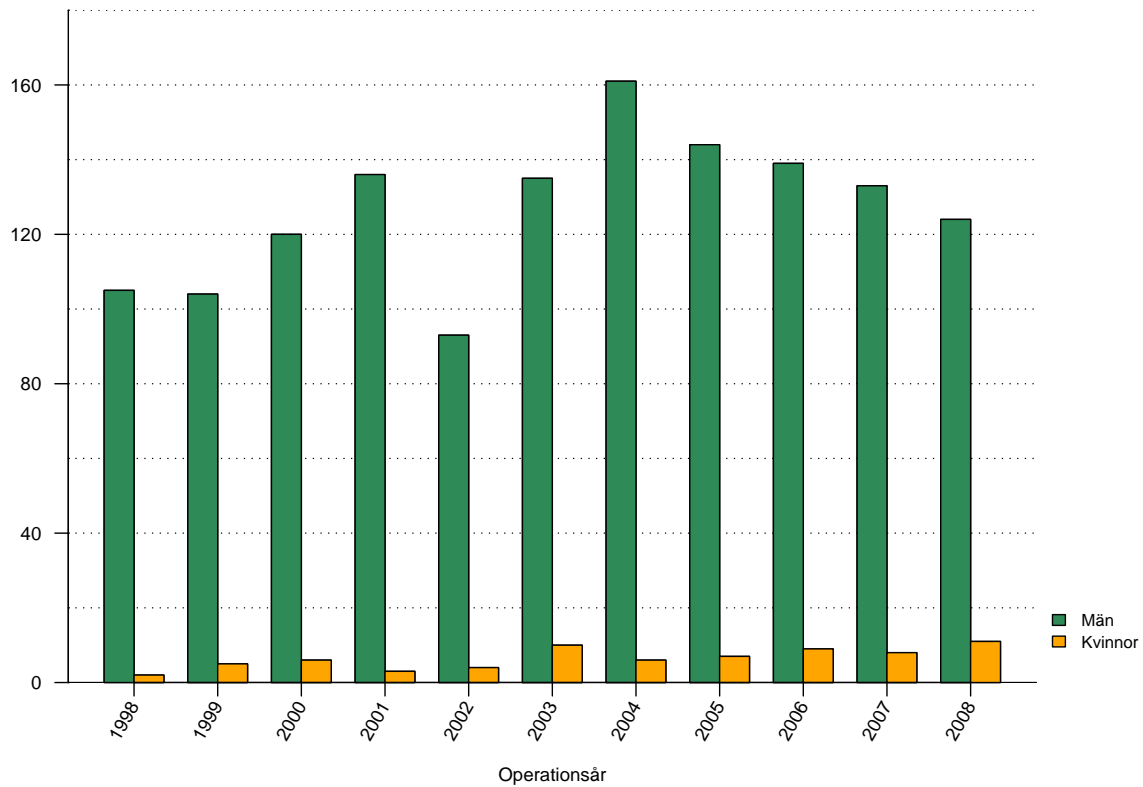


Figur 13: Andelen operationstillfällen i dagkirurgi, de senaste fem åren, vid Ljungby lasarett och Övriga sjukhus, för män respektive kvinnor.

Tabell 14: Andelen operationstillfällen i dagkirurgi, de senaste fem åren, vid Ljungby lasarett och Övriga sjukhus, för män respektive kvinnor

	2004	2005	2006	2007	2008	Totalt
Ljungby						
Män	62%	65%	76%	80%	81%	72%
Kvinnor	50%	43%	56%	62%	55%	54%
Totalt	62%	64%	74%	79%	79%	71%
Övriga sjukhus						
Män	75%	76%	77%	78%	79%	77%
Kvinnor	59%	65%	64%	64%	65%	63%
Totalt	74%	75%	76%	77%	78%	76%

Antal registrerade bråck 1998- 2008

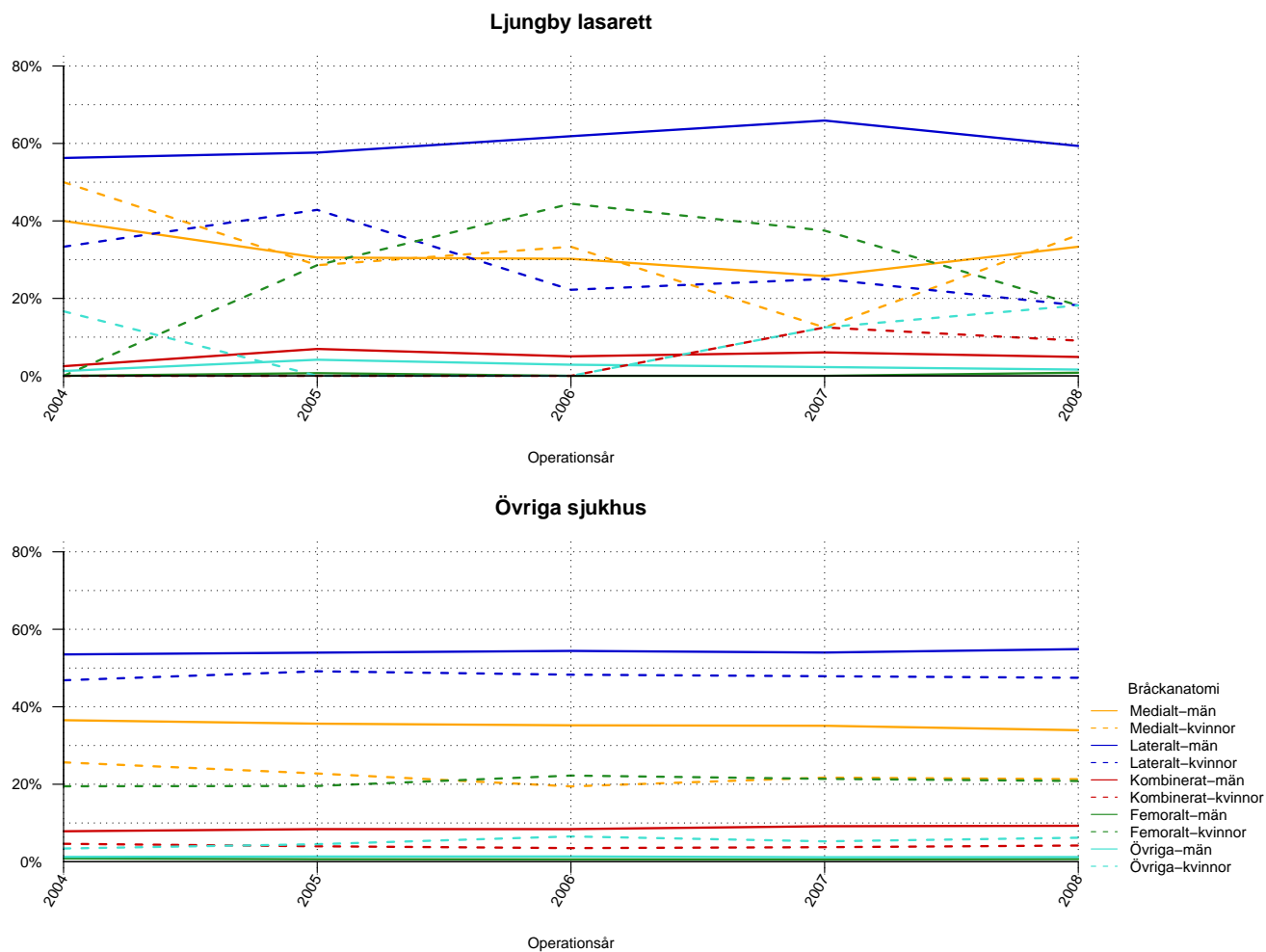


Figur 14: Antal bråck opererade vid Ljungby lasarett uppdelat på år och kön

Tabell 15: Antal registrerade bråck vid Ljungby lasarett uppdelat på år och kön

	1998	1999	2000	2001	2002	2003	2004	2005	2006	2007	2008	Totalt
Män	105	104	120	136	93	135	161	144	139	133	124	1394
Kvinnor	2	5	6	3	4	10	6	7	9	8	11	71
Totalt	107	109	126	139	97	145	167	151	148	141	135	1465

Bräckanatomi vid operation av bråcket



Figur 15: Bräckanatomi för bräck opererade de senaste fem åren vid Ljungby lasarett och Övriga sjukhus, för män respektive kvinnor.

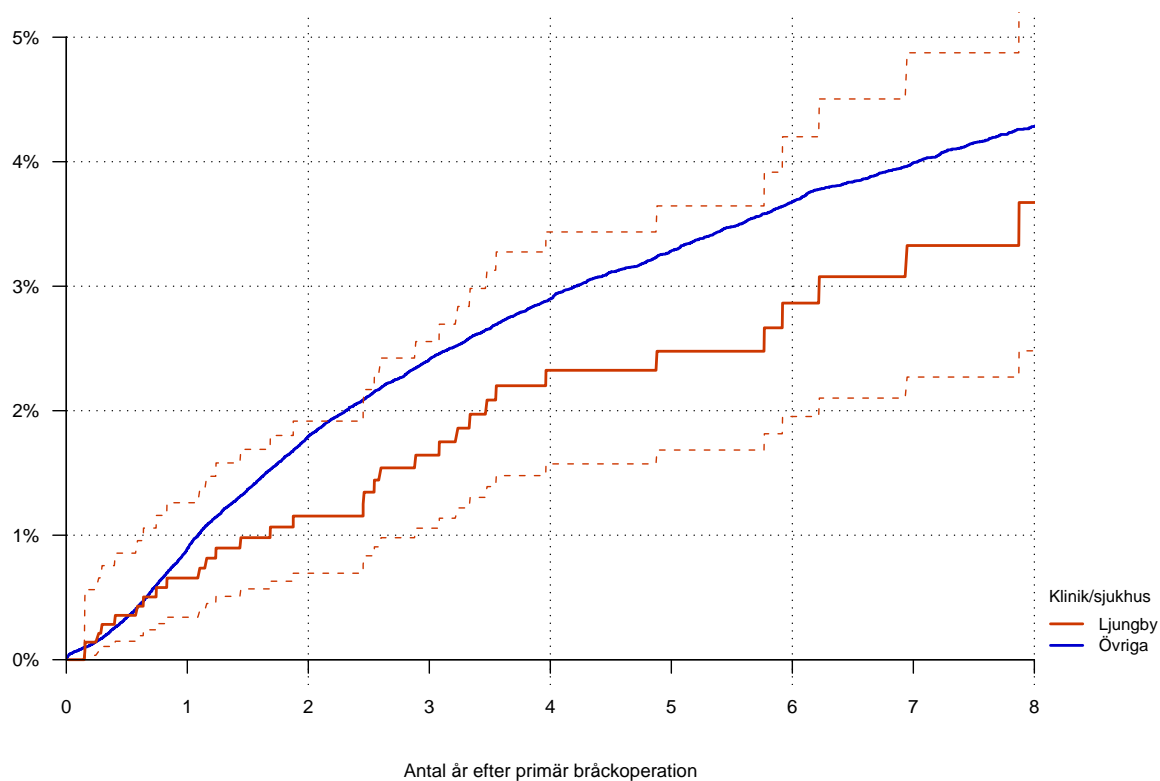
Tabell 16: Bräckanatomy för män bräckopererade de senaste fem åren vid Ljungby lasarett och Övriga sjukhus

Män	2004	2005	2006	2007	2008	Totalt
Ljungby lasarett						
Medialt	40%	31%	30%	26%	33%	32%
Lateralt	56%	58%	62%	66%	59%	60%
Kombinerat	2%	7%	5%	6%	5%	5%
Femoralt	0%	1%	0%	0%	1%	0%
Övriga	1%	4%	3%	2%	2%	2%
Övriga sjukhus						
Medialt	37%	36%	35%	35%	34%	35%
Lateralt	54%	54%	54%	54%	55%	54%
Kombinerat	8%	8%	8%	9%	9%	9%
Femoralt	1%	1%	1%	1%	1%	1%
Övriga	1%	1%	1%	1%	1%	1%

Tabell 17: Bräckanatomy för kvinnor bräckopererade de senaste fem åren vid Ljungby lasarett och Övriga sjukhus

Kvinnor	2004	2005	2006	2007	2008	Totalt
Ljungby lasarett						
Medialt	50%	29%	33%	12%	36%	32%
Lateralt	33%	43%	22%	25%	18%	27%
Kombinerat	0%	0%	0%	12%	9%	5%
Femoralt	0%	29%	44%	38%	18%	27%
Övriga	17%	0%	0%	12%	18%	10%
Övriga sjukhus						
Medialt	26%	23%	19%	22%	21%	22%
Lateralt	47%	49%	48%	48%	47%	48%
Kombinerat	5%	4%	4%	4%	4%	4%
Femoralt	19%	20%	22%	21%	21%	21%
Övriga	3%	5%	7%	5%	6%	5%

Hur stor är risken för omoperation (recidiv) i förhållande till tiden efter den primära bräckoperationen?



Figur 16: Hur stor är risken för omoperation (recidiv) i förhållande till tiden efter primär bräckoperation för Ljungby lasarett jämfört med Övriga sjukhus, inklusive 95 % konfidensintervall.¹ Primära operationer utförda mellan åren 1998 och 2008.

Tabell 18: Relativ risk (HR) för omoperation (recidiv) av bräck opererade vid Ljungby lasarett i förhållande till Övriga sjukhus

	N	Wald	SE	HR	p-värde	95% KI	
						nedre	övre
Övriga sjukhus	153754			1.000			
Ljungby	1449	-1.39	0.18	0.781	0.164	0.55	1.11

N =155203. Bräck opererade 1998-2008. Både primär- och recidivbräck. Uppföljningstid begränsad till 8år.

¹Ifall kliniken deltagit i SBR mindre än 3 år saknas beräkning av risk för recidiv med konfidensintervall, istället visas andelen bräck som senare omopererats för recidiv för kliniken och övriga sjukhus