

Svenskt Bräckregister

Nationellt kvalitetsregister för bräckkirurgi

**Klinikrapport för Centrallasarettet i Växjö
jämfört med Övriga sjukhus**

Bräckoperationer utförda perioden 2004 - 2008

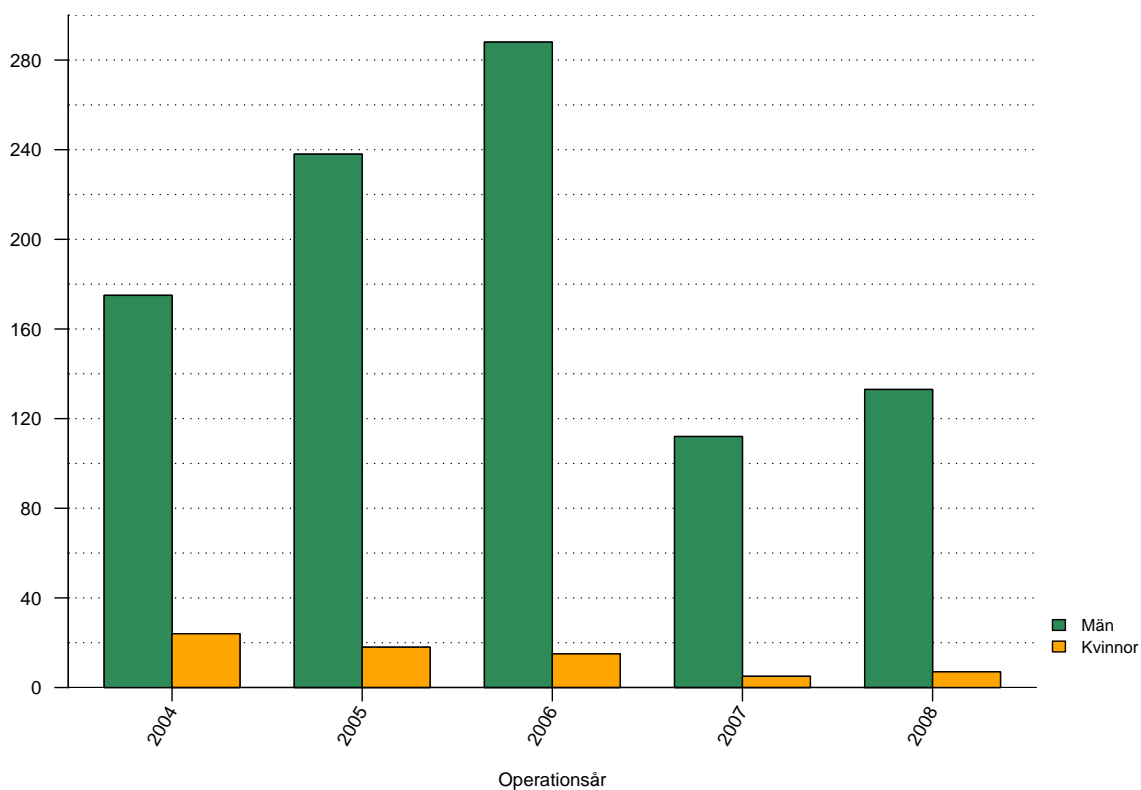
Tabeller

1	Antal registrerade bräckoperationer	2
2	Väntetid mellan remiss och operation	3
3	Genomsnittsålder vid operation män	4
4	Genomsnittsålder vid operation kvinnor	5
5	Andelen kvinnliga patienter	6
6	Andel bilaterala operationer	7
7	Andel akutopererade bräck	8
8	Anestesimetod män	10
9	Anestesimetod kvinnor	10
10	Operationsmetod män	13
11	Operationsmetod kvinnor	13
12	Suturmaterial män	16
13	Suturmaterial kvinnor	16
14	Andel operationstillfällen i dagkirurgi	17
15	Antal registrerade bräck	18
16	Bräckanatomi män	20
17	Bräckanatomi kvinnor	20
18	Andel senare recidiv	21

Figurer

1	Antal registrerade bräckoperationer	2
2	Väntetid mellan remiss och bräckoperation	3
3	Åldersfördelning män	4
4	Åldersfördelning kvinnor	5
5	Andelen kvinnliga patienter	6
6	Andelen bilaterala operationer	7
7	Andelen akutopererade bräck	8
8	Anestesimetod	9
9	Operationsmetod män	11
10	Operationsmetod kvinnor	12
11	Suturmaterial män	14
12	Suturmaterial kvinnor	15
13	Andelen operationstillfällen i dagkirurgi	17
14	Antal registrerade bräck	18
15	Bräckanatomi	19
16	Risk för omoperation	21

Antal registrerade bräckoperationer 2004 - 2008

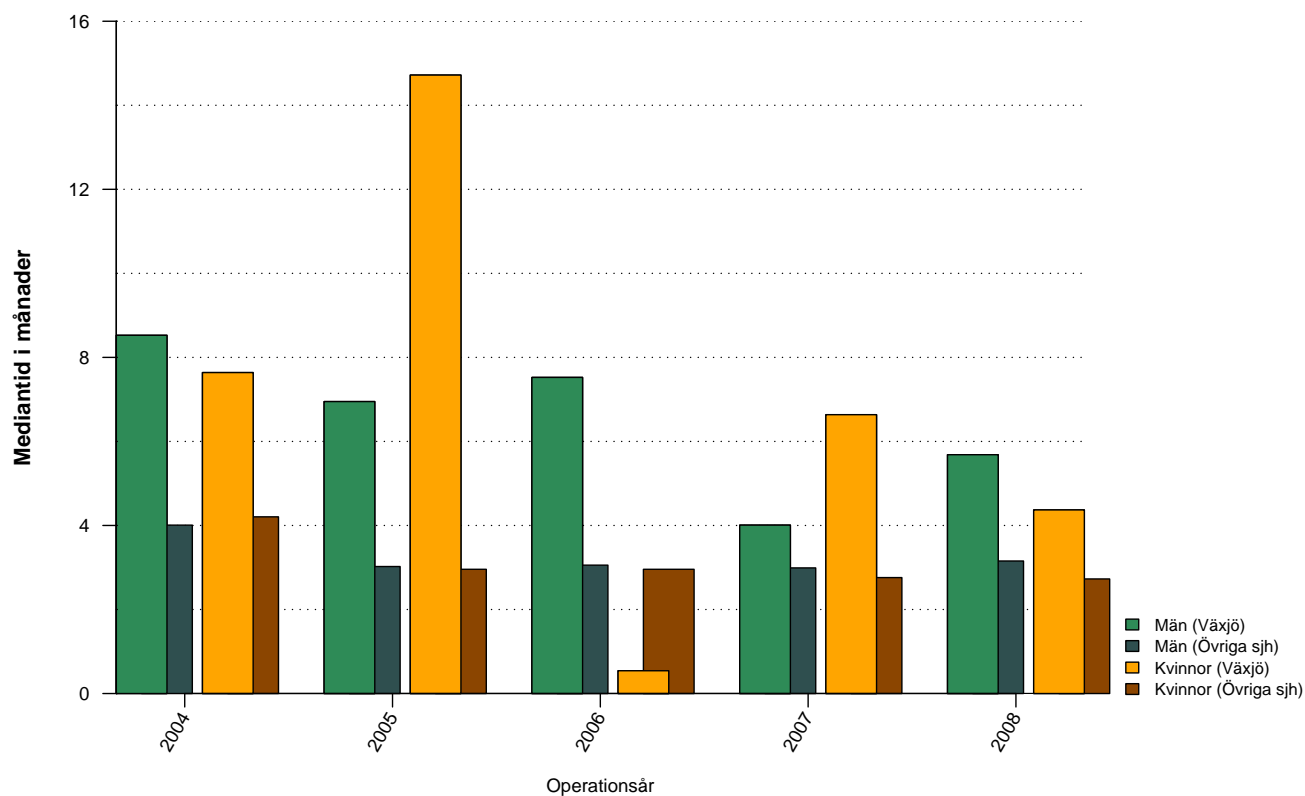


Figur 1: Antal bräckoperationer vid Centrallasarettet i Växjö uppdelat på år och kön

Tabell 1: Antal bräckoperationer vid Centrallasarettet i Växjö uppdelat på år och kön

	2004	2005	2006	2007	2008	Totalt
Män	175	238	288	112	133	946
Kvinnor	24	18	15	5	7	69
Totalt	199	256	303	117	140	1015

Väntetid mellan remiss och bräckoperation

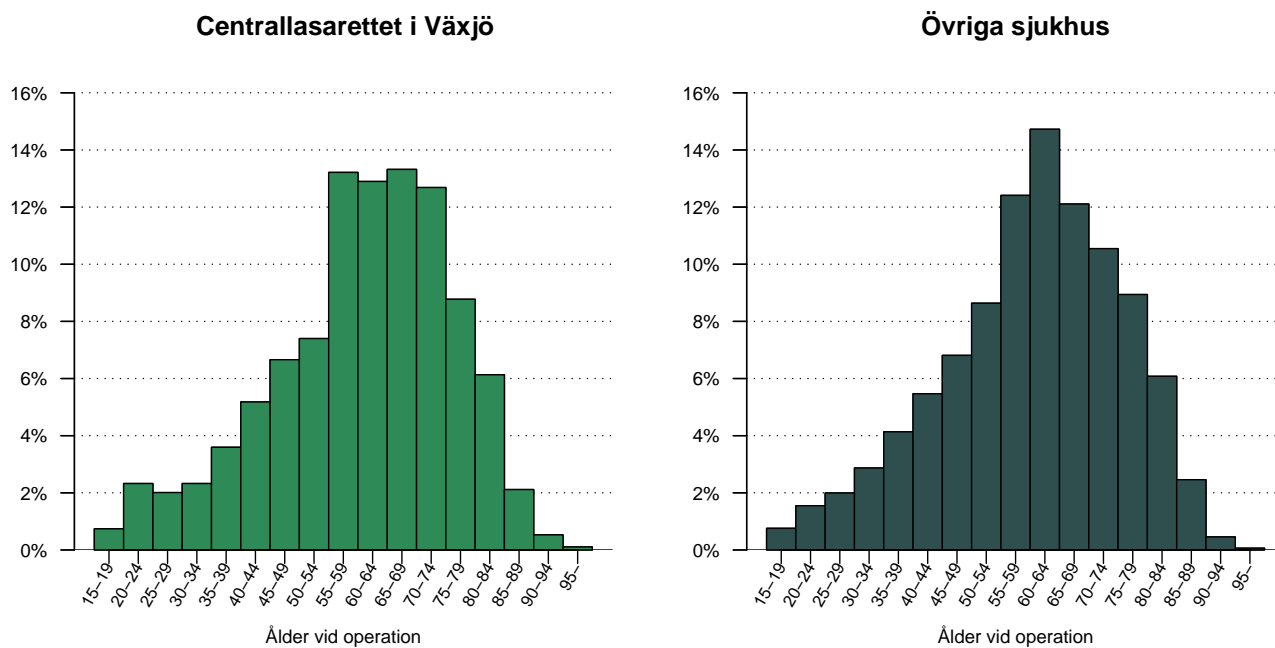


Figur 2: Väntetid (i månader) mellan remiss och bräckoperation för Centrallasarettet i Växjö och Övriga sjukhus, de senaste fem åren, uppdelat på män respektive kvinnor.

Tabell 2: Väntetid (i månader) mellan remiss och bräckoperation för Centrallasarettet i Växjö och Övriga sjukhus, de senaste fem åren, uppdelat på män respektive kvinnor

	2004	2005	2006	2007	2008	Totalt
Växjö						
Män	8.5	6.9	7.5	4.0	5.7	6.2
Kvinnor	7.6	14.7	0.5	6.6	4.4	6.7
Totalt	8.5	7.3	6.3	4.0	5.7	6.3
Övriga sjh						
Män	4.0	3.0	3.1	3.0	3.2	3.2
Kvinnor	4.2	3.0	3.0	2.8	2.7	3.0
Totalt	4.0	3.0	3.1	3.0	3.1	3.2

Operationsålder, män opererade 2004 - 2008?

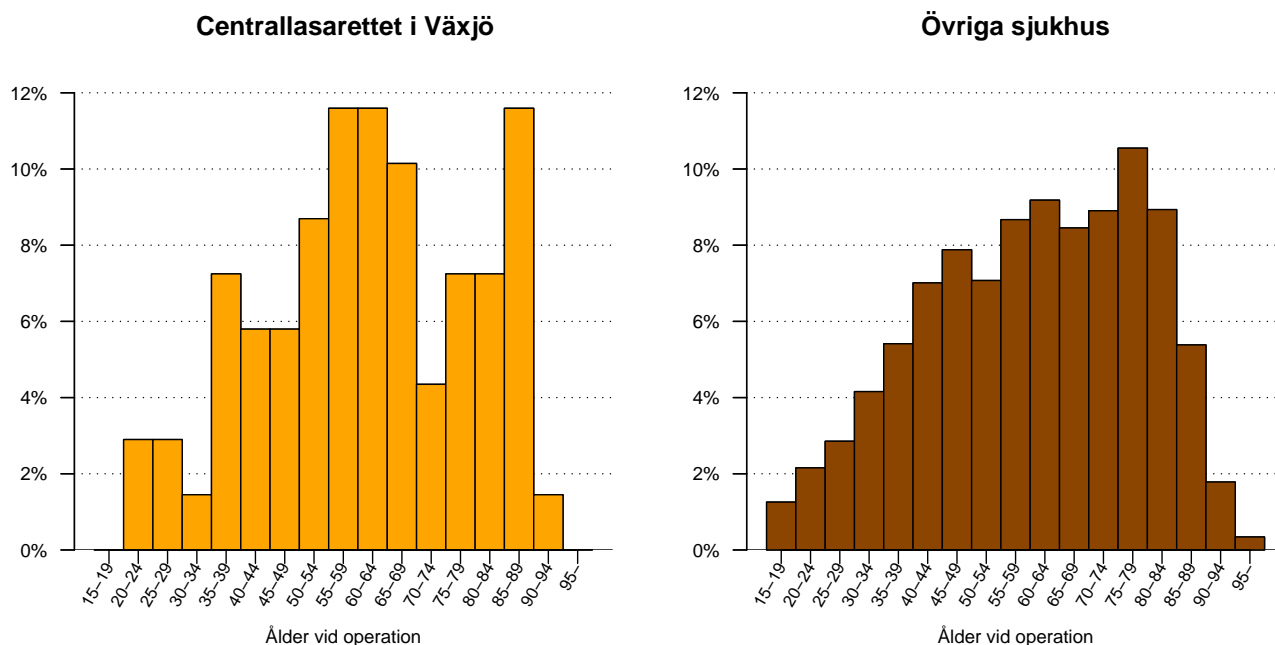


Figur 3: Åldersfördelning för män opererade under perioden 2004 - 2008, vid Centrallasarettet i Växjö respektive Övriga sjukhus.

Tabell 3: Åldersfördelning för män opererade under de senaste tio åren vid Centrallasarettet i Växjö respektive Övriga sjukhus

Ålder	2004	2005	2006	2007	2008	Totalt
Växjö						
medel	60.1	61.8	60.4	58.3	62.1	60.7
median	61	63	63	60	64	62
Övriga sjh						
medel	60.0	60.3	60.3	60.4	60.7	60.3
median	61	62	62	62	62	62

Operationsålder, kvinnor opererade 2004 - 2008?

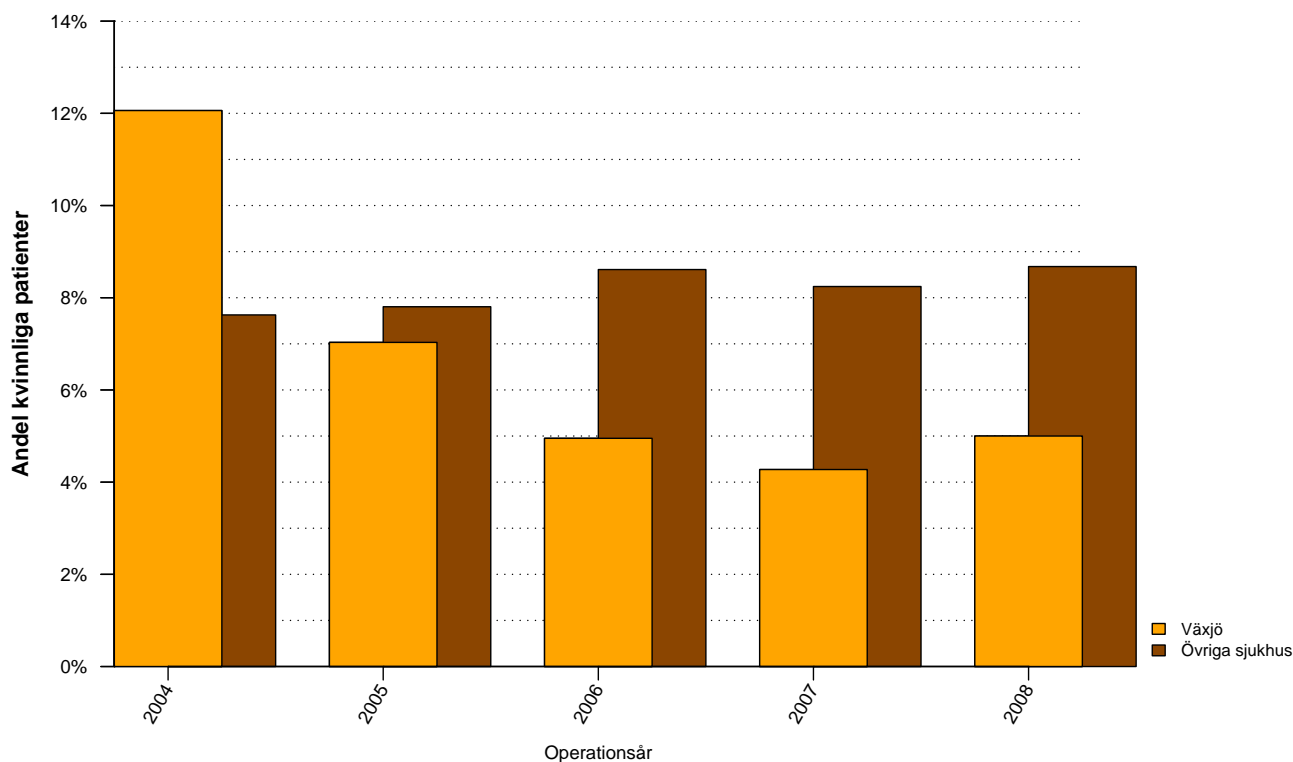


Figur 4: Åldersfördelning för kvinnor opererade under perioden 2004 - 2008, vid Centrallasarettet i Växjö respektive Övriga sjukhus.

Tabell 4: Åldersfördelning för kvinnor opererade under de senaste tio åren vid Centrallasarettet i Växjö respektive Övriga sjukhus

Ålder	2004	2005	2006	2007	2008	Totalt
Växjö						
medel	66.3	61.7	54.3	51.3	67.5	61.5
median	69	62	57	54	73	62
Övriga						
medel	60.2	60.0	60.6	60.2	61.1	60.4
median	61	61	62	62	63	62

Andel bräckoperationer som utförts på kvinnor

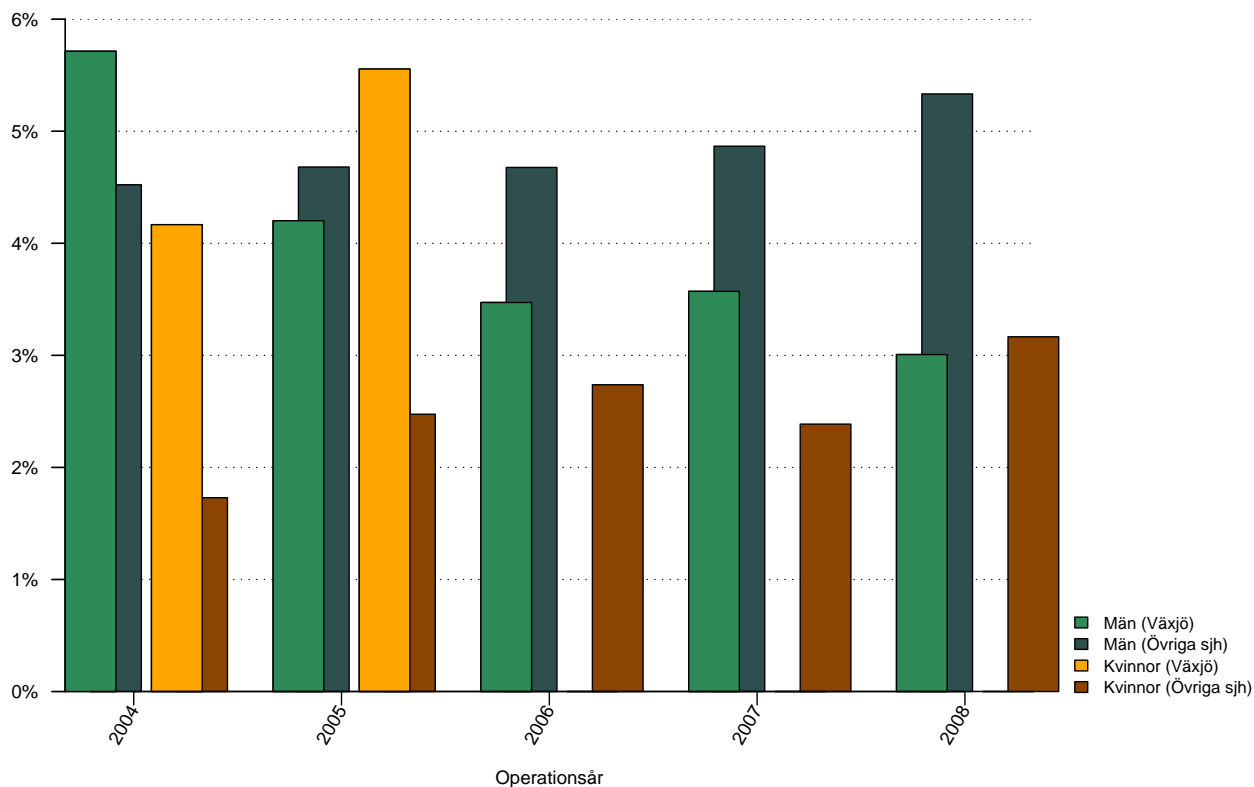


Figur 5: Andelen kvinnliga patienter 2004 - 2008 vid Centrallasarettet i Växjö respektive Övriga sjukhus.

Tabell 5: Andelen kvinnliga patienter 2004 - 2008 vid Centrallasarettet i Växjö respektive Övriga sjukhus

	2004	2005	2006	2007	2008	Totalt
Växjö	12%	7%	5%	4%	5%	7%
Övriga sjukhus	8%	8%	9%	8%	9%	8%

Andel bilaterala bräckoperationer

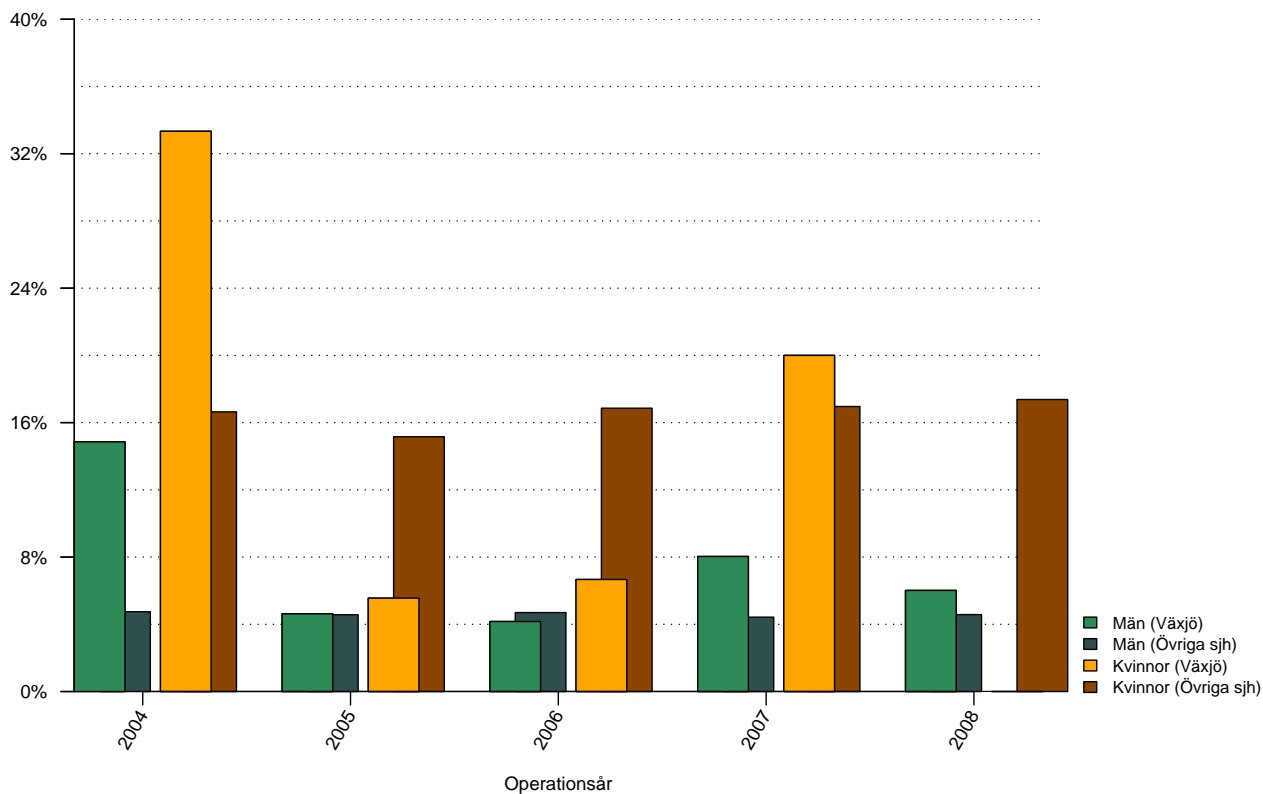


Figur 6: Andelen bilaterala bräckoperationer de senaste fem åren vid Centrallasarettet i Växjö respektive Övriga sjukhus, uppdelat på kön.

Tabell 6: Andelen bilaterala bräckoperationer de senaste fem åren vid Centrallasarettet i Växjö respektive Övriga sjukhus, uppdelat på kön

	2004	2005	2006	2007	2008	Totalt
Växjö						
Män	6%	4%	3%	4%	3%	4%
Kvinnor	4%	6%	0%	0%	0%	3%
Totalt	6%	4%	3%	3%	3%	4%
Övriga sjukhus						
Män	5%	5%	5%	5%	5%	5%
Kvinnor	2%	2%	3%	2%	3%	3%
Totalt	4%	5%	5%	5%	5%	5%

Andel akutopererade bräck

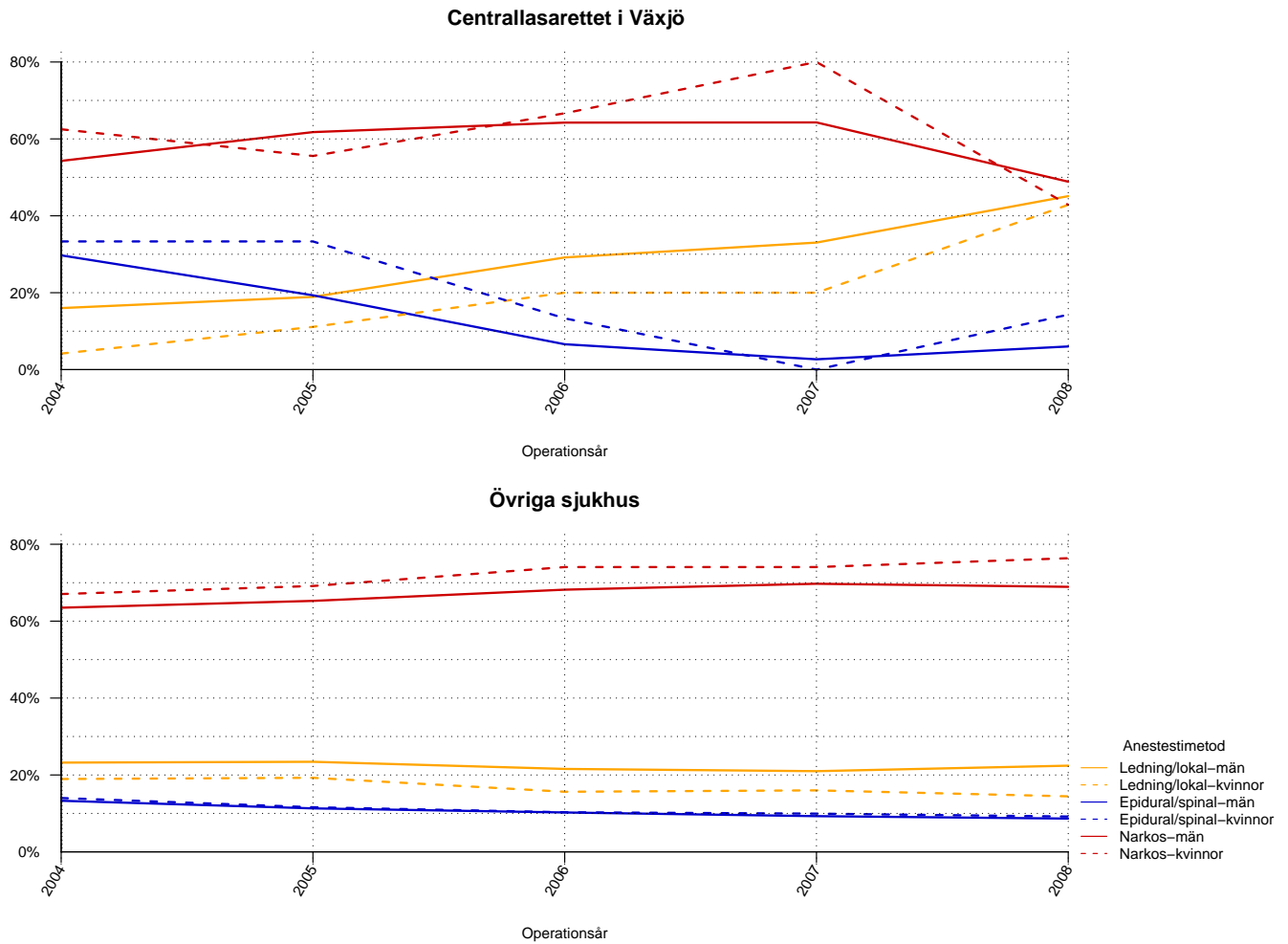


Figur 7: Andelen akutopererade bräck de senaste fem åren vid Centrallasarettet i Växjö respektive Övriga sjukhus, uppdelat på kön.

Tabell 7: Andelen akutopererade bräck de senaste fem åren vid Centrallasarettet i Växjö respektive Övriga sjukhus, uppdelat på kön

	2004	2005	2006	2007	2008	Totalt
Växjö						
Män	15%	5%	4%	8%	6%	7%
Kvinnor	33%	6%	7%	20%	0%	16%
Totalt	17%	5%	4%	9%	6%	8%
Övriga sjukhus						
Män	5%	5%	5%	4%	5%	5%
Kvinnor	17%	15%	17%	17%	17%	17%
Totalt	6%	5%	6%	5%	6%	6%

Anestesimetod använd vid operationstillfället



Figur 8: Anestesimetod vid bräckoperation under perioden 2004 - 2008 för män respektive kvinnor.

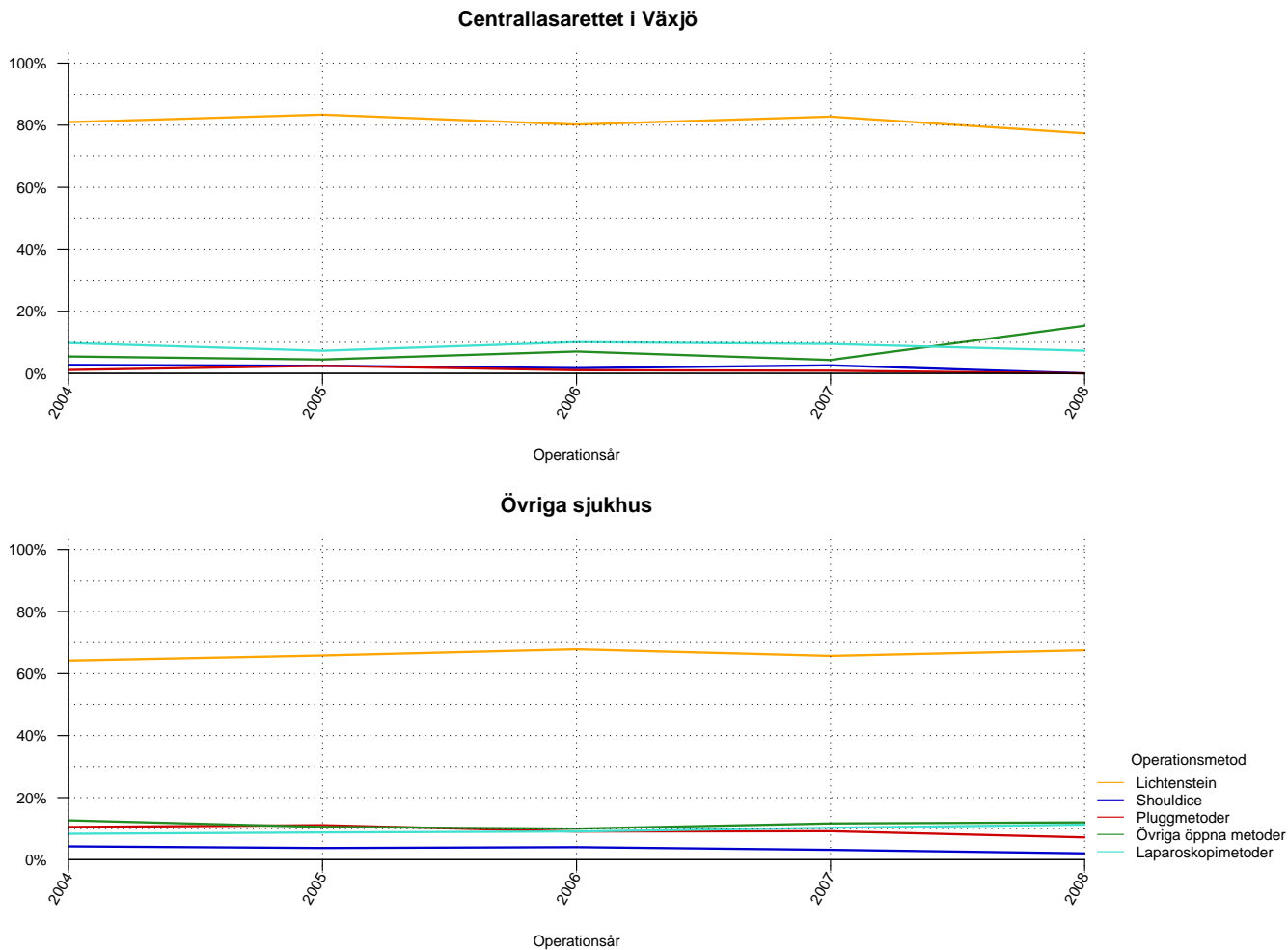
Tabell 8: Anestesimetod vid bräckoperation under perioden 2004 - 2008 för män vid Centrallasarettet i Växjö och Övriga sjukhus

Män	2004	2005	2006	2007	2008	Total
Centrallasarettet i Växjö						
Lednings/lokal	16%	19%	29%	33%	45%	27%
Epidural/spinal	30%	19%	7%	3%	6%	14%
Narkos	54%	62%	64%	64%	49%	60%
Övriga sjukhus						
Lednings/lokal	23%	23%	22%	21%	22%	22%
Epidural/spinal	13%	11%	10%	9%	9%	11%
Narkos	63%	65%	68%	70%	69%	67%

Tabell 9: Anestesimetod vid bräckoperation under perioden 2004 - 2008 för kvinnor vid Centrallasarettet i Växjö och Övriga sjukhus

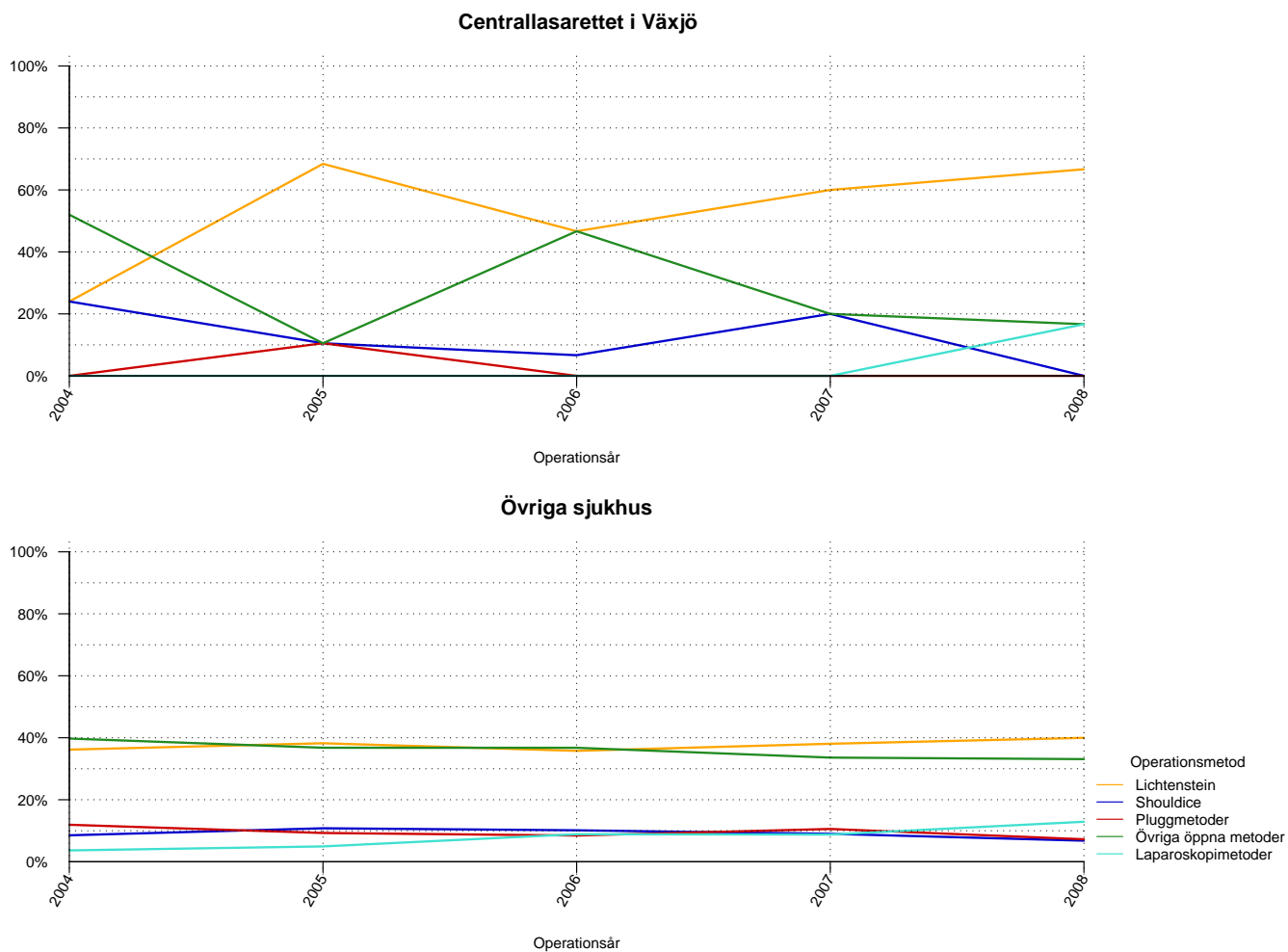
Kvinnor	2004	2005	2006	2007	2008	Total
Centrallasarettet i Växjö						
Lednings/lokal	4%	11%	20%	20%	43%	14%
Epidural/spinal	33%	33%	13%	0%	14%	25%
Narkos	62%	56%	67%	80%	43%	61%
Övriga sjukhus						
Lednings/lokal	19%	19%	16%	16%	14%	17%
Epidural/spinal	14%	12%	10%	10%	9%	11%
Narkos	67%	69%	74%	74%	76%	72%

Operationsmetod vid operation av bråcket - män



Figur 9: Operationsmetod använd vid bräckoperation av män vid Centrallasarettet i Växjö och Övriga sjukhus.

Operationsmetod vid operation av bråcket - kvinnor



Figur 10: Operationsmetod använd vid bräckoperation av kvinnor vid Centrallasarettet i Växjö och Övriga sjukhus.

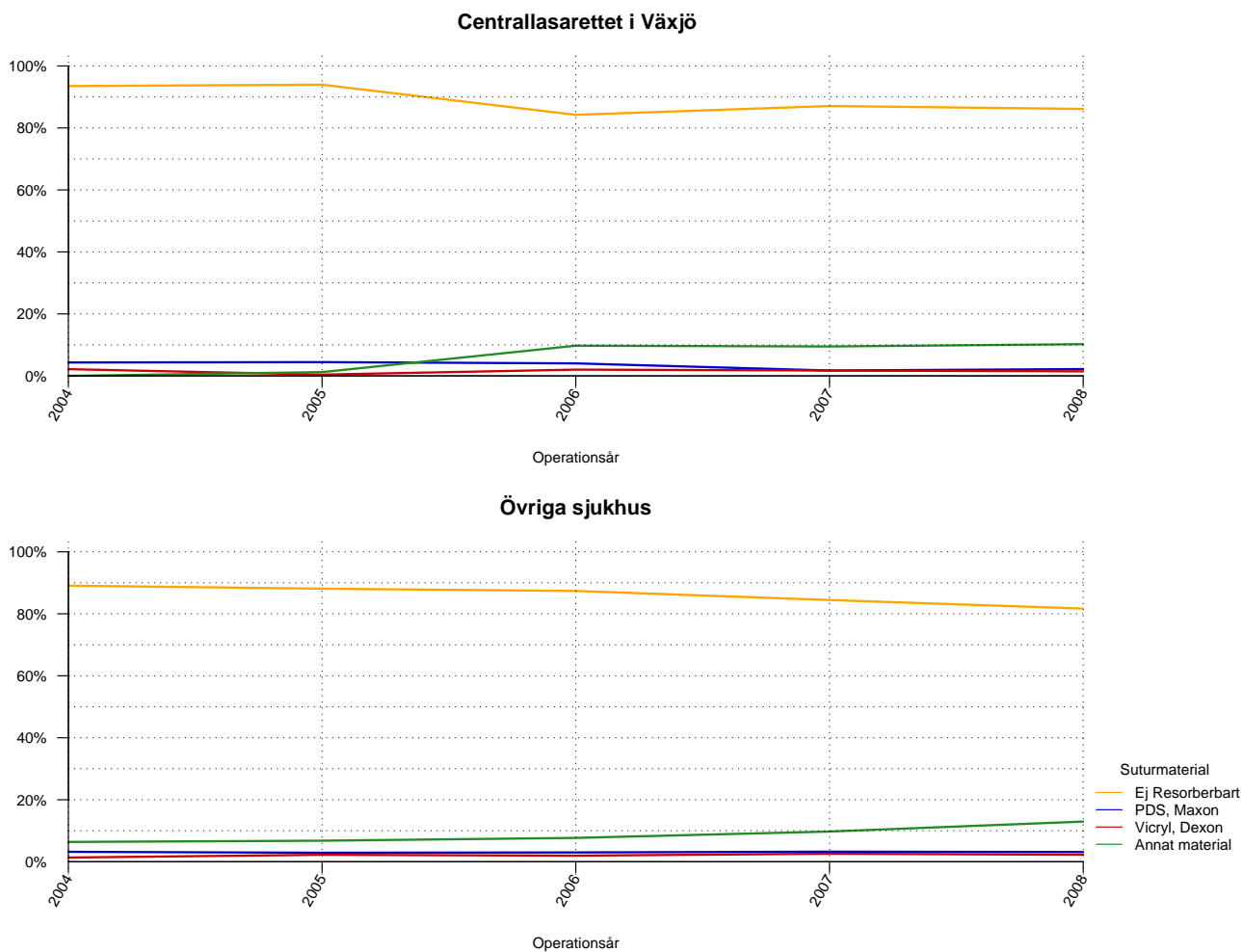
Tabell 10: Operationsmetod använd vid bräckoperation av män vid Centrallasarettet i Växjö och Övriga sjukhus

Män	2004	2005	2006	2007	2008	Totalt
Centrallasarettet i Växjö						
Lichtenstein	81%	83%	80%	83%	77%	81%
Shouldice	3%	2%	2%	3%	0%	2%
Pluggmetoder	1%	2%	1%	1%	0%	1%
Övriga öppna metoder	5%	4%	7%	4%	15%	7%
Laparoskopimetoder	10%	7%	10%	9%	7%	9%
Övriga sjukhus						
Lichtenstein	64%	66%	68%	66%	68%	66%
Shouldice	4%	4%	4%	3%	2%	3%
Pluggmetoder	11%	11%	9%	9%	7%	9%
Övriga öppna metoder	13%	11%	10%	12%	12%	11%
Laparoskopimetoder	8%	9%	9%	10%	11%	10%

Tabell 11: Operationsmetod använd vid bräckoperation av kvinnor vid Centrallasarettet i Växjö och Övriga sjukhus

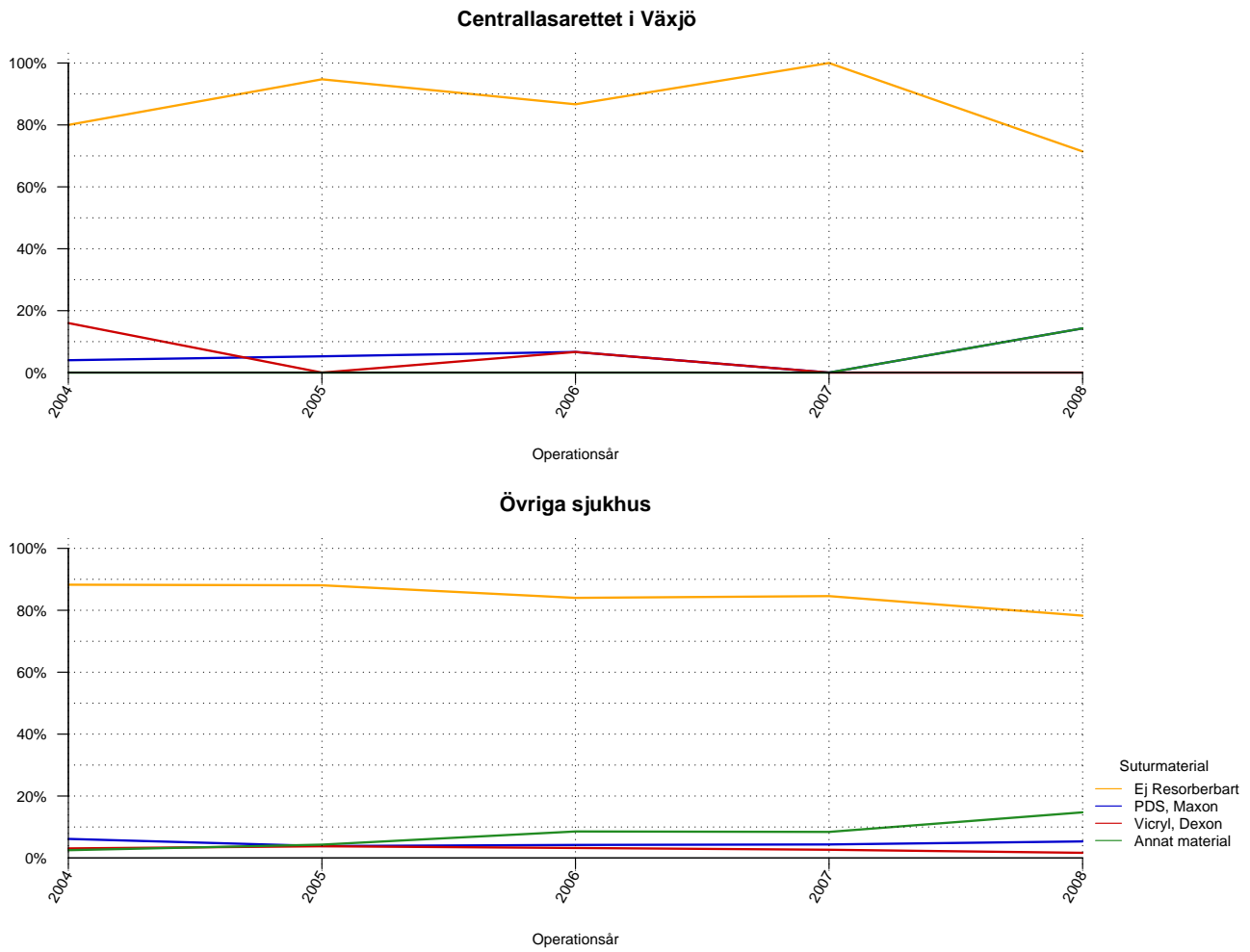
Kvinnor	2004	2005	2006	2007	2008	Totalt
Centrallasarettet i Växjö						
Lichtenstein	24%	68%	47%	60%	67%	47%
Shouldice	24%	11%	7%	20%	0%	14%
Pluggmetoder	0%	11%	0%	0%	0%	3%
Övriga öppna metoder	52%	11%	47%	20%	17%	34%
Laparoskopimetoder	0%	0%	0%	0%	17%	1%
Övriga sjukhus						
Lichtenstein	36%	38%	36%	38%	40%	38%
Shouldice	9%	11%	10%	9%	7%	9%
Pluggmetoder	12%	9%	8%	11%	7%	9%
Övriga öppna metoder	40%	37%	37%	34%	33%	36%
Laparoskopimetoder	4%	5%	9%	9%	13%	8%

Huvudsakligt suturmaterial vid operation av bråcket - män



Figur 11: Huvudsakligt suturmaterial använt vid bråckoperation av män vid Centrallasarettet i Växjö och Övriga sjukhus.

Huvudsakligt suturmaterial vid operation av bråcket - kvinnor



Figur 12: Huvudsakligt suturmaterial använt vid bräckoperation av kvinnor vid Centrallasarettet i Växjö och Övriga sjukhus.

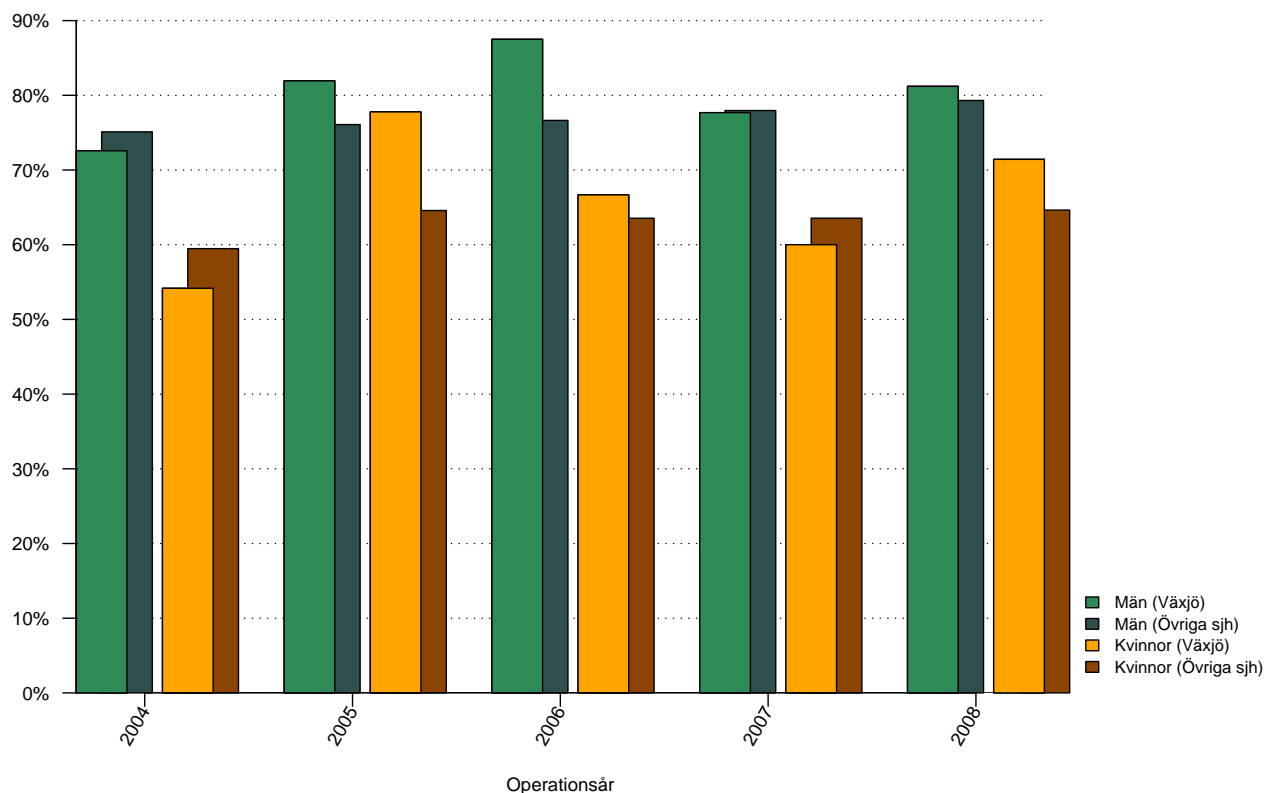
Tabell 12: Huvudsakligt suturmaterial använt vid bräckoperation av män vid Centrallasarettet i Växjö och Övriga sjukhus

Män	2004	2005	2006	2007	2008	Totalt
Centrallasarettet i Växjö						
Ej resorberbart	94%	94%	84%	87%	86%	89%
PDS, Maxon	4%	4%	4%	2%	2%	4%
Vicryl, Dexon	2%	0%	2%	2%	1%	2%
Annat material	0%	1%	10%	9%	10%	6%
Övriga sjukhus						
Ej resorberbart	89%	88%	87%	84%	82%	86%
PDS, Maxon	3%	3%	3%	3%	3%	3%
Vicryl, Dexon	1%	2%	2%	3%	2%	2%
Annat material	6%	7%	8%	10%	13%	9%

Tabell 13: Huvudsakligt suturmaterial använt vid bräckoperation av kvinnor vid Centrallasarettet i Växjö och Övriga sjukhus

Kvinnor	2004	2005	2006	2007	2008	Totalt
Centrallasarettet i Växjö						
Ej resorberbart	80%	95%	87%	100%	71%	86%
PDS, Maxon	4%	5%	7%	0%	14%	6%
Vicryl, Dexon	16%	0%	7%	0%	0%	7%
Annat material	0%	0%	0%	0%	14%	1%
Övriga sjukhus						
Ej resorberbart	88%	88%	84%	85%	78%	85%
PDS, Maxon	6%	4%	4%	4%	5%	5%
Vicryl, Dexon	3%	4%	3%	3%	2%	3%
Annat material	3%	4%	9%	8%	15%	8%

Andel operationstillfällen utförda i dagkirurgi

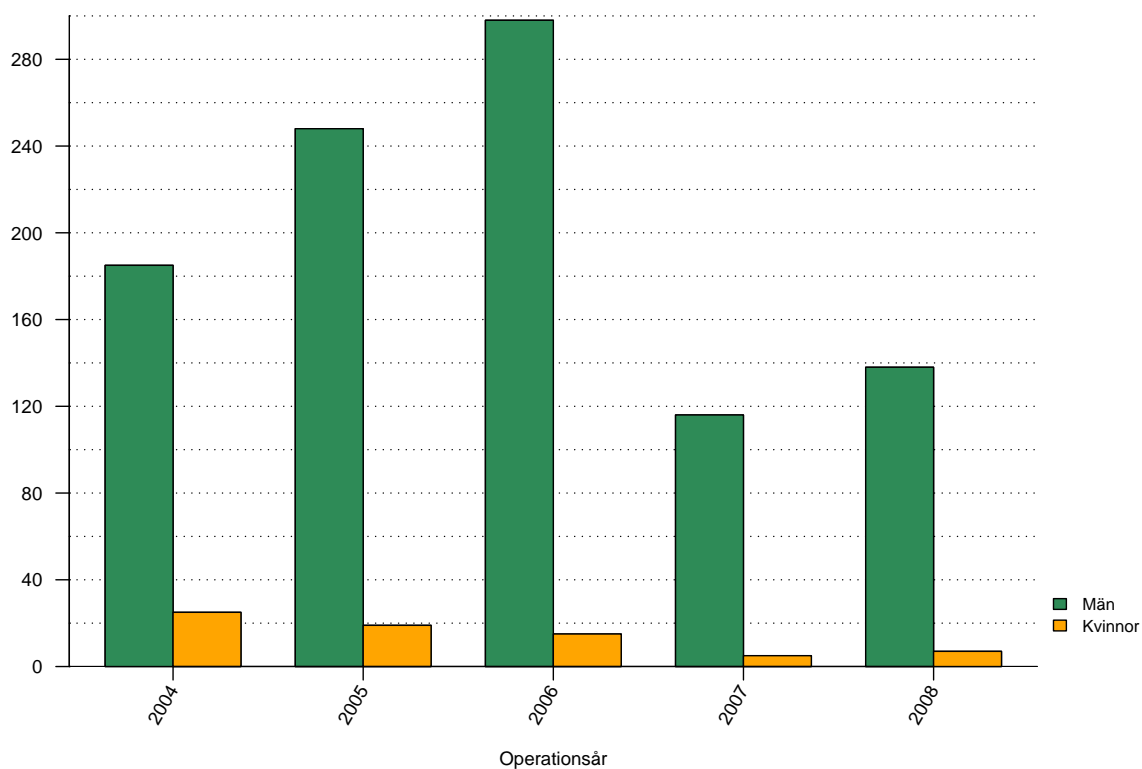


Figur 13: Andelen operationstillfällen i dagkirurgi, de senaste fem åren, vid Centrallasarettet i Växjö och Övriga sjukhus, för män respektive kvinnor.

Tabell 14: Andelen operationstillfällen i dagkirurgi, de senaste fem åren, vid Centrallasarettet i Växjö och Övriga sjukhus, för män respektive kvinnor

	2004	2005	2006	2007	2008	Totalt
Växjö						
Män	73%	82%	88%	78%	81%	81%
Kvinnor	54%	78%	67%	60%	71%	65%
Totalt	70%	82%	86%	77%	81%	80%
Övriga sjukhus						
Män	75%	76%	77%	78%	79%	77%
Kvinnor	59%	65%	64%	64%	65%	63%
Totalt	74%	75%	76%	77%	78%	76%

Antal registrerade bräck 2004- 2008

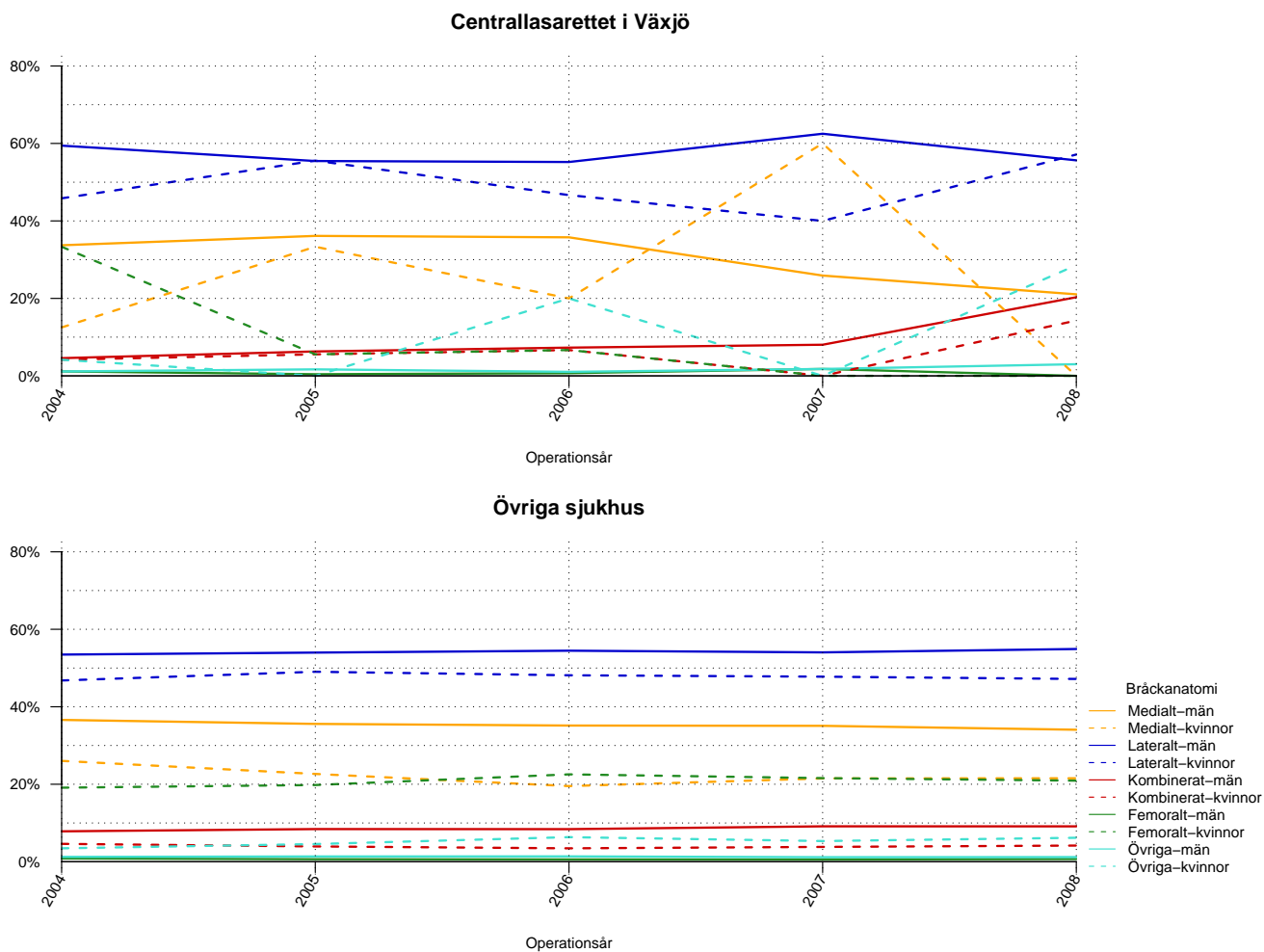


Figur 14: Antal bräck opererade vid Centrallasarettet i Växjö uppdelat på år och kön

Tabell 15: Antal registrerade bräck vid Centrallasarettet i Växjö uppdelat på år och kön

	2004	2005	2006	2007	2008	Totalt
Män	185	248	298	116	138	985
Kvinnor	25	19	15	5	7	71
Totalt	210	267	313	121	145	1056

Bräckanatomi vid operation av bråcket



Figur 15: Bräckanatomi för bräck opererade de senaste fem åren vid Centrallasarettet i Växjö och Övriga sjukhus, för män respektive kvinnor.

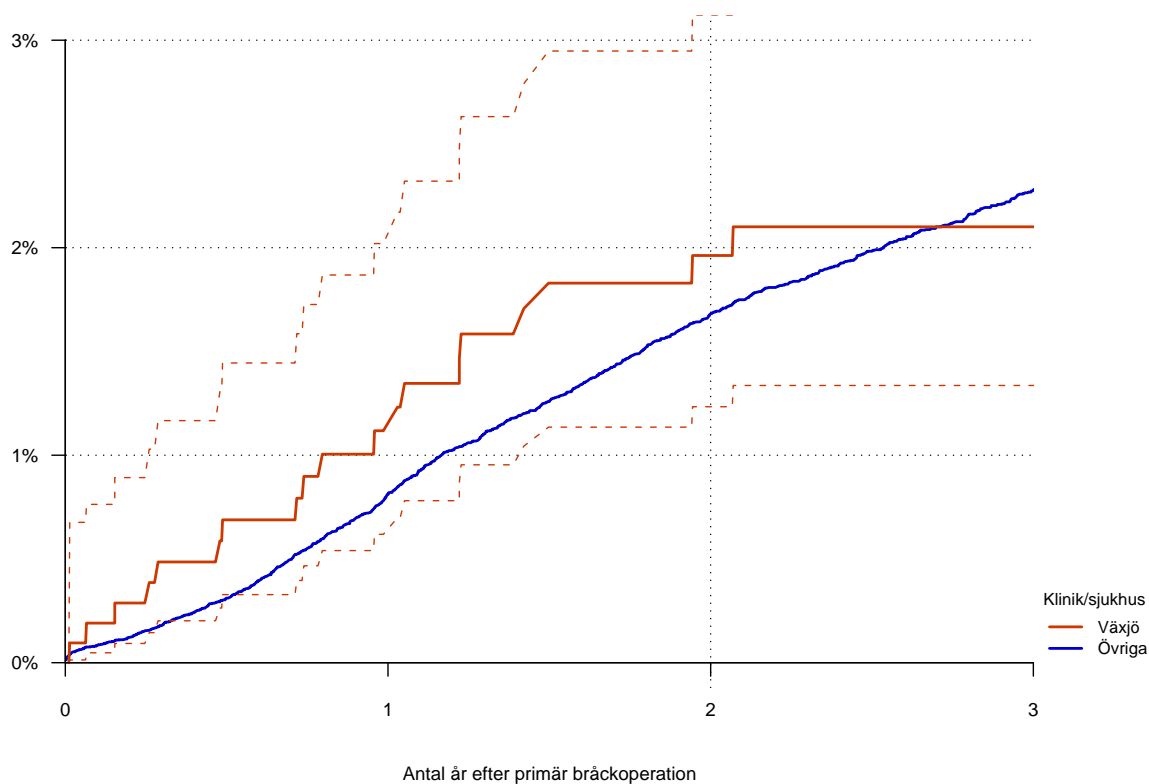
Tabell 16: Bräckanatomi för män bräckopererade de senaste fem åren vid Centrallasarettet i Växjö och Övriga sjukhus

Män	2004	2005	2006	2007	2008	Totalt
Centrallasarettet i Växjö						
Medialt	34%	36%	36%	26%	21%	32%
Lateralt	59%	55%	55%	62%	56%	57%
Kombinerat	5%	6%	7%	8%	20%	8%
Femoralt	1%	0%	1%	2%	0%	1%
Övriga	1%	2%	1%	2%	3%	2%
Övriga sjukhus						
Medialt	37%	36%	35%	35%	34%	35%
Lateralt	53%	54%	54%	54%	55%	54%
Kombinerat	8%	8%	8%	9%	9%	9%
Femoralt	1%	1%	1%	1%	1%	1%
Övriga	1%	1%	1%	1%	1%	1%

Tabell 17: Bräckanatomi för kvinnor bräckopererade de senaste fem åren vid Centrallasarettet i Växjö och Övriga sjukhus

Kvinnor	2004	2005	2006	2007	2008	Totalt
Centrallasarettet i Växjö						
Medialt	12%	33%	20%	60%	0%	22%
Lateralt	46%	56%	47%	40%	57%	49%
Kombinerat	4%	6%	7%	0%	14%	6%
Femoralt	33%	6%	7%	0%	0%	14%
Övriga	4%	0%	20%	0%	29%	9%
Övriga sjukhus						
Medialt	26%	23%	20%	21%	22%	22%
Lateralt	47%	49%	48%	48%	47%	48%
Kombinerat	5%	4%	3%	4%	4%	4%
Femoralt	19%	20%	23%	22%	21%	21%
Övriga	3%	5%	6%	5%	6%	5%

Hur stor är risken för omoperation (recidiv) i förhållande till tiden efter den primära bräckoperationen?



Figur 16: Hur stor är risken för omoperation (recidiv) i förhållande till tiden efter primär bräckoperation för Centrallasarettet i Växjö jämfört med Övriga sjukhus, inklusive 95 % konfidensintervall.¹ Primära operationer utförda mellan åren 2004 och 2008.

Tabell 18: Relativ risk (HR) för omoperation (recidiv) av bräck opererade vid Centrallasarettet i Växjö i förhållande till Övriga sjukhus

	N	Wald	SE	HR	p-värde	95% KI	
						nedre	övre
Övriga sjukhus	82150			1.000			
Växjö	1052	-0.34	0.23	0.924	0.732	0.59	1.45

N = 83202. Bräck opererade 2004-2008. Både primär- och recidivbräck. Uppföljningstid begränsad till 3år.

¹Ifall kliniken deltagit i SBR mindre än 3 år saknas beräkning av risk för recidiv med konfidensintervall, istället visas andelen bräck som senare omopererats för recidiv för kliniken och övriga sjukhus