

Svenskt Bräckregister

Nationellt kvalitetsregister för bräckkirurgi

**Klinikrapport för Specialistsjukvården Falkenberg
jämfört med Övriga sjukhus**

Bräckoperationer utförda perioden 2000 - 2008

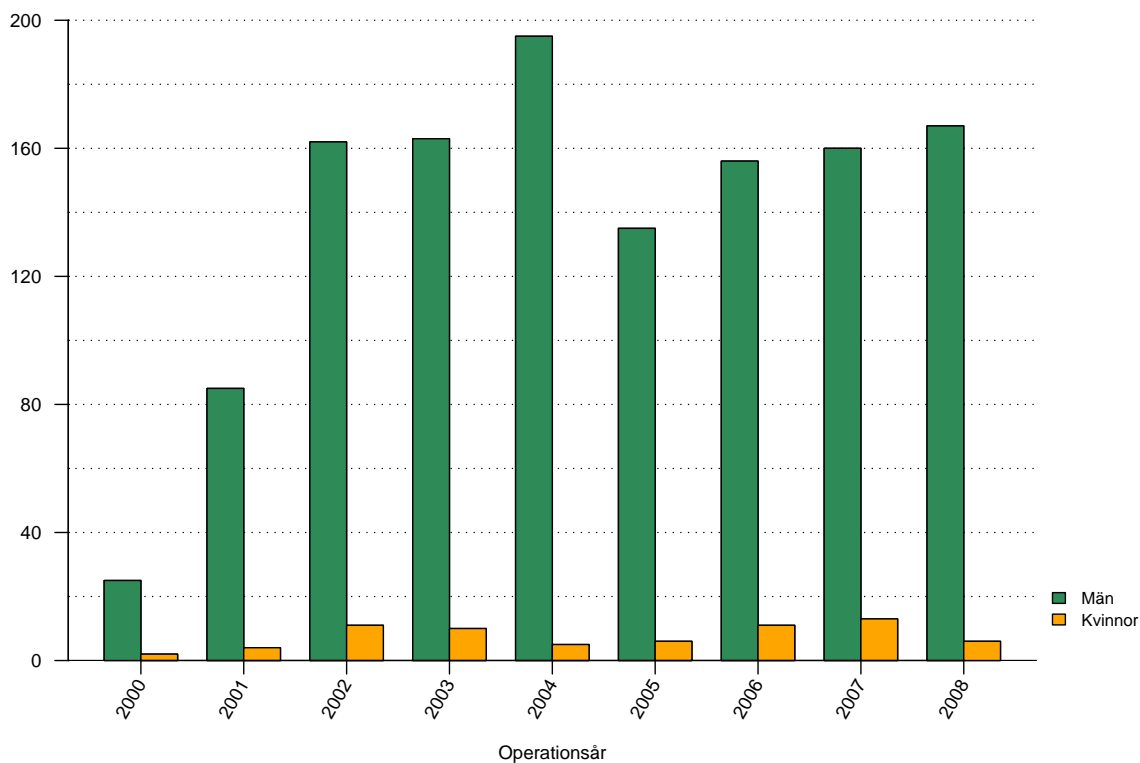
Tabeller

1	Antal registrerade bräckoperationer	2
2	Väntetid mellan remiss och operation	3
3	Genomsnittsålder vid operation män	4
4	Genomsnittsålder vid operation kvinnor	5
5	Andelen kvinnliga patienter	6
6	Andel bilaterala operationer	7
7	Andel akutopererade bräck	8
8	Anestesimetod män	10
9	Anestesimetod kvinnor	10
10	Operationsmetod män	13
11	Operationsmetod kvinnor	13
12	Suturmaterial män	16
13	Suturmaterial kvinnor	16
14	Andel operationstillfällen i dagkirurgi	17
15	Antal registrerade bräck	18
16	Bräckanatomi män	20
17	Bräckanatomi kvinnor	20
18	Andel senare recidiv	21

Figurer

1	Antal registrerade bräckoperationer	2
2	Väntetid mellan remiss och bräckoperation	3
3	Åldersfördelning män	4
4	Åldersfördelning kvinnor	5
5	Andelen kvinnliga patienter	6
6	Andelen bilaterala operationer	7
7	Andelen akutopererade bräck	8
8	Anestesimetod	9
9	Operationsmetod män	11
10	Operationsmetod kvinnor	12
11	Suturmaterial män	14
12	Suturmaterial kvinnor	15
13	Andelen operationstillfällen i dagkirurgi	17
14	Antal registrerade bräck	18
15	Bräckanatomi	19
16	Risk för omoperation	21

Antal registrerade bräckoperationer 2000 - 2008

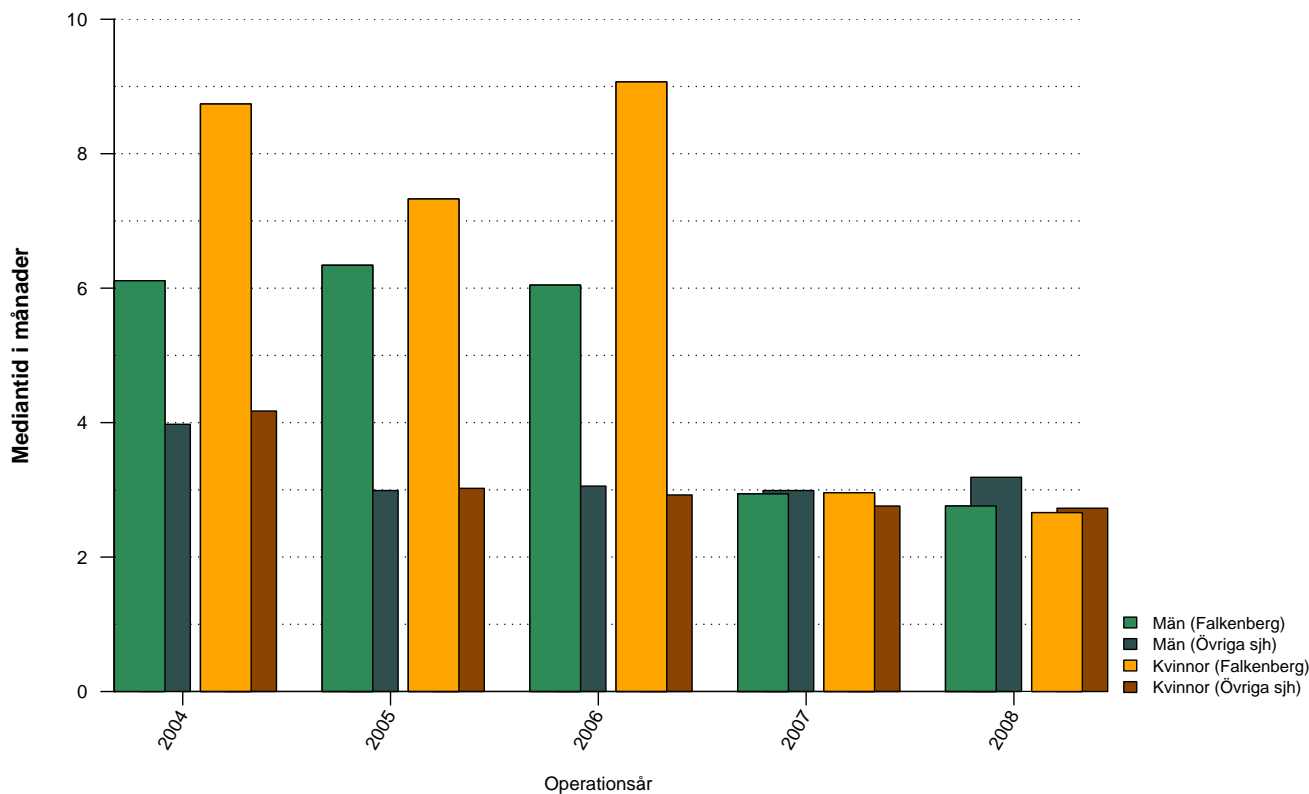


Figur 1: Antal bräckoperationer vid Specialistsjukvården Falkenberg uppdelat på år och kön

Tabell 1: Antal bräckoperationer vid Specialistsjukvården Falkenberg uppdelat på år och kön

	2000	2001	2002	2003	2004	2005	2006	2007	2008	Totalt
Män	25	85	162	163	195	135	156	160	167	1248
Kvinnor	2	4	11	10	5	6	11	13	6	68
Totalt	27	89	173	173	200	141	167	173	173	1316

Väntetid mellan remiss och bräckoperation

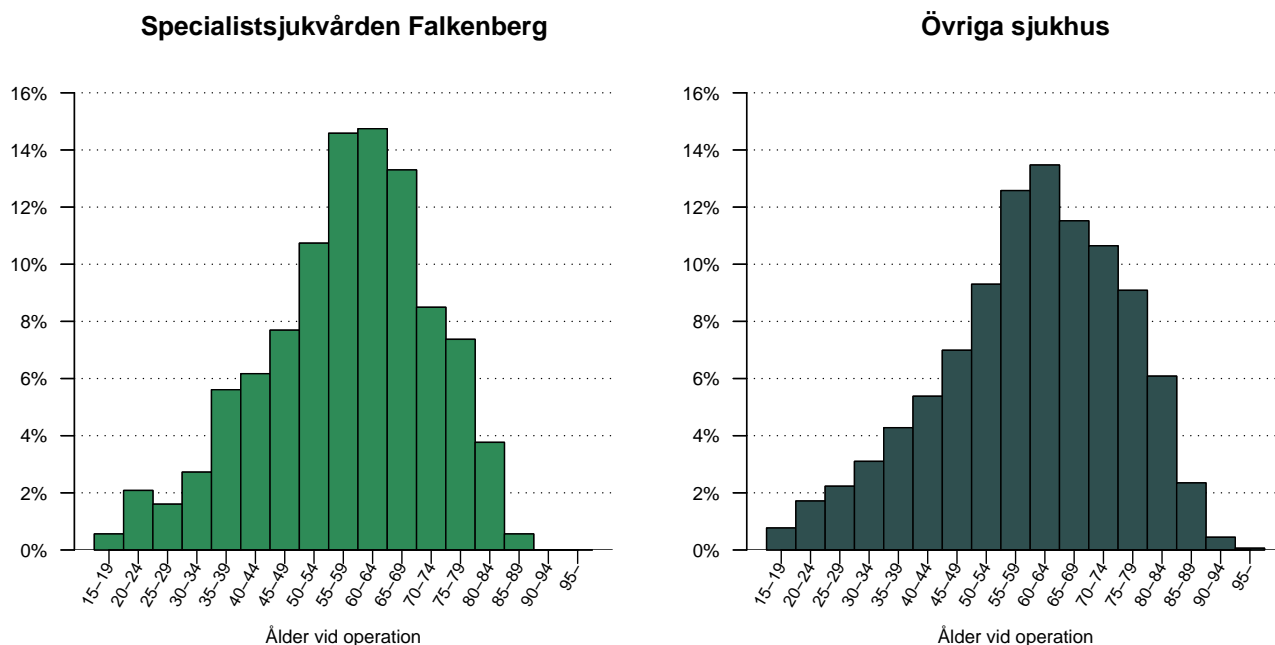


Figur 2: Väntetid (i månader) mellan remiss och bräckoperation för Specialistsjukvården Falkenberg och Övriga sjukhus, de senaste fem åren, uppdelat på män respektive kvinnor.

Tabell 2: Väntetid (i månader) mellan remiss och bräckoperation för Specialistsjukvården Falkenberg och Övriga sjukhus, de senaste fem åren, uppdelat på män respektive kvinnor

	2004	2005	2006	2007	2008	Totalt
Falkenberg						
Män	6.1	6.3	6.0	2.9	2.8	4.6
Kvinnor	8.7	7.3	9.1	3.0	2.7	3.7
Totalt	6.1	6.4	6.1	3.0	2.7	4.6
Övriga sjh						
Män	4.0	3.0	3.1	3.0	3.2	3.2
Kvinnor	4.2	3.0	2.9	2.8	2.7	3.0
Totalt	4.0	3.0	3.0	3.0	3.2	3.2

Operationsålder, män opererade 2000 - 2008?

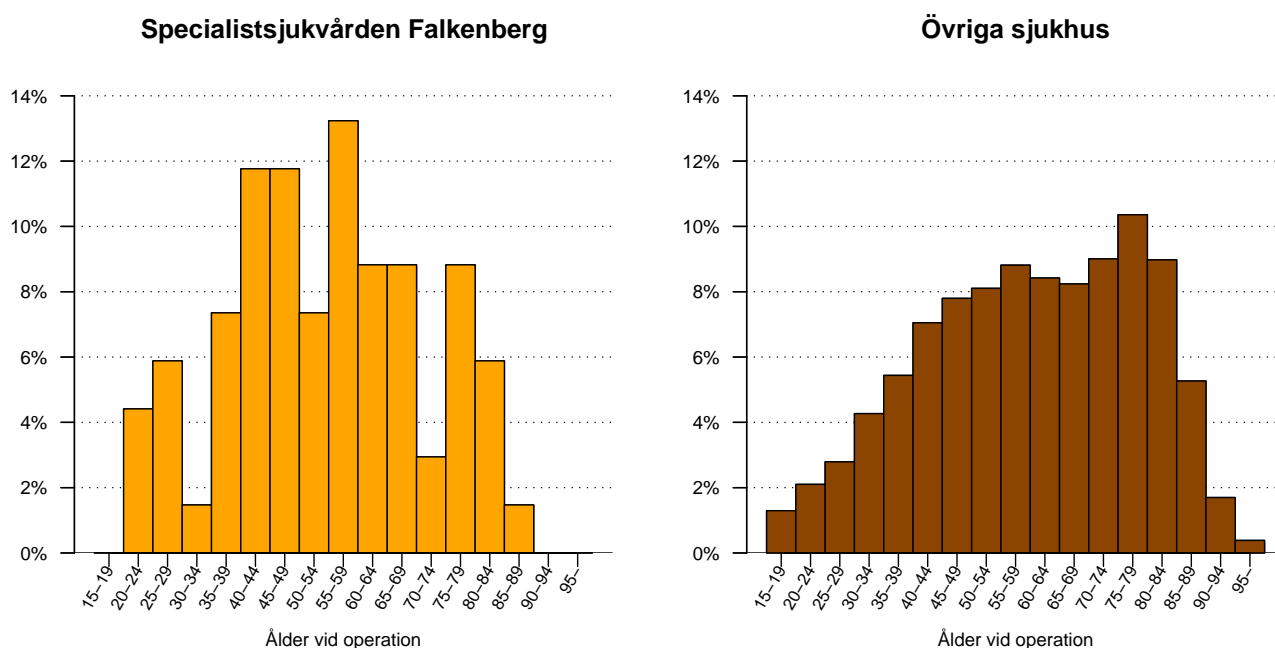


Figur 3: Åldersfördelning för män opererade under perioden 2000 - 2008, vid Specialistsjukvården Falkenberg respektive Övriga sjukhus.

Tabell 3: Åldersfördelning för män opererade under de senaste tio åren vid Specialist-sjukvården Falkenberg respektive Övriga sjukhus

Ålder	2000	2001	2002	2003	2004	2005	2006	2007	2008	Totalt
Falkenberg										
medel	53.2	54.5	55.1	55.2	58.6	59.0	57.8	60.0	62.6	58.0
median	56	57	57	56	58	61	59	62	64	59
Övriga sjh										
medel	59.5	59.2	59.2	59.7	60.0	60.3	60.4	60.4	60.7	60.0
median	60	60	60	61	61	62	62	62	62	61

Operationsålder, kvinnor opererade 2000 - 2008?

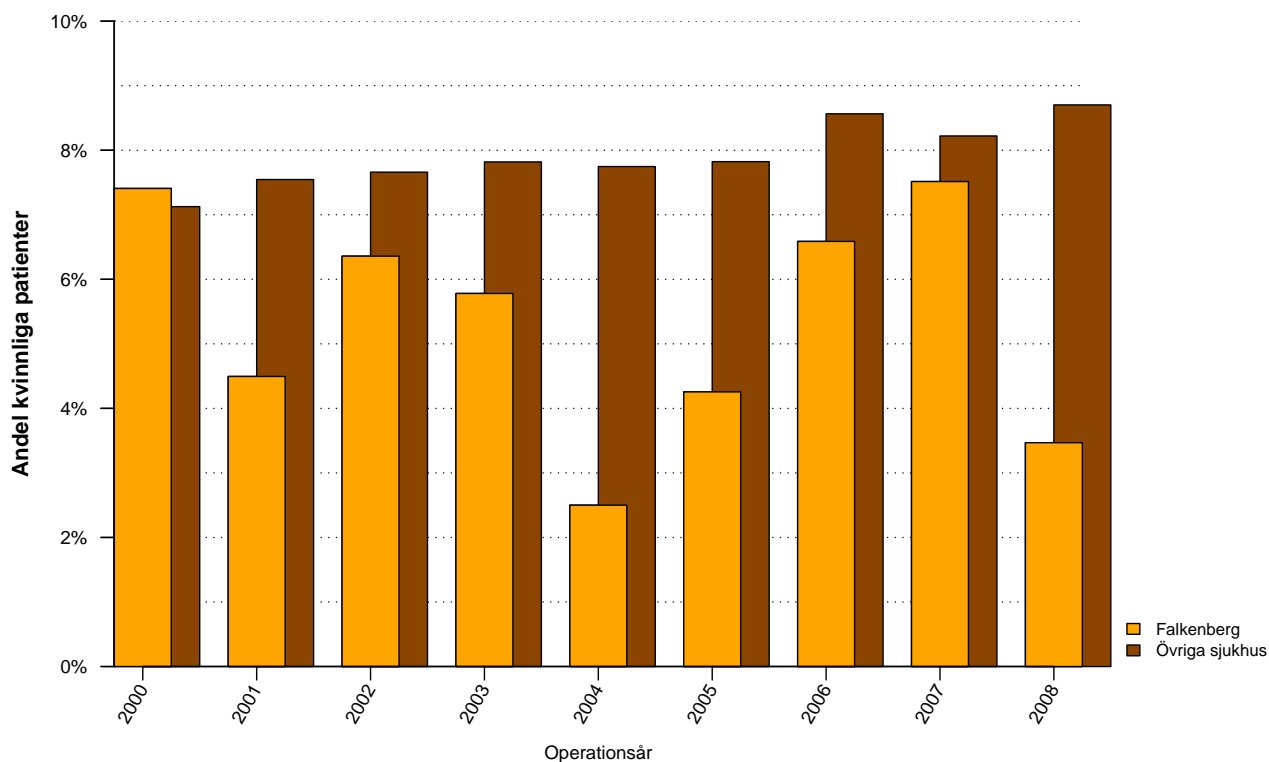


Figur 4: Åldersfördelning för kvinnor opererade under perioden 2000 - 2008, vid Specialistsjukvården Falkenberg respektive Övriga sjukhus.

Tabell 4: Åldersfördelning för kvinnor opererade under de senaste tio åren vid Specialist-sjukvården Falkenberg respektive Övriga sjukhus

Ålder	2000	2001	2002	2003	2004	2005	2006	2007	2008	Totalt
Falkenberg										
medel	51.9	49.3	53.3	43.1	55.9	53.7	59.5	59.1	62.6	54.7
median	52	49	56	43	58	46	63	57	64	55
Övriga										
medel	60.5	59.6	60.3	59.5	60.4	60.1	60.5	60.2	61.1	60.2
median	60	59	62	60	61	61	62	62	63	61

Andel bräckoperationer som utförts på kvinnor

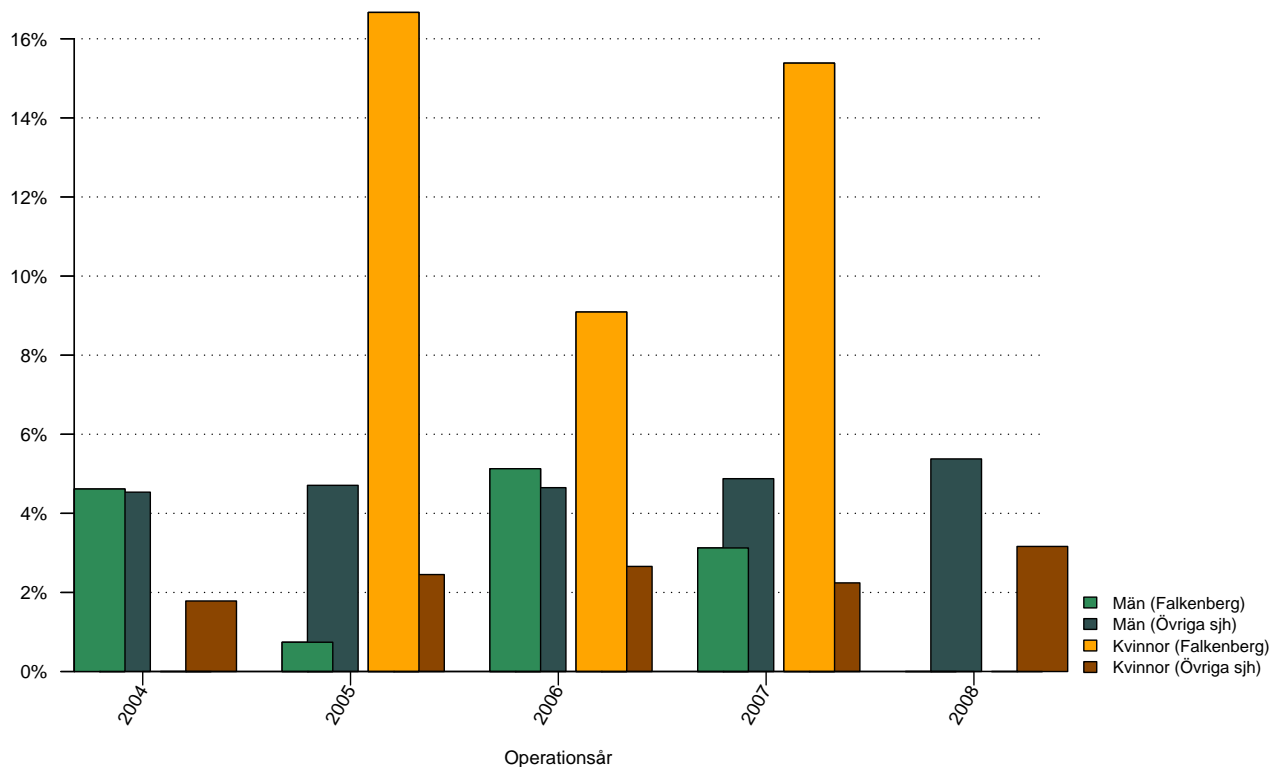


Figur 5: Andelen kvinnliga patienter 2000 - 2008 vid Specialistsjukvården Falkenberg respektive Övriga sjukhus.

Tabell 5: Andelen kvinnliga patienter 2004 - 2008 vid Specialistsjukvården Falkenberg respektive Övriga sjukhus

	2000	2001	2002	2003	2004	2005	2006	2007	2008	Totalt
Falkenberg	7%	4%	6%	6%	2%	4%	7%	8%	3%	5%
Övriga sjukhus	7%	8%	8%	8%	8%	8%	9%	8%	9%	8%

Andel bilaterala bräckoperationer

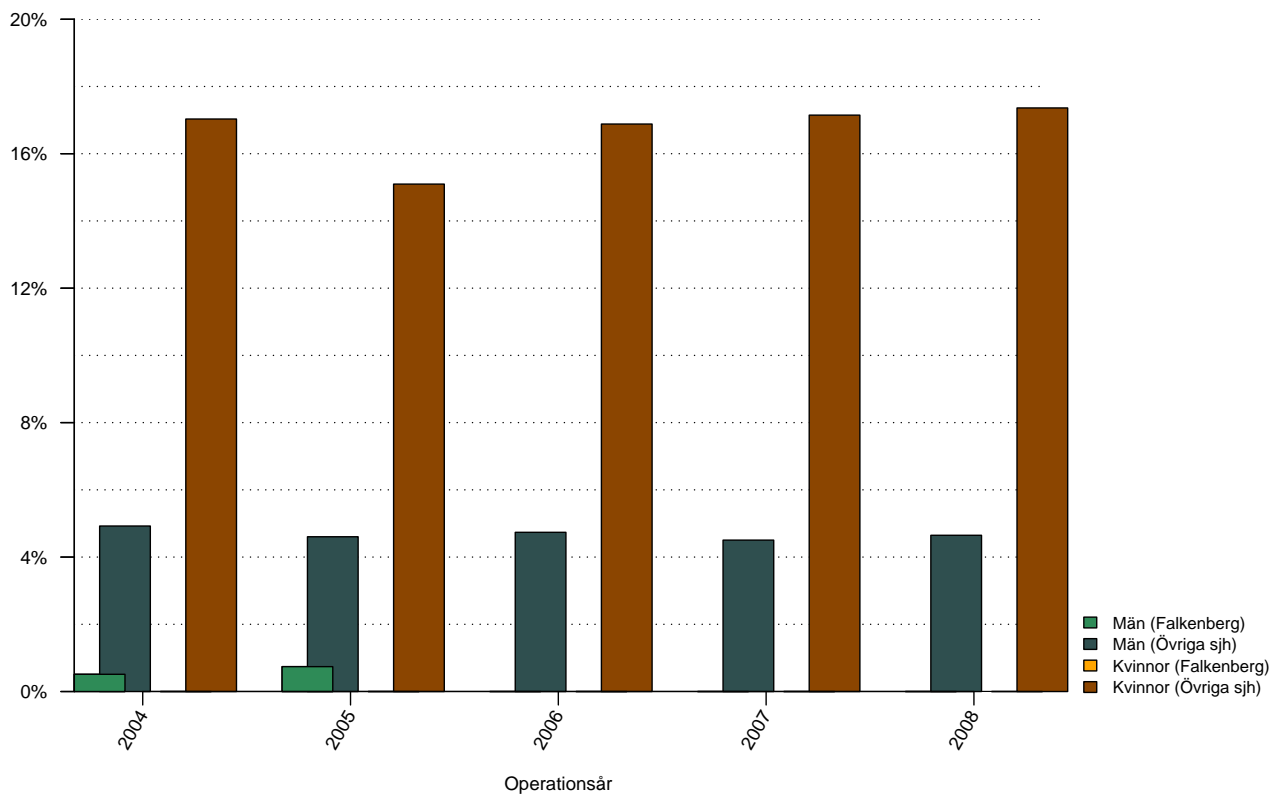


Figur 6: Andelen bilaterala bräckoperationer de senaste fem åren vid Specialistsjukvården Falkenberg respektive Övriga sjukhus, uppdelat på kön.

Tabell 6: Andelen bilaterala bräckoperationer de senaste fem åren vid Specialistsjukvården Falkenberg respektive Övriga sjukhus, uppdelat på kön

	2004	2005	2006	2007	2008	Totalt
Falkenberg						
Män	5%	1%	5%	3%	0%	3%
Kvinnor	0%	17%	9%	15%	0%	10%
Totalt	4%	1%	5%	4%	0%	3%
Övriga sjukhus						
Män	5%	5%	5%	5%	5%	5%
Kvinnor	2%	2%	3%	2%	3%	2%
Totalt	4%	5%	4%	5%	5%	5%

Andel akutopererade bräck

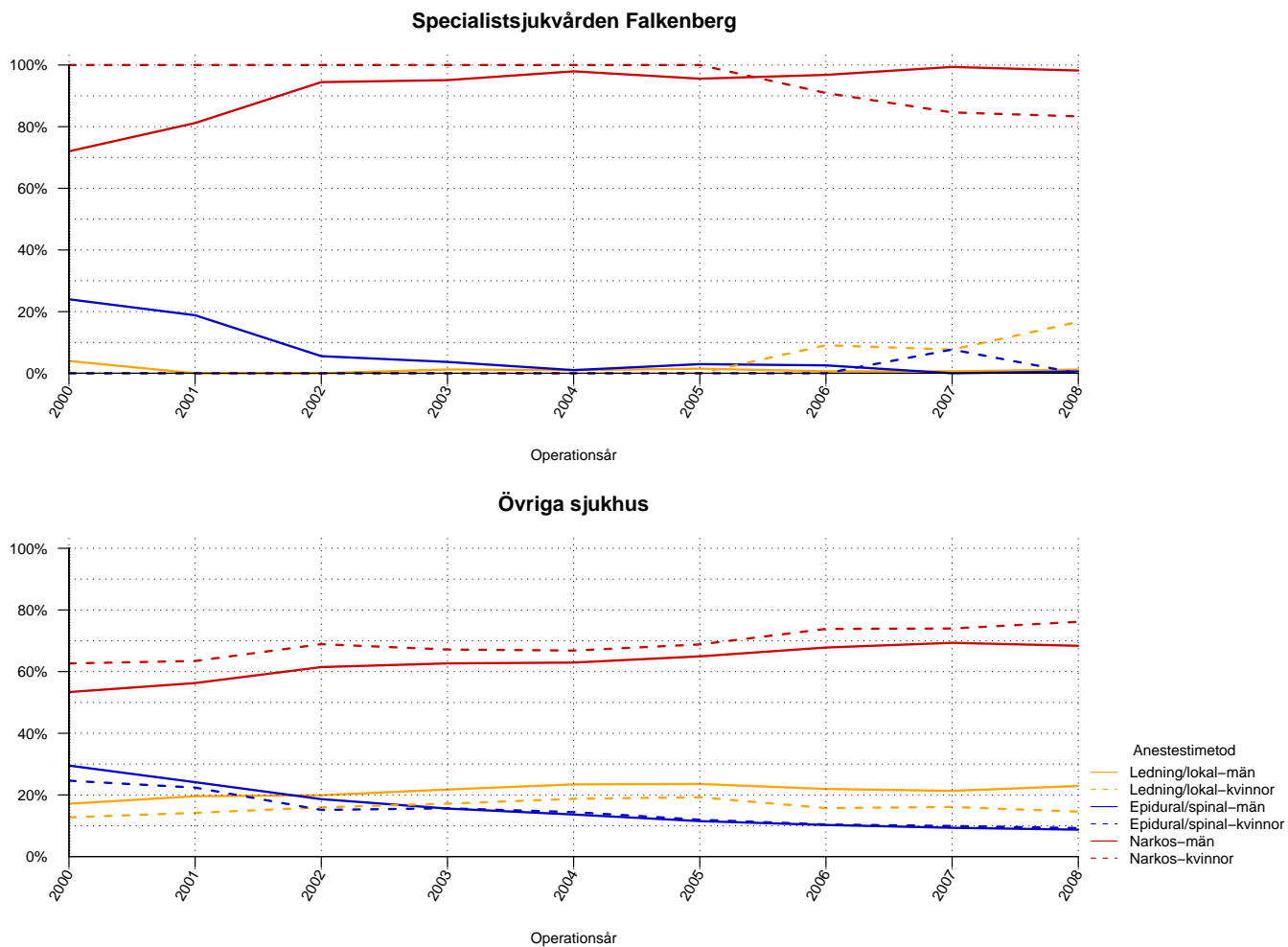


Figur 7: Andelen akutopererade bräck de senaste fem åren vid Specialistsjukvården Falkenberg respektive Övriga sjukhus, uppdelat på kön.

Tabell 7: Andelen akutopererade bräck de senaste fem åren vid Specialistsjukvården Falkenberg respektive Övriga sjukhus, uppdelat på kön

	2004	2005	2006	2007	2008	Totalt
Falkenberg						
Män	1%	1%	0%	0%	0%	0%
Kvinnor	0%	0%	0%	0%	0%	0%
Totalt	0%	1%	0%	0%	0%	0%
Övriga sjukhus						
Män	5%	5%	5%	5%	5%	5%
Kvinnor	17%	15%	17%	17%	17%	17%
Totalt	6%	5%	6%	6%	6%	6%

Anestesimetod använd vid operationstillfället



Figur 8: Anestesimetod vid bräckoperation under perioden 2000 - 2008 för män respektive kvinnor.

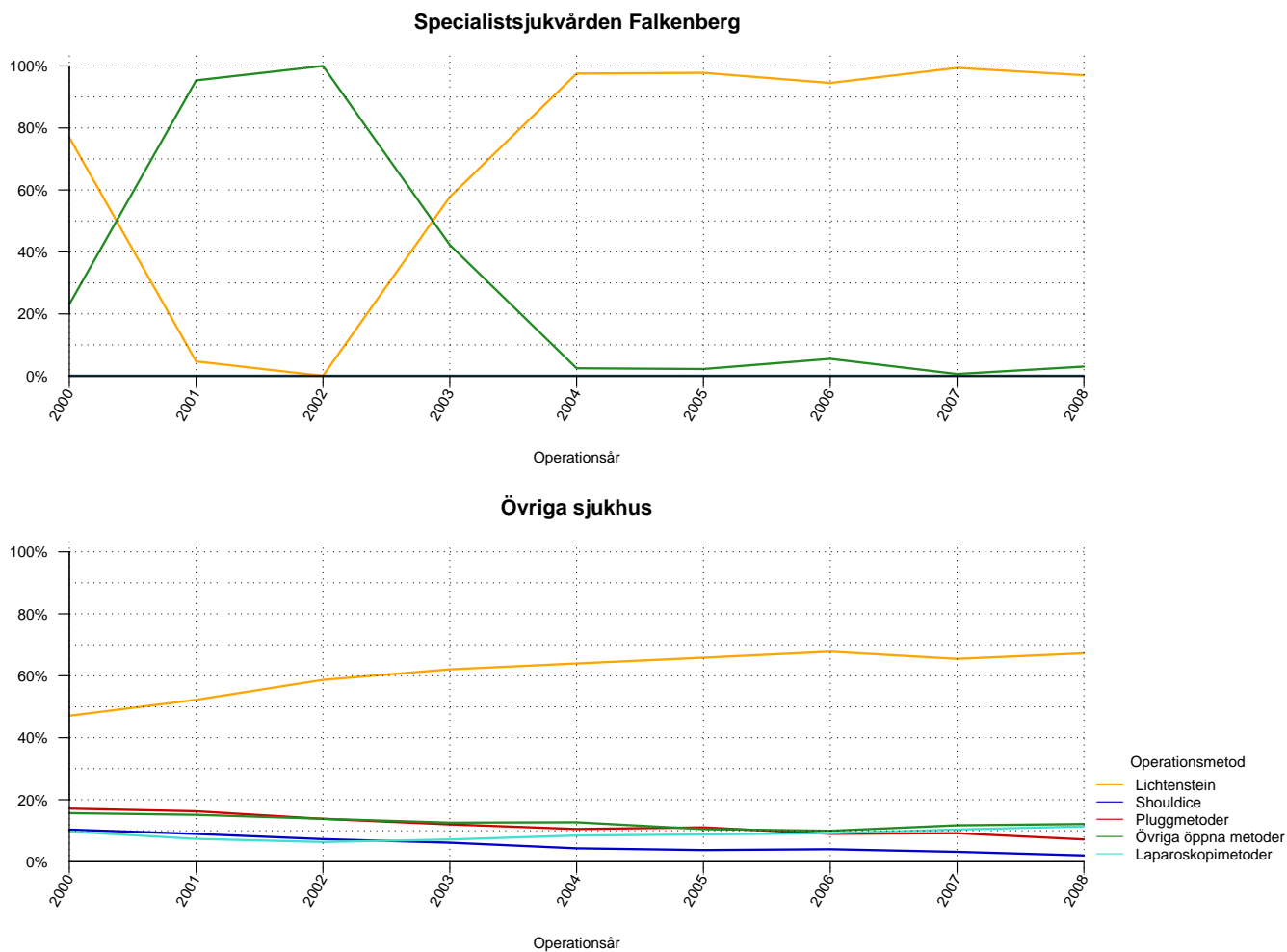
Tabell 8: Anestesimetod vid bräckoperation under perioden 2000 - 2008 för män vid Specialistsjukvården Falkenberg och Övriga sjukhus

Män	2000	2001	2002	2003	2004	2005	2006	2007	2008	Total
Specialistsjukvården Falkenberg										
Lednings/lokal	4%	0%	0%	1%	1%	1%	1%	1%	1%	1%
Epidural/spinal	24%	19%	6%	4%	1%	3%	3%	0%	1%	4%
Narkos	72%	81%	94%	95%	98%	96%	97%	99%	98%	95%
Övriga sjukhus										
Lednings/lokal	17%	20%	20%	22%	23%	24%	22%	21%	23%	22%
Epidural/spinal	30%	24%	19%	16%	14%	12%	10%	9%	9%	15%
Narkos	53%	56%	61%	63%	63%	65%	68%	69%	68%	64%

Tabell 9: Anestesimetod vid bräckoperation under perioden 2000 - 2008 för kvinnor vid Specialistsjukvården Falkenberg och Övriga sjukhus

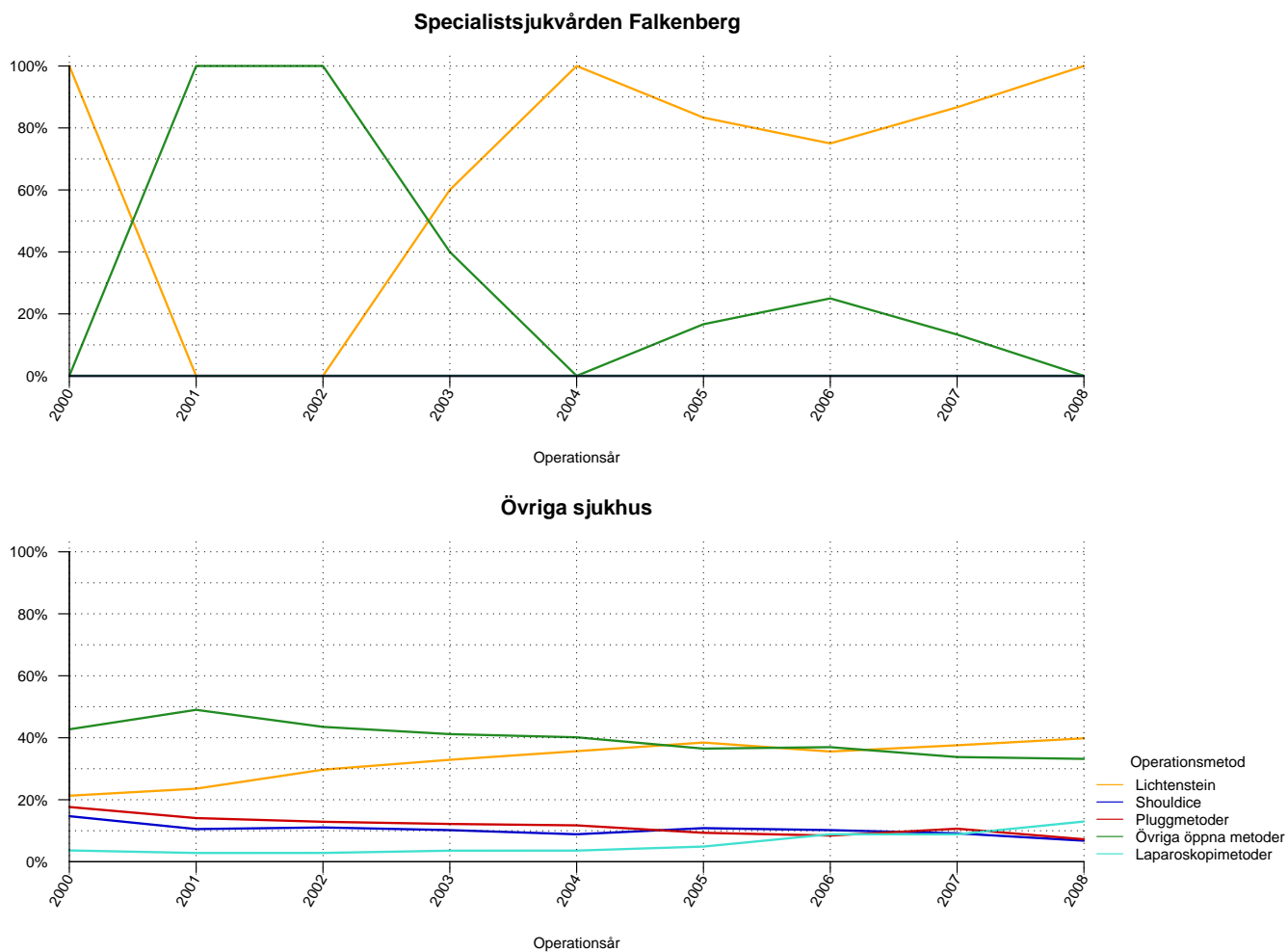
Kvinnor	2000	2001	2002	2003	2004	2005	2006	2007	2008	Total
Specialistsjukvården Falkenberg										
Lednings/lokal	0%	0%	0%	0%	0%	0%	9%	8%	17%	4%
Epidural/spinal	0%	0%	0%	0%	0%	0%	0%	8%	0%	1%
Narkos	100%	100%	100%	100%	100%	100%	91%	85%	83%	94%
Övriga sjukhus										
Lednings/lokal	13%	14%	16%	17%	19%	19%	16%	16%	15%	16%
Epidural/spinal	25%	22%	15%	16%	14%	12%	10%	10%	9%	14%
Narkos	63%	63%	69%	67%	67%	69%	74%	74%	76%	70%

Operationsmetod vid operation av bråcket - män



Figur 9: Operationsmetod använd vid bräckoperation av män vid Specialistsjukvården Falkenberg och Övriga sjukhus.

Operationsmetod vid operation av bråcket - kvinnor



Figur 10: Operationsmetod använd vid bräckoperation av kvinnor vid Specialistsjukvården Falkenberg och Övriga sjukhus.

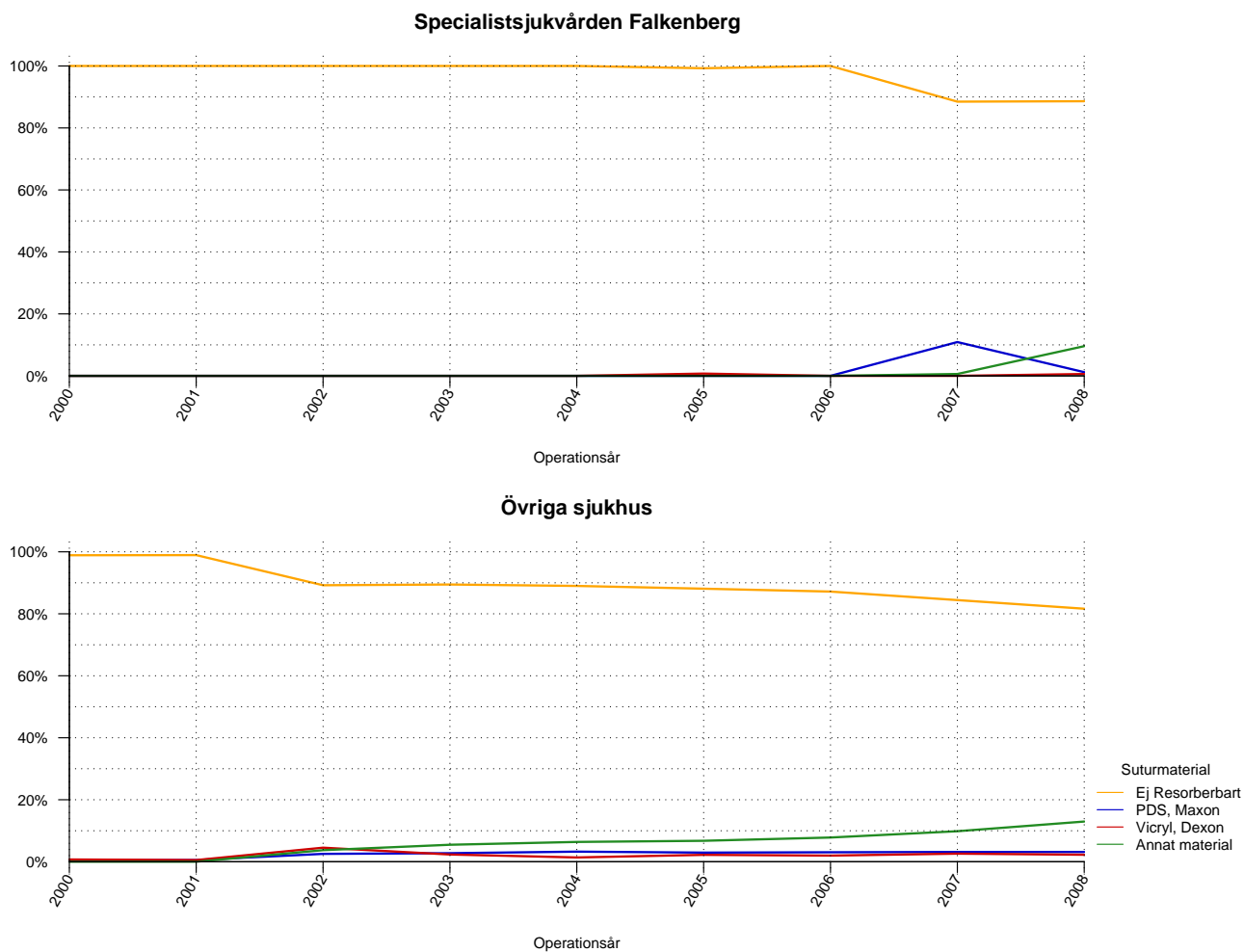
Tabell 10: Operationsmetod använd vid bräckoperation av män vid Specialistsjukvården Falkenberg och Övriga sjukhus

Män	2000	2001	2002	2003	2004	2005	2006	2007	2008	Totalt
Specialistsjukvården Falkenberg										
Lichtenstein	77%	5%	0%	58%	98%	98%	95%	99%	97%	73%
Shouldice	0%	0%	0%	0%	0%	0%	0%	0%	0%	0%
Pluggmetoder	0%	0%	0%	0%	0%	0%	0%	0%	0%	0%
Övriga öppna metoder	23%	95%	100%	42%	2%	2%	5%	1%	3%	27%
Laparoskopimetoder	0%	0%	0%	0%	0%	0%	0%	0%	0%	0%
Övriga sjukhus										
Lichtenstein	47%	52%	59%	62%	64%	66%	68%	65%	67%	62%
Shouldice	10%	9%	7%	6%	4%	4%	4%	3%	2%	5%
Pluggmetoder	17%	16%	14%	12%	11%	11%	9%	9%	7%	11%
Övriga öppna metoder	16%	15%	14%	13%	13%	11%	10%	12%	12%	12%
Laparoskopimetoder	10%	7%	6%	7%	8%	9%	9%	10%	11%	9%

Tabell 11: Operationsmetod använd vid bräckoperation av kvinnor vid Specialistsjukvården Falkenberg och Övriga sjukhus

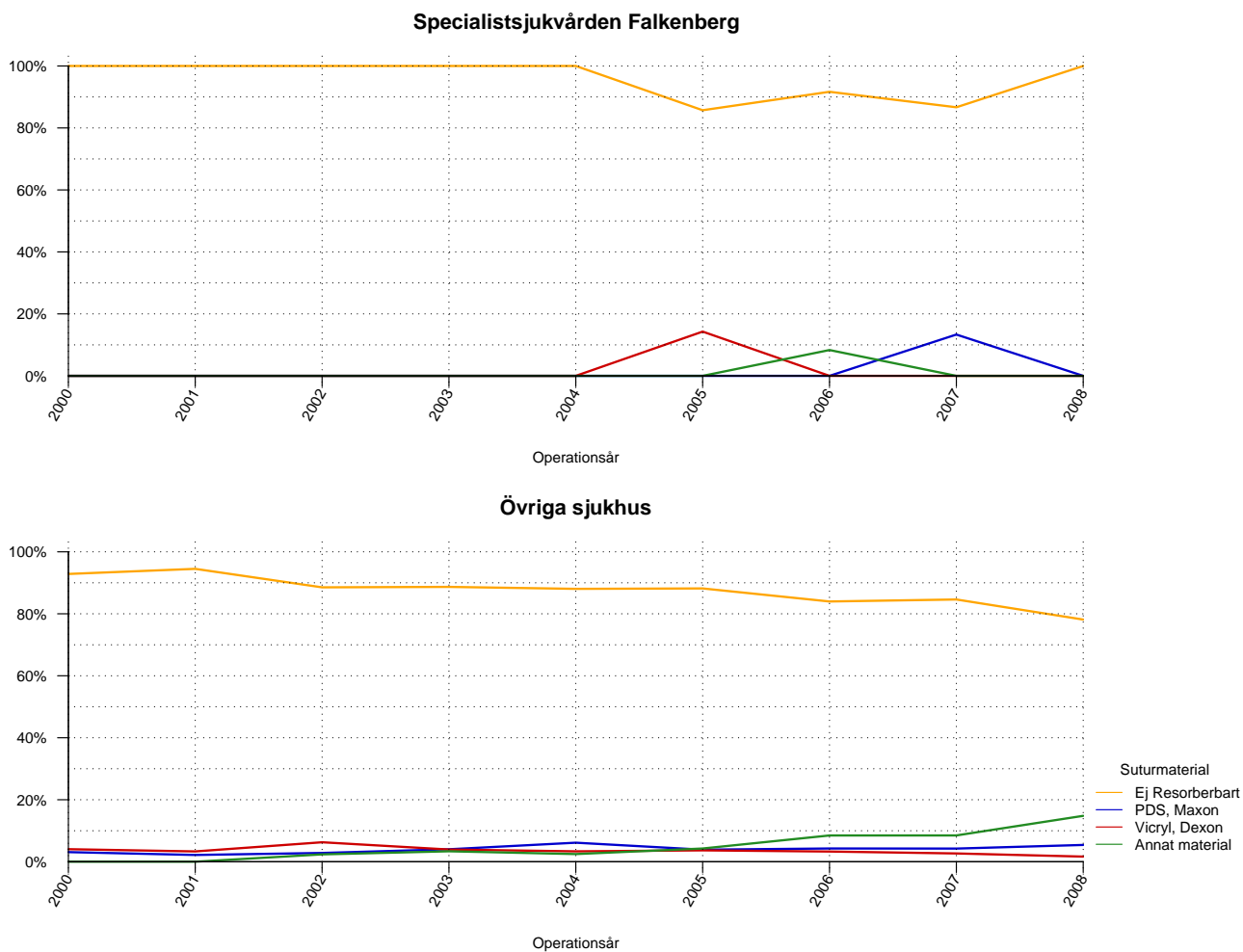
Kvinnor	2000	2001	2002	2003	2004	2005	2006	2007	2008	Totalt
Specialistsjukvården Falkenberg										
Lichtenstein	100%	0%	0%	60%	100%	83%	75%	87%	100%	64%
Shouldice	0%	0%	0%	0%	0%	0%	0%	0%	0%	0%
Pluggmetoder	0%	0%	0%	0%	0%	0%	0%	0%	0%	0%
Övriga öppna metoder	0%	100%	100%	40%	0%	17%	25%	13%	0%	36%
Laparoskopimetoder	0%	0%	0%	0%	0%	0%	0%	0%	0%	0%
Övriga sjukhus										
Lichtenstein	21%	24%	30%	33%	36%	38%	36%	38%	40%	34%
Shouldice	15%	11%	11%	10%	9%	11%	10%	9%	7%	10%
Pluggmetoder	18%	14%	13%	12%	12%	9%	8%	11%	7%	11%
Övriga öppna metoder	43%	49%	44%	41%	40%	36%	37%	34%	33%	39%
Laparoskopimetoder	4%	3%	3%	4%	4%	5%	9%	9%	13%	6%

Huvudsakligt suturmaterial vid operation av bråcket - män



Figur 11: Huvudsakligt suturmaterial använt vid bråckoperation av män vid Specialistsjukvården Falkenberg och Övriga sjukhus.

Huvudsakligt suturmaterial vid operation av bröstet - kvinnor



Figur 12: Huvudsakligt suturmaterial använt vid bröstoperation av kvinnor vid Specialistsjukvården Falkenberg och Övriga sjukhus.

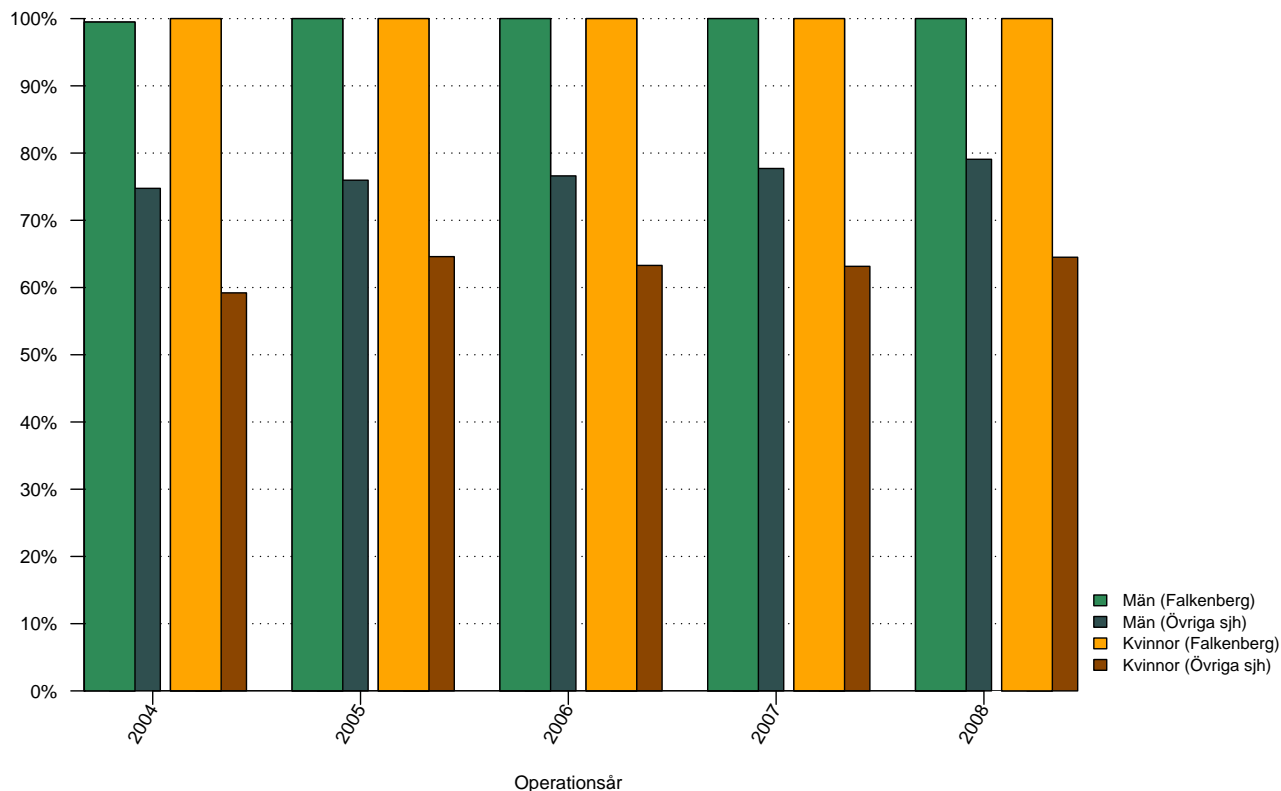
Tabell 12: Huvudsakligt suturmaterial använt vid bräckoperation av män vid Specialistsjukvården Falkenberg och Övriga sjukhus

Män	2000	2001	2002	2003	2004	2005	2006	2007	2008	Totalt
Specialistsjukvården Falkenberg										
Ej resorberbart	100%	100%	100%	100%	100%	99%	100%	88%	89%	97%
PDS, Maxon	0%	0%	0%	0%	0%	0%	0%	11%	1%	2%
Vicryl, Dexon	0%	0%	0%	0%	0%	1%	0%	0%	1%	0%
Annat material	0%	0%	0%	0%	0%	0%	0%	1%	10%	1%
Övriga sjukhus										
Ej resorberbart	99%	99%	89%	89%	89%	88%	87%	84%	82%	89%
PDS, Maxon	0%	1%	3%	3%	3%	3%	3%	3%	3%	3%
Vicryl, Dexon	1%	1%	5%	2%	1%	2%	2%	3%	2%	2%
Annat material	0%	0%	4%	5%	6%	7%	8%	10%	13%	6%

Tabell 13: Huvudsakligt suturmaterial använt vid bräckoperation av kvinnor vid Specialistsjukvården Falkenberg och Övriga sjukhus

Kvinnor	2000	2001	2002	2003	2004	2005	2006	2007	2008	Totalt
Specialistsjukvården Falkenberg										
Ej resorberbart	100%	100%	100%	100%	100%	86%	92%	87%	100%	95%
PDS, Maxon	0%	0%	0%	0%	0%	0%	0%	13%	0%	3%
Vicryl, Dexon	0%	0%	0%	0%	0%	14%	0%	0%	0%	1%
Annat material	0%	0%	0%	0%	0%	0%	8%	0%	0%	1%
Övriga sjukhus										
Ej resorberbart	93%	95%	89%	89%	88%	88%	84%	85%	78%	87%
PDS, Maxon	3%	2%	3%	4%	6%	4%	4%	4%	5%	4%
Vicryl, Dexon	4%	3%	6%	4%	3%	4%	3%	3%	2%	4%
Annat material	0%	0%	2%	3%	2%	4%	8%	8%	15%	5%

Andel operationstillfällen utförda i dagkirurgi

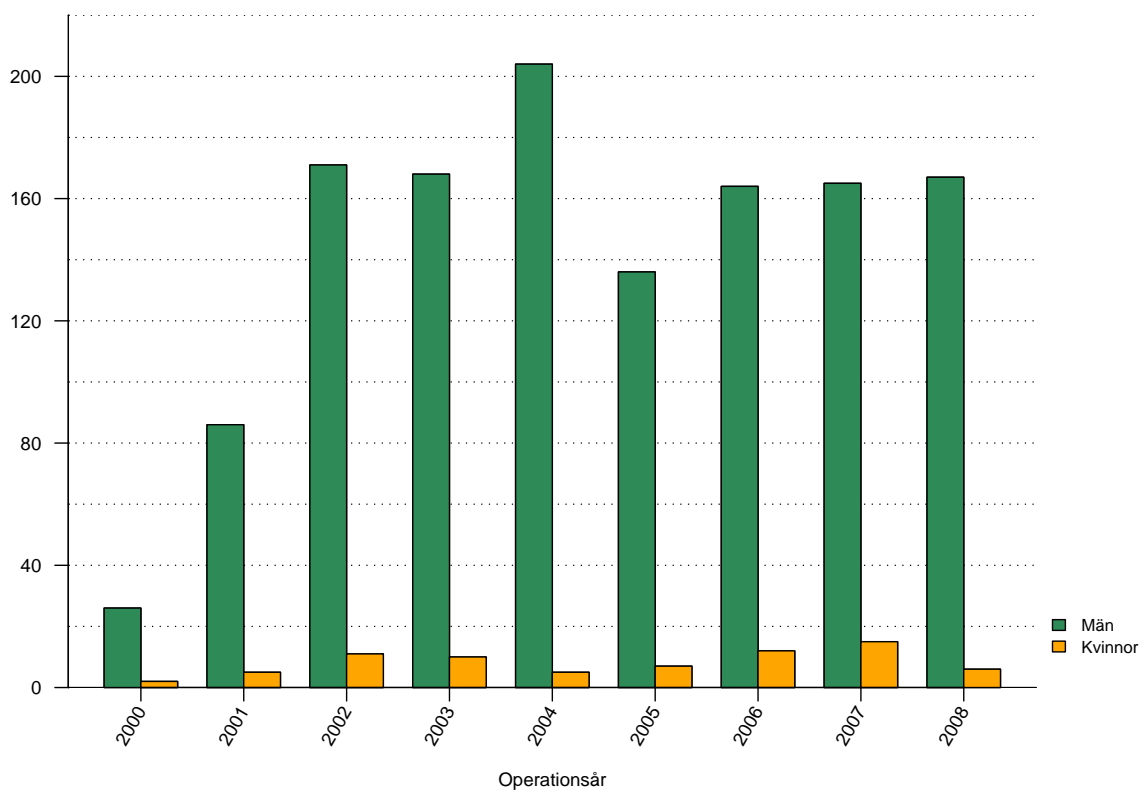


Figur 13: Andelen operationstillfällen i dagkirurgi, de senaste fem åren, vid Specialistsjukvården Falkenberg och Övriga sjukhus, för män respektive kvinnor.

Tabell 14: Andelen operationstillfällen i dagkirurgi, de senaste fem åren, vid Specialistsjukvården Falkenberg och Övriga sjukhus, för män respektive kvinnor

	2004	2005	2006	2007	2008	Totalt
Falkenberg						
Män	99%	100%	100%	100%	100%	100%
Kvinnor	100%	100%	100%	100%	100%	100%
Totalt	100%	100%	100%	100%	100%	100%
Övriga sjukhus						
Män	75%	76%	77%	78%	79%	77%
Kvinnor	59%	65%	63%	63%	65%	63%
Totalt	74%	75%	75%	77%	78%	76%

Antal registrerade bråck 2000- 2008

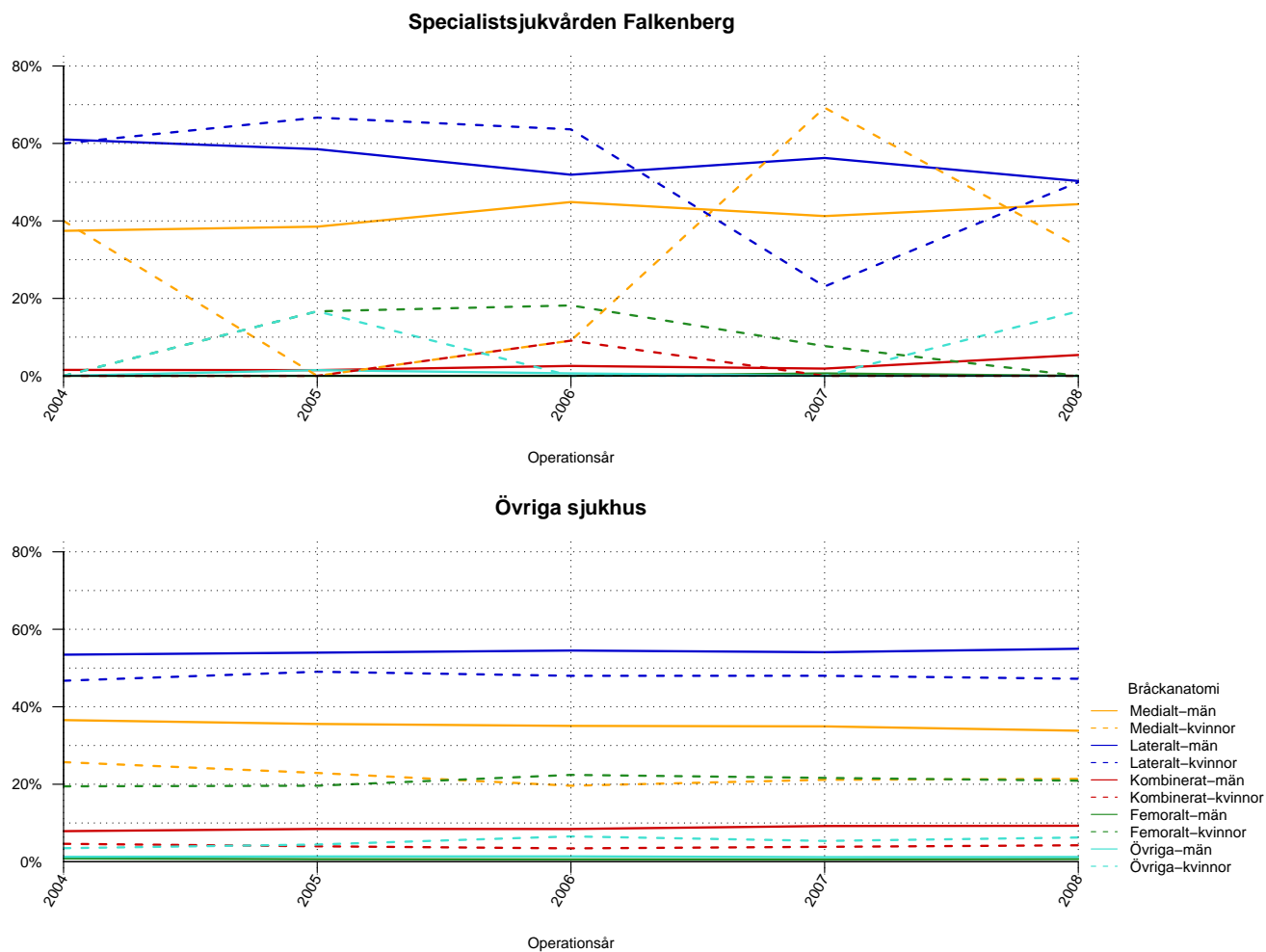


Figur 14: Antal bråck opererade vid Specialistsjukvården Falkenberg uppdelat på år och kön

Tabell 15: Antal registrerade bråck vid Specialistsjukvården Falkenberg uppdelat på år och kön

	2000	2001	2002	2003	2004	2005	2006	2007	2008	Totalt
Män	26	86	171	168	204	136	164	165	167	1287
Kvinnor	2	5	11	10	5	7	12	15	6	73
Totalt	28	91	182	178	209	143	176	180	173	1360

Bräckanatomi vid operation av bråcket



Figur 15: Bräckanatomi för bräck opererade de senaste fem åren vid Specialistsjukvården Falkenberg och Övriga sjukhus, för män respektive kvinnor.

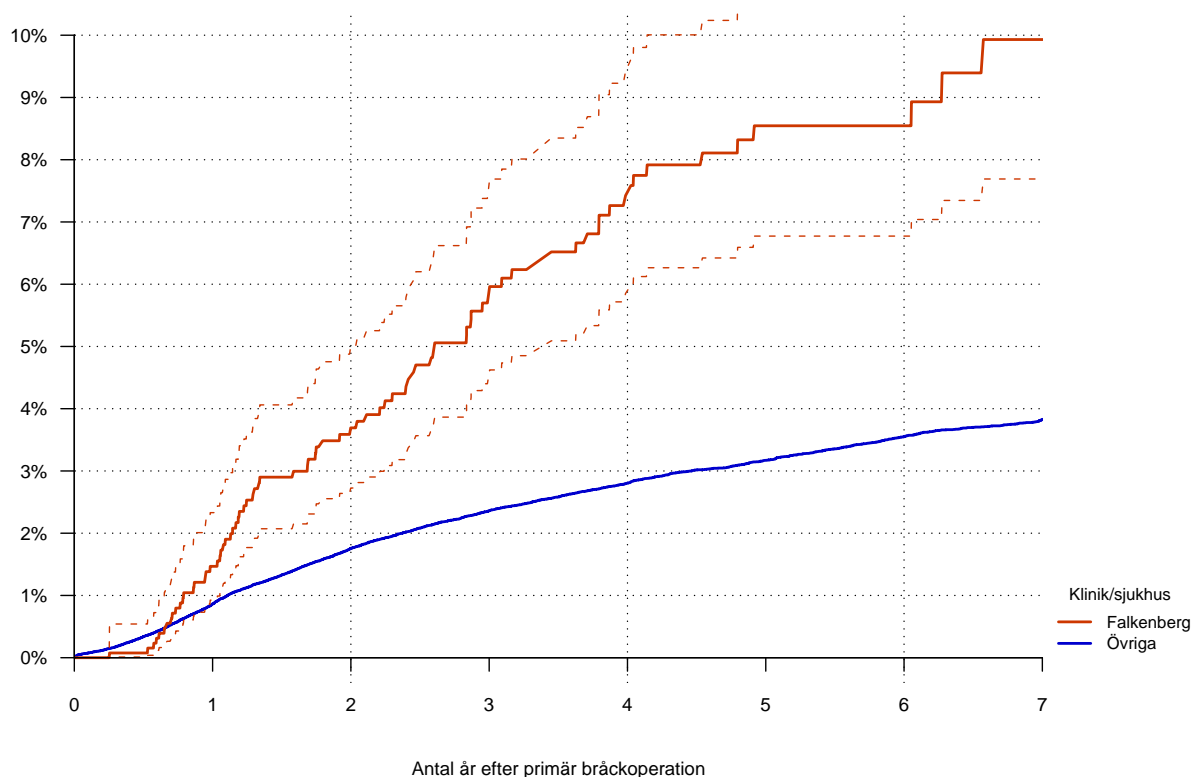
Tabell 16: Bräckanatomy för män bräckopererade de senaste fem åren vid Specialistsjukvården Falkenberg och Övriga sjukhus

Män	2004	2005	2006	2007	2008	Totalt
Specialistsjukvården Falkenberg						
Medialt	37%	39%	45%	41%	44%	41%
Lateralt	61%	59%	52%	56%	50%	56%
Kombinerat	2%	1%	3%	2%	5%	3%
Femoralt	0%	0%	0%	1%	0%	0%
Övriga	0%	1%	1%	0%	0%	0%
Övriga sjukhus						
Medialt	37%	36%	35%	35%	34%	35%
Lateralt	53%	54%	55%	54%	55%	54%
Kombinerat	8%	8%	8%	9%	9%	9%
Femoralt	1%	1%	1%	1%	1%	1%
Övriga	1%	1%	1%	1%	1%	1%

Tabell 17: Bräckanatomy för kvinnor bräckopererade de senaste fem åren vid Specialistsjukvården Falkenberg och Övriga sjukhus

Kvinnor	2004	2005	2006	2007	2008	Totalt
Specialistsjukvården Falkenberg						
Medialt	40%	0%	9%	69%	33%	34%
Lateralt	60%	67%	64%	23%	50%	49%
Kombinerat	0%	0%	9%	0%	0%	2%
Femoralt	0%	17%	18%	8%	0%	10%
Övriga	0%	17%	0%	0%	17%	5%
Övriga sjukhus						
Medialt	26%	23%	20%	21%	21%	22%
Lateralt	47%	49%	48%	48%	47%	48%
Kombinerat	5%	4%	3%	4%	4%	4%
Femoralt	19%	20%	22%	22%	21%	21%
Övriga	3%	4%	7%	5%	6%	5%

Hur stor är risken för omoperation (recidiv) i förhållande till tiden efter den primära bräckoperationen?



Figur 16: Hur stor är risken för omoperation (recidiv) i förhållande till tiden efter primär bräckoperation för Specialistsjukvården Falkenberg jämfört med Övriga sjukhus, inklusive 95 % konfidensintervall.¹ Primära operationer utförda mellan åren 2000 och 2008.

Tabell 18: Relativ risk (HR) för omoperation (recidiv) av bräck opererade vid Specialist-sjukvården Falkenberg i förhållande till Övriga sjukhus

	N	Wald	SE	HR	p-värde	95% KI	
						nedre	övre
Övriga sjukhus	136274			1.000			
Falkenberg	1359	8.09	0.11	2.484	0.000	1.99	3.10

N =137633. Bräck opererade 2000-2008. Både primär- och recidivbräck. Uppföljningstid begränsad till 7år.

¹Ifall kliniken deltagit i SBR mindre än 3 år saknas beräkning av risk för recidiv med konfidensintervall, istället visas andelen bräck som senare omopererats för recidiv för kliniken och övriga sjukhus