

Svenskt Bräckregister

Nationellt kvalitetsregister för bräckkirurgi

**Klinikrapport för Kiruna sjukhus
jämfört med Övriga sjukhus**

Bräckoperationer utförda perioden 2002 - 2008

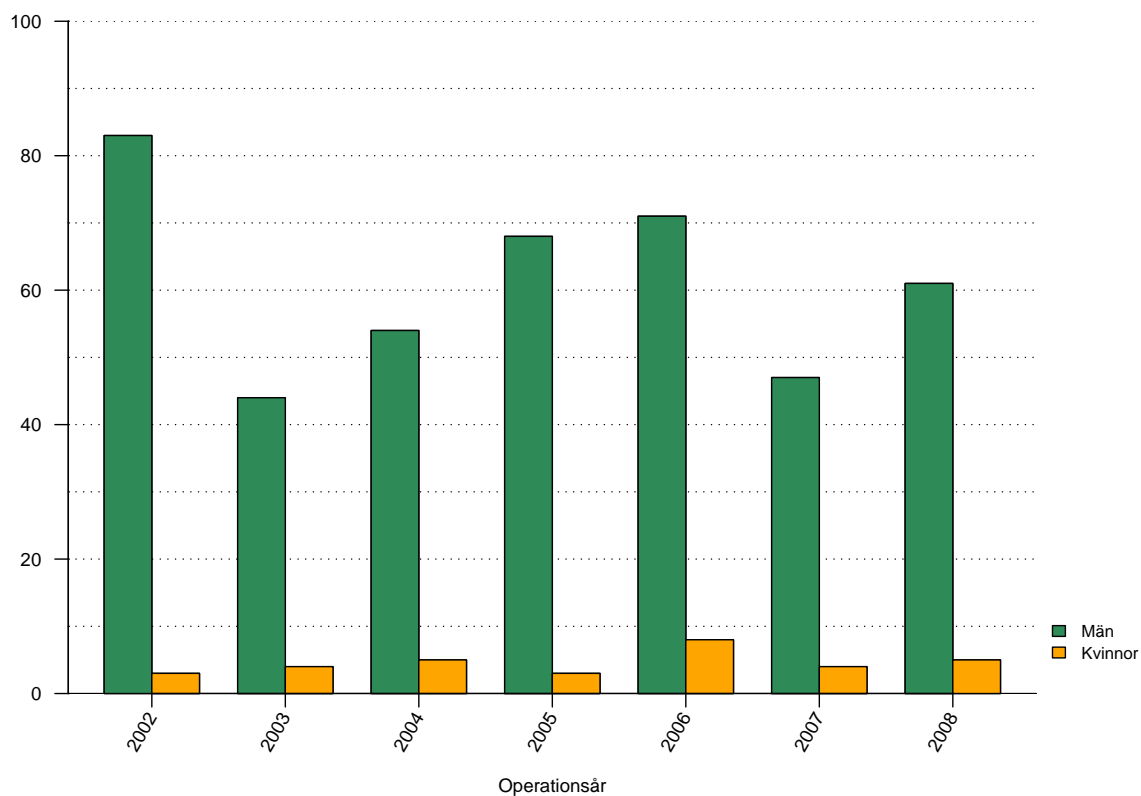
Tabeller

1	Antal registrerade bräckoperationer	2
2	Väntetid mellan remiss och operation	3
3	Genomsnittsålder vid operation män	4
4	Genomsnittsålder vid operation kvinnor	5
5	Andelen kvinnliga patienter	6
6	Andel bilaterala operationer	7
7	Andel akutopererade bräck	8
8	Anestesimetod män	10
9	Anestesimetod kvinnor	10
10	Operationsmetod män	13
11	Operationsmetod kvinnor	13
12	Suturmaterial män	16
13	Suturmaterial kvinnor	16
14	Andel operationstillfällen i dagkirurgi	17
15	Antal registrerade bräck	18
16	Bräckanatomi män	20
17	Bräckanatomi kvinnor	20
18	Risk för omoperation jämfört med övriga sjukhus	21

Figurer

1	Antal registrerade bräckoperationer	2
2	Väntetid mellan remiss och bräckoperation	3
3	Åldersfördelning män	4
4	Åldersfördelning kvinnor	5
5	Andelen kvinnliga patienter	6
6	Andelen bilaterala operationer	7
7	Andelen akutopererade bräck	8
8	Anestesimetod	9
9	Operationsmetod män	11
10	Operationsmetod kvinnor	12
11	Suturmaterial män	14
12	Suturmaterial kvinnor	15
13	Andelen operationstillfällen i dagkirurgi	17
14	Antal registrerade bräck	18
15	Bräckanatomi	19
16	Risk för omoperation	21

Antal registrerade bräckoperationer 2002 - 2008

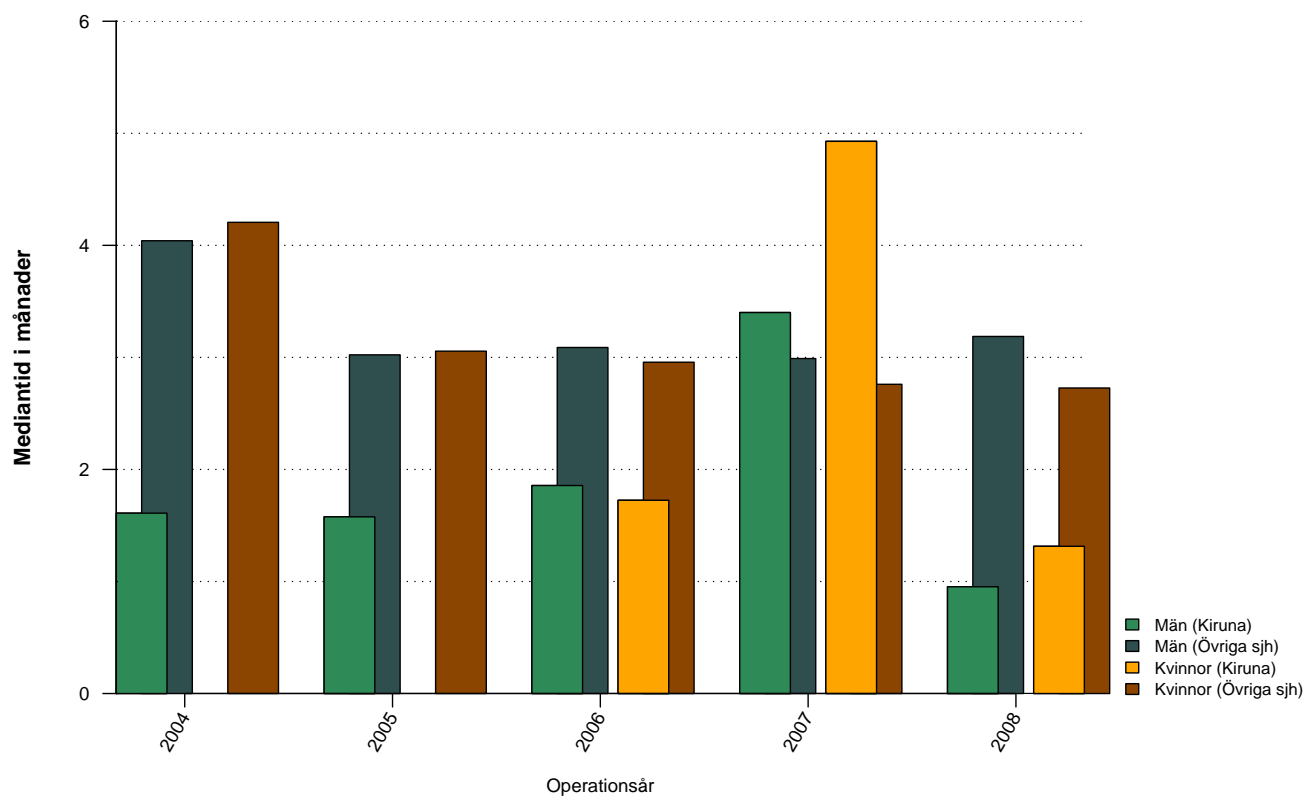


Figur 1: Antal bräckoperationer vid Kiruna sjukhus uppdelat på år och kön

Tabell 1: Antal bräckoperationer vid Kiruna sjukhus uppdelat på år och kön

	2002	2003	2004	2005	2006	2007	2008	Totalt
Män	83	44	54	68	71	47	61	428
Kvinnor	3	4	5	3	8	4	5	32
Totalt	86	48	59	71	79	51	66	460

Väntetid mellan remiss och bräckoperation

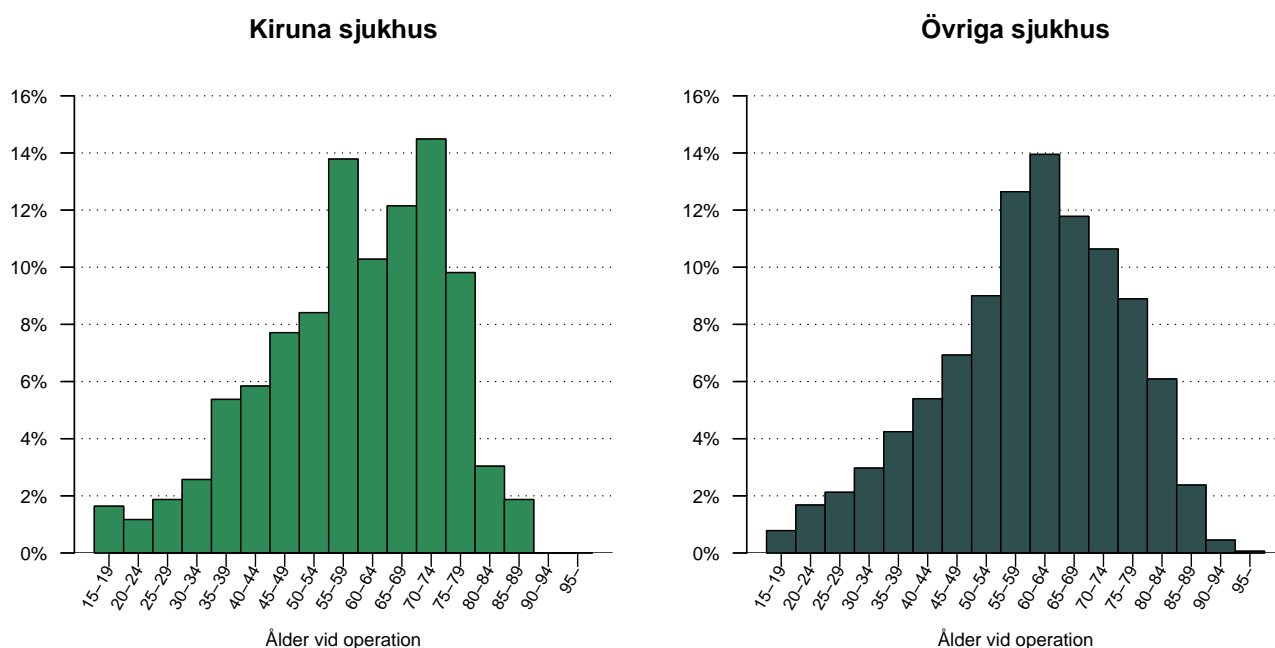


Figur 2: Väntetid (i månader) mellan remiss och bräckoperation för Kiruna sjukhus och Övriga sjukhus, de senaste fem åren, uppdelat på män respektive kvinnor.

Tabell 2: Väntetid (i månader) mellan remiss och bräckoperation för Kiruna sjukhus och Övriga sjukhus, de senaste fem åren, uppdelat på män respektive kvinnor

	2004	2005	2006	2007	2008	Totalt
Kiruna						
Män	1.6	1.6	1.9	3.4	1.0	1.6
Kvinnor	.	.	1.7	4.9	1.3	1.8
Totalt	1.6	1.6	1.8	3.4	1.0	1.6
Övriga sjh						
Män	4.0	3.0	3.1	3.0	3.2	3.2
Kvinnor	4.2	3.1	3.0	2.8	2.7	3.0
Totalt	4.0	3.0	3.1	3.0	3.2	3.2

Operationsålder, män opererade 2002 - 2008?

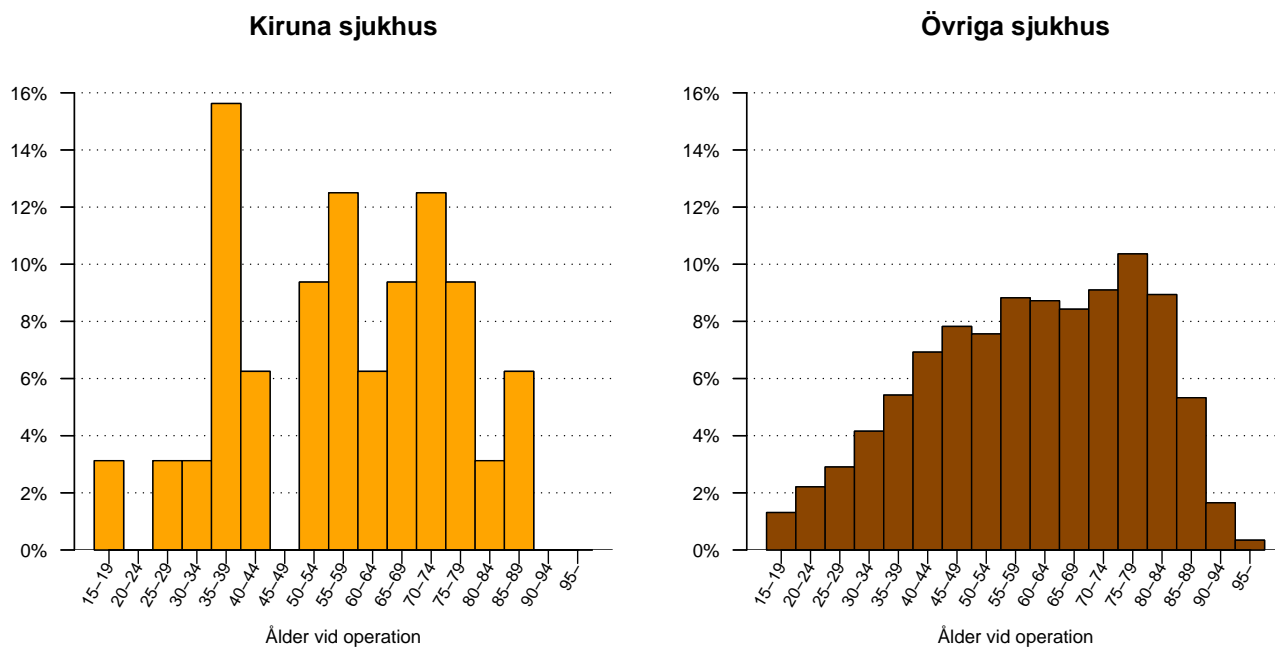


Figur 3: Åldersfördelning för män opererade under perioden 2002 - 2008, vid Kiruna sjukhus respektive Övriga sjukhus.

Tabell 3: Åldersfördelning för män opererade under de senaste tio åren vid Kiruna sjukhus respektive Övriga sjukhus

Ålder	2002	2003	2004	2005	2006	2007	2008	Totalt
Kiruna								
medel	60.3	57.1	59.2	59.2	58.3	61.4	59.1	59.3
median	65	58	59	60	59	68	61	60
Övriga sjh								
medel	59.1	59.7	60.0	60.3	60.3	60.4	60.7	60.1
median	60	61	61	62	62	62	62	61

Operationsålder, kvinnor opererade 2002 - 2008?

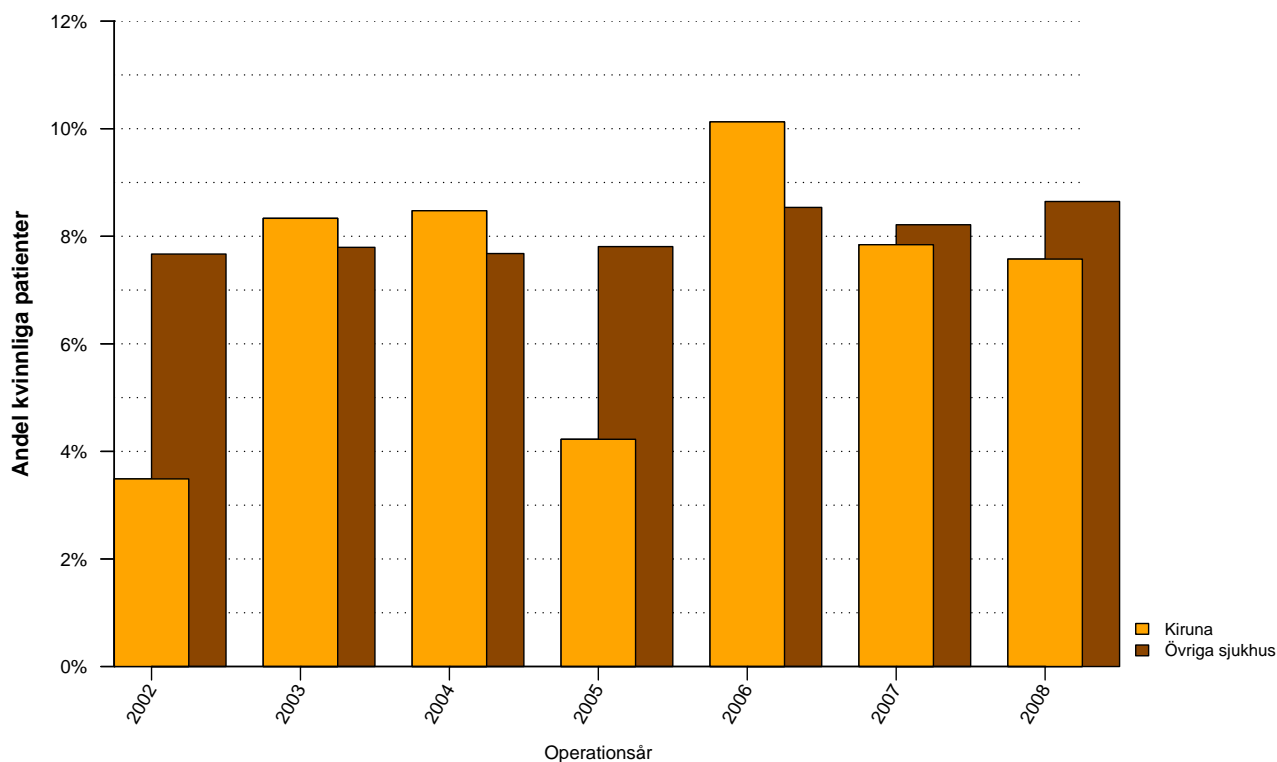


Figur 4: Åldersfördelning för kvinnor opererade under perioden 2002 - 2008, vid Kiruna sjukhus respektive Övriga sjukhus.

Tabell 4: Åldersfördelning för kvinnor opererade under de senaste tio åren vid Kiruna sjukhus respektive Övriga sjukhus

Ålder	2002	2003	2004	2005	2006	2007	2008	Totalt
Kiruna								
medel	51.7	78.0	48.4	59.8	54.2	44.0	68.3	57.5
median	44	85	56	55	58	38	77	58
Övriga								
medel	60.2	59.3	60.4	60.0	60.6	60.2	61.1	60.3
median	61	60	61	61	62	62	63	62

Andel bräckoperationer som utförts på kvinnor

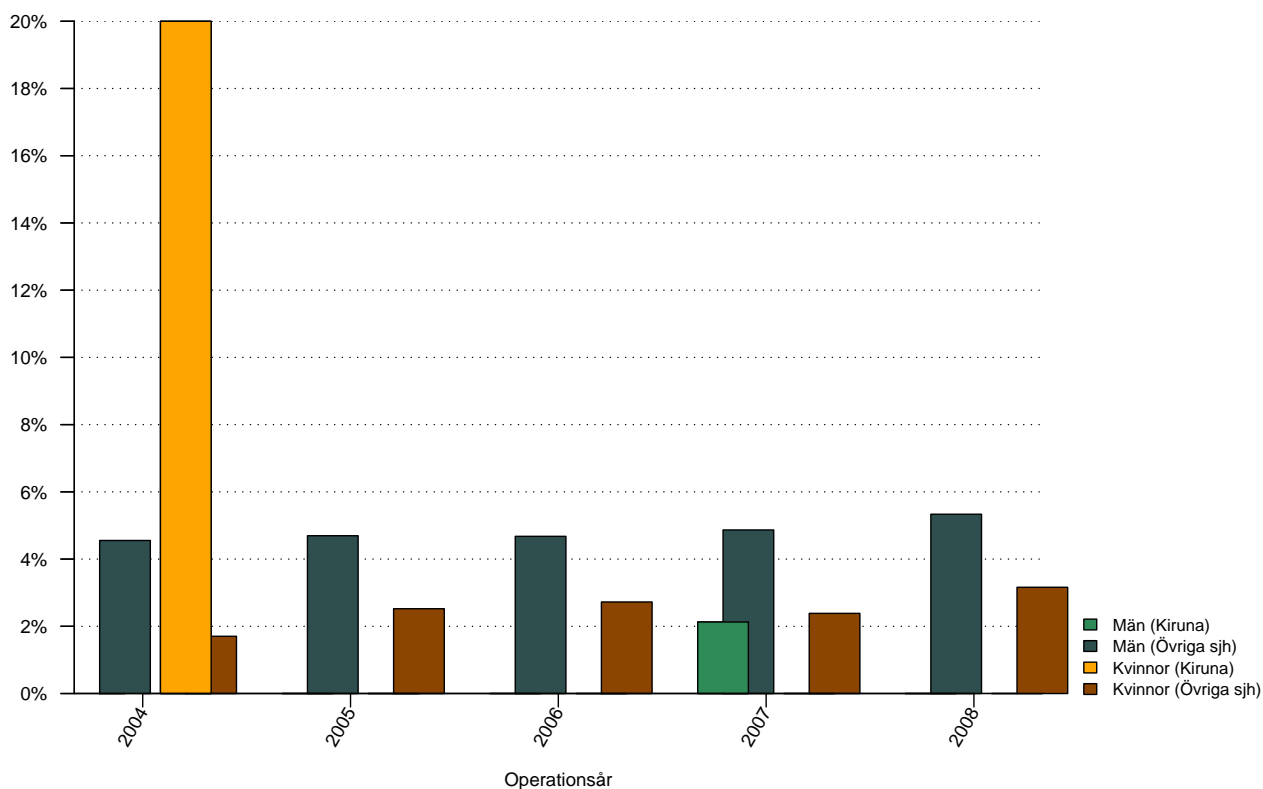


Figur 5: Andelen kvinnliga patienter 2002 - 2008 vid Kiruna sjukhus respektive Övriga sjukhus.

Tabell 5: Andelen kvinnliga patienter 2004 - 2008 vid Kiruna sjukhus respektive Övriga sjukhus

	2002	2003	2004	2005	2006	2007	2008	Totalt
Kiruna	3%	8%	8%	4%	10%	8%	8%	7%
Övriga sjukhus	8%	8%	8%	8%	9%	8%	9%	8%

Andel bilaterala bräckoperationer

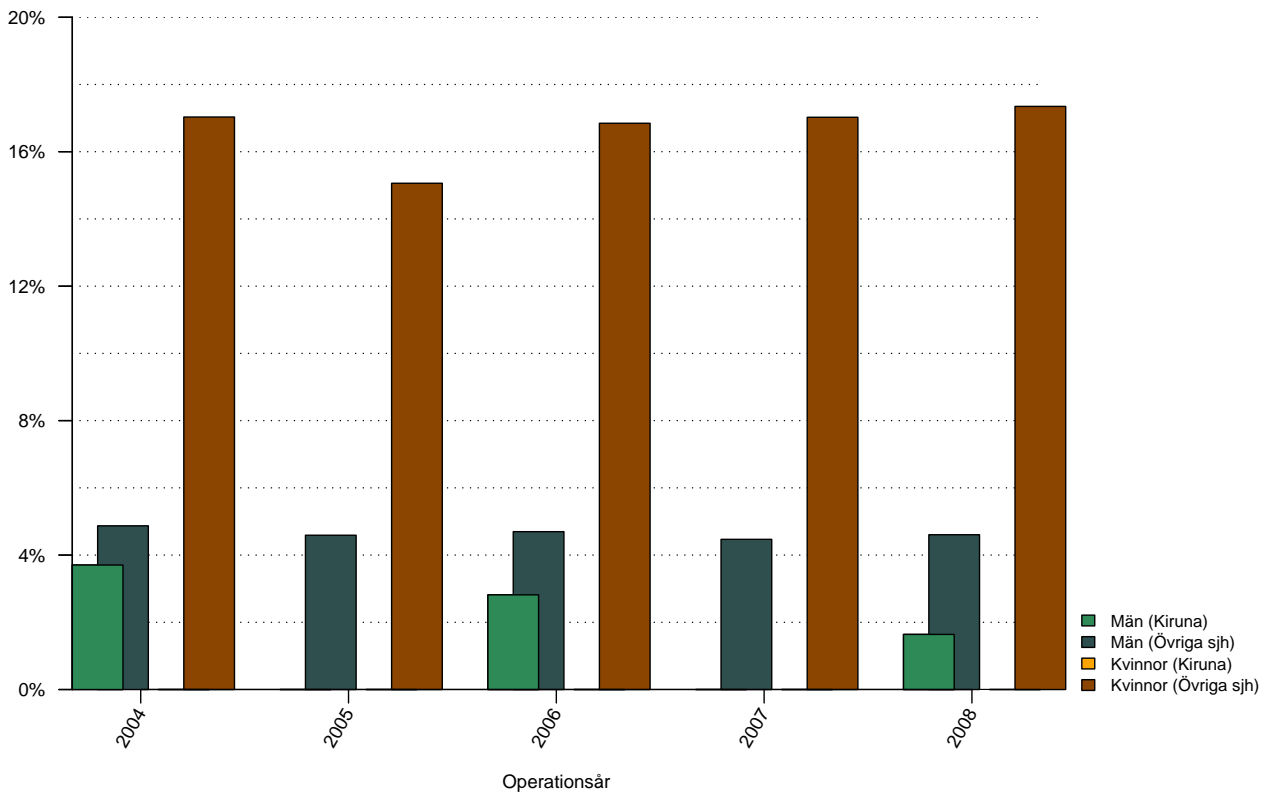


Figur 6: Andelen bilaterala bräckoperationer de senaste fem åren vid Kiruna sjukhus respektive Övriga sjukhus, uppdelat på kön.

Tabell 6: Andelen bilaterala bräckoperationer de senaste fem åren vid Kiruna sjukhus respektive Övriga sjukhus, uppdelat på kön

	2004	2005	2006	2007	2008	Totalt
Kiruna						
Män	0%	0%	0%	2%	0%	0%
Kvinnor	20%	0%	0%	0%	0%	4%
Totalt	2%	0%	0%	2%	0%	1%
Övriga sjukhus						
Män	5%	5%	5%	5%	5%	5%
Kvinnor	2%	3%	3%	2%	3%	3%
Totalt	4%	5%	5%	5%	5%	5%

Andel akutopererade bräck

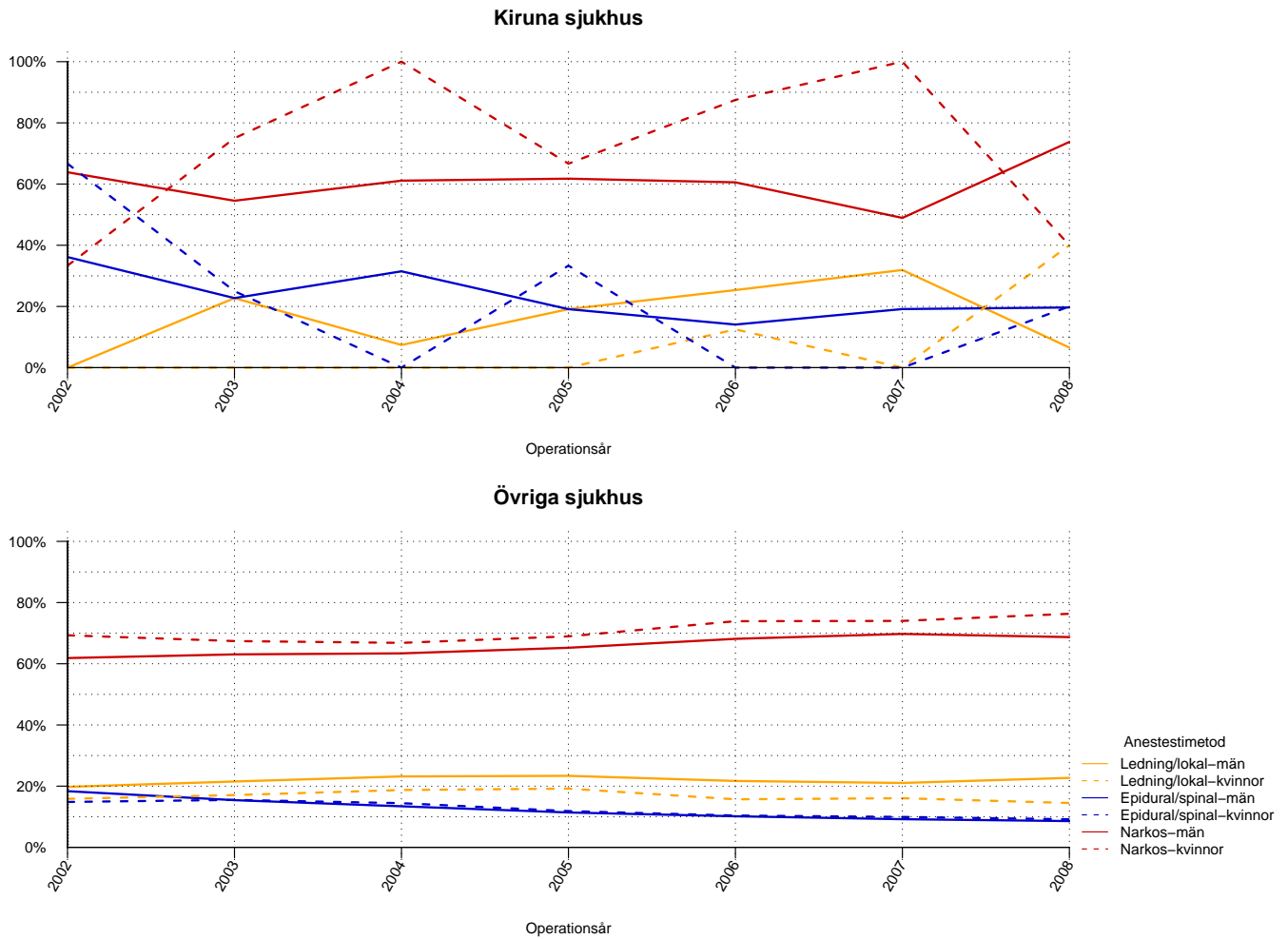


Figur 7: Andelen akutopererade bräck de senaste fem åren vid Kiruna sjukhus respektive Övriga sjukhus, uppdelat på kön.

Tabell 7: Andelen akutopererade bräck de senaste fem åren vid Kiruna sjukhus respektive Övriga sjukhus, uppdelat på kön

	2004	2005	2006	2007	2008	Totalt
Kiruna						
Män	4%	0%	3%	0%	2%	2%
Kvinnor	0%	0%	0%	0%	0%	0%
Totalt	3%	0%	3%	0%	2%	2%
Övriga sjukhus						
Män	5%	5%	5%	4%	5%	5%
Kvinnor	17%	15%	17%	17%	17%	17%
Totalt	6%	5%	6%	5%	6%	6%

Anestesimetod använd vid operationstillfället



Figur 8: Anestesimetod vid bräckoperation under perioden 2002 - 2008 för män respektive kvinnor.

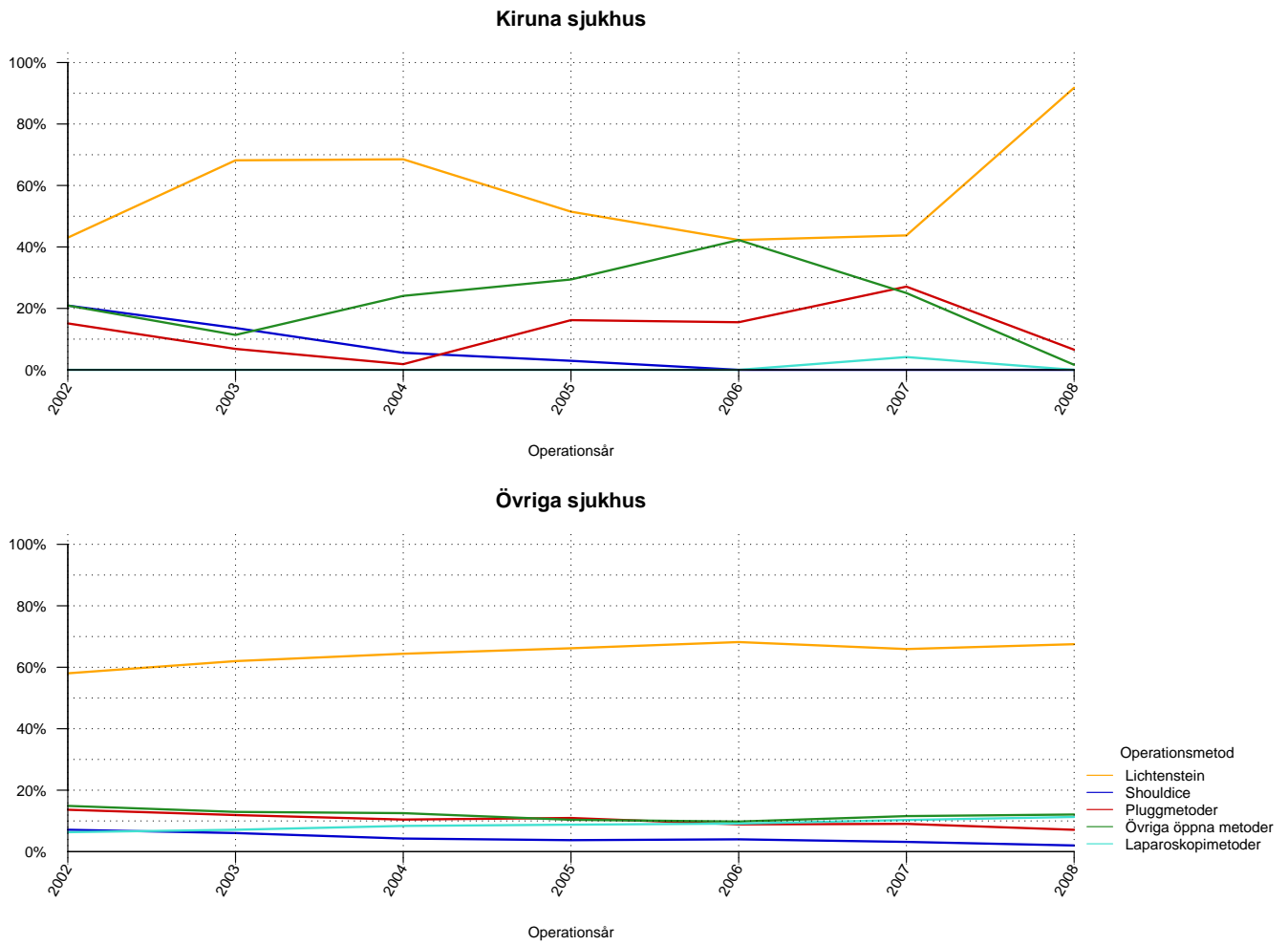
Tabell 8: Anestesimetod vid bräckoperation under perioden 2002 - 2008 för män vid Kiruna sjukhus och Övriga sjukhus

Män	2002	2003	2004	2005	2006	2007	2008	Total
Kiruna sjukhus								
Lednings/lokal	0%	23%	7%	19%	25%	32%	7%	15%
Epidural/spinal	36%	23%	31%	19%	14%	19%	20%	24%
Narkos	64%	55%	61%	62%	61%	49%	74%	61%
Övriga sjukhus								
Lednings/lokal	20%	22%	23%	23%	22%	21%	23%	22%
Epidural/spinal	18%	15%	13%	11%	10%	9%	9%	12%
Narkos	62%	63%	63%	65%	68%	70%	69%	66%

Tabell 9: Anestesimetod vid bräckoperation under perioden 2002 - 2008 för kvinnor vid Kiruna sjukhus och Övriga sjukhus

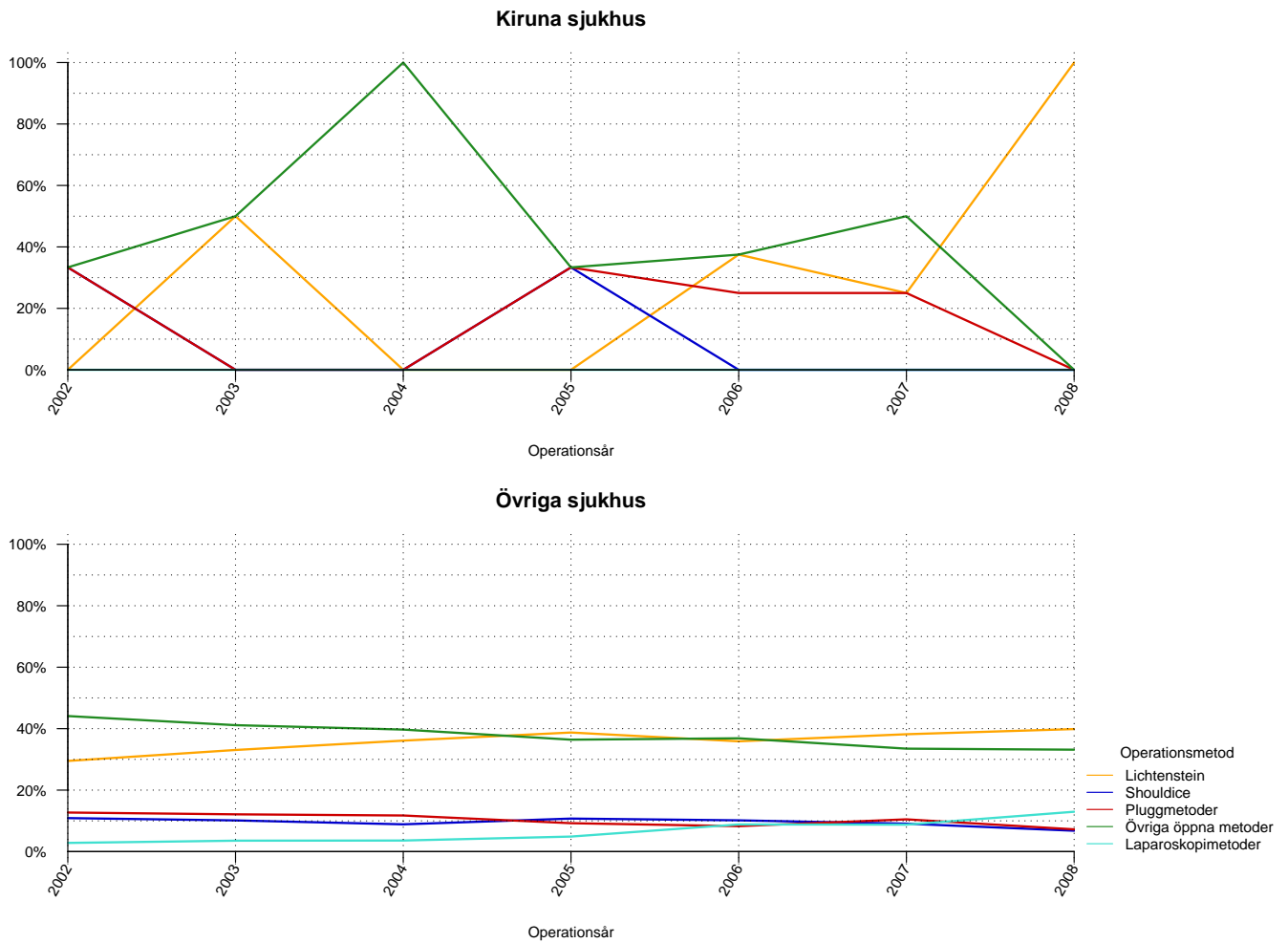
Kvinnor	2002	2003	2004	2005	2006	2007	2008	Total
Kiruna sjukhus								
Lednings/lokal	0%	0%	0%	0%	12%	0%	40%	9%
Epidural/spinal	67%	25%	0%	33%	0%	0%	20%	16%
Narkos	33%	75%	100%	67%	88%	100%	40%	75%
Övriga sjukhus								
Lednings/lokal	16%	17%	19%	19%	16%	16%	14%	17%
Epidural/spinal	15%	16%	14%	12%	10%	10%	9%	12%
Narkos	69%	67%	67%	69%	74%	74%	76%	71%

Operationsmetod vid operation av bråcket - män



Figur 9: Operationsmetod använd vid bräckoperation av män vid Kiruna sjukhus och Övriga sjukhus.

Operationsmetod vid operation av bråcket - kvinnor



Figur 10: Operationsmetod använd vid bräckoperation av kvinnor vid Kiruna sjukhus och Övriga sjukhus.

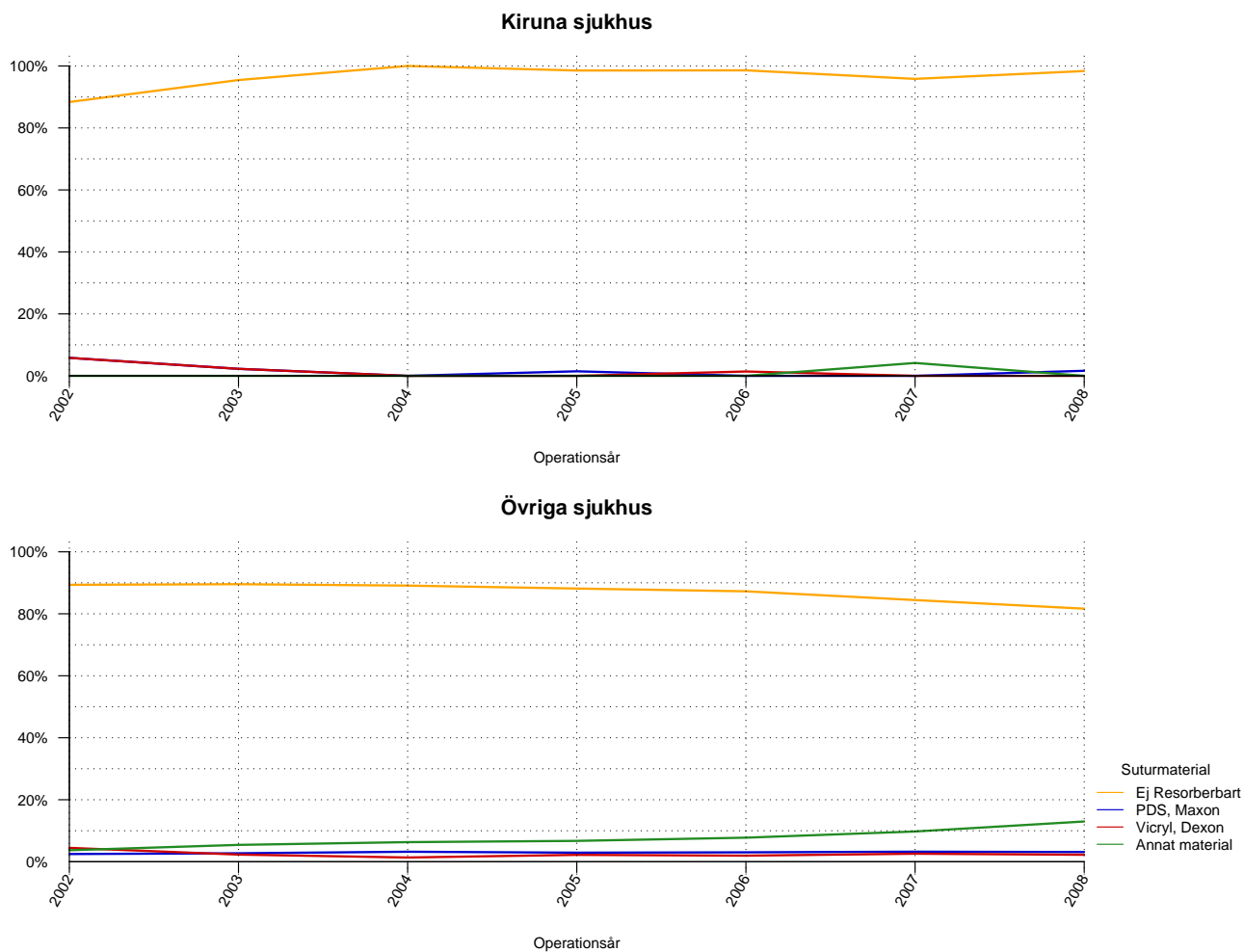
Tabell 10: Operationsmetod använd vid bräckoperation av män vid Kiruna sjukhus och Övriga sjukhus

Män	2002	2003	2004	2005	2006	2007	2008	Totalt
Kiruna sjukhus								
Lichtenstein	43%	68%	69%	51%	42%	44%	92%	57%
Shouldice	21%	14%	6%	3%	0%	0%	0%	7%
Pluggmetoder	15%	7%	2%	16%	15%	27%	7%	13%
Övriga öppna metoder	21%	11%	24%	29%	42%	25%	2%	23%
Laparoskopimetoder	0%	0%	0%	0%	0%	4%	0%	0%
Övriga sjukhus								
Lichtenstein	58%	62%	64%	66%	68%	66%	68%	65%
Shouldice	7%	6%	4%	4%	4%	3%	2%	4%
Pluggmetoder	14%	12%	10%	11%	9%	9%	7%	10%
Övriga öppna metoder	15%	13%	13%	10%	10%	12%	12%	12%
Laparoskopimetoder	6%	7%	8%	9%	9%	10%	11%	9%

Tabell 11: Operationsmetod använd vid bräckoperation av kvinnor vid Kiruna sjukhus och Övriga sjukhus

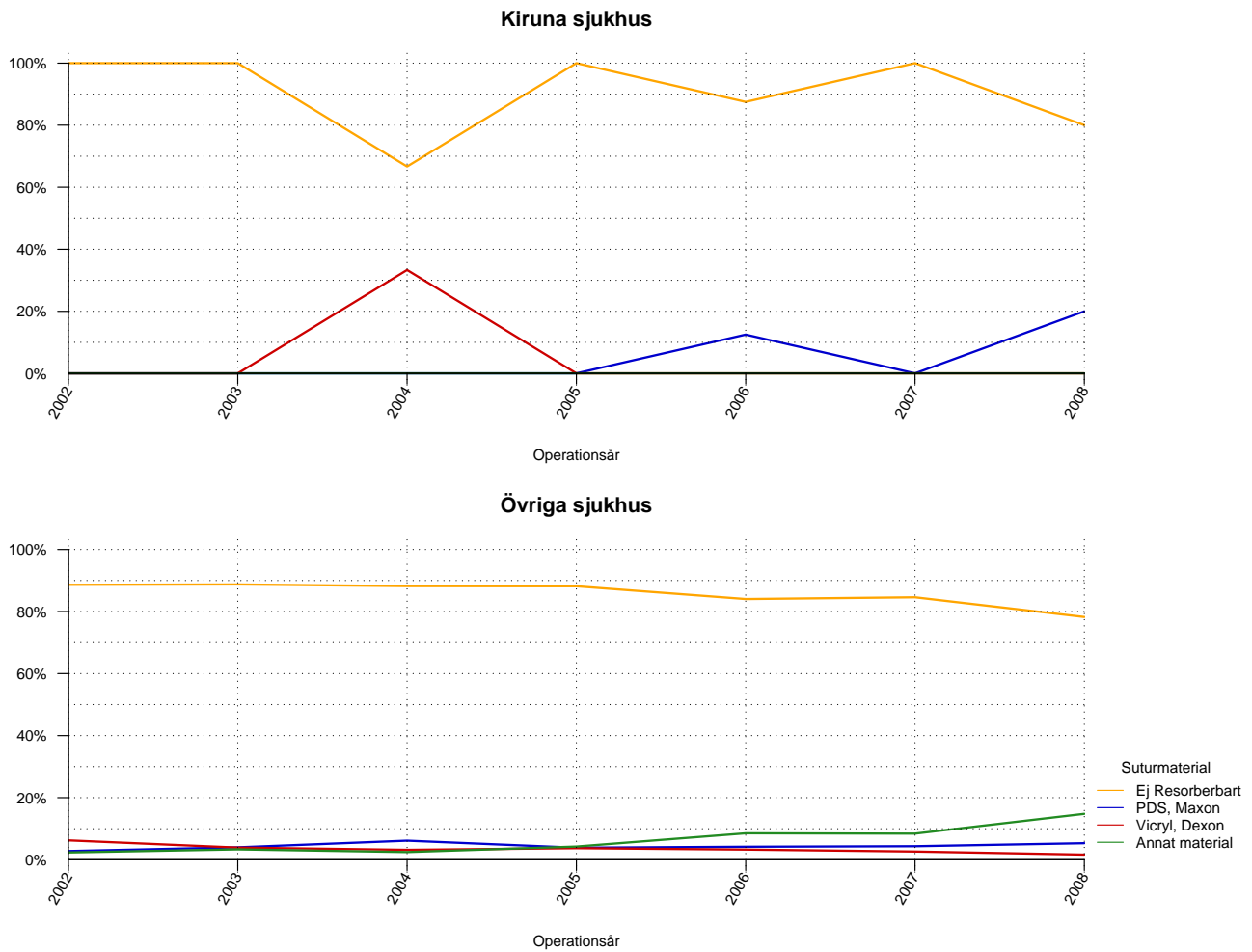
Kvinnor	2002	2003	2004	2005	2006	2007	2008	Totalt
Kiruna sjukhus								
Lichtenstein	0%	50%	0%	0%	38%	25%	100%	33%
Shouldice	33%	0%	0%	33%	0%	0%	0%	6%
Pluggmetoder	33%	0%	0%	33%	25%	25%	0%	15%
Övriga öppna metoder	33%	50%	100%	33%	38%	50%	0%	45%
Laparoskopimetoder	0%	0%	0%	0%	0%	0%	0%	0%
Övriga sjukhus								
Lichtenstein	29%	33%	36%	39%	36%	38%	40%	36%
Shouldice	11%	10%	9%	11%	10%	9%	7%	9%
Pluggmetoder	13%	12%	12%	9%	8%	10%	7%	10%
Övriga öppna metoder	44%	41%	40%	36%	37%	33%	33%	38%
Laparoskopimetoder	3%	4%	4%	5%	9%	9%	13%	7%

Huvudsakligt suturmaterial vid operation av bråcket - män



Figur 11: Huvudsakligt suturmaterial använt vid bräckoperation av män vid Kiruna sjukhus och Övriga sjukhus.

Huvudsakligt suturmaterial vid operation av bröstet - kvinnor



Figur 12: Huvudsakligt suturmaterial använt vid bröstoperation av kvinnor vid Kiruna sjukhus och Övriga sjukhus.

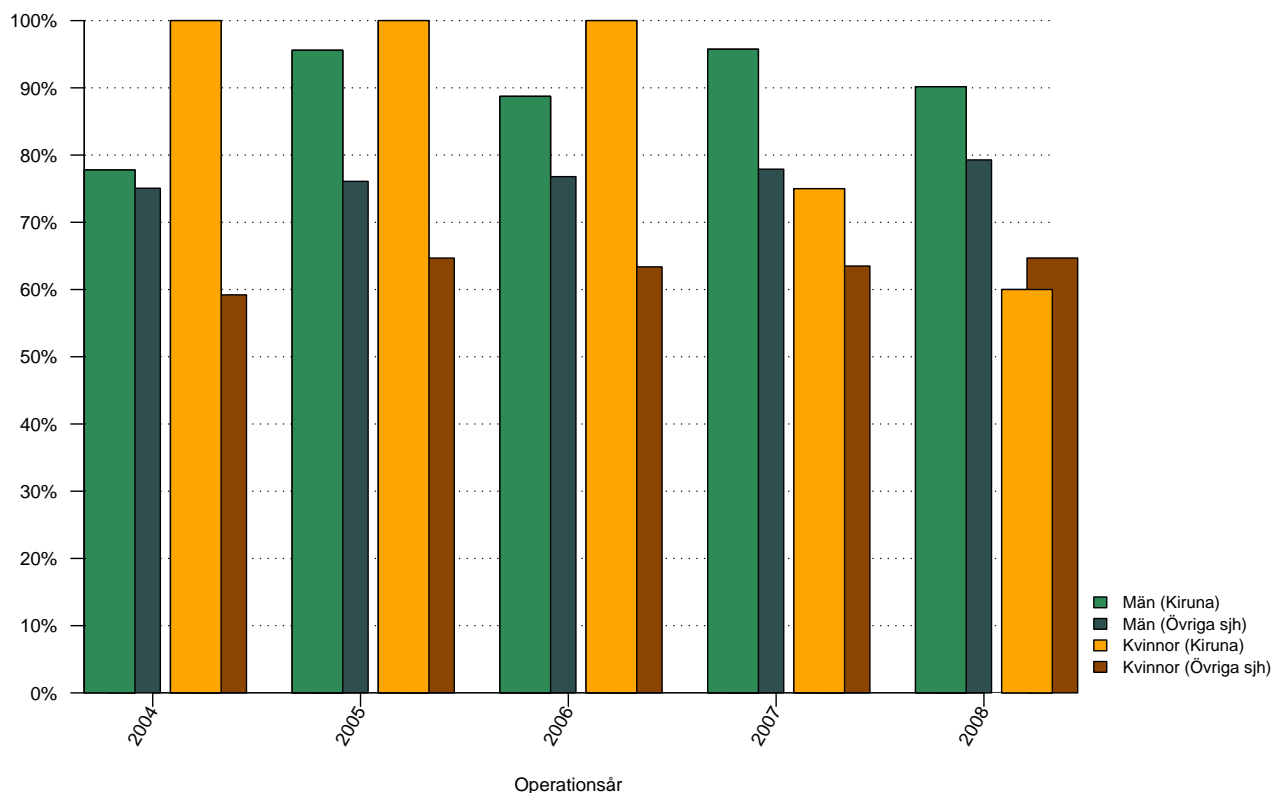
Tabell 12: Huvudsakligt suturmaterial använt vid bräckoperation av män vid Kiruna sjukhus och Övriga sjukhus

Män	2002	2003	2004	2005	2006	2007	2008	Totalt
Kiruna sjukhus								
Ej resorberbart	88%	95%	100%	99%	99%	96%	98%	96%
PDS, Maxon	6%	2%	0%	1%	0%	0%	2%	2%
Vicryl, Dexon	6%	2%	0%	0%	1%	0%	0%	2%
Annat material	0%	0%	0%	0%	0%	4%	0%	0%
Övriga sjukhus								
Ej resorberbart	89%	90%	89%	88%	87%	84%	82%	87%
PDS, Maxon	2%	3%	3%	3%	3%	3%	3%	3%
Vicryl, Dexon	4%	2%	1%	2%	2%	3%	2%	2%
Annat material	4%	5%	6%	7%	8%	10%	13%	8%

Tabell 13: Huvudsakligt suturmaterial använt vid bräckoperation av kvinnor vid Kiruna sjukhus och Övriga sjukhus

Kvinnor	2002	2003	2004	2005	2006	2007	2008	Totalt
Kiruna sjukhus								
Ej resorberbart	100%	100%	67%	100%	88%	100%	80%	88%
PDS, Maxon	0%	0%	0%	0%	12%	0%	20%	6%
Vicryl, Dexon	0%	0%	33%	0%	0%	0%	0%	6%
Annat material	0%	0%	0%	0%	0%	0%	0%	0%
Övriga sjukhus								
Ej resorberbart	89%	89%	88%	88%	84%	85%	78%	86%
PDS, Maxon	3%	4%	6%	4%	4%	4%	5%	4%
Vicryl, Dexon	6%	4%	3%	4%	3%	3%	2%	3%
Annat material	2%	3%	2%	4%	9%	8%	15%	6%

Andel operationstillfällen utförda i dagkirurgi

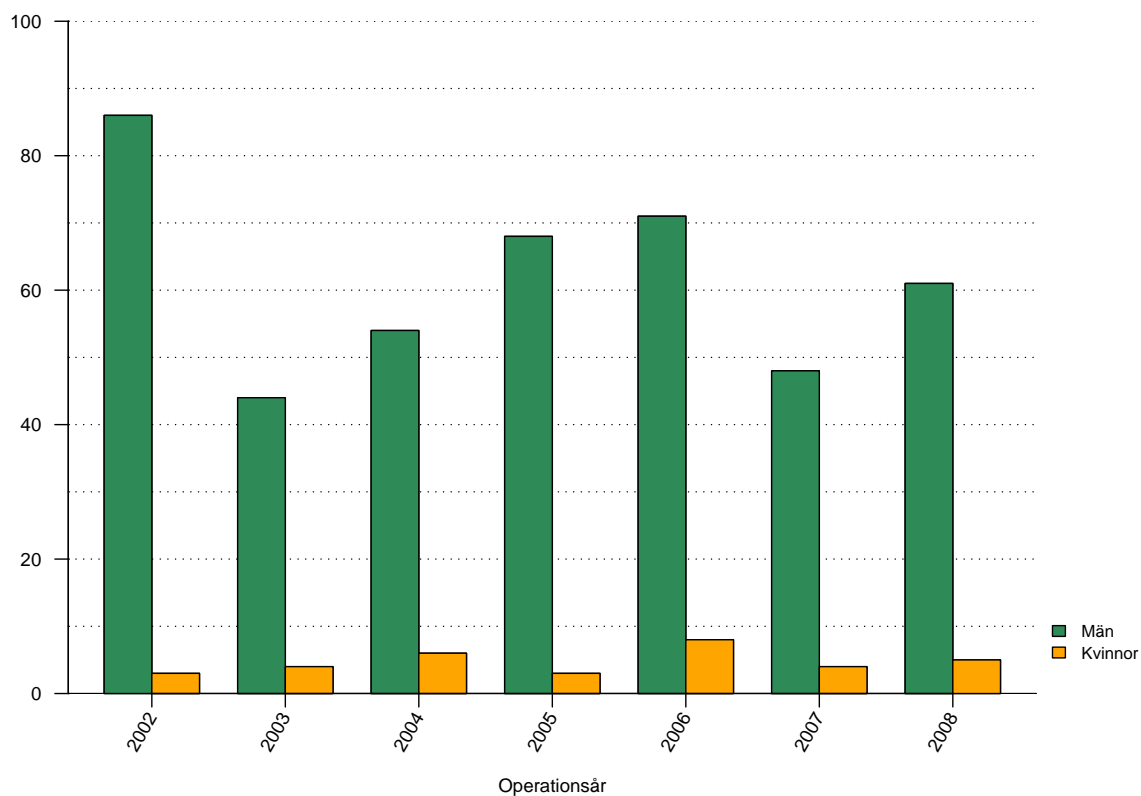


Figur 13: Andelen operationstillfällen i dagkirurgi, de senaste fem åren, vid Kiruna sjukhus och Övriga sjukhus, för män respektive kvinnor.

Tabell 14: Andelen operationstillfällen i dagkirurgi, de senaste fem åren, vid Kiruna sjukhus och Övriga sjukhus, för män respektive kvinnor

	2004	2005	2006	2007	2008	Totalt
Kiruna						
Män	78%	96%	89%	96%	90%	90%
Kvinnor	100%	100%	100%	75%	60%	88%
Totalt	80%	96%	90%	94%	88%	90%
Övriga sjukhus						
Män	75%	76%	77%	78%	79%	77%
Kvinnor	59%	65%	63%	63%	65%	63%
Totalt	74%	75%	76%	77%	78%	76%

Antal registrerade bräck 2002- 2008

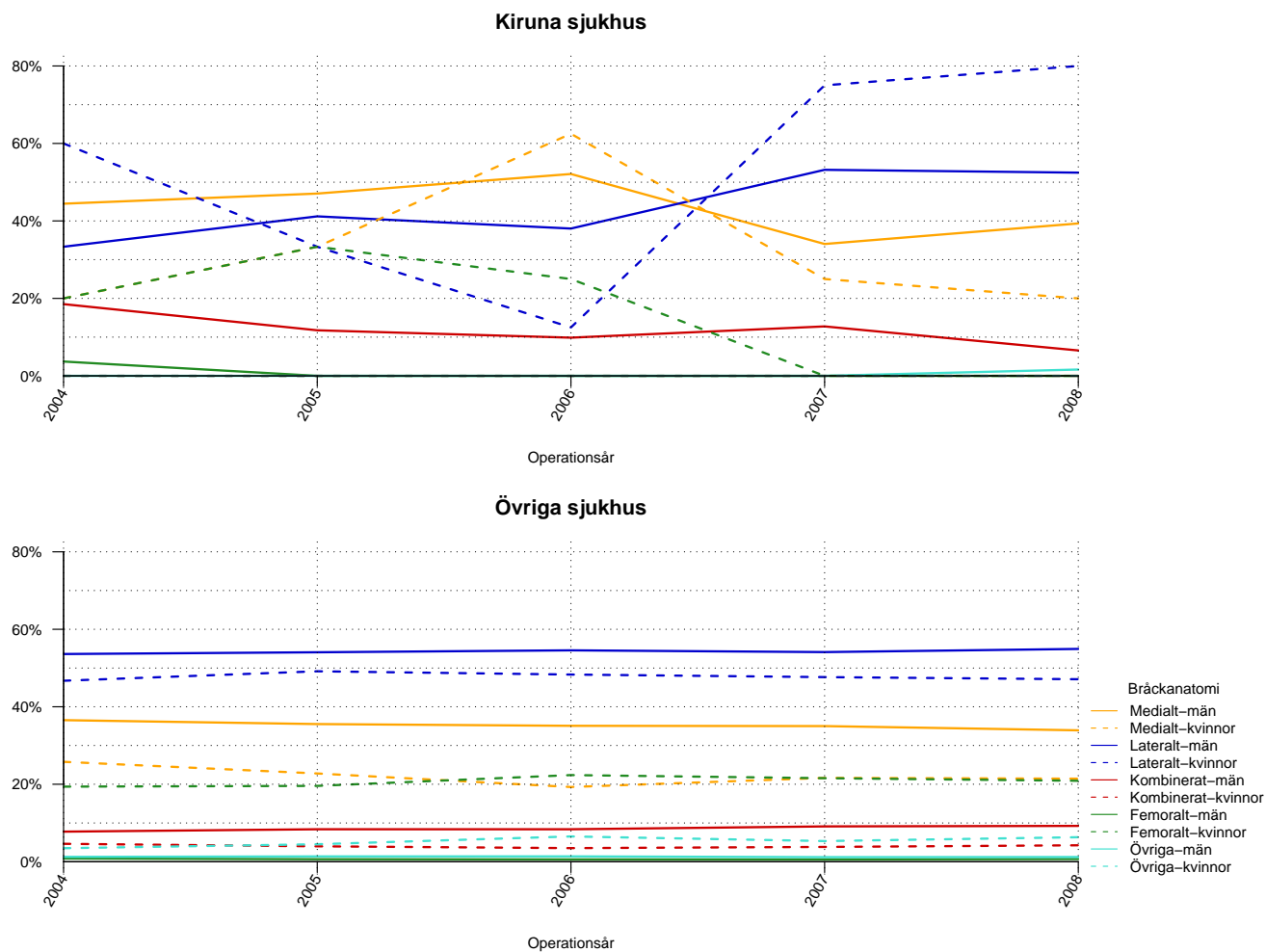


Figur 14: Antal bräck opererade vid Kiruna sjukhus uppdelat på år och kön

Tabell 15: Antal registrerade bräck vid Kiruna sjukhus uppdelat på år och kön

	2002	2003	2004	2005	2006	2007	2008	Totalt
Män	86	44	54	68	71	48	61	432
Kvinnor	3	4	6	3	8	4	5	33
Totalt	89	48	60	71	79	52	66	465

Bräckanatomi vid operation av bråcket



Figur 15: Bräckanatomi för bräck opererade de senaste fem åren vid Kiruna sjukhus och Övriga sjukhus, för män respektive kvinnor.

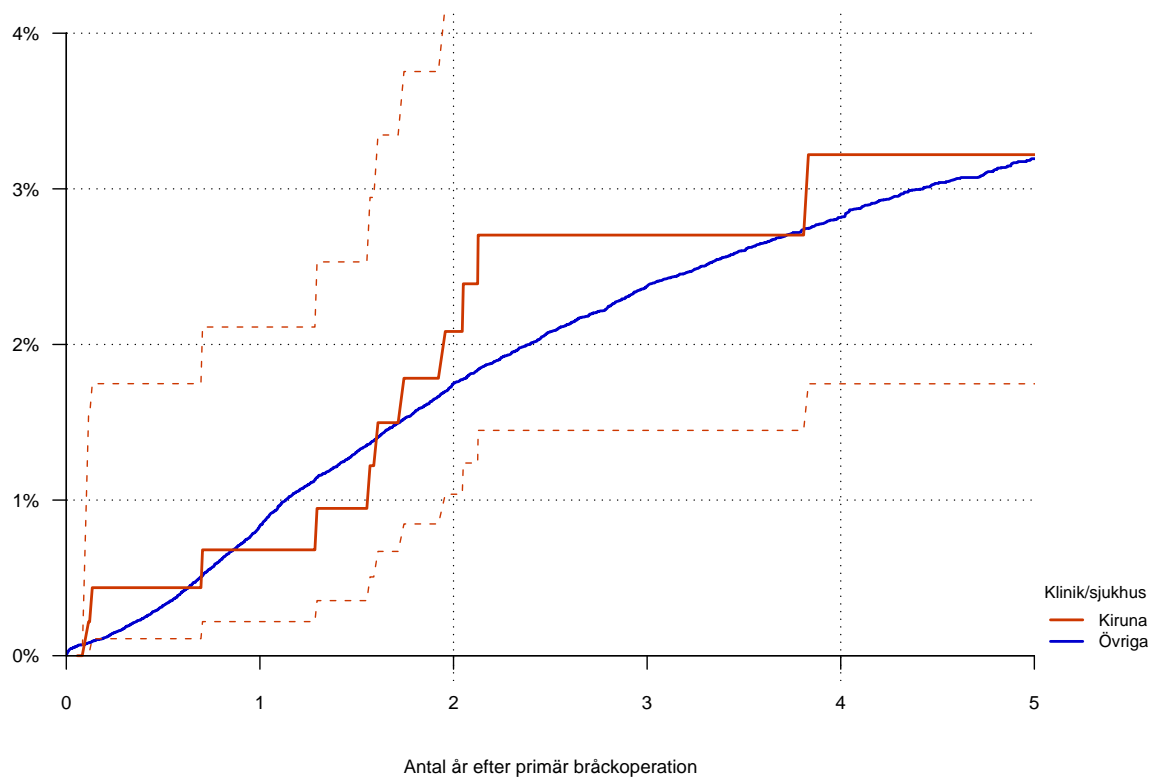
Tabell 16: Bräckanatomi för män bräckopererade de senaste fem åren vid Kiruna sjukhus och Övriga sjukhus

Män	2004	2005	2006	2007	2008	Totalt
Kiruna sjukhus						
Medialt	44%	47%	52%	34%	39%	44%
Lateralt	33%	41%	38%	53%	52%	43%
Kombinerat	19%	12%	10%	13%	7%	12%
Femoralt	4%	0%	0%	0%	0%	1%
Övriga	0%	0%	0%	0%	2%	0%
Övriga sjukhus						
Medialt	37%	36%	35%	35%	34%	35%
Lateralt	54%	54%	55%	54%	55%	54%
Kombinerat	8%	8%	8%	9%	9%	9%
Femoralt	1%	1%	1%	1%	1%	1%
Övriga	1%	1%	1%	1%	1%	1%

Tabell 17: Bräckanatomi för kvinnor bräckopererade de senaste fem åren vid Kiruna sjukhus och Övriga sjukhus

Kvinnor	2004	2005	2006	2007	2008	Totalt
Kiruna sjukhus						
Medialt	20%	33%	62%	25%	20%	36%
Lateralt	60%	33%	12%	75%	80%	48%
Kombinerat	0%	0%	0%	0%	0%	0%
Femoralt	20%	33%	25%	0%	0%	16%
Övriga	0%	0%	0%	0%	0%	0%
Övriga sjukhus						
Medialt	26%	23%	19%	22%	21%	22%
Lateralt	47%	49%	48%	48%	47%	48%
Kombinerat	5%	4%	4%	4%	4%	4%
Femoralt	19%	20%	22%	22%	21%	21%
Övriga	3%	5%	7%	5%	6%	5%

Hur stor är risken för omoperation (recidiv) i förhållande till tiden efter den primära bråckoperationen?



Figur 16: Hur stor är risken för omoperation (recidiv) i förhållande till tiden efter primär bråckoperation för Kiruna sjukhus jämfört med Övriga sjukhus, inklusive 95 % konfidensintervall.¹ Primära operationer utförda mellan åren 2002 och 2008.

Tabell 18: Relativ risk (HR) för omoperation (recidiv) av bråck opererade vid Kiruna sjukhus i förhållande till Övriga sjukhus

	N	Wald	SE	HR	p-värde	95% KI	
						nedre	övre
Övriga sjukhus	113458			1.000			
Kiruna	465	0.39	0.29	1.120	0.694	0.64	1.98

N = 113923. Bråck opererade 2002-2008. Både primär- och recidivbråck. Uppföljningstid begränsad till 5 år.

¹Ifall kliniken deltagit i SBR mindre än 3 år saknas beräkning av risk för recidiv med konfidensintervall, istället visas andelen bråck som senare omopererats för recidiv för kliniken och övriga sjukhus