

Svenskt Bräckregister

Nationellt kvalitetsregister för bräckkirurgi

**Klinikrapport för Kullbergsska sjukhuset
jämfört med Övriga sjukhus**

Bräckoperationer utförda perioden 1999 - 2008

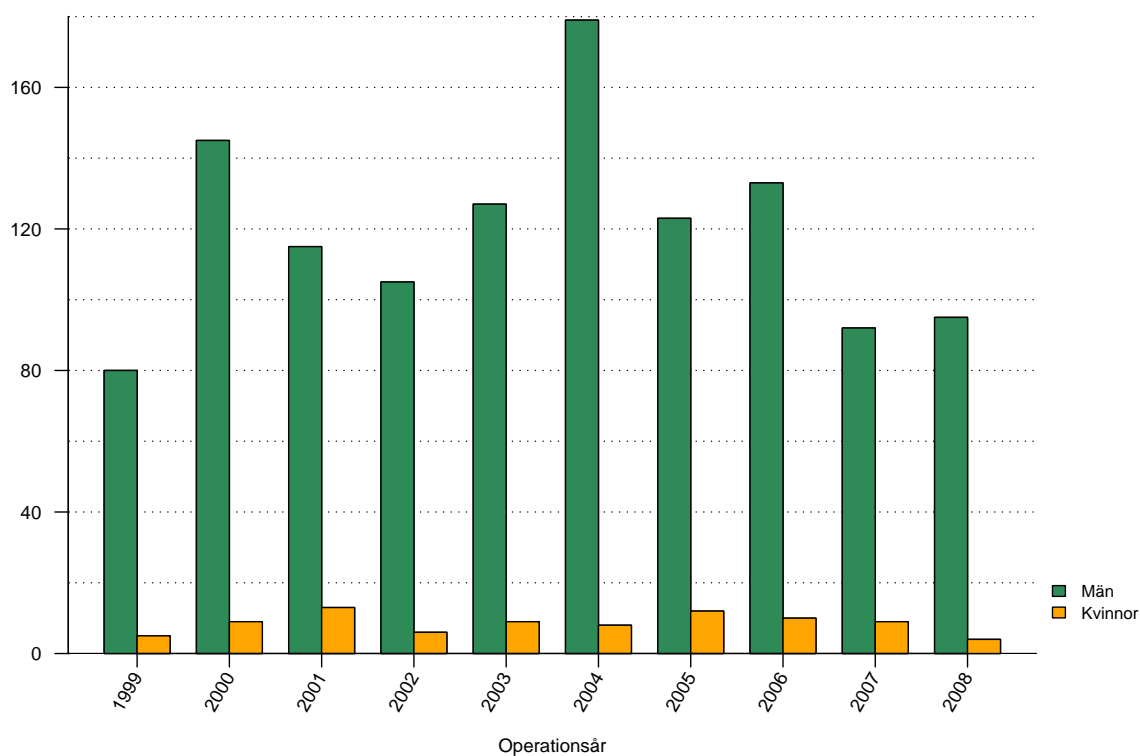
Tabeller

1	Antal registrerade bräckoperationer	2
2	Väntetid mellan remiss och operation	3
3	Genomsnittsålder vid operation män	4
4	Genomsnittsålder vid operation kvinnor	5
5	Andelen kvinnliga patienter	6
6	Andel bilaterala operationer	7
7	Andel akutopererade bräck	8
8	Anestesimetod män	10
9	Anestesimetod kvinnor	10
10	Operationsmetod män	13
11	Operationsmetod kvinnor	13
12	Suturmaterial män	16
13	Suturmaterial kvinnor	16
14	Andel operationstillfällen i dagkirurgi	17
15	Antal registrerade bräck	18
16	Bräckanatomi män	20
17	Bräckanatomi kvinnor	20
18	Risk för omoperation jämfört med övriga sjukhus	21

Figurer

1	Antal registrerade bräckoperationer	2
2	Väntetid mellan remiss och bräckoperation	3
3	Åldersfördelning män	4
4	Åldersfördelning kvinnor	5
5	Andelen kvinnliga patienter	6
6	Andelen bilaterala operationer	7
7	Andelen akutopererade bräck	8
8	Anestesimetod	9
9	Operationsmetod män	11
10	Operationsmetod kvinnor	12
11	Suturmaterial män	14
12	Suturmaterial kvinnor	15
13	Andelen operationstillfällen i dagkirurgi	17
14	Antal registrerade bräck	18
15	Bräckanatomi	19
16	Risk för omoperation	21

Antal registrerade bräckoperationer 1999 - 2008

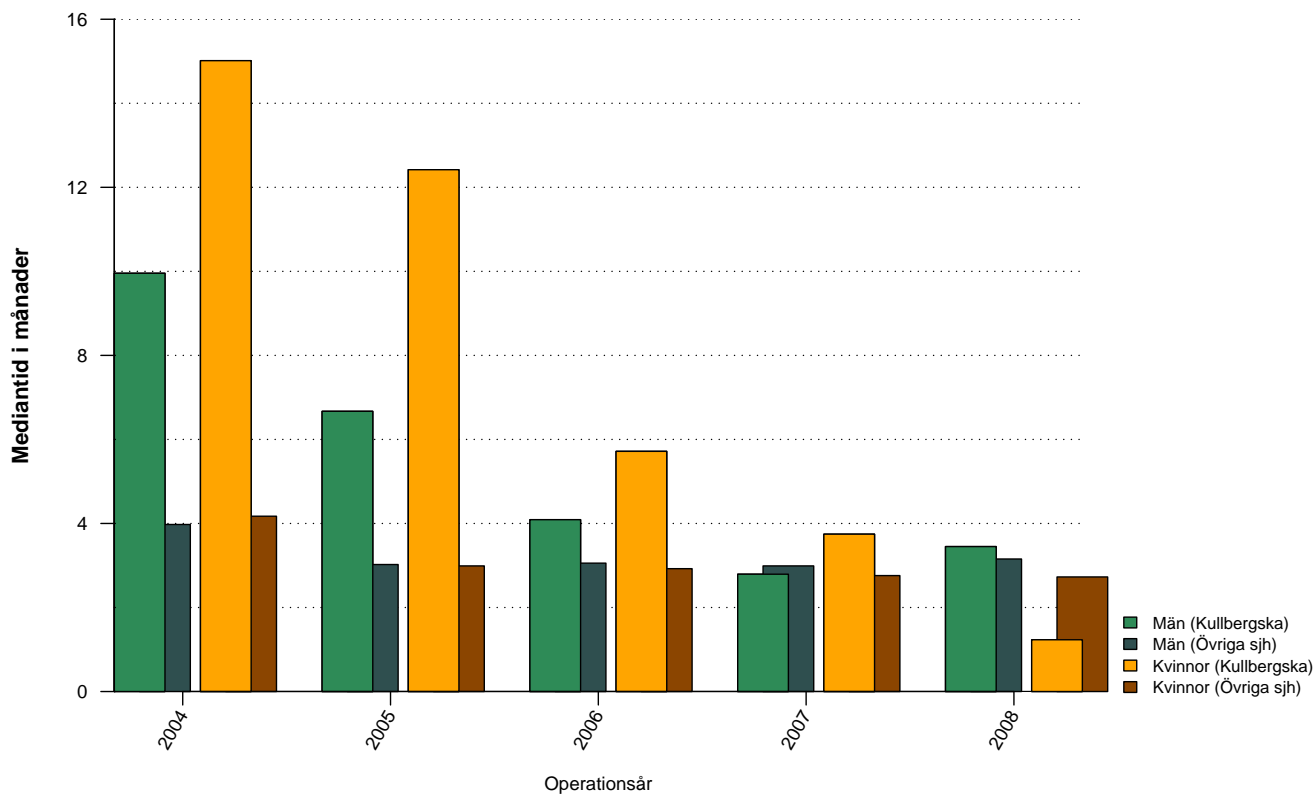


Figur 1: Antal bräckoperationer vid Kullbergiska sjukhuset uppdelat på år och kön

Tabell 1: Antal bräckoperationer vid Kullbergiska sjukhuset uppdelat på år och kön

	1999	2000	2001	2002	2003	2004	2005	2006	2007	2008	Totalt
Män	80	145	115	105	127	179	123	133	92	95	1194
Kvinnor	5	9	13	6	9	8	12	10	9	4	85
Totalt	85	154	128	111	136	187	135	143	101	99	1279

Väntetid mellan remiss och bräckoperation

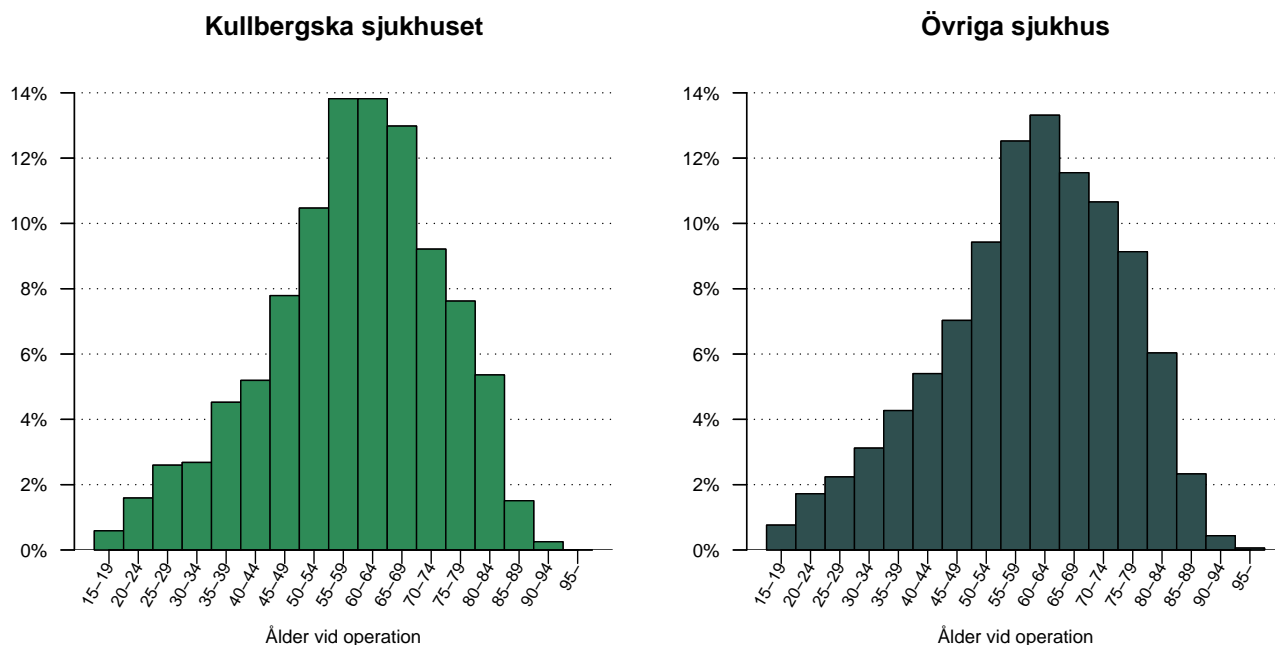


Figur 2: Väntetid (i månader) mellan remiss och bräckoperation för Kullbergsska sjukhuset och Övriga sjukhus, de senaste fem åren, uppdelat på män respektive kvinnor.

Tabell 2: Väntetid (i månader) mellan remiss och bräckoperation för Kullbergsska sjukhuset och Övriga sjukhus, de senaste fem åren, uppdelat på män respektive kvinnor

	2004	2005	2006	2007	2008	Totalt
Kullbergsska						
Män	10.0	6.7	4.1	2.8	3.4	5.3
Kvinnor	15.0	12.4	5.7	3.7	1.2	5.1
Totalt	10.2	6.8	4.2	2.8	2.9	5.2
Övriga sjh						
Män	4.0	3.0	3.1	3.0	3.2	3.2
Kvinnor	4.2	3.0	2.9	2.8	2.7	3.0
Totalt	4.0	3.0	3.1	3.0	3.1	3.2

Operationsålder, män opererade 1999 - 2008?

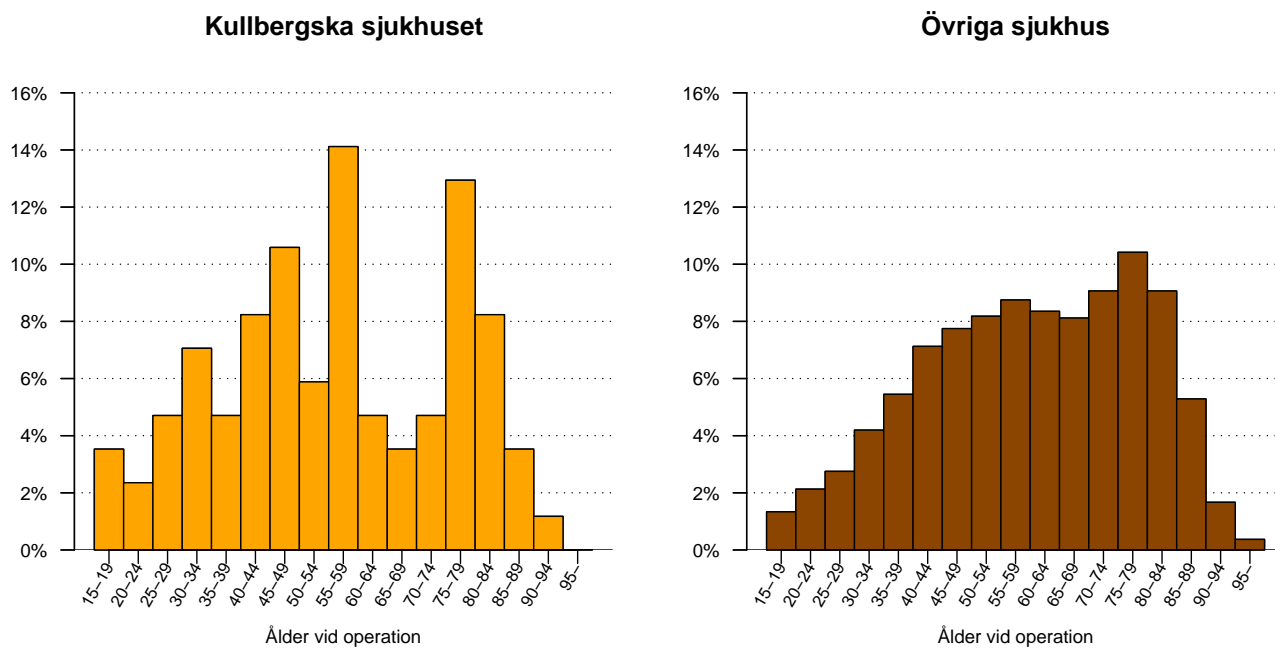


Figur 3: Åldersfördelning för män opererade under perioden 1999 - 2008, vid Kullbergsska sjukhuset respektive Övriga sjukhus.

Tabell 3: Åldersfördelning för män opererade under de senaste tio åren vid Kullbergsska sjukhuset respektive Övriga sjukhus

Ålder	1999	2000	2001	2002	2003	2004	2005	2006	2007	2008	Totalt
Kullbergsska											
medel	58.3	58.9	59.2	57.2	56.6	57.9	60.1	60.6	61.1	60.4	59.0
median	57	61	58	58	57	60	62	62	62	64	60
Övriga sjh											
medel	59.7	59.5	59.1	59.1	59.7	60.1	60.3	60.3	60.4	60.7	59.9
median	61	60	60	60	61	61	62	62	62	62	61

Operationsålder, kvinnor opererade 1999 - 2008?

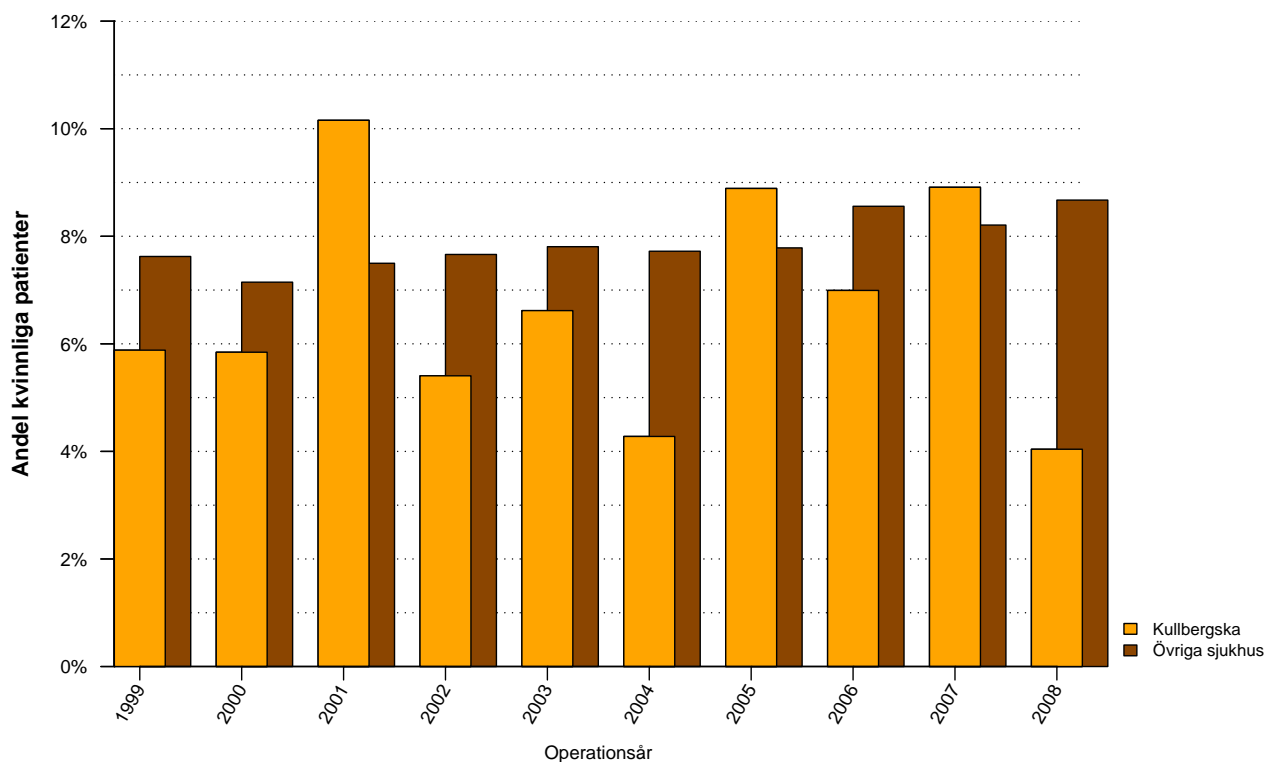


Figur 4: Åldersfördelning för kvinnor opererade under perioden 1999 - 2008, vid Kullbergsska sjukhuset respektive Övriga sjukhus.

Tabell 4: Åldersfördelning för kvinnor opererade under de senaste tio åren vid Kullbergsska sjukhuset respektive Övriga sjukhus

Ålder	1999	2000	2001	2002	2003	2004	2005	2006	2007	2008	Totalt
Kullbergsska											
medel	55.3	55.9	64.7	42.5	39.7	53.5	56.0	60.4	63.7	56.2	55.7
median	55	56	63	39	31	46	54	57	69	51	56
Övriga											
medel	60.4	60.5	59.4	60.3	59.5	60.4	60.1	60.5	60.1	61.1	60.3
median	61	60	59	61	60	61	61	62	62	63	61

Andel bräckoperationer som utförts på kvinnor

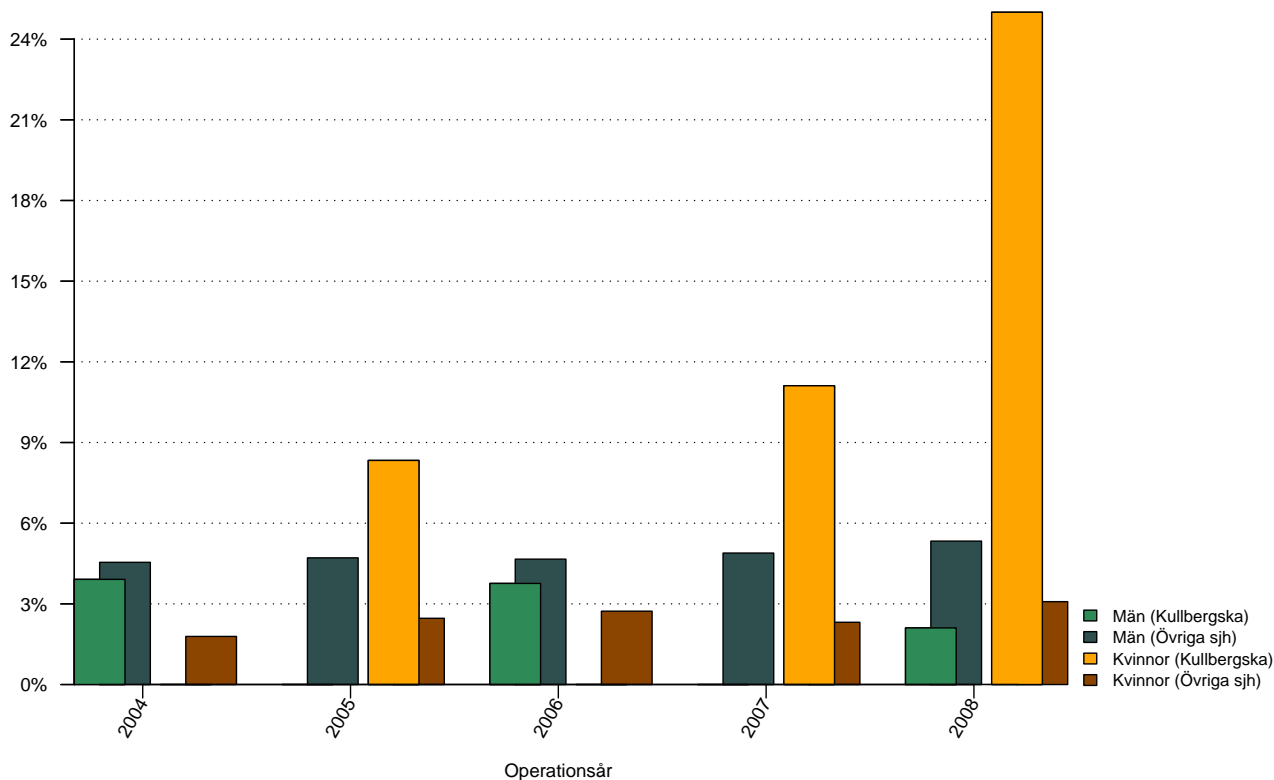


Figur 5: Andelen kvinnliga patienter 1999 - 2008 vid Kullbergsska sjukhuset respektive Övriga sjukhus.

Tabell 5: Andelen kvinnliga patienter 2004 - 2008 vid Kullbergsska sjukhuset respektive Övriga sjukhus

	1999	2000	2001	2002	2003	2004	2005	2006	2007	2008	Totalt
Kullbergsska	6%	6%	10%	5%	7%	4%	9%	7%	9%	4%	7%
Övriga sjukhus	8%	7%	7%	8%	8%	8%	8%	9%	8%	9%	8%

Andel bilaterala bräckoperationer

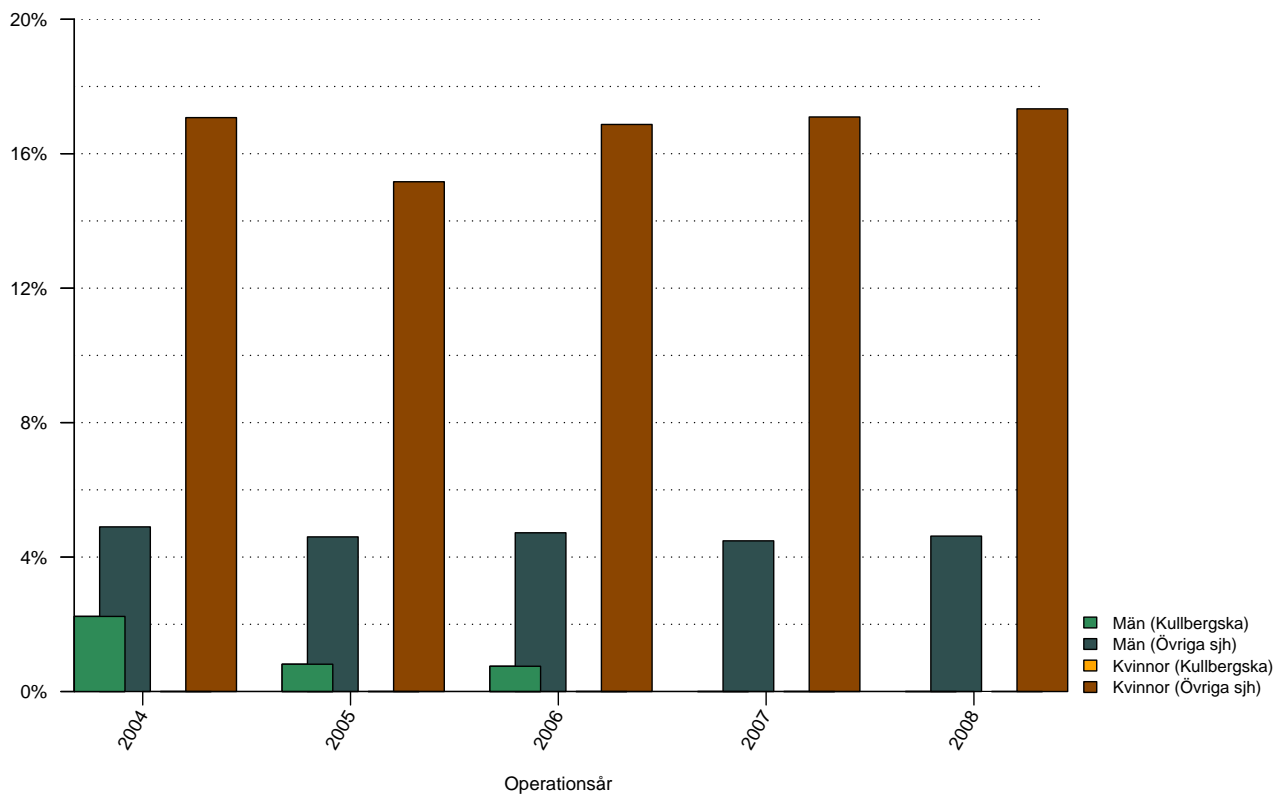


Figur 6: Andelen bilaterala bräckoperationer de senaste fem åren vid Kullbergska sjukhuset respektive Övriga sjukhus, uppdelat på kön.

Tabell 6: Andelen bilaterala bräckoperationer de senaste fem åren vid Kullbergska sjukhuset respektive Övriga sjukhus, uppdelat på kön

	2004	2005	2006	2007	2008	Totalt
Kullbergska						
Män	4%	0%	4%	0%	2%	2%
Kvinnor	0%	8%	0%	11%	25%	7%
Totalt	4%	1%	3%	1%	3%	3%
Övriga sjukhus						
Män	5%	5%	5%	5%	5%	5%
Kvinnor	2%	2%	3%	2%	3%	2%
Totalt	4%	5%	4%	5%	5%	5%

Andel akutopererade bräck

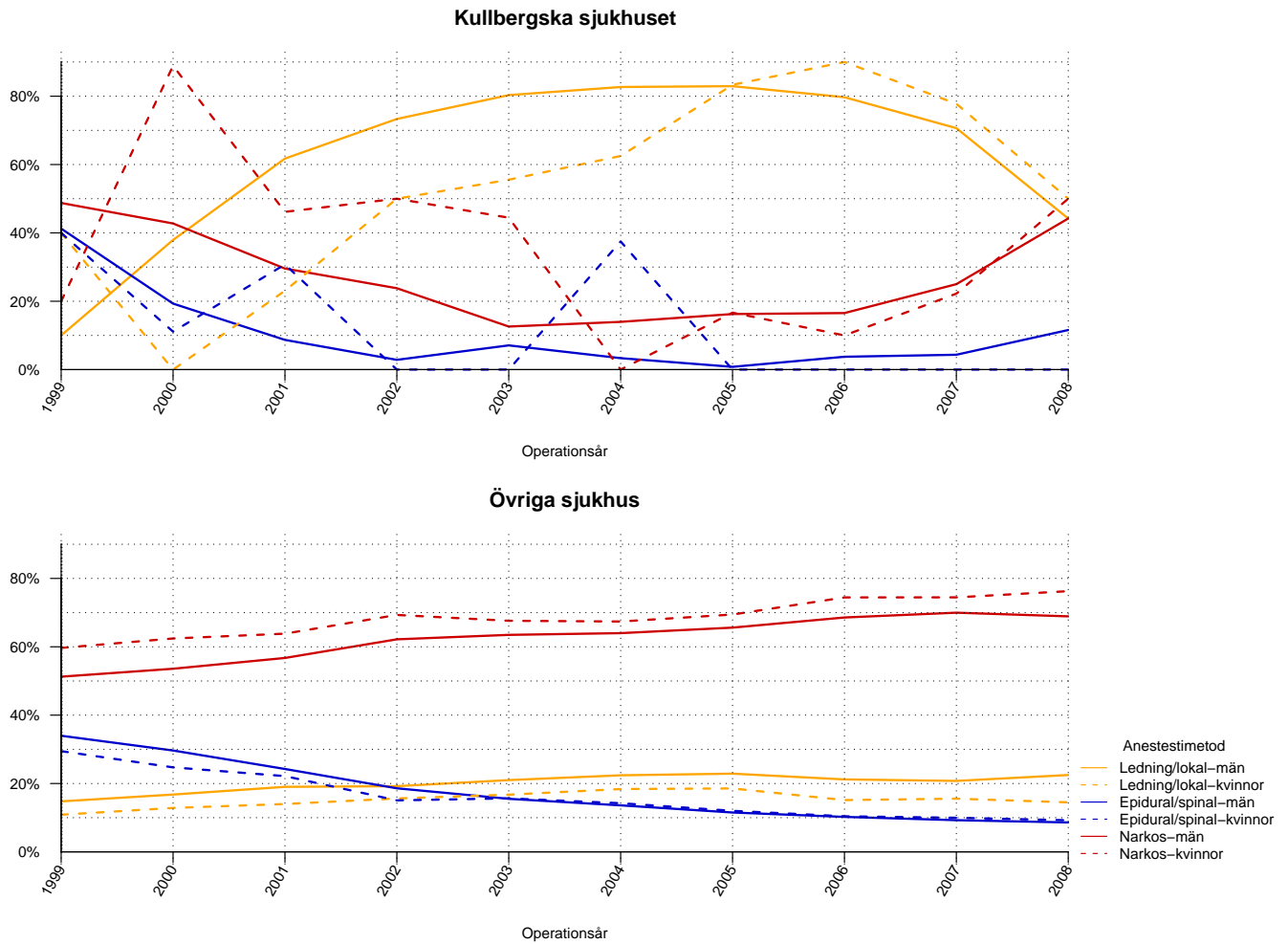


Figur 7: Andelen akutopererade bräck de senaste fem åren vid Kullbergiska sjukhuset respektive Övriga sjukhus, uppdelat på kön.

Tabell 7: Andelen akutopererade bräck de senaste fem åren vid Kullbergiska sjukhuset respektive Övriga sjukhus, uppdelat på kön

	2004	2005	2006	2007	2008	Totalt
Kullbergiska						
Män	2%	1%	1%	0%	0%	1%
Kvinnor	0%	0%	0%	0%	0%	0%
Totalt	2%	1%	1%	0%	0%	1%
Övriga sjukhus						
Män	5%	5%	5%	4%	5%	5%
Kvinnor	17%	15%	17%	17%	17%	17%
Totalt	6%	5%	6%	6%	6%	6%

Anestesimetod använd vid operationstillfället



Figur 8: Anestesimetod vid bräckoperation under perioden 1999 - 2008 för män respektive kvinnor.

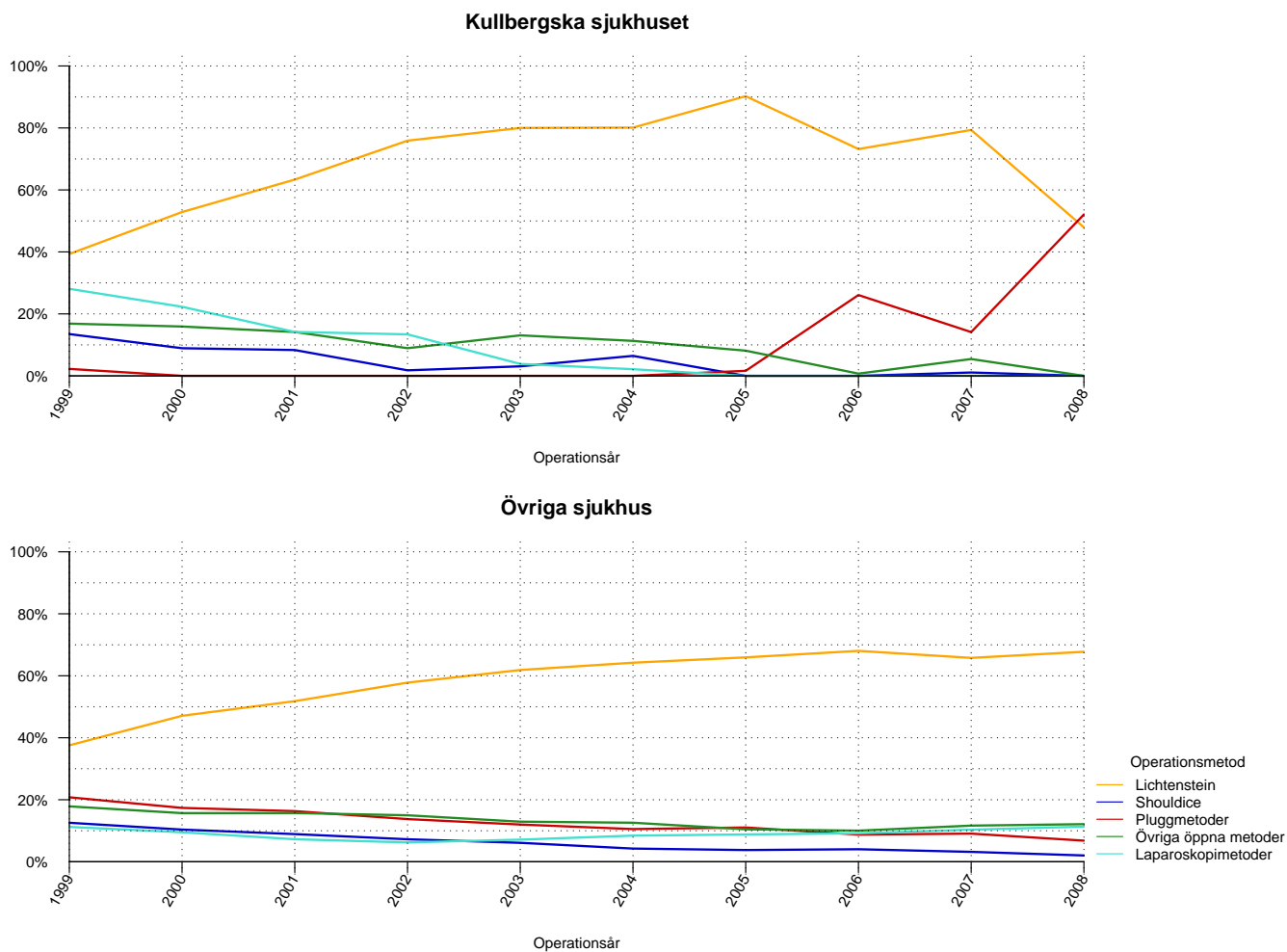
Tabell 8: Anestesimetod vid bräckoperation under perioden 1999 - 2008 för män vid Kullbergsska sjukhuset och Övriga sjukhus

Män	1999	2000	2001	2002	2003	2004	2005	2006	2007	2008	Total
Kullbergsska sjukhuset											
Lednings/lokal	10%	38%	62%	73%	80%	83%	83%	80%	71%	44%	65%
Epidural/spinal	41%	19%	9%	3%	7%	3%	1%	4%	4%	12%	9%
Narkos	49%	43%	30%	24%	13%	14%	16%	17%	25%	44%	26%
Övriga sjukhus											
Lednings/lokal	15%	17%	19%	19%	21%	22%	23%	21%	21%	22%	20%
Epidural/spinal	34%	30%	24%	19%	16%	14%	12%	10%	9%	9%	16%
Narkos	51%	54%	57%	62%	63%	64%	66%	69%	70%	69%	63%

Tabell 9: Anestesimetod vid bräckoperation under perioden 1999 - 2008 för kvinnor vid Kullbergsska sjukhuset och Övriga sjukhus

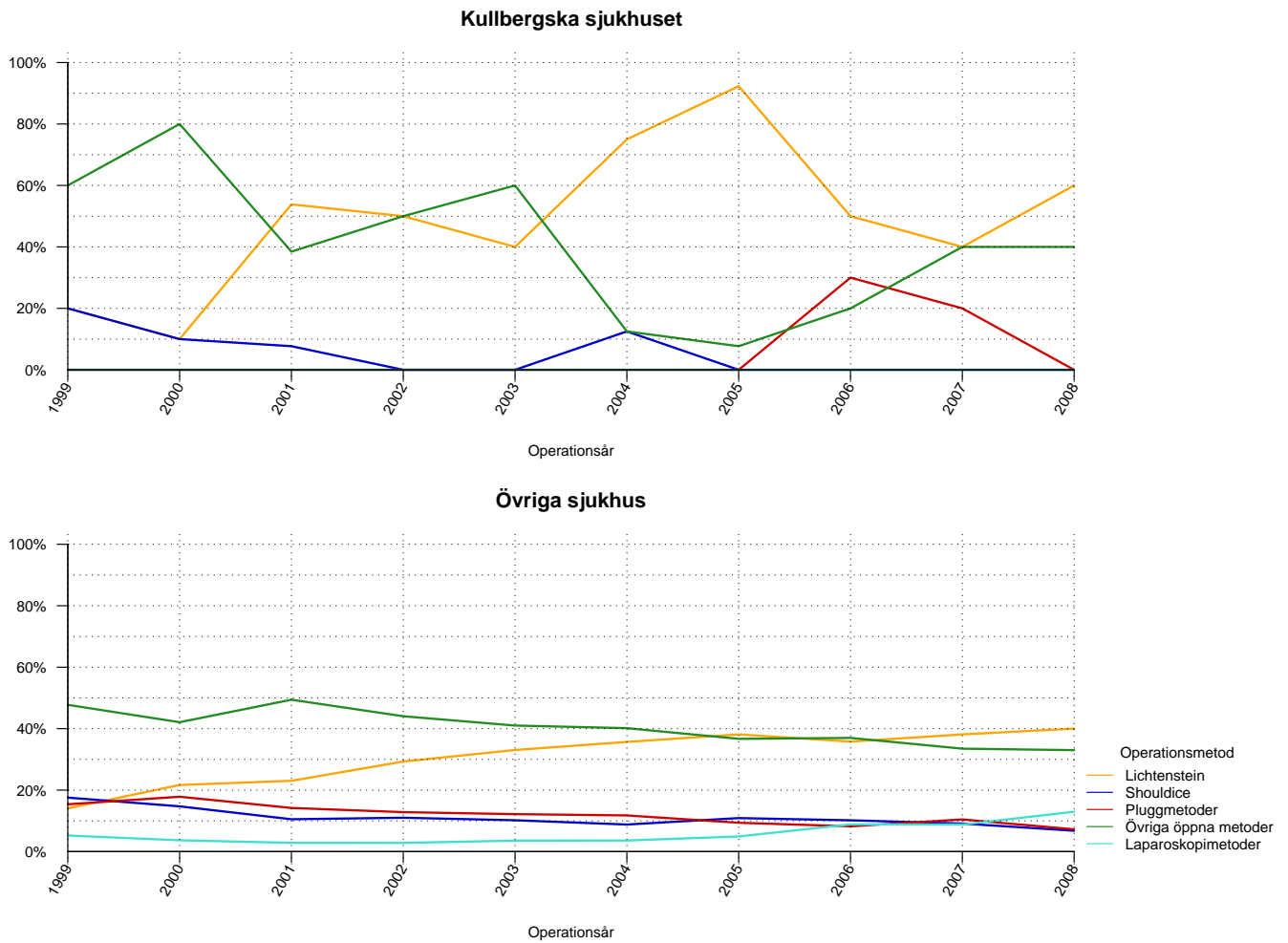
Kvinnor	1999	2000	2001	2002	2003	2004	2005	2006	2007	2008	Total
Kullbergsska sjukhuset											
Lednings/lokal	40%	0%	23%	50%	56%	62%	83%	90%	78%	50%	54%
Epidural/spinal	40%	11%	31%	0%	0%	38%	0%	0%	0%	0%	12%
Narkos	20%	89%	46%	50%	44%	0%	17%	10%	22%	50%	34%
Övriga sjukhus											
Lednings/lokal	11%	13%	14%	16%	17%	18%	19%	15%	16%	14%	16%
Epidural/spinal	29%	25%	22%	15%	16%	14%	12%	10%	10%	9%	15%
Narkos	60%	62%	64%	69%	68%	67%	69%	74%	74%	76%	69%

Operationsmetod vid operation av bråcket - män



Figur 9: Operationsmetod använd vid bräckoperation av män vid Kullbergsska sjukhuset och Övriga sjukhus.

Operationsmetod vid operation av bråcket - kvinnor



Figur 10: Operationsmetod använd vid bräckoperation av kvinnor vid Kullbergsska sjukhuset och Övriga sjukhus.

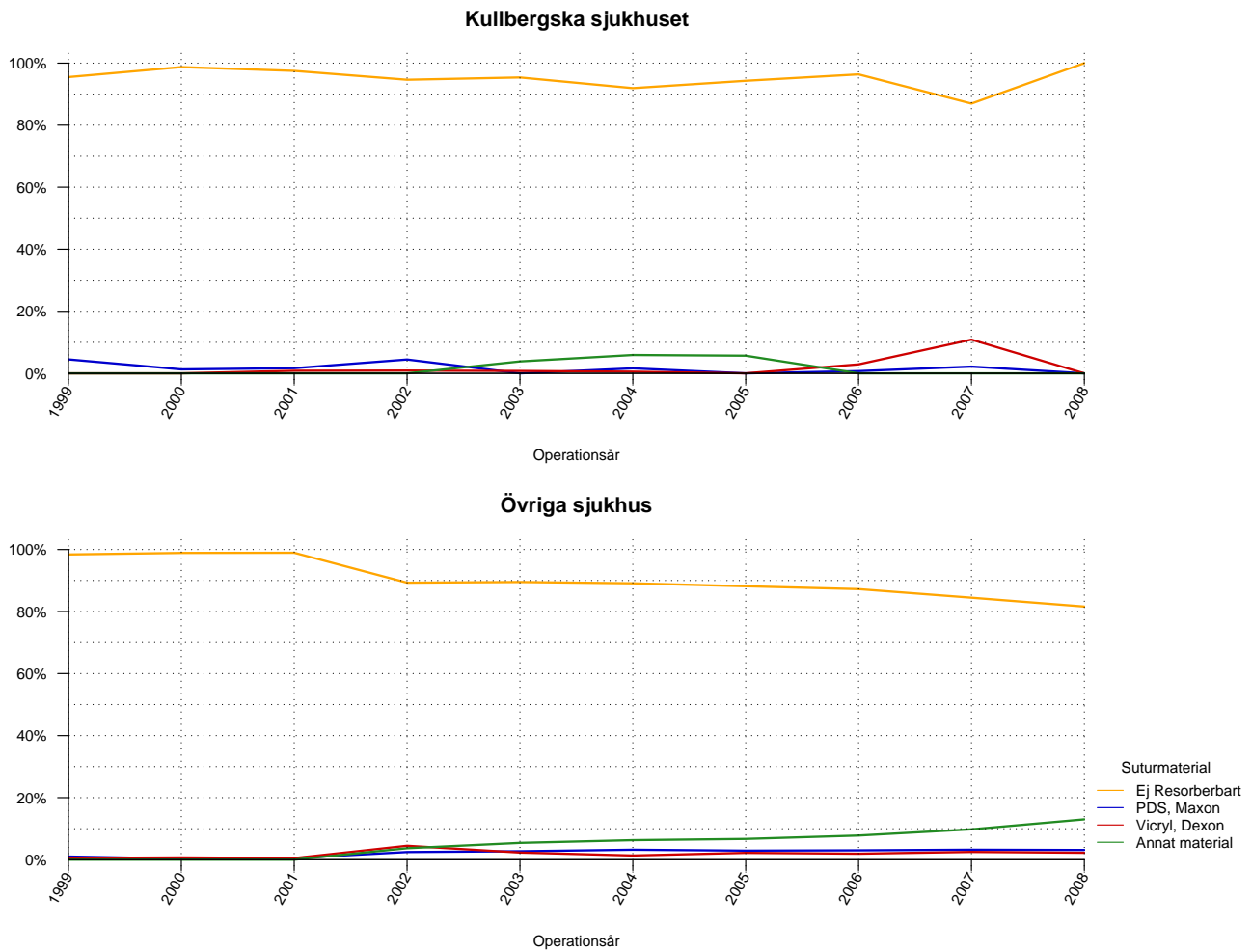
Tabell 10: Operationsmetod använd vid bräckoperation av män vid Kullbergiska sjukhuset och Övriga sjukhus

Män	1999	2000	2001	2002	2003	2004	2005	2006	2007	2008	Totalt
Kullbergiska sjukhuset											
Lichtenstein	39%	53%	63%	76%	80%	80%	90%	73%	79%	48%	69%
Shouldice	13%	9%	8%	2%	3%	6%	0%	0%	1%	0%	4%
Pluggmetoder	2%	0%	0%	0%	0%	0%	2%	26%	14%	52%	8%
Övriga öppna metoder	17%	16%	14%	9%	13%	11%	8%	1%	5%	0%	10%
Laparoskopimetoder	28%	22%	14%	13%	4%	2%	0%	0%	0%	0%	8%
Övriga sjukhus											
Lichtenstein	38%	47%	52%	58%	62%	64%	66%	68%	66%	68%	60%
Shouldice	13%	10%	9%	7%	6%	4%	4%	4%	3%	2%	6%
Pluggmetoder	21%	17%	16%	14%	12%	11%	11%	9%	9%	7%	12%
Övriga öppna metoder	18%	16%	16%	15%	13%	13%	10%	10%	12%	12%	13%
Laparoskopimetoder	11%	10%	7%	6%	7%	8%	9%	9%	10%	11%	9%

Tabell 11: Operationsmetod använd vid bräckoperation av kvinnor vid Kullbergiska sjukhuset och Övriga sjukhus

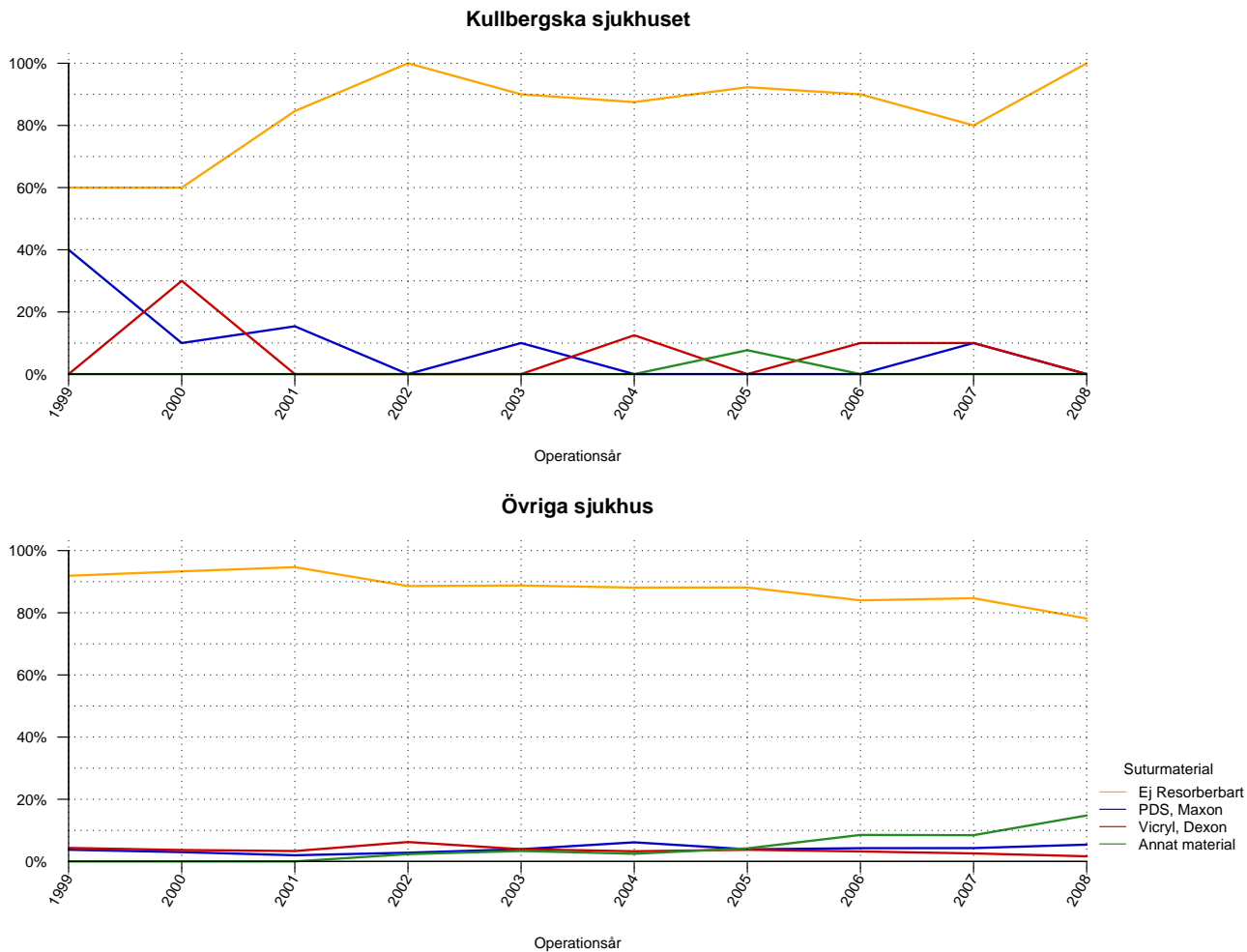
Kvinnor	1999	2000	2001	2002	2003	2004	2005	2006	2007	2008	Totalt
Kullbergiska sjukhuset											
Lichtenstein	20%	10%	54%	50%	40%	75%	92%	50%	40%	60%	51%
Shouldice	20%	10%	8%	0%	0%	12%	0%	0%	0%	0%	4%
Pluggmetoder	0%	0%	0%	0%	0%	0%	0%	30%	20%	0%	6%
Övriga öppna metoder	60%	80%	38%	50%	60%	12%	8%	20%	40%	40%	39%
Laparoskopimetoder	0%	0%	0%	0%	0%	0%	0%	0%	0%	0%	0%
Övriga sjukhus											
Lichtenstein	14%	22%	23%	29%	33%	36%	38%	36%	38%	40%	33%
Shouldice	18%	15%	11%	11%	10%	9%	11%	10%	9%	7%	10%
Pluggmetoder	15%	18%	14%	13%	12%	12%	9%	8%	10%	7%	11%
Övriga öppna metoder	48%	42%	49%	44%	41%	40%	37%	37%	33%	33%	40%
Laparoskopimetoder	5%	4%	3%	3%	4%	4%	5%	9%	9%	13%	6%

Huvudsakligt suturmaterial vid operation av bråcket - män



Figur 11: Huvudsakligt suturmaterial använt vid bräckoperation av män vid Kullbergsska sjukhuset och Övriga sjukhus.

Huvudsakligt suturmaterial vid operation av bröstet - kvinnor



Figur 12: Huvudsakligt suturmaterial använt vid bröstoperation av kvinnor vid Kullbergsska sjukhuset och Övriga sjukhus.

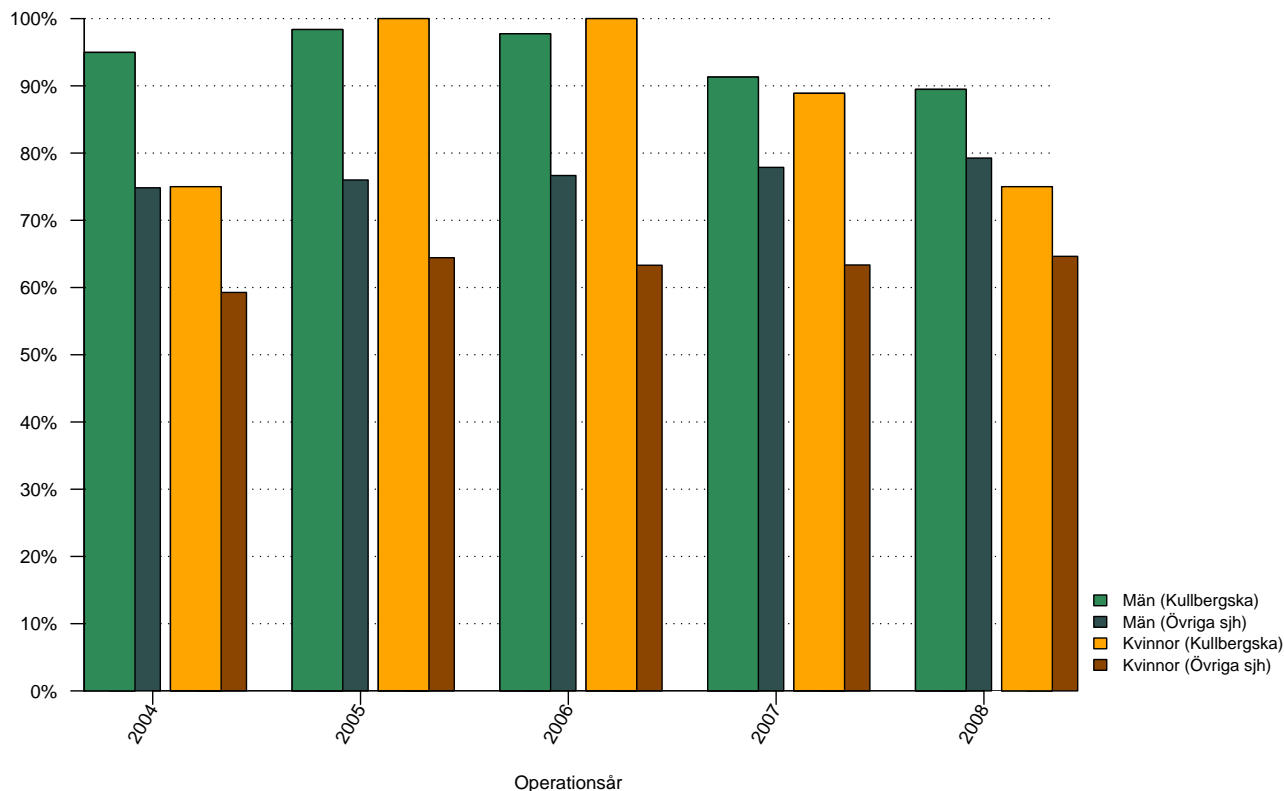
Tabell 12: Huvudsakligt suturmaterial använt vid bräckoperation av män vid Kullbergiska sjukhuset och Övriga sjukhus

Män	1999	2000	2001	2002	2003	2004	2005	2006	2007	2008	Totalt
Kullbergiska sjukhuset											
Ej resorberbart	96%	99%	98%	95%	95%	92%	94%	96%	87%	100%	95%
PDS, Maxon	4%	1%	2%	4%	0%	2%	0%	1%	2%	0%	2%
Vicryl, Dexon	0%	0%	1%	1%	1%	1%	0%	3%	11%	0%	1%
Annat material	0%	0%	0%	0%	4%	6%	6%	0%	0%	0%	2%
Övriga sjukhus											
Ej resorberbart	98%	99%	99%	89%	90%	89%	88%	87%	84%	82%	90%
PDS, Maxon	1%	0%	1%	2%	3%	3%	3%	3%	3%	3%	2%
Vicryl, Dexon	1%	1%	1%	5%	2%	1%	2%	2%	3%	2%	2%
Annat material	0%	0%	0%	4%	5%	6%	7%	8%	10%	13%	6%

Tabell 13: Huvudsakligt suturmaterial använt vid bräckoperation av kvinnor vid Kullbergiska sjukhuset och Övriga sjukhus

Kvinnor	1999	2000	2001	2002	2003	2004	2005	2006	2007	2008	Totalt
Kullbergiska sjukhuset											
Ej resorberbart	60%	60%	85%	100%	90%	88%	92%	90%	80%	100%	84%
PDS, Maxon	40%	10%	15%	0%	10%	0%	0%	0%	10%	0%	8%
Vicryl, Dexon	0%	30%	0%	0%	0%	12%	0%	10%	10%	0%	7%
Annat material	0%	0%	0%	0%	0%	0%	8%	0%	0%	0%	1%
Övriga sjukhus											
Ej resorberbart	92%	93%	95%	89%	89%	88%	88%	84%	85%	78%	87%
PDS, Maxon	4%	3%	2%	3%	4%	6%	4%	4%	4%	5%	4%
Vicryl, Dexon	4%	4%	3%	6%	4%	3%	4%	3%	3%	2%	4%
Annat material	0%	0%	0%	2%	3%	2%	4%	9%	8%	15%	5%

Andel operationstillfällen utförda i dagkirurgi

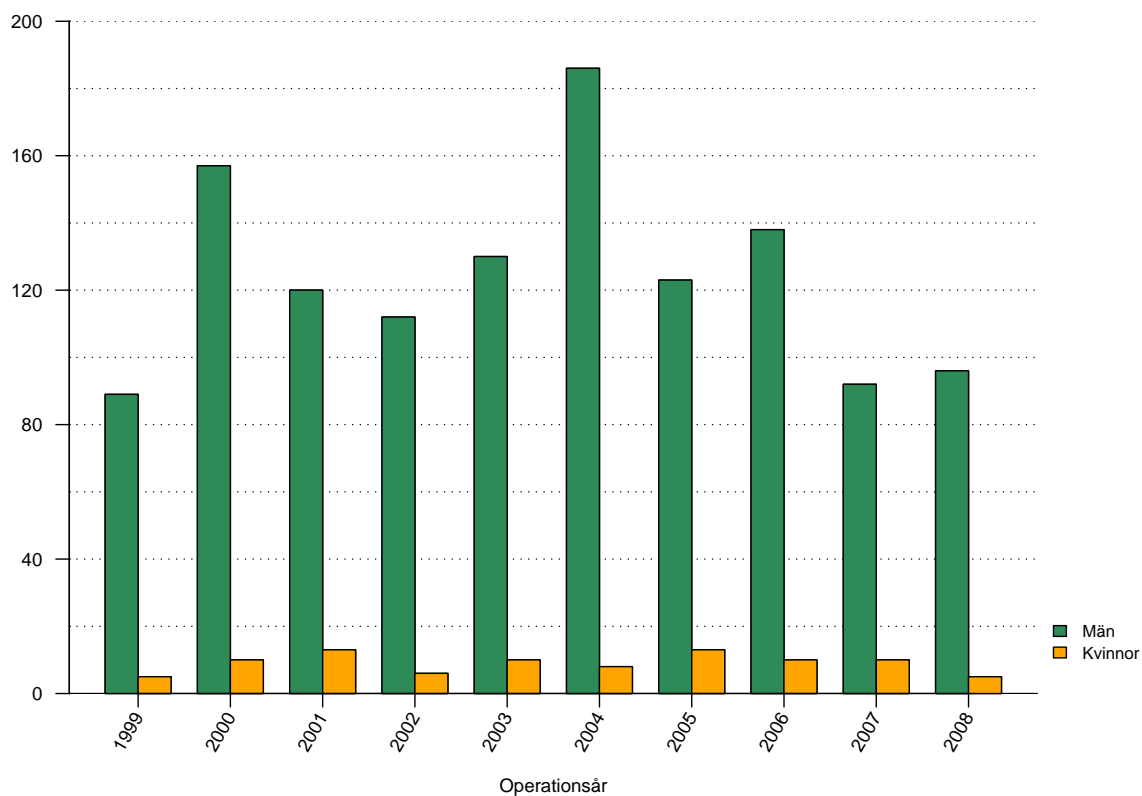


Figur 13: Andelen operationstillfällen i dagkirurgi, de senaste fem åren, vid Kullbergsska sjukhuset och Övriga sjukhus, för män respektive kvinnor.

Tabell 14: Andelen operationstillfällen i dagkirurgi, de senaste fem åren, vid Kullbergsska sjukhuset och Övriga sjukhus, för män respektive kvinnor

	2004	2005	2006	2007	2008	Totalt
Kullbergsska						
Män	95%	98%	98%	91%	89%	95%
Kvinnor	75%	100%	100%	89%	75%	91%
Totalt	94%	99%	98%	91%	89%	95%
Övriga sjukhus						
Män	75%	76%	77%	78%	79%	77%
Kvinnor	59%	64%	63%	63%	65%	63%
Totalt	74%	75%	76%	77%	78%	76%

Antal registrerade bräck 1999- 2008

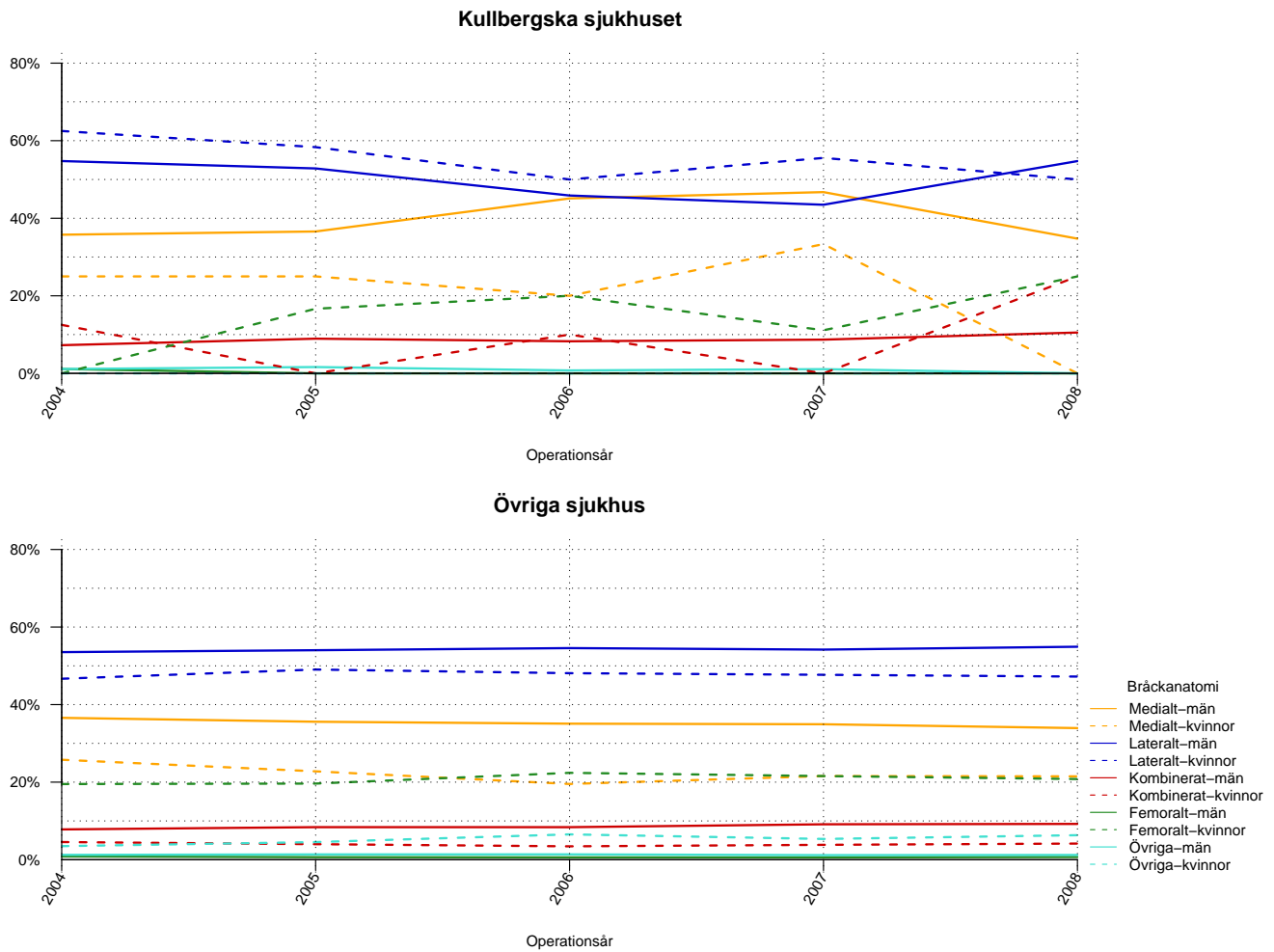


Figur 14: Antal bräck opererade vid Kullbergsska sjukhuset uppdelat på år och kön

Tabell 15: Antal registrerade bräck vid Kullbergsska sjukhuset uppdelat på år och kön

	1999	2000	2001	2002	2003	2004	2005	2006	2007	2008	Totalt
Män	89	157	120	112	130	186	123	138	92	96	1243
Kvinnor	5	10	13	6	10	8	13	10	10	5	90
Totalt	94	167	133	118	140	194	136	148	102	101	1333

Bräckanatomi vid operation av bråcket



Figur 15: Bräckanatomi för bräck opererade de senaste fem åren vid Kullbergsska sjukhuset och Övriga sjukhus, för män respektive kvinnor.

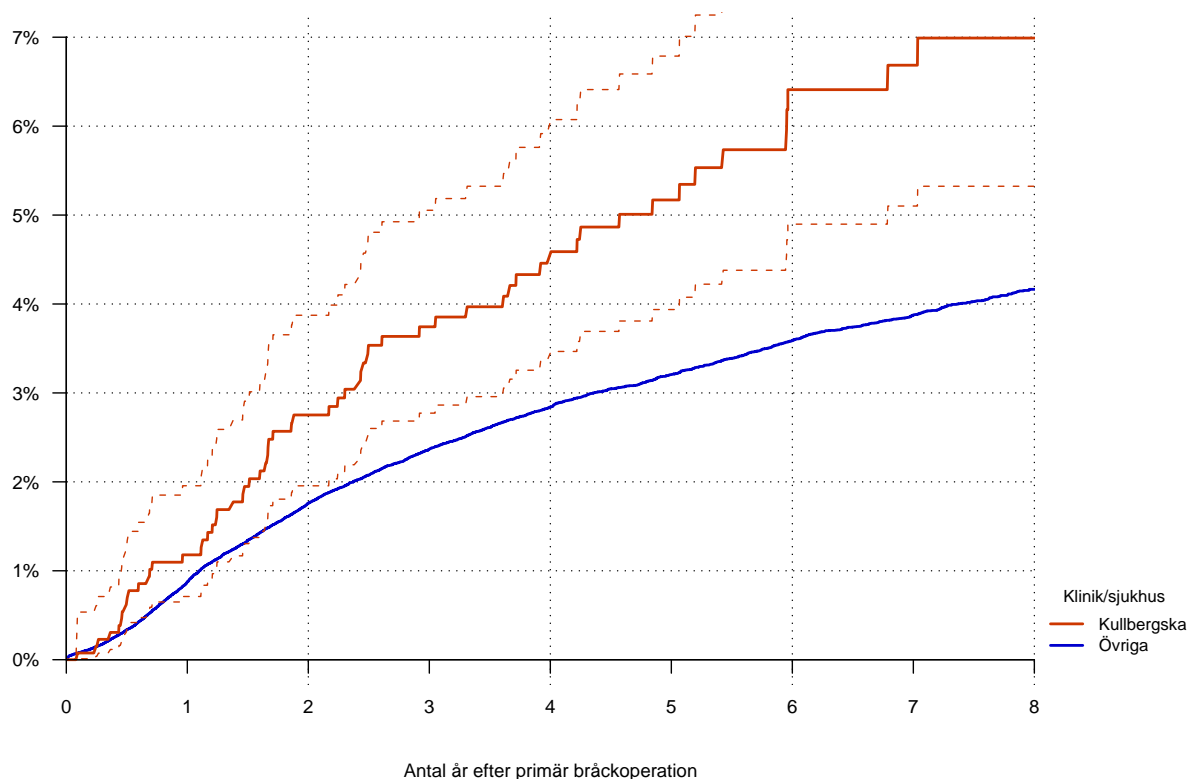
Tabell 16: Bräckanatomi för män bräckopererade de senaste fem åren vid Kullbergsska sjukhuset och Övriga sjukhus

Män	2004	2005	2006	2007	2008	Totalt
Kullbergsska sjukhuset						
Medialt	36%	37%	45%	47%	35%	39%
Lateralt	55%	53%	46%	43%	55%	51%
Kombinerat	7%	9%	8%	9%	11%	9%
Femoralt	1%	0%	0%	0%	0%	0%
Övriga	1%	2%	1%	1%	0%	1%
Övriga sjukhus						
Medialt	37%	36%	35%	35%	34%	35%
Lateralt	54%	54%	55%	54%	55%	54%
Kombinerat	8%	8%	8%	9%	9%	9%
Femoralt	1%	1%	1%	1%	1%	1%
Övriga	1%	1%	1%	1%	1%	1%

Tabell 17: Bräckanatomi för kvinnor bräckopererade de senaste fem åren vid Kullbergsska sjukhuset och Övriga sjukhus

Kvinnor	2004	2005	2006	2007	2008	Totalt
Kullbergsska sjukhuset						
Medialt	25%	25%	20%	33%	0%	23%
Lateralt	62%	58%	50%	56%	50%	56%
Kombinerat	12%	0%	10%	0%	25%	7%
Femoralt	0%	17%	20%	11%	25%	14%
Övriga	0%	0%	0%	0%	0%	0%
Övriga sjukhus						
Medialt	26%	23%	20%	22%	21%	22%
Lateralt	47%	49%	48%	48%	47%	48%
Kombinerat	5%	4%	3%	4%	4%	4%
Femoralt	20%	20%	22%	22%	21%	21%
Övriga	3%	5%	7%	5%	6%	5%

Hur stor är risken för omoperation (recidiv) i förhållande till tiden efter den primära bräckoperationen?



Figur 16: Hur stor är risken för omoperation (recidiv) i förhållande till tiden efter primär bräckoperation för Kullbergsska sjukhuset jämfört med Övriga sjukhus, inklusive 95 % konfidensintervall.¹ Primära operationer utförda mellan åren 1999 och 2008.

Tabell 18: Relativ risk (HR) för omoperation (recidiv) av bräck opererade vid Kullbergsska sjukhuset i förhållande till Övriga sjukhus

	N	Wald	SE	HR	p-värde	95% KI	
						nedre	övre
Övriga sjukhus	145606			1.000			
Kullbergsska	1333	3.90	0.13	1.647	0.000	1.28	2.12

N =146939. Bräck opererade 1999-2008. Både primär- och recidivbräck. Uppföljningstid begränsad till 8år.

¹Ifall kliniken deltagit i SBR mindre än 3 år saknas beräkning av risk för recidiv med konfidensintervall, istället visas andelen bräck som senare opererats för recidiv för kliniken och övriga sjukhus