

Svenskt Bräckregister

Nationellt kvalitetsregister för bräckkirurgi

**Klinikrapport för Nyköpings lasarett
jämfört med Övriga sjukhus**

Bräckoperationer utförda perioden 2001 - 2008

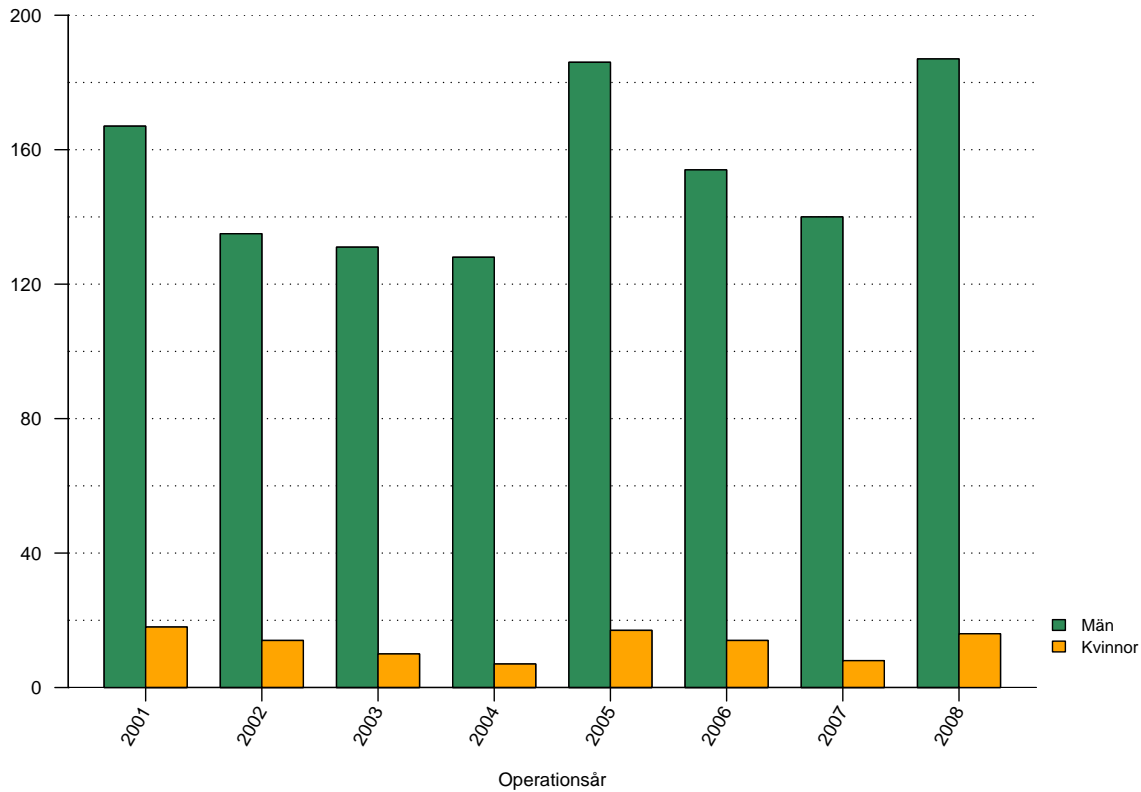
Tabeller

1	Antal registrerade bräckoperationer	2
2	Väntetid mellan remiss och operation	3
3	Genomsnittsålder vid operation män	4
4	Genomsnittsålder vid operation kvinnor	5
5	Andelen kvinnliga patienter	6
6	Andel bilaterala operationer	7
7	Andel akutopererade bräck	8
8	Anestesimetod män	10
9	Anestesimetod kvinnor	10
10	Operationsmetod män	13
11	Operationsmetod kvinnor	13
12	Suturmaterial män	16
13	Suturmaterial kvinnor	16
14	Andel operationstillfällen i dagkirurgi	17
15	Antal registrerade bräck	18
16	Bräckanatomi män	20
17	Bräckanatomi kvinnor	20
18	Risk för omoperation jämfört med övriga sjukhus	21

Figurer

1	Antal registrerade bräckoperationer	2
2	Väntetid mellan remiss och bräckoperation	3
3	Åldersfördelning män	4
4	Åldersfördelning kvinnor	5
5	Andelen kvinnliga patienter	6
6	Andelen bilaterala operationer	7
7	Andelen akutopererade bräck	8
8	Anestesimetod	9
9	Operationsmetod män	11
10	Operationsmetod kvinnor	12
11	Suturmaterial män	14
12	Suturmaterial kvinnor	15
13	Andelen operationstillfällen i dagkirurgi	17
14	Antal registrerade bräck	18
15	Bräckanatomi	19
16	Risk för omoperation	21

Antal registrerade bräckoperationer 2001 - 2008

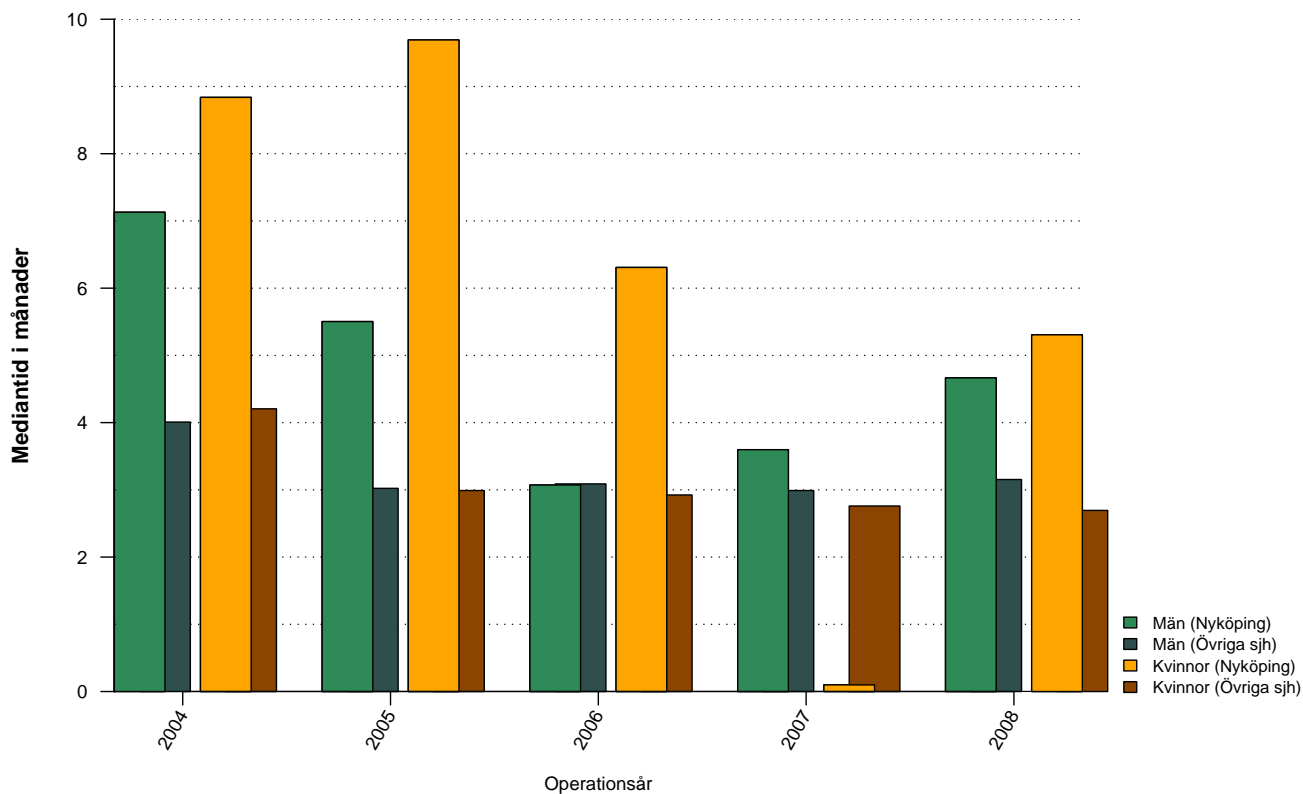


Figur 1: Antal bräckoperationer vid Nyköpings lasarett uppdelat på år och kön

Tabell 1: Antal bräckoperationer vid Nyköpings lasarett uppdelat på år och kön

	2001	2002	2003	2004	2005	2006	2007	2008	Totalt
Män	167	135	131	128	186	154	140	187	1228
Kvinnor	18	14	10	7	17	14	8	16	104
Totalt	185	149	141	135	203	168	148	203	1332

Väntetid mellan remiss och bräckoperation

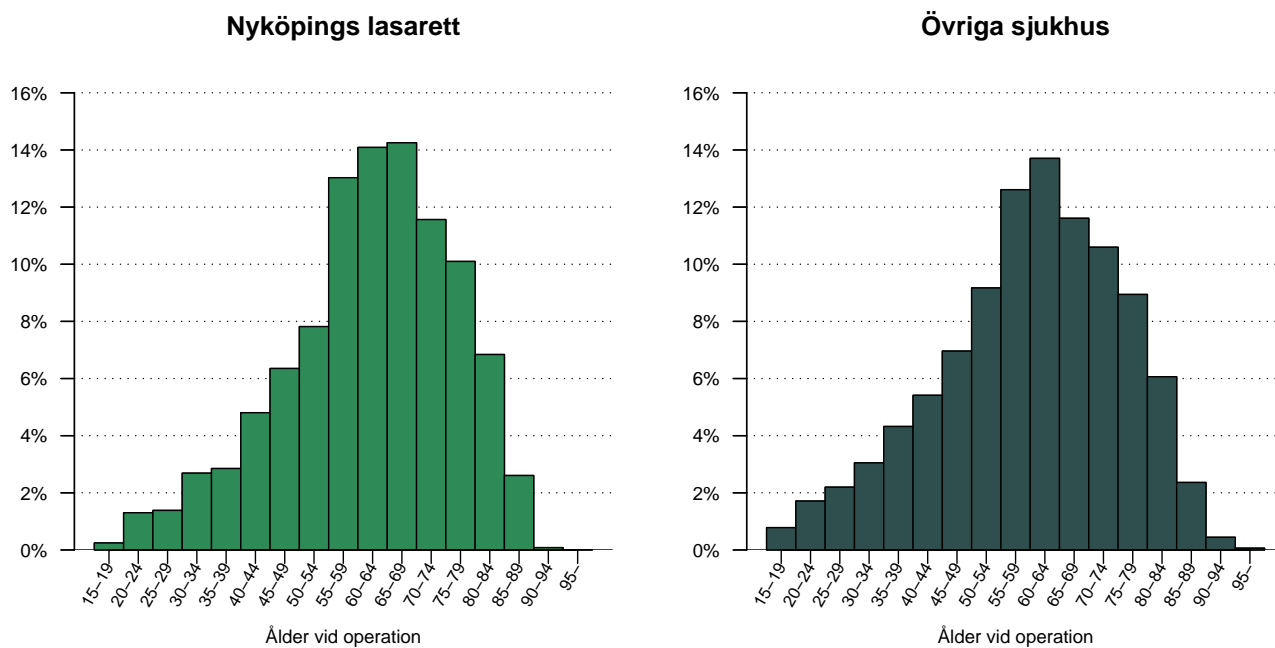


Figur 2: Väntetid (i månader) mellan remiss och bräckoperation för Nyköpings lasarett och Övriga sjukhus, de senaste fem åren, uppdelat på män respektive kvinnor.

Tabell 2: Väntetid (i månader) mellan remiss och bräckoperation för Nyköpings lasarett och Övriga sjukhus, de senaste fem åren, uppdelat på män respektive kvinnor

	2004	2005	2006	2007	2008	Totalt
Nyköping						
Män	7.1	5.5	3.1	3.6	4.7	4.4
Kvinnor	8.8	9.7	6.3	0.1	5.3	6.0
Totalt	7.4	5.7	3.2	3.4	4.8	4.6
Övriga sjh						
Män	4.0	3.0	3.1	3.0	3.2	3.2
Kvinnor	4.2	3.0	2.9	2.8	2.7	3.0
Totalt	4.0	3.0	3.1	3.0	3.1	3.2

Operationsålder, män opererade 2001 - 2008?

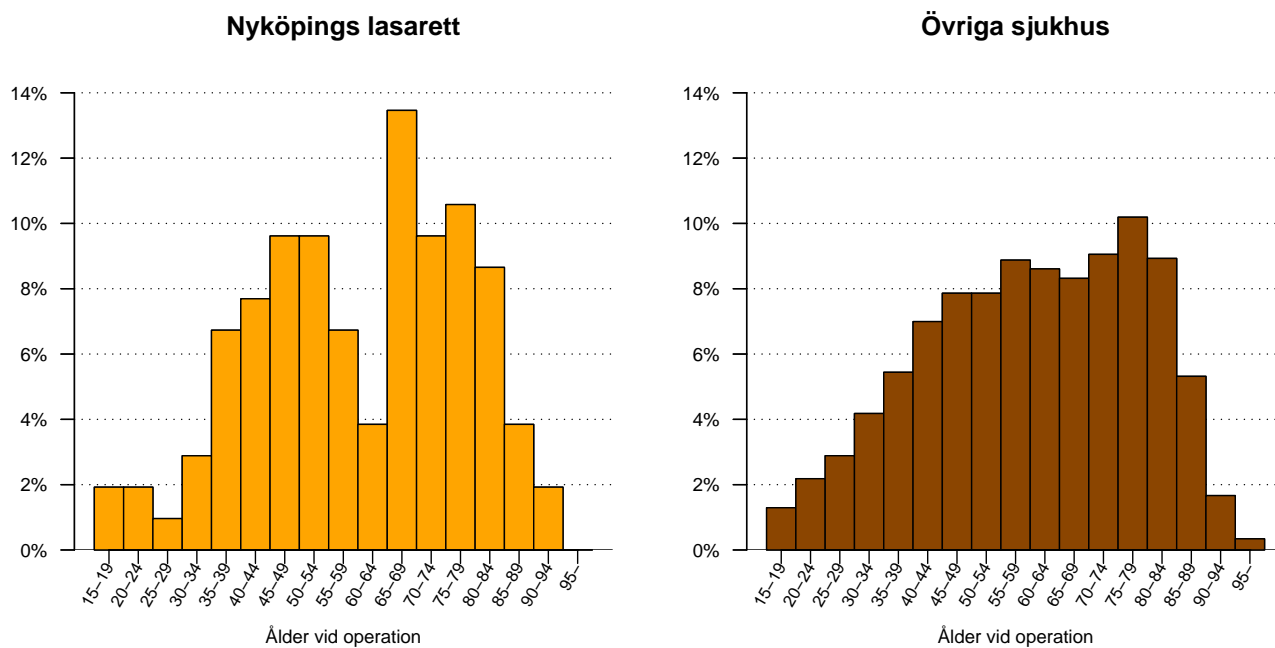


Figur 3: Åldersfördelning för män opererade under perioden 2001 - 2008, vid Nyköpings lasarett respektive Övriga sjukhus.

Tabell 3: Åldersfördelning för män opererade under de senaste tio åren vid Nyköpings lasarett respektive Övriga sjukhus

Ålder	2001	2002	2003	2004	2005	2006	2007	2008	Totalt
Nyköping									
medel	62.7	59.8	62.0	64.9	61.6	62.4	61.9	60.6	61.9
median	65	61	63	67	63	63	64	63	64
Övriga sjh									
medel	59.1	59.1	59.6	60.0	60.3	60.3	60.4	60.7	60.0
median	60	60	61	61	62	62	62	62	61

Operationsålder, kvinnor opererade 2001 - 2008?

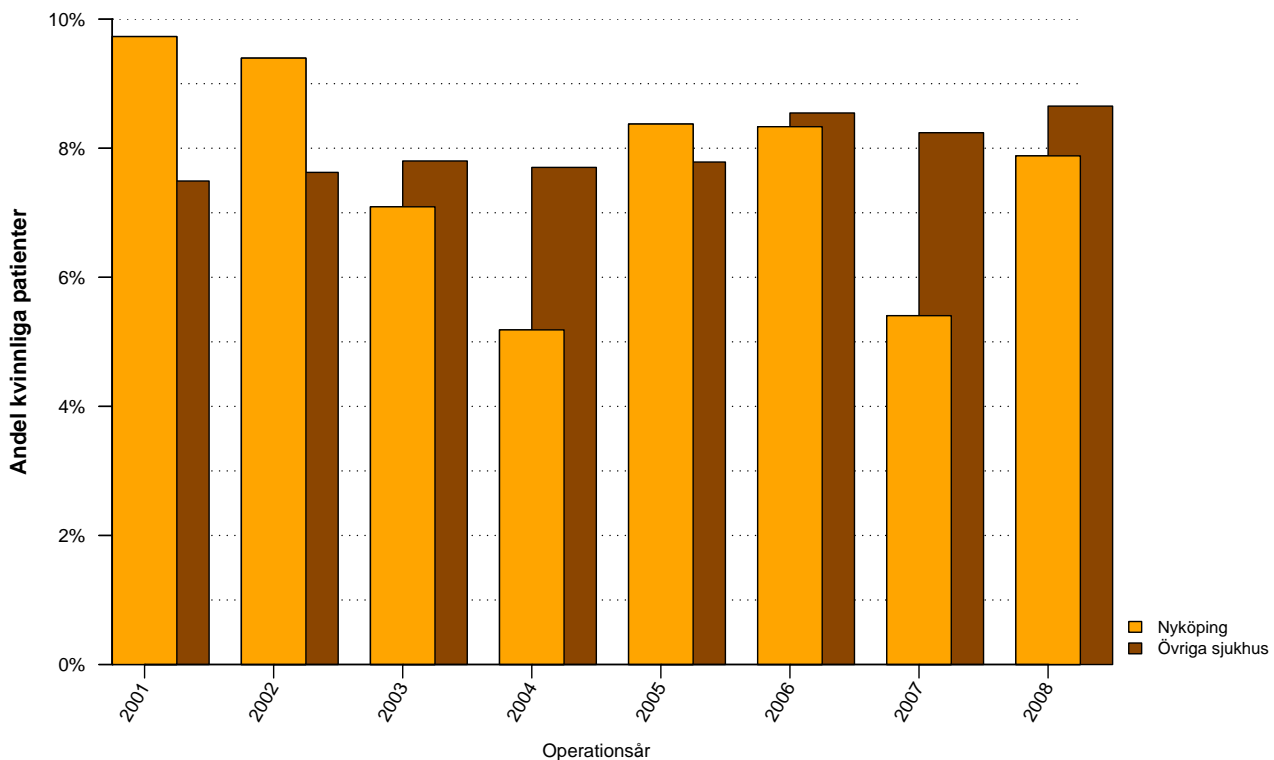


Figur 4: Åldersfördelning för kvinnor opererade under perioden 2001 - 2008, vid Nyköpings lasarett respektive Övriga sjukhus.

Tabell 4: Åldersfördelning för kvinnor opererade under de senaste tio åren vid Nyköpings lasarett respektive Övriga sjukhus

Ålder	2001	2002	2003	2004	2005	2006	2007	2008	Totalt
Nyköping									
medel	64.6	60.0	58.3	63.5	61.4	62.0	55.4	53.9	60.1
median	67	65	56	55	68	66	51	52	62
Övriga									
medel	59.4	60.2	59.3	60.3	60.0	60.5	60.2	61.2	60.2
median	59	61	60	61	61	62	62	63	61

Andel bräckoperationer som utförts på kvinnor

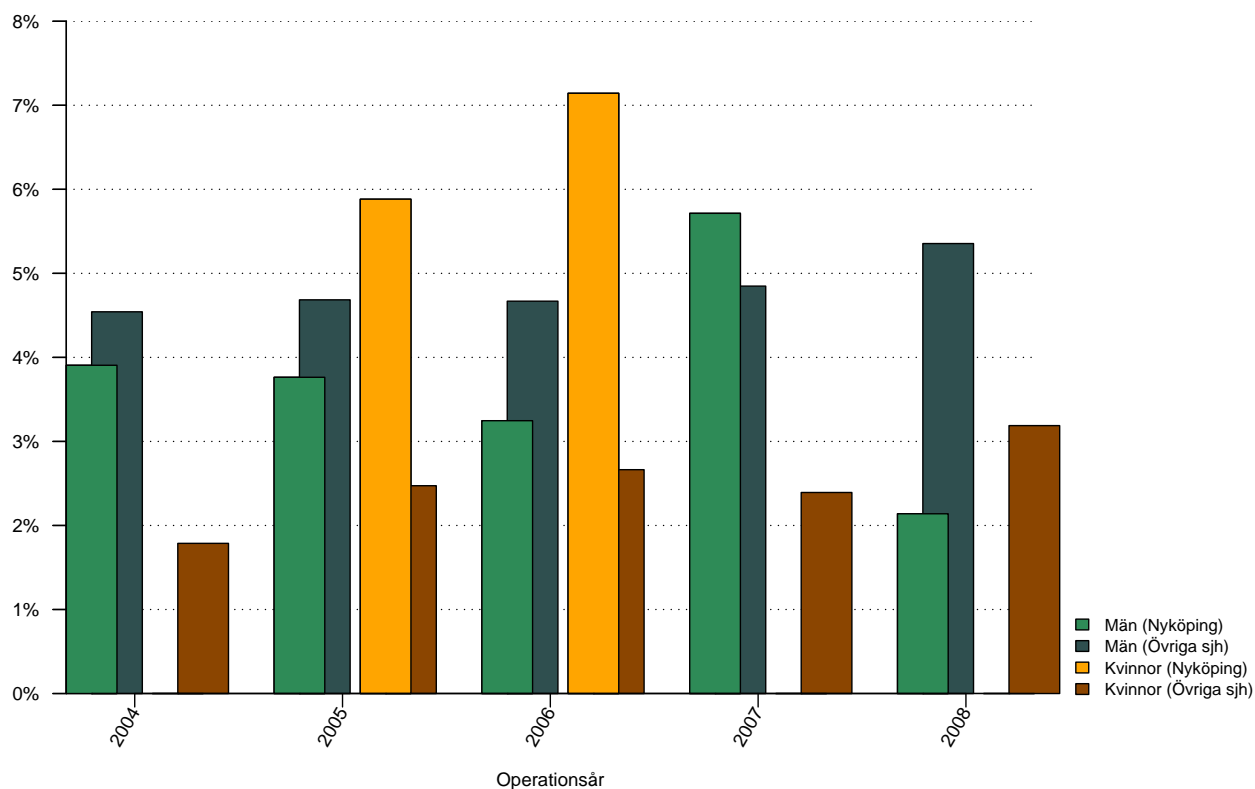


Figur 5: Andelen kvinnliga patienter 2001 - 2008 vid Nyköpings lasarett respektive Övriga sjukhus.

Tabell 5: Andelen kvinnliga patienter 2004 - 2008 vid Nyköpings lasarett respektive Övriga sjukhus

	2001	2002	2003	2004	2005	2006	2007	2008	Totalt
Nyköping	10%	9%	7%	5%	8%	8%	5%	8%	8%
Övriga sjukhus	7%	8%	8%	8%	8%	9%	8%	9%	8%

Andel bilaterala bräckoperationer

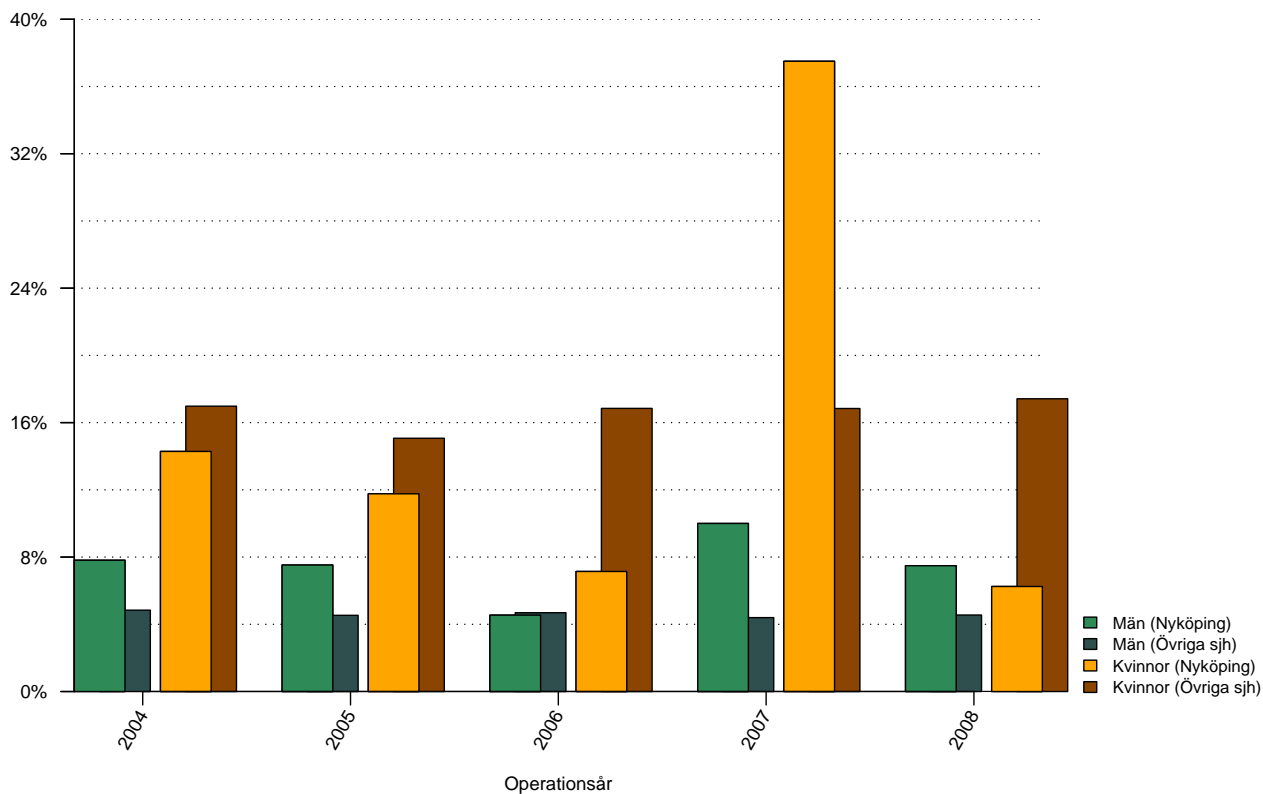


Figur 6: Andelen bilaterala bräckoperationer de senaste fem åren vid Nyköpings lasarett respektive Övriga sjukhus, uppdelat på kön.

Tabell 6: Andelen bilaterala bräckoperationer de senaste fem åren vid Nyköpings lasarett respektive Övriga sjukhus, uppdelat på kön

	2004	2005	2006	2007	2008	Totalt
Nyköping						
Män	4%	4%	3%	6%	2%	4%
Kvinnor	0%	6%	7%	0%	0%	3%
Totalt	4%	4%	4%	5%	2%	4%
Övriga sjukhus						
Män	5%	5%	5%	5%	5%	5%
Kvinnor	2%	2%	3%	2%	3%	3%
Totalt	4%	5%	4%	5%	5%	5%

Andel akutopererade bräck

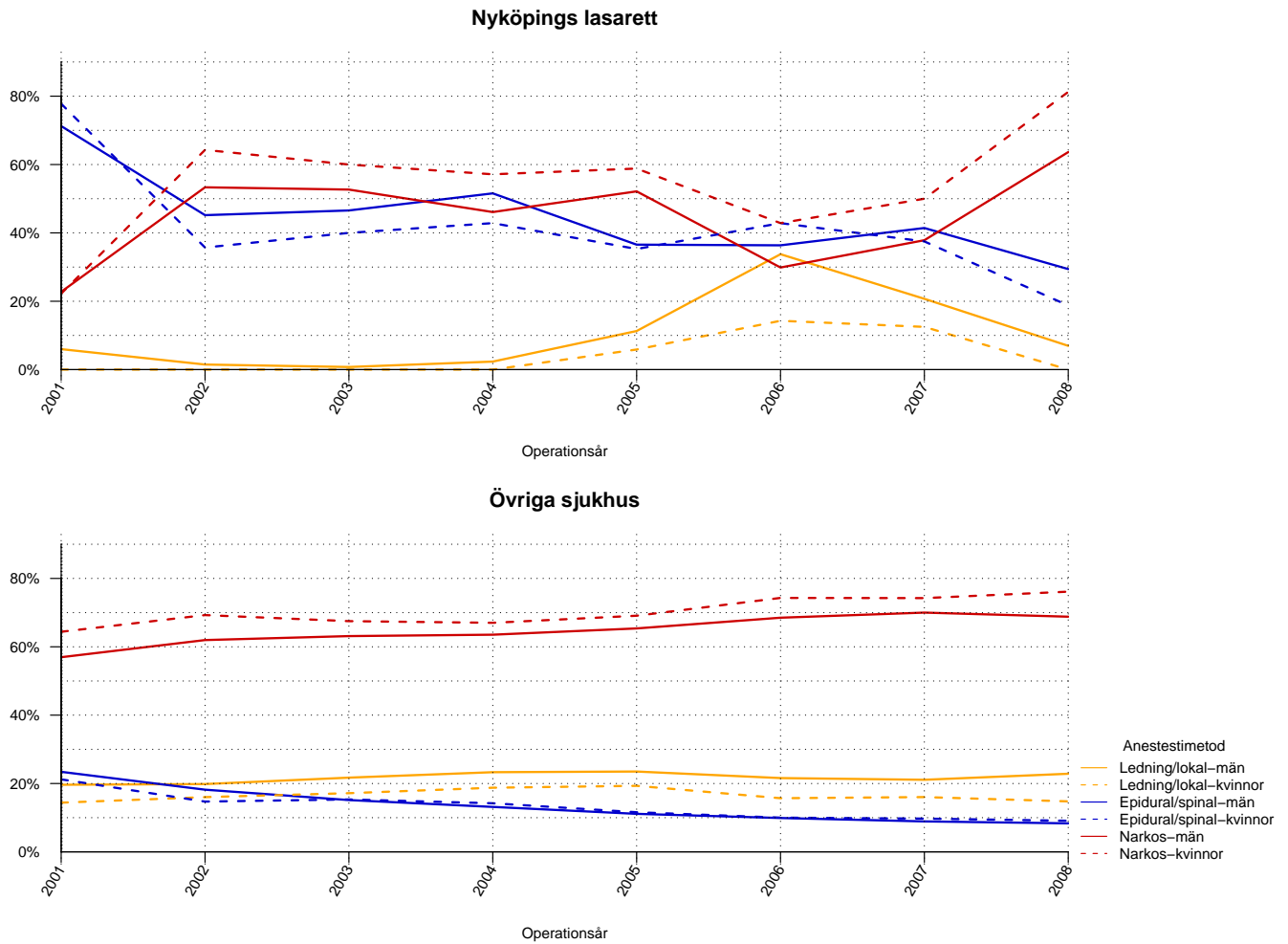


Figur 7: Andelen akutopererade bräck de senaste fem åren vid Nyköpings lasarett respektive Övriga sjukhus, uppdelat på kön.

Tabell 7: Andelen akutopererade bräck de senaste fem åren vid Nyköpings lasarett respektive Övriga sjukhus, uppdelat på kön

	2004	2005	2006	2007	2008	Totalt
Nyköping						
Män	8%	8%	5%	10%	7%	7%
Kvinnor	14%	12%	7%	38%	6%	13%
Totalt	8%	8%	5%	11%	7%	8%
Övriga sjukhus						
Män	5%	5%	5%	4%	5%	5%
Kvinnor	17%	15%	17%	17%	17%	17%
Totalt	6%	5%	6%	5%	6%	6%

Anestesimetod använd vid operationstillfället



Figur 8: Anestesimetod vid bräckoperation under perioden 2001 - 2008 för män respektive kvinnor.

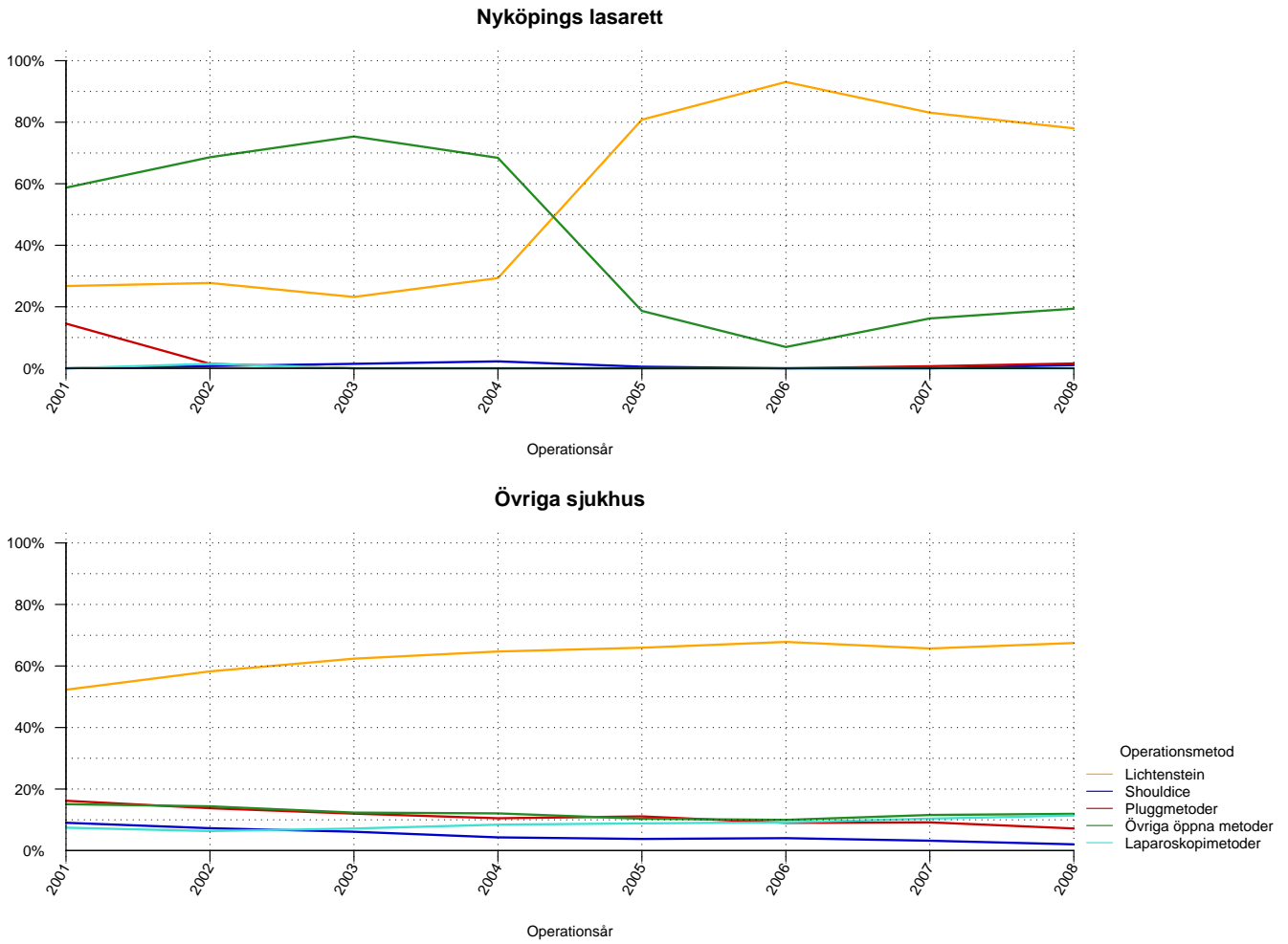
Tabell 8: Anestesimetod vid bräckoperation under perioden 2001 - 2008 för män vid Nyköpings lasarett och Övriga sjukhus

Män	2001	2002	2003	2004	2005	2006	2007	2008	Total
Nyköpings lasarett									
Lednings/lokal	6%	1%	1%	2%	11%	34%	21%	7%	11%
Epidural/spinal	71%	45%	47%	52%	37%	36%	41%	29%	44%
Narkos	23%	53%	53%	46%	52%	30%	38%	64%	45%
Övriga sjukhus									
Lednings/lokal	20%	20%	22%	23%	24%	22%	21%	23%	22%
Epidural/spinal	23%	18%	15%	13%	11%	10%	9%	8%	13%
Narkos	57%	62%	63%	64%	65%	69%	70%	69%	65%

Tabell 9: Anestesimetod vid bräckoperation under perioden 2001 - 2008 för kvinnor vid Nyköpings lasarett och Övriga sjukhus

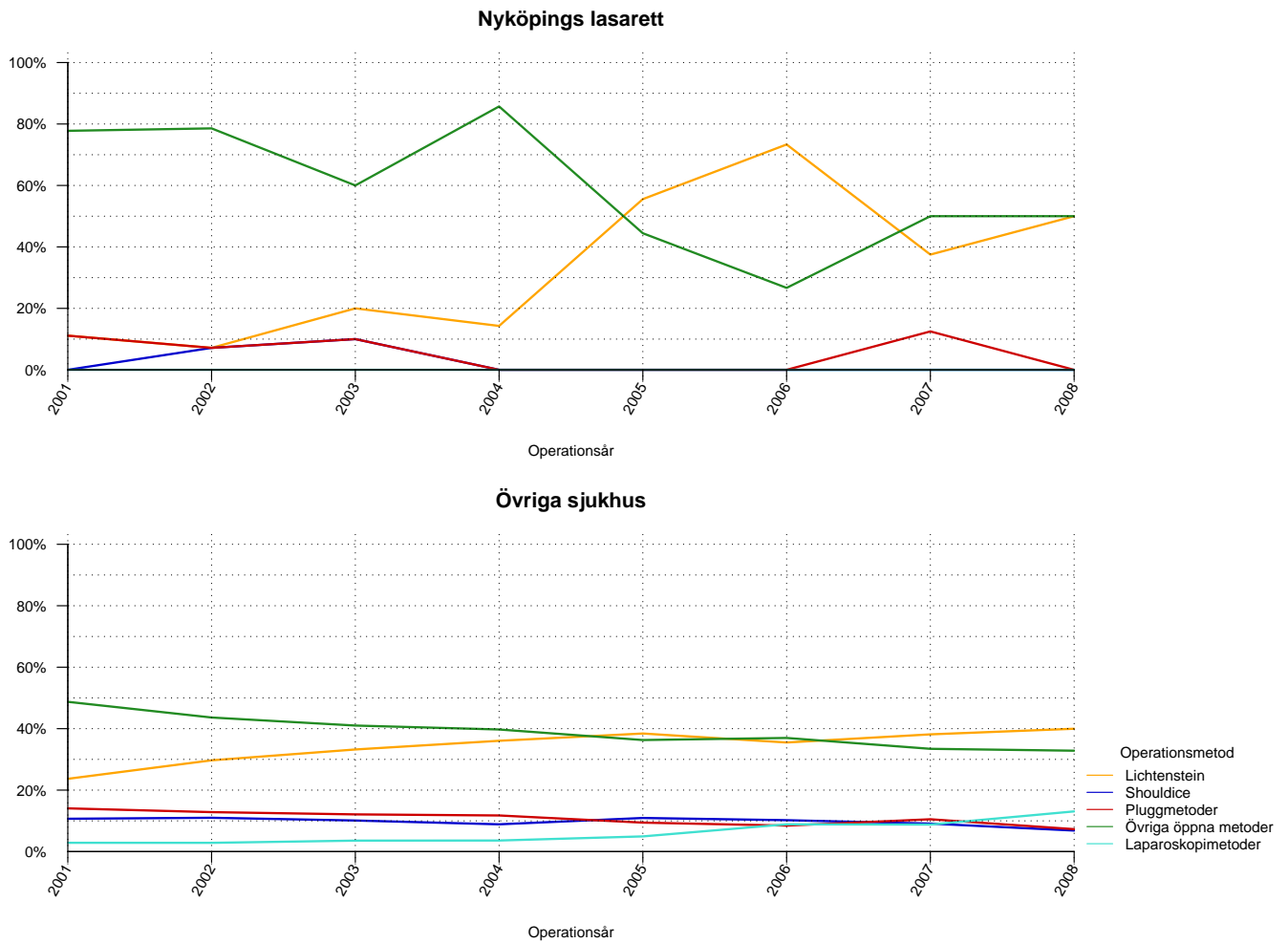
Kvinnor	2001	2002	2003	2004	2005	2006	2007	2008	Total
Nyköpings lasarett									
Lednings/lokal	0%	0%	0%	0%	6%	14%	12%	0%	4%
Epidural/spinal	78%	36%	40%	43%	35%	43%	38%	19%	42%
Narkos	22%	64%	60%	57%	59%	43%	50%	81%	54%
Övriga sjukhus									
Lednings/lokal	14%	16%	17%	19%	19%	16%	16%	15%	17%
Epidural/spinal	21%	15%	15%	14%	12%	10%	10%	9%	13%
Narkos	64%	69%	68%	67%	69%	74%	74%	76%	71%

Operationsmetod vid operation av bråcket - män



Figur 9: Operationsmetod använd vid bråckoperation av män vid Nyköpings lasarett och Övriga sjukhus.

Operationsmetod vid operation av bråcket - kvinnor



Figur 10: Operationsmetod använd vid bräckoperation av kvinnor vid Nyköpings lasarett och Övriga sjukhus.

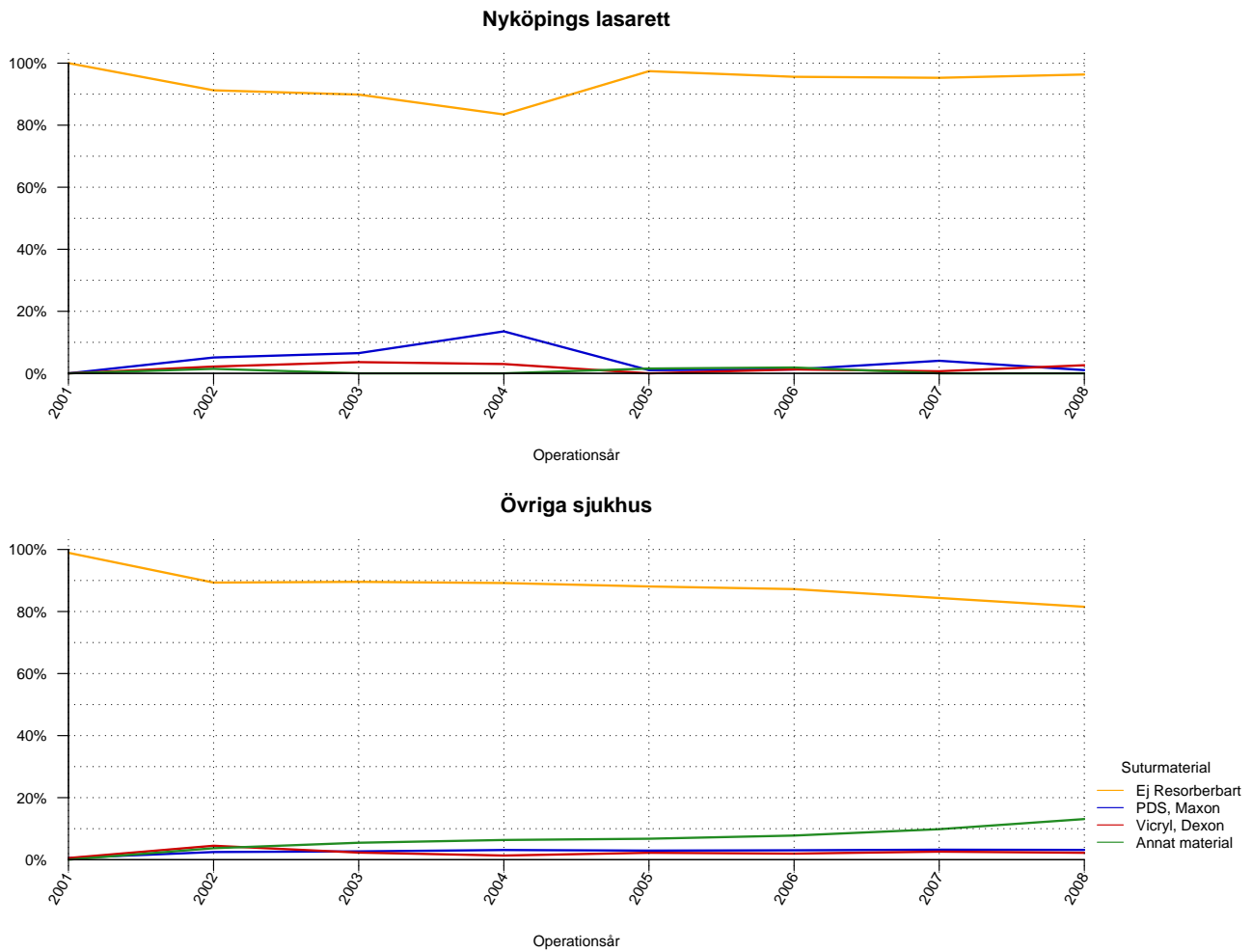
Tabell 10: Operationsmetod använd vid bräckoperation av män vid Nyköpings lasarett och Övriga sjukhus

Män	2001	2002	2003	2004	2005	2006	2007	2008	Totalt
Nyköpings lasarett									
Lichtenstein	27%	28%	23%	29%	81%	93%	83%	78%	58%
Shouldice	0%	1%	1%	2%	1%	0%	0%	1%	1%
Pluggmetoder	15%	1%	0%	0%	0%	0%	1%	2%	2%
Övriga öppna metoder	59%	69%	75%	68%	19%	7%	16%	19%	39%
Laparoskopimetoder	0%	1%	0%	0%	0%	0%	0%	0%	0%
Övriga sjukhus									
Lichtenstein	52%	58%	62%	65%	66%	68%	66%	67%	63%
Shouldice	9%	7%	6%	4%	4%	4%	3%	2%	5%
Pluggmetoder	16%	14%	12%	10%	11%	9%	9%	7%	11%
Övriga öppna metoder	15%	14%	12%	12%	10%	10%	12%	12%	12%
Laparoskopimetoder	7%	6%	7%	8%	9%	9%	10%	11%	9%

Tabell 11: Operationsmetod använd vid bräckoperation av kvinnor vid Nyköpings lasarett och Övriga sjukhus

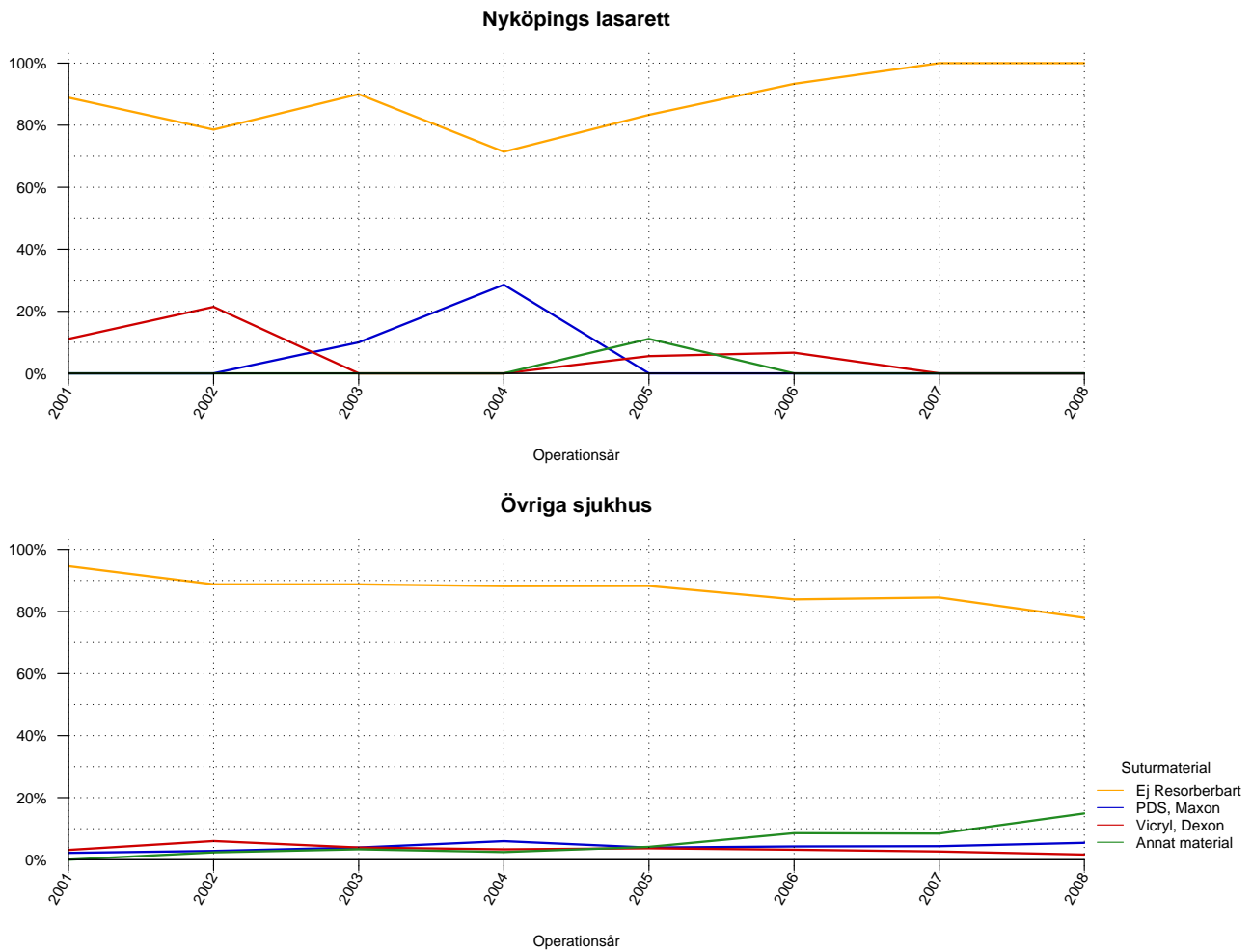
Kvinnor	2001	2002	2003	2004	2005	2006	2007	2008	Totalt
Nyköpings lasarett									
Lichtenstein	11%	7%	20%	14%	56%	73%	38%	50%	36%
Shouldice	0%	7%	10%	0%	0%	0%	0%	0%	2%
Pluggmetoder	11%	7%	10%	0%	0%	0%	12%	0%	5%
Övriga öppna metoder	78%	79%	60%	86%	44%	27%	50%	50%	58%
Laparoskopimetoder	0%	0%	0%	0%	0%	0%	0%	0%	0%
Övriga sjukhus									
Lichtenstein	24%	30%	33%	36%	38%	35%	38%	40%	35%
Shouldice	11%	11%	10%	9%	11%	10%	9%	7%	10%
Pluggmetoder	14%	13%	12%	12%	9%	8%	11%	7%	11%
Övriga öppna metoder	49%	44%	41%	40%	36%	37%	33%	33%	39%
Laparoskopimetoder	3%	3%	4%	4%	5%	9%	9%	13%	6%

Huvudsakligt suturmaterial vid operation av bråcket - män



Figur 11: Huvudsakligt suturmaterial använt vid bräckoperation av män vid Nyköpings lasarett och Övriga sjukhus.

Huvudsakligt suturmaterial vid operation av bröstet - kvinnor



Figur 12: Huvudsakligt suturmaterial använt vid bröstoperation av kvinnor vid Nyköpings lasarett och Övriga sjukhus.

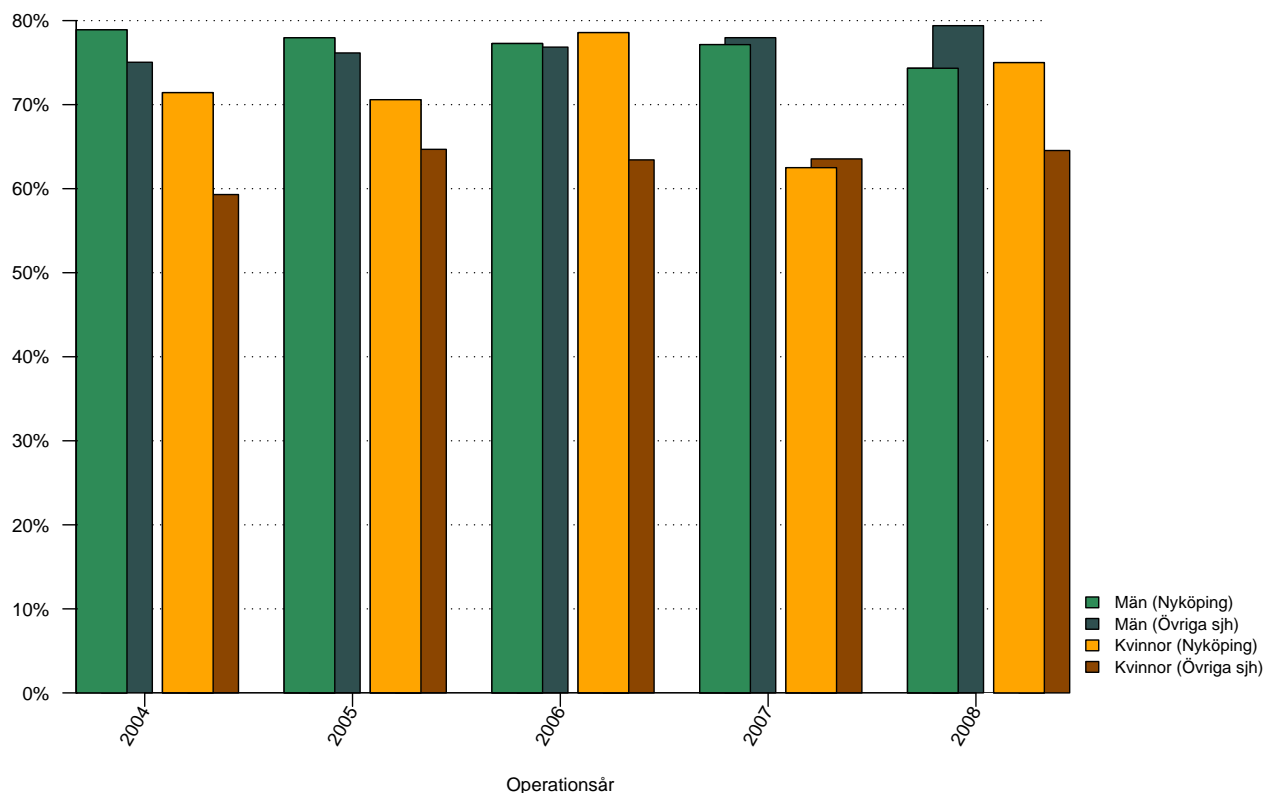
Tabell 12: Huvudsakligt suturmaterial använt vid bräckoperation av män vid Nyköpings lasarett och Övriga sjukhus

Män	2001	2002	2003	2004	2005	2006	2007	2008	Totalt
Nyköpings lasarett									
Ej resorberbart	100%	91%	90%	83%	97%	96%	95%	96%	94%
PDS, Maxon	0%	5%	7%	14%	1%	1%	4%	1%	4%
Vicryl, Dexon	0%	2%	4%	3%	0%	1%	1%	3%	2%
Annat material	0%	1%	0%	0%	2%	2%	0%	0%	1%
Övriga sjukhus									
Ej resorberbart	99%	89%	90%	89%	88%	87%	84%	82%	88%
PDS, Maxon	1%	2%	3%	3%	3%	3%	3%	3%	3%
Vicryl, Dexon	1%	4%	2%	1%	2%	2%	3%	2%	2%
Annat material	0%	4%	5%	6%	7%	8%	10%	13%	7%

Tabell 13: Huvudsakligt suturmaterial använt vid bräckoperation av kvinnor vid Nyköpings lasarett och Övriga sjukhus

Kvinnor	2001	2002	2003	2004	2005	2006	2007	2008	Totalt
Nyköpings lasarett									
Ej resorberbart	89%	79%	90%	71%	83%	93%	100%	100%	89%
PDS, Maxon	0%	0%	10%	29%	0%	0%	0%	0%	3%
Vicryl, Dexon	11%	21%	0%	0%	6%	7%	0%	0%	7%
Annat material	0%	0%	0%	0%	11%	0%	0%	0%	2%
Övriga sjukhus									
Ej resorberbart	95%	89%	89%	88%	88%	84%	85%	78%	86%
PDS, Maxon	2%	3%	4%	6%	4%	4%	4%	5%	4%
Vicryl, Dexon	3%	6%	4%	3%	4%	3%	3%	2%	3%
Annat material	0%	2%	3%	2%	4%	9%	8%	15%	6%

Andel operationstillfällen utförda i dagkirurgi

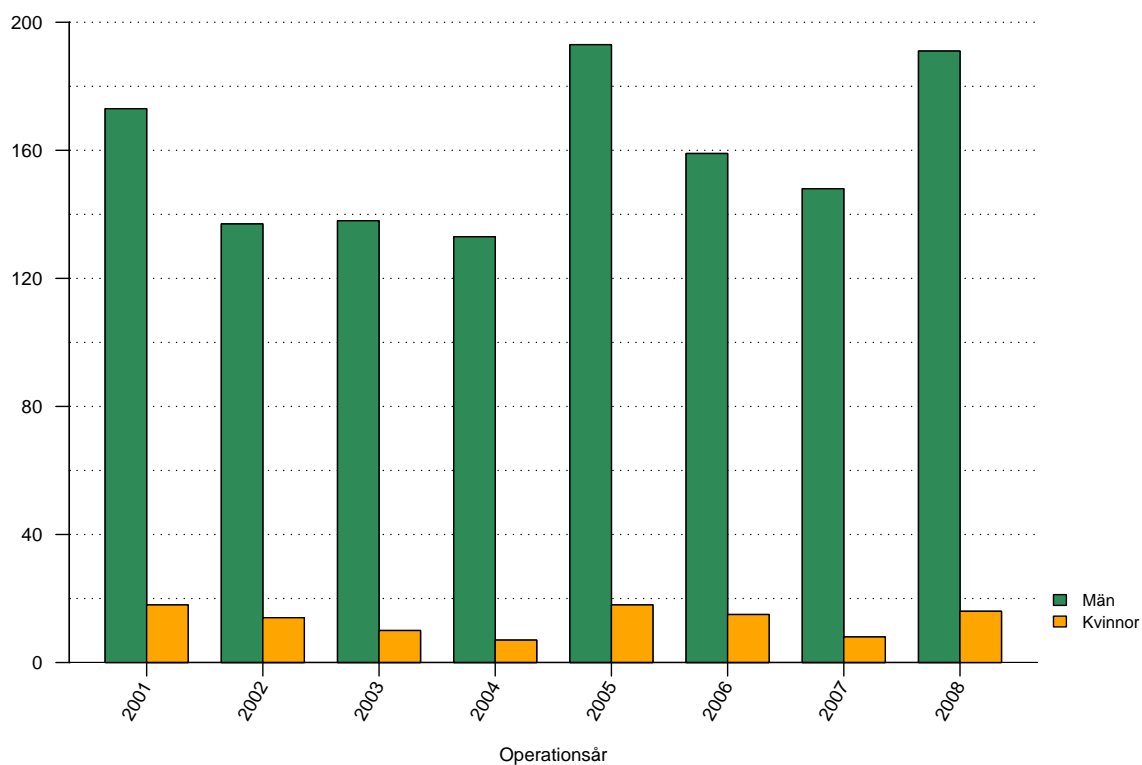


Figur 13: Andelen operationstillfällen i dagkirurgi, de senaste fem åren, vid Nyköpings lasarett och Övriga sjukhus, för män respektive kvinnor.

Tabell 14: Andelen operationstillfällen i dagkirurgi, de senaste fem åren, vid Nyköpings lasarett och Övriga sjukhus, för män respektive kvinnor

	2004	2005	2006	2007	2008	Totalt
Nyköping						
Män	79%	78%	77%	77%	74%	77%
Kvinnor	71%	71%	79%	62%	75%	73%
Totalt	79%	77%	77%	76%	74%	77%
Övriga sjukhus						
Män	75%	76%	77%	78%	79%	77%
Kvinnor	59%	65%	63%	64%	65%	63%
Totalt	74%	75%	76%	77%	78%	76%

Antal registrerade bräck 2001- 2008

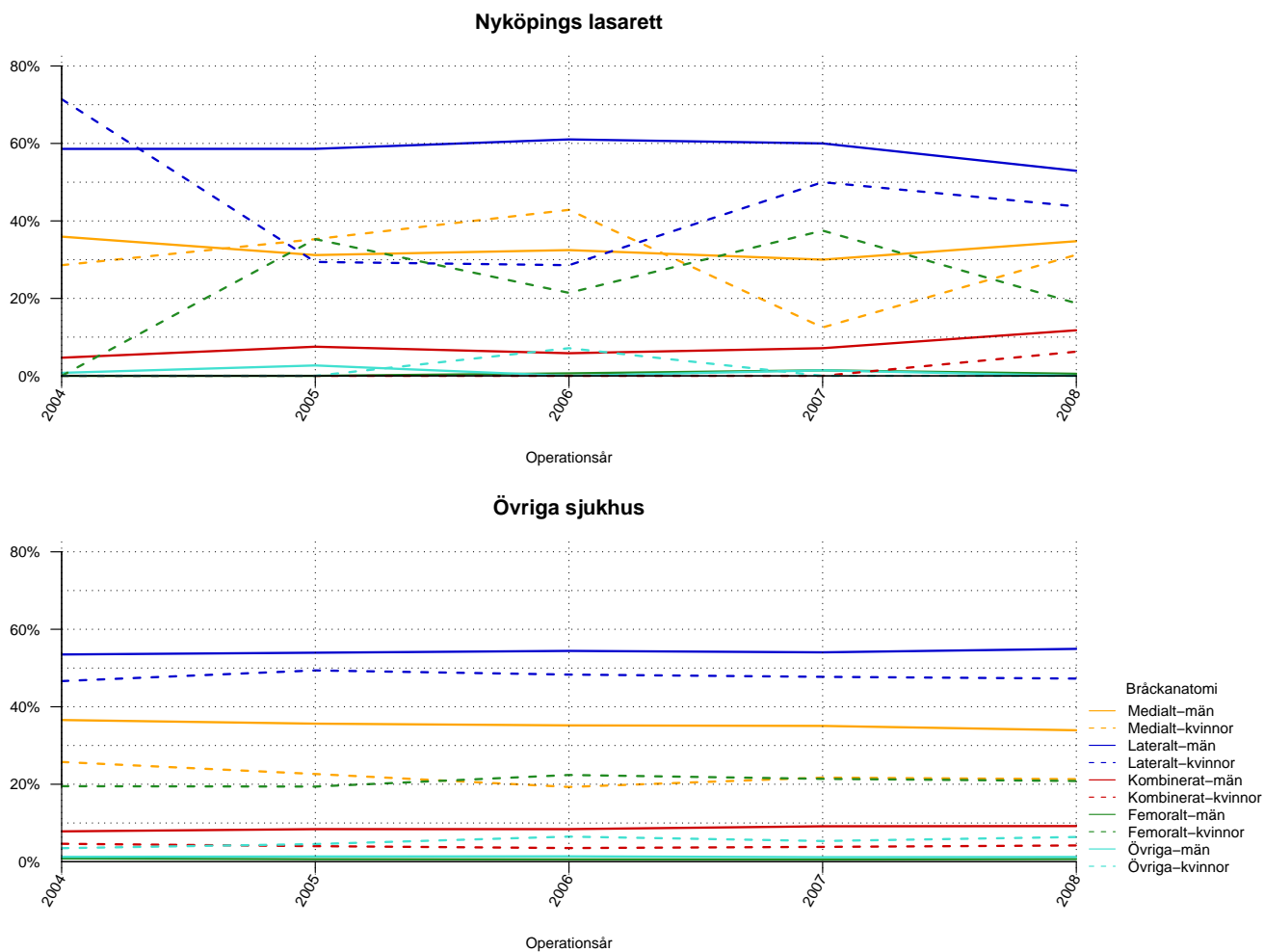


Figur 14: Antal bräck opererade vid Nyköpings lasarett uppdelat på år och kön

Tabell 15: Antal registrerade bräck vid Nyköpings lasarett uppdelat på år och kön

	2001	2002	2003	2004	2005	2006	2007	2008	Totalt
Män	173	137	138	133	193	159	148	191	1272
Kvinnor	18	14	10	7	18	15	8	16	106
Totalt	191	151	148	140	211	174	156	207	1378

Bräckanatomi vid operation av bråcket



Figur 15: Bräckanatomi för bräck opererade de senaste fem åren vid Nyköpings lasarett och Övriga sjukhus, för män respektive kvinnor.

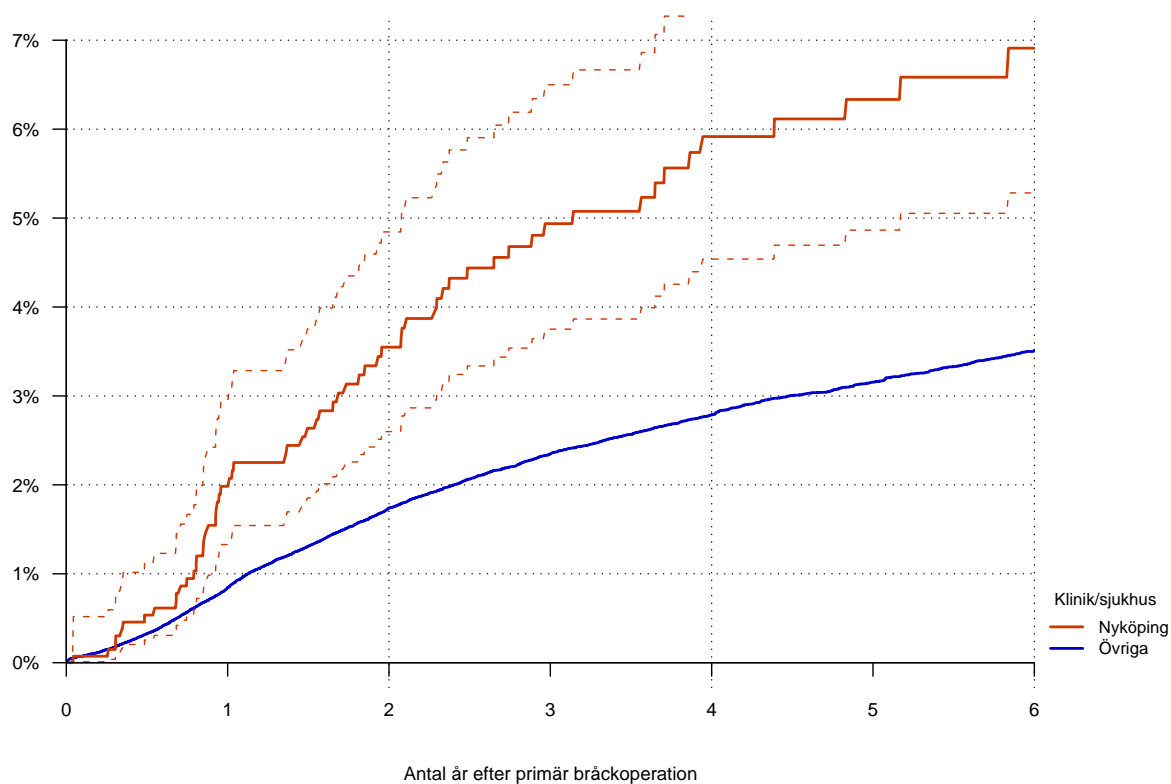
Tabell 16: Bräckanatomy för män bräckopererade de senaste fem åren vid Nyköpings lasarett och Övriga sjukhus

Män	2004	2005	2006	2007	2008	Totalt
Nyköpings lasarett						
Medialt	36%	31%	32%	30%	35%	33%
Lateralt	59%	59%	61%	60%	53%	58%
Kombinerat	5%	8%	6%	7%	12%	8%
Femoralt	0%	0%	1%	1%	1%	1%
Övriga	1%	3%	0%	1%	0%	1%
Övriga sjukhus						
Medialt	37%	36%	35%	35%	34%	35%
Lateralt	53%	54%	54%	54%	55%	54%
Kombinerat	8%	8%	8%	9%	9%	9%
Femoralt	1%	1%	1%	1%	1%	1%
Övriga	1%	1%	1%	1%	1%	1%

Tabell 17: Bräckanatomy för kvinnor bräckopererade de senaste fem åren vid Nyköpings lasarett och Övriga sjukhus

Kvinnor	2004	2005	2006	2007	2008	Totalt
Nyköpings lasarett						
Medialt	29%	35%	43%	12%	31%	32%
Lateralt	71%	29%	29%	50%	44%	40%
Kombinerat	0%	0%	0%	0%	6%	2%
Femoralt	0%	35%	21%	38%	19%	24%
Övriga	0%	0%	7%	0%	0%	2%
Övriga sjukhus						
Medialt	26%	23%	19%	22%	21%	22%
Lateralt	47%	49%	48%	48%	47%	48%
Kombinerat	5%	4%	4%	4%	4%	4%
Femoralt	19%	19%	22%	21%	21%	21%
Övriga	3%	5%	6%	5%	6%	5%

Hur stor är risken för omoperation (recidiv) i förhållande till tiden efter den primära bräckoperationen?



Figur 16: Hur stor är risken för omoperation (recidiv) i förhållande till tiden efter primär bräckoperation för Nyköpings lasarett jämfört med Övriga sjukhus, inklusive 95 % konfidensintervall.¹ Primära operationer utförda mellan åren 2001 och 2008.

Tabell 18: Relativ risk (HR) för omoperation (recidiv) av bräck opererade vid Nyköpings lasarett i förhållande till Övriga sjukhus

	N	Wald	SE	HR	p-värde	95% KI	
						nedre	övre
Övriga sjukhus	125662			1.000			
Nyköping	1377	5.19	0.13	1.947	0.000	1.51	2.50

N = 127039. Bräck opererade 2001-2008. Både primär- och recidivbräck. Uppföljningstid begränsad till 6 år.

¹Ifall kliniken deltagit i SBR mindre än 3 år saknas beräkning av risk för recidiv med konfidensintervall, istället visas andelen bräck som senare omopererats för recidiv för kliniken och övriga sjukhus