

# **Svenskt Bräckregister**

**Nationellt kvalitetsregister för bräckkirurgi**

**Landstingsrapport för Skåne  
jämfört med Övriga landsting**

**Bräckoperationer utförda perioden 1998 - 2008**

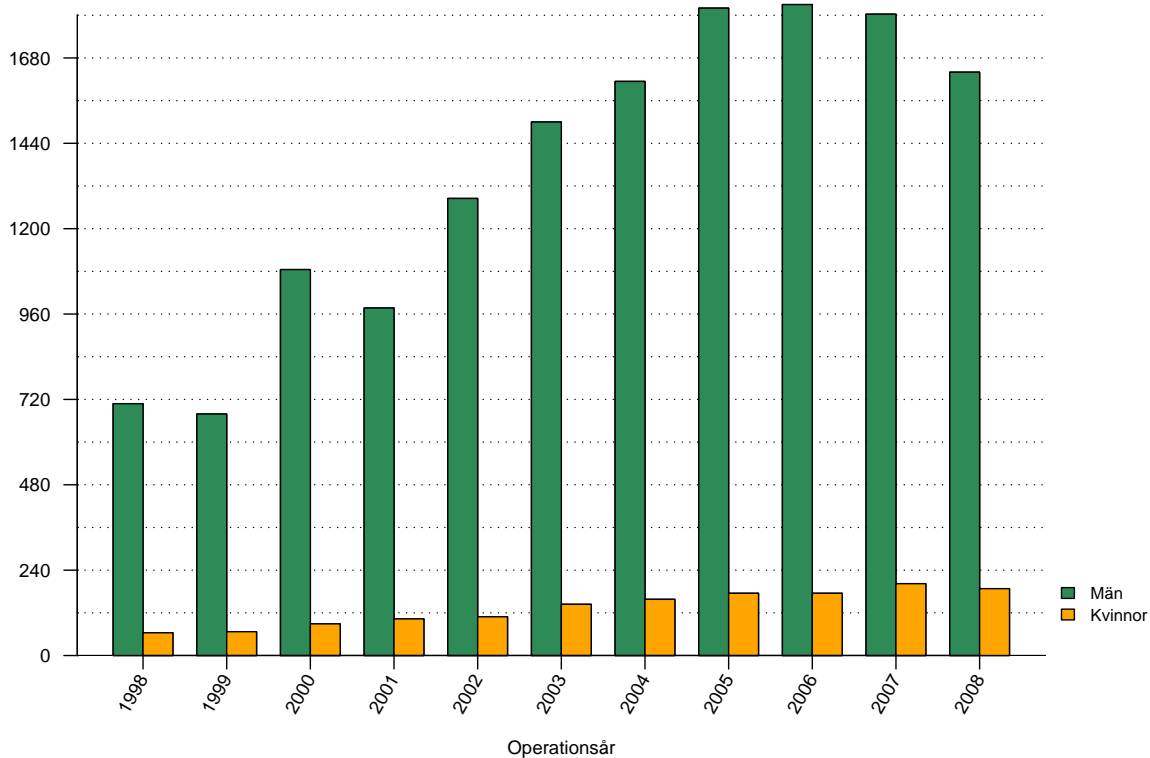
## Tabeller

1	Antal registrerade bräckoperationer . . . . .	2
2	Väntetid mellan remiss och operation . . . . .	3
3	Genomsnittsålder vid operation män . . . . .	4
4	Genomsnittsålder vid operation kvinnor . . . . .	5
5	Andel kvinnliga patienter . . . . .	6
6	Andel bilaterala operationer . . . . .	7
7	Andel akutopererade bräck . . . . .	8
8	Anestesimetod män . . . . .	10
9	Anestesimetod kvinnor . . . . .	10
10	Operationsmetod män . . . . .	13
11	Operationsmetod kvinnor . . . . .	13
12	Suturmaterial män . . . . .	16
13	Suturmaterial kvinnor . . . . .	16
14	Andel operationstillfällen i dagkirurgi . . . . .	17
15	Antal registrerade bräck . . . . .	18
16	Bräckanatomi män . . . . .	20
17	Bräckanatomi kvinnor . . . . .	20
18	Risk för omoperation jämfört med övriga landsting . . . . .	21
19	Risk för omoperation jämfört olika operationsår . . . . .	22

## Figurer

1	Antal registrerade bräckoperationer . . . . .	2
2	Väntetid mellan remiss och bräckoperation . . . . .	3
3	Åldersfördelning män . . . . .	4
4	Åldersfördelning kvinnor . . . . .	5
5	Andelen kvinnliga patienter . . . . .	6
6	Andelen bilaterala operationer . . . . .	7
7	Andelen akutopererade bräck . . . . .	8
8	Anestesimetod . . . . .	9
9	Operationsmetod män . . . . .	11
10	Operationsmetod kvinnor . . . . .	12
11	Suturmaterial män . . . . .	14
12	Suturmaterial kvinnor . . . . .	15
13	Andelen operationstillfällen i dagkirurgi . . . . .	17
14	Antal registrerade bräck . . . . .	18
15	Bräckanatomi . . . . .	19
16	Risk för omoperation . . . . .	21
17	Risk för omoperation uppdelat på operationsår . . . . .	22

## Antal registrerade bräckoperationer vid Skåne?

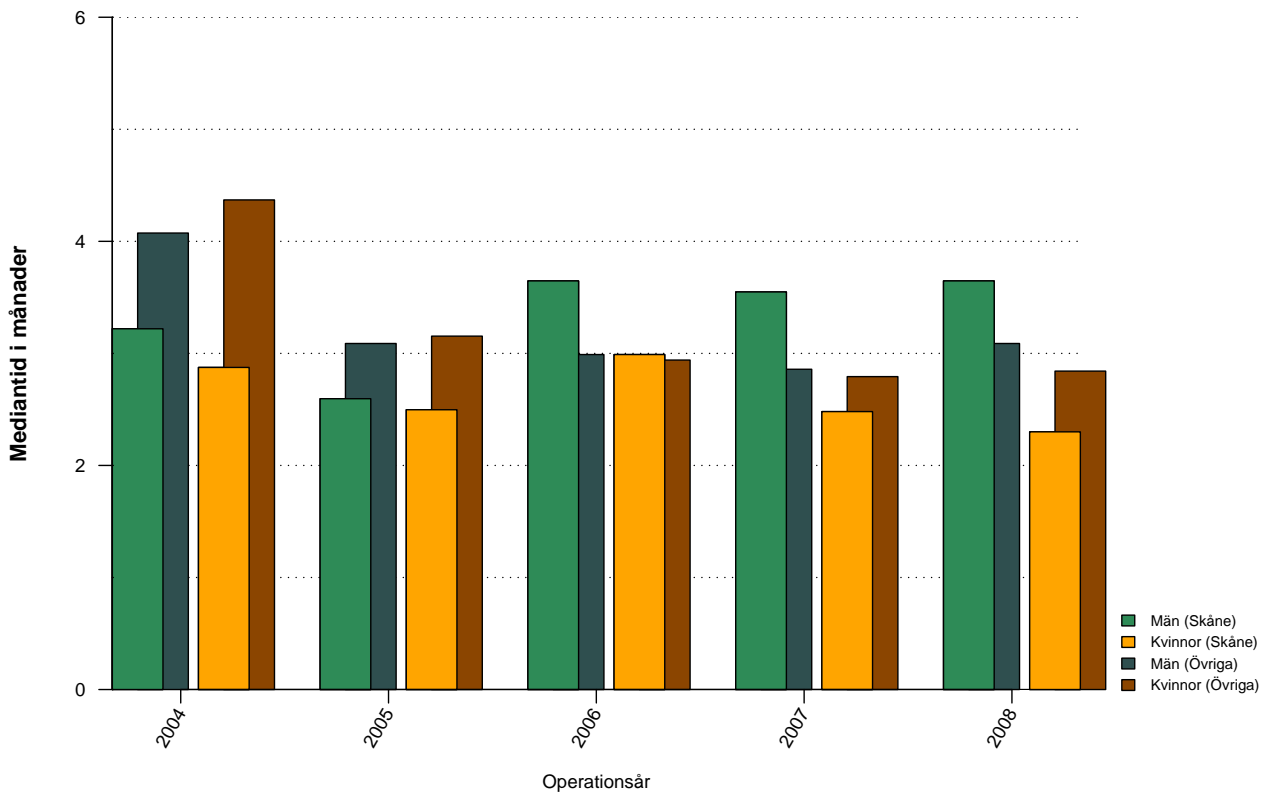


Figur 1: Antal bräckoperationer registrerade vid Skåne uppdelat för år och kön

Tabell 1: Antal bräckoperationer vid Skåne uppdelat på år och kön

	1998	1999	2000	2001	2002	2003	2004	2005	2006	2007	2008	Totalt
Män	708	679	1085	977	1285	1500	1614	1820	1830	1803	1640	14941
Kvinnor	64	67	89	103	109	144	158	175	175	202	188	1474
Totalt	772	746	1174	1080	1394	1644	1772	1995	2005	2005	1828	16415

## Väntetid mellan remiss och bräckoperation

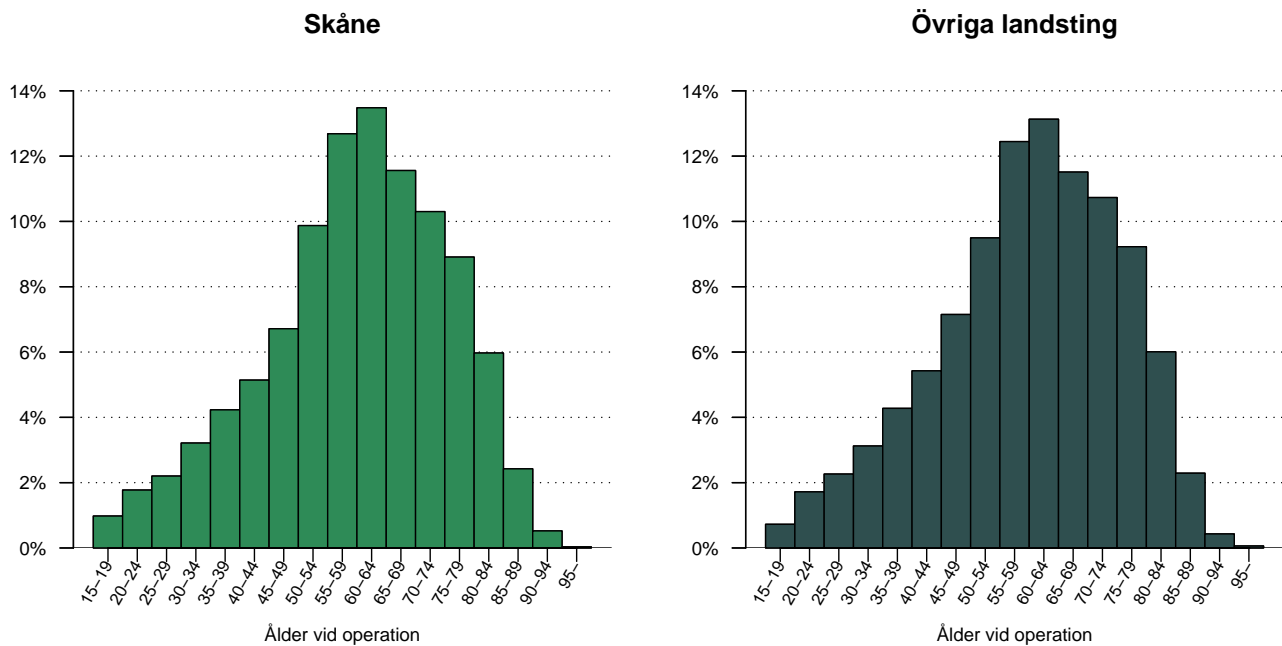


Figur 2: Väntetid mellan remiss och bräckoperation för Skåne och Övriga landsting, de senaste fem åren, uppdelat på män respektive kvinnor.

Tabell 2: Väntetid (i månader) mellan remiss och bräckoperation för Skåne och Övriga landsting, de senaste fem åren, uppdelat på män respektive kvinnor

	2004	2005	2006	2007	2008	Totalt
<b>Skåne</b>						
Män	3.2	2.6	3.6	3.5	3.6	3.4
Kvinnor	2.9	2.5	3.0	2.5	2.3	2.5
Totalt	3.2	2.6	3.6	3.4	3.5	3.3
<b>Övriga landsting</b>						
Män	4.1	3.1	3.0	2.9	3.1	3.2
Kvinnor	4.4	3.2	2.9	2.8	2.8	3.1
Totalt	4.1	3.1	3.0	2.9	3.1	3.2

## Operationsålder, män opererade 1998 - 2008?

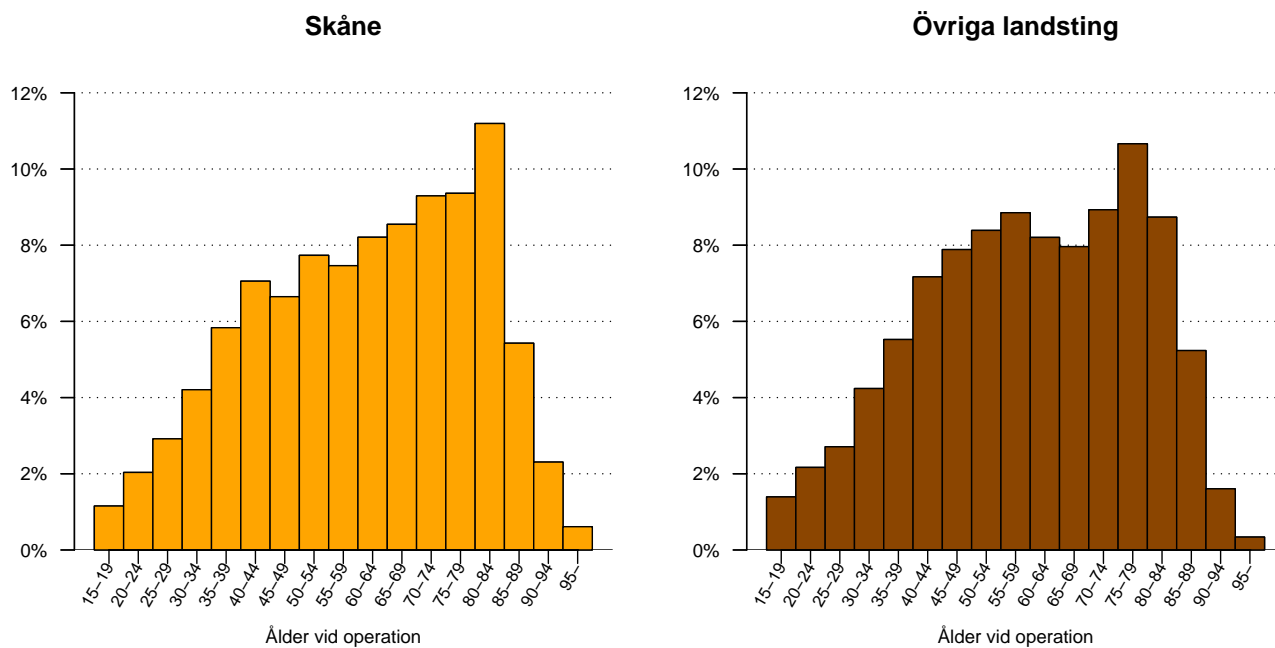


Figur 3: Åldersfördelning för bräck opererade under perioden 1998 - 2008, för män vid Skåne respektive Övriga landsting.

Tabell 3: Åldersfördelning för män opererade under de senaste tio åren vid Skåne respektive Övriga landsting

Ålder	1998	1999	2000	2001	2002	2003	2004	2005	2006	2007	2008	Totalt
<b>Skåne</b>												
medel	58.4	59.1	59.3	58.9	59.1	59.7	59.6	60.7	61.1	60.0	60.1	59.8
median	59	60	60	60	61	61	61	62	62	62	62	61
<b>Övriga landsting</b>												
medel	59.7	59.7	59.5	59.2	59.1	59.7	60.1	60.2	60.2	60.4	60.8	59.9
median	61	61	60	60	60	61	61	62	62	62	63	61

## Operationsålder, kvinnor opererade 1998 - 2008?

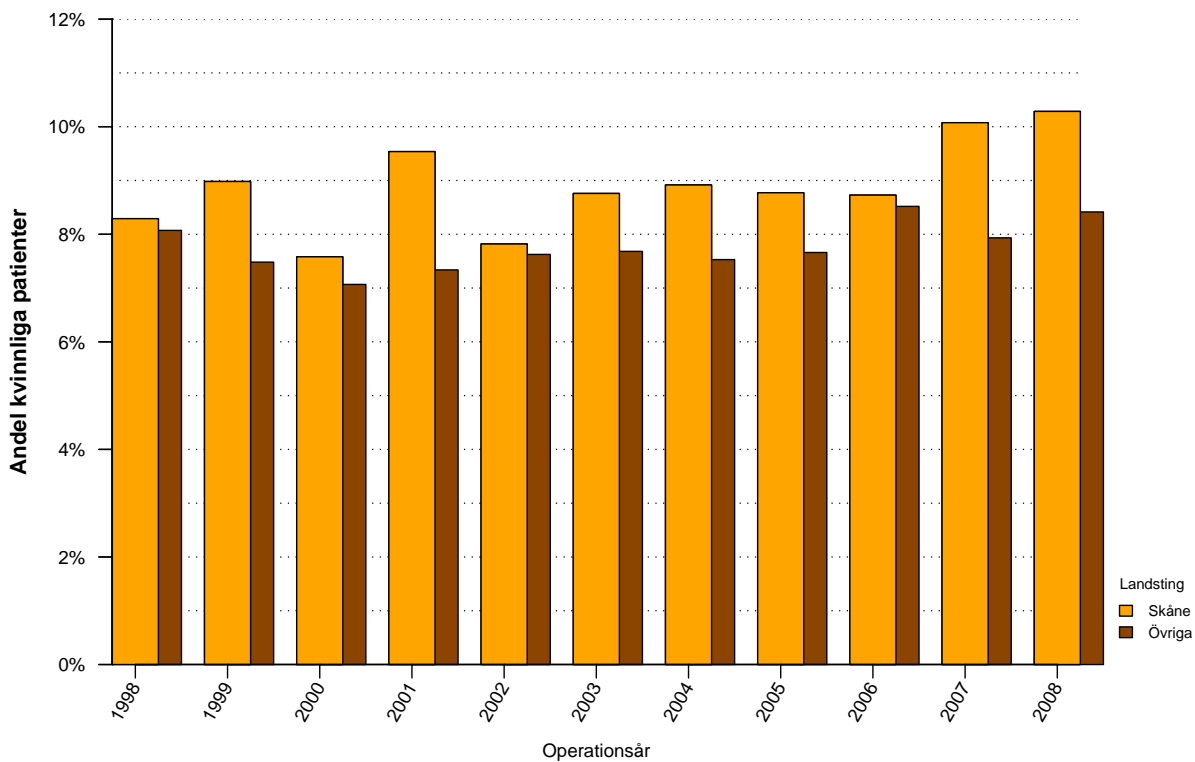


Figur 4: Åldersfördelning för bröst opererade under perioden 1998 - 2008, för kvinnor vid Skåne respektive Övriga landsting.

Tabell 4: Åldersfördelning för kvinnor opererade under de senaste tio åren vid Skåne respektive Övriga landsting

Ålder	1998	1999	2000	2001	2002	2003	2004	2005	2006	2007	2008	Totalt
<b>Skåne</b>												
medel	59.0	65.9	63.5	57.7	58.7	61.0	59.9	60.7	61.6	61.1	62.8	61.0
median	54	71	63	57	61	65	60	65	63	63	66	63
<b>Övriga landsting</b>												
medel	59.7	59.8	60.0	59.7	60.4	59.1	60.4	59.9	60.4	60.0	60.9	60.1
median	60	61	59	59	61	60	61	61	62	62	63	61

## Andel bräckoperationer som utförts på kvinnor

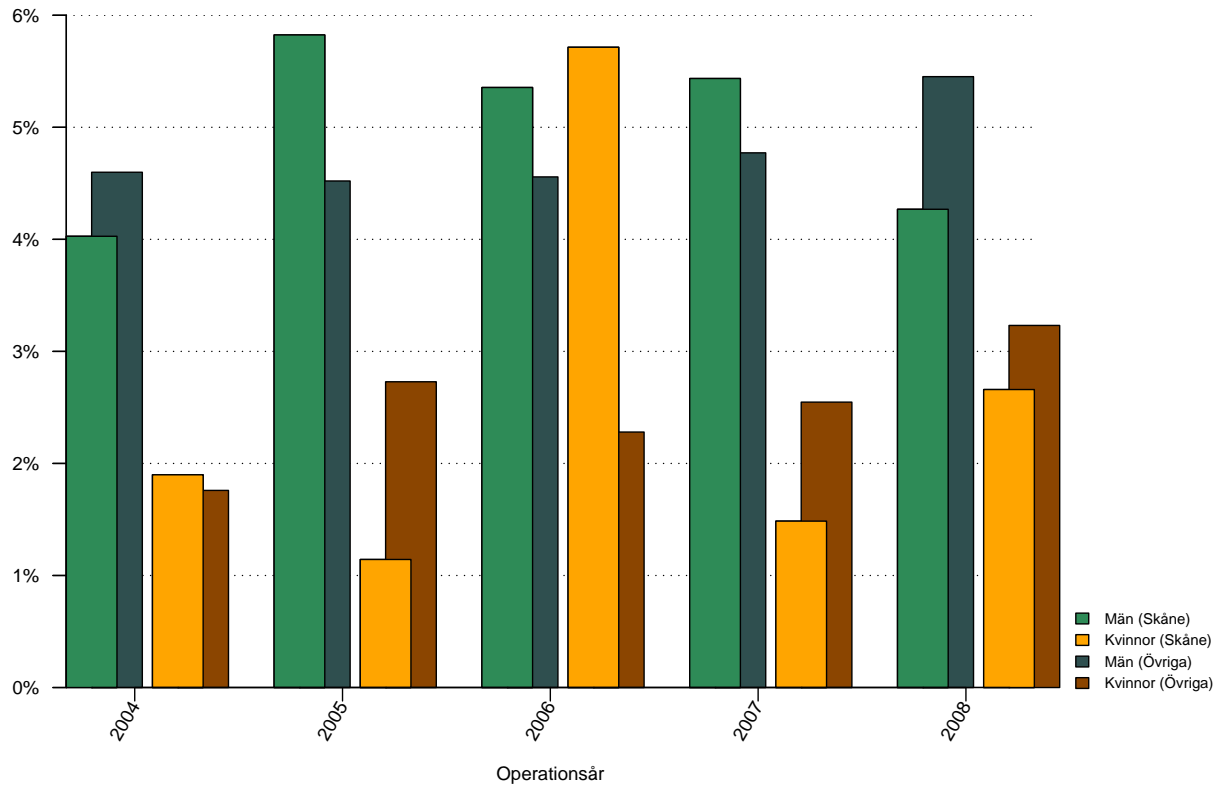


Figur 5: Andelen kvinnliga patienter 1998 - 2008 vid Skåne respektive Övriga landsting.

Tabell 5: Andelen kvinnliga patienter 1998 - 2008 vid Skåne respektive Övriga landsting

	1998	1999	2000	2001	2002	2003	2004	2005	2006	2007	2008	Totalt
Skåne	8%	9%	8%	10%	8%	9%	9%	9%	9%	10%	10%	9%
Övriga	8%	7%	7%	7%	8%	8%	8%	8%	9%	8%	8%	8%

### Andel bilaterala bräckoperationer

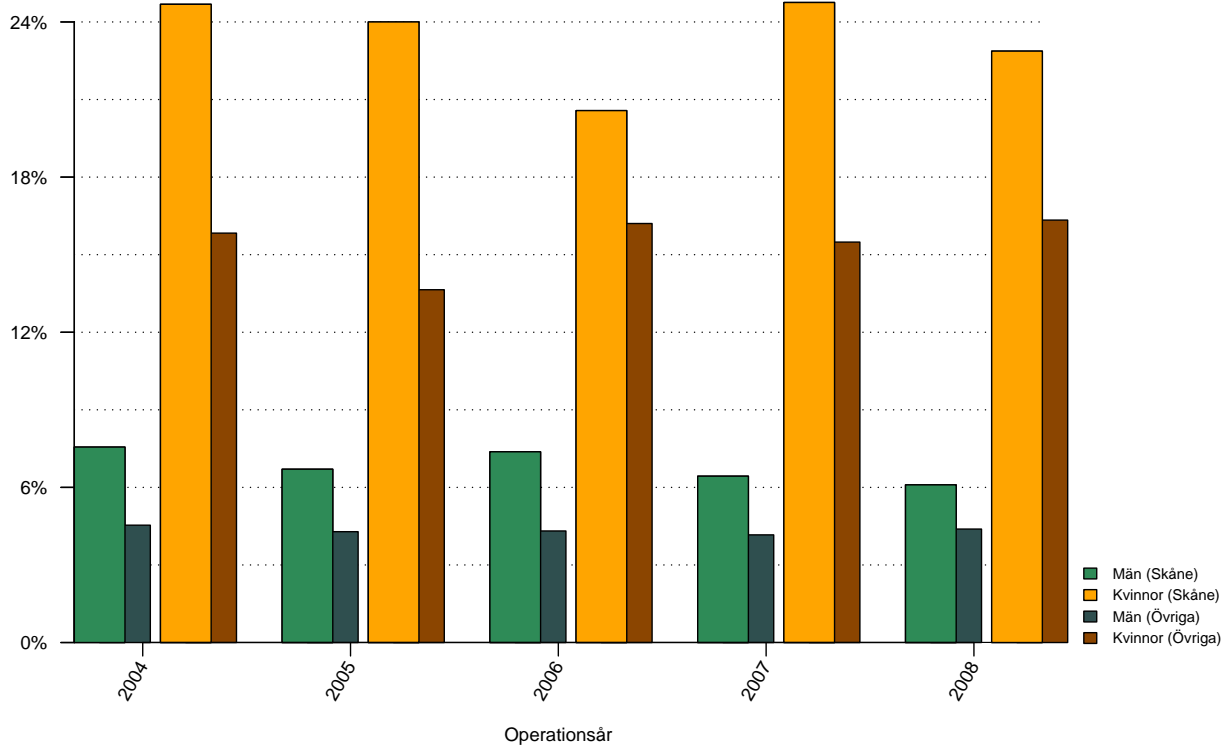


Figur 6: Andelen bilaterala operationer de senaste fem åren vid Skåne respektive Övriga landsting, uppdelat för kön.

Tabell 6: Andelen bilaterala bräckoperationer de senaste fem åren vid Skåne respektive Övriga landsting, uppdelat på kön

	2004	2005	2006	2007	2008	Totalt
<b>Skåne</b>						
Män	4%	6%	5%	5%	4%	5%
Kvinnor	2%	1%	6%	1%	3%	3%
Totalt	4%	5%	5%	5%	4%	5%
<b>Övriga landsting</b>						
Män	5%	5%	5%	5%	5%	5%
Kvinnor	2%	3%	2%	3%	3%	3%
Totalt	4%	4%	4%	5%	5%	5%

## Andelen akutopererade bräck

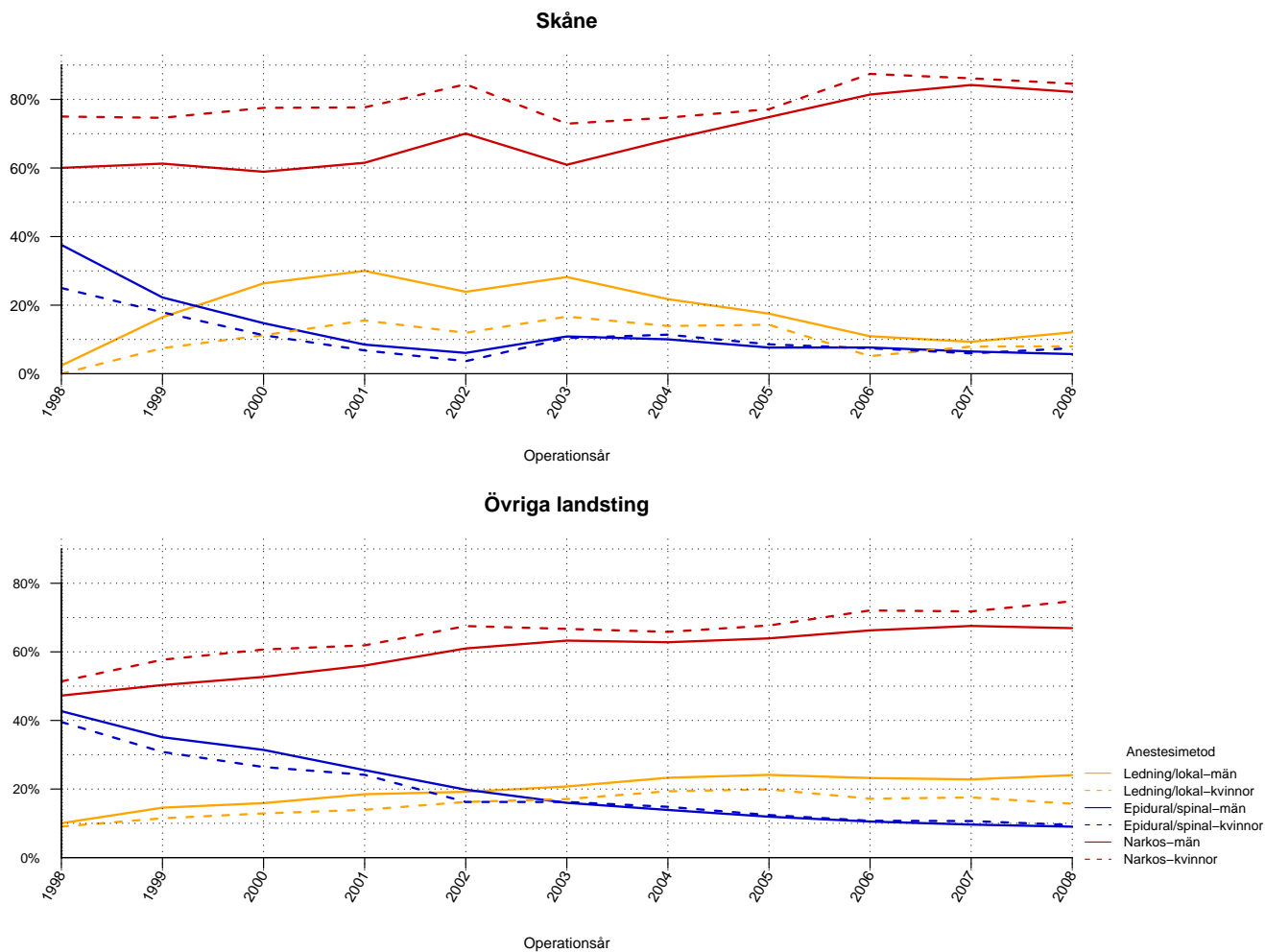


Figur 7: Andelen akutopererade bräck de senaste fem åren vid Skåne respektive Övriga landsting, uppdelat för kön.

Tabell 7: Andelen akutopererade bräck de senaste fem åren vid Skåne respektive Övriga landsting, uppdelat på kön

	2004	2005	2006	2007	2008	Totalt
<b>Skåne</b>						
Män	8%	7%	7%	6%	6%	7%
Kvinnor	25%	24%	21%	25%	23%	23%
Totalt	9%	8%	9%	8%	8%	8%
<b>Övriga landsting</b>						
Män	5%	4%	4%	4%	4%	4%
Kvinnor	16%	14%	16%	15%	16%	16%
Totalt	5%	5%	5%	5%	5%	5%

## Anestesimetod använd vid operationstillfället



Figur 8: Procentuell fördelning av anestesimetod under perioden 1998 - 2008 för män respektive kvinnor.

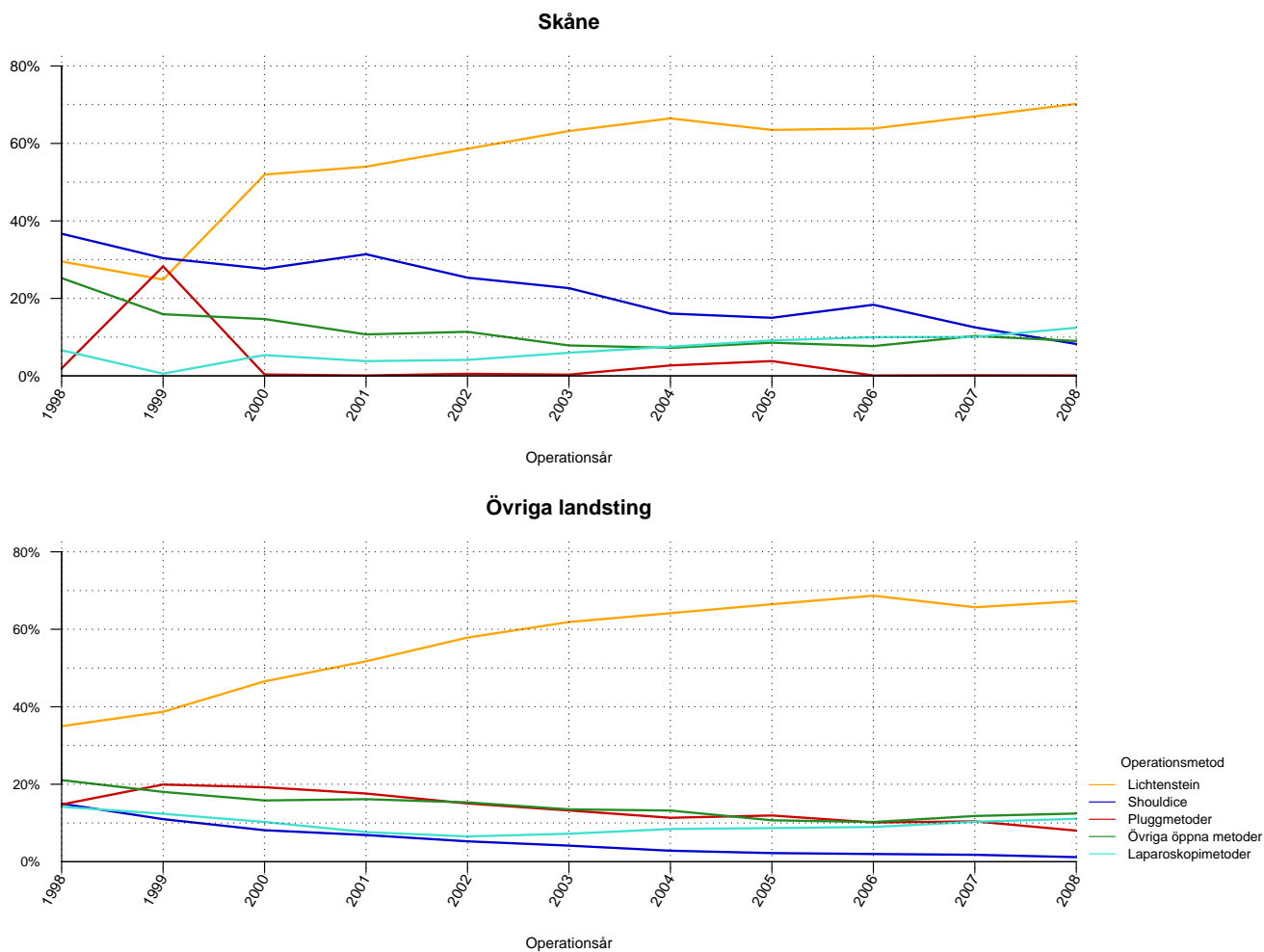
Tabell 8: Anestesimetod vid bräckoperation under perioden 1998 - 2008 för män vid Skåne och Övriga landsting

Män	1998	1999	2000	2001	2002	2003	2004	2005	2006	2007	2008	Total
<b>Skåne</b>												
Lednings/lokal	2%	16%	26%	30%	24%	28%	22%	18%	11%	9%	12%	18%
Epidural/spinal	38%	22%	15%	8%	6%	11%	10%	8%	8%	6%	6%	10%
Narkos	60%	61%	59%	62%	70%	61%	68%	75%	81%	84%	82%	72%
<b>Övriga landsting</b>												
Lednings/lokal	10%	15%	16%	18%	19%	21%	23%	24%	23%	23%	24%	21%
Epidural/spinal	43%	35%	31%	26%	20%	16%	14%	12%	11%	10%	9%	18%
Narkos	47%	50%	53%	56%	61%	63%	63%	64%	66%	68%	67%	61%

Tabell 9: Anestesimetod vid bräckoperation under perioden 1998 - 2008 för kvinnor vid Skåne och Övriga landsting

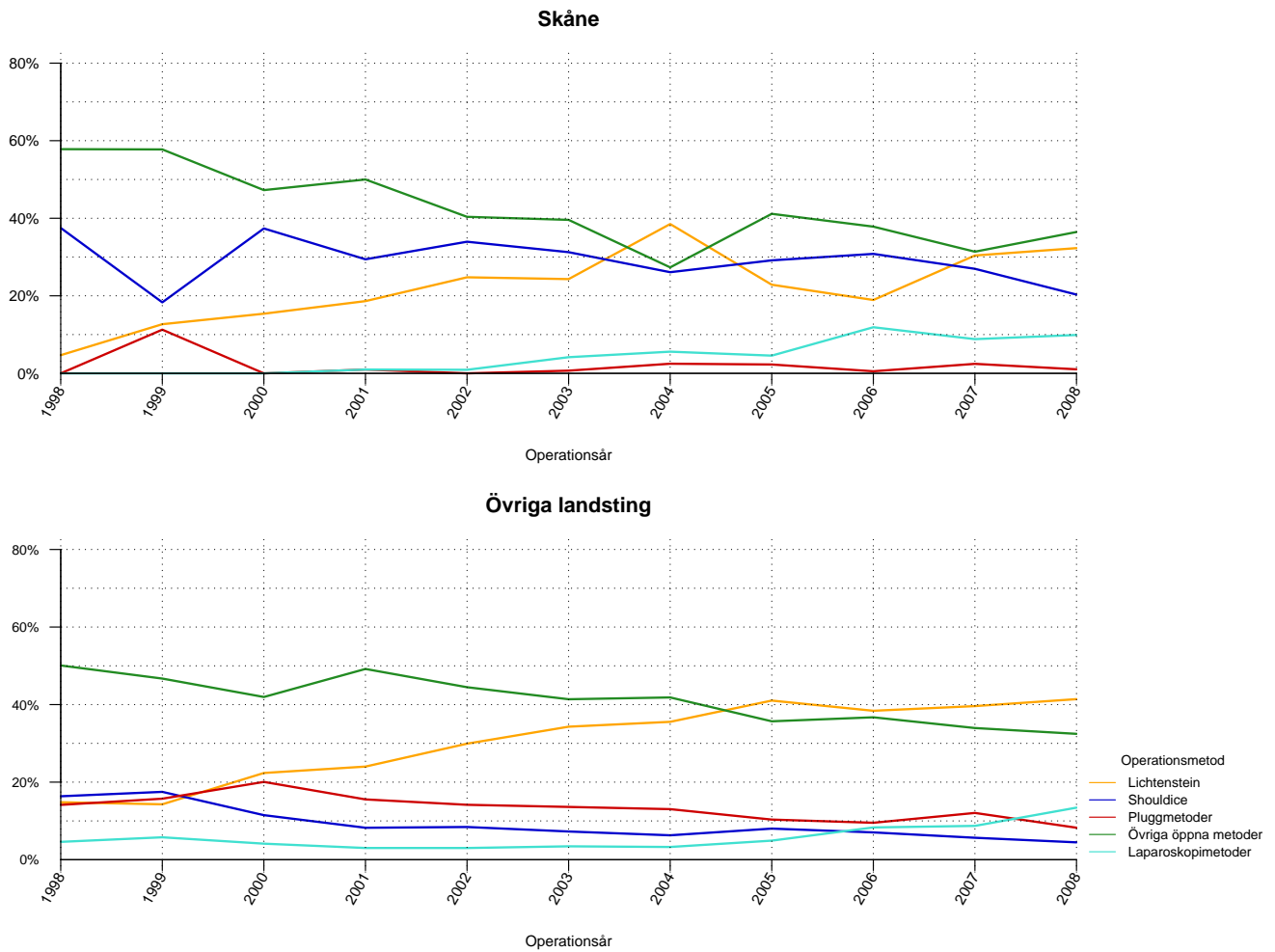
Kvinnor	1998	1999	2000	2001	2002	2003	2004	2005	2006	2007	2008	Total
<b>Skåne</b>												
Lednings/lokal	0%	7%	11%	16%	12%	17%	14%	14%	5%	8%	8%	11%
Epidural/spinal	25%	18%	11%	7%	4%	10%	11%	9%	7%	6%	7%	9%
Narkos	75%	75%	78%	78%	84%	73%	75%	77%	87%	86%	85%	80%
<b>Övriga landsting</b>												
Lednings/lokal	9%	11%	13%	14%	16%	17%	19%	20%	17%	18%	16%	16%
Epidural/spinal	40%	31%	26%	24%	16%	16%	15%	12%	11%	11%	10%	17%
Narkos	51%	58%	61%	62%	68%	67%	66%	68%	72%	72%	75%	67%

## Operationsmetod vid operation av bråcket - män



Figur 9: Operationsmetod använd vid bråckoperation av män vid Skåne och Övriga landsting.

## Operationsmetod vid operation av bråcket - kvinnor



Figur 10: Operationsmetod använd vid bräckoperation av kvinnor vid Skåne och Övriga landsting.

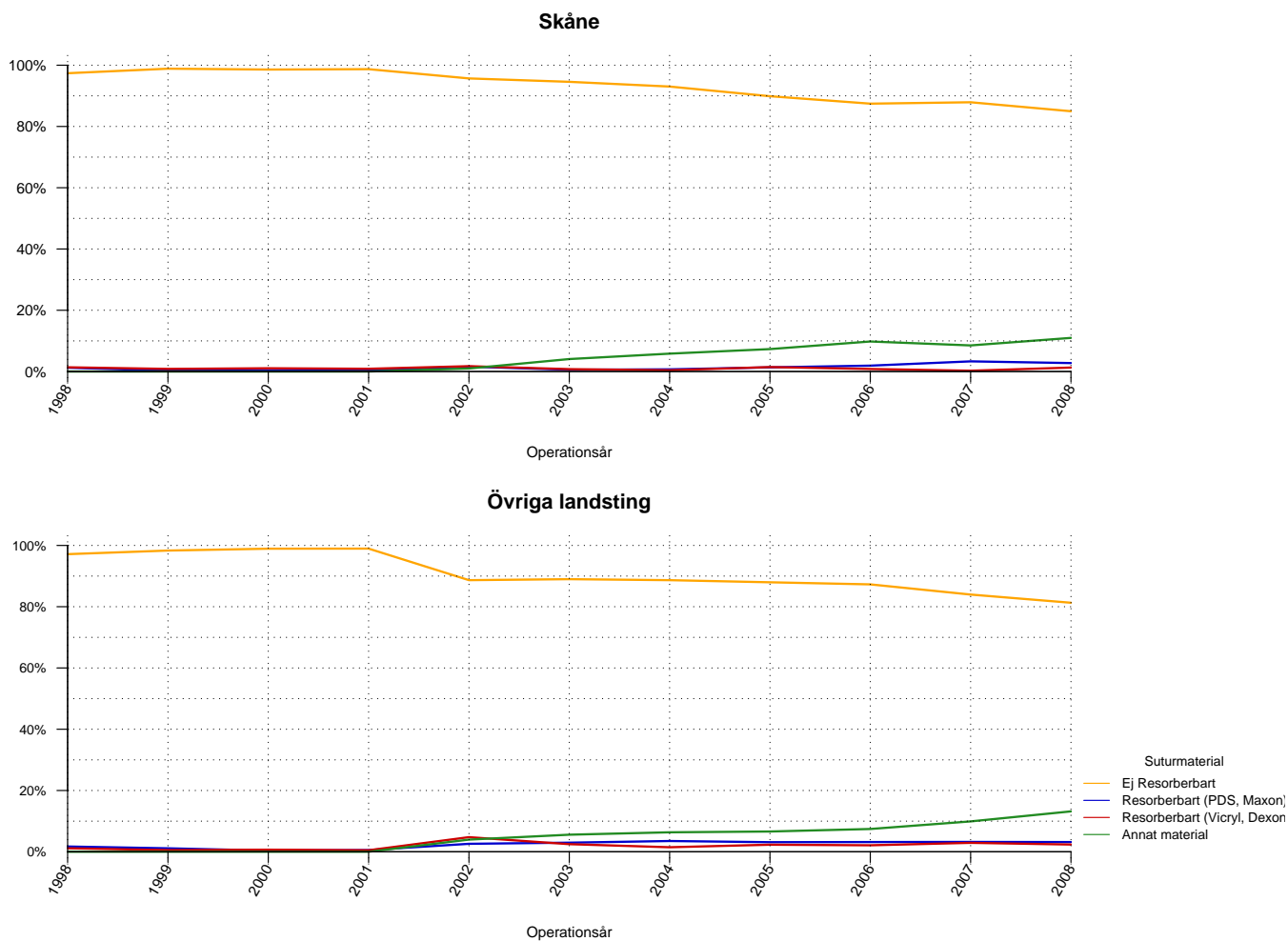
Tabell 10: Operationsmetod använd vid bräckoperation av män vid Skåne och Övriga landsting

Män	1998	1999	2000	2001	2002	2003	2004	2005	2006	2007	2008	Totalt
<b>Skåne</b>												
Lichtenstein	30%	25%	52%	54%	59%	63%	66%	63%	64%	67%	70%	60%
Shouldice	37%	30%	28%	31%	25%	23%	16%	15%	18%	13%	8%	20%
Pluggmetoder	2%	28%	0%	0%	1%	0%	3%	4%	0%	0%	0%	2%
Övriga öppna metoder	25%	16%	15%	11%	11%	8%	7%	9%	8%	10%	9%	10%
Laparoskopimetoder	7%	1%	5%	4%	4%	6%	8%	9%	10%	10%	12%	8%
<b>Övriga landsting</b>												
Lichtenstein	35%	39%	47%	52%	58%	62%	64%	66%	69%	66%	67%	59%
Shouldice	15%	11%	8%	7%	5%	4%	3%	2%	2%	2%	1%	5%
Pluggmetoder	15%	20%	19%	18%	15%	13%	11%	12%	10%	10%	8%	13%
Övriga öppna metoder	21%	18%	16%	16%	15%	14%	13%	11%	10%	12%	12%	14%
Laparoskopimetoder	14%	12%	10%	8%	7%	7%	8%	9%	9%	10%	11%	9%

Tabell 11: Operationsmetod använd vid bräckoperation av kvinnor vid Skåne och Övriga landsting

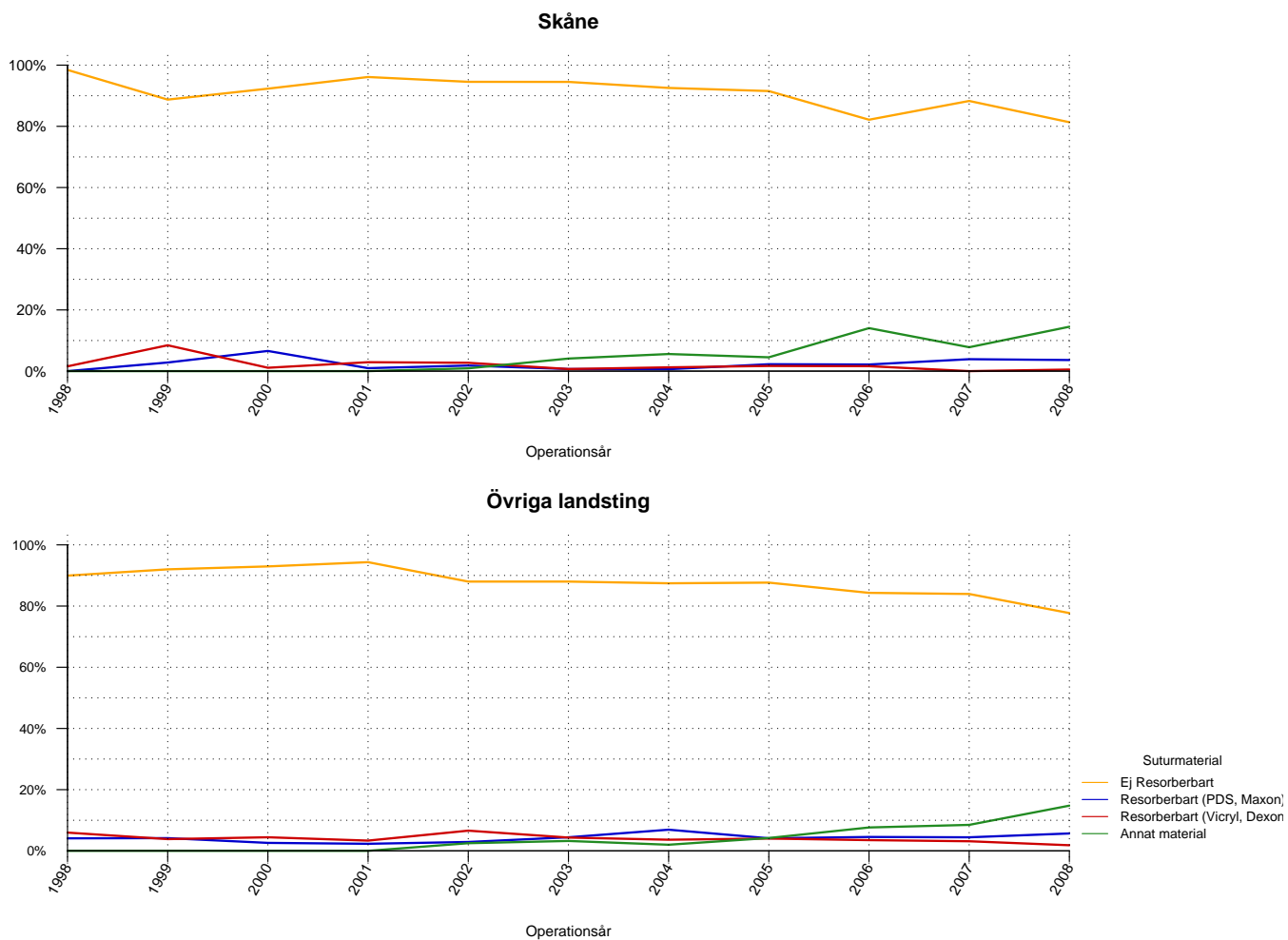
Kvinnor	1998	1999	2000	2001	2002	2003	2004	2005	2006	2007	2008	Totalt
<b>Skåne</b>												
Lichtenstein	5%	13%	15%	19%	25%	24%	39%	23%	19%	30%	32%	25%
Shouldice	38%	18%	37%	29%	34%	31%	26%	29%	31%	27%	20%	29%
Pluggmetoder	0%	11%	0%	1%	0%	1%	2%	2%	1%	2%	1%	2%
Övriga öppna metoder	58%	58%	47%	50%	40%	40%	27%	41%	38%	31%	36%	40%
Laparoskopimetoder	0%	0%	0%	1%	1%	4%	6%	5%	12%	9%	10%	6%
<b>Övriga landsting</b>												
Lichtenstein	15%	14%	22%	24%	30%	34%	36%	41%	38%	40%	41%	33%
Shouldice	16%	17%	11%	8%	8%	7%	6%	8%	7%	6%	4%	8%
Pluggmetoder	14%	16%	20%	16%	14%	14%	13%	10%	10%	12%	8%	13%
Övriga öppna metoder	50%	47%	42%	49%	44%	41%	42%	36%	37%	34%	32%	40%
Laparoskopimetoder	5%	6%	4%	3%	3%	3%	3%	5%	8%	9%	13%	6%

## Huvudsakligt suturmaterial vid operation av bråcket - män



Figur 11: Huvudsakligt suturmaterial använt vid bräckoperation av män vid Skåne och Övriga landsting.

## Huvudsakligt suturmaterial vid operation av bröstet - kvinnor



Figur 12: Huvudsakligt suturmaterial använt vid bröstoperation av kvinnor vid Skåne och Övriga landsting.

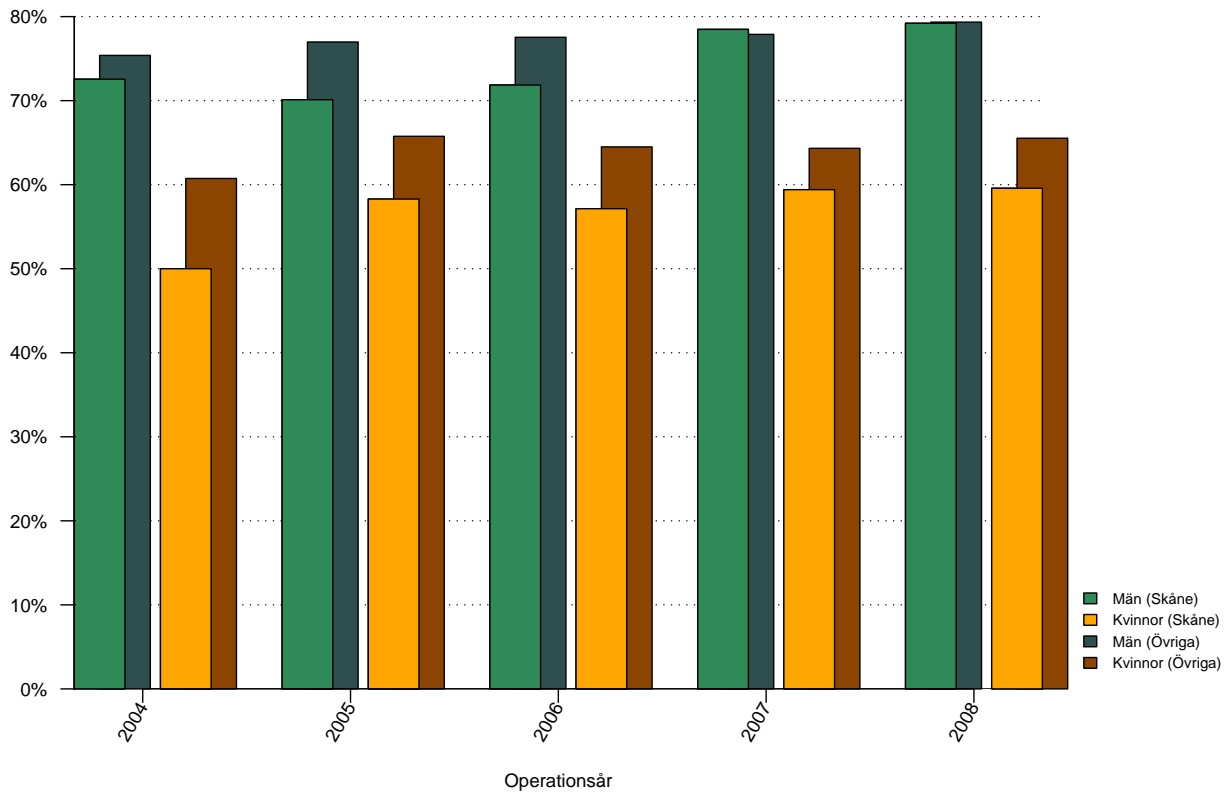
Tabell 12: Huvudsakligt suturmateriäl använt vid bräckoperation av män vid Skåne och Övriga landsting

Män	1998	1999	2000	2001	2002	2003	2004	2005	2006	2007	2008	Totalt
<b>Skåne</b>												
Ej resorberbart	97%	99%	99%	99%	96%	95%	93%	90%	87%	88%	85%	92%
Resorberbart (PDS, Maxon)	1%	0%	0%	0%	2%	1%	1%	1%	2%	3%	3%	2%
Resorberbart (Vicryl, Dexon)	1%	1%	1%	1%	2%	1%	0%	1%	1%	0%	1%	1%
Annat materiäl	0%	0%	0%	0%	1%	4%	6%	7%	10%	9%	11%	5%
<b>Övriga landsting</b>												
Ej resorberbart	97%	98%	99%	99%	89%	89%	89%	88%	87%	84%	81%	90%
Resorberbart (PDS, Maxon)	2%	1%	0%	1%	3%	3%	4%	3%	3%	3%	3%	3%
Resorberbart (Vicryl, Dexon)	1%	1%	1%	0%	5%	2%	1%	2%	2%	3%	2%	2%
Annat materiäl	0%	0%	0%	0%	4%	6%	6%	7%	7%	10%	13%	6%

Tabell 13: Huvudsakligt suturmateriäl använt vid bräckoperation av kvinnor vid Skåne och Övriga landsting

Kvinnor	1998	1999	2000	2001	2002	2003	2004	2005	2006	2007	2008	Totalt
<b>Skåne</b>												
Ej resorberbart	98%	89%	92%	96%	95%	95%	93%	92%	82%	88%	81%	90%
Resorberbart (PDS, Maxon)	0%	3%	7%	1%	2%	1%	1%	2%	2%	4%	4%	2%
Resorberbart (Vicryl, Dexon)	2%	8%	1%	3%	3%	1%	1%	2%	2%	0%	1%	2%
Annat materiäl	0%	0%	0%	0%	1%	4%	6%	5%	14%	8%	15%	6%
<b>Övriga landsting</b>												
Ej resorberbart	90%	92%	93%	94%	88%	88%	87%	88%	84%	84%	78%	87%
Resorberbart (PDS, Maxon)	4%	4%	3%	2%	3%	4%	7%	4%	5%	4%	6%	4%
Resorberbart (Vicryl, Dexon)	6%	4%	4%	3%	7%	4%	4%	4%	4%	3%	2%	4%
Annat materiäl	0%	0%	0%	0%	2%	3%	2%	4%	8%	8%	15%	5%

## Andel operationstillfällen utförda i dagkirurgi

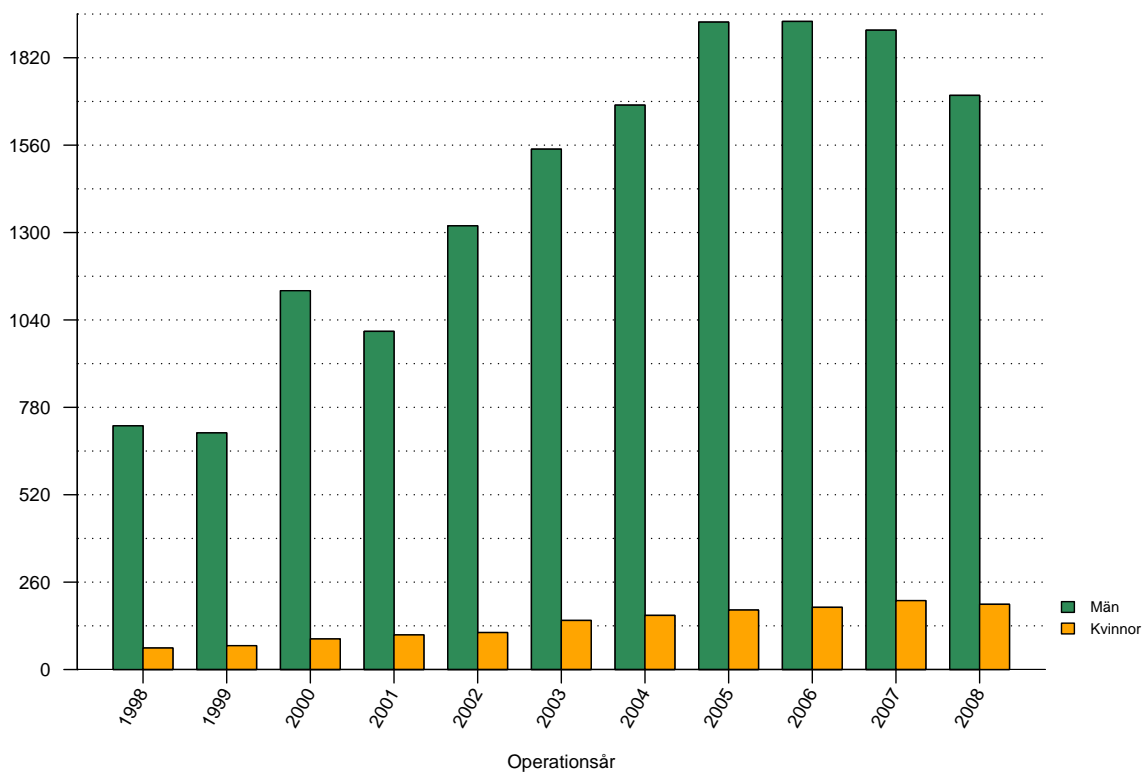


Figur 13: Andelen operationstillfällen i dagkirurgi de senaste fem åren, vid Skåne och Övriga landsting, för män respektive kvinnor.

Tabell 14: Andelen operationstillfällen i dagkirurgi de senaste fem åren vid Skåne och Övriga landsting, för män respektive kvinnor

	2004	2005	2006	2007	2008	Totalt
<b>Skåne</b>						
Män	73%	70%	72%	78%	79%	74%
Kvinnor	50%	58%	57%	59%	60%	57%
Totalt	71%	69%	71%	77%	77%	73%
<b>Övriga landsting</b>						
Män	75%	77%	78%	78%	79%	77%
Kvinnor	61%	66%	64%	64%	66%	64%
Totalt	74%	76%	76%	77%	78%	76%

## Antal registrerade bräck vid Skåne

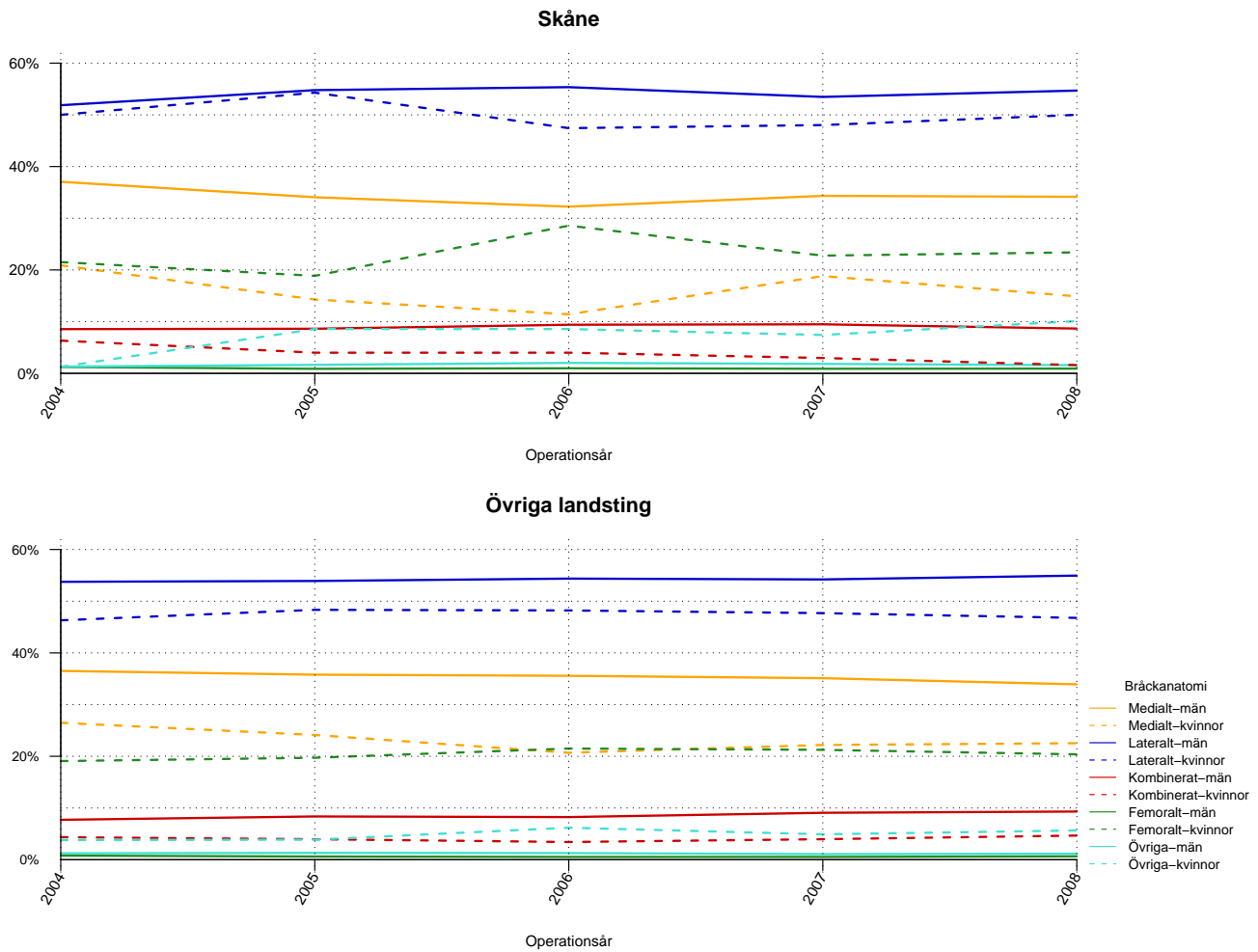


Figur 14: Antal bräck opererade vid Skåne uppdelat för år och kön

Tabell 15: Antal bräck vid Skåne uppdelat på år och kön

	1998	1999	2000	2001	2002	2003	2004	2005	2006	2007	2008	Totalt
Män	725	704	1127	1006	1320	1548	1679	1926	1928	1902	1708	15573
Kvinnor	64	71	91	103	110	146	161	177	185	205	194	1507
Totalt	789	775	1218	1109	1430	1694	1840	2103	2113	2107	1902	17080

## Bräckanatomi vid operation av bråcket



Figur 15: Bräckanatomi för bräck opererade de senaste fem åren vid Skåne respektive Övriga landsting, för män respektive kvinnor.

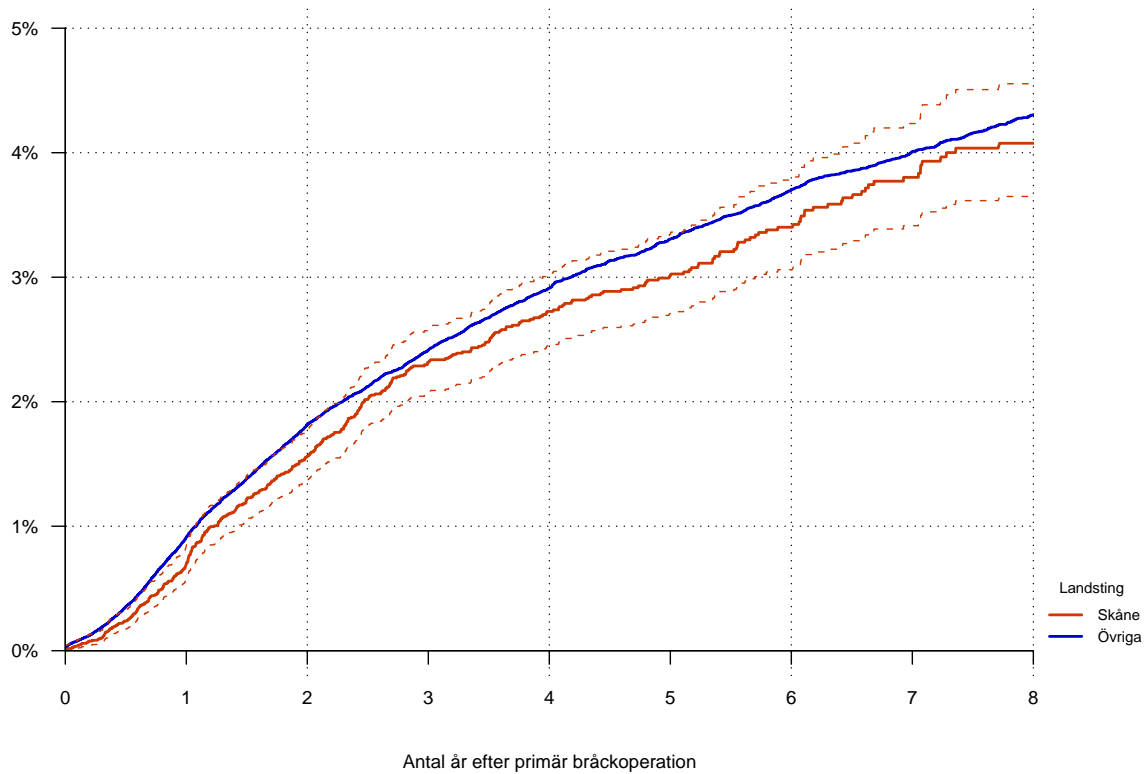
Tabell 16: Bräckanatomi för män opererade de senaste fem åren vid Skåne och Övriga landsting

Män	2004	2005	2006	2007	2008	Totalt
<b>Skåne</b>						
Medialt	37%	34%	32%	34%	34%	34%
Lateralt	52%	55%	55%	53%	55%	54%
Kombinerat	9%	9%	9%	9%	9%	9%
Femoralt	1%	1%	1%	1%	1%	1%
Övriga	1%	2%	2%	2%	2%	2%
<b>Övriga landsting</b>						
Medialt	37%	36%	36%	35%	34%	35%
Lateralt	54%	54%	54%	54%	55%	54%
Kombinerat	8%	8%	8%	9%	9%	9%
Femoralt	1%	1%	1%	1%	1%	1%
Övriga	1%	1%	1%	1%	1%	1%

Tabell 17: Bräckanatomi för kvinnor opererade de senaste fem åren vid Skåne och Övriga landsting

Kvinnor	2004	2005	2006	2007	2008	Totalt
<b>Skåne</b>						
Medialt	21%	14%	11%	19%	15%	16%
Lateralt	50%	54%	47%	48%	50%	50%
Kombinerat	6%	4%	4%	3%	2%	4%
Femoralt	22%	19%	29%	23%	23%	23%
Övriga	1%	9%	9%	7%	10%	7%
<b>Övriga landsting</b>						
Medialt	26%	24%	21%	22%	23%	23%
Lateralt	46%	48%	48%	48%	47%	47%
Kombinerat	4%	4%	3%	4%	5%	4%
Femoralt	19%	20%	21%	21%	20%	20%
Övriga	4%	4%	6%	5%	6%	5%

## Hur stor är risken för omoperation (recidiv) i förhållande till tiden efter den primära bräckoperationen?



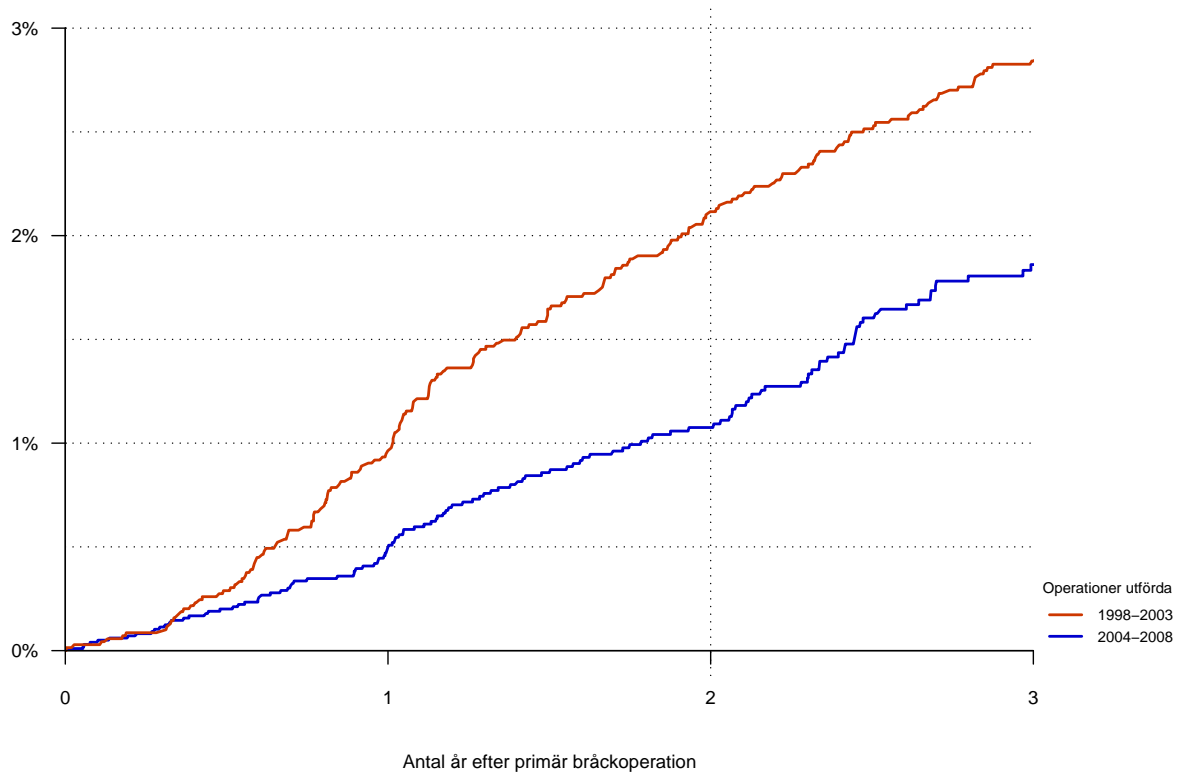
Figur 16: Hur stor är risken för omoperation (recidiv) i förhållande till tiden efter primär bräckoperation för Skåne jämfört med Övriga landsting, inklusive 95 % konfidensintervall. Primära operationer utförda mellan åren 1998 och 2008.

Tabell 18: Relativ risk (HR) för omoperation (recidiv) av bräck opererade vid Skåne i förhållande till Övriga landsting

	N	Wald	SE	HR	p-värde	95% KI	
						nedre	övre
Övriga landsting	138217			1.000			
Skåne	16986	-1.43	0.05	0.929	0.152	0.84	1.03

N =155203. Bräck opererade 1998-2008. Både primär- och recidivbräck. Uppföljningstid begränsad till 8 år.

## Risk för omoperation (recidiv) i Skåne uppdelat på operationsår?



Figur 17: Hur stor är risken för omoperation (recidiv) i förhållande till tiden efter primär bräckoperation för Skåne. Bräck opererade 1998 till 2003 i förhållande till bräck opererade 2004 till 2008.<sup>1</sup>

Tabell 19: Relativ risk (HR) för omoperation (recidiv) av bräck opererade vid Skåne i förhållande till Övriga landsting

Operationsår	N	Wald	SE	HR	p-värde	95% KI	
						nedre	övre
1998-2003	6979			1.000			
2004-2008	10007	-3.78	0.11	0.659	0.000	0.53	0.82

N = 16986. Bräck opererade 1998-2008. Både primär- och recidivbräck. Uppföljningstid begränsad till 8 år.

<sup>1</sup> Ifall landstinget/regionen registrerat bräck för mindre än 8 år sammantaget görs ingen uppdelning på operationsår