

Svenskt Bräckregister

Nationellt kvalitetsregister för bräckkirurgi

**Klinikrapport för Helsingborgs lasarett
jämfört med Övriga sjukhus**

Bräckoperationer utförda perioden 2000 - 2008

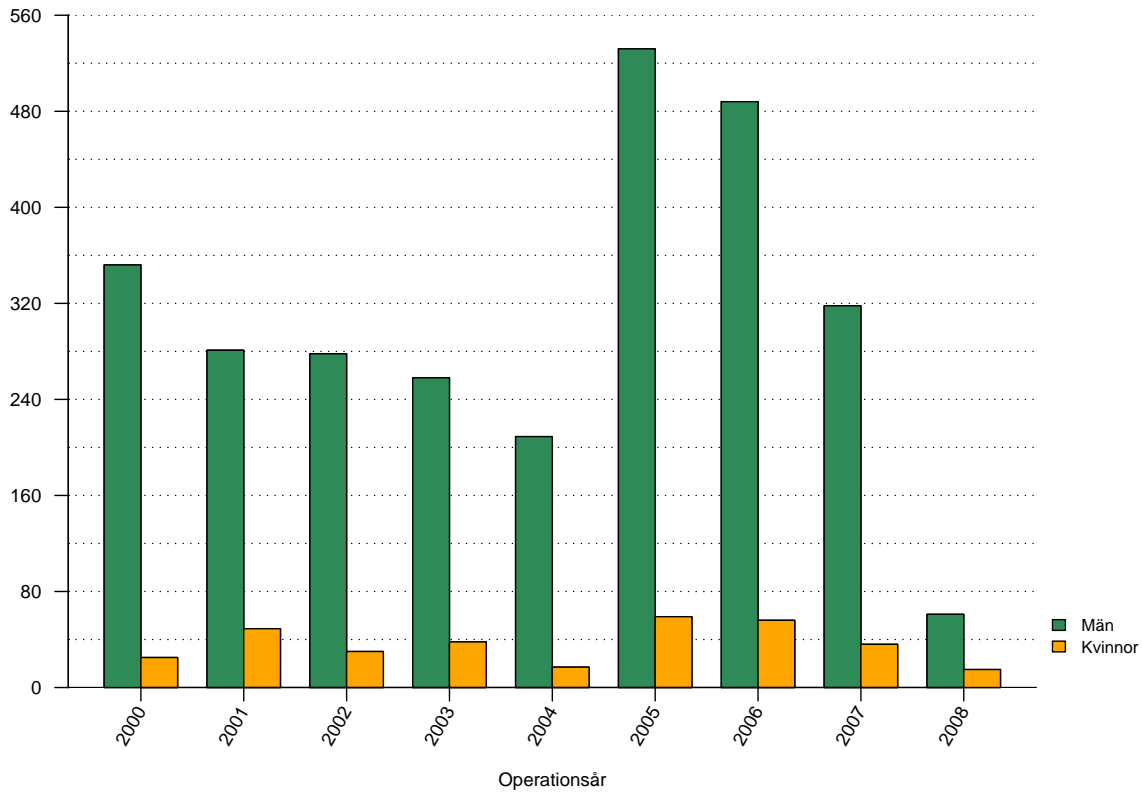
Tabeller

1	Antal registrerade bräckoperationer	2
2	Väntetid mellan remiss och operation	3
3	Genomsnittsålder vid operation män	4
4	Genomsnittsålder vid operation kvinnor	5
5	Andelen kvinnliga patienter	6
6	Andel bilaterala operationer	7
7	Andel akutopererade bräck	8
8	Anestesimetod män	10
9	Anestesimetod kvinnor	10
10	Operationsmetod män	13
11	Operationsmetod kvinnor	13
12	Suturmaterial män	16
13	Suturmaterial kvinnor	16
14	Andel operationstillfällen i dagkirurgi	17
15	Antal registrerade bräck	18
16	Bräckanatomi män	20
17	Bräckanatomi kvinnor	20
18	Andel senare recidiv	21

Figurer

1	Antal registrerade bräckoperationer	2
2	Väntetid mellan remiss och bräckoperation	3
3	Åldersfördelning män	4
4	Åldersfördelning kvinnor	5
5	Andelen kvinnliga patienter	6
6	Andelen bilaterala operationer	7
7	Andelen akutopererade bräck	8
8	Anestesimetod	9
9	Operationsmetod män	11
10	Operationsmetod kvinnor	12
11	Suturmaterial män	14
12	Suturmaterial kvinnor	15
13	Andelen operationstillfällen i dagkirurgi	17
14	Antal registrerade bräck	18
15	Bräckanatomi	19
16	Risk för omoperation	21

Antal registrerade bräckoperationer 2000 - 2008

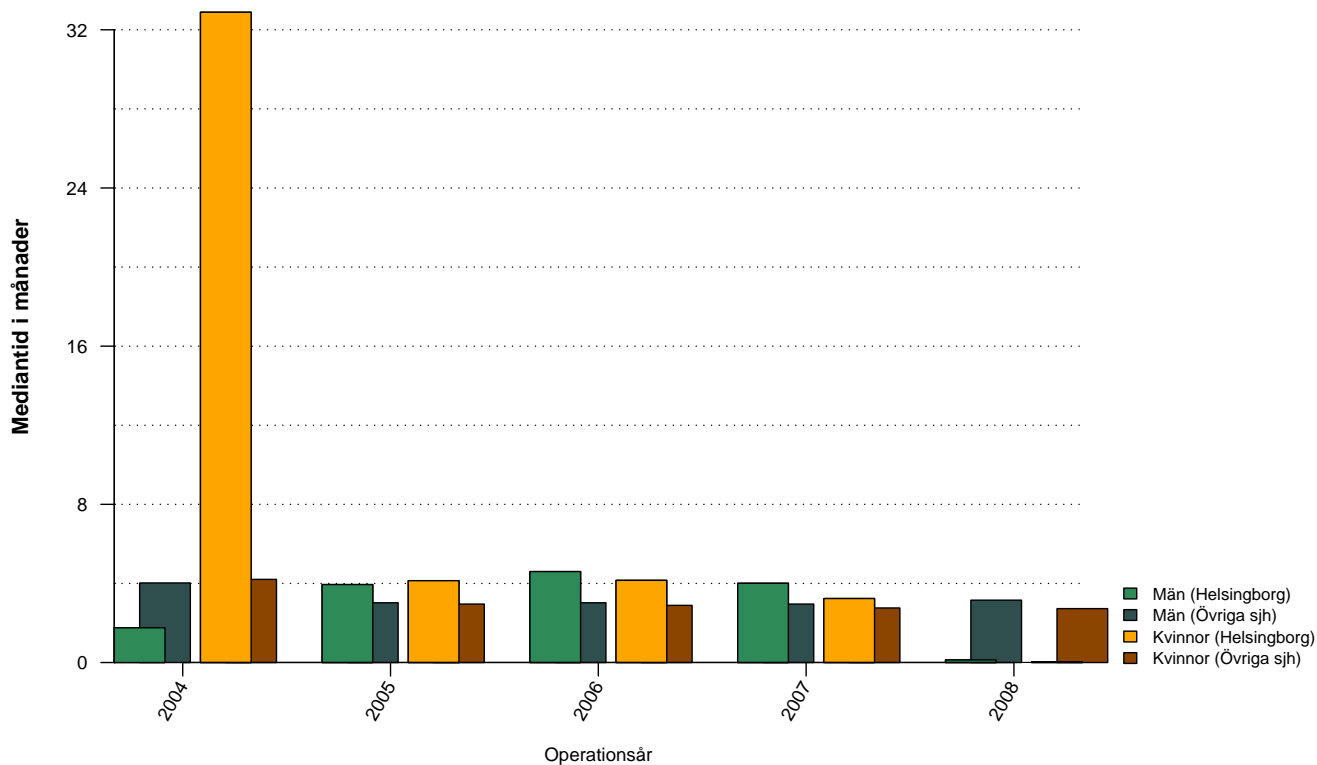


Figur 1: Antal bräckoperationer vid Helsingborgs lasarett uppdelat på år och kön

Tabell 1: Antal bräckoperationer vid Helsingborgs lasarett uppdelat på år och kön

	2000	2001	2002	2003	2004	2005	2006	2007	2008	Totalt
Män	352	281	278	258	209	532	488	318	61	2777
Kvinnor	25	49	30	38	17	59	56	36	15	325
Totalt	377	330	308	296	226	591	544	354	76	3102

Väntetid mellan remiss och bräckoperation

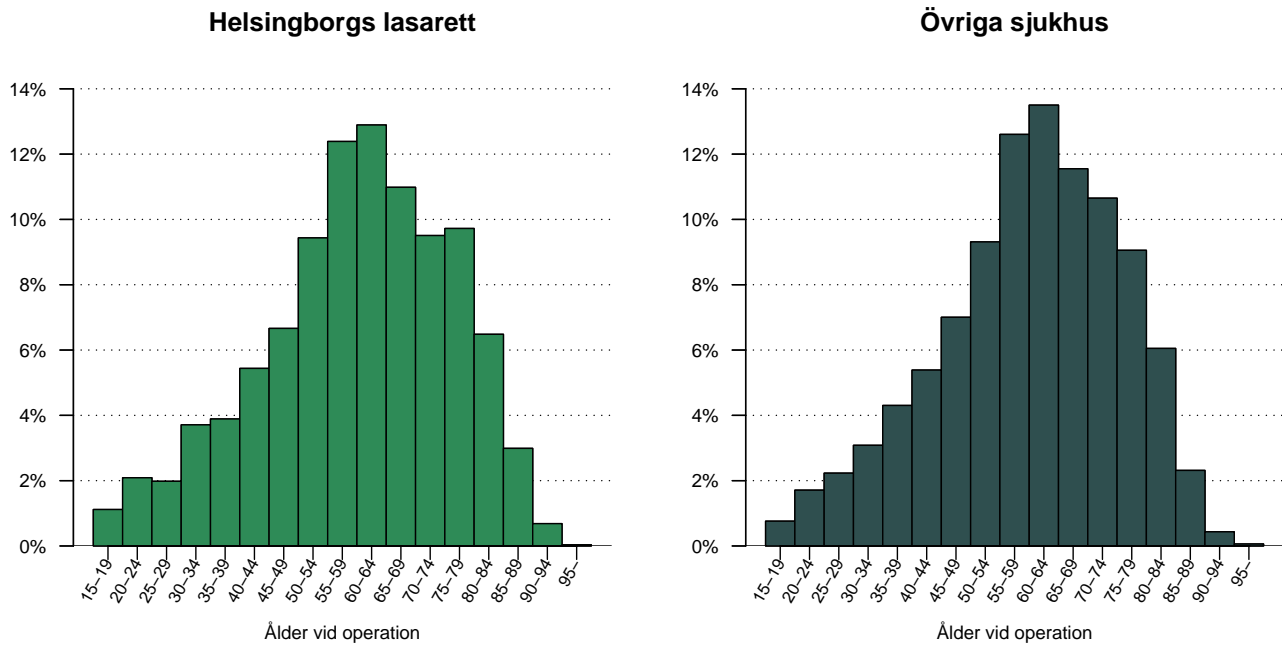


Figur 2: Väntetid (i månader) mellan remiss och bräckoperation för Helsingborgs lasarett och Övriga sjukhus, de senaste fem åren, uppdelat på män respektive kvinnor.

Tabell 2: Väntetid (i månader) mellan remiss och bräckoperation för Helsingborgs lasarett och Övriga sjukhus, de senaste fem åren, uppdelat på män respektive kvinnor

	2004	2005	2006	2007	2008	Totalt
Helsingborg						
Män	1.8	3.9	4.6	4.0	0.1	4.1
Kvinnor	32.9	4.1	4.2	3.2	0.0	3.5
Totalt	2.8	4.0	4.6	4.0	0.1	4.0
Övriga sjh						
Män	4.0	3.0	3.0	3.0	3.2	3.2
Kvinnor	4.2	3.0	2.9	2.8	2.7	3.0
Totalt	4.0	3.0	3.0	3.0	3.2	3.2

Operationsålder, män opererade 2000 - 2008?

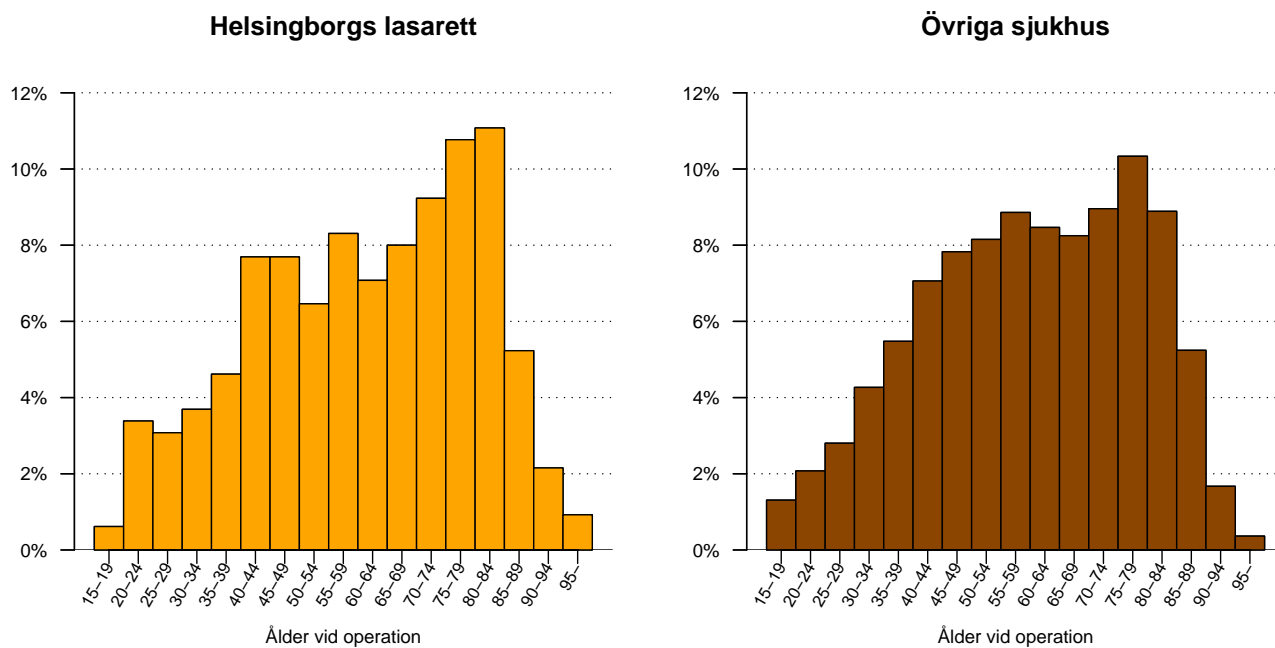


Figur 3: Åldersfördelning för män opererade under perioden 2000 - 2008, vid Helsingborgs lasarett respektive Övriga sjukhus.

Tabell 3: Åldersfördelning för män opererade under de senaste tio åren vid Helsingborgs lasarett respektive Övriga sjukhus

Ålder	2000	2001	2002	2003	2004	2005	2006	2007	2008	Totalt
Helsingborg										
medel	59.5	57.9	57.9	57.1	61.0	61.4	61.3	59.7	67.1	60.0
median	59	58	60	59	62	63	62	61	70	61
Övriga sjh										
medel	59.4	59.2	59.2	59.7	60.0	60.2	60.3	60.4	60.7	59.9
median	60	60	60	61	61	62	62	62	62	61

Operationsålder, kvinnor opererade 2000 - 2008?

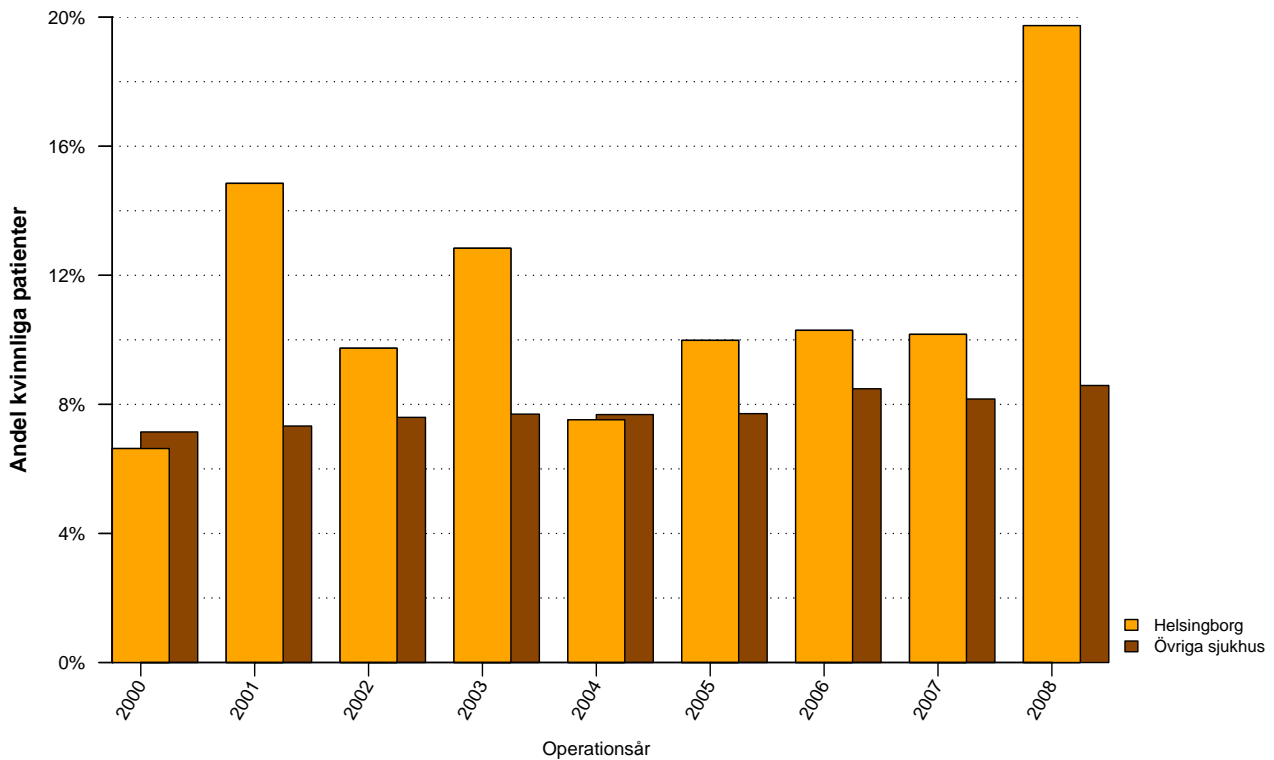


Figur 4: Åldersfördelning för kvinnor opererade under perioden 2000 - 2008, vid Helsingborgs lasarett respektive Övriga sjukhus.

Tabell 4: Åldersfördelning för kvinnor opererade under de senaste tio åren vid Helsingborgs lasarett respektive Övriga sjukhus

Ålder	2000	2001	2002	2003	2004	2005	2006	2007	2008	Totalt
Helsingborg										
medel	63.5	58.7	58.7	62.5	53.4	59.4	60.1	65.9	74.8	61.2
median	65	56	62	68	54	65	60	67	76	64
Övriga										
medel	60.3	59.6	60.3	59.2	60.4	60.1	60.5	60.0	61.0	60.2
median	60	59	61	60	61	61	62	62	63	61

Andel bräckoperationer som utförts på kvinnor

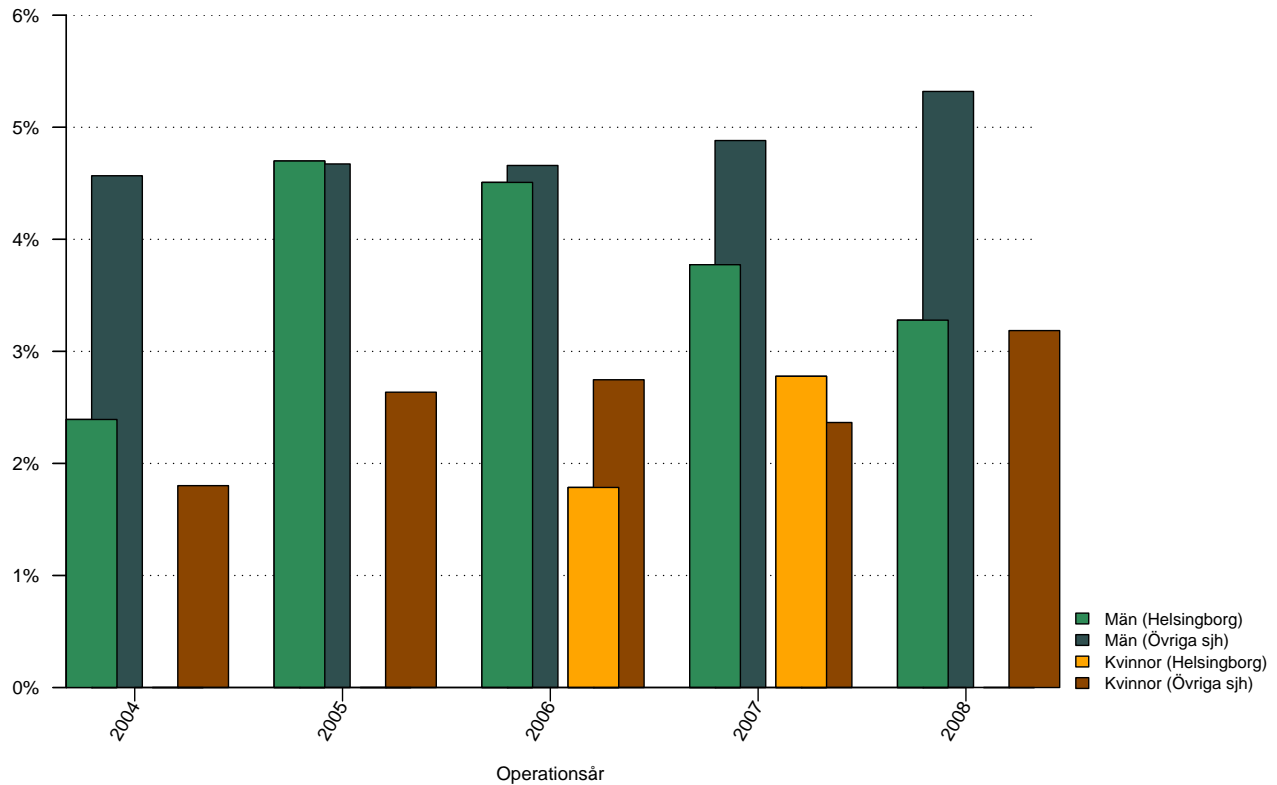


Figur 5: Andelen kvinnliga patienter 2000 - 2008 vid Helsingborgs lasarett respektive Övriga sjukhus.

Tabell 5: Andelen kvinnliga patienter 2004 - 2008 vid Helsingborgs lasarett respektive Övriga sjukhus

	2000	2001	2002	2003	2004	2005	2006	2007	2008	Totalt
Helsingborg	7%	15%	10%	13%	8%	10%	10%	10%	20%	10%
Övriga sjukhus	7%	7%	8%	8%	8%	8%	8%	8%	9%	8%

Andel bilaterala bräckoperationer

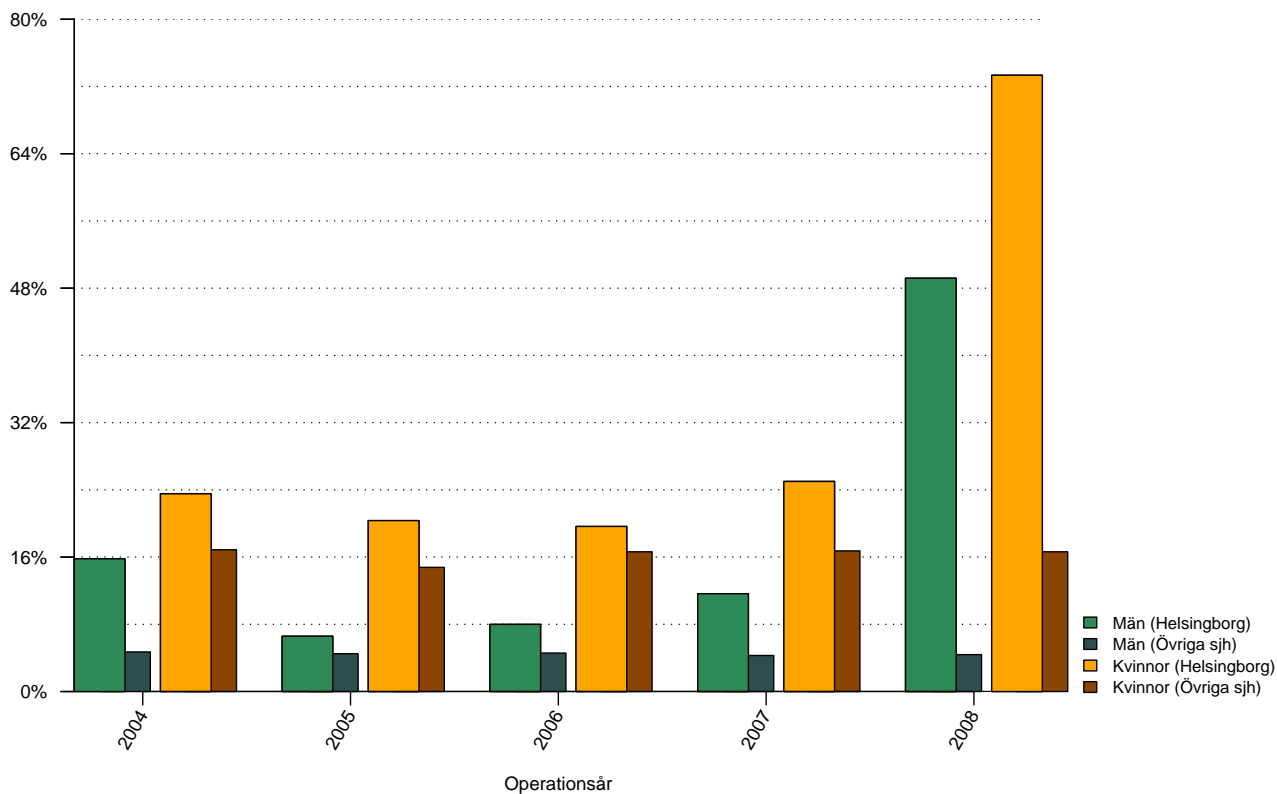


Figur 6: Andelen bilaterala bräckoperationer de senaste fem åren vid Helsingborgs lasarett respektive Övriga sjukhus, uppdelat på kön.

Tabell 6: Andelen bilaterala bräckoperationer de senaste fem åren vid Helsingborgs lasarett respektive Övriga sjukhus, uppdelat på kön

	2004	2005	2006	2007	2008	Totalt
Helsingborg						
Män	2%	5%	5%	4%	3%	4%
Kvinnor	0%	0%	2%	3%	0%	1%
Totalt	2%	4%	4%	4%	3%	4%
Övriga sjukhus						
Män	5%	5%	5%	5%	5%	5%
Kvinnor	2%	3%	3%	2%	3%	3%
Totalt	4%	5%	4%	5%	5%	5%

Andel akutopererade bräck

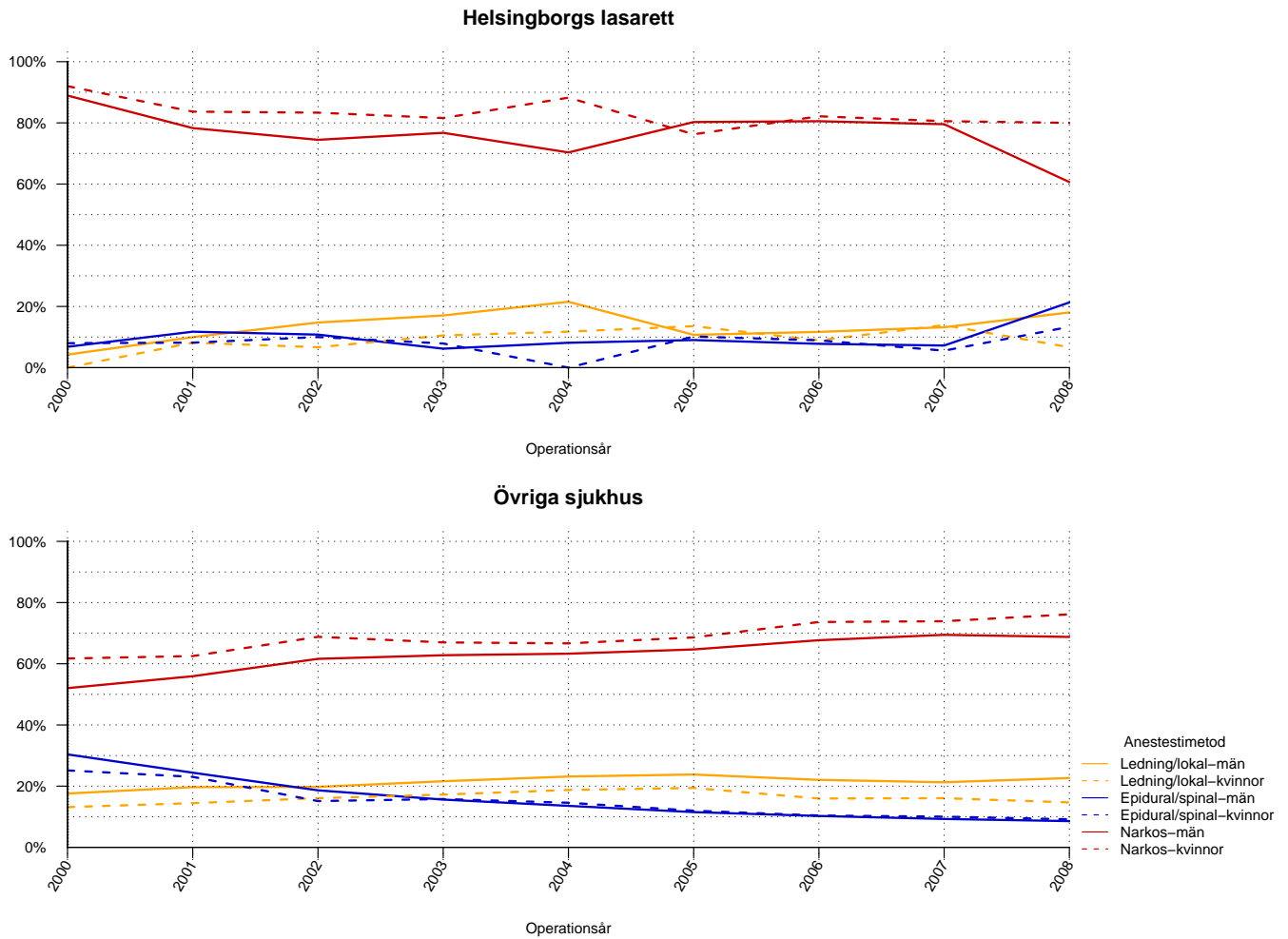


Figur 7: Andelen akutopererade bräck de senaste fem åren vid Helsingborgs lasarett respektive Övriga sjukhus, uppdelat på kön.

Tabell 7: Andelen akutopererade bräck de senaste fem åren vid Helsingborgs lasarett respektive Övriga sjukhus, uppdelat på kön

	2004	2005	2006	2007	2008	Totalt
Helsingborg						
Män	16%	7%	8%	12%	49%	11%
Kvinnor	24%	20%	20%	25%	73%	26%
Totalt	16%	8%	9%	13%	54%	12%
Övriga sjukhus						
Män	5%	4%	5%	4%	4%	4%
Kvinnor	17%	15%	17%	17%	17%	16%
Totalt	6%	5%	6%	5%	5%	5%

Anestesimetod använd vid operationstillfället



Figur 8: Anestesimetod vid bräckoperation under perioden 2000 - 2008 för män respektive kvinnor.

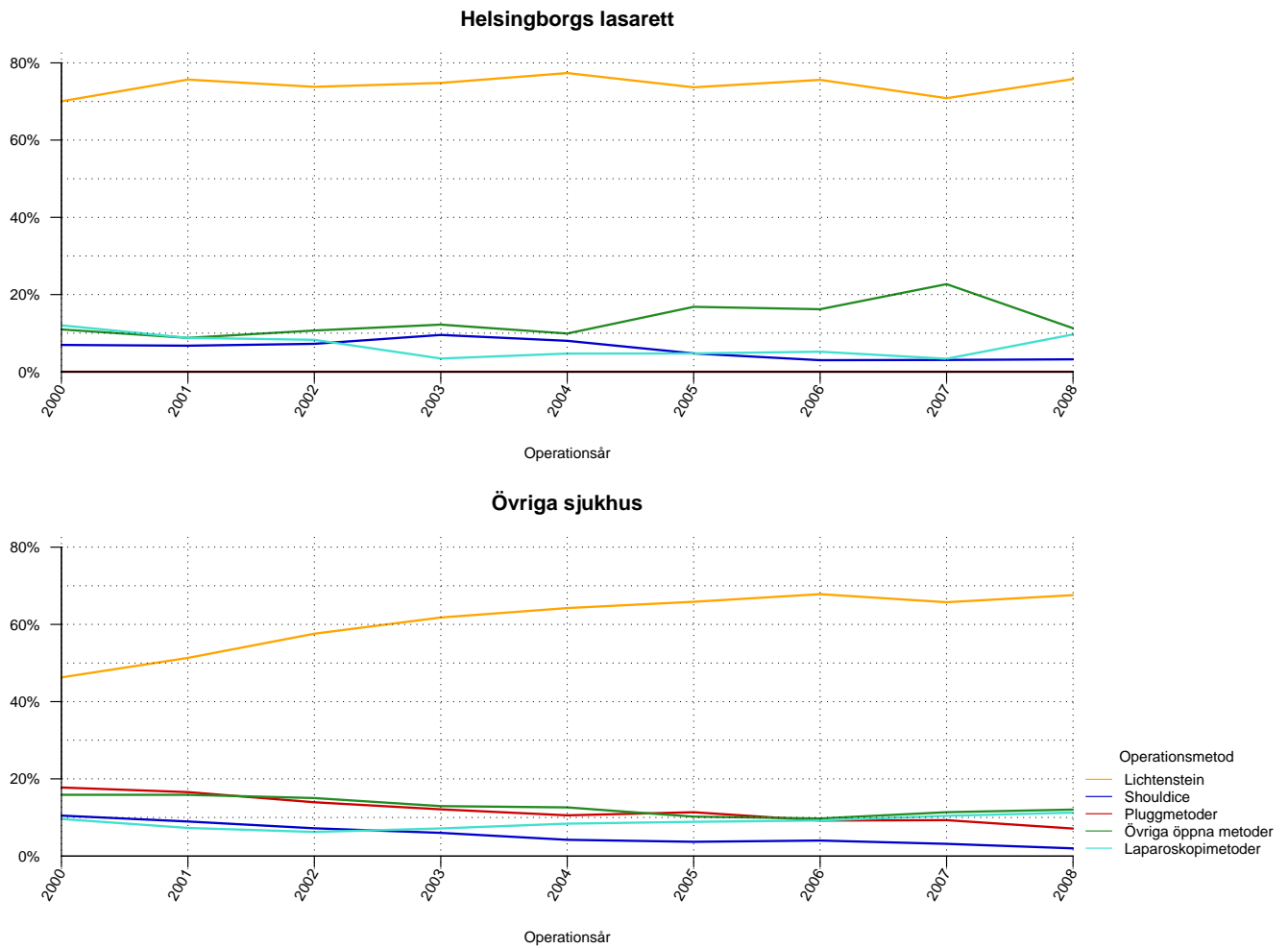
Tabell 8: Anestesimetod vid bräckoperation under perioden 2000 - 2008 för män vid Helsingborgs lasarett och Övriga sjukhus

Män	2000	2001	2002	2003	2004	2005	2006	2007	2008	Total
Helsingborgs lasarett										
Lednings/lokal	4%	10%	15%	17%	22%	11%	12%	13%	18%	12%
Epidural/spinal	7%	12%	11%	6%	8%	9%	8%	7%	21%	9%
Narkos	89%	78%	74%	77%	70%	80%	81%	80%	61%	79%
Övriga sjukhus										
Lednings/lokal	18%	20%	20%	22%	23%	24%	22%	21%	23%	22%
Epidural/spinal	30%	24%	19%	16%	14%	12%	10%	9%	9%	15%
Narkos	52%	56%	62%	63%	63%	65%	68%	69%	69%	64%

Tabell 9: Anestesimetod vid bräckoperation under perioden 2000 - 2008 för kvinnor vid Helsingborgs lasarett och Övriga sjukhus

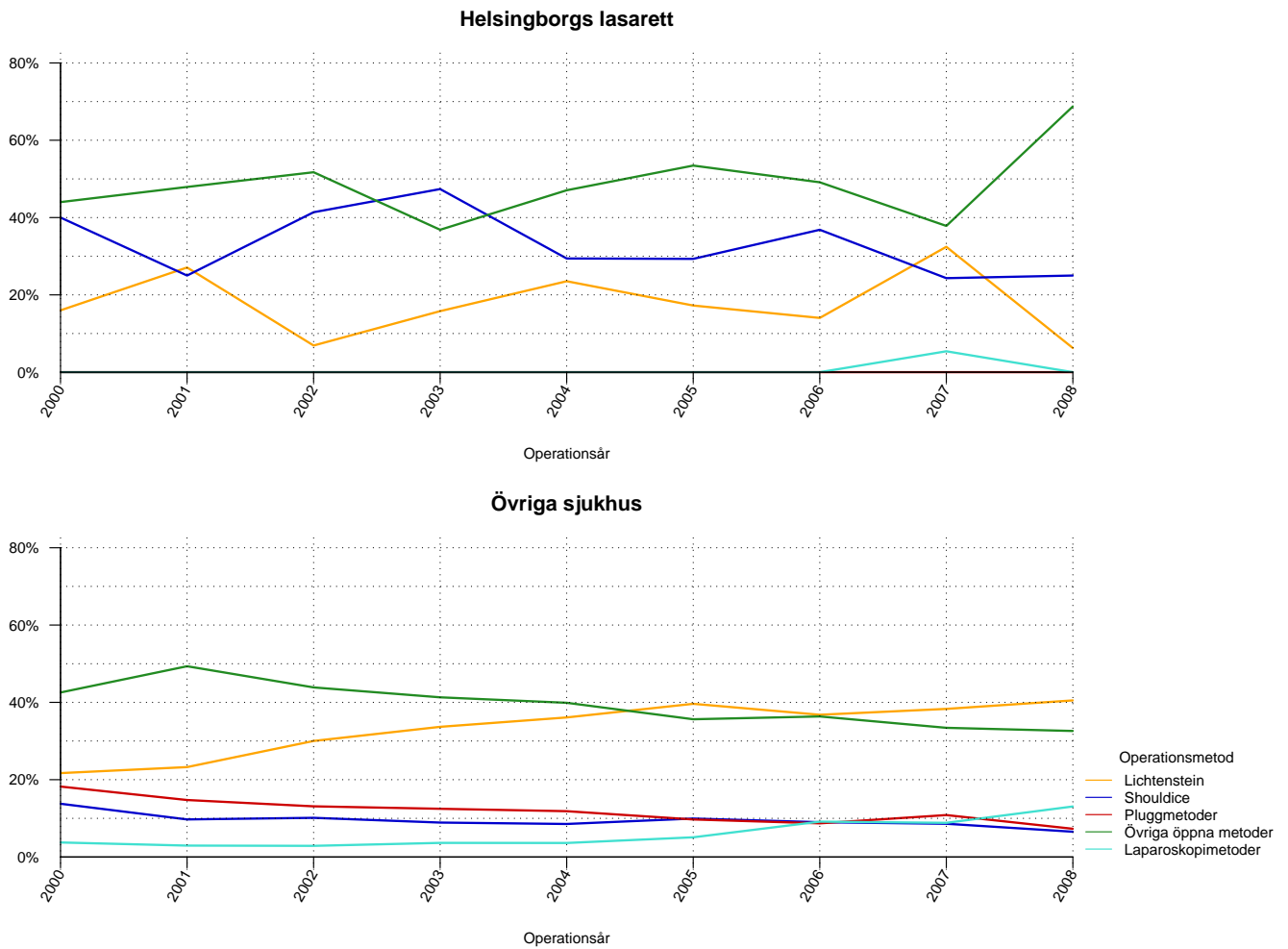
Kvinnor	2000	2001	2002	2003	2004	2005	2006	2007	2008	Total
Helsingborgs lasarett										
Lednings/lokal	0%	8%	7%	11%	12%	14%	9%	14%	7%	10%
Epidural/spinal	8%	8%	10%	8%	0%	10%	9%	6%	13%	8%
Narkos	92%	84%	83%	82%	88%	76%	82%	81%	80%	82%
Övriga sjukhus										
Lednings/lokal	13%	14%	16%	17%	19%	19%	16%	16%	15%	16%
Epidural/spinal	25%	23%	15%	16%	15%	12%	10%	10%	9%	14%
Narkos	62%	63%	69%	67%	67%	69%	74%	74%	76%	69%

Operationsmetod vid operation av bråcket - män



Figur 9: Operationsmetod använd vid bräckoperation av män vid Helsingborgs lasarett och Övriga sjukhus.

Operationsmetod vid operation av bråcket - kvinnor



Figur 10: Operationsmetod använd vid bräckoperation av kvinnor vid Helsingborgs lasarett och Övriga sjukhus.

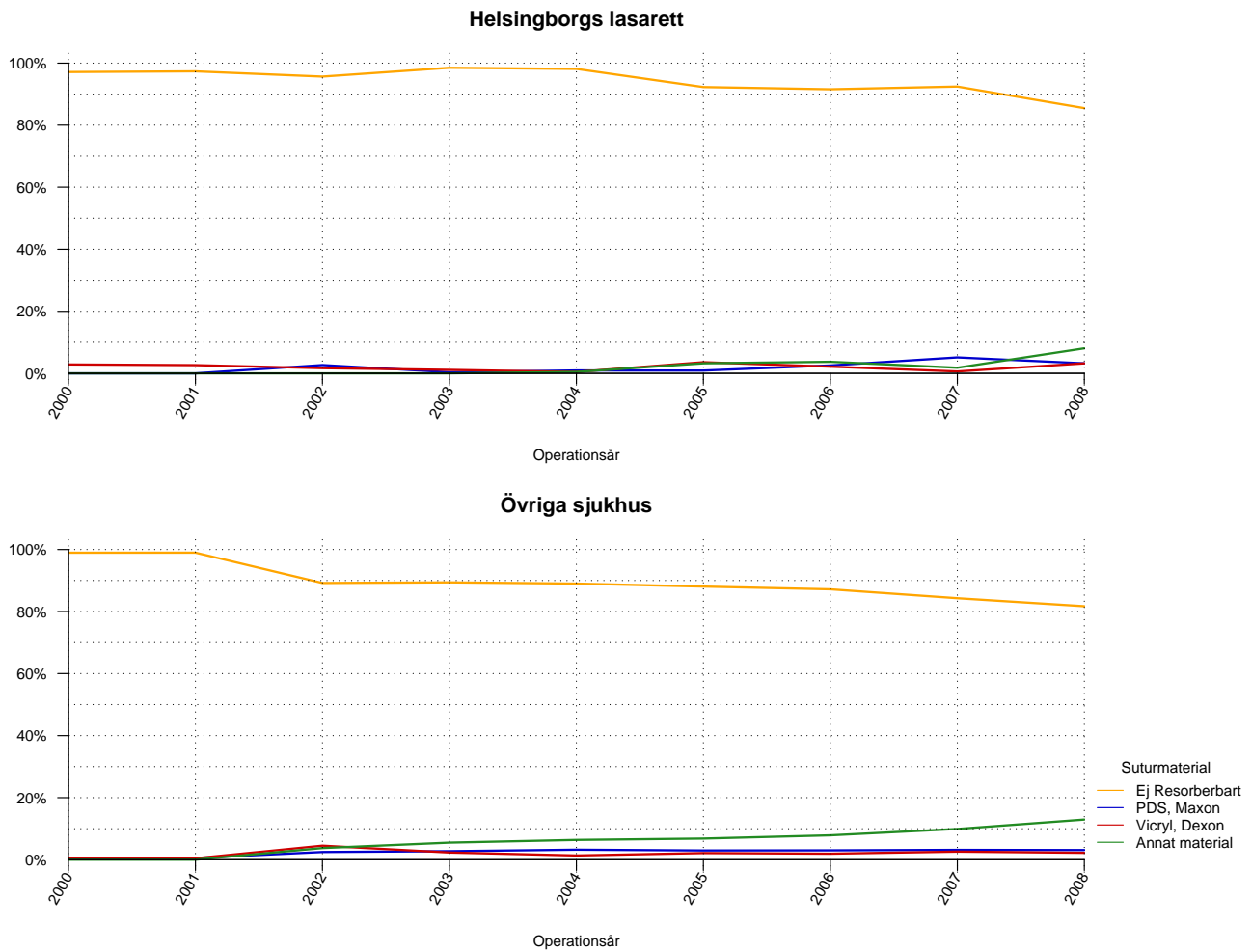
Tabell 10: Operationsmetod använd vid bräckoperation av män vid Helsingborgs lasarett och Övriga sjukhus

Män	2000	2001	2002	2003	2004	2005	2006	2007	2008	Totalt
Helsingborgs lasarett										
Lichtenstein	70%	76%	74%	75%	77%	74%	76%	71%	76%	74%
Shouldice	7%	7%	7%	10%	8%	5%	3%	3%	3%	6%
Pluggmetoder	0%	0%	0%	0%	0%	0%	0%	0%	0%	0%
Övriga öppna metoder	11%	9%	11%	12%	10%	17%	16%	23%	11%	14%
Laparoskopimetoder	12%	9%	8%	3%	5%	5%	5%	3%	10%	6%
Övriga sjukhus										
Lichtenstein	46%	51%	58%	62%	64%	66%	68%	66%	68%	62%
Shouldice	10%	9%	7%	6%	4%	4%	4%	3%	2%	5%
Pluggmetoder	18%	17%	14%	12%	11%	11%	9%	9%	7%	12%
Övriga öppna metoder	16%	16%	15%	13%	13%	10%	10%	11%	12%	13%
Laparoskopimetoder	10%	7%	6%	7%	8%	9%	9%	10%	11%	9%

Tabell 11: Operationsmetod använd vid bräckoperation av kvinnor vid Helsingborgs lasarett och Övriga sjukhus

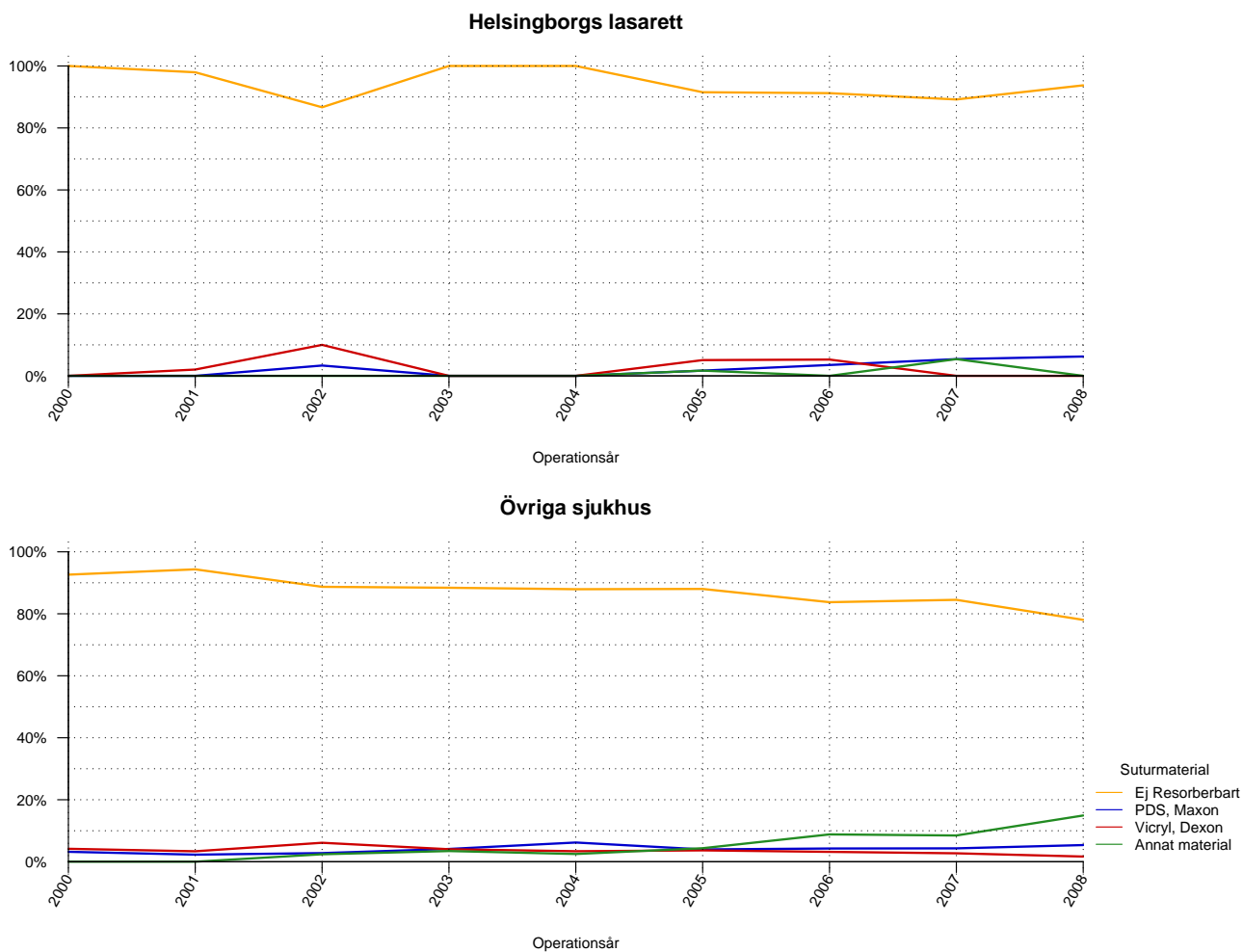
Kvinnor	2000	2001	2002	2003	2004	2005	2006	2007	2008	Totalt
Helsingborgs lasarett										
Lichtenstein	16%	27%	7%	16%	24%	17%	14%	32%	6%	18%
Shouldice	40%	25%	41%	47%	29%	29%	37%	24%	25%	33%
Pluggmetoder	0%	0%	0%	0%	0%	0%	0%	0%	0%	0%
Övriga öppna metoder	44%	48%	52%	37%	47%	53%	49%	38%	69%	48%
Laparoskopimetoder	0%	0%	0%	0%	0%	0%	0%	5%	0%	1%
Övriga sjukhus										
Lichtenstein	22%	23%	30%	34%	36%	40%	37%	38%	41%	34%
Shouldice	14%	10%	10%	9%	9%	10%	9%	9%	7%	9%
Pluggmetoder	18%	15%	13%	12%	12%	10%	9%	11%	7%	11%
Övriga öppna metoder	43%	49%	44%	41%	40%	36%	36%	33%	33%	39%
Laparoskopimetoder	4%	3%	3%	4%	4%	5%	9%	9%	13%	6%

Huvudsakligt suturmaterial vid operation av bråcket - män



Figur 11: Huvudsakligt suturmaterial använt vid bräckoperation av män vid Helsingborgs lasarett och Övriga sjukhus.

Huvudsakligt suturmaterial vid operation av bröstet - kvinnor



Figur 12: Huvudsakligt suturmaterial använt vid bröstoperation av kvinnor vid Helsingborgs lasarett och Övriga sjukhus.

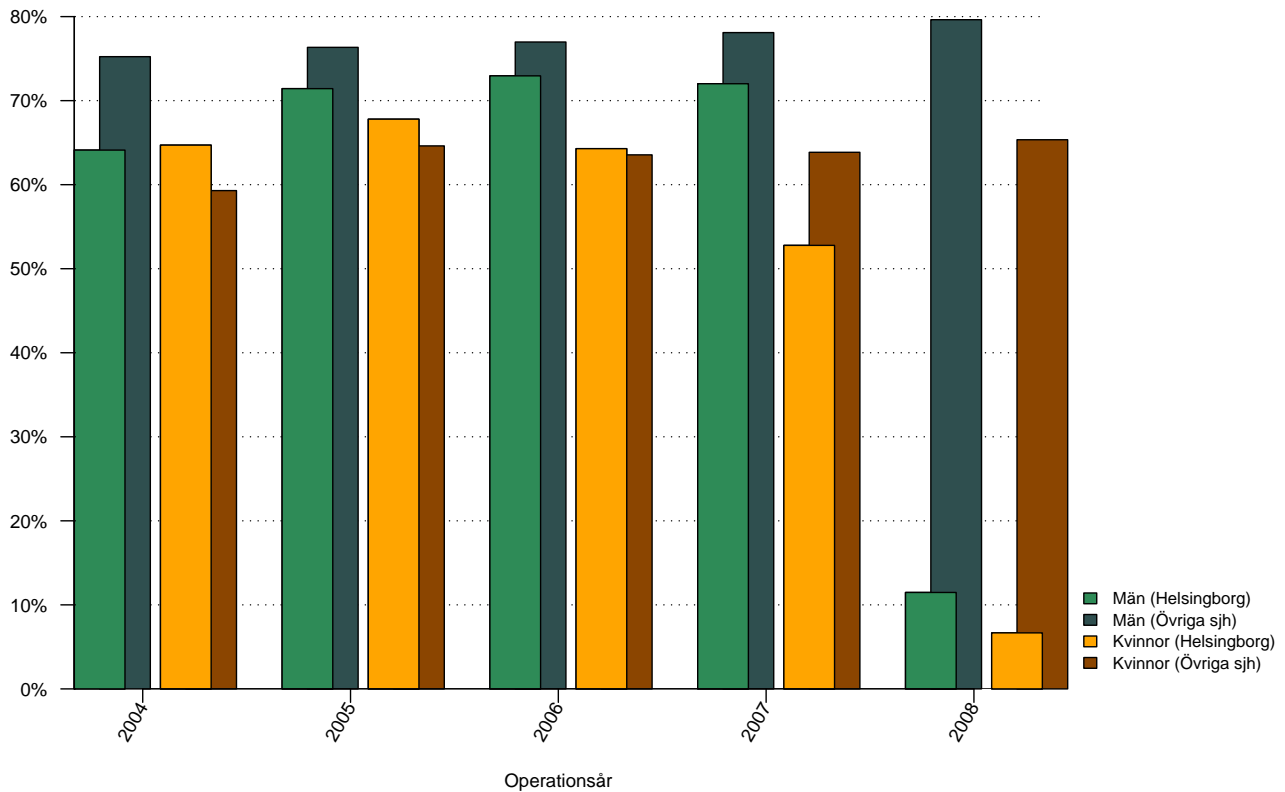
Tabell 12: Huvudsakligt suturmaterial använt vid bräckoperation av män vid Helsingborgs lasarett och Övriga sjukhus

Män	2000	2001	2002	2003	2004	2005	2006	2007	2008	Totalt
Helsingborgs lasarett										
Ej resorberbart	97%	97%	96%	99%	98%	92%	92%	92%	85%	95%
PDS, Maxon	0%	0%	3%	0%	1%	1%	3%	5%	3%	2%
Vicryl, Dexon	3%	3%	2%	1%	0%	4%	2%	1%	3%	2%
Annat material	0%	0%	0%	0%	0%	3%	4%	2%	8%	2%
Övriga sjukhus										
Ej resorberbart	99%	99%	89%	89%	89%	88%	87%	84%	82%	89%
PDS, Maxon	0%	1%	2%	3%	3%	3%	3%	3%	3%	3%
Vicryl, Dexon	1%	0%	5%	2%	1%	2%	2%	3%	2%	2%
Annat material	0%	0%	4%	6%	6%	7%	8%	10%	13%	6%

Tabell 13: Huvudsakligt suturmaterial använt vid bräckoperation av kvinnor vid Helsingborgs lasarett och Övriga sjukhus

Kvinnor	2000	2001	2002	2003	2004	2005	2006	2007	2008	Totalt
Helsingborgs lasarett										
Ej resorberbart	100%	98%	87%	100%	100%	92%	91%	89%	94%	94%
PDS, Maxon	0%	0%	3%	0%	0%	2%	4%	5%	6%	2%
Vicryl, Dexon	0%	2%	10%	0%	0%	5%	5%	0%	0%	3%
Annat material	0%	0%	0%	0%	0%	2%	0%	5%	0%	1%
Övriga sjukhus										
Ej resorberbart	93%	94%	89%	88%	88%	88%	84%	85%	78%	87%
PDS, Maxon	3%	2%	3%	4%	6%	4%	4%	4%	5%	4%
Vicryl, Dexon	4%	3%	6%	4%	3%	4%	3%	3%	2%	4%
Annat material	0%	0%	2%	3%	2%	4%	9%	8%	15%	6%

Andel operationstillfällen utförda i dagkirurgi

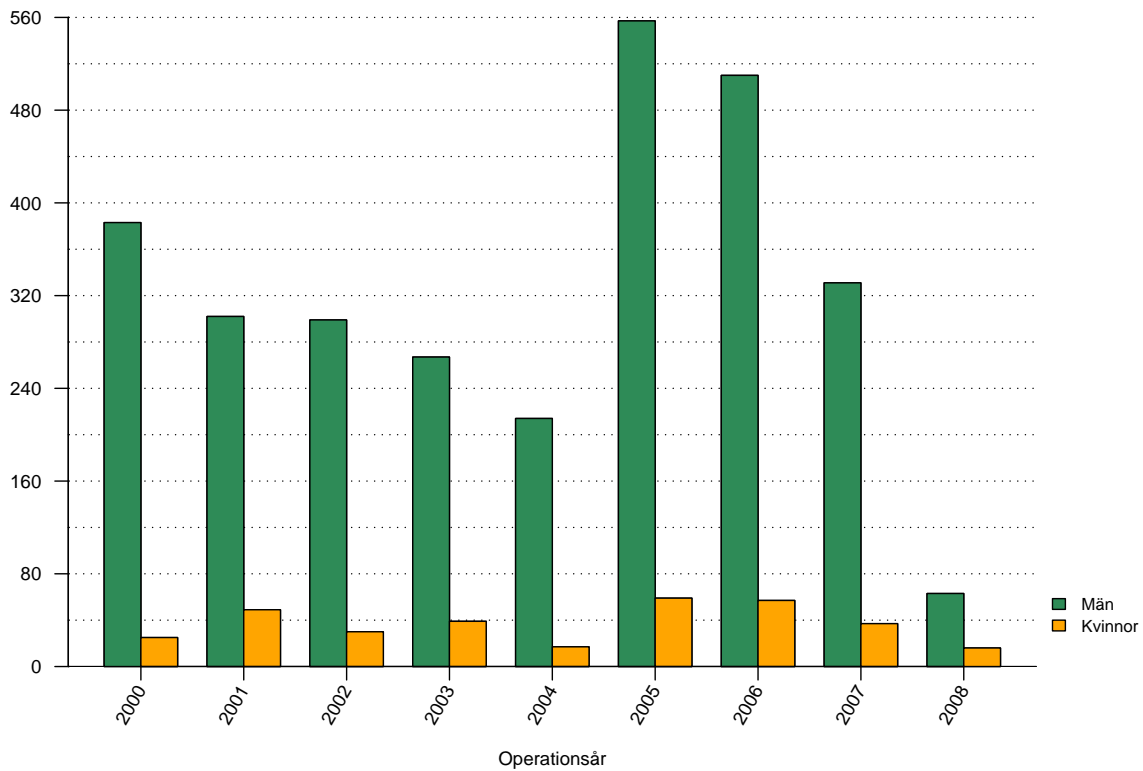


Figur 13: Andelen operationstillfällen i dagkirurgi, de senaste fem åren, vid Helsingborgs lasarett och Övriga sjukhus, för män respektive kvinnor.

Tabell 14: Andelen operationstillfällen i dagkirurgi, de senaste fem åren, vid Helsingborgs lasarett och Övriga sjukhus, för män respektive kvinnor

	2004	2005	2006	2007	2008	Totalt
Helsingborg						
Män	64%	71%	73%	72%	11%	69%
Kvinnor	65%	68%	64%	53%	7%	58%
Totalt	64%	71%	72%	70%	11%	68%
Övriga sjukhus						
Män	75%	76%	77%	78%	80%	77%
Kvinnor	59%	65%	64%	64%	65%	63%
Totalt	74%	75%	76%	77%	78%	76%

Antal registrerade bråck 2000- 2008

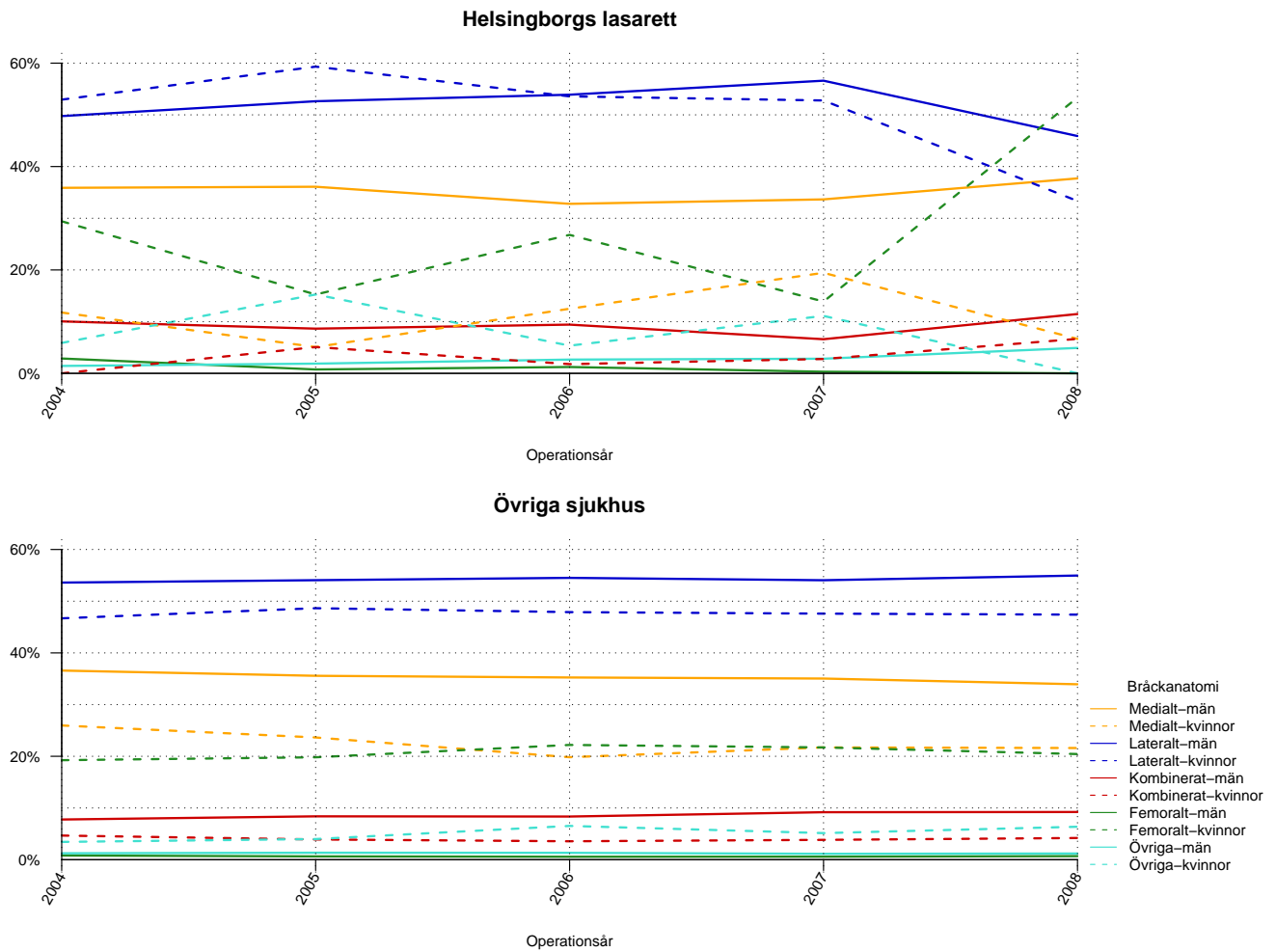


Figur 14: Antal bråck opererade vid Helsingborgs lasarett uppdelat på år och kön

Tabell 15: Antal registrerade bråck vid Helsingborgs lasarett uppdelat på år och kön

	2000	2001	2002	2003	2004	2005	2006	2007	2008	Totalt
Män	383	302	299	267	214	557	510	331	63	2926
Kvinnor	25	49	30	39	17	59	57	37	16	329
Totalt	408	351	329	306	231	616	567	368	79	3255

Bräckanatomi vid operation av bråcket



Figur 15: Bräckanatomi för bräck opererade de senaste fem åren vid Helsingborgs lasarett och Övriga sjukhus, för män respektive kvinnor.

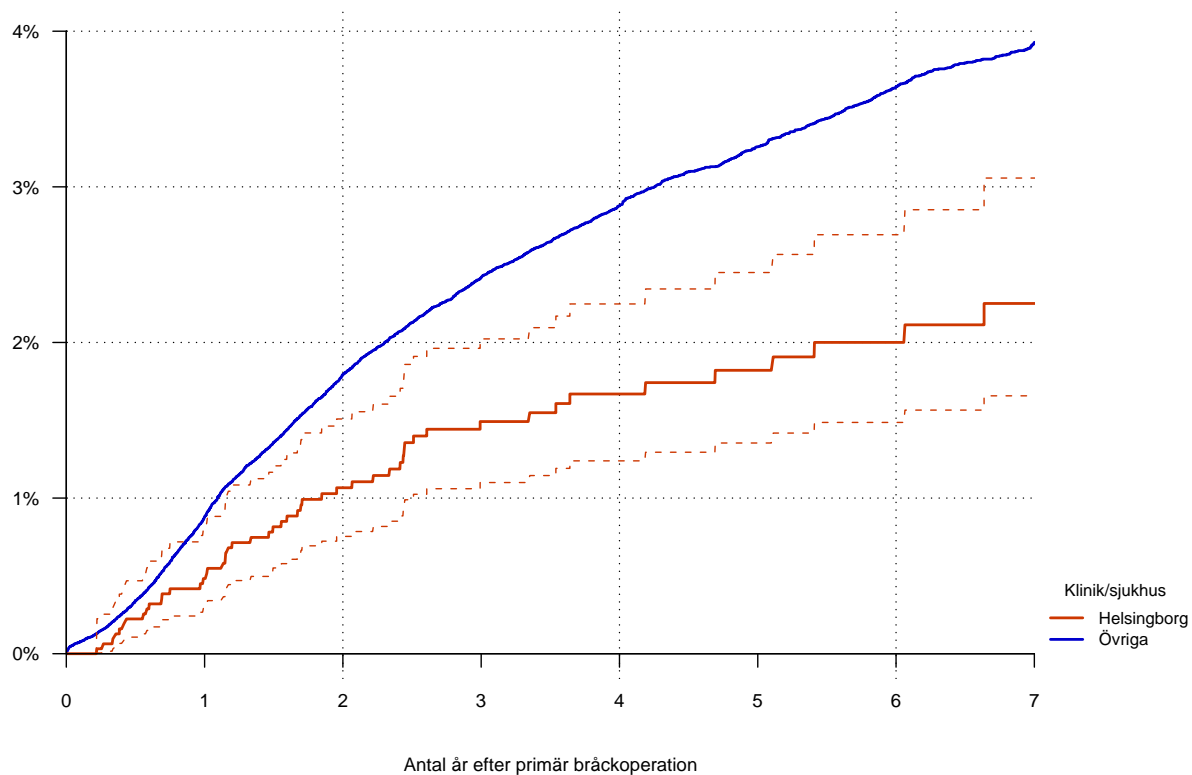
Tabell 16: Bräckanatomy för män bräckopererade de senaste fem åren vid Helsingborgs lasarett och Övriga sjukhus

Män	2004	2005	2006	2007	2008	Totalt
Helsingborgs lasarett						
Medialt	36%	36%	33%	34%	38%	35%
Lateralt	50%	53%	54%	57%	46%	53%
Kombinerat	10%	9%	9%	7%	11%	9%
Femoralt	3%	1%	1%	0%	0%	1%
Övriga	1%	2%	3%	3%	5%	2%
Övriga sjukhus						
Medialt	37%	36%	35%	35%	34%	35%
Lateralt	54%	54%	55%	54%	55%	54%
Kombinerat	8%	8%	8%	9%	9%	9%
Femoralt	1%	1%	1%	1%	1%	1%
Övriga	1%	1%	1%	1%	1%	1%

Tabell 17: Bräckanatomy för kvinnor bräckopererade de senaste fem åren vid Helsingborgs lasarett och Övriga sjukhus

Kvinnor	2004	2005	2006	2007	2008	Totalt
Helsingborgs lasarett						
Medialt	12%	5%	12%	19%	7%	11%
Lateralt	53%	59%	54%	53%	33%	54%
Kombinerat	0%	5%	2%	3%	7%	3%
Femoralt	29%	15%	27%	14%	53%	23%
Övriga	6%	15%	5%	11%	0%	9%
Övriga sjukhus						
Medialt	26%	24%	20%	22%	22%	22%
Lateralt	47%	49%	48%	48%	47%	48%
Kombinerat	5%	4%	4%	4%	4%	4%
Femoralt	19%	20%	22%	22%	20%	21%
Övriga	3%	4%	7%	5%	6%	5%

Hur stor är risken för omoperation (recidiv) i förhållande till tiden efter den primära bräckoperationen?



Figur 16: Hur stor är risken för omoperation (recidiv) i förhållande till tiden efter primär bräckoperation för Helsingborgs lasarett jämfört med Övriga sjukhus, inklusive 95 % konfidensintervall.¹ Primära operationer utförda mellan åren 2000 och 2008.

Tabell 18: Relativ risk (HR) för omoperation (recidiv) av bräck opererade vid Helsingborgs lasarett i förhållande till Övriga sjukhus

	N	Wald	SE	HR	p-värde	95% KI	
						nedre	övre
Övriga sjukhus	134439			1.000			
Helsingborg	3194	-3.93	0.14	0.574	0.000	0.44	0.76

N = 137633. Bräck opererade 2000-2008. Både primär- och recidivbräck. Uppföljningstid begränsad till 7år.

¹Ifall kliniken deltagit i SBR mindre än 3 år saknas beräkning av risk för recidiv med konfidensintervall, istället visas andelen bräck som senare opererats för recidiv för kliniken och övriga sjukhus