

Svenskt Bräckregister

Nationellt kvalitetsregister för bräckkirurgi

**Klinikrapport för Kristianstad-Hässleholms sjukhus
jämfört med Övriga sjukhus**

Bräckoperationer utförda perioden 1998 - 2008

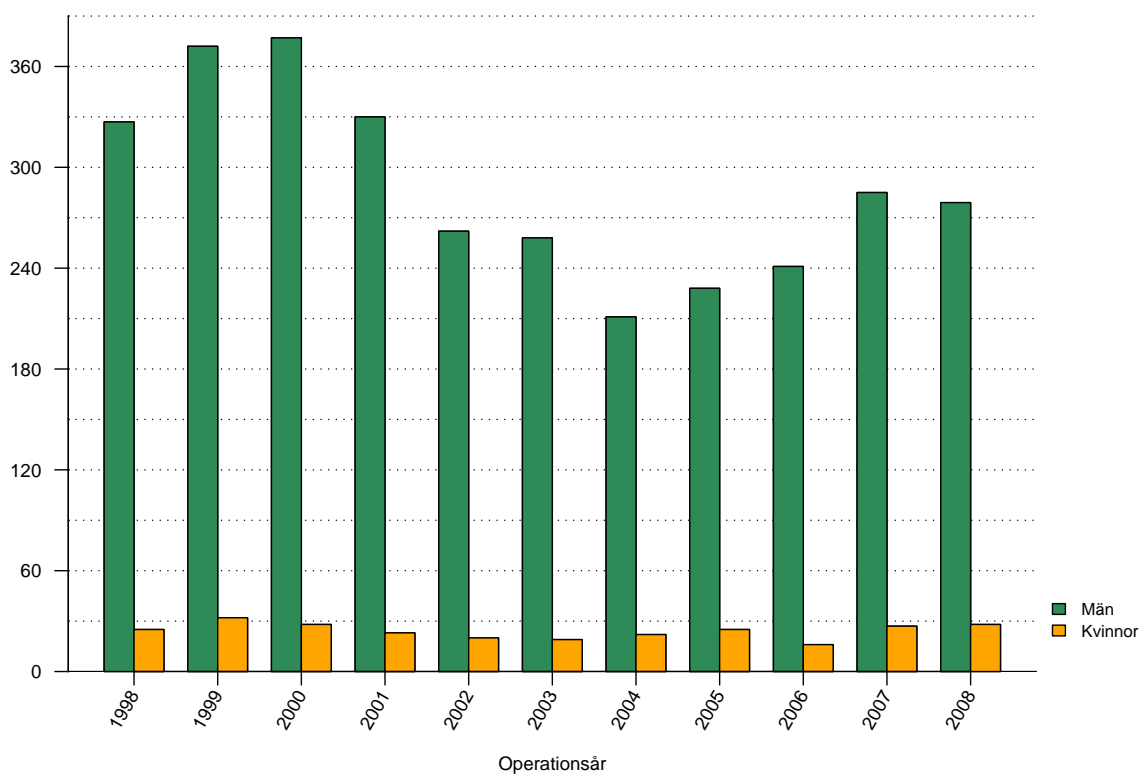
Tabeller

1	Antal registrerade bräckoperationer	2
2	Väntetid mellan remiss och operation	3
3	Genomsnittsålder vid operation män	4
4	Genomsnittsålder vid operation kvinnor	5
5	Andelen kvinnliga patienter	6
6	Andel bilaterala operationer	7
7	Andel akutopererade bräck	8
8	Anestesimetod män	10
9	Anestesimetod kvinnor	10
10	Operationsmetod män	13
11	Operationsmetod kvinnor	13
12	Suturmaterial män	16
13	Suturmaterial kvinnor	16
14	Andel operationstillfällen i dagkirurgi	17
15	Antal registrerade bräck	18
16	Bräckanatomi män	20
17	Bräckanatomi kvinnor	20
18	Risk för omoperation jämfört med övriga sjukhus	21

Figurer

1	Antal registrerade bräckoperationer	2
2	Väntetid mellan remiss och bräckoperation	3
3	Åldersfördelning män	4
4	Åldersfördelning kvinnor	5
5	Andelen kvinnliga patienter	6
6	Andelen bilaterala operationer	7
7	Andelen akutopererade bräck	8
8	Anestesimetod	9
9	Operationsmetod män	11
10	Operationsmetod kvinnor	12
11	Suturmaterial män	14
12	Suturmaterial kvinnor	15
13	Andelen operationstillfällen i dagkirurgi	17
14	Antal registrerade bräck	18
15	Bräckanatomi	19
16	Risk för omoperation	21

Antal registrerade bräckoperationer 1998 - 2008

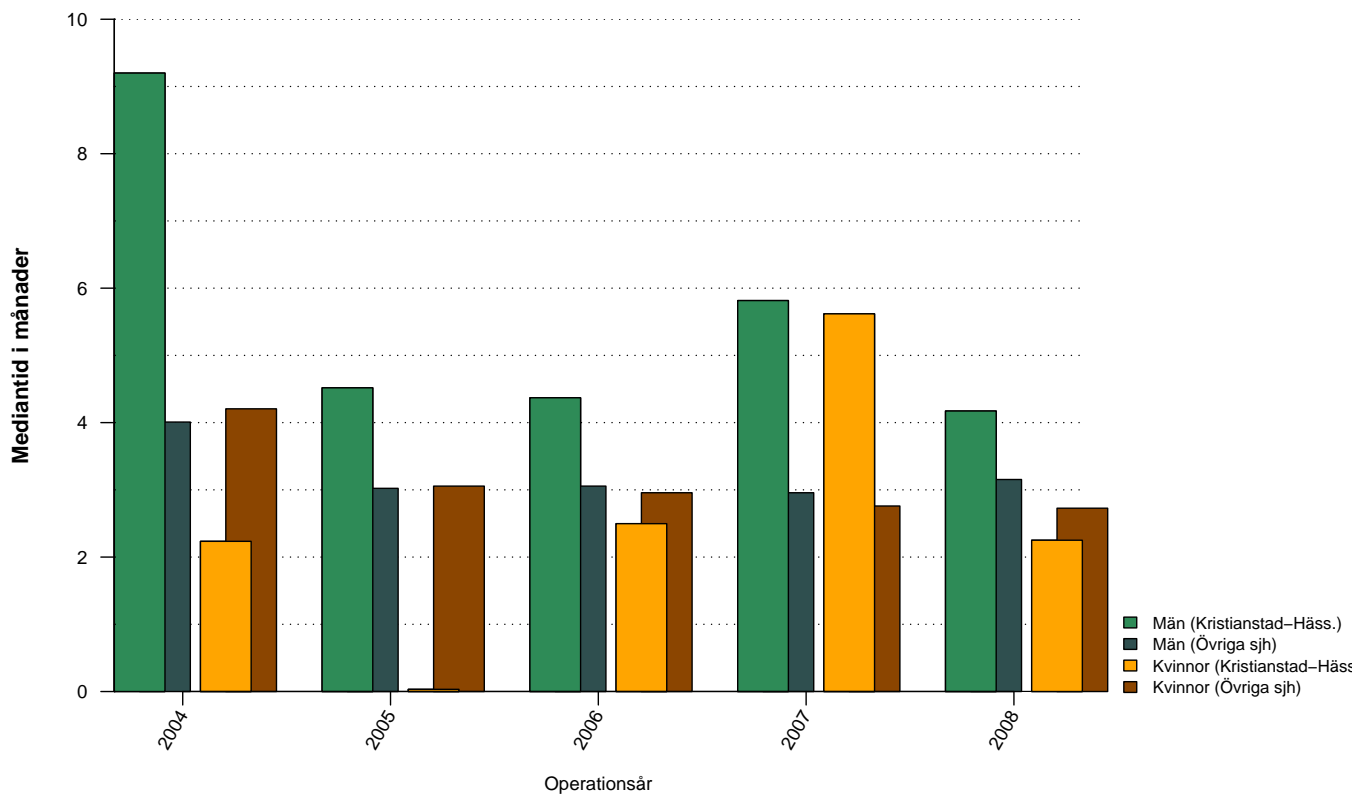


Figur 1: Antal bräckoperationer vid Kristianstad-Hässleholms sjukhus uppdelat på år och kön

Tabell 1: Antal bräckoperationer vid Kristianstad-Hässleholms sjukhus uppdelat på år och kön

	1998	1999	2000	2001	2002	2003	2004	2005	2006	2007	2008	Totalt
Män	327	372	377	330	262	258	211	228	241	285	279	3170
Kvinnor	25	32	28	23	20	19	22	25	16	27	28	265
Totalt	352	404	405	353	282	277	233	253	257	312	307	3435

Väntetid mellan remiss och bräckoperation

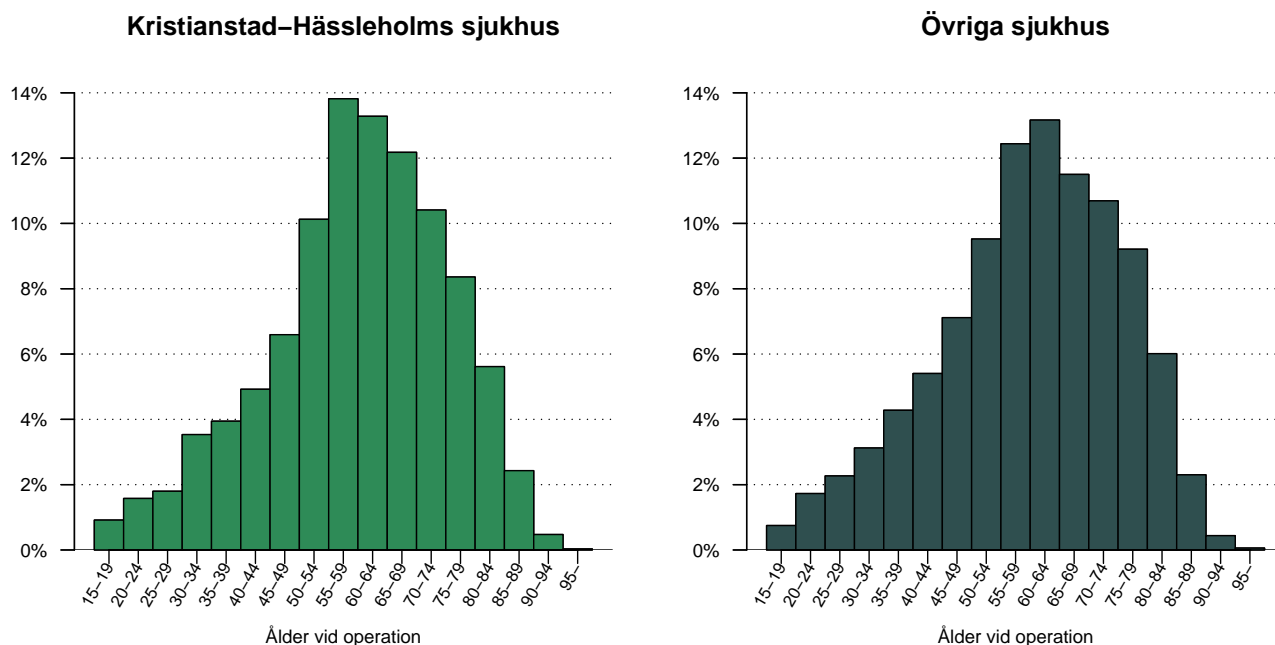


Figur 2: Väntetid (i månader) mellan remiss och bräckoperation för Kristianstad-Hässleholms sjukhus och Övriga sjukhus, de senaste fem åren, uppdelat på män respektive kvinnor.

Tabell 2: Väntetid (i månader) mellan remiss och bräckoperation för Kristianstad-Hässleholms sjukhus och Övriga sjukhus, de senaste fem åren, uppdelat på män respektive kvinnor

	2004	2005	2006	2007	2008	Totalt
Kristianstad-Häss.						
Män	9.2	4.5	4.4	5.8	4.2	4.9
Kvinnor	2.2	0.0	2.5	5.6	2.3	2.4
Totalt	8.3	4.2	4.3	5.8	3.6	4.6
Övriga sjh						
Män	4.0	3.0	3.1	3.0	3.2	3.2
Kvinnor	4.2	3.1	3.0	2.8	2.7	3.0
Totalt	4.0	3.0	3.1	3.0	3.1	3.2

Operationsålder, män opererade 1998 - 2008?

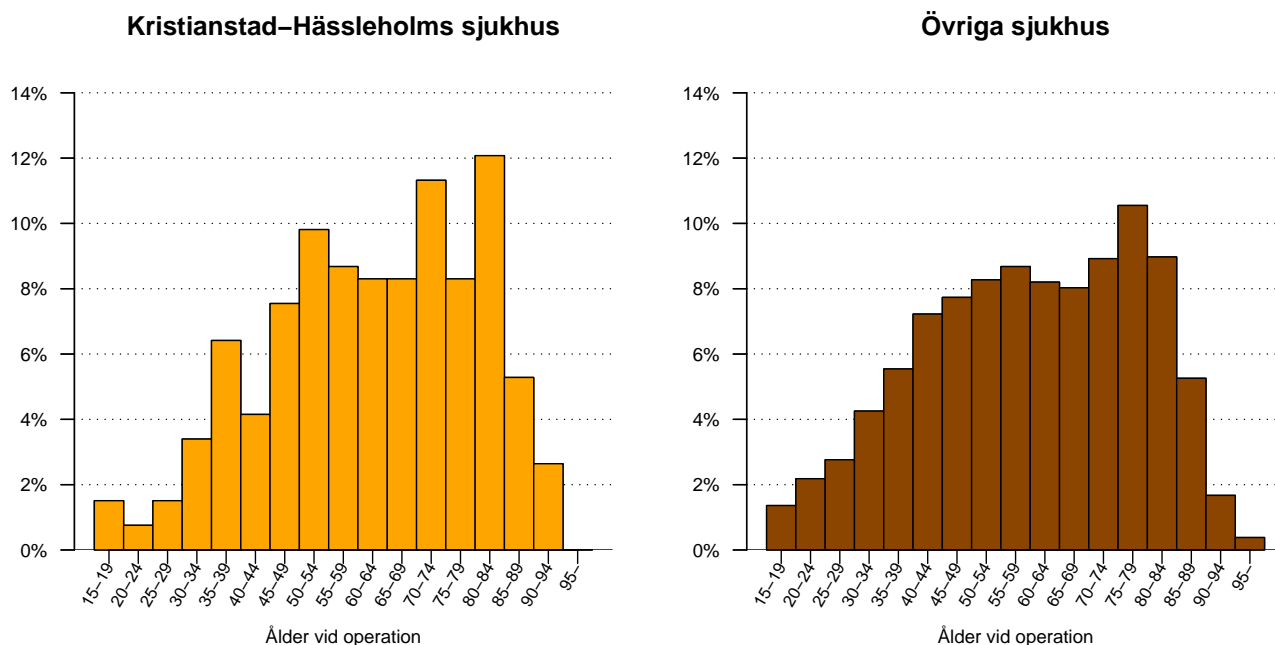


Figur 3: Åldersfördelning för män opererade under perioden 1998 - 2008, vid Kristianstad-Hässleholms sjukhus respektive Övriga sjukhus.

Tabell 3: Åldersfördelning för män opererade under de senaste tio åren vid Kristianstad-Hässleholms sjukhus respektive Övriga sjukhus

Ålder	1998	1999	2000	2001	2002	2003	2004	2005	2006	2007	2008	Totalt
Kristianstad-Häss.												
medel	59.4	61.2	59.6	59.6	58.4	59.7	58.4	60.9	62.6	59.2	59.6	59.9
median	59	62	60	61	59	62	60	63	64	61	61	61
Övriga sjh												
medel	59.6	59.6	59.4	59.1	59.1	59.7	60.1	60.3	60.3	60.4	60.8	59.9
median	61	61	60	60	60	61	61	62	62	62	62	61

Operationsålder, kvinnor opererade 1998 - 2008?

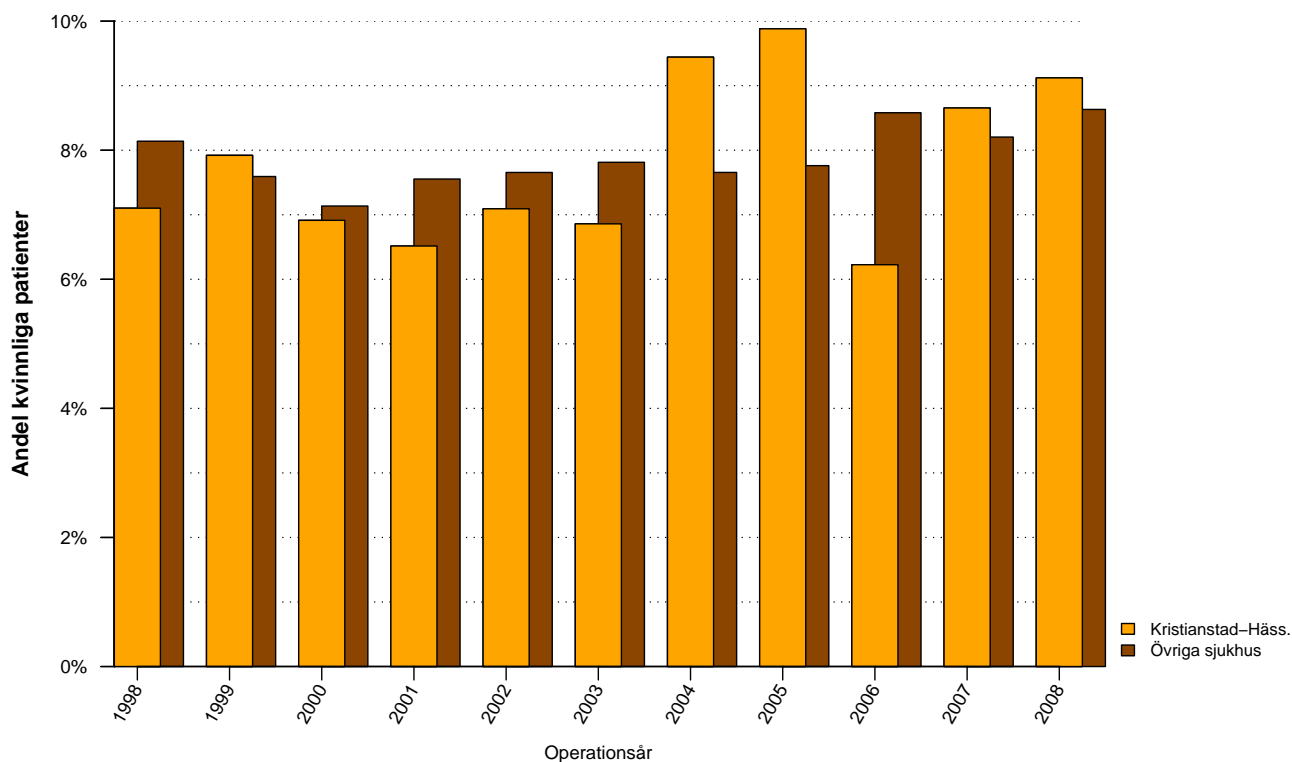


Figur 4: Åldersfördelning för kvinnor opererade under perioden 1998 - 2008, vid Kristianstad-Hässleholms sjukhus respektive Övriga sjukhus.

Tabell 4: Åldersfördelning för kvinnor opererade under de senaste tio åren vid Kristianstad-Hässleholms sjukhus respektive Övriga sjukhus

Ålder	1998	1999	2000	2001	2002	2003	2004	2005	2006	2007	2008	Totalt
Kristianstad-Häss.												
medel	59.9	61.6	63.3	61.6	62.8	63.8	60.7	64.3	60.6	62.4	63.0	62.2
median	54	61	64	59	67	65	62	70	64	67	63	63
Övriga												
medel	59.6	60.3	60.3	59.5	60.2	59.3	60.3	60.0	60.5	60.1	61.1	60.1
median	60	61	60	59	61	60	61	61	62	62	63	61

Andel bräckoperationer som utförts på kvinnor

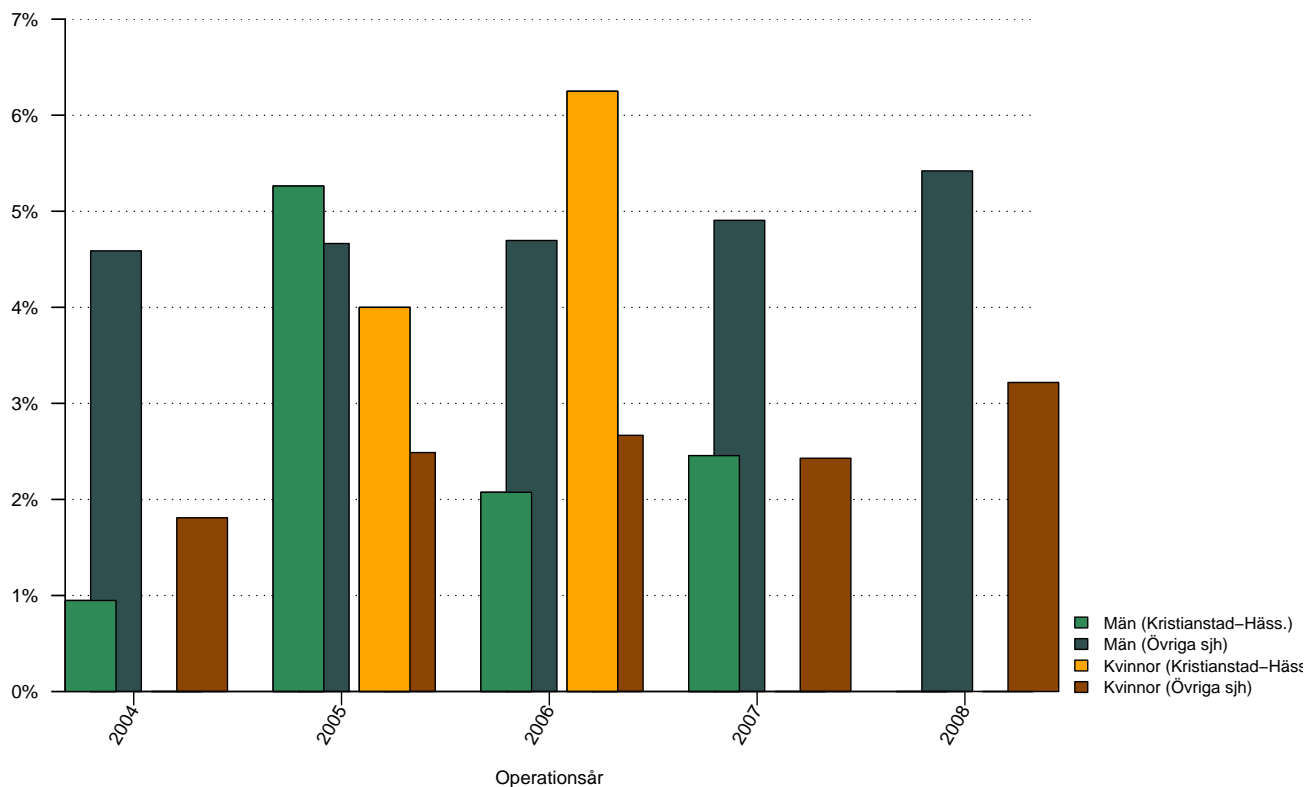


Figur 5: Andelen kvinnliga patienter 1998 - 2008 vid Kristianstad-Hässleholms sjukhus respektive Övriga sjukhus.

Tabell 5: Andelen kvinnliga patienter 2004 - 2008 vid Kristianstad-Hässleholms sjukhus respektive Övriga sjukhus

	1998	1999	2000	2001	2002	2003	2004	2005	2006	2007	2008	Totalt
Kristianstad-Häss.	7%	8%	7%	7%	7%	7%	9%	10%	6%	9%	9%	8%
Övriga sjukhus	8%	8%	7%	8%	8%	8%	8%	8%	9%	8%	9%	8%

Andel bilaterala bräckoperationer

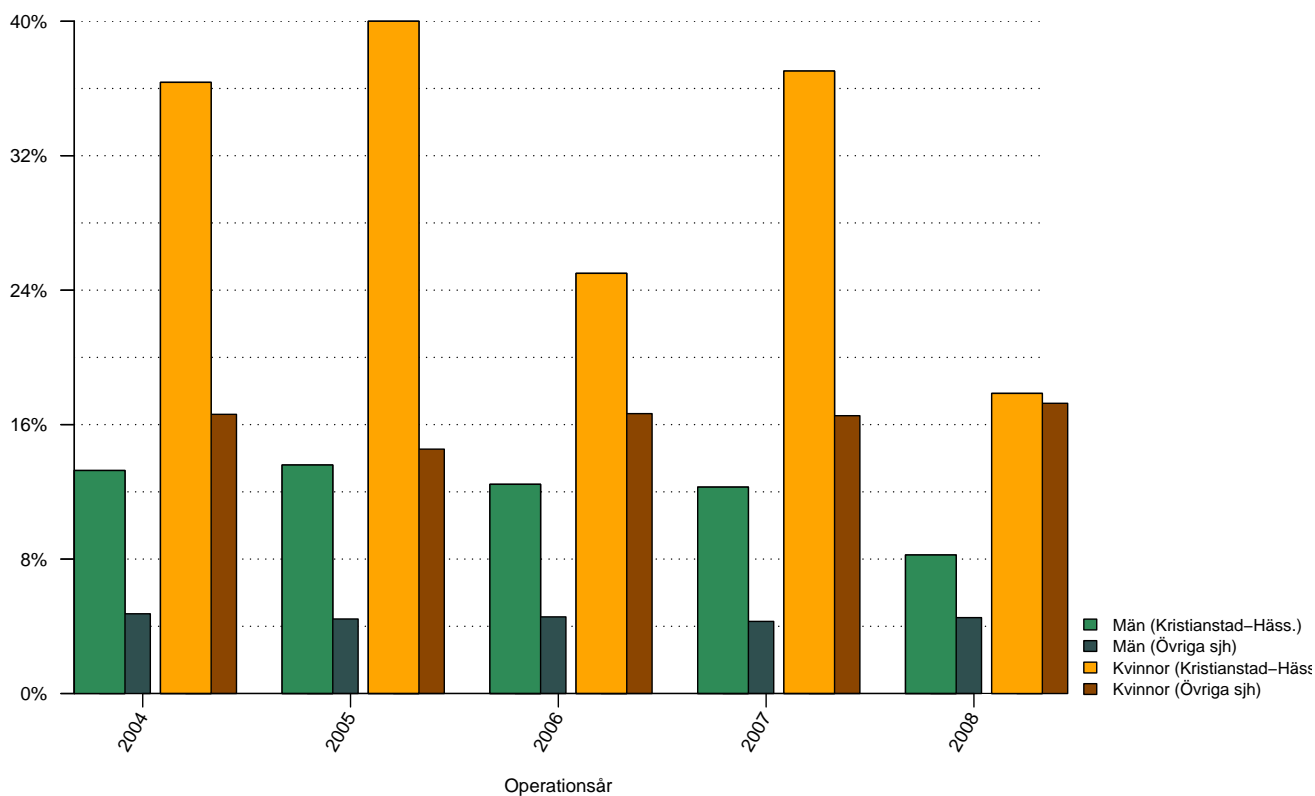


Figur 6: Andelen bilaterala bräckoperationer de senaste fem åren vid Kristianstad-Hässleholms sjukhus respektive Övriga sjukhus, uppdelat på kön.

Tabell 6: Andelen bilaterala bräckoperationer de senaste fem åren vid Kristianstad-Hässleholms sjukhus respektive Övriga sjukhus, uppdelat på kön

	2004	2005	2006	2007	2008	Totalt
Kristianstad-Häss.						
Män	1%	5%	2%	2%	0%	2%
Kvinnor	0%	4%	6%	0%	0%	2%
Totalt	1%	5%	2%	2%	0%	2%
Övriga sjukhus						
Män	5%	5%	5%	5%	5%	5%
Kvinnor	2%	2%	3%	2%	3%	3%
Totalt	4%	4%	5%	5%	5%	5%

Andel akutopererade bräck

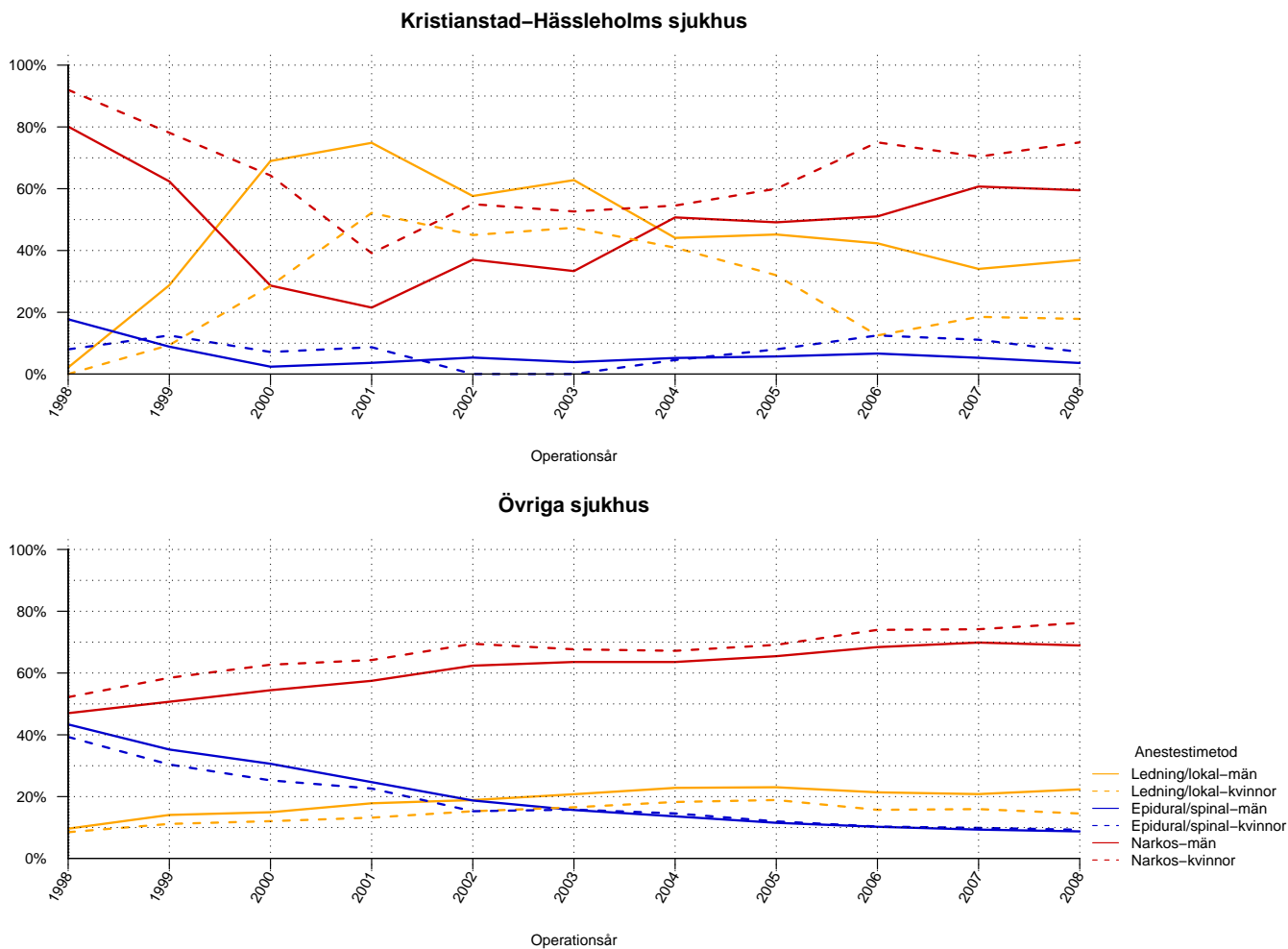


Figur 7: Andelen akutopererade bräck de senaste fem åren vid Kristianstad-Hässleholms sjukhus respektive Övriga sjukhus, uppdelat på kön.

Tabell 7: Andelen akutopererade bräck de senaste fem åren vid Kristianstad-Hässleholms sjukhus respektive Övriga sjukhus, uppdelat på kön

	2004	2005	2006	2007	2008	Totalt
Kristianstad-Häss.						
Män	13%	14%	12%	12%	8%	12%
Kvinnor	36%	40%	25%	37%	18%	31%
Totalt	15%	16%	13%	14%	9%	14%
Övriga sjukhus						
Män	5%	4%	5%	4%	5%	5%
Kvinnor	17%	15%	17%	17%	17%	16%
Totalt	6%	5%	6%	5%	6%	5%

Anestesimetod använd vid operationstillfället



Figur 8: Anestesimetod vid bräckoperation under perioden 1998 - 2008 för män respektive kvinnor.

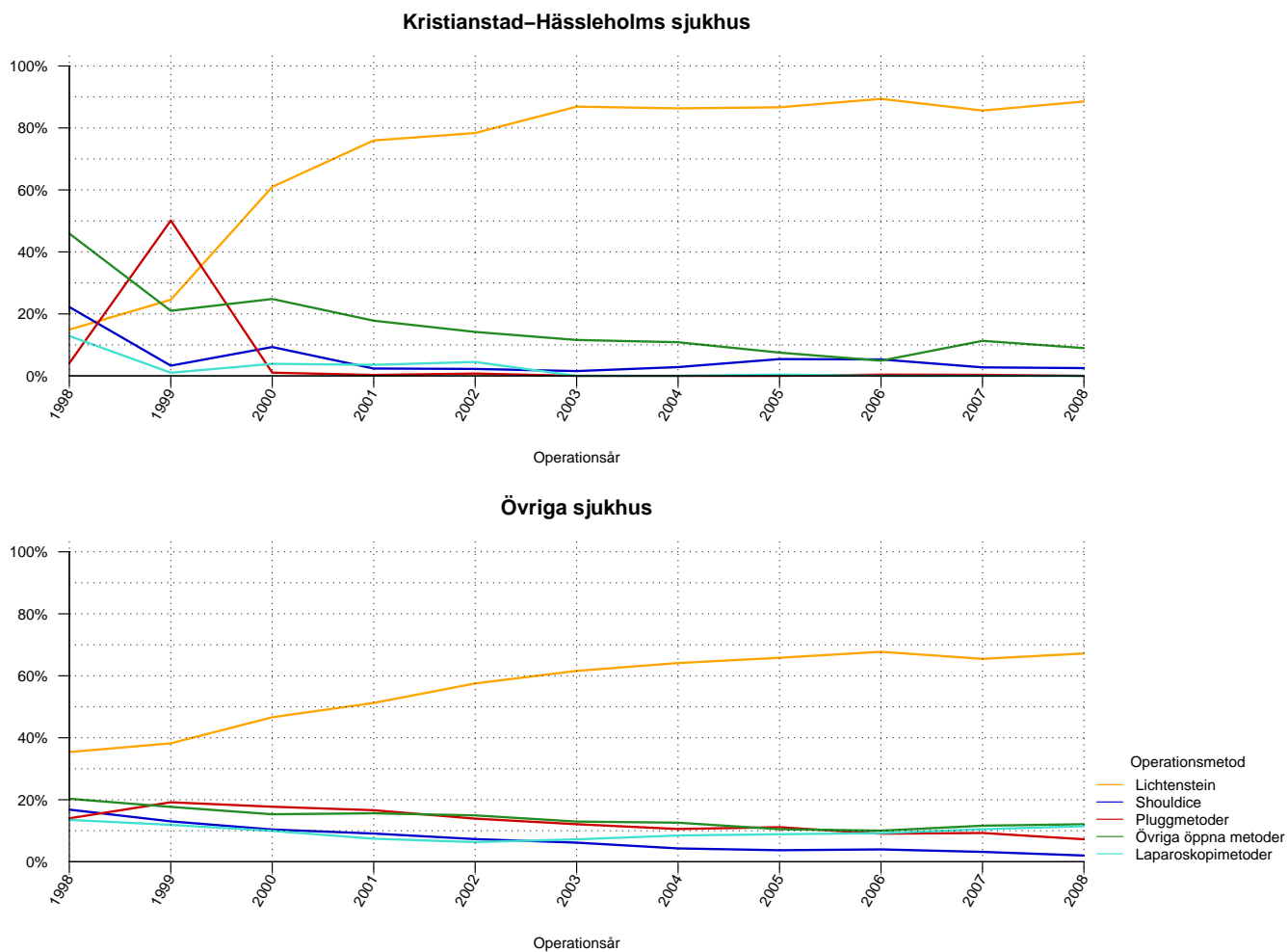
Tabell 8: Anestesimetod vid bräckoperation under perioden 1998 - 2008 för män vid Kristianstad-Hässleholms sjukhus och Övriga sjukhus

Män	1998	1999	2000	2001	2002	2003	2004	2005	2006	2007	2008	Total
Kristianstad-Hässleholms sjukhus												
Lednings/lokal	2%	29%	69%	75%	58%	63%	44%	45%	42%	34%	37%	45%
Epidural/spinal	18%	9%	2%	4%	5%	4%	5%	6%	7%	5%	4%	6%
Narkos	80%	62%	29%	22%	37%	33%	51%	49%	51%	61%	59%	48%
Övriga sjukhus												
Lednings/lokal	10%	14%	15%	18%	19%	21%	23%	23%	21%	21%	22%	20%
Epidural/spinal	43%	35%	31%	25%	19%	16%	14%	12%	10%	9%	9%	18%
Narkos	47%	51%	54%	57%	62%	64%	64%	65%	68%	70%	69%	63%

Tabell 9: Anestesimetod vid bräckoperation under perioden 1998 - 2008 för kvinnor vid Kristianstad-Hässleholms sjukhus och Övriga sjukhus

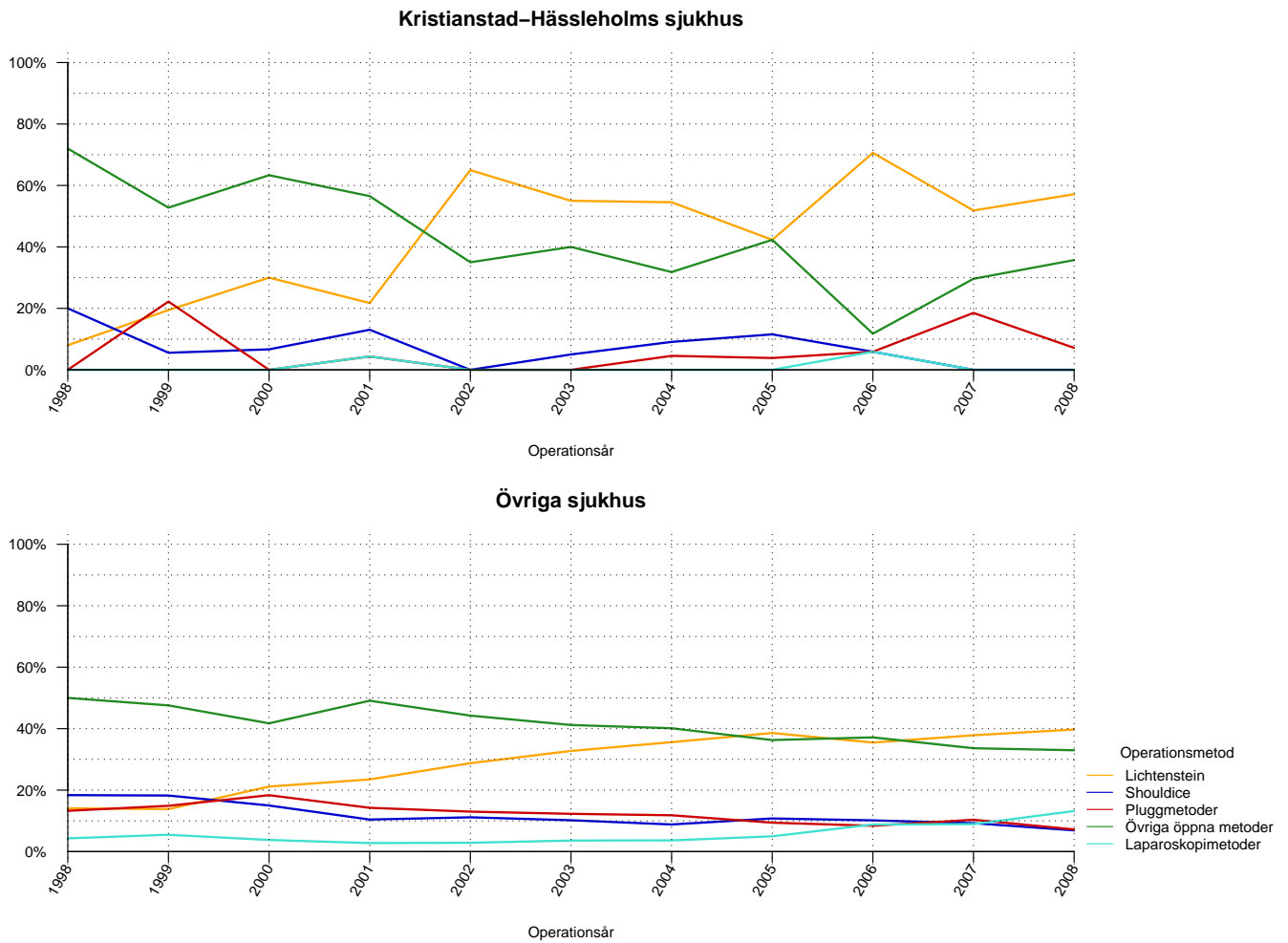
Kvinnor	1998	1999	2000	2001	2002	2003	2004	2005	2006	2007	2008	Total
Kristianstad-Hässleholms sjukhus												
Lednings/lokal	0%	9%	29%	52%	45%	47%	41%	32%	12%	19%	18%	26%
Epidural/spinal	8%	12%	7%	9%	0%	0%	5%	8%	12%	11%	7%	8%
Narkos	92%	78%	64%	39%	55%	53%	55%	60%	75%	70%	75%	66%
Övriga sjukhus												
Lednings/lokal	8%	11%	12%	13%	15%	17%	18%	19%	16%	16%	15%	15%
Epidural/spinal	39%	30%	25%	23%	15%	16%	15%	12%	10%	10%	9%	16%
Narkos	52%	58%	63%	64%	69%	68%	67%	69%	74%	74%	76%	68%

Operationsmetod vid operation av bråcket - män



Figur 9: Operationsmetod använd vid bräckoperation av män vid Kristianstad-Hässleholms sjukhus och Övriga sjukhus.

Operationsmetod vid operation av bråcket - kvinnor



Figur 10: Operationsmetod använd vid bräckoperation av kvinnor vid Kristianstad-Hässleholms sjukhus och Övriga sjukhus.

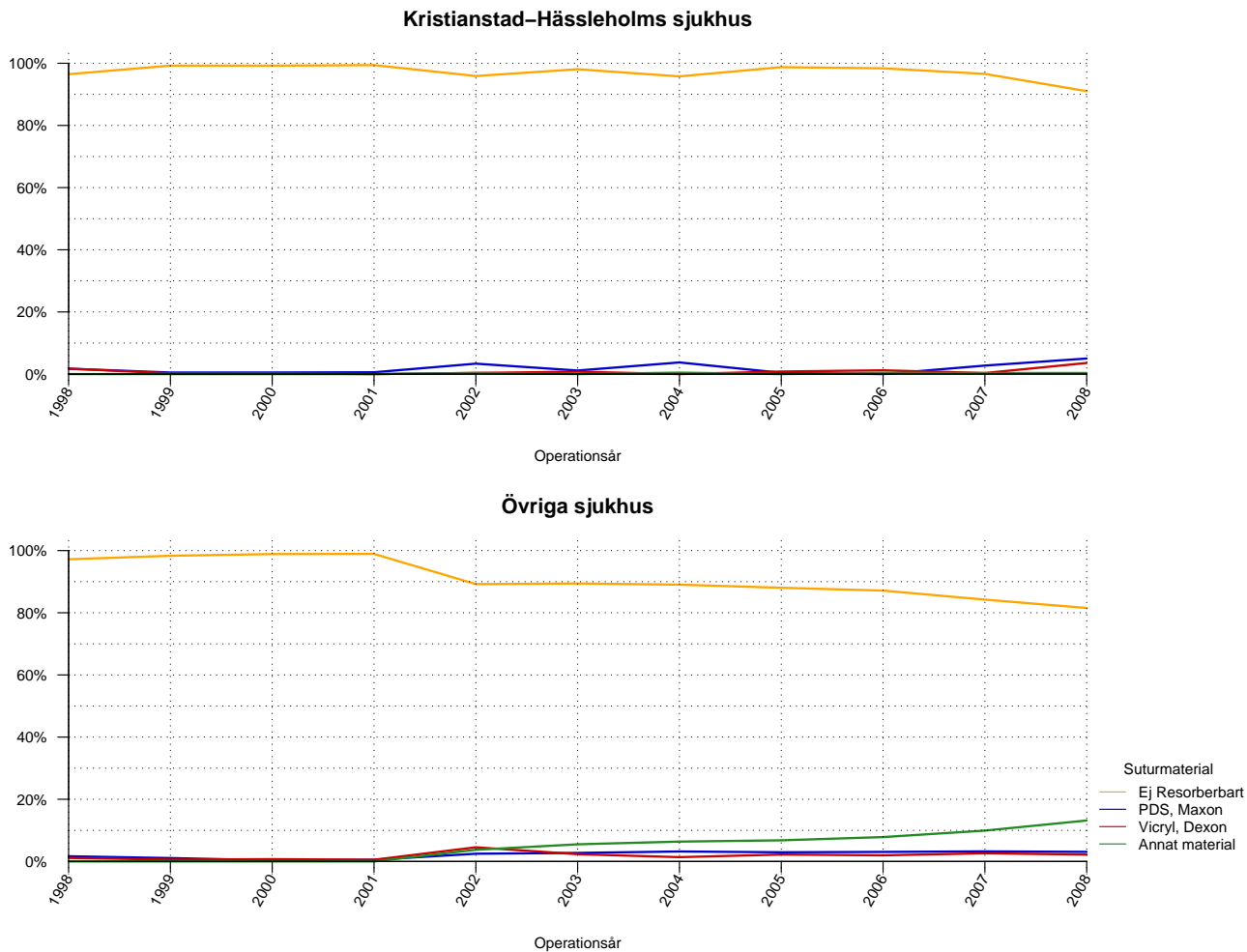
Tabell 10: Operationsmetod använd vid bräckoperation av män vid Kristianstad-Hässleholms sjukhus och Övriga sjukhus

Män	1998	1999	2000	2001	2002	2003	2004	2005	2006	2007	2008	Totalt
Kristianstad-Hässleholms sjukhus												
Lichtenstein	15%	25%	61%	76%	78%	87%	86%	87%	89%	86%	89%	67%
Shouldice	22%	3%	9%	2%	2%	2%	3%	5%	5%	3%	3%	6%
Pluggmetoder	4%	50%	1%	0%	1%	0%	0%	0%	0%	0%	0%	7%
Övriga öppna metoder	46%	21%	25%	18%	14%	12%	11%	8%	5%	11%	9%	18%
Laparoskopimetoder	13%	1%	4%	4%	4%	0%	0%	0%	0%	0%	0%	3%
Övriga sjukhus												
Lichtenstein	35%	38%	47%	51%	58%	62%	64%	66%	68%	65%	67%	59%
Shouldice	17%	13%	10%	9%	7%	6%	4%	4%	4%	3%	2%	6%
Pluggmetoder	14%	19%	18%	17%	14%	12%	11%	11%	9%	9%	7%	12%
Övriga öppna metoder	20%	18%	15%	16%	15%	13%	13%	10%	10%	12%	12%	13%
Laparoskopimetoder	13%	12%	10%	7%	6%	7%	8%	9%	9%	10%	11%	9%

Tabell 11: Operationsmetod använd vid bräckoperation av kvinnor vid Kristianstad-Hässleholms sjukhus och Övriga sjukhus

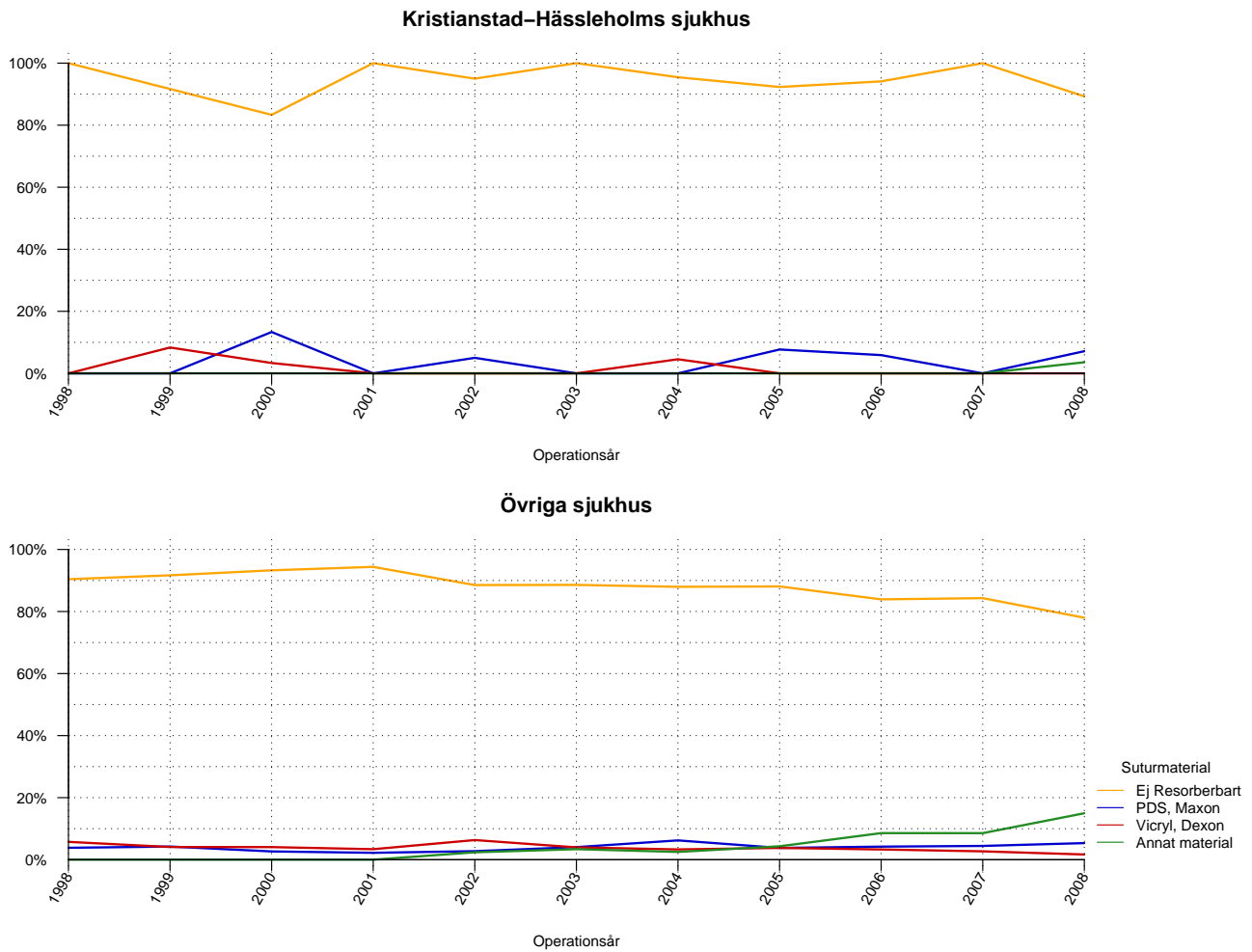
Kvinnor	1998	1999	2000	2001	2002	2003	2004	2005	2006	2007	2008	Totalt
Kristianstad-Hässleholms sjukhus												
Lichtenstein	8%	19%	30%	22%	65%	55%	55%	42%	71%	52%	57%	41%
Shouldice	20%	6%	7%	13%	0%	5%	9%	12%	6%	0%	0%	7%
Pluggmetoder	0%	22%	0%	4%	0%	0%	5%	4%	6%	19%	7%	7%
Övriga öppna metoder	72%	53%	63%	57%	35%	40%	32%	42%	12%	30%	36%	45%
Laparoskopimetoder	0%	0%	0%	4%	0%	0%	0%	0%	6%	0%	0%	1%
Övriga sjukhus												
Lichtenstein	14%	14%	21%	23%	29%	33%	36%	39%	35%	38%	40%	31%
Shouldice	18%	18%	15%	10%	11%	10%	9%	11%	10%	9%	7%	11%
Pluggmetoder	13%	15%	18%	14%	13%	12%	12%	9%	8%	10%	7%	11%
Övriga öppna metoder	50%	48%	42%	49%	44%	41%	40%	36%	37%	34%	33%	40%
Laparoskopimetoder	4%	5%	4%	3%	3%	4%	4%	5%	9%	9%	13%	6%

Huvudsakligt suturmaterial vid operation av bråcket - män



Figur 11: Huvudsakligt suturmaterial använt vid bräckoperation av män vid Kristianstad-Hässleholms sjukhus och Övriga sjukhus.

Huvudsakligt suturmaterial vid operation av bråcket - kvinnor



Figur 12: Huvudsakligt suturmaterial använt vid bräckoperation av kvinnor vid Kristianstad-Hässleholms sjukhus och Övriga sjukhus.

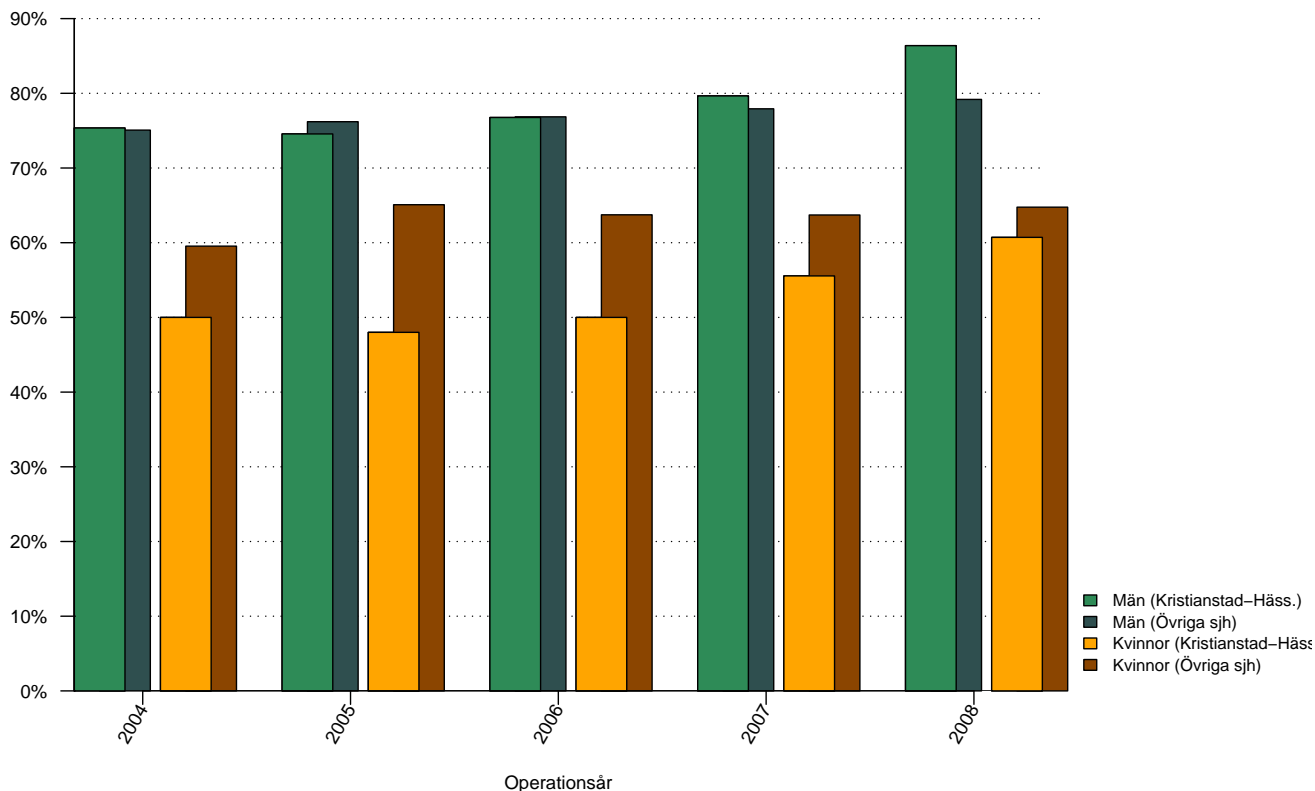
Tabell 12: Huvudsakligt suturmaterial använt vid bräckoperation av män vid Kristianstad-Hässleholms sjukhus och Övriga sjukhus

Män	1998	1999	2000	2001	2002	2003	2004	2005	2006	2007	2008	Totalt
Kristianstad-Hässleholms sjukhus												
Ej resorberbart	96%	99%	99%	99%	96%	98%	96%	99%	98%	97%	91%	97%
PDS, Maxon	2%	1%	1%	1%	3%	1%	4%	0%	0%	3%	5%	2%
Vicryl, Dexon	2%	0%	0%	0%	0%	1%	0%	1%	1%	0%	4%	1%
Annat material	0%	0%	0%	0%	0%	0%	0%	0%	0%	0%	0%	0%
Övriga sjukhus												
Ej resorberbart	97%	98%	99%	99%	89%	89%	89%	88%	87%	84%	82%	90%
PDS, Maxon	2%	1%	0%	1%	2%	3%	3%	3%	3%	3%	3%	2%
Vicryl, Dexon	1%	1%	1%	1%	5%	2%	1%	2%	2%	3%	2%	2%
Annat material	0%	0%	0%	0%	4%	6%	6%	7%	8%	10%	13%	6%

Tabell 13: Huvudsakligt suturmaterial använt vid bräckoperation av kvinnor vid Kristianstad-Hässleholms sjukhus och Övriga sjukhus

Kvinnor	1998	1999	2000	2001	2002	2003	2004	2005	2006	2007	2008	Totalt
Kristianstad-Hässleholms sjukhus												
Ej resorberbart	100%	92%	83%	100%	95%	100%	95%	92%	94%	100%	89%	94%
PDS, Maxon	0%	0%	13%	0%	5%	0%	0%	8%	6%	0%	7%	4%
Vicryl, Dexon	0%	8%	3%	0%	0%	0%	5%	0%	0%	0%	0%	2%
Annat material	0%	0%	0%	0%	0%	0%	0%	0%	0%	0%	4%	0%
Övriga sjukhus												
Ej resorberbart	90%	92%	93%	94%	89%	89%	88%	88%	84%	84%	78%	87%
PDS, Maxon	4%	4%	3%	2%	3%	4%	6%	4%	4%	4%	5%	4%
Vicryl, Dexon	6%	4%	4%	3%	6%	4%	3%	4%	3%	3%	2%	4%
Annat material	0%	0%	0%	0%	2%	3%	3%	4%	9%	9%	15%	5%

Andel operationstillfällen utförda i dagkirurgi

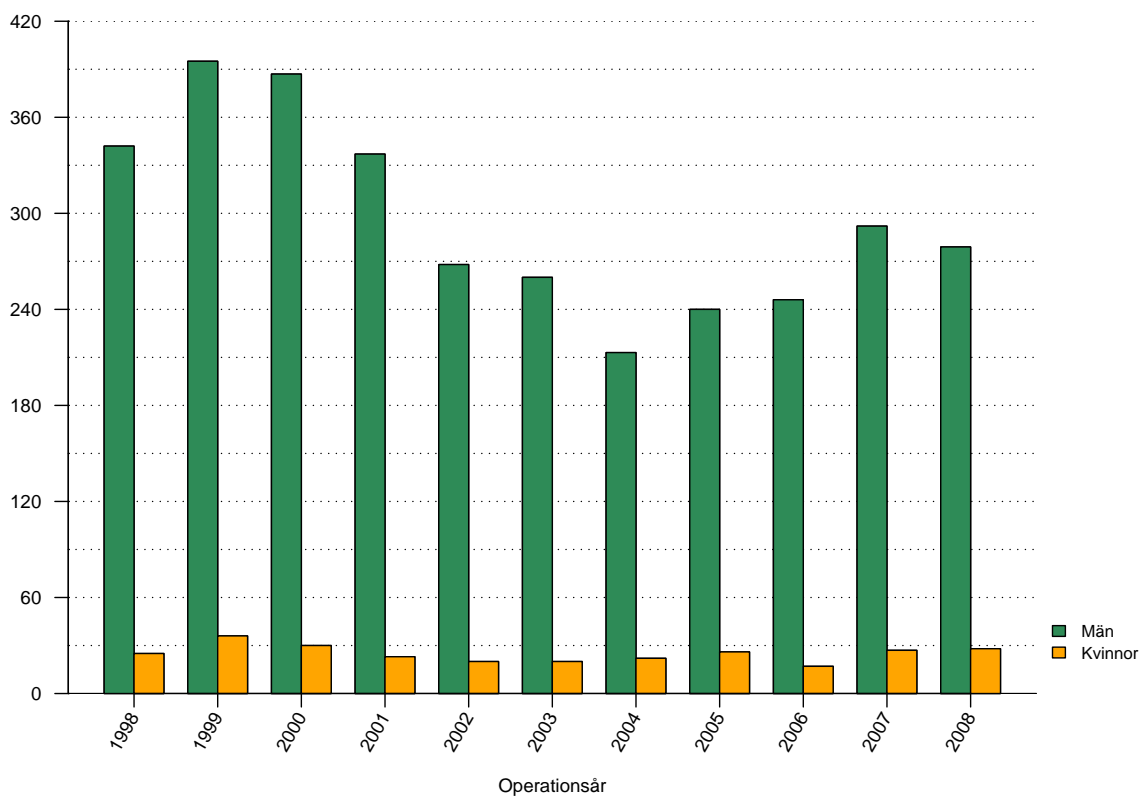


Figur 13: Andelen operationstillfällen i dagkirurgi, de senaste fem åren, vid Kristianstad-Hässleholms sjukhus och Övriga sjukhus, för män respektive kvinnor.

Tabell 14: Andelen operationstillfällen i dagkirurgi, de senaste fem åren, vid Kristianstad-Hässleholms sjukhus och Övriga sjukhus, för män respektive kvinnor

	2004	2005	2006	2007	2008	Totalt
Kristianstad-Häss.						
Män	75%	75%	77%	80%	86%	79%
Kvinnor	50%	48%	50%	56%	61%	53%
Totalt	73%	72%	75%	78%	84%	77%
Övriga sjukhus						
Män	75%	76%	77%	78%	79%	77%
Kvinnor	60%	65%	64%	64%	65%	63%
Totalt	74%	75%	76%	77%	78%	76%

Antal registrerade bräck 1998- 2008

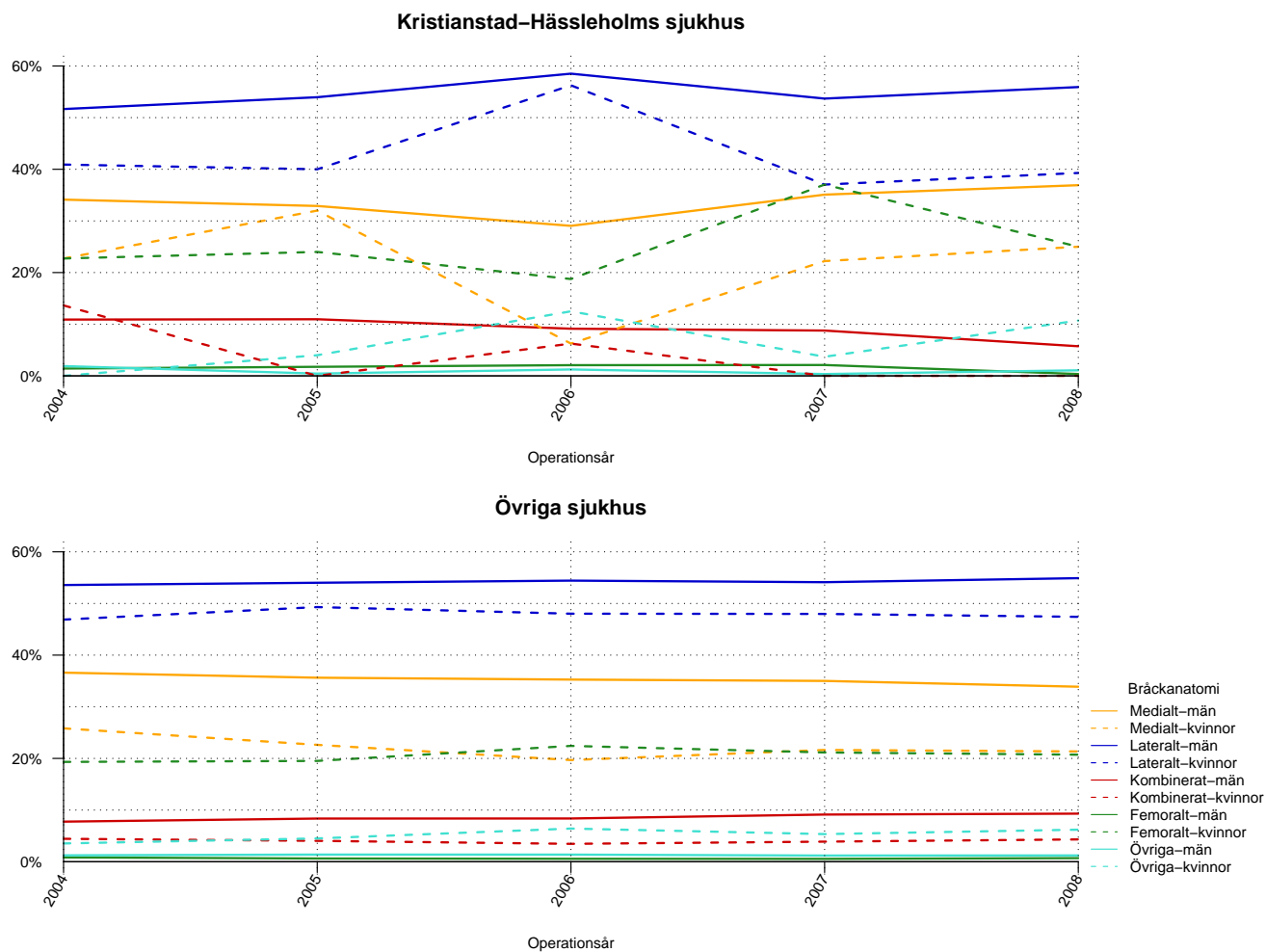


Figur 14: Antal bräck opererade vid Kristianstad-Hässleholms sjukhus uppdelat på år och kön

Tabell 15: Antal registrerade bräck vid Kristianstad-Hässleholms sjukhus uppdelat på år och kön

	1998	1999	2000	2001	2002	2003	2004	2005	2006	2007	2008	Totalt
Män	342	395	387	337	268	260	213	240	246	292	279	3259
Kvinnor	25	36	30	23	20	20	22	26	17	27	28	274
Totalt	367	431	417	360	288	280	235	266	263	319	307	3533

Bräckanatomi vid operation av bråcket



Figur 15: Bräckanatomi för bräck opererade de senaste fem åren vid Kristianstad-Hässleholms sjukhus och Övriga sjukhus, för män respektive kvinnor.

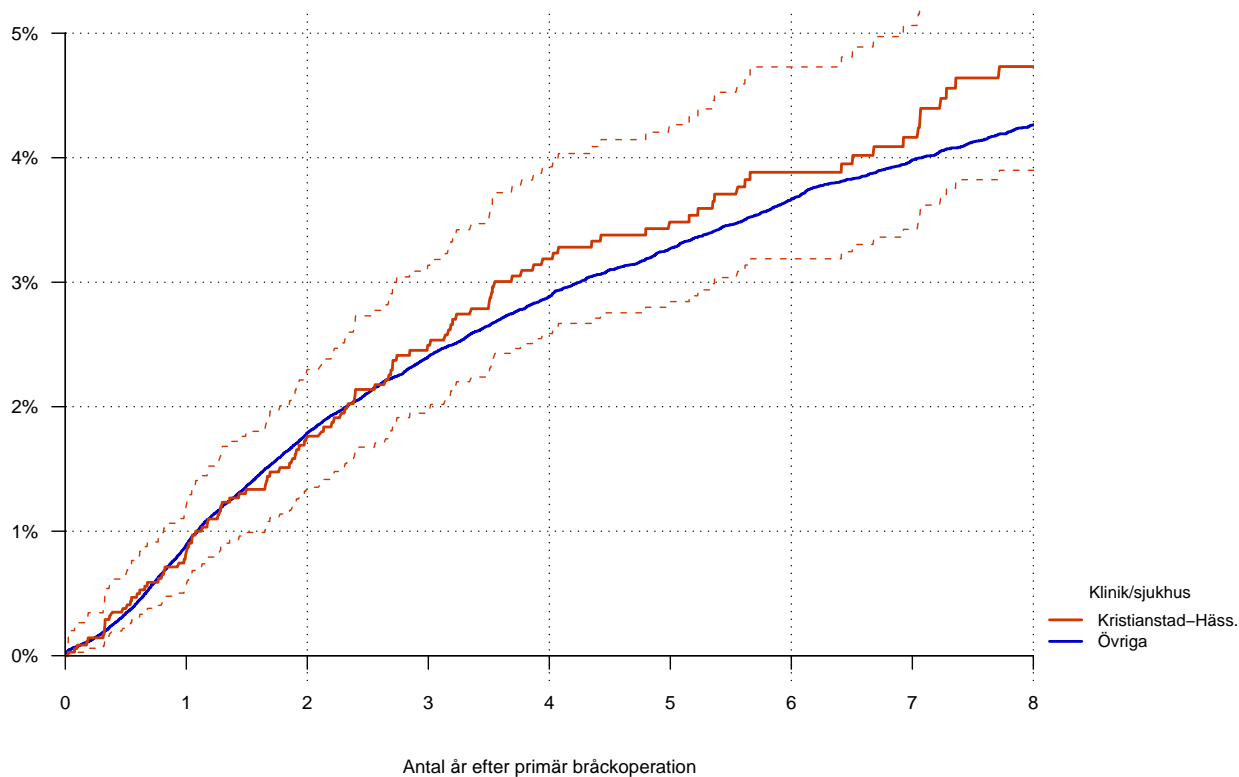
Tabell 16: Bräckanatomy för män bräckopererade de senaste fem åren vid Kristianstad-Hässleholms sjukhus och Övriga sjukhus

Män	2004	2005	2006	2007	2008	Totalt
Kristianstad-Hässleholms sjukhus						
Medialt	34%	33%	29%	35%	37%	34%
Lateralt	52%	54%	59%	54%	56%	55%
Kombinerat	11%	11%	9%	9%	6%	9%
Femoralt	1%	2%	2%	2%	0%	2%
Övriga	2%	0%	1%	0%	1%	1%
Övriga sjukhus						
Medialt	37%	36%	35%	35%	34%	35%
Lateralt	54%	54%	54%	54%	55%	54%
Kombinerat	8%	8%	8%	9%	9%	9%
Femoralt	1%	1%	1%	1%	1%	1%
Övriga	1%	1%	1%	1%	1%	1%

Tabell 17: Bräckanatomy för kvinnor bräckopererade de senaste fem åren vid Kristianstad-Hässleholms sjukhus och Övriga sjukhus

Kvinnor	2004	2005	2006	2007	2008	Totalt
Kristianstad-Hässleholms sjukhus						
Medialt	23%	32%	6%	22%	25%	23%
Lateralt	41%	40%	56%	37%	39%	42%
Kombinerat	14%	0%	6%	0%	0%	3%
Femoralt	23%	24%	19%	37%	25%	26%
Övriga	0%	4%	12%	4%	11%	6%
Övriga sjukhus						
Medialt	26%	23%	20%	22%	21%	22%
Lateralt	47%	49%	48%	48%	47%	48%
Kombinerat	4%	4%	3%	4%	4%	4%
Femoralt	19%	20%	22%	21%	21%	21%
Övriga	4%	5%	6%	5%	6%	5%

Hur stor är risken för omoperation (recidiv) i förhållande till tiden efter den primära bräckoperationen?



Figur 16: Hur stor är risken för omoperation (recidiv) i förhållande till tiden efter primär bräckoperation för Kristianstad-Hässleholms sjukhus jämfört med Övriga sjukhus, inklusive 95 % konfidensintervall.¹ Primära operationer utförda mellan åren 1998 och 2008.

Tabell 18: Relativ risk (HR) för omoperation (recidiv) av bräck opererade vid Kristianstad-Hässleholms sjukhus i förhållande till Övriga sjukhus

	N	Wald	SE	HR	p-värde	95% KI	
						nedre	övre
Övriga sjukhus	151674			1.000			
Kristianstad-Häss.	3529	0.81	0.10	1.080	0.417	0.90	1.30

N =155203. Bräck opererade 1998-2008. Både primär- och recidivbräck. Uppföljningstid begränsad till 8år.

¹Ifall kliniken deltagit i SBR mindre än 3 år saknas beräkning av risk för recidiv med konfidensintervall, istället visas andelen bräck som senare opererats för recidiv för kliniken och övriga sjukhus