

# **Svenskt Bräckregister**

**Nationellt kvalitetsregister för bräckkirurgi**

**Klinikrapport för Lund-Landskrona lasarett  
jämfört med Övriga sjukhus**

**Bräckoperationer utförda perioden 1998 - 2008**

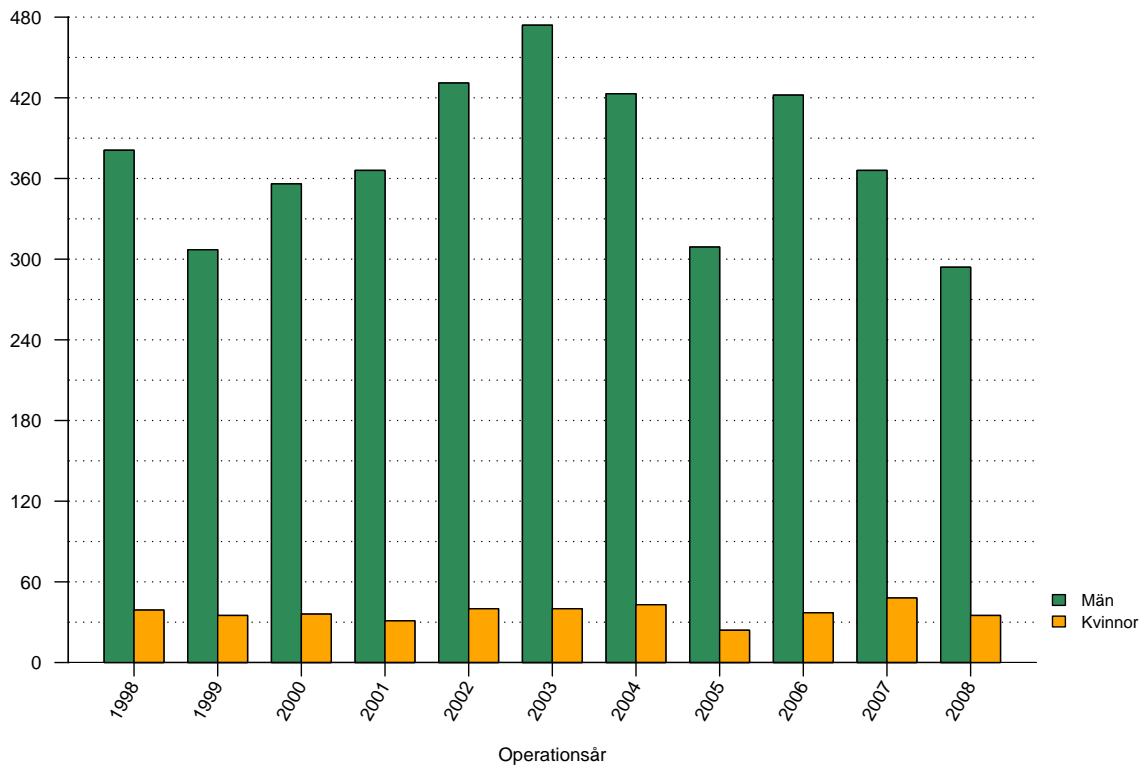
## Tabeller

1	Antal registrerade bräckoperationer . . . . .	2
2	Väntetid mellan remiss och operation . . . . .	3
3	Genomsnittsålder vid operation män . . . . .	4
4	Genomsnittsålder vid operation kvinnor . . . . .	5
5	Andelen kvinnliga patienter . . . . .	6
6	Andel bilaterala operationer . . . . .	7
7	Andel akutopererade bräck . . . . .	8
8	Anestesimetod män . . . . .	10
9	Anestesimetod kvinnor . . . . .	10
10	Operationsmetod män . . . . .	13
11	Operationsmetod kvinnor . . . . .	13
12	Suturmaterial män . . . . .	16
13	Suturmaterial kvinnor . . . . .	16
14	Andel operationstillfällen i dagkirurgi . . . . .	17
15	Antal registrerade bräck . . . . .	18
16	Bräckanatomi män . . . . .	20
17	Bräckanatomi kvinnor . . . . .	20
18	Risk för omoperation jämfört med övriga sjukhus . . . . .	21

## Figurer

1	Antal registrerade bräckoperationer . . . . .	2
2	Väntetid mellan remiss och bräckoperation . . . . .	3
3	Åldersfördelning män . . . . .	4
4	Åldersfördelning kvinnor . . . . .	5
5	Andelen kvinnliga patienter . . . . .	6
6	Andelen bilaterala operationer . . . . .	7
7	Andelen akutopererade bräck . . . . .	8
8	Anestesimetod . . . . .	9
9	Operationsmetod män . . . . .	11
10	Operationsmetod kvinnor . . . . .	12
11	Suturmaterial män . . . . .	14
12	Suturmaterial kvinnor . . . . .	15
13	Andelen operationstillfällen i dagkirurgi . . . . .	17
14	Antal registrerade bräck . . . . .	18
15	Bräckanatomi . . . . .	19
16	Risk för omoperation . . . . .	21

## Antal registrerade bräckoperationer 1998 - 2008

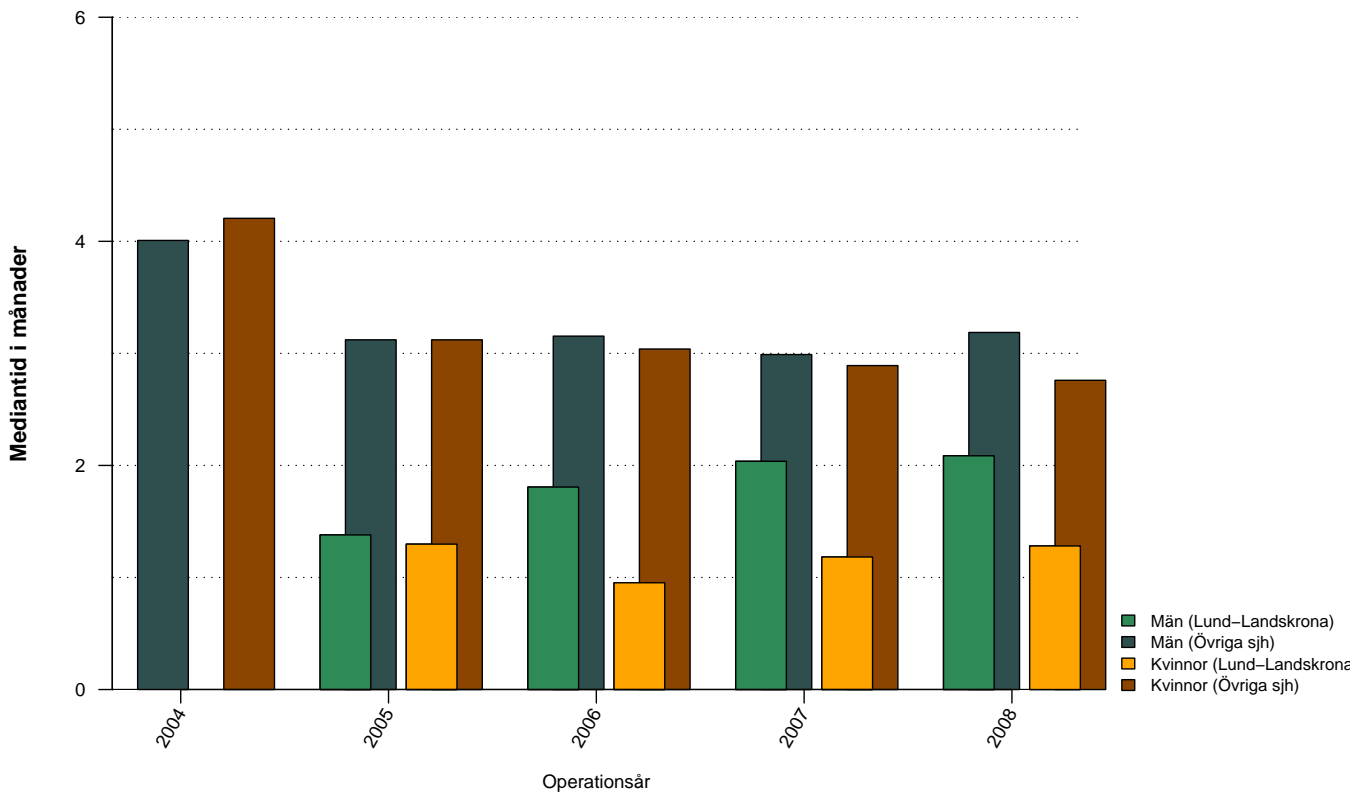


Figur 1: Antal bräckoperationer vid Lund-Landskrona lasarett uppdelat på år och kön

Tabell 1: Antal bräckoperationer vid Lund-Landskrona lasarett uppdelat på år och kön

	1998	1999	2000	2001	2002	2003	2004	2005	2006	2007	2008	Totalt
Män	381	307	356	366	431	474	423	309	422	366	294	4129
Kvinnor	39	35	36	31	40	40	43	24	37	48	35	408
Totalt	420	342	392	397	471	514	466	333	459	414	329	4537

## Väntetid mellan remiss och bräckoperation

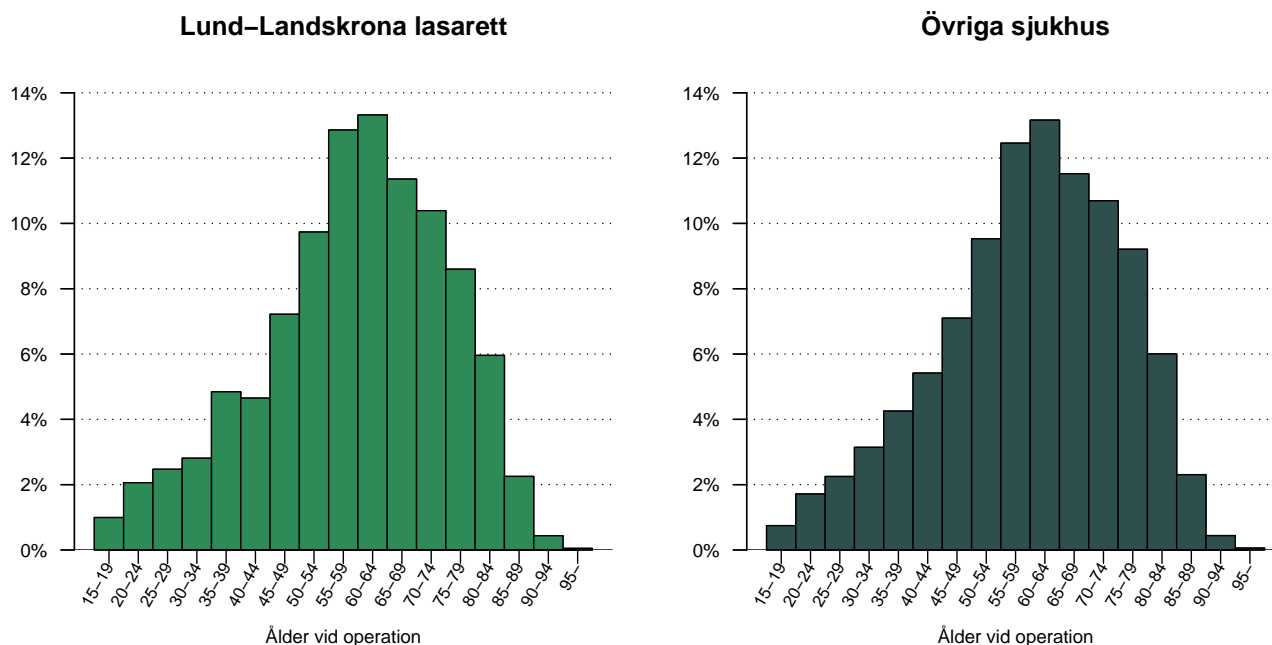


Figur 2: Väntetid (i månader) mellan remiss och bräckoperation för Lund-Landskrona lasarett och Övriga sjukhus, de senaste fem åren, uppdelat på män respektive kvinnor.

Tabell 2: Väntetid (i månader) mellan remiss och bräckoperation för Lund-Landskrona lasarett och Övriga sjukhus, de senaste fem åren, uppdelat på män respektive kvinnor

	2004	2005	2006	2007	2008	Totalt
<b>Lund-Landskrona</b>						
Män	.	1.4	1.8	2.0	2.1	1.8
Kvinnor	.	1.3	1.0	1.2	1.3	1.2
Totalt	.	1.4	1.7	2.0	1.9	1.8
<b>Övriga sjh</b>						
Män	4.0	3.1	3.2	3.0	3.2	3.3
Kvinnor	4.2	3.1	3.0	2.9	2.8	3.1
Totalt	4.0	3.1	3.2	3.0	3.2	3.2

## Operationsålder, män opererade 1998 - 2008?

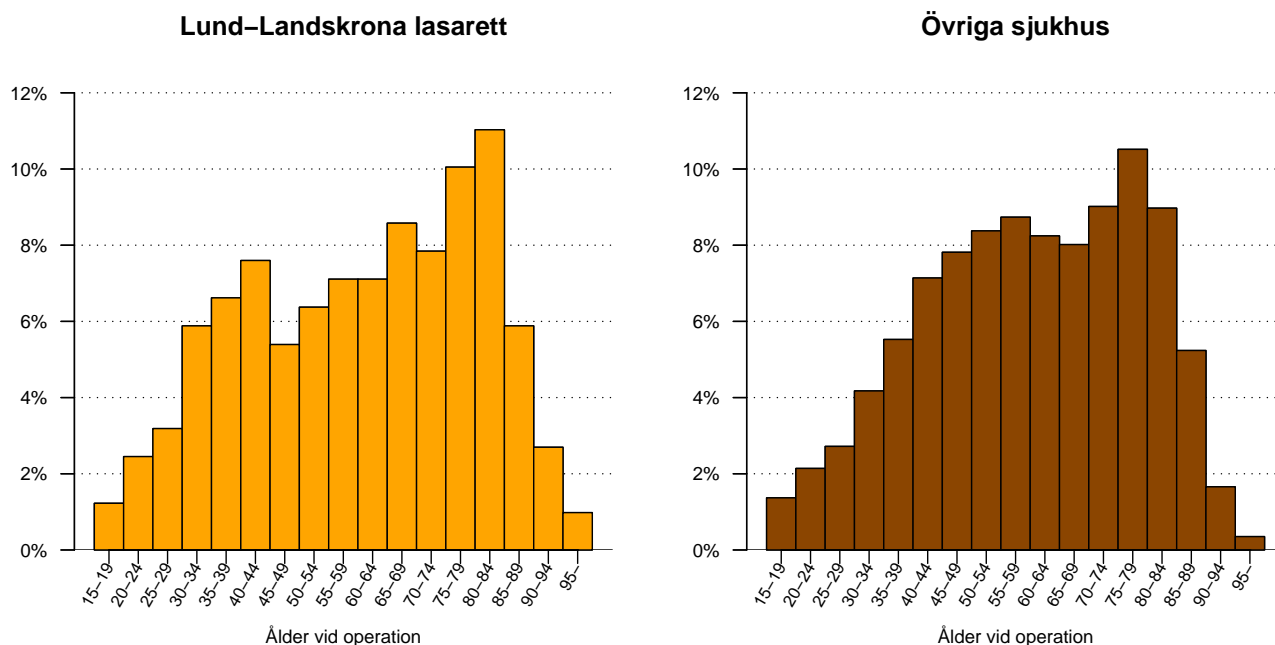


Figur 3: Åldersfördelning för män opererade under perioden 1998 - 2008, vid Lund-Landskrona lasarett respektive Övriga sjukhus.

Tabell 3: Åldersfördelning för män opererade under de senaste tio åren vid Lund-Landskrona lasarett respektive Övriga sjukhus

Ålder	1998	1999	2000	2001	2002	2003	2004	2005	2006	2007	2008	Totalt
<b>Lund-Landskrona</b>												
medel	57.5	56.7	58.9	59.0	58.6	60.5	59.5	60.3	61.9	60.3	60.7	59.5
median	58	57	60	61	61	61	61	62	63	61	63	61
<b>Övriga sjh</b>												
medel	59.7	59.8	59.5	59.1	59.1	59.6	60.0	60.3	60.3	60.4	60.7	59.9
median	61	61	60	60	60	61	61	62	62	62	62	61

## Operationsålder, kvinnor opererade 1998 - 2008?

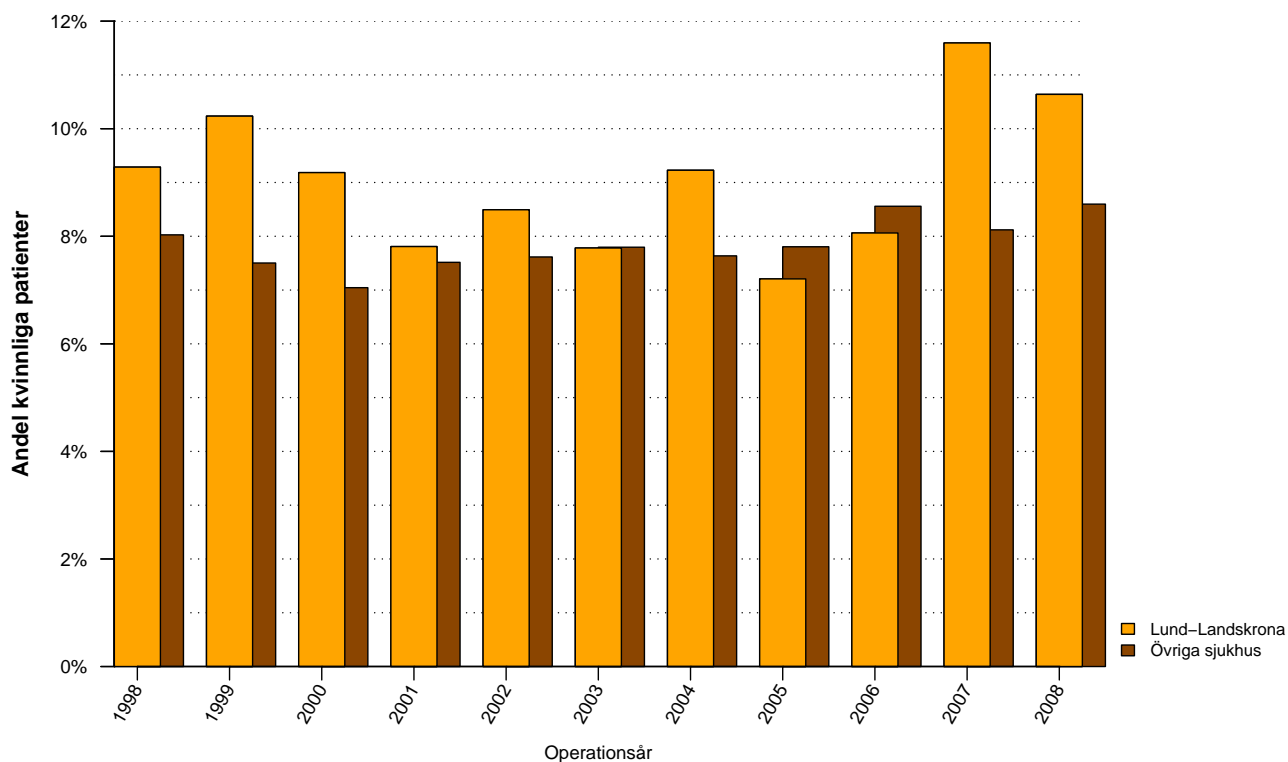


Figur 4: Åldersfördelning för kvinnor opererade under perioden 1998 - 2008, vid Lund-Landskrona lasarett respektive Övriga sjukhus.

Tabell 4: Åldersfördelning för kvinnor opererade under de senaste tio åren vid Lund-Landskrona lasarett respektive Övriga sjukhus

Ålder	1998	1999	2000	2001	2002	2003	2004	2005	2006	2007	2008	Totalt
<b>Lund-Landskrona</b>												
medel	58.5	69.8	63.7	53.3	57.6	55.5	60.9	62.6	63.6	59.9	62.9	60.7
median	58	76	62	53	62	57	67	71	63	61	68	63
<b>Övriga</b>												
medel	59.7	59.9	60.3	59.7	60.3	59.5	60.3	60.0	60.4	60.2	61.1	60.2
median	60	61	60	59	61	60	61	61	62	62	63	61

## Andel bräckoperationer som utförts på kvinnor

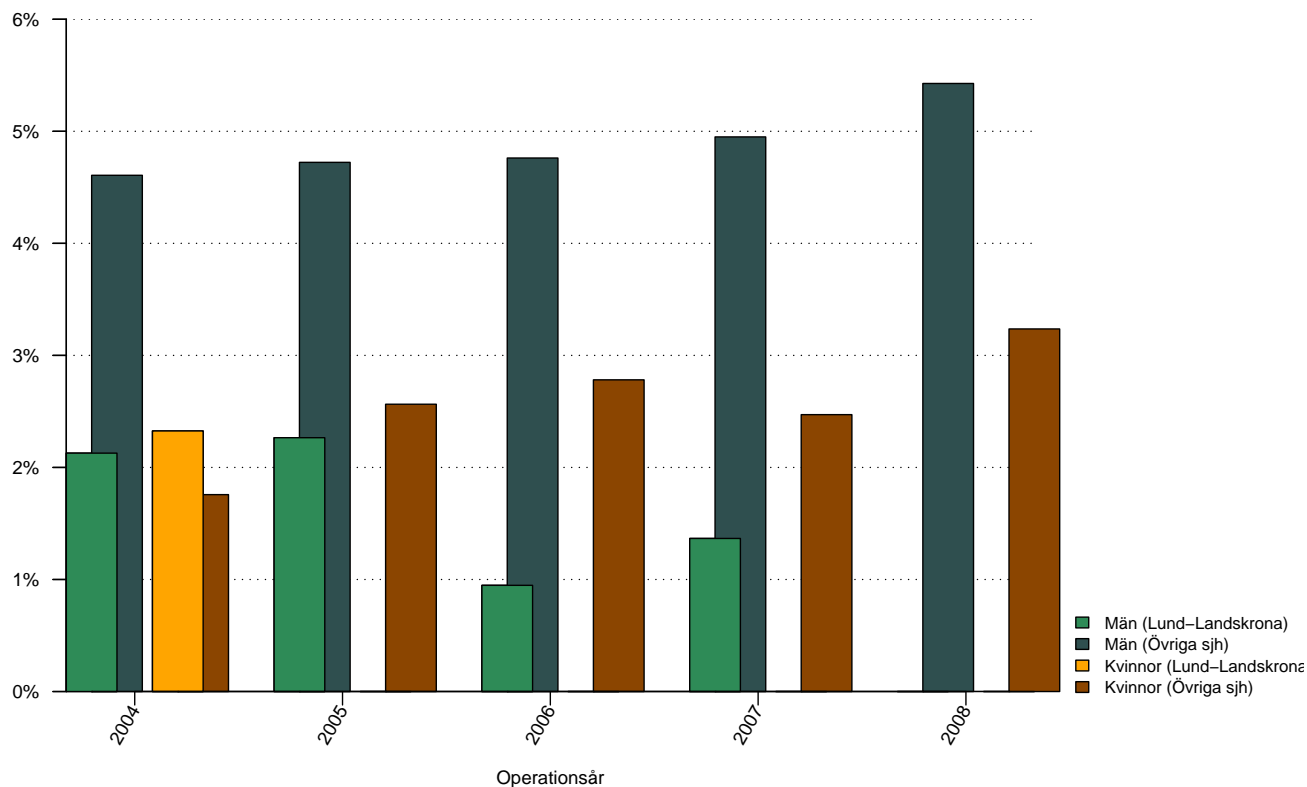


Figur 5: Andelen kvinnliga patienter 1998 - 2008 vid Lund-Landskrona lasarett respektive Övriga sjukhus.

Tabell 5: Andelen kvinnliga patienter 2004 - 2008 vid Lund-Landskrona lasarett respektive Övriga sjukhus

	1998	1999	2000	2001	2002	2003	2004	2005	2006	2007	2008	Totalt
Lund-Landskrona	9%	10%	9%	8%	8%	8%	9%	7%	8%	12%	11%	9%
Övriga sjukhus	8%	8%	7%	8%	8%	8%	8%	8%	9%	8%	9%	8%

## Andel bilaterala bräckoperationer

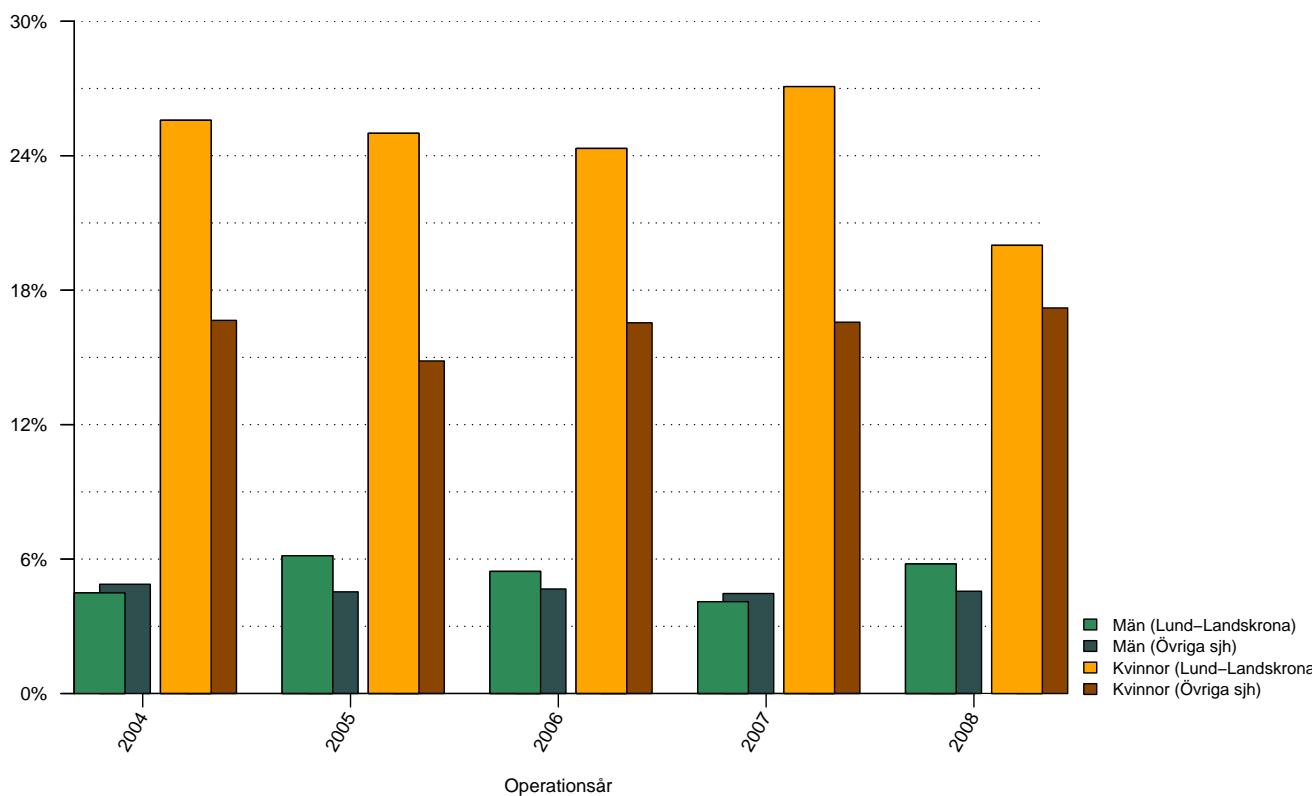


Figur 6: Andelen bilaterala bräckoperationer de senaste fem åren vid Lund-Landskrona lasarett respektive Övriga sjukhus, uppdelat på kön.

Tabell 6: Andelen bilaterala bräckoperationer de senaste fem åren vid Lund-Landskrona lasarett respektive Övriga sjukhus, uppdelat på kön

	2004	2005	2006	2007	2008	Totalt
<b>Lund-Landskrona</b>						
Män	2%	2%	1%	1%	0%	1%
Kvinnor	2%	0%	0%	0%	0%	1%
Totalt	2%	2%	1%	1%	0%	1%
<b>Övriga sjukhus</b>						
Män	5%	5%	5%	5%	5%	5%
Kvinnor	2%	3%	3%	2%	3%	3%
Totalt	4%	5%	5%	5%	5%	5%

## Andel akutopererade bräck

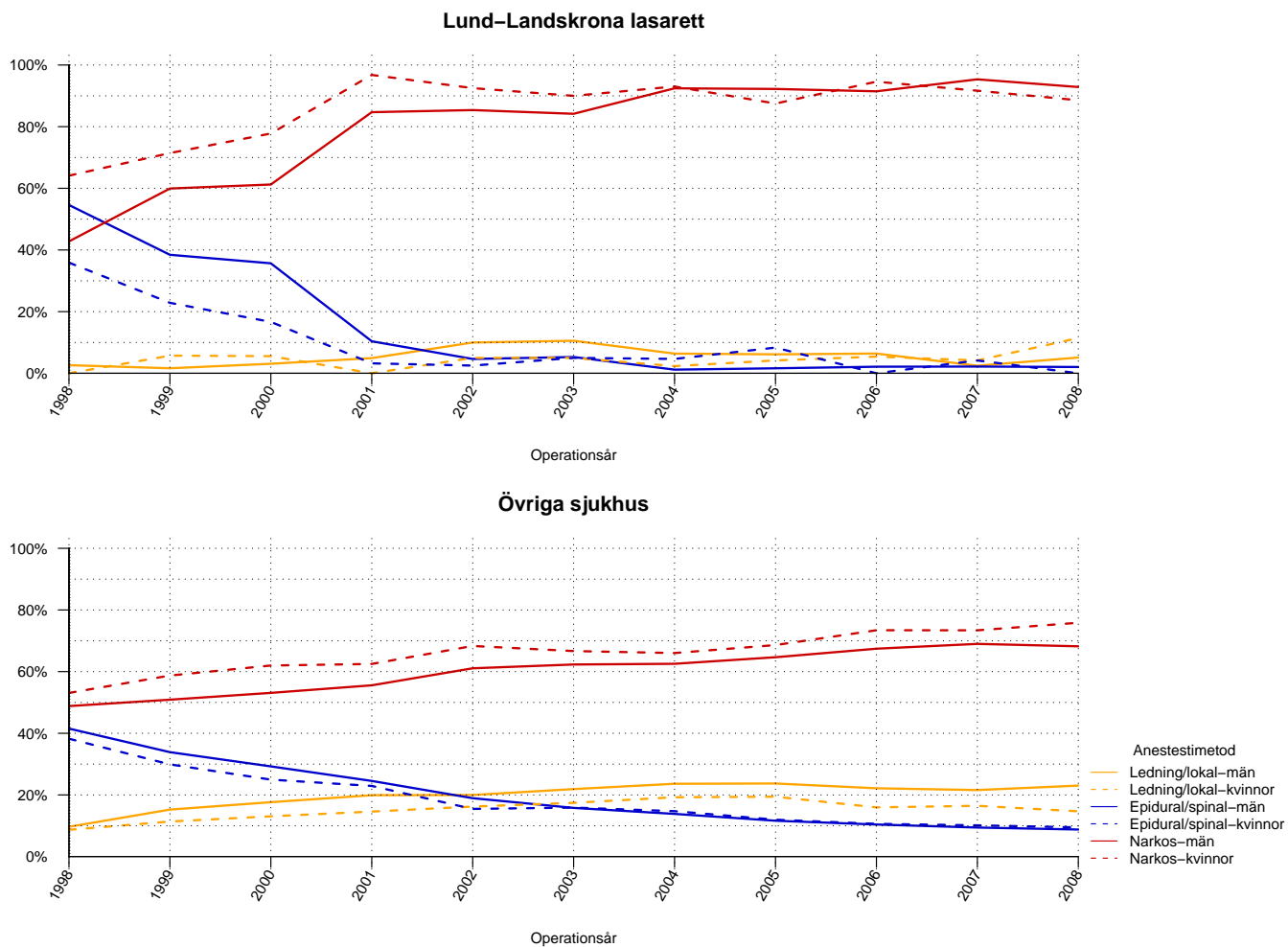


Figur 7: Andelen akutopererade bräck de senaste fem åren vid Lund-Landskrona lasarett respektive Övriga sjukhus, uppdelat på kön.

Tabell 7: Andelen akutopererade bräck de senaste fem åren vid Lund-Landskrona lasarett respektive Övriga sjukhus, uppdelat på kön

	2004	2005	2006	2007	2008	Totalt
<b>Lund-Landskrona</b>						
Män	4%	6%	5%	4%	6%	5%
Kvinnor	26%	25%	24%	27%	20%	25%
Totalt	6%	8%	7%	7%	7%	7%
<b>Övriga sjukhus</b>						
Män	5%	5%	5%	4%	5%	5%
Kvinnor	17%	15%	17%	17%	17%	16%
Totalt	6%	5%	6%	5%	6%	6%

## Anestesimetod använd vid operationstillfället



Figur 8: Anestesimetod vid bräckoperation under perioden 1998 - 2008 för män respektive kvinnor.

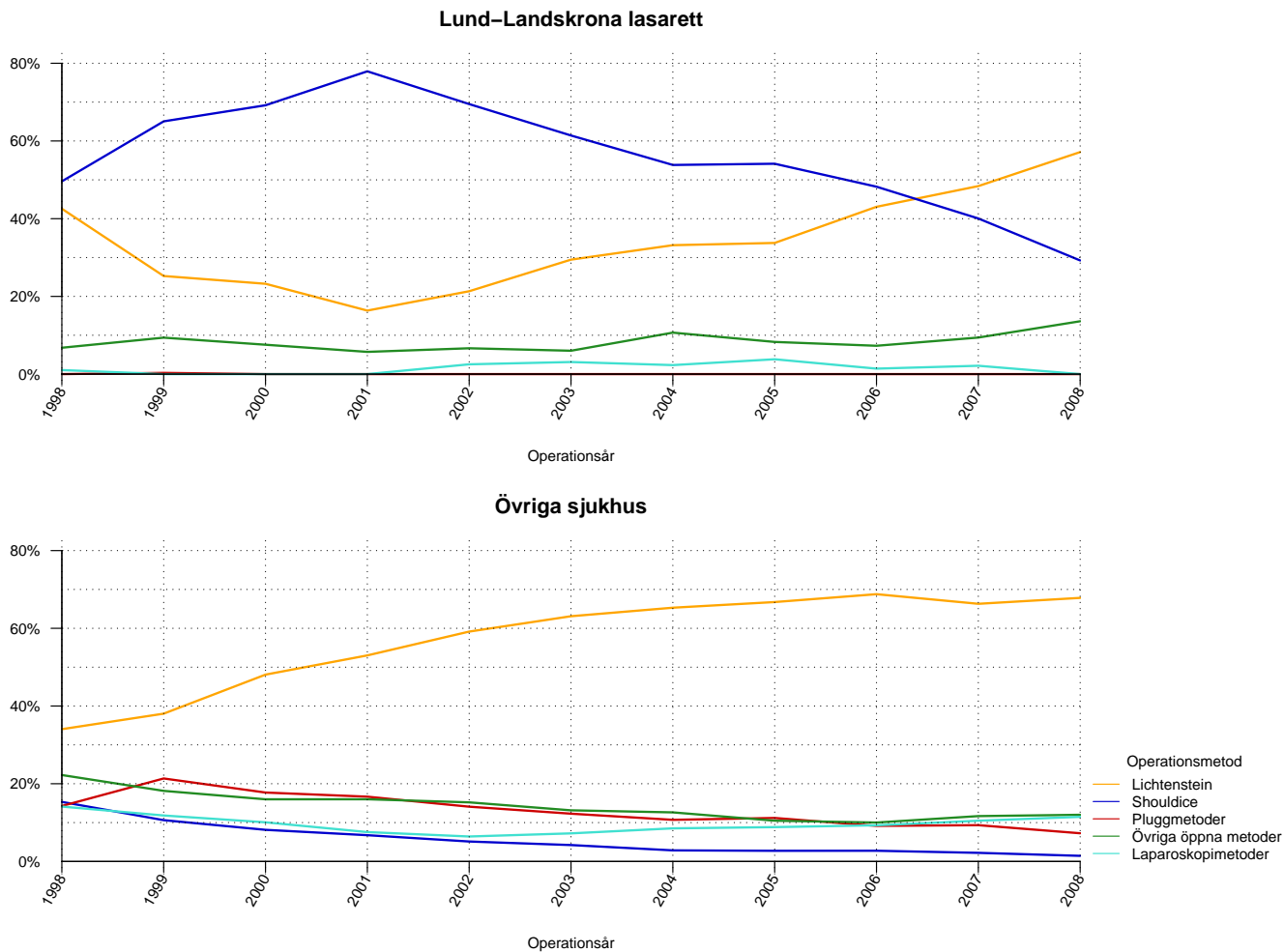
Tabell 8: Anestesimetod vid bräckoperation under perioden 1998 - 2008 för män vid Lund-Landskrona lasarett och Övriga sjukhus

Män	1998	1999	2000	2001	2002	2003	2004	2005	2006	2007	2008	Total
<b>Lund-Landskrona lasarett</b>												
Lednings/lokal	3%	2%	3%	5%	10%	11%	6%	6%	6%	2%	5%	6%
Epidural/spinal	55%	38%	36%	10%	5%	5%	1%	2%	2%	2%	2%	14%
Narkos	43%	60%	61%	85%	85%	84%	92%	92%	91%	95%	93%	81%
<b>Övriga sjukhus</b>												
Lednings/lokal	10%	15%	18%	20%	20%	22%	24%	24%	22%	22%	23%	21%
Epidural/spinal	42%	34%	29%	25%	19%	16%	14%	12%	10%	9%	9%	18%
Narkos	49%	51%	53%	56%	61%	62%	63%	65%	67%	69%	68%	62%

Tabell 9: Anestesimetod vid bräckoperation under perioden 1998 - 2008 för kvinnor vid Lund-Landskrona lasarett och Övriga sjukhus

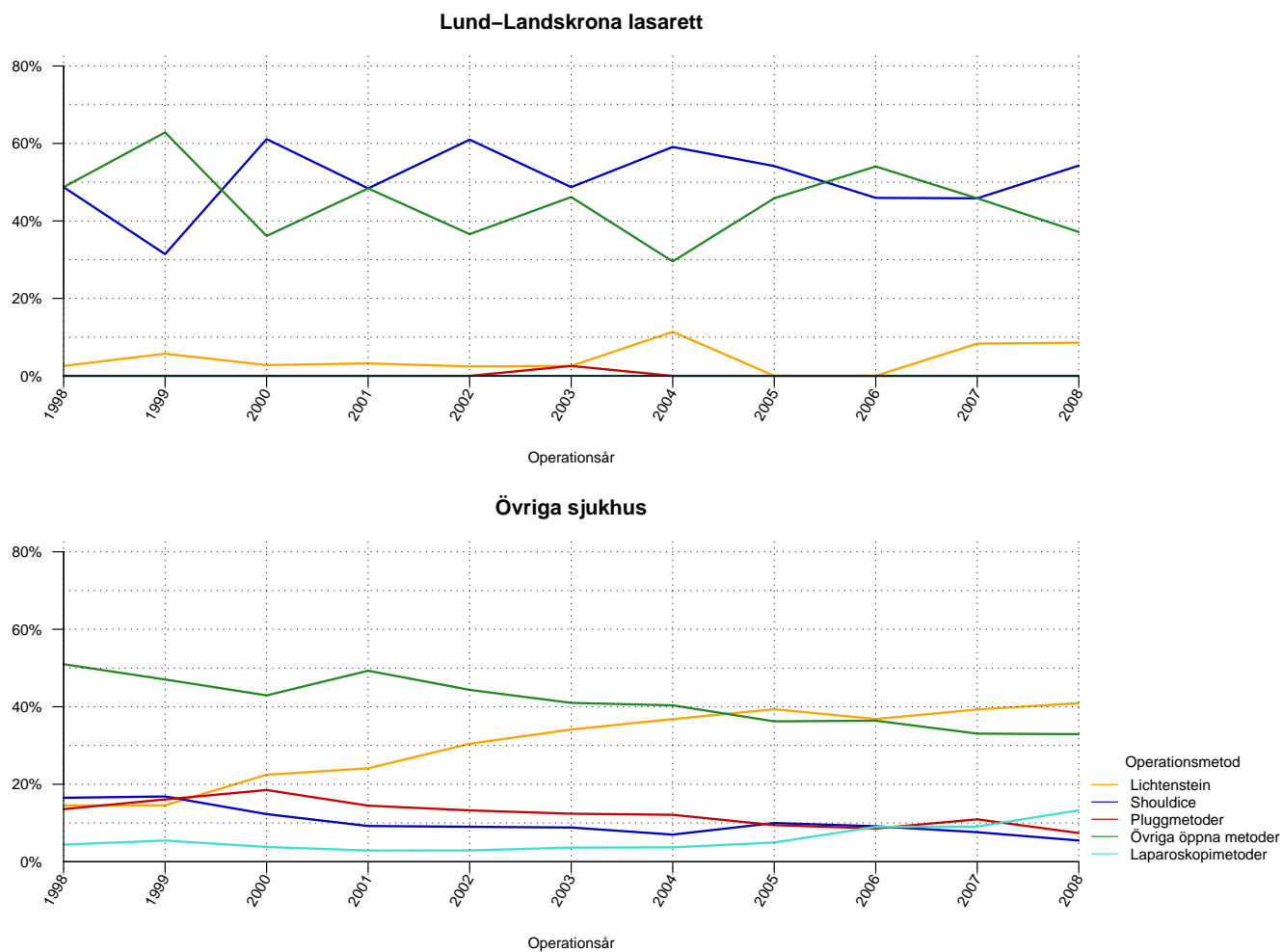
Kvinnor	1998	1999	2000	2001	2002	2003	2004	2005	2006	2007	2008	Total
<b>Lund-Landskrona lasarett</b>												
Lednings/lokal	0%	6%	6%	0%	5%	5%	2%	4%	5%	4%	11%	4%
Epidural/spinal	36%	23%	17%	3%	2%	5%	5%	8%	0%	4%	0%	9%
Narkos	64%	71%	78%	97%	92%	90%	93%	88%	95%	92%	89%	86%
<b>Övriga sjukhus</b>												
Lednings/lokal	9%	11%	13%	15%	16%	17%	19%	19%	16%	16%	15%	16%
Epidural/spinal	38%	30%	25%	23%	15%	16%	15%	12%	11%	10%	9%	16%
Narkos	53%	59%	62%	62%	68%	67%	66%	69%	73%	73%	76%	68%

## Operationsmetod vid operation av bråcket - män



Figur 9: Operationsmetod använd vid bräckoperation av män vid Lund-Landskrona lasarett och Övriga sjukhus.

## Operationsmetod vid operation av bråcket - kvinnor



Figur 10: Operationsmetod använd vid bräckoperation av kvinnor vid Lund-Landskrona lasarett och Övriga sjukhus.

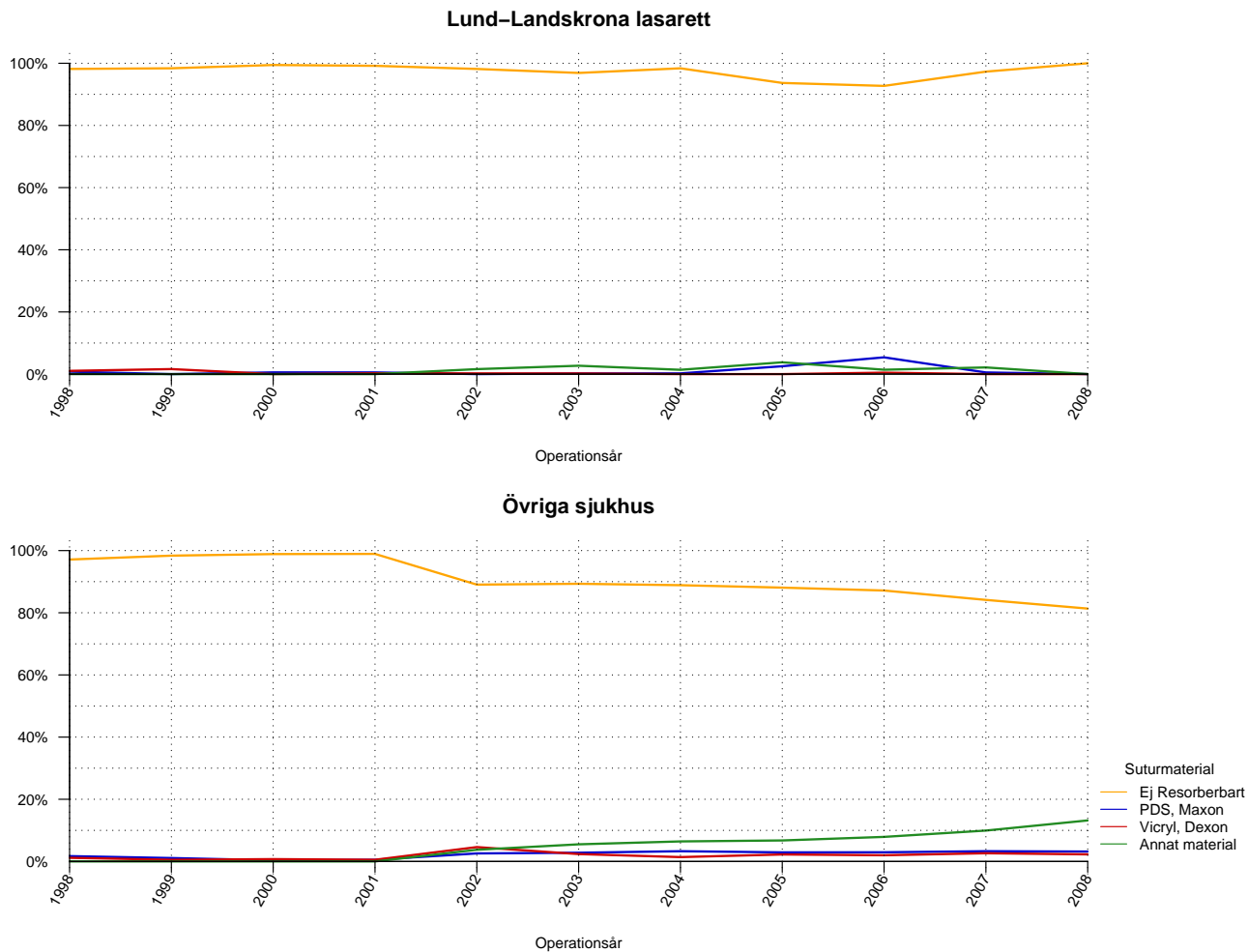
Tabell 10: Operationsmetod använd vid bräckoperation av män vid Lund-Landskrona lasarett och Övriga sjukhus

Män	1998	1999	2000	2001	2002	2003	2004	2005	2006	2007	2008	Totalt
<b>Lund-Landskrona lasarett</b>												
Lichtenstein	43%	25%	23%	16%	21%	29%	33%	34%	43%	48%	57%	34%
Shouldice	50%	65%	69%	78%	69%	61%	54%	54%	48%	40%	29%	57%
Pluggmetoder	0%	0%	0%	0%	0%	0%	0%	0%	0%	0%	0%	0%
Övriga öppna metoder	7%	9%	8%	6%	7%	6%	11%	8%	7%	9%	14%	8%
Laparoskopimetoder	1%	0%	0%	0%	3%	3%	2%	4%	1%	2%	0%	2%
<b>Övriga sjukhus</b>												
Lichtenstein	34%	38%	48%	53%	59%	63%	65%	67%	69%	66%	68%	60%
Shouldice	15%	11%	8%	7%	5%	4%	3%	3%	3%	2%	1%	5%
Pluggmetoder	14%	21%	18%	17%	14%	12%	11%	11%	9%	9%	7%	12%
Övriga öppna metoder	22%	18%	16%	16%	15%	13%	13%	10%	10%	12%	12%	14%
Laparoskopimetoder	14%	12%	10%	8%	6%	7%	9%	9%	9%	10%	11%	9%

Tabell 11: Operationsmetod använd vid bräckoperation av kvinnor vid Lund-Landskrona lasarett och Övriga sjukhus

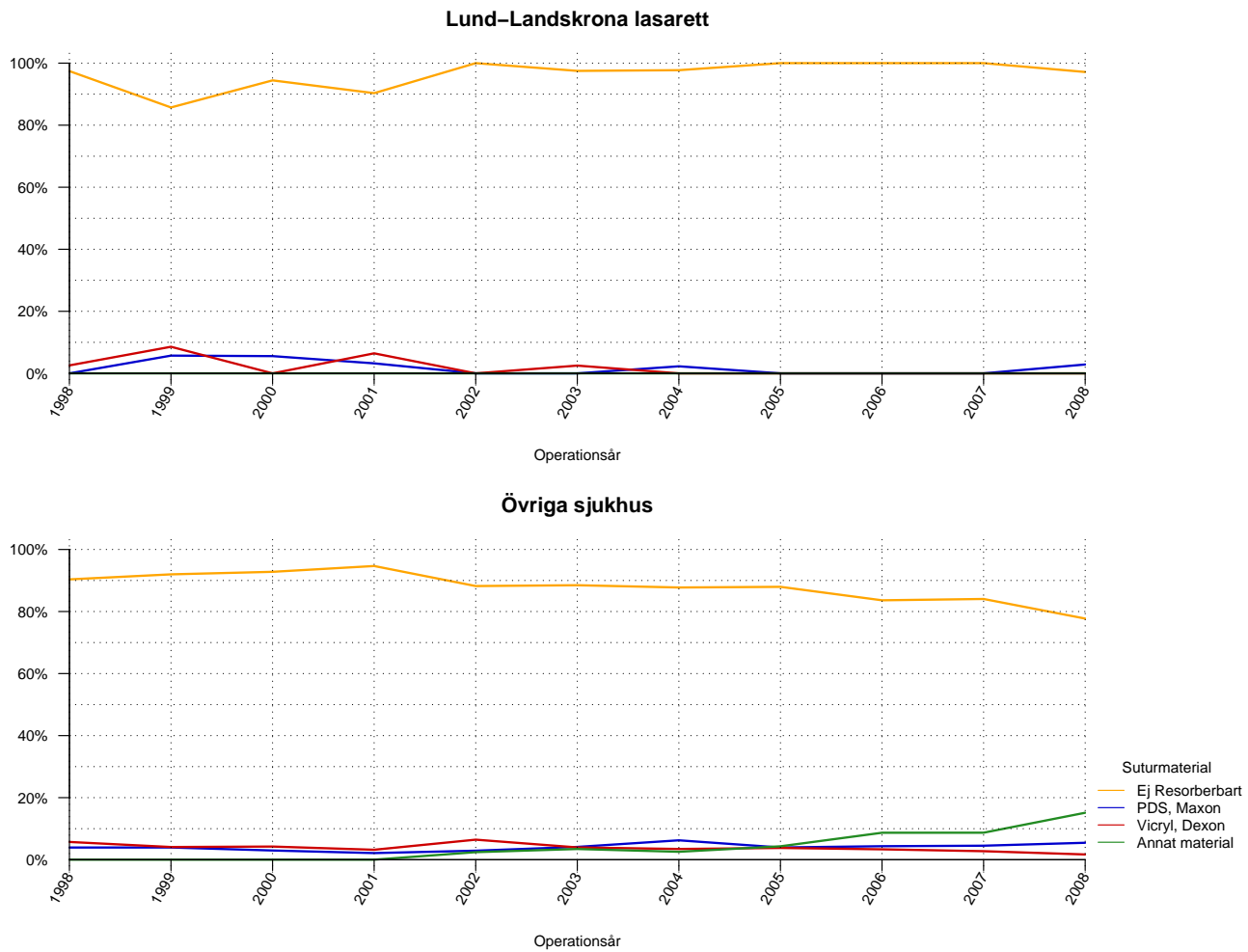
Kvinnor	1998	1999	2000	2001	2002	2003	2004	2005	2006	2007	2008	Totalt
<b>Lund-Landskrona lasarett</b>												
Lichtenstein	3%	6%	3%	3%	2%	3%	11%	0%	0%	8%	9%	5%
Shouldice	49%	31%	61%	48%	61%	49%	59%	54%	46%	46%	54%	51%
Pluggmetoder	0%	0%	0%	0%	0%	3%	0%	0%	0%	0%	0%	0%
Övriga öppna metoder	49%	63%	36%	48%	37%	46%	30%	46%	54%	46%	37%	44%
Laparoskopimetoder	0%	0%	0%	0%	0%	0%	0%	0%	0%	0%	0%	0%
<b>Övriga sjukhus</b>												
Lichtenstein	15%	15%	22%	24%	30%	34%	37%	39%	37%	39%	41%	33%
Shouldice	17%	17%	12%	9%	9%	9%	7%	10%	9%	8%	5%	9%
Pluggmetoder	14%	16%	19%	14%	13%	12%	12%	9%	9%	11%	7%	12%
Övriga öppna metoder	51%	47%	43%	49%	44%	41%	40%	36%	36%	33%	33%	40%
Laparoskopimetoder	4%	5%	4%	3%	3%	4%	4%	5%	9%	9%	13%	6%

## Huvudsakligt suturmaterial vid operation av bråcket - män



Figur 11: Huvudsakligt suturmaterial använt vid bräckoperation av män vid Lund-Landskrona lasarett och Övriga sjukhus.

## Huvudsakligt suturmaterial vid operation av bråcket - kvinnor



Figur 12: Huvudsakligt suturmaterial använt vid bräckoperation av kvinnor vid Lund-Landskrona lasarett och Övriga sjukhus.

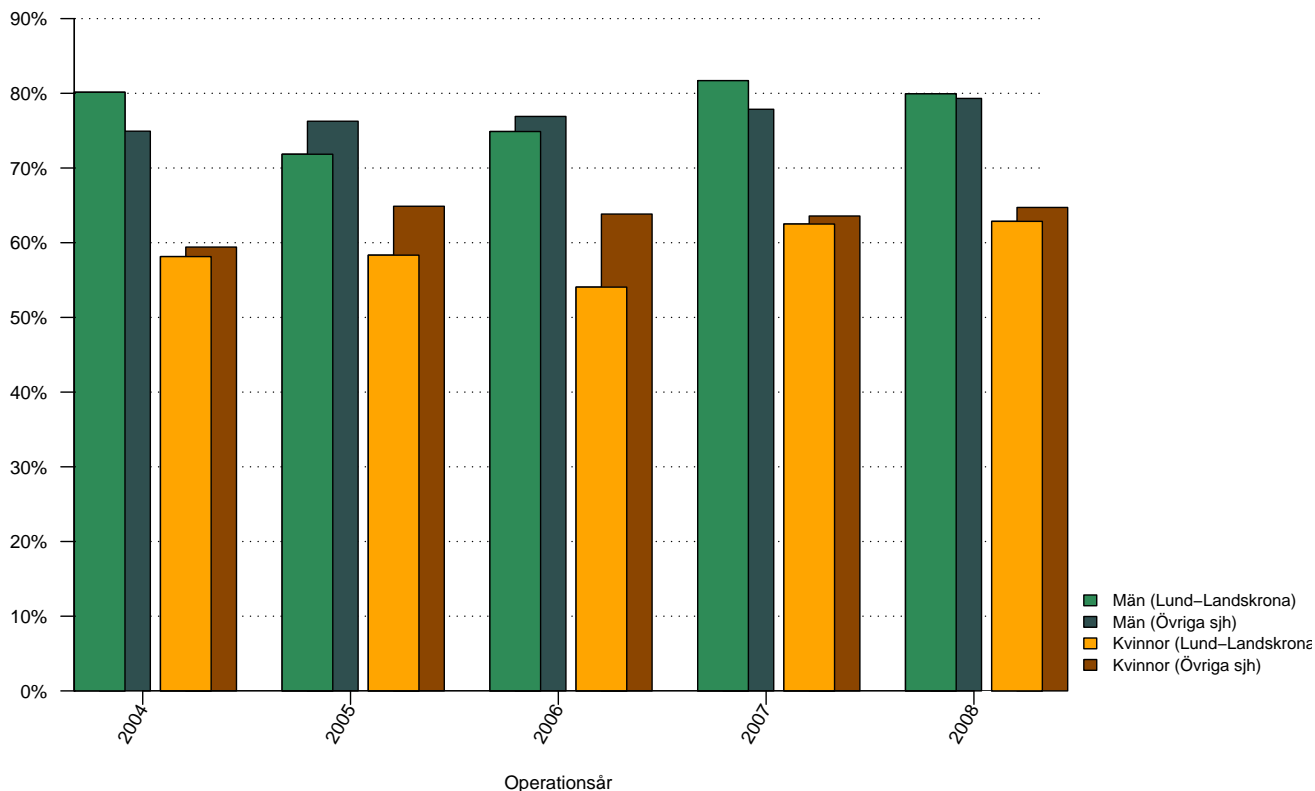
Tabell 12: Huvudsakligt suturmaterial använt vid bräckoperation av män vid Lund-Landskrona lasarett och Övriga sjukhus

Män	1998	1999	2000	2001	2002	2003	2004	2005	2006	2007	2008	Totalt
<b>Lund-Landskrona lasarett</b>												
Ej resorberbart	98%	98%	99%	99%	98%	97%	98%	94%	93%	97%	100%	97%
PDS, Maxon	1%	0%	1%	1%	0%	0%	0%	3%	5%	1%	0%	1%
Vicryl, Dexon	1%	2%	0%	0%	0%	0%	0%	0%	0%	0%	0%	0%
Annat material	0%	0%	0%	0%	2%	3%	1%	4%	1%	2%	0%	1%
<b>Övriga sjukhus</b>												
Ej resorberbart	97%	98%	99%	99%	89%	89%	89%	88%	87%	84%	81%	90%
PDS, Maxon	2%	1%	0%	1%	3%	3%	3%	3%	3%	3%	3%	2%
Vicryl, Dexon	1%	1%	1%	1%	5%	2%	1%	2%	2%	3%	2%	2%
Annat material	0%	0%	0%	0%	4%	6%	6%	7%	8%	10%	13%	6%

Tabell 13: Huvudsakligt suturmaterial använt vid bräckoperation av kvinnor vid Lund-Landskrona lasarett och Övriga sjukhus

Kvinnor	1998	1999	2000	2001	2002	2003	2004	2005	2006	2007	2008	Totalt
<b>Lund-Landskrona lasarett</b>												
Ej resorberbart	97%	86%	94%	90%	100%	98%	98%	100%	100%	100%	97%	97%
PDS, Maxon	0%	6%	6%	3%	0%	0%	2%	0%	0%	0%	3%	2%
Vicryl, Dexon	3%	9%	0%	6%	0%	2%	0%	0%	0%	0%	0%	2%
Annat material	0%	0%	0%	0%	0%	0%	0%	0%	0%	0%	0%	0%
<b>Övriga sjukhus</b>												
Ej resorberbart	90%	92%	93%	95%	88%	88%	88%	88%	84%	84%	78%	87%
PDS, Maxon	4%	4%	3%	2%	3%	4%	6%	4%	4%	5%	5%	4%
Vicryl, Dexon	6%	4%	4%	3%	6%	4%	3%	4%	3%	3%	2%	4%
Annat material	0%	0%	0%	0%	2%	3%	3%	4%	9%	9%	15%	5%

## Andel operationstillfällen utförda i dagkirurgi

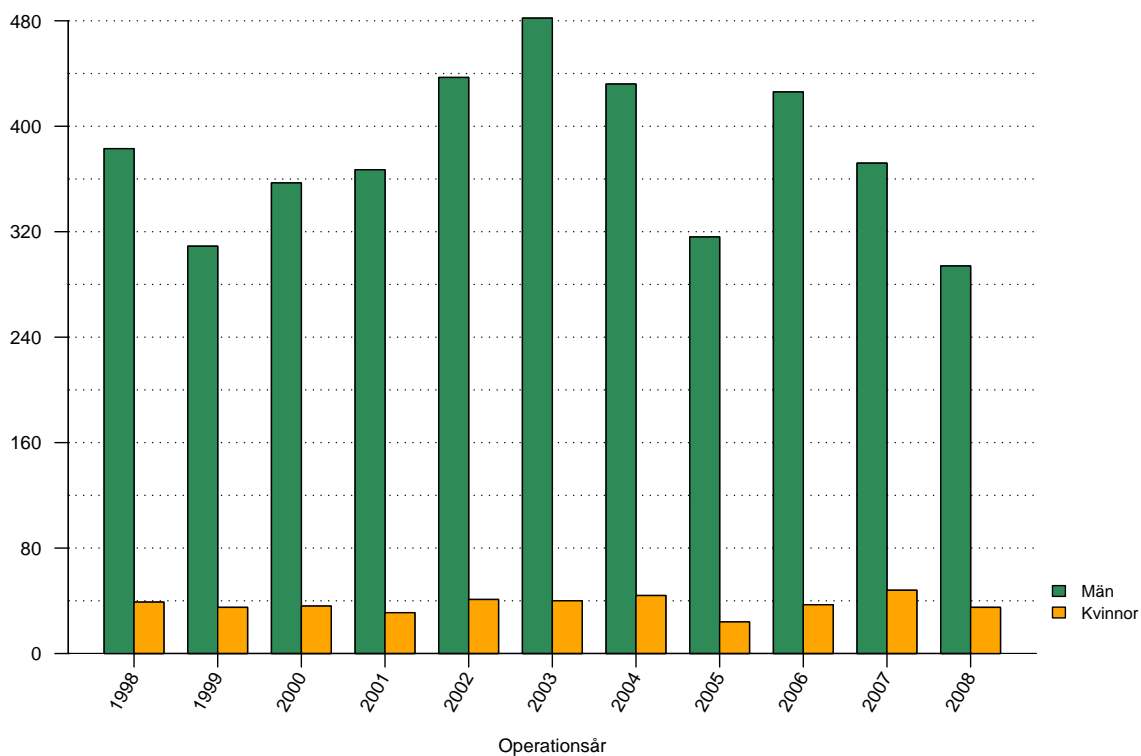


Figur 13: Andelen operationstillfällen i dagkirurgi, de senaste fem åren, vid Lund-Landskrona lasarett och Övriga sjukhus, för män respektive kvinnor.

Tabell 14: Andelen operationstillfällen i dagkirurgi, de senaste fem åren, vid Lund-Landskrona lasarett och Övriga sjukhus, för män respektive kvinnor

	2004	2005	2006	2007	2008	Totalt
<b>Lund-Landskrona</b>						
Män	80%	72%	75%	82%	80%	78%
Kvinnor	58%	58%	54%	62%	63%	59%
Totalt	78%	71%	73%	79%	78%	76%
<b>Övriga sjukhus</b>						
Män	75%	76%	77%	78%	79%	77%
Kvinnor	59%	65%	64%	64%	65%	63%
Totalt	74%	75%	76%	77%	78%	76%

## Antal registrerade bräck 1998- 2008

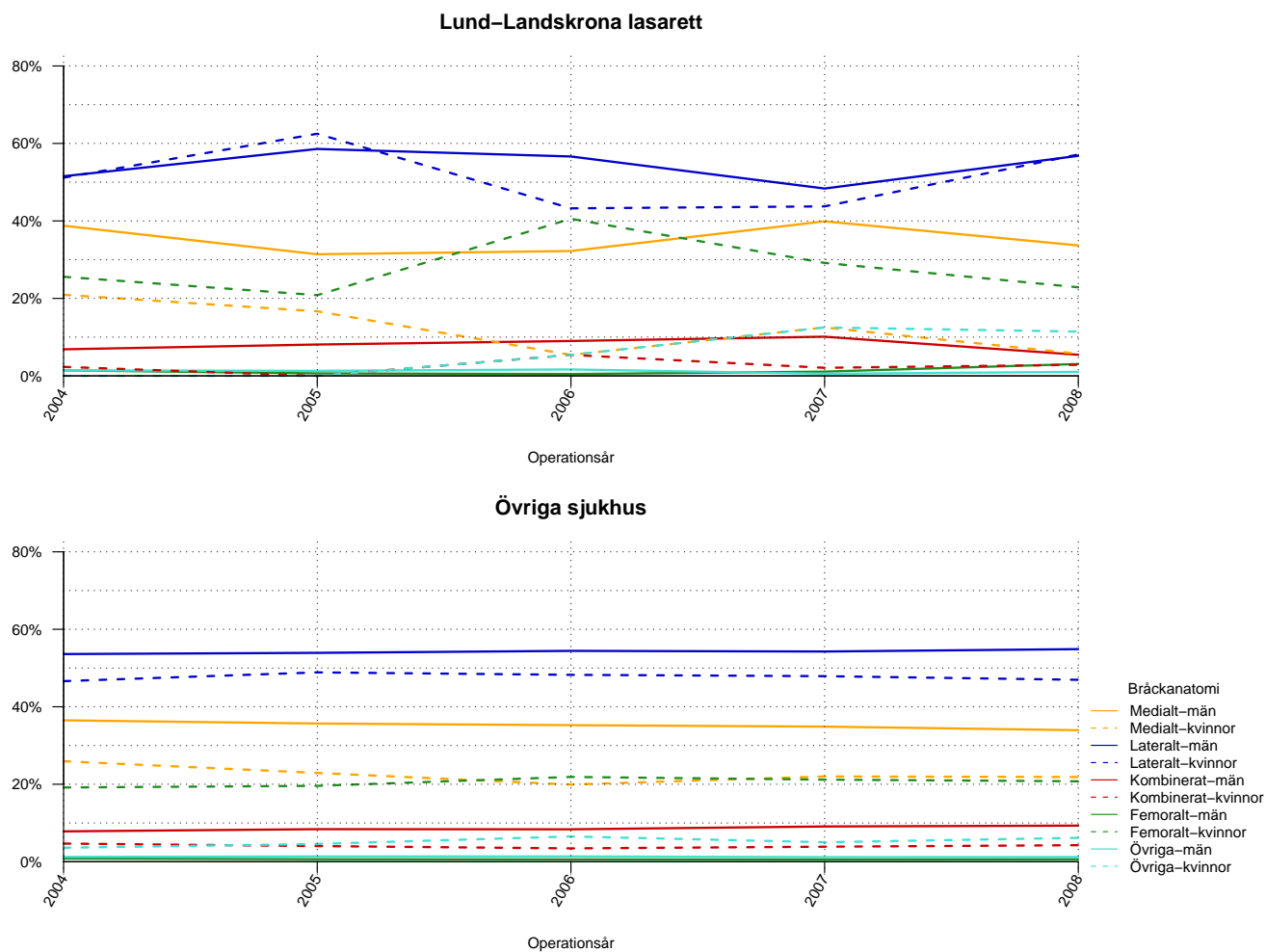


Figur 14: Antal bräck opererade vid Lund-Landskrona lasarett uppdelat på år och kön

Tabell 15: Antal registrerade bräck vid Lund-Landskrona lasarett uppdelat på år och kön

	1998	1999	2000	2001	2002	2003	2004	2005	2006	2007	2008	Totalt
Män	383	309	357	367	437	482	432	316	426	372	294	4175
Kvinnor	39	35	36	31	41	40	44	24	37	48	35	410
Totalt	422	344	393	398	478	522	476	340	463	420	329	4585

## Bräckanatomi vid operation av bråcket



Figur 15: Bräckanatomi för bräck opererade de senaste fem åren vid Lund-Landskrona lasarett och Övriga sjukhus, för män respektive kvinnor.

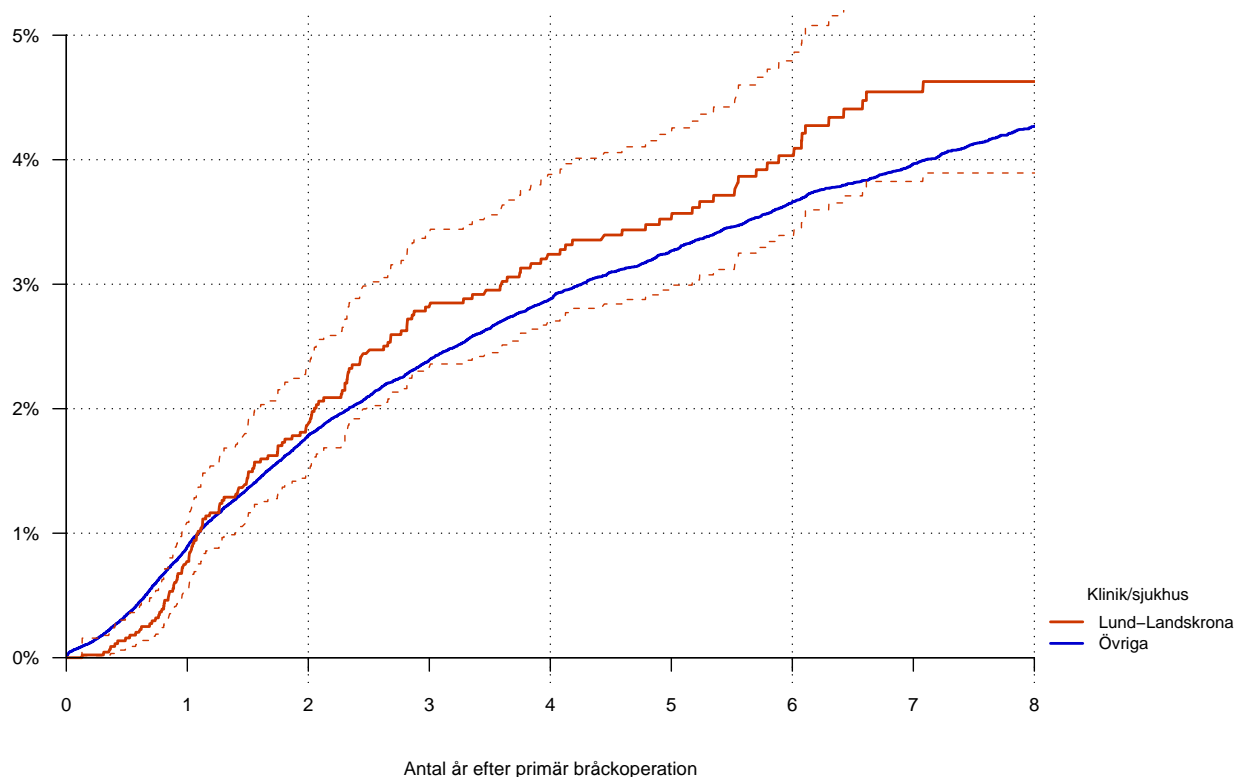
Tabell 16: Bräckanatomy för män bräckopererade de senaste fem åren vid Lund-Landskrona lasarett och Övriga sjukhus

Män	2004	2005	2006	2007	2008	Totalt
<b>Lund-Landskrona lasarett</b>						
Medialt	39%	31%	32%	40%	34%	35%
Lateralt	52%	59%	57%	48%	57%	54%
Kombinerat	7%	8%	9%	10%	5%	8%
Femoralt	1%	1%	0%	1%	3%	1%
Övriga	1%	1%	2%	1%	1%	1%
<b>Övriga sjukhus</b>						
Medialt	37%	36%	35%	35%	34%	35%
Lateralt	54%	54%	54%	54%	55%	54%
Kombinerat	8%	8%	8%	9%	9%	9%
Femoralt	1%	1%	1%	1%	1%	1%
Övriga	1%	1%	1%	1%	1%	1%

Tabell 17: Bräckanatomy för kvinnor bräckopererade de senaste fem åren vid Lund-Landskrona lasarett och Övriga sjukhus

Kvinnor	2004	2005	2006	2007	2008	Totalt
<b>Lund-Landskrona lasarett</b>						
Medialt	21%	17%	5%	12%	6%	12%
Lateralt	51%	62%	43%	44%	57%	50%
Kombinerat	2%	0%	5%	2%	3%	3%
Femoralt	26%	21%	41%	29%	23%	28%
Övriga	0%	0%	5%	12%	11%	6%
<b>Övriga sjukhus</b>						
Medialt	26%	23%	20%	22%	22%	22%
Lateralt	47%	49%	48%	48%	47%	48%
Kombinerat	5%	4%	3%	4%	4%	4%
Femoralt	19%	20%	22%	21%	21%	21%
Övriga	4%	5%	7%	5%	6%	5%

## Hur stor är risken för omoperation (recidiv) i förhållande till tiden efter den primära bräckoperationen?



Figur 16: Hur stor är risken för omoperation (recidiv) i förhållande till tiden efter primär bräckoperation för Lund-Landskrona lasarett jämfört med Övriga sjukhus, inklusive 95 % konfidensintervall.<sup>1</sup> Primära operationer utförda mellan åren 1998 och 2008.

Tabell 18: Relativ risk (HR) för omoperation (recidiv) av bräck opererade vid Lund-Landskrona lasarett i förhållande till Övriga sjukhus

	N	Wald	SE	HR	p-värde	95% KI	
						nedre	övre
Övriga sjukhus	150624			1.000			
Lund-Landskrona	4579	1.13	0.08	1.100	0.259	0.93	1.30

N = 155203. Bräck opererade 1998-2008. Både primär- och recidivbräck. Uppföljningstid begränsad till 8år.

<sup>1</sup>Ifall kliniken deltagit i SBR mindre än 3 år saknas beräkning av risk för recidiv med konfidensintervall, istället visas andelen bräck som senare opererats för recidiv för kliniken och övriga sjukhus