

Svenskt Bräckregister

Nationellt kvalitetsregister för bräckkirurgi

**Klinikrapport för Lasarettet i Ystad
jämfört med Övriga sjukhus**

Bräckoperationer utförda perioden 2002 - 2008

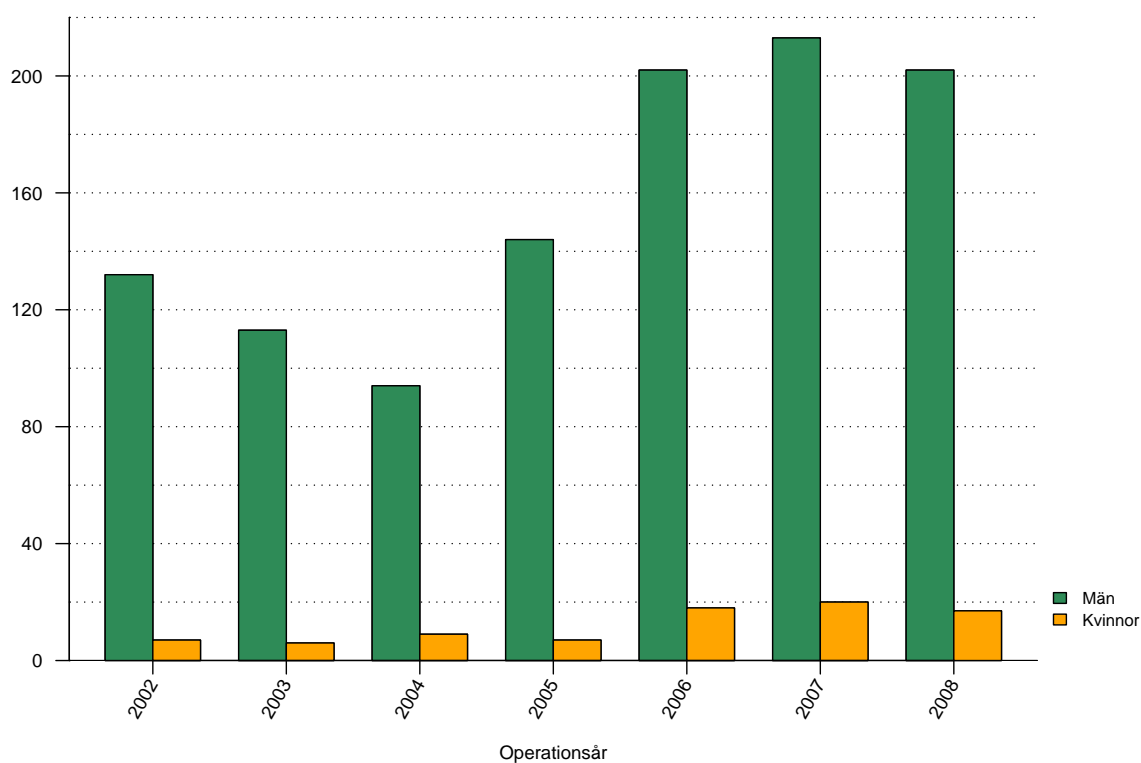
Tabeller

1	Antal registrerade bräckoperationer	2
2	Väntetid mellan remiss och operation	3
3	Genomsnittsålder vid operation män	4
4	Genomsnittsålder vid operation kvinnor	5
5	Andelen kvinnliga patienter	6
6	Andel bilaterala operationer	7
7	Andel akutopererade bräck	8
8	Anestesimetod män	10
9	Anestesimetod kvinnor	10
10	Operationsmetod män	13
11	Operationsmetod kvinnor	13
12	Suturmaterial män	16
13	Suturmaterial kvinnor	16
14	Andel operationstillfällen i dagkirurgi	17
15	Antal registrerade bräck	18
16	Bräckanatomi män	20
17	Bräckanatomi kvinnor	20
18	Risk för omoperation jämfört med övriga sjukhus	21

Figurer

1	Antal registrerade bräckoperationer	2
2	Väntetid mellan remiss och bräckoperation	3
3	Åldersfördelning män	4
4	Åldersfördelning kvinnor	5
5	Andelen kvinnliga patienter	6
6	Andelen bilaterala operationer	7
7	Andelen akutopererade bräck	8
8	Anestesimetod	9
9	Operationsmetod män	11
10	Operationsmetod kvinnor	12
11	Suturmaterial män	14
12	Suturmaterial kvinnor	15
13	Andelen operationstillfällen i dagkirurgi	17
14	Antal registrerade bräck	18
15	Bräckanatomi	19
16	Risk för omoperation	21

Antal registrerade bräckoperationer 2002 - 2008

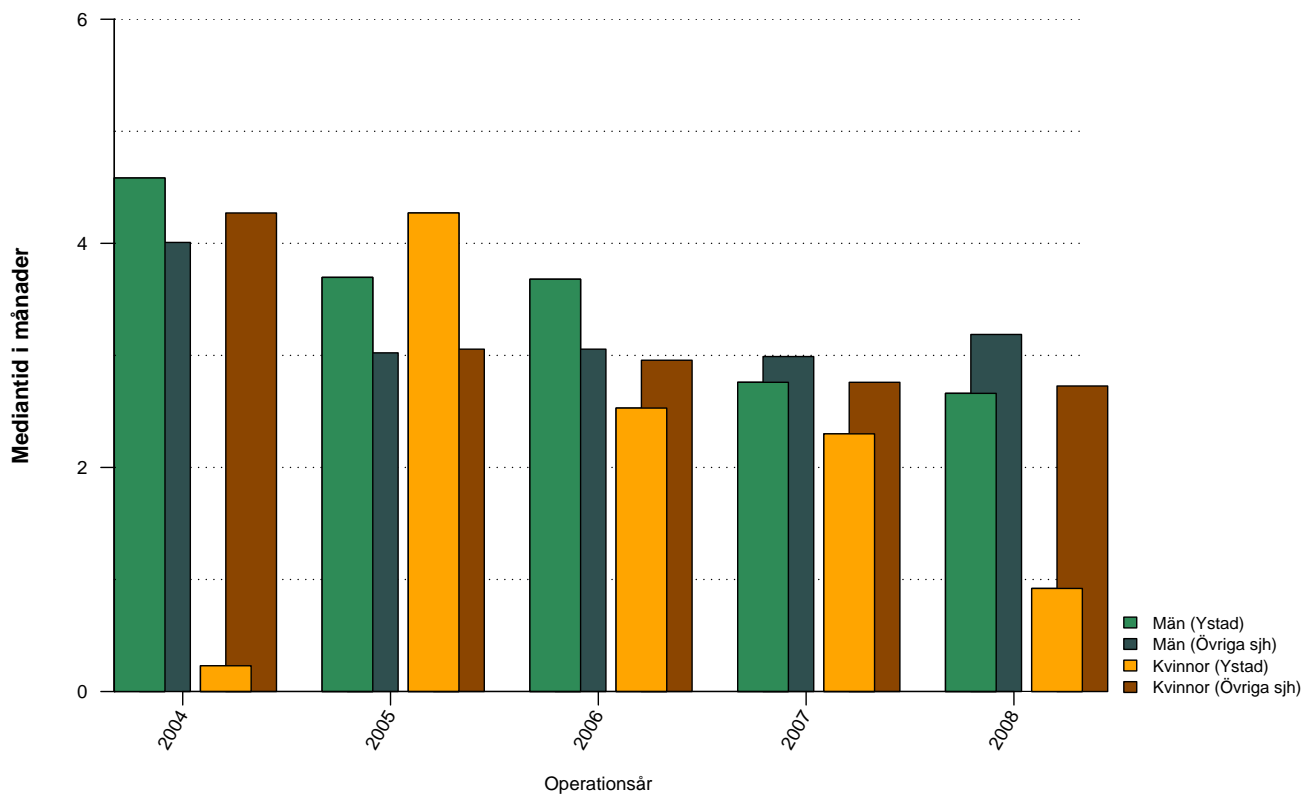


Figur 1: Antal bräckoperationer vid Lasarettet i Ystad uppdelat på år och kön

Tabell 1: Antal bräckoperationer vid Lasarettet i Ystad uppdelat på år och kön

	2002	2003	2004	2005	2006	2007	2008	Totalt
Män	132	113	94	144	202	213	202	1100
Kvinnor	7	6	9	7	18	20	17	84
Totalt	139	119	103	151	220	233	219	1184

Väntetid mellan remiss och bräckoperation

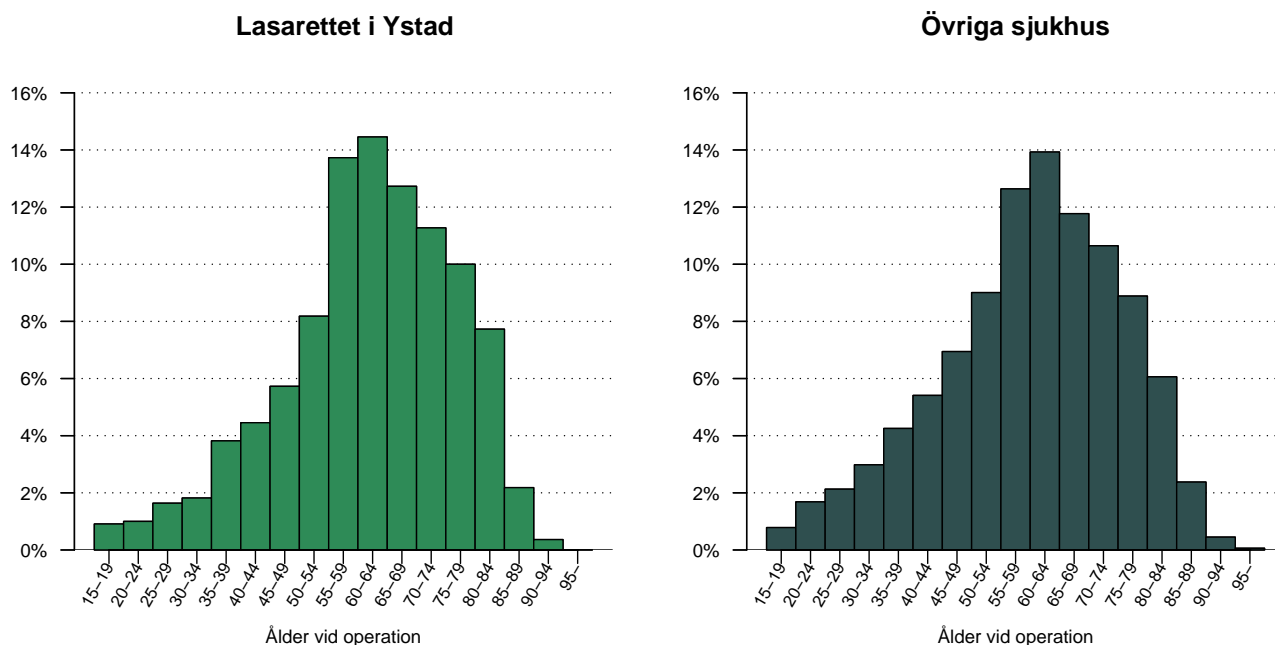


Figur 2: Väntetid (i månader) mellan remiss och bräckoperation för Lasarettet i Ystad och Övriga sjukhus, de senaste fem åren, uppdelat på män respektive kvinnor.

Tabell 2: Väntetid (i månader) mellan remiss och bräckoperation för Lasarettet i Ystad och Övriga sjukhus, de senaste fem åren, uppdelat på män respektive kvinnor

	2004	2005	2006	2007	2008	Totalt
Ystad						
Män	4.6	3.7	3.7	2.8	2.7	3.1
Kvinnor	0.2	4.3	2.5	2.3	0.9	1.7
Totalt	4.5	3.7	3.6	2.8	2.6	3.0
Övriga sjh						
Män	4.0	3.0	3.1	3.0	3.2	3.2
Kvinnor	4.3	3.1	3.0	2.8	2.7	3.0
Totalt	4.0	3.0	3.1	3.0	3.2	3.2

Operationsålder, män opererade 2002 - 2008?

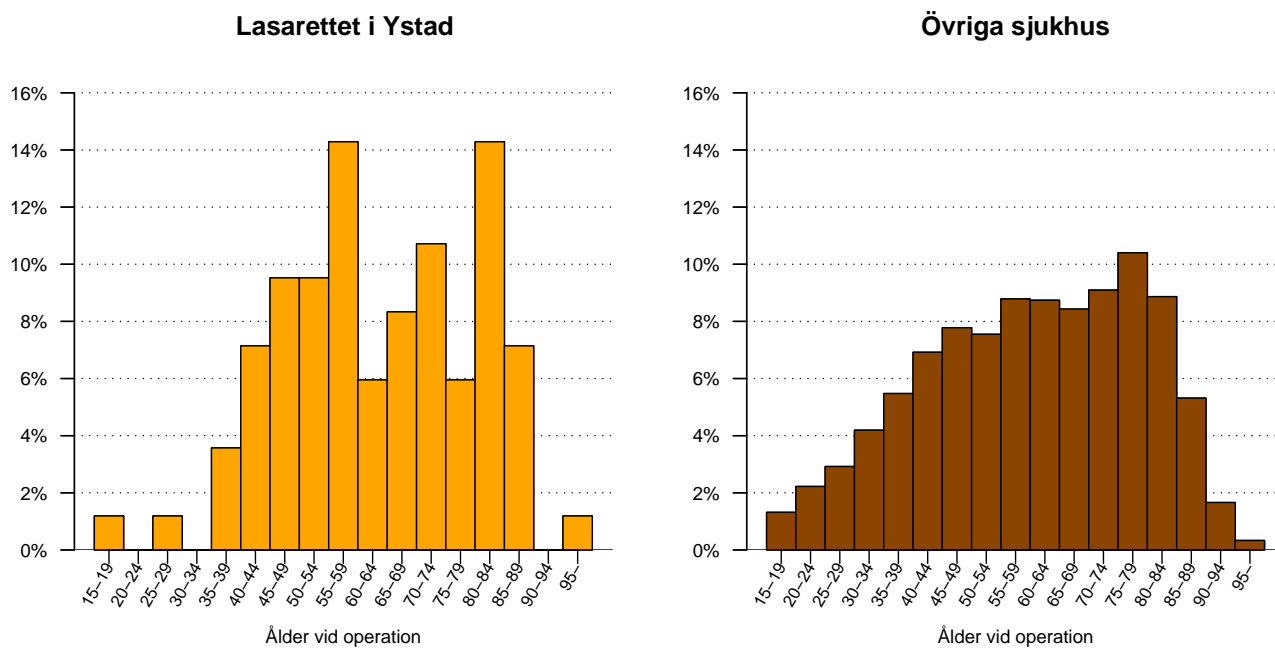


Figur 3: Åldersfördelning för män opererade under perioden 2002 - 2008, vid Lasarettet i Ystad respektive Övriga sjukhus.

Tabell 3: Åldersfördelning för män opererade under de senaste tio åren vid Lasarettet i Ystad respektive Övriga sjukhus

Ålder	2002	2003	2004	2005	2006	2007	2008	Totalt
Ystad								
medel	60.8	62.4	62.0	61.7	62.7	61.8	61.5	61.9
median	61	64	65	65	63	63	62	63
Övriga sjh								
medel	59.1	59.6	60.0	60.3	60.3	60.4	60.7	60.1
median	60	61	61	62	62	62	62	61

Operationsålder, kvinnor opererade 2002 - 2008?

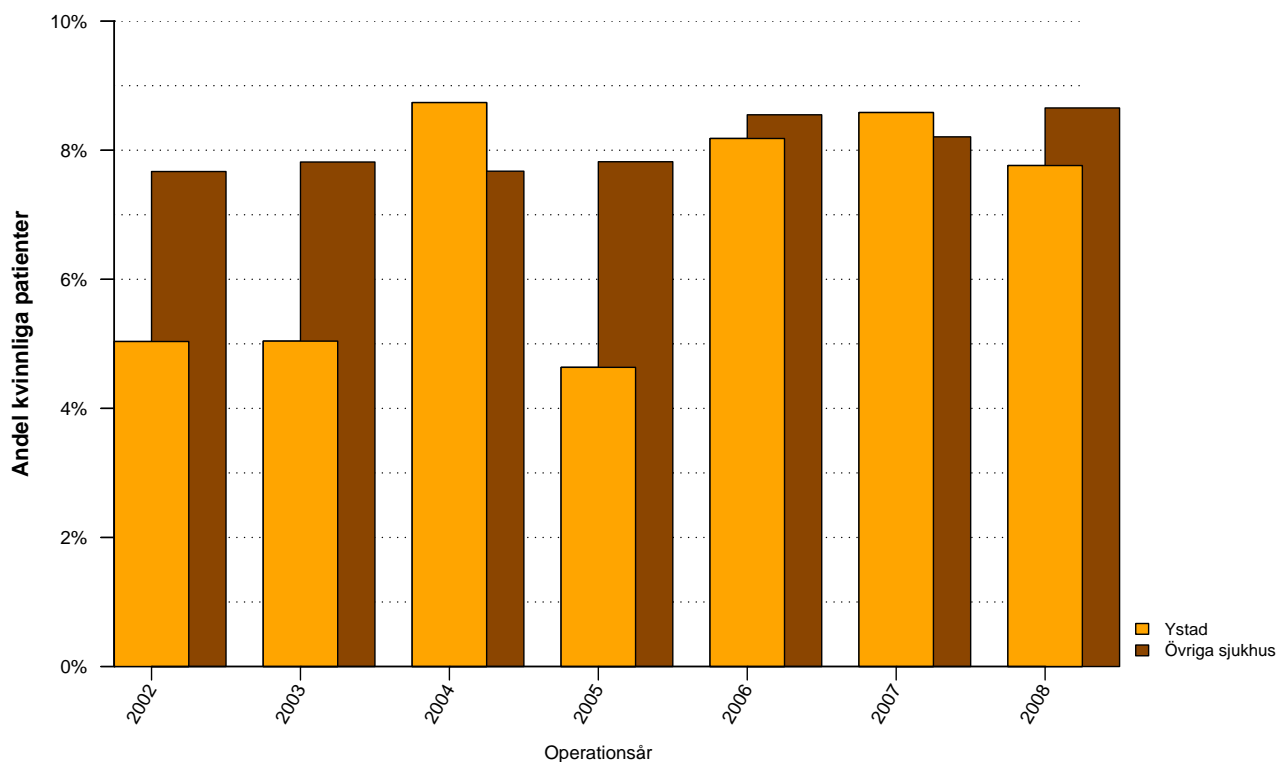


Figur 4: Åldersfördelning för kvinnor opererade under perioden 2002 - 2008, vid Lasarettet i Ystad respektive Övriga sjukhus.

Tabell 4: Åldersfördelning för kvinnor opererade under de senaste tio åren vid Lasarettet i Ystad respektive Övriga sjukhus

Ålder	2002	2003	2004	2005	2006	2007	2008	Totalt
Ystad								
medel	55.7	60.1	71.9	58.9	64.1	64.4	62.8	63.3
median	57	58	78	59	67	60	60	62
Övriga								
medel	60.2	59.3	60.3	60.1	60.5	60.1	61.1	60.2
median	61	60	61	61	62	62	63	62

Andel bräckoperationer som utförts på kvinnor

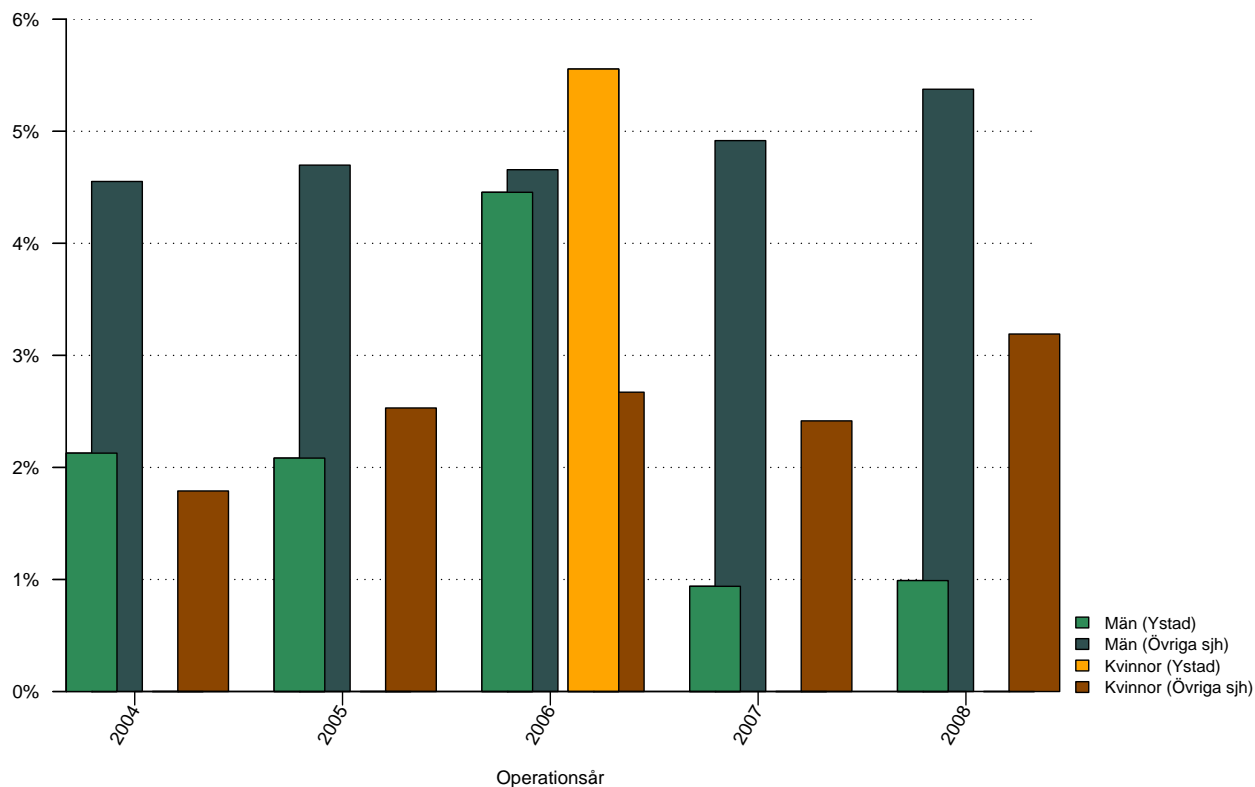


Figur 5: Andelen kvinnliga patienter 2002 - 2008 vid Lasarettet i Ystad respektive Övriga sjukhus.

Tabell 5: Andelen kvinnliga patienter 2004 - 2008 vid Lasarettet i Ystad respektive Övriga sjukhus

	2002	2003	2004	2005	2006	2007	2008	Totalt
Ystad	5%	5%	9%	5%	8%	9%	8%	7%
Övriga sjukhus	8%	8%	8%	8%	9%	8%	9%	8%

Andel bilaterala bräckoperationer

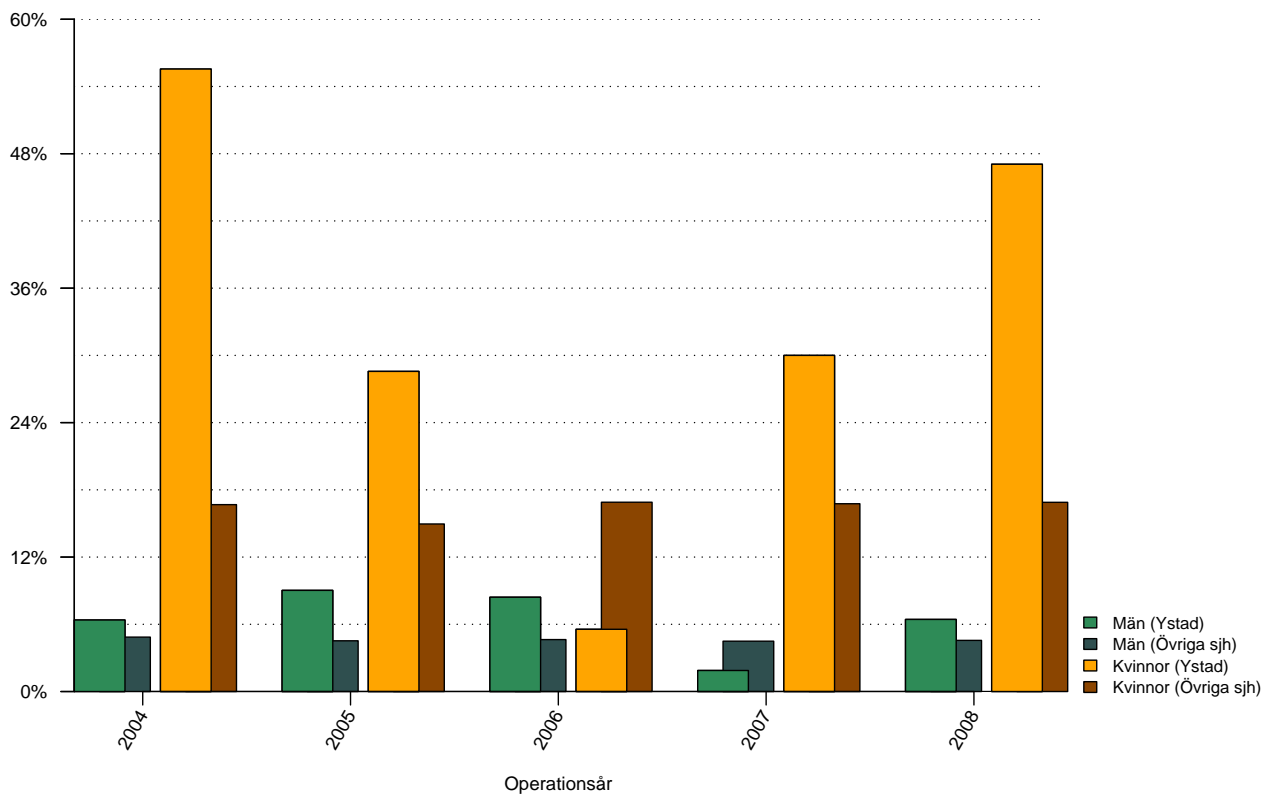


Figur 6: Andelen bilaterala bräckoperationer de senaste fem åren vid Lasarettet i Ystad respektive Övriga sjukhus, uppdelat på kön.

Tabell 6: Andelen bilaterala bräckoperationer de senaste fem åren vid Lasarettet i Ystad respektive Övriga sjukhus, uppdelat på kön

	2004	2005	2006	2007	2008	Totalt
Ystad						
Män	2%	2%	4%	1%	1%	2%
Kvinnor	0%	0%	6%	0%	0%	1%
Totalt	2%	2%	5%	1%	1%	2%
Övriga sjukhus						
Män	5%	5%	5%	5%	5%	5%
Kvinnor	2%	3%	3%	2%	3%	3%
Totalt	4%	5%	4%	5%	5%	5%

Andel akutopererade bräck

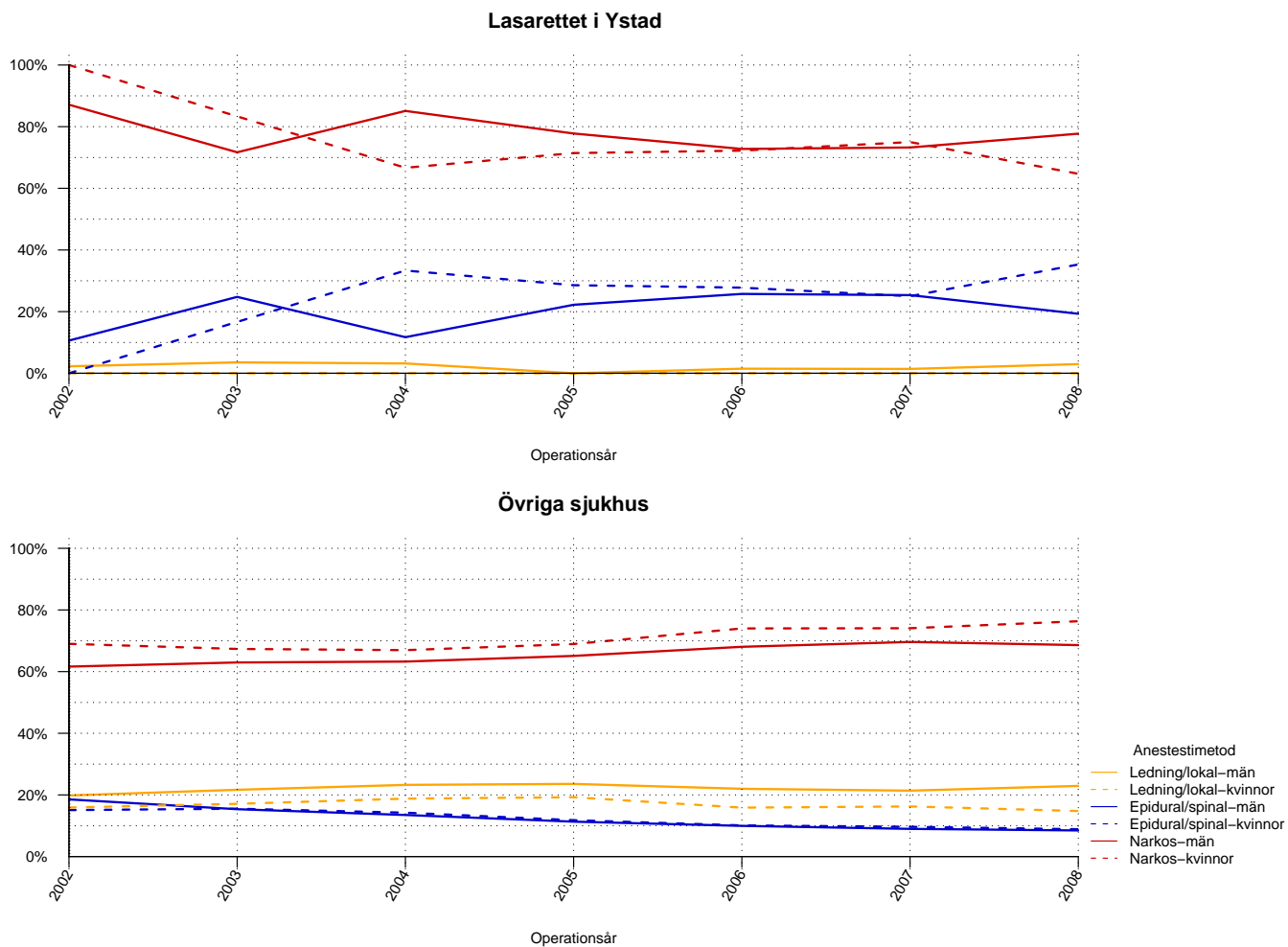


Figur 7: Andelen akutopererade bräck de senaste fem åren vid Lasarettet i Ystad respektive Övriga sjukhus, uppdelat på kön.

Tabell 7: Andelen akutopererade bräck de senaste fem åren vid Lasarettet i Ystad respektive Övriga sjukhus, uppdelat på kön

	2004	2005	2006	2007	2008	Totalt
Ystad						
Män	6%	9%	8%	2%	6%	6%
Kvinnor	56%	29%	6%	30%	47%	31%
Totalt	11%	10%	8%	4%	10%	8%
Övriga sjukhus						
Män	5%	5%	5%	4%	5%	5%
Kvinnor	17%	15%	17%	17%	17%	16%
Totalt	6%	5%	6%	5%	6%	6%

Anestesimetod använd vid operationstillfället



Figur 8: Anestesimetod vid bräckoperation under perioden 2002 - 2008 för män respektive kvinnor.

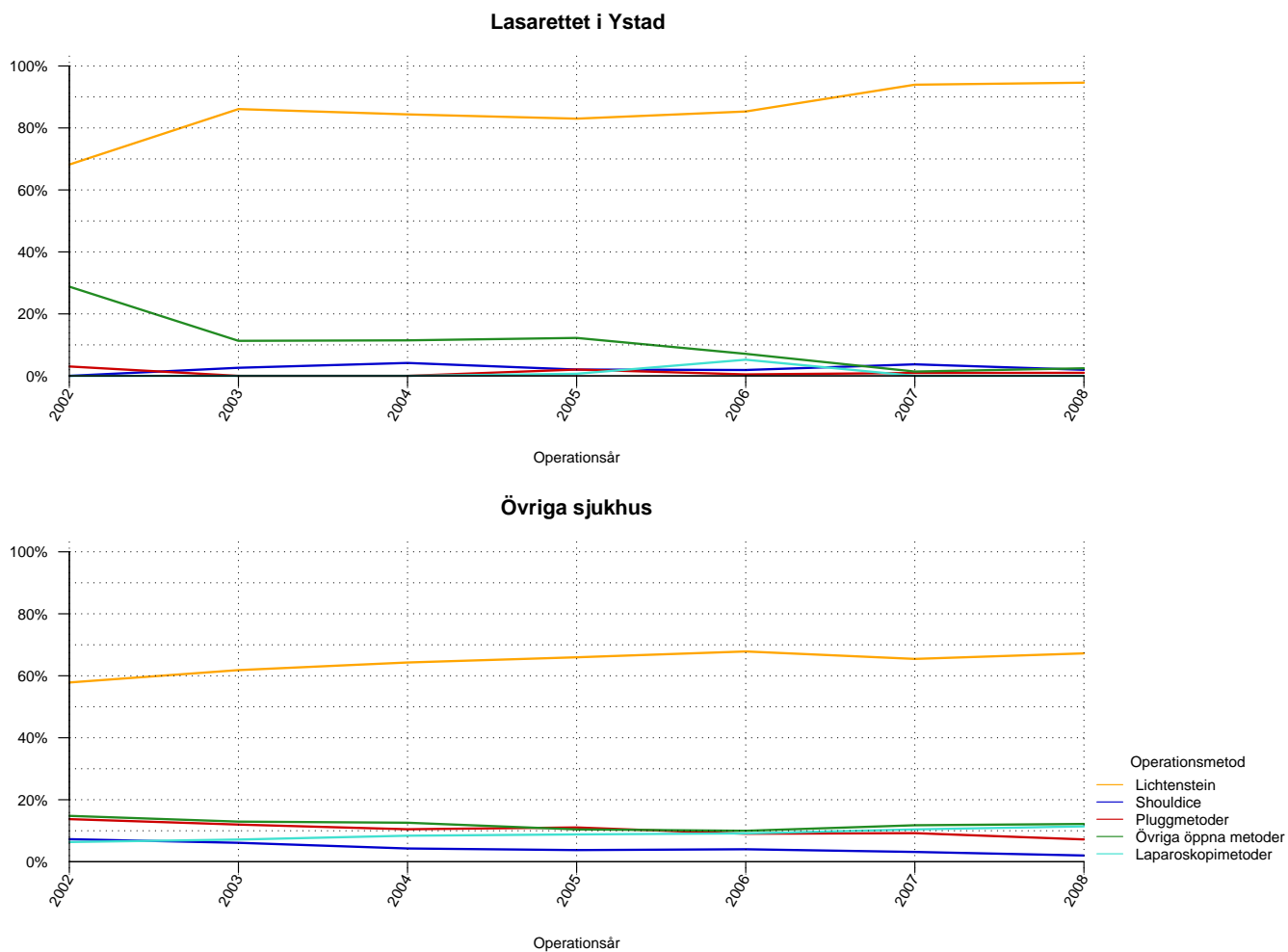
Tabell 8: Anestesimetod vid bräckoperation under perioden 2002 - 2008 för män vid Lasarettet i Ystad och Övriga sjukhus

Män	2002	2003	2004	2005	2006	2007	2008	Total
Lasarettet i Ystad								
Lednings/lokal	2%	4%	3%	0%	1%	1%	3%	2%
Epidural/spinal	11%	25%	12%	22%	26%	25%	19%	21%
Narkos	87%	72%	85%	78%	73%	73%	78%	77%
Övriga sjukhus								
Lednings/lokal	20%	22%	23%	24%	22%	21%	23%	22%
Epidural/spinal	19%	15%	13%	11%	10%	9%	8%	12%
Narkos	62%	63%	63%	65%	68%	70%	69%	66%

Tabell 9: Anestesimetod vid bräckoperation under perioden 2002 - 2008 för kvinnor vid Lasarettet i Ystad och Övriga sjukhus

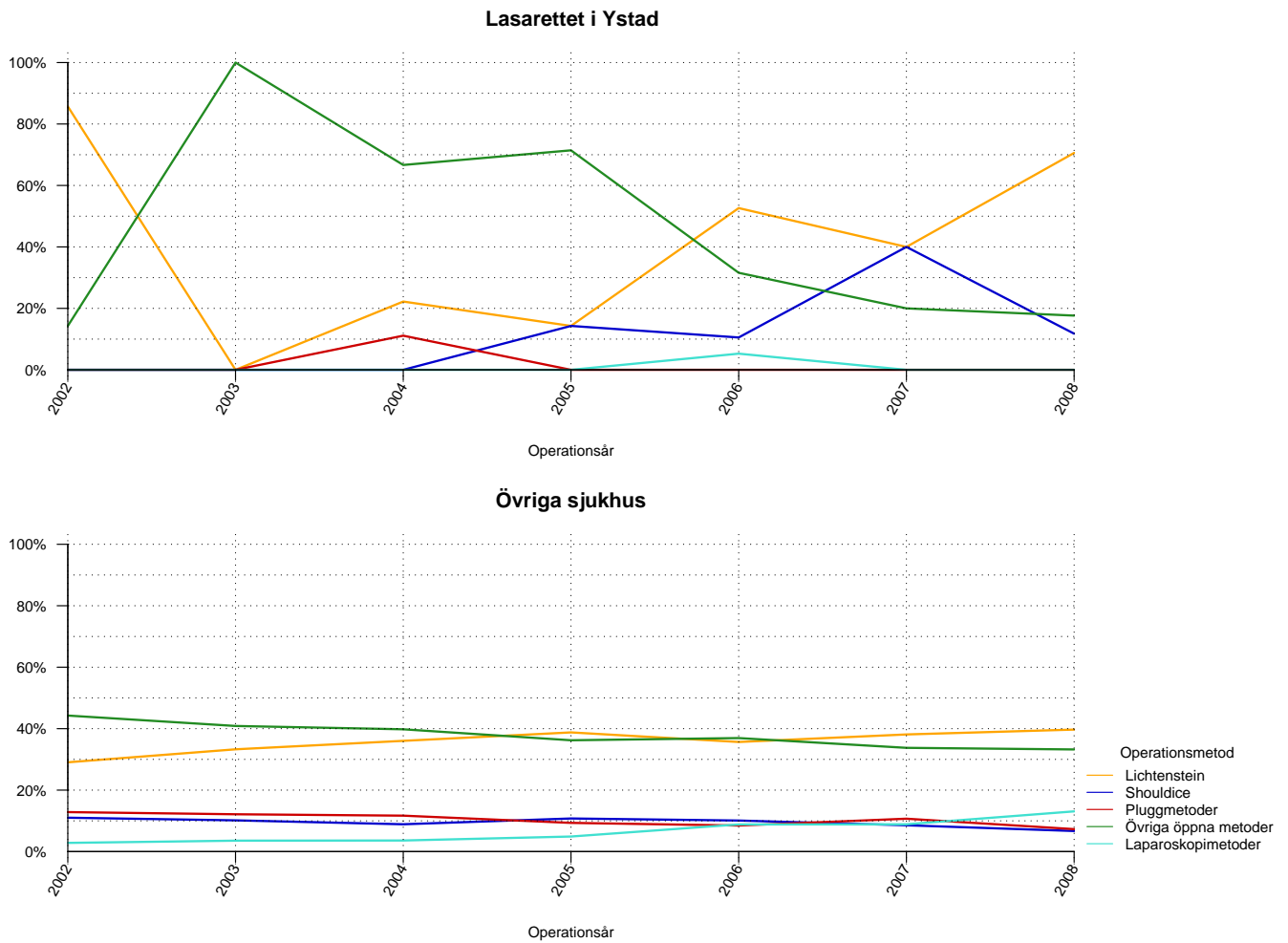
Kvinnor	2002	2003	2004	2005	2006	2007	2008	Total
Lasarettet i Ystad								
Lednings/lokal	0%	0%	0%	0%	0%	0%	0%	0%
Epidural/spinal	0%	17%	33%	29%	28%	25%	35%	26%
Narkos	100%	83%	67%	71%	72%	75%	65%	74%
Övriga sjukhus								
Lednings/lokal	16%	17%	19%	19%	16%	16%	15%	17%
Epidural/spinal	15%	16%	14%	12%	10%	10%	9%	12%
Narkos	69%	67%	67%	69%	74%	74%	76%	71%

Operationsmetod vid operation av bråcket - män



Figur 9: Operationsmetod använd vid bräckoperation av män vid Lasarettet i Ystad och Övriga sjukhus.

Operationsmetod vid operation av bråcket - kvinnor



Figur 10: Operationsmetod använd vid bråckoperation av kvinnor vid Lasarettet i Ystad och Övriga sjukhus.

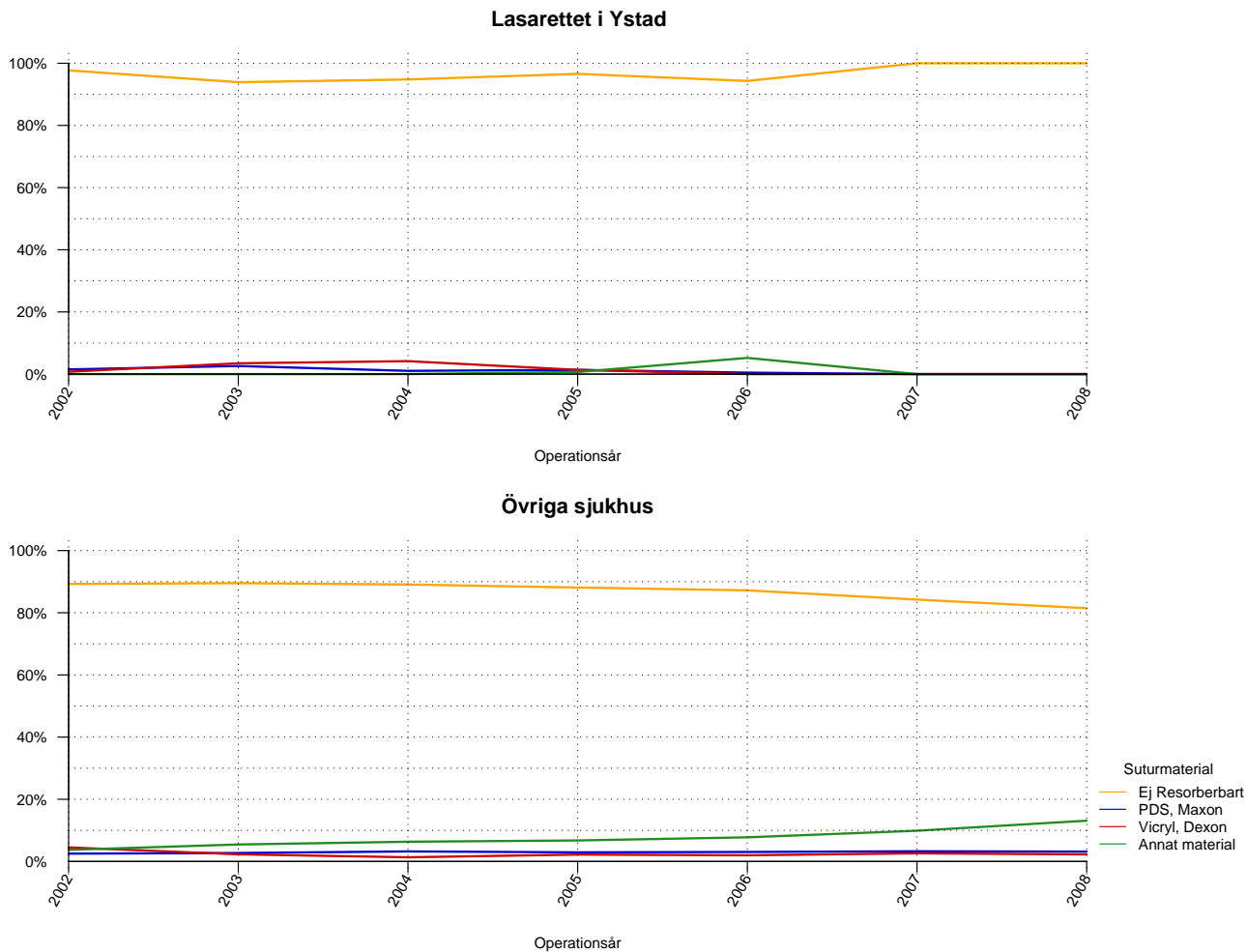
Tabell 10: Operationsmetod använd vid bräckoperation av män vid Lasarettet i Ystad och Övriga sjukhus

Män	2002	2003	2004	2005	2006	2007	2008	Totalt
Lasarettet i Ystad								
Lichtenstein	68%	86%	84%	83%	85%	94%	95%	86%
Shouldice	0%	3%	4%	2%	2%	4%	2%	2%
Pluggmetoder	3%	0%	0%	2%	0%	1%	1%	1%
Övriga öppna metoder	29%	11%	11%	12%	7%	1%	2%	9%
Laparoskopimetoder	0%	0%	0%	1%	5%	0%	0%	1%
Övriga sjukhus								
Lichtenstein	58%	62%	64%	66%	68%	65%	67%	64%
Shouldice	7%	6%	4%	4%	4%	3%	2%	4%
Pluggmetoder	14%	12%	10%	11%	9%	9%	7%	10%
Övriga öppna metoder	15%	13%	13%	10%	10%	12%	12%	12%
Laparoskopimetoder	6%	7%	8%	9%	9%	10%	11%	9%

Tabell 11: Operationsmetod använd vid bräckoperation av kvinnor vid Lasarettet i Ystad och Övriga sjukhus

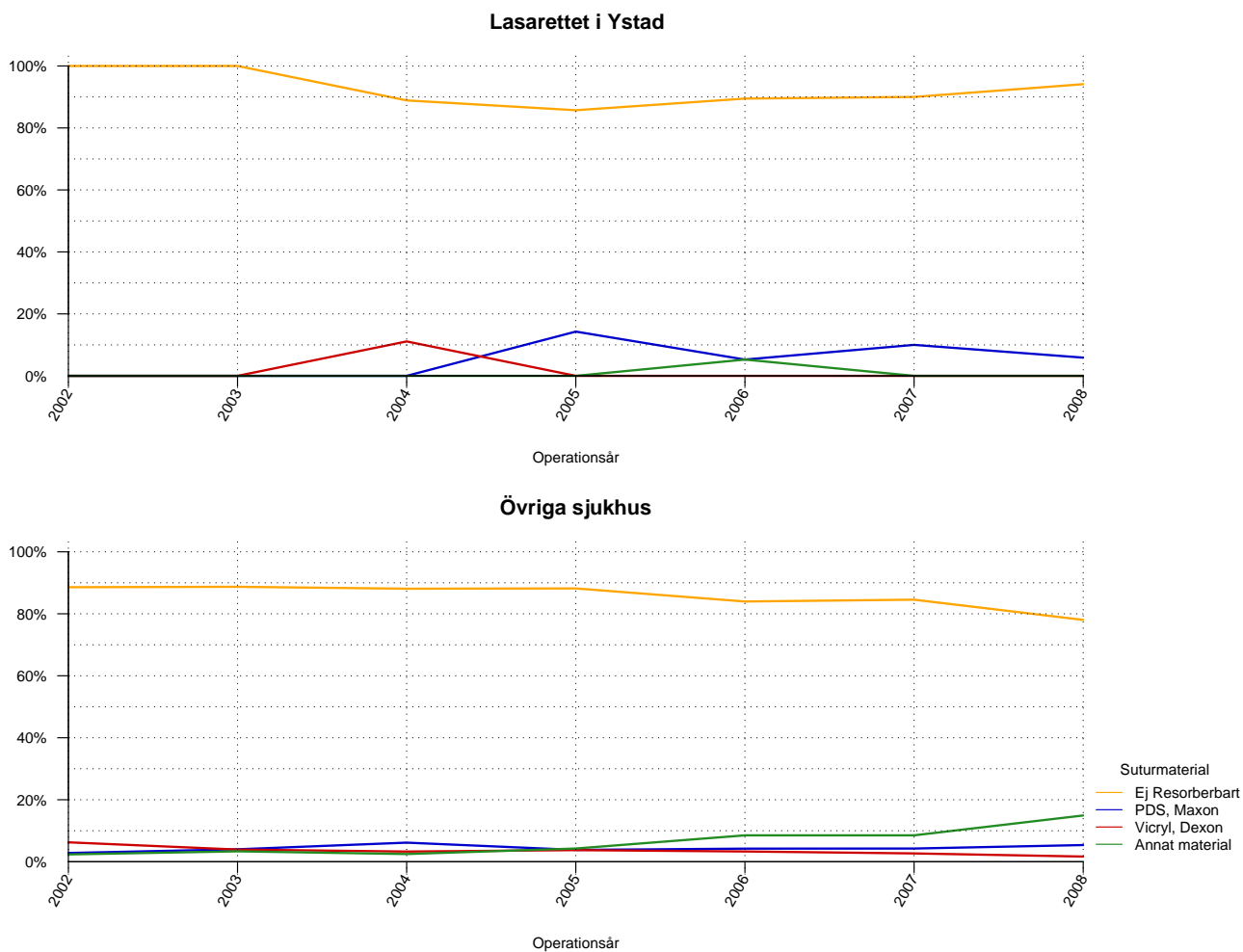
Kvinnor	2002	2003	2004	2005	2006	2007	2008	Totalt
Lasarettet i Ystad								
Lichtenstein	86%	0%	22%	14%	53%	40%	71%	46%
Shouldice	0%	0%	0%	14%	11%	40%	12%	15%
Pluggmetoder	0%	0%	11%	0%	0%	0%	0%	1%
Övriga öppna metoder	14%	100%	67%	71%	32%	20%	18%	36%
Laparoskopimetoder	0%	0%	0%	0%	5%	0%	0%	1%
Övriga sjukhus								
Lichtenstein	29%	33%	36%	39%	36%	38%	40%	36%
Shouldice	11%	10%	9%	11%	10%	9%	7%	9%
Pluggmetoder	13%	12%	12%	9%	8%	11%	7%	10%
Övriga öppna metoder	44%	41%	40%	36%	37%	34%	33%	38%
Laparoskopimetoder	3%	4%	4%	5%	9%	9%	13%	7%

Huvudsakligt suturmaterial vid operation av bråcket - män



Figur 11: Huvudsakligt suturmaterial använt vid bråckoperation av män vid Lasarettet i Ystad och Övriga sjukhus.

Huvudsakligt suturmaterial vid operation av bröstet - kvinnor



Figur 12: Huvudsakligt suturmaterial använt vid bröstoperation av kvinnor vid Lasarettet i Ystad och Övriga sjukhus.

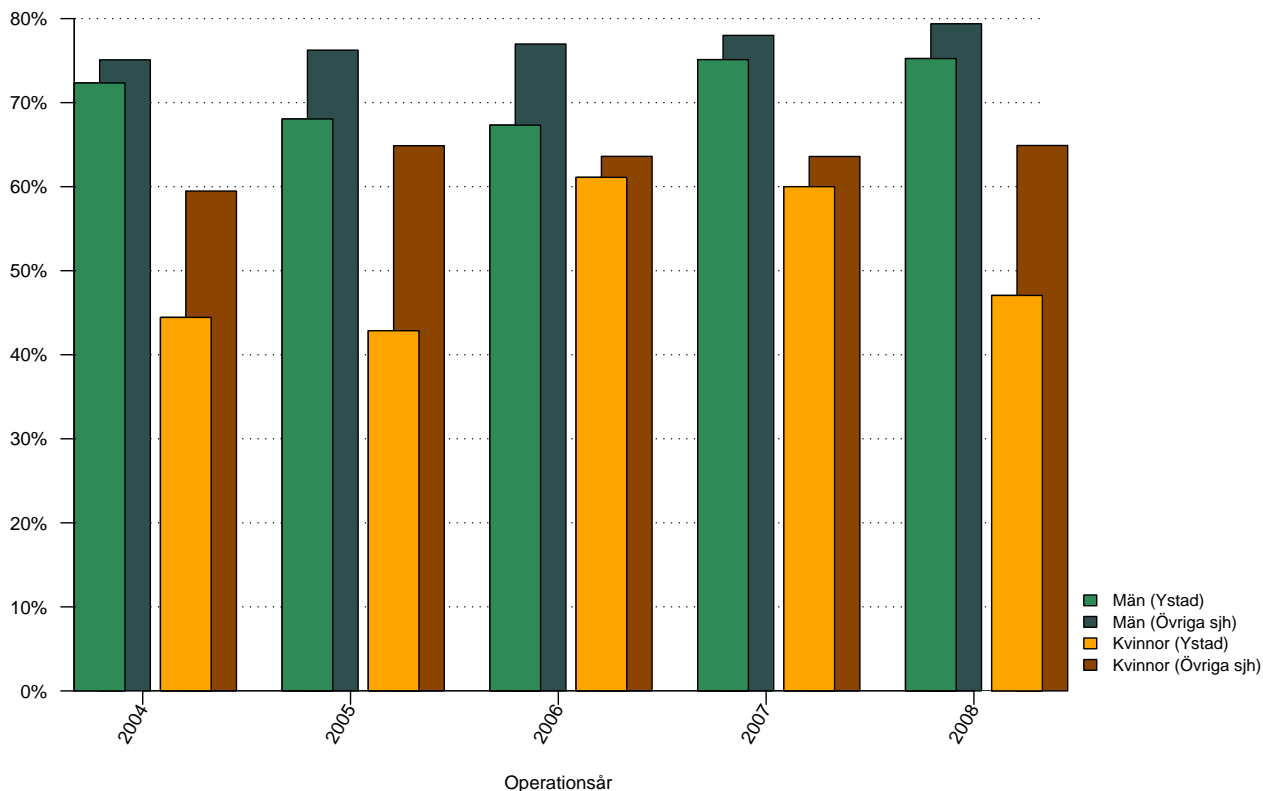
Tabell 12: Huvudsakligt suturmaterial använt vid bräckoperation av män vid Lasarettet i Ystad och Övriga sjukhus

Män	2002	2003	2004	2005	2006	2007	2008	Totalt
Lasarettet i Ystad								
Ej resorberbart	98%	94%	95%	97%	94%	100%	100%	97%
PDS, Maxon	2%	3%	1%	1%	0%	0%	0%	1%
Vicryl, Dexon	1%	3%	4%	1%	0%	0%	0%	1%
Annat material	0%	0%	0%	1%	5%	0%	0%	1%
Övriga sjukhus								
Ej resorberbart	89%	90%	89%	88%	87%	84%	81%	87%
PDS, Maxon	3%	3%	3%	3%	3%	3%	3%	3%
Vicryl, Dexon	5%	2%	1%	2%	2%	3%	2%	2%
Annat material	4%	5%	6%	7%	8%	10%	13%	8%

Tabell 13: Huvudsakligt suturmaterial använt vid bräckoperation av kvinnor vid Lasarettet i Ystad och Övriga sjukhus

Kvinnor	2002	2003	2004	2005	2006	2007	2008	Totalt
Lasarettet i Ystad								
Ej resorberbart	100%	100%	89%	86%	89%	90%	94%	92%
PDS, Maxon	0%	0%	0%	14%	5%	10%	6%	6%
Vicryl, Dexon	0%	0%	11%	0%	0%	0%	0%	1%
Annat material	0%	0%	0%	0%	5%	0%	0%	1%
Övriga sjukhus								
Ej resorberbart	89%	89%	88%	88%	84%	85%	78%	86%
PDS, Maxon	3%	4%	6%	4%	4%	4%	5%	4%
Vicryl, Dexon	6%	4%	3%	4%	3%	3%	2%	3%
Annat material	2%	3%	2%	4%	9%	9%	15%	7%

Andel operationstillfällen utförda i dagkirurgi

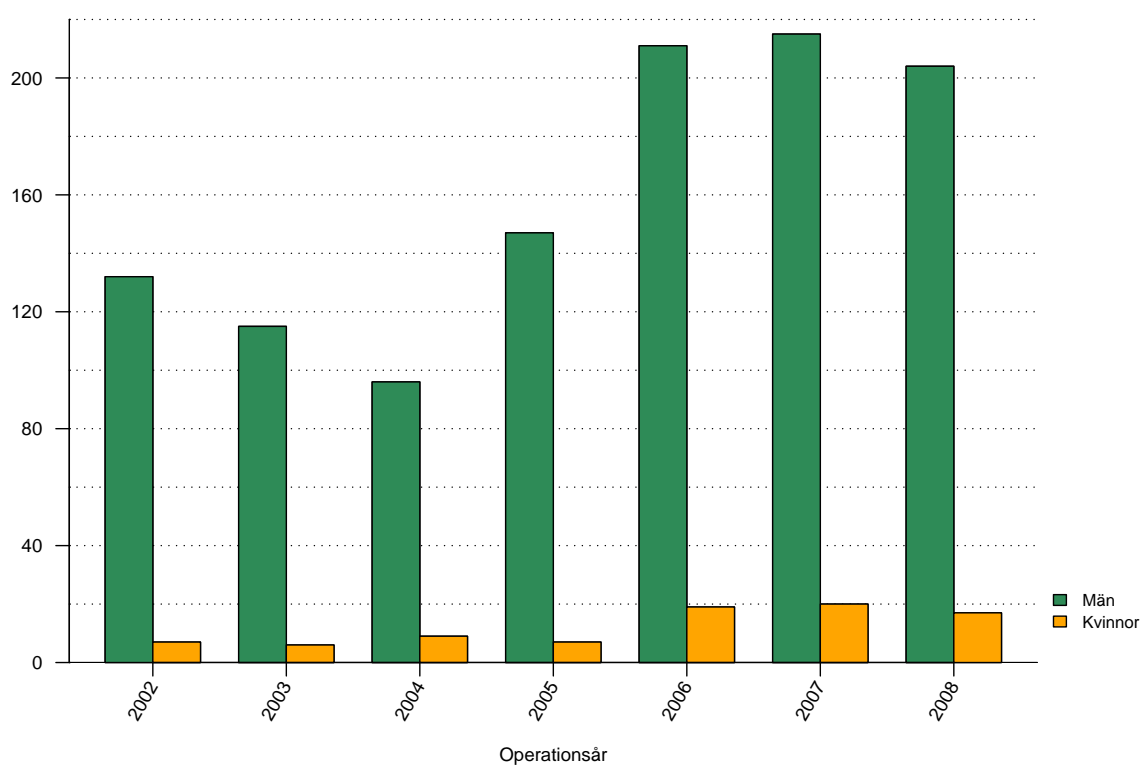


Figur 13: Andelen operationstillfällen i dagkirurgi, de senaste fem åren, vid Lasarettet i Ystad och Övriga sjukhus, för män respektive kvinnor.

Tabell 14: Andelen operationstillfällen i dagkirurgi, de senaste fem åren, vid Lasarettet i Ystad och Övriga sjukhus, för män respektive kvinnor

	2004	2005	2006	2007	2008	Totalt
Ystad						
Män	72%	68%	67%	75%	75%	72%
Kvinnor	44%	43%	61%	60%	47%	54%
Totalt	70%	67%	67%	74%	73%	70%
Övriga sjukhus						
Män	75%	76%	77%	78%	79%	77%
Kvinnor	59%	65%	64%	64%	65%	63%
Totalt	74%	75%	76%	77%	78%	76%

Antal registrerade bräck 2002- 2008

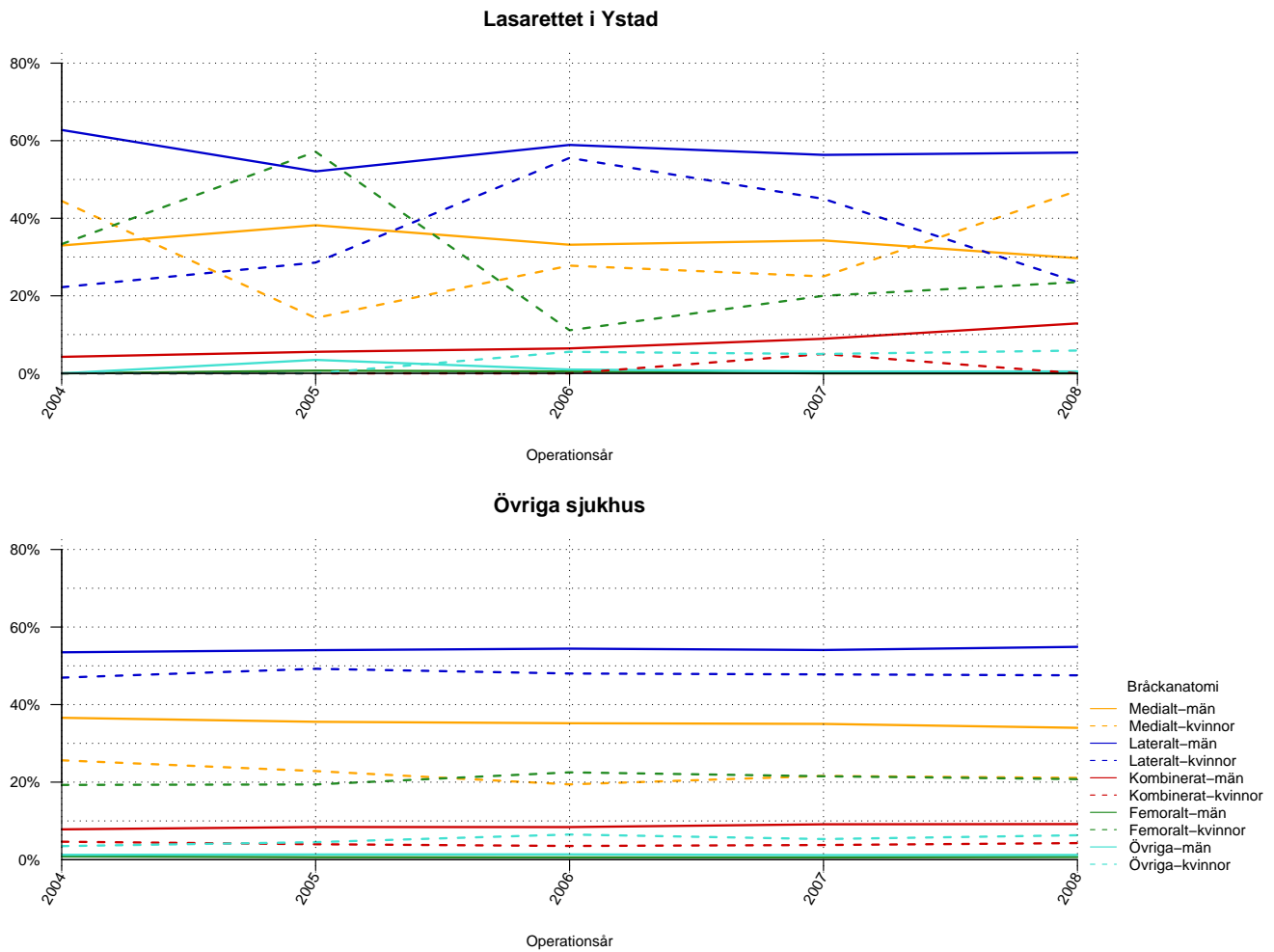


Figur 14: Antal bräck opererade vid Lasarettet i Ystad uppdelat på år och kön

Tabell 15: Antal registrerade bräck vid Lasarettet i Ystad uppdelat på år och kön

	2002	2003	2004	2005	2006	2007	2008	Totalt
Män	132	115	96	147	211	215	204	1120
Kvinnor	7	6	9	7	19	20	17	85
Totalt	139	121	105	154	230	235	221	1205

Bräckanatomi vid operation av bråcket



Figur 15: Bräckanatomi för bräck opererade de senaste fem åren vid Lasarettet i Ystad och Övriga sjukhus, för män respektive kvinnor.

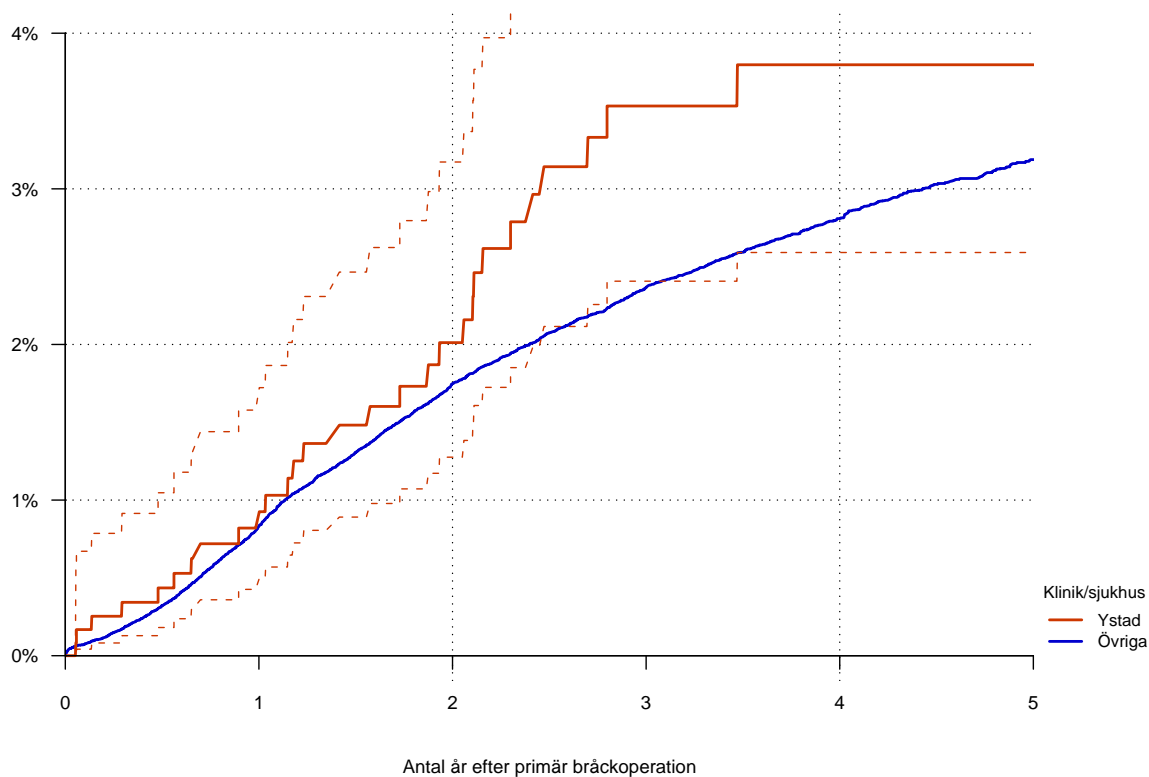
Tabell 16: Bräckanatomy för män bräckopererade de senaste fem åren vid Lasarettet i Ystad och Övriga sjukhus

Män	2004	2005	2006	2007	2008	Totalt
Lasarettet i Ystad						
Medialt	33%	38%	33%	34%	30%	33%
Lateralt	63%	52%	59%	56%	57%	57%
Kombinerat	4%	6%	6%	9%	13%	8%
Femoralt	0%	1%	0%	0%	0%	0%
Övriga	0%	3%	1%	0%	0%	1%
Övriga sjukhus						
Medialt	37%	36%	35%	35%	34%	35%
Lateralt	53%	54%	54%	54%	55%	54%
Kombinerat	8%	8%	8%	9%	9%	9%
Femoralt	1%	1%	1%	1%	1%	1%
Övriga	1%	1%	1%	1%	1%	1%

Tabell 17: Bräckanatomy för kvinnor bräckopererade de senaste fem åren vid Lasarettet i Ystad och Övriga sjukhus

Kvinnor	2004	2005	2006	2007	2008	Totalt
Lasarettet i Ystad						
Medialt	44%	14%	28%	25%	47%	32%
Lateralt	22%	29%	56%	45%	24%	38%
Kombinerat	0%	0%	0%	5%	0%	1%
Femoralt	33%	57%	11%	20%	24%	24%
Övriga	0%	0%	6%	5%	6%	4%
Övriga sjukhus						
Medialt	26%	23%	19%	22%	21%	22%
Lateralt	47%	49%	48%	48%	48%	48%
Kombinerat	5%	4%	4%	4%	4%	4%
Femoralt	19%	19%	23%	22%	21%	21%
Övriga	3%	5%	6%	5%	6%	5%

Hur stor är risken för omoperation (recidiv) i förhållande till tiden efter den primära bräckoperationen?



Figur 16: Hur stor är risken för omoperation (recidiv) i förhållande till tiden efter primär bräckoperation för Lasarettet i Ystad jämfört med Övriga sjukhus, inklusive 95 % konfidensintervall.¹ Primära operationer utförda mellan åren 2002 och 2008.

Tabell 18: Relativ risk (HR) för omoperation (recidiv) av bräck opererade vid Lasarettet i Ystad i förhållande till Övriga sjukhus

	N	Wald	SE	HR	p-värde	95% KI	
						nedre	övre
Övriga sjukhus	112718			1.000			
Ystad	1205	1.31	0.18	1.273	0.189	0.89	1.82

N =113923. Bräck opererade 2002-2008. Både primär- och recidivbräck. Uppföljningstid begränsad till 5år.

¹Ifall kliniken deltagit i SBR mindre än 3 år saknas beräkning av risk för recidiv med konfidensintervall, istället visas andelen bräck som senare omopererats för recidiv för kliniken och övriga sjukhus