

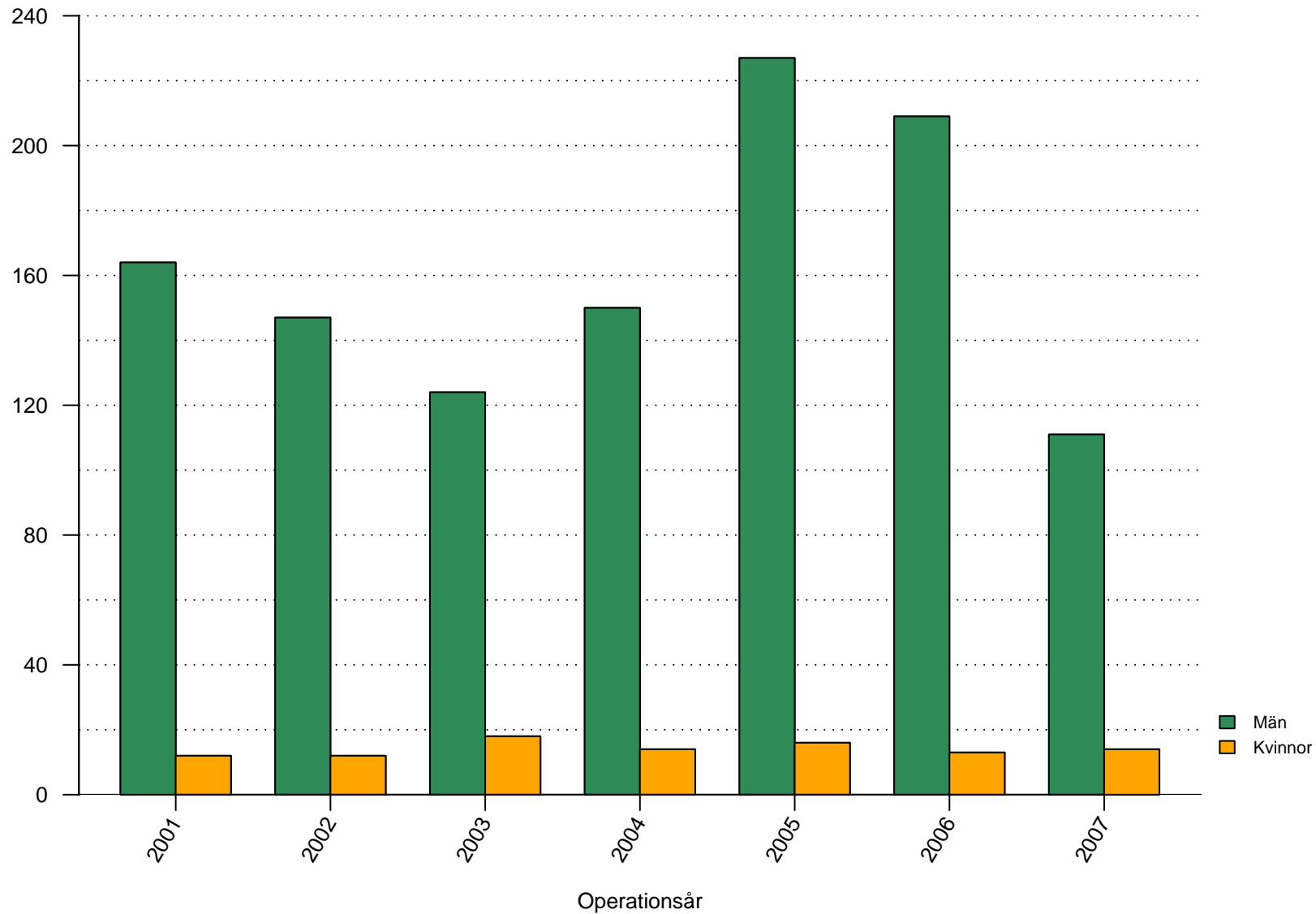
Svenskt Bräckregister

Nationellt kvalitetsregister för bräckkirurgi

**Klinikrapport för Nacka Närsjukhus Proxima
jämfört med Övriga sjukhus**

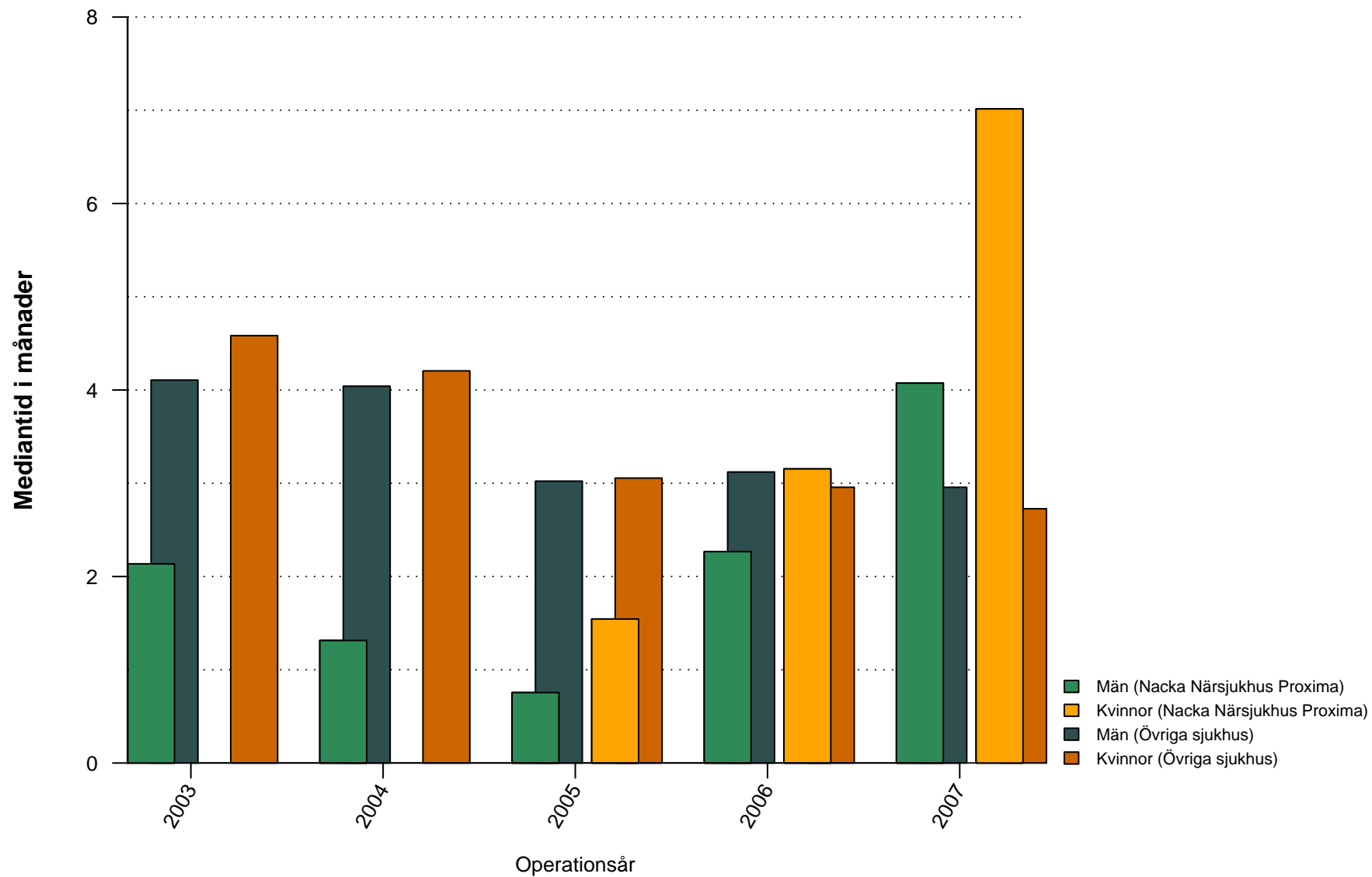
Bräckoperationer utförda perioden 2001 - 2007

Hur många bräckoperationer har utförts vid Nacka Närsjukhus Proxima?



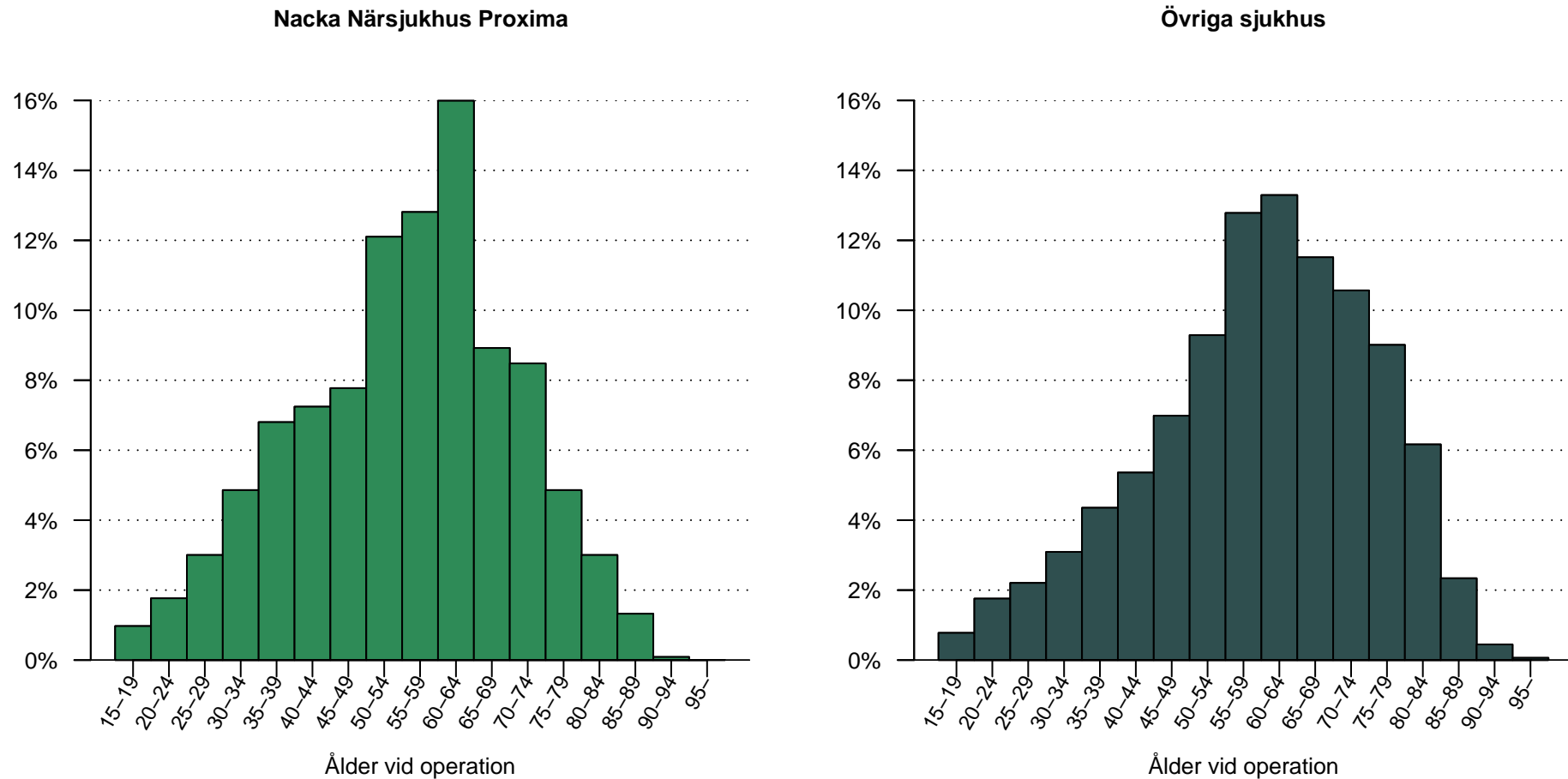
Figur 1: Antal bräckoperationer vid Nacka Närsjukhus Proxima uppdelat för år och kön

Hur lång har väntetiden varit mellan remiss och bräckoperation?



Figur 2: Väntetid mellan remiss och bräckoperation för Nacka Närsjukhus Proxima och Övriga sjukhus, uppdelat på män respektive kvinnor.

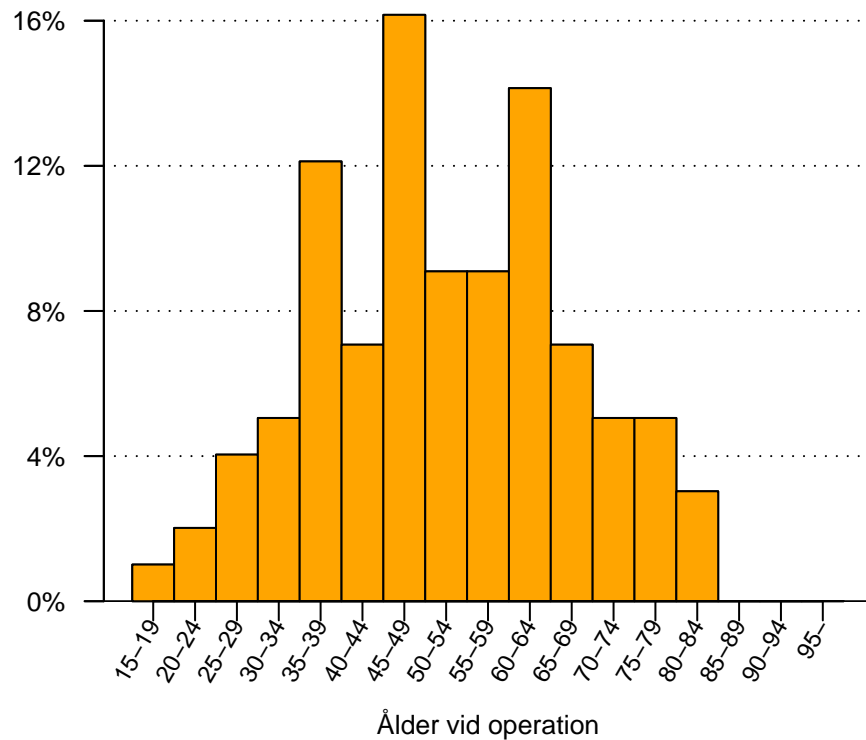
I vilka åldrar har manliga patienterna opererats för bråck perioden 2001 - 2007?



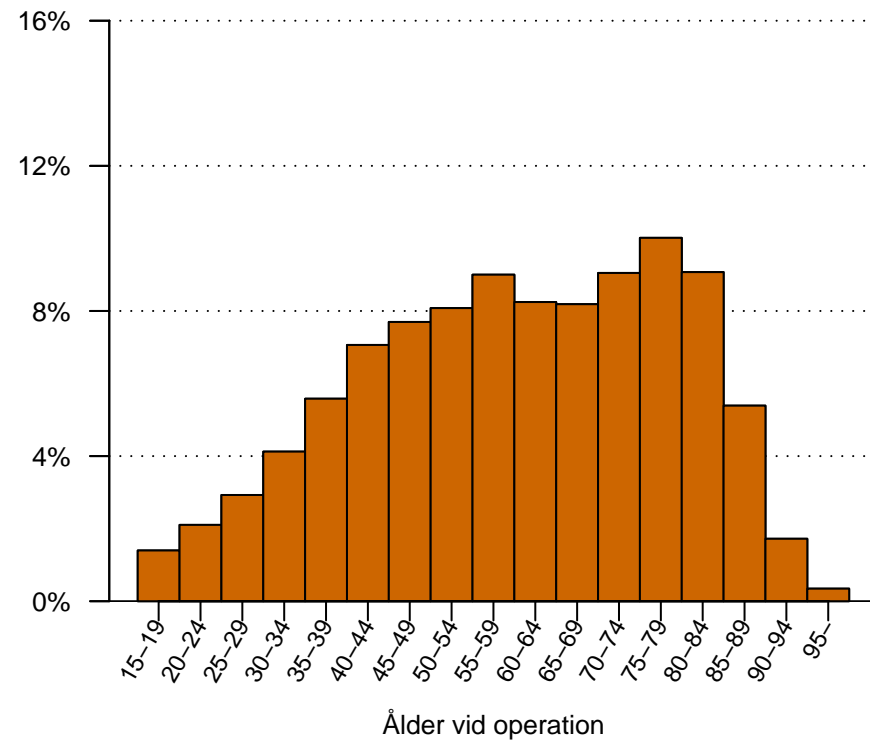
Figur 3: Åldersfördelning för bråck opererade under perioden 2001 - 2007, för män vid Nacka Närsjukhus Proxima respektive Övriga sjukhus.

I vilka åldrar har kvinnliga patienterna opererats för bråck perioden 2001 - 2007?

Nacka Närsjukhus Proxima

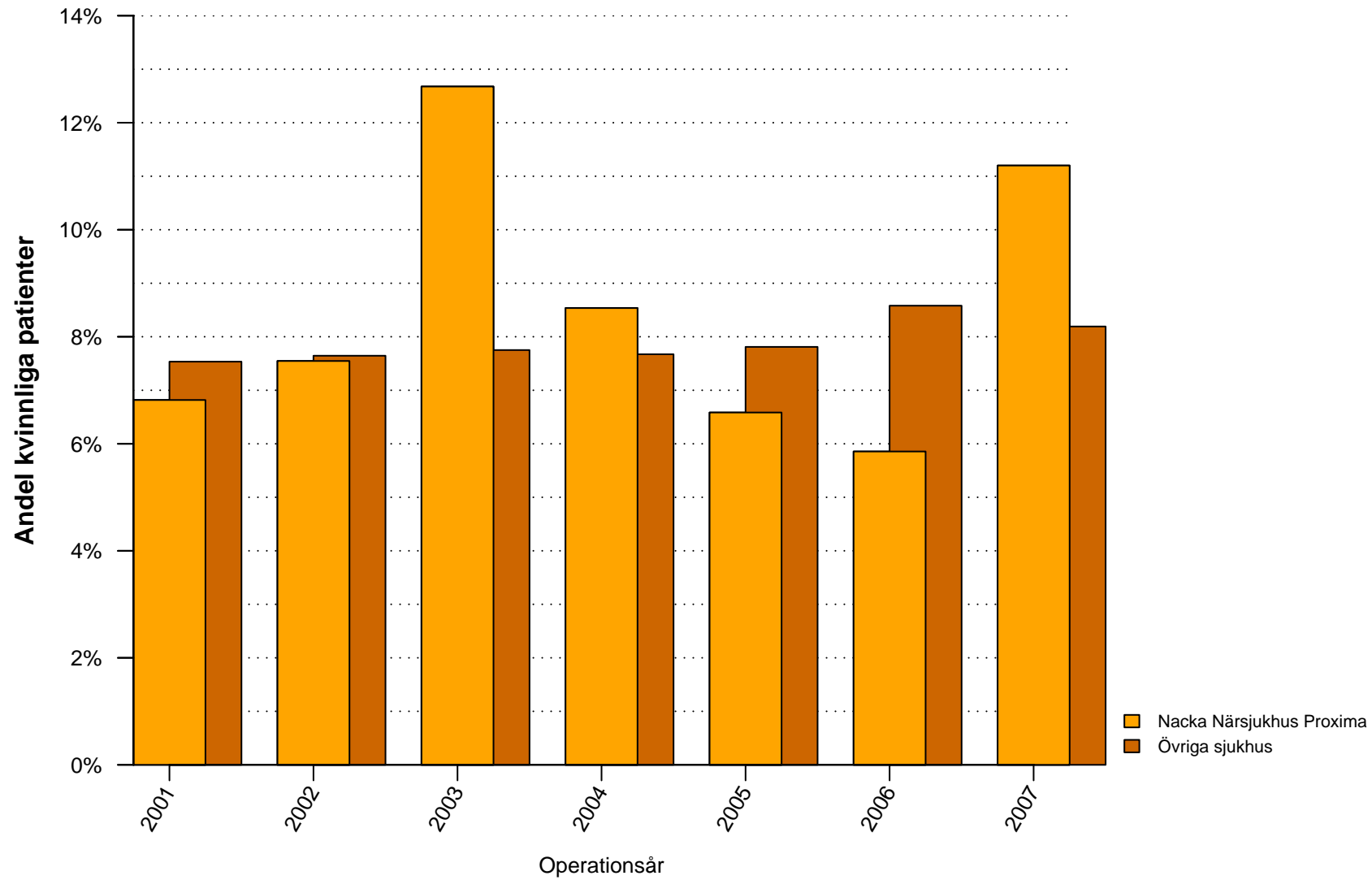


Övriga sjukhus



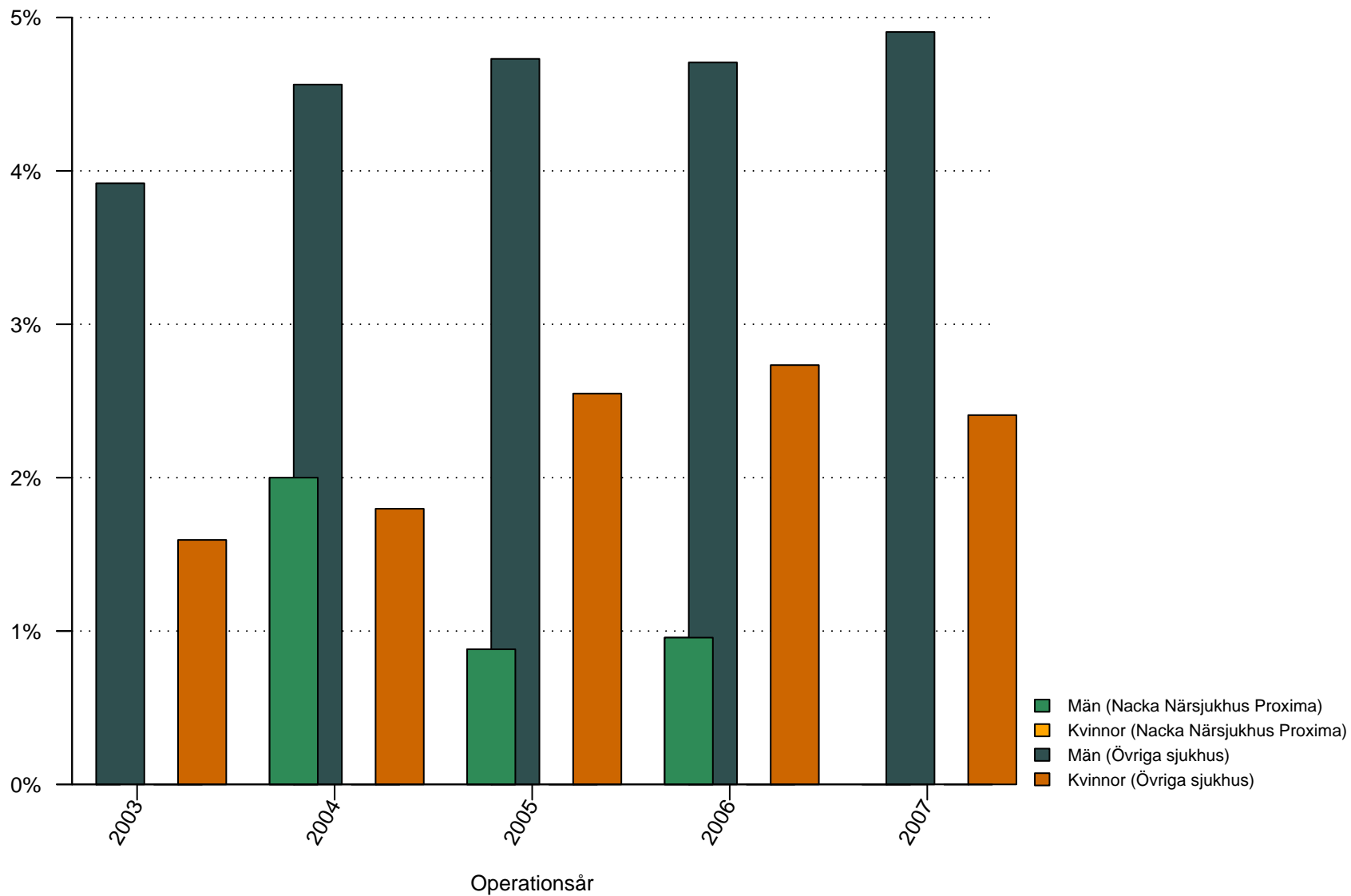
Figur 4: Åldersfördelning för bråck opererade under perioden 2001 - 2007, för kvinnor vid Nacka Närsjukhus Proxima respektive Övriga sjukhus.

Hur stor andel av bräckoperationerna har utförts på kvinnor?



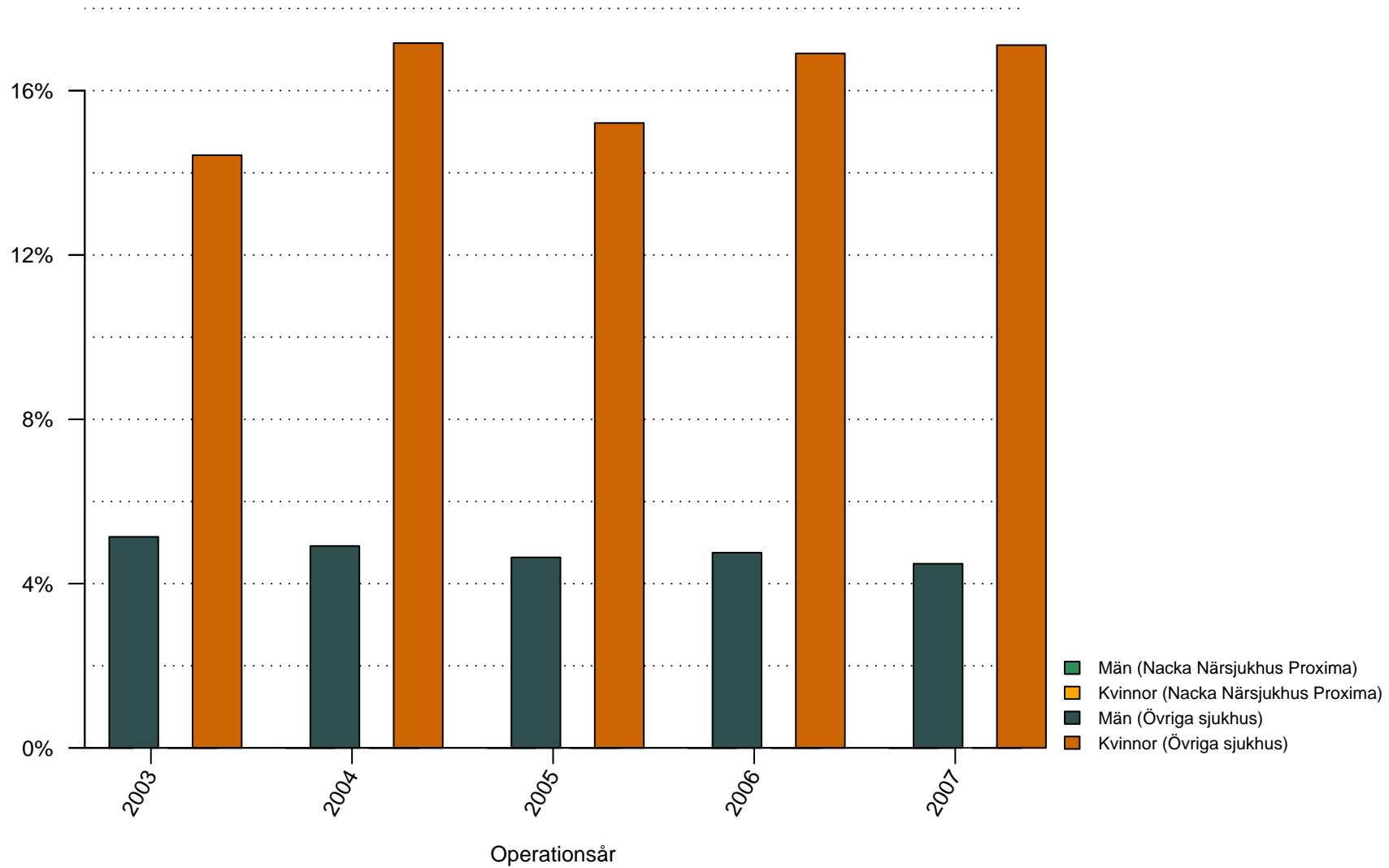
Figur 5: Andelen kvinnliga patienter 2001 - 2007 vid Nacka Närsjukhus Proxima respektive Övriga sjukhus.

Hur stor andel av bräckoperationerna har varit bilaterala?



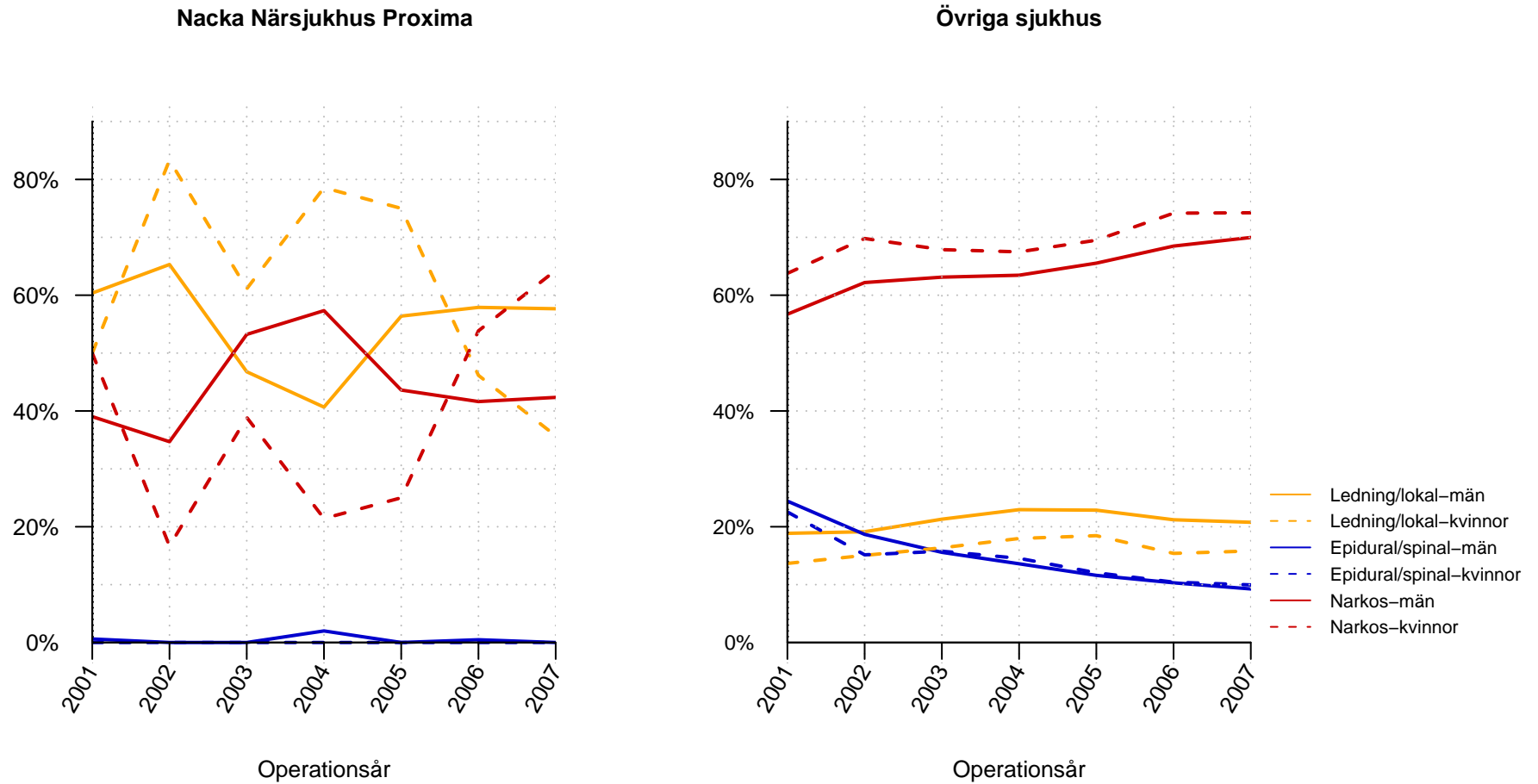
Figur 6: Andelen bilaterala operationer 2003 - 2007 vid Nacka Närsjukhus Proxima respektive Övriga sjukhus, uppdelat för kön.

Hur stor andel av bråcken har varit akutopererade?



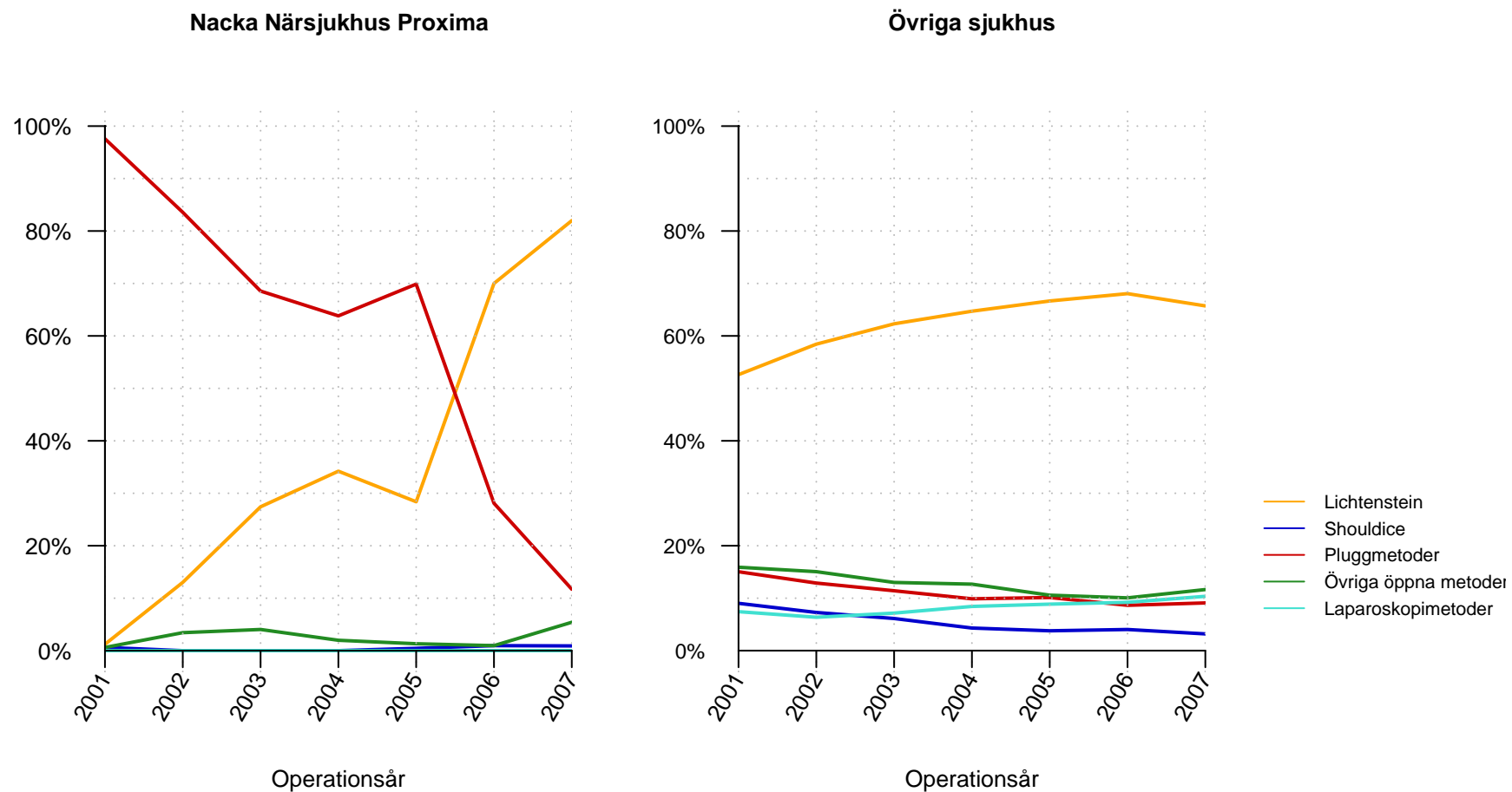
Figur 7: Andelen akutopererade bräck 2003 - 2007 vid Nacka Närsjukhus Proxima respektive Övriga sjukhus, uppdelat för kön.

Vilken anestesimetod har använts vid operationstillfället?



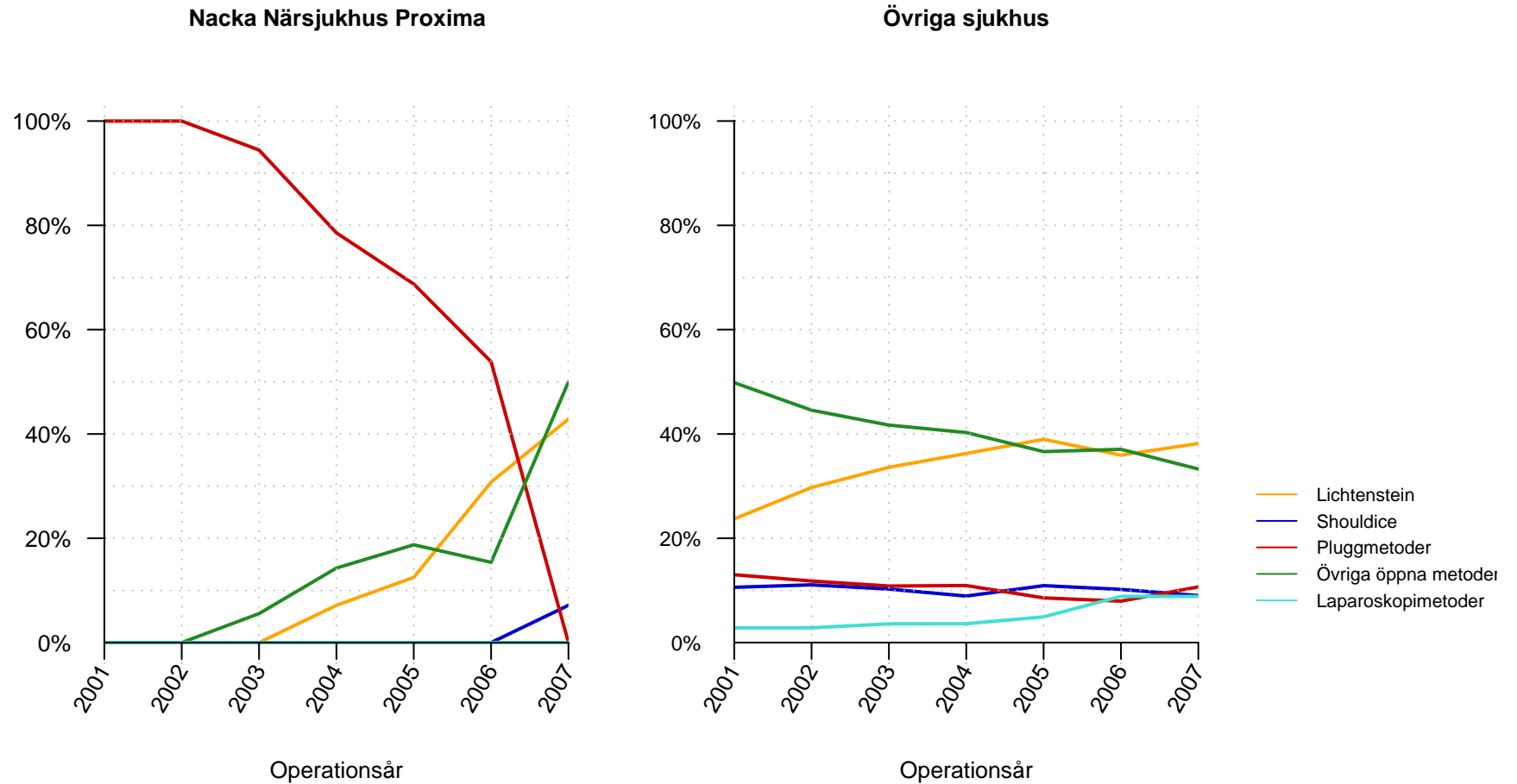
Figur 8: Procentuell fördelning av anestesimetod under perioden 2001 - 2007 för män respektive kvinnor.

Vilken operationsmetod har använts vid operation av bråcket (män)?



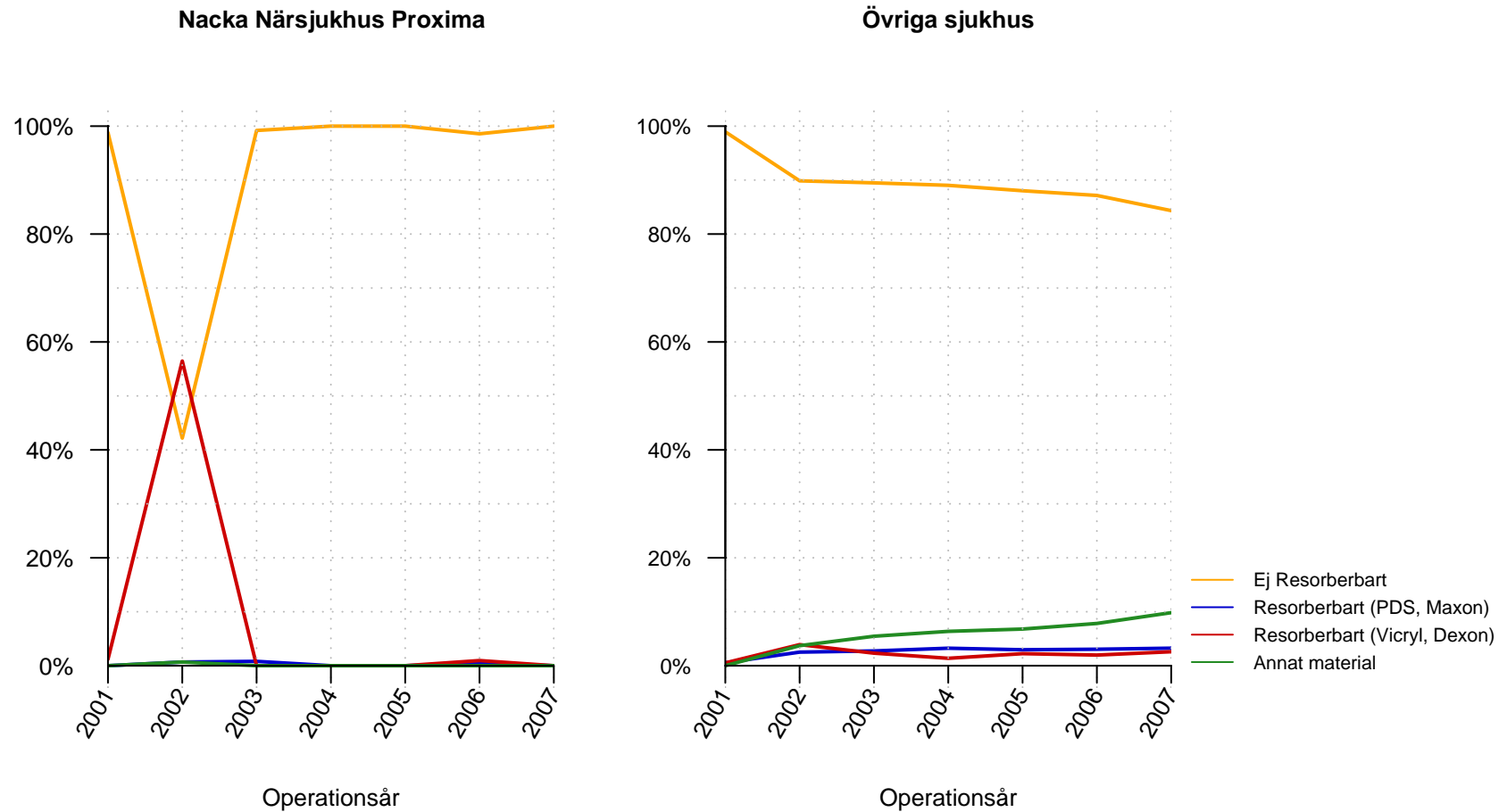
Figur 9: Operationsmetod använd vid bräckoperation av män vid Nacka Närsjukhus Proxima och Övriga sjukhus.

Vilken operationsmetod har använts vid operation av bråcket (kvinnor)?



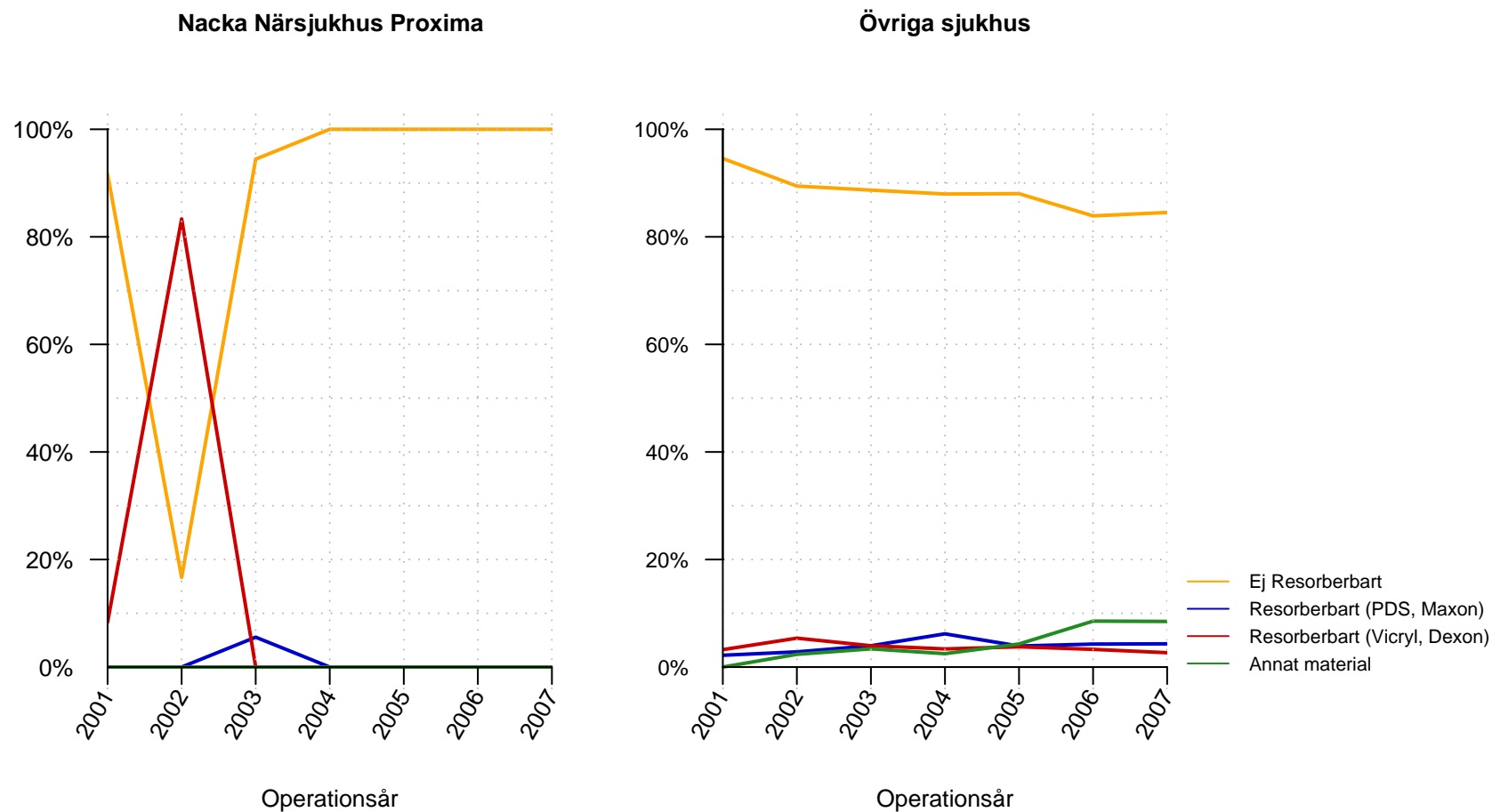
Figur 10: Operationsmetod använd vid bräckoperation av kvinnor vid Nacka Närsjukhus Proxima och Övriga sjukhus.

Vilket huvudsakligt suturmateriel har använts vid operation av bråcket (män)?



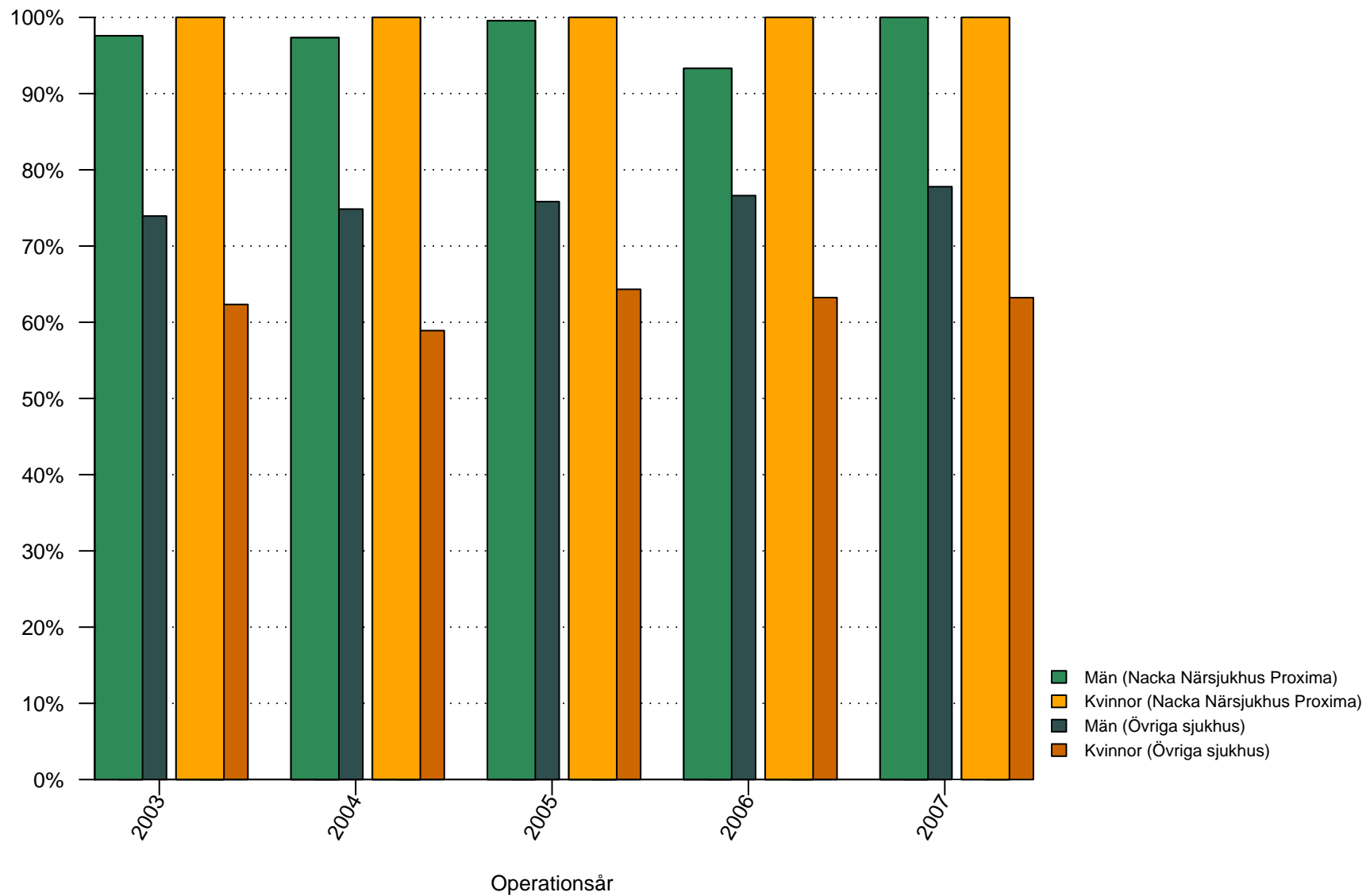
Figur 11: Huvudsakligt suturmateriel använt vid bräckoperation av män vid Nacka Närsjukhus Proxima och Övriga sjukhus.

Vilket huvudsakligt suturmaterial har använts vid operation av bröstet (kvinnor)?



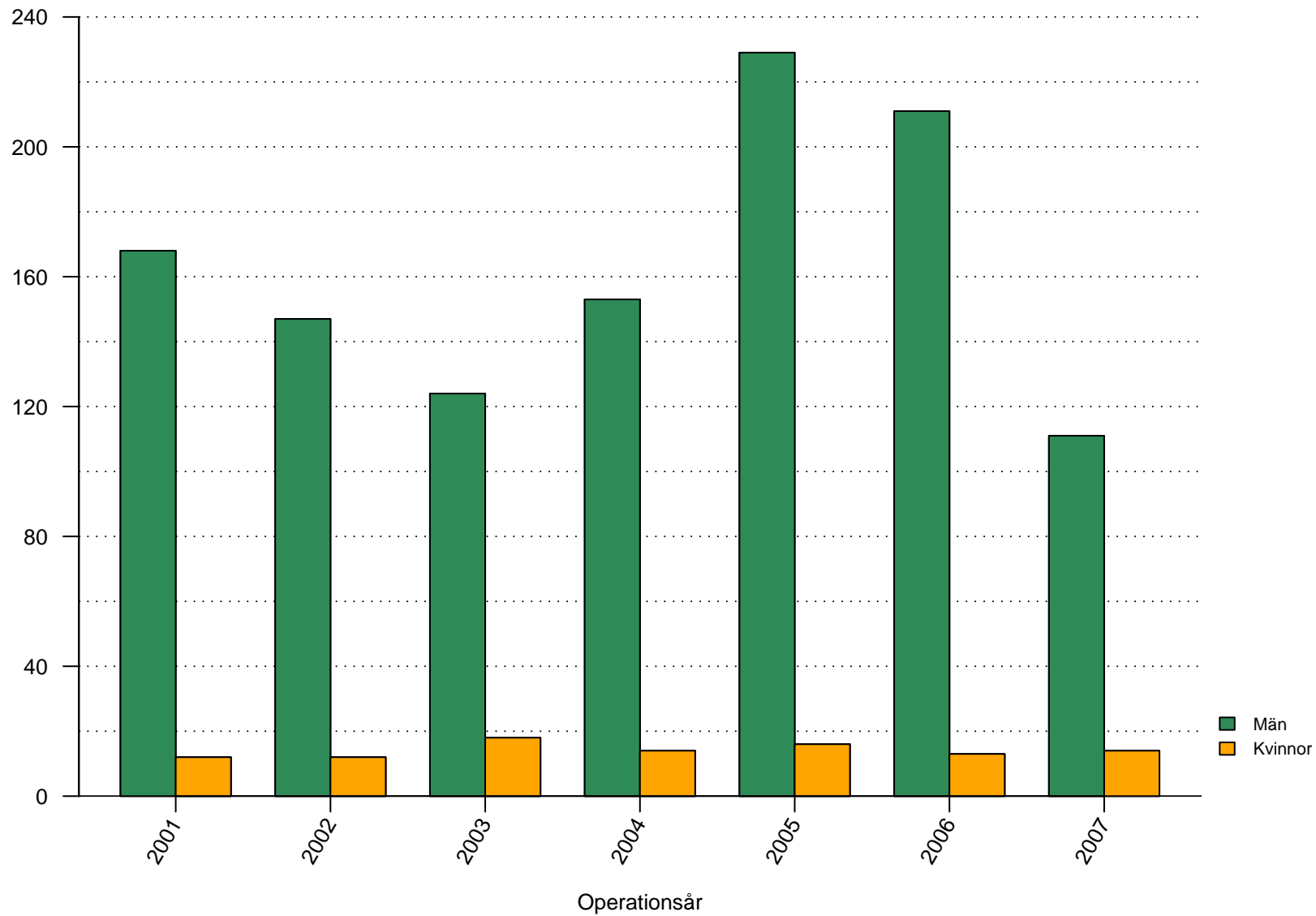
Figur 12: Huvudsakligt suturmaterial använt vid bröstoperation av kvinnor vid Nacka Närsjukhus Proxima och Övriga sjukhus.

Hur stor andel av bräckoperationstillfällena har utförts i dagkirurgi?



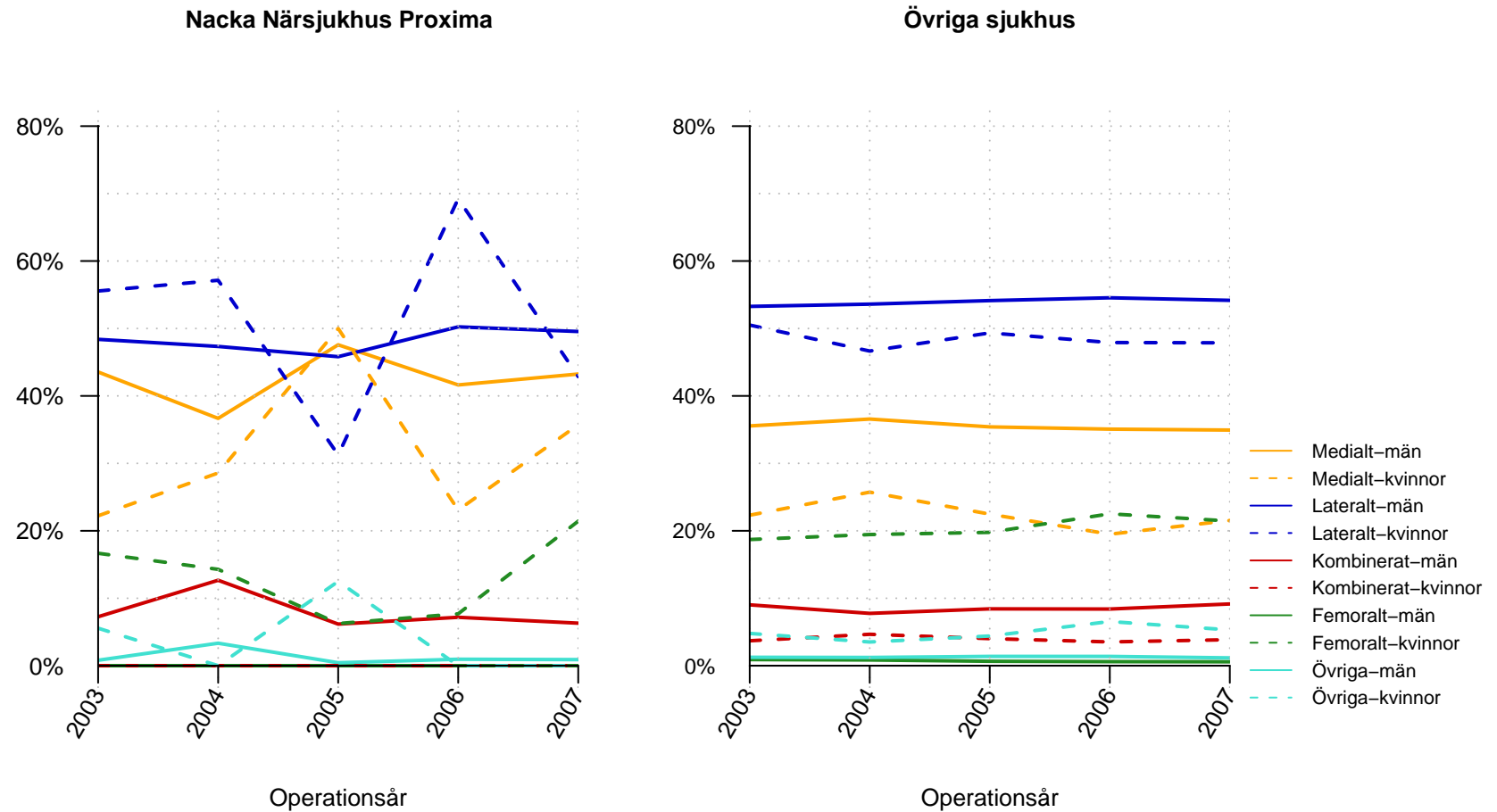
Figur 13: Andelen operationstillfällen i dagkirurgi vid Nacka Närsjukhus Proxima och Övriga sjukhus mellan åren 2003 och 2007, för män respektive kvinnor.

Hur många bråck har opererats vid Nacka Närsjukhus Proxima?



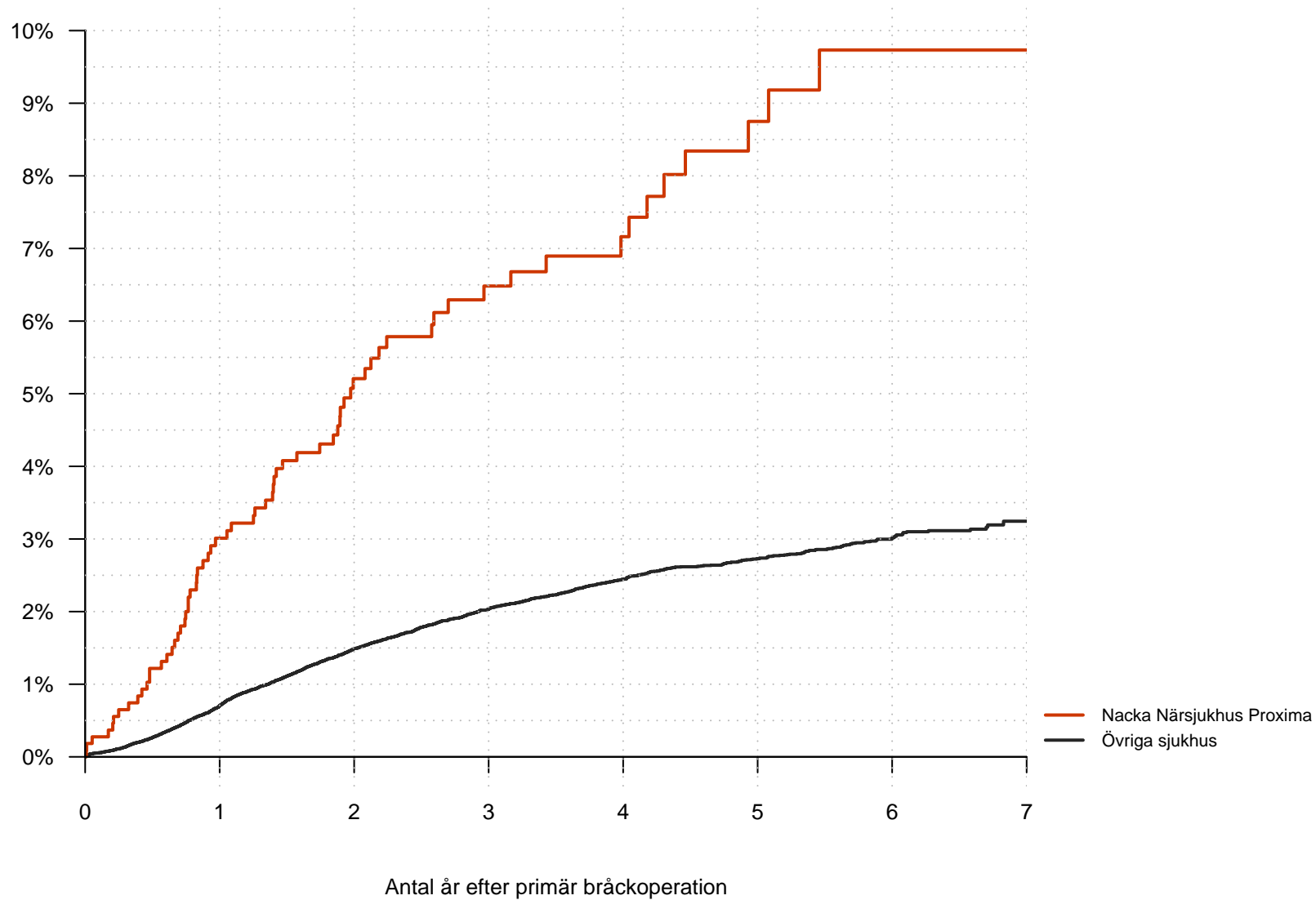
Figur 14: Antal bråck opererade vid Nacka Närsjukhus Proxima uppdelat för år och kön

Vilken bräckanatomi fanns vid operation av bräcket?



Figur 15: Bräckanatomi för bräck opererade de senaste fem åren vid Nacka Närsjukhus Proxima respektive Övriga sjukhus, för män respektive kvinnor.

Hur stor är risken för omoperation i förhållande till tiden efter den primära bräckoperationen?



Figur 16: Hur stor är risken för omoperation i förhållande till tiden efter primär bräckoperation för Nacka Närsjukhus Proxima och Övriga sjukhus. Primära operationer utförda mellan åren 2001 och 2007.