

Svenskt Bräckregister

Nationellt kvalitetsregister för bräckkirurgi

**Klinikrapport för Capio St Görans sjukhus
jämfört med Övriga sjukhus**

Bräckoperationer utförda perioden 1994 - 2008

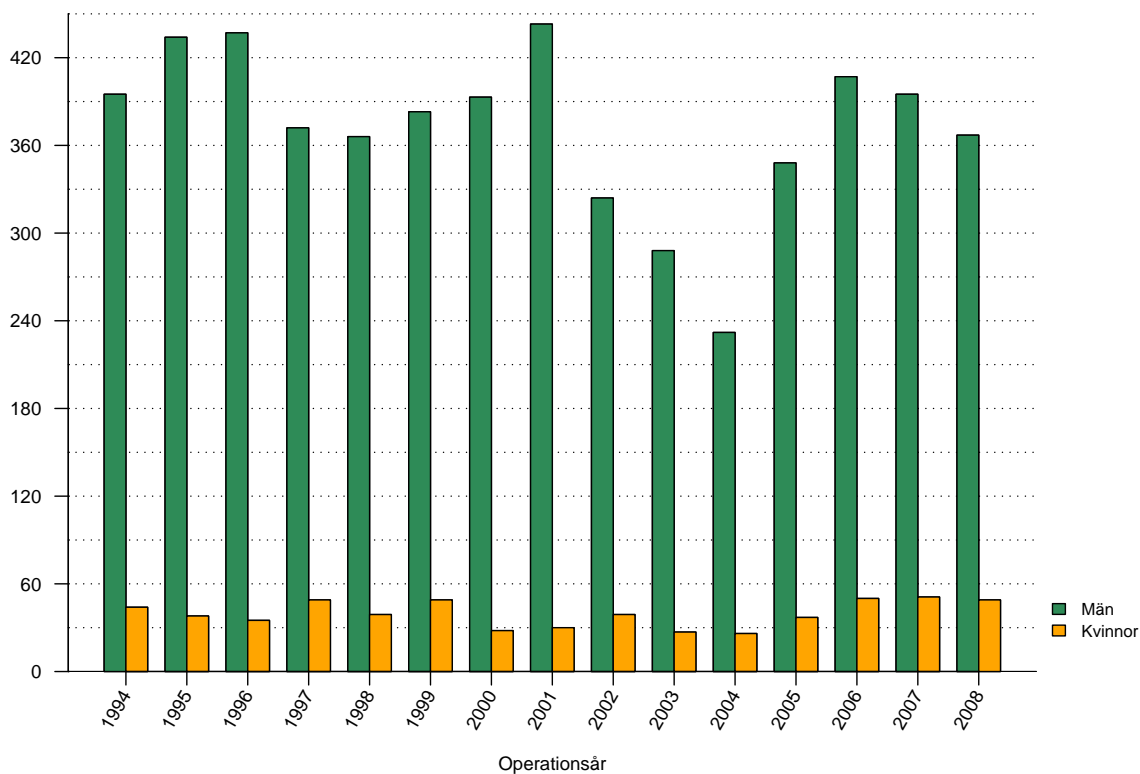
Tabeller

1	Antal registrerade bräckoperationer	2
2	Väntetid mellan remiss och operation	3
3	Genomsnittsålder vid operation män	4
4	Genomsnittsålder vid operation kvinnor	5
5	Andelen kvinnliga patienter	6
6	Andel bilaterala operationer	7
7	Andel akutopererade bräck	8
8	Anestesimetod män	10
9	Anestesimetod kvinnor	10
10	Operationsmetod män	13
11	Operationsmetod kvinnor	13
12	Suturmaterial män	16
13	Suturmaterial kvinnor	16
14	Andel operationstillfällen i dagkirurgi	17
15	Antal registrerade bräck	18
16	Bräckanatomi män	20
17	Bräckanatomi kvinnor	20
18	Risk för omoperation jämfört med övriga sjukhus	21

Figurer

1	Antal registrerade bräckoperationer	2
2	Väntetid mellan remiss och bräckoperation	3
3	Åldersfördelning män	4
4	Åldersfördelning kvinnor	5
5	Andelen kvinnliga patienter	6
6	Andelen bilaterala operationer	7
7	Andelen akutopererade bräck	8
8	Anestesimetod	9
9	Operationsmetod män	11
10	Operationsmetod kvinnor	12
11	Suturmaterial män	14
12	Suturmaterial kvinnor	15
13	Andelen operationstillfällen i dagkirurgi	17
14	Antal registrerade bräck	18
15	Bräckanatomi	19
16	Risk för omoperation	21

Antal registrerade bräckoperationer 1994 - 2008



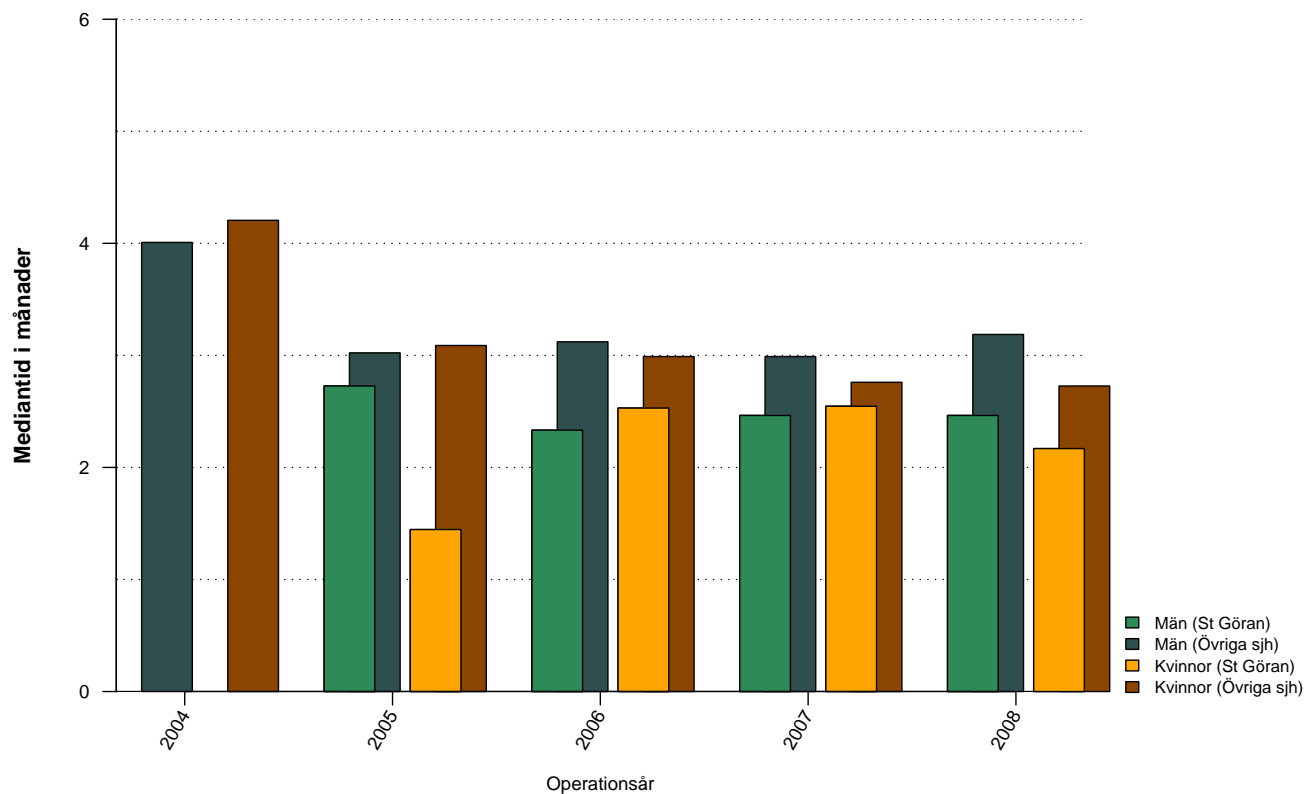
Figur 1: Antal bräckoperationer vid Capio St Görans sjukhus uppdelat på år och kön

Tabell 1: Antal bräckoperationer vid Capio St Görans sjukhus uppdelat på år och kön

	1994	1995	1996	1997	1998	1999	2000	2001	2002	2003	2004
Män	395	434	437	372	366	383	393	443	324	288	232
Kvinnor	44	38	35	49	39	49	28	30	39	27	26
Totalt	439	472	472	421	405	432	421	473	363	315	258

	2005	2006	2007	2008	Totalt
Män	348	407	395	367	5584
Kvinnor	37	50	51	49	591
Totalt	385	457	446	416	6175

Väntetid mellan remiss och bräckoperation

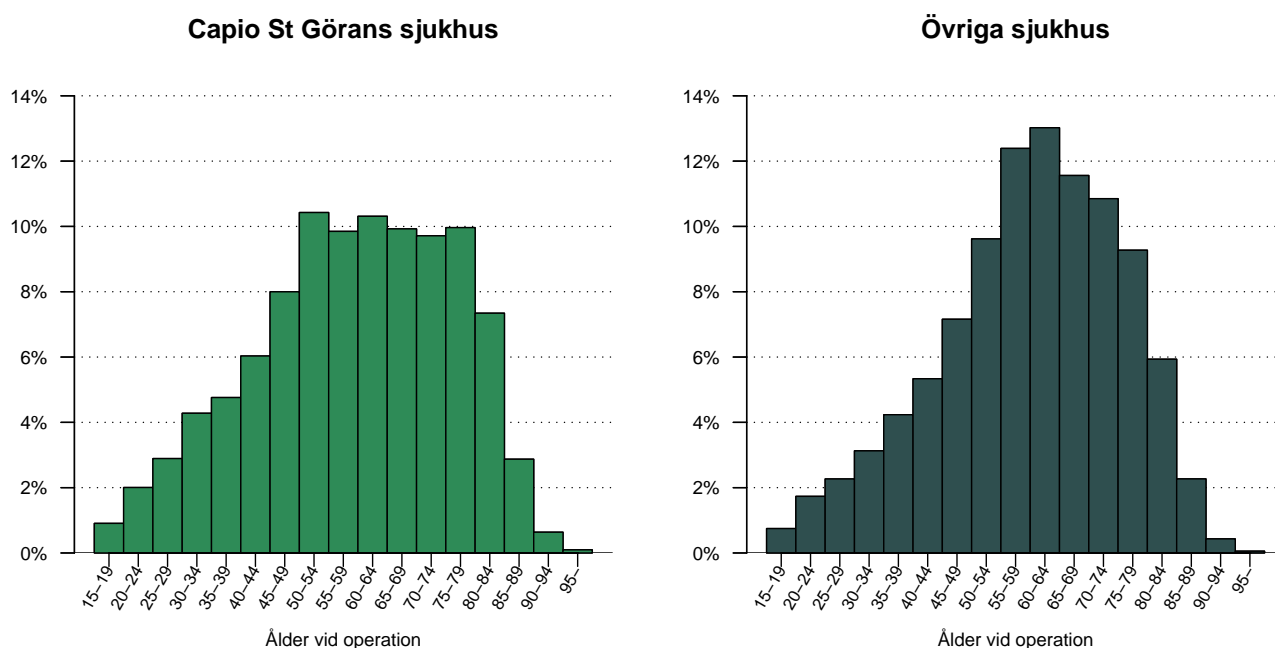


Figur 2: Väntetid (i månader) mellan remiss och bräckoperation för Capio St Görans sjukhus och Övriga sjukhus, de senaste fem åren, uppdelat på män respektive kvinnor.

Tabell 2: Väntetid (i månader) mellan remiss och bräckoperation för Capio St Görans sjukhus och Övriga sjukhus, de senaste fem åren, uppdelat på män respektive kvinnor

	2004	2005	2006	2007	2008	Totalt
St Görans						
Män	.	2.7	2.3	2.5	2.5	2.5
Kvinnor	.	1.4	2.5	2.5	2.2	2.3
Totalt	.	2.6	2.3	2.5	2.4	2.5
Övriga sjh						
Män	4.0	3.0	3.1	3.0	3.2	3.2
Kvinnor	4.2	3.1	3.0	2.8	2.7	3.0
Totalt	4.0	3.1	3.1	3.0	3.2	3.2

Operationsålder, män opererade 1995 - 2008?

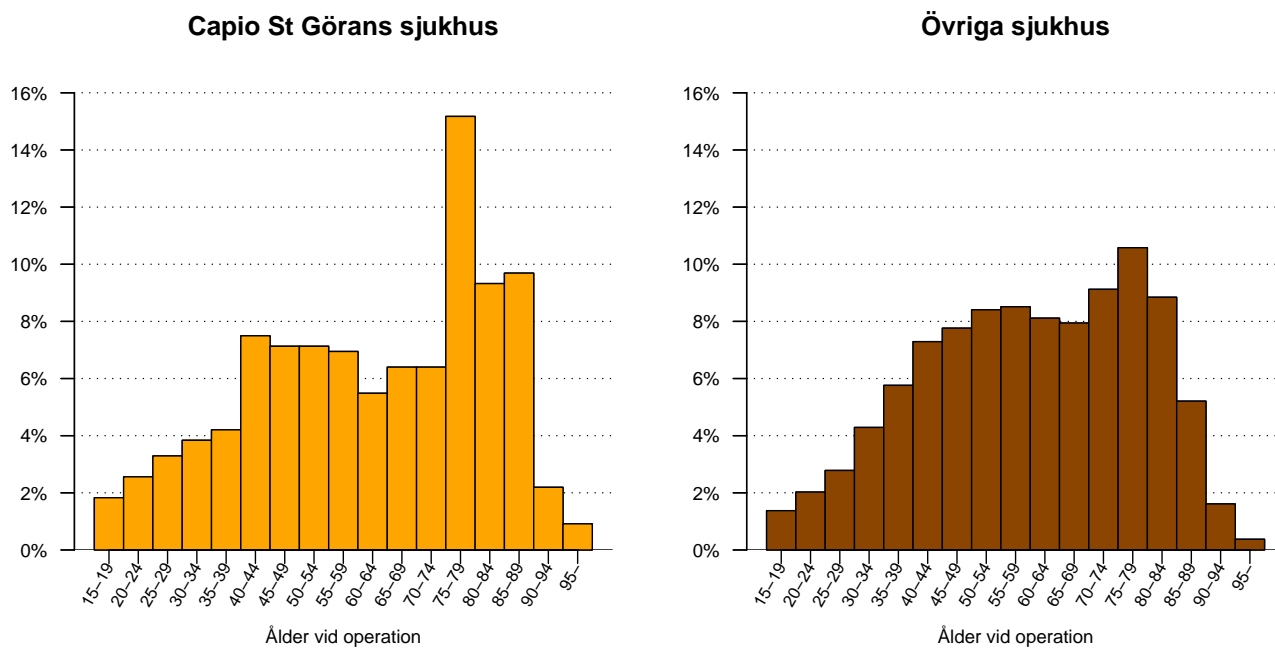


Figur 3: Åldersfördelning för män opererade under perioden 1995 - 2008, vid Capio St Görans sjukhus respektive Övriga sjukhus.

Tabell 3: Åldersfördelning för män opererade under de senaste tio åren vid Capio St Görans sjukhus respektive Övriga sjukhus

Ålder	1998	1999	2000	2001	2002	2003	2004	2005	2006	2007	2008	Totalt
St Görän												
medel	60.4	60.1	58.5	58.5	58.0	60.6	60.2	60.6	57.4	58.9	59.3	59.2
median	63	62	59	59	58	60	62	62	59	61	61	60
Övriga sjh												
medel	59.5	59.6	59.5	59.2	59.2	59.6	60.0	60.3	60.4	60.4	60.8	59.9
median	60	61	60	60	60	61	61	62	62	62	62	61

Operationsålder, kvinnor opererade 1995 - 2008?

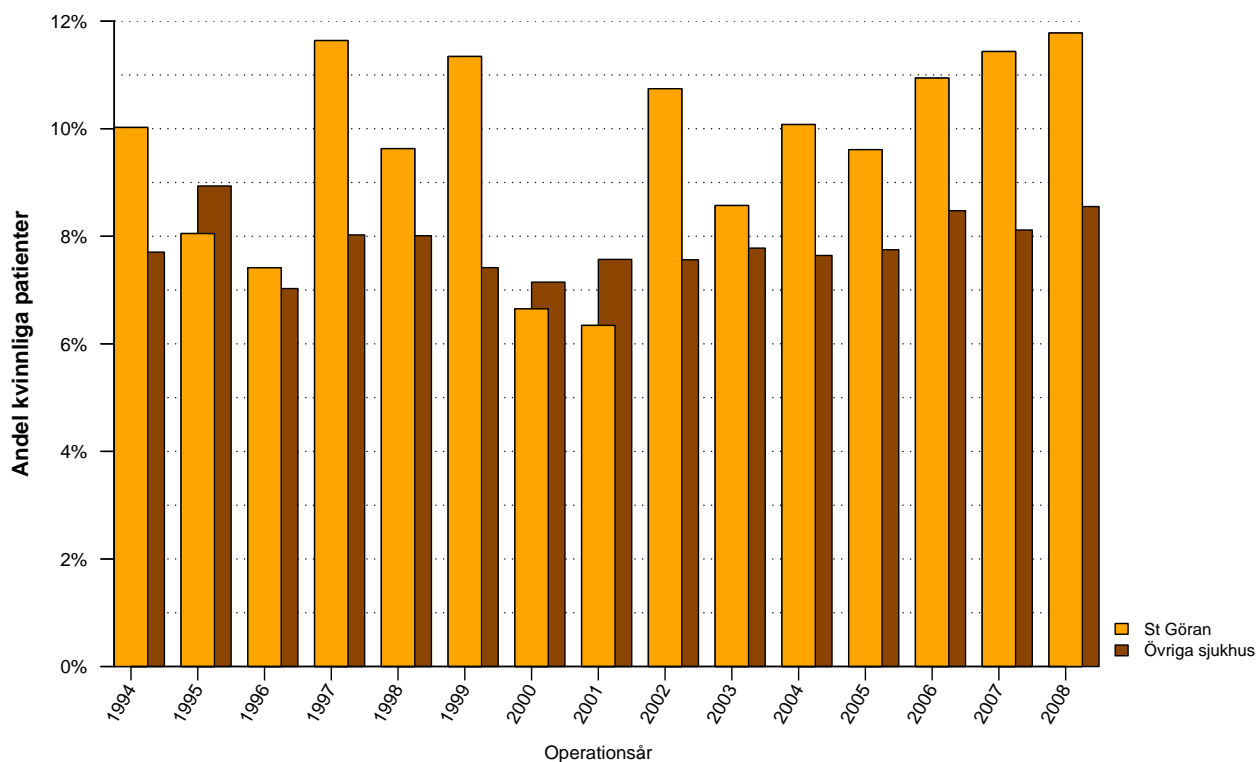


Figur 4: Åldersfördelning för kvinnor opererade under perioden 1995 - 2008, vid Capio St Görans sjukhus respektive Övriga sjukhus.

Tabell 4: Åldersfördelning för kvinnor opererade under de senaste tio åren vid Capio St Görans sjukhus respektive Övriga sjukhus

Ålder	1998	1999	2000	2001	2002	2003	2004	2005	2006	2007	2008	Totalt
St Görans												
medel	63.7	63.3	61.7	63.7	67.8	59.6	55.8	60.0	63.4	58.6	59.9	61.7
median	64	69	58	65	76	55	51	68	64	59	59	63
Övriga												
medel	59.3	60.2	60.4	59.4	59.9	59.3	60.4	60.0	60.4	60.2	61.2	60.1
median	59	61	60	59	61	60	61	61	62	62	63	61

Andel bräckoperationer som utförts på kvinnor



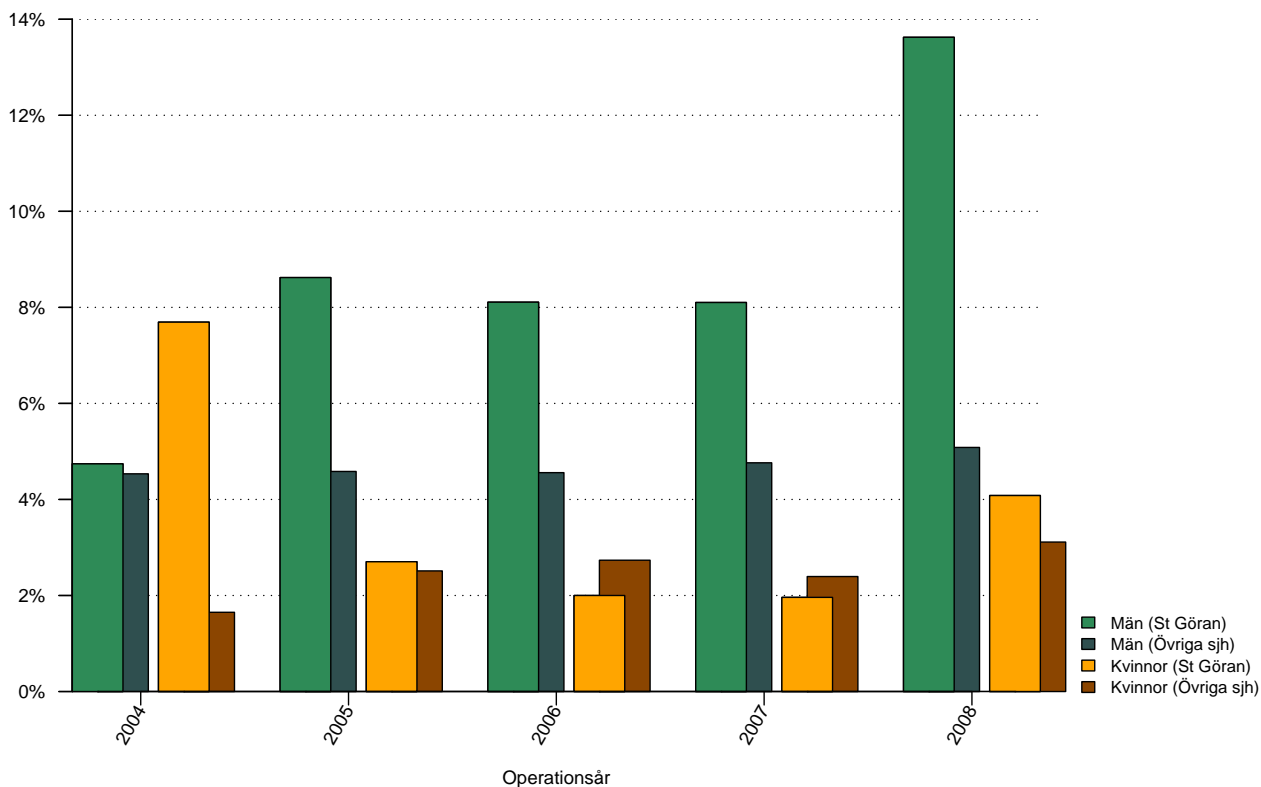
Figur 5: Andelen kvinnliga patienter 1994 - 2008 vid Capio St Görans sjukhus respektive Övriga sjukhus.

Tabell 5: Andelen kvinnliga patienter 1994 - 2008 vid Capio St Görans sjukhus respektive Övriga sjukhus

	1994	1995	1996	1997	1998	1999	2000	2001	2002	2003	2004
St Göran	10%	8%	7%	12%	10%	11%	7%	6%	11%	9%	10%
Övriga sjukhus	8%	9%	7%	8%	8%	7%	7%	8%	8%	8%	8%

	2005	2006	2007	2008	Totalt
St Göran	10%	11%	11%	12%	10%
Övriga sjukhus	8%	8%	8%	9%	8%

Andel bilaterala bräckoperationer

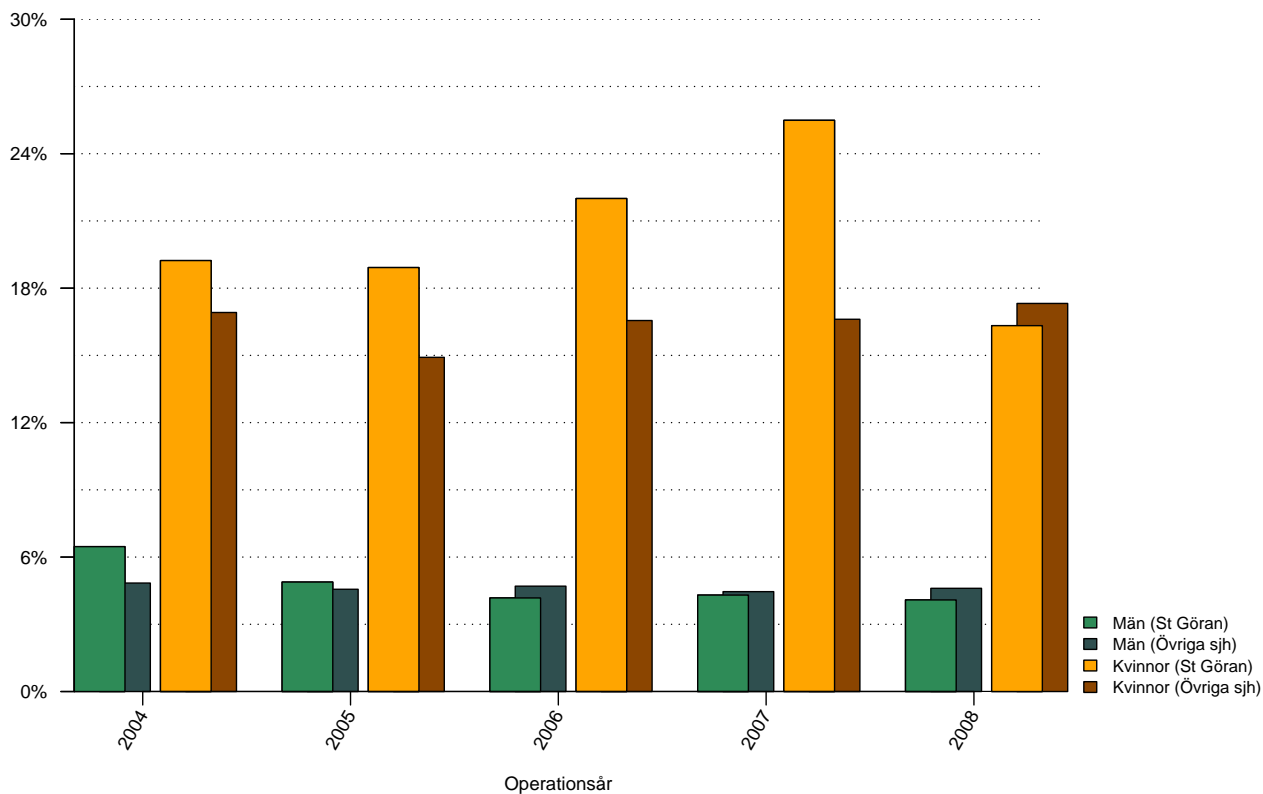


Figur 6: Andelen bilaterala bräckoperationer de senaste fem åren vid Cario St Görans sjukhus respektive Övriga sjukhus, uppdelat på kön.

Tabell 6: Andelen bilaterala bräckoperationer de senaste fem åren vid Cario St Görans sjukhus respektive Övriga sjukhus, uppdelat på kön

	2004	2005	2006	2007	2008	Totalt
St Görans						
Män	5%	9%	8%	8%	14%	9%
Kvinnor	8%	3%	2%	2%	4%	3%
Totalt	5%	8%	7%	7%	12%	8%
Övriga sjukhus						
Män	5%	5%	5%	5%	5%	5%
Kvinnor	2%	3%	3%	2%	3%	2%
Totalt	4%	4%	4%	5%	5%	5%

Andel akutopererade bräck

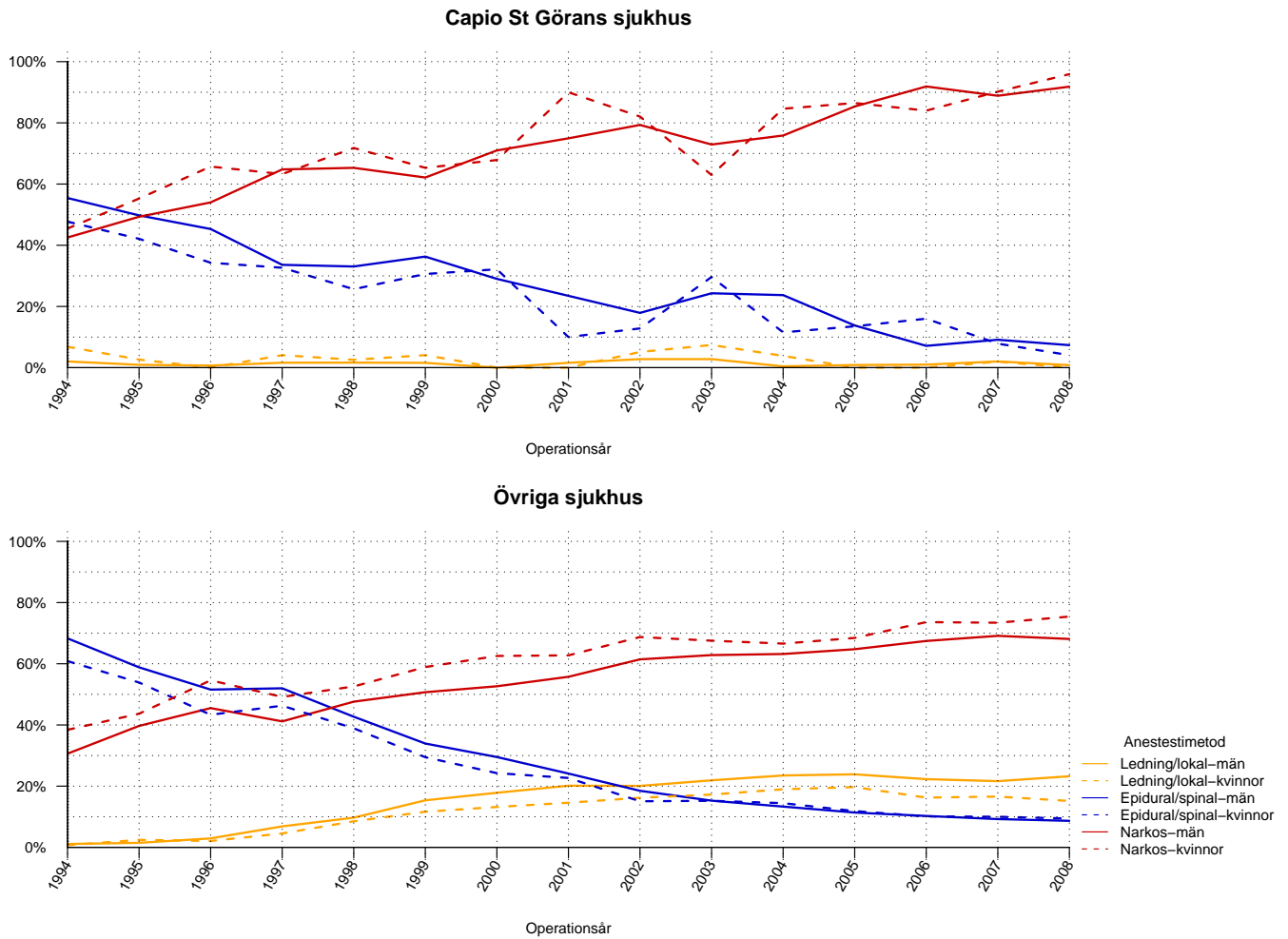


Figur 7: Andelen akutopererade bräck de senaste fem åren vid Capio St Görans sjukhus respektive Övriga sjukhus, uppdelat på kön.

Tabell 7: Andelen akutopererade bräck de senaste fem åren vid Capio St Görans sjukhus respektive Övriga sjukhus, uppdelat på kön

	2004	2005	2006	2007	2008	Totalt
St Görans						
Män	6%	5%	4%	4%	4%	5%
Kvinnor	19%	19%	22%	25%	16%	21%
Totalt	8%	6%	6%	7%	6%	6%
Övriga sjukhus						
Män	5%	5%	5%	4%	5%	5%
Kvinnor	17%	15%	17%	17%	17%	16%
Totalt	6%	5%	6%	5%	6%	6%

Anestesimetod använd vid operationstillfället



Figur 8: Anestesimetod vid bräckoperation under perioden 1994 - 2008 för män respektive kvinnor.

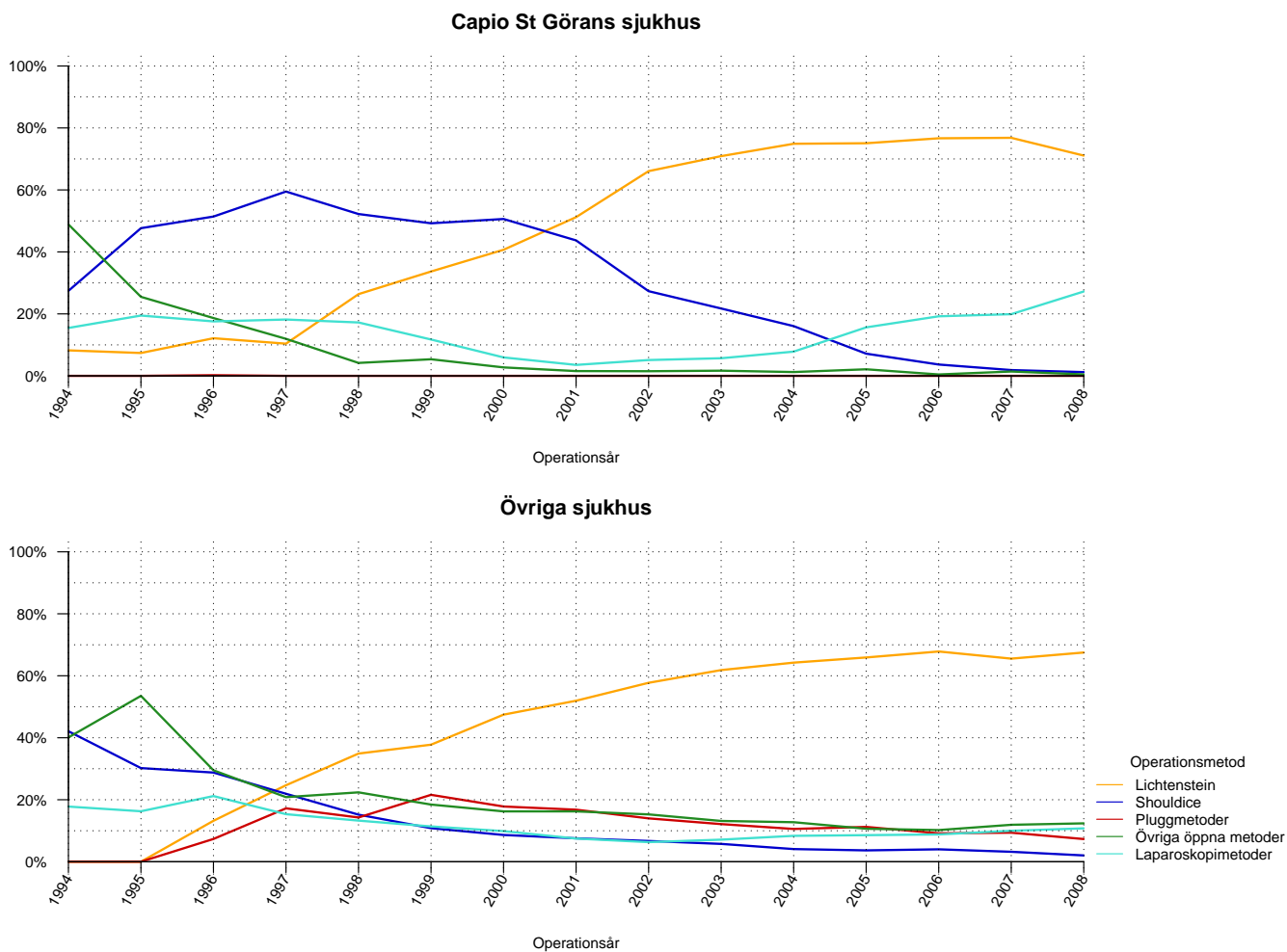
Tabell 8: Anestesimetod vid bräckoperation under perioden 1994 - 2008 för män vid Capio St Görans sjukhus och Övriga sjukhus

Män	1994	1995	1996	1997	1998	1999	2000	2001	2002	2003	2004	2005	2006	2007	2008	Total
Capio St Görans sjukhus																
Lednings/lokal	2%	1%	1%	2%	2%	2%	0%	2%	3%	3%	0%	1%	1%	2%	1%	1%
Epidural/spinal	55%	50%	45%	34%	33%	36%	29%	23%	18%	24%	24%	14%	7%	9%	7%	28%
Narkos	43%	49%	54%	65%	65%	62%	71%	75%	79%	73%	76%	85%	92%	89%	92%	71%
Övriga sjukhus																
Lednings/lokal	1%	1%	3%	7%	10%	15%	18%	20%	20%	22%	23%	24%	22%	22%	23%	19%
Epidural/spinal	68%	59%	52%	52%	43%	34%	30%	24%	18%	15%	13%	11%	10%	9%	9%	20%
Narkos	31%	40%	46%	41%	48%	51%	53%	56%	61%	63%	63%	65%	67%	69%	68%	60%

Tabell 9: Anestesimetod vid bräckoperation under perioden 1994 - 2008 för kvinnor vid Capio St Görans sjukhus och Övriga sjukhus

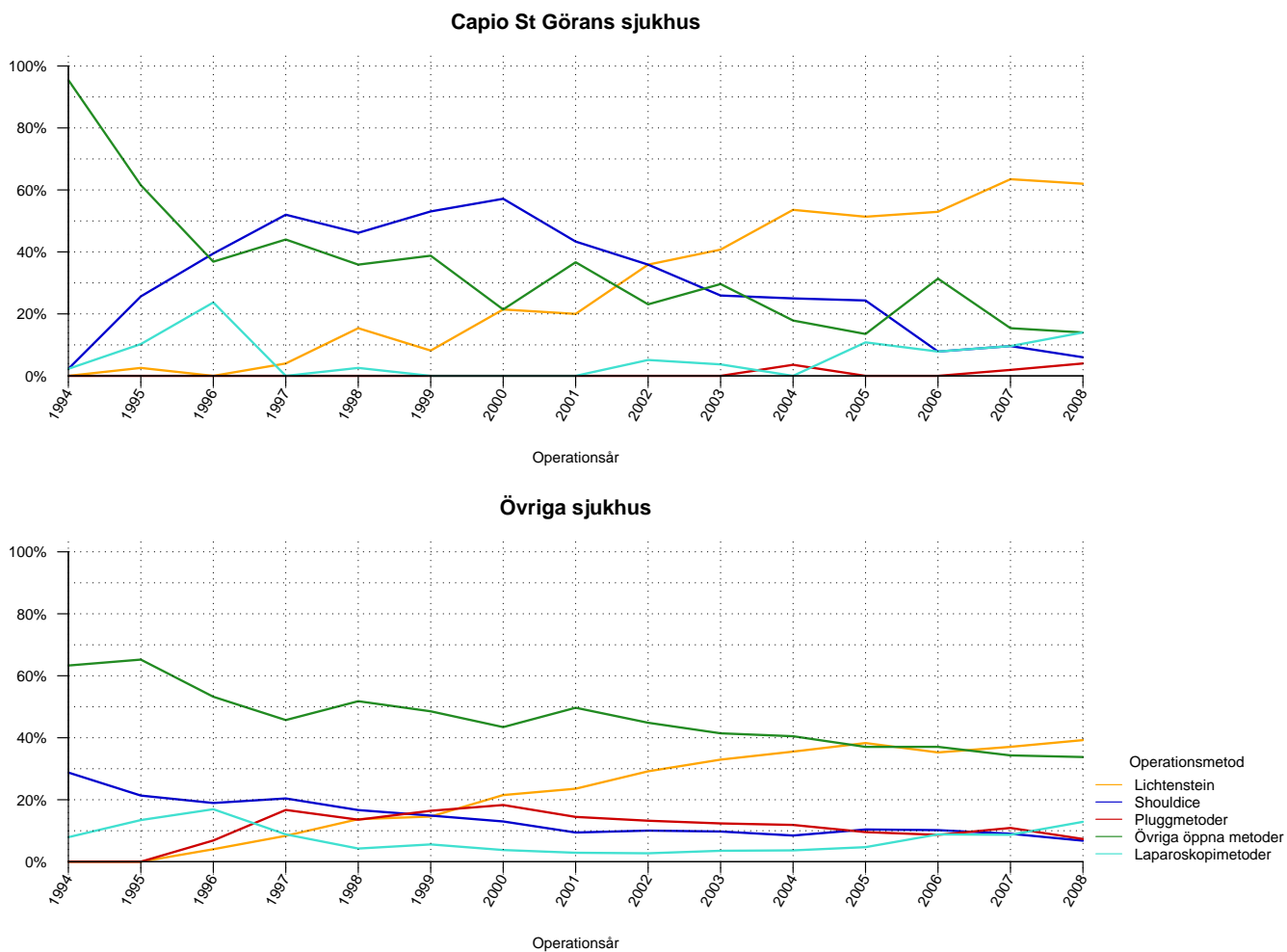
Kvinnor	1994	1995	1996	1997	1998	1999	2000	2001	2002	2003	2004	2005	2006	2007	2008	Total
Capio St Görans sjukhus																
Lednings/lokal	7%	3%	0%	4%	3%	4%	0%	0%	5%	7%	4%	0%	0%	2%	0%	3%
Epidural/spinal	48%	42%	34%	33%	26%	31%	32%	10%	13%	30%	12%	14%	16%	8%	4%	23%
Narkos	45%	55%	66%	63%	72%	65%	68%	90%	82%	63%	85%	86%	84%	90%	96%	74%
Övriga sjukhus																
Lednings/lokal	1%	2%	2%	5%	9%	12%	13%	15%	16%	17%	19%	20%	16%	17%	15%	15%
Epidural/spinal	61%	54%	43%	46%	39%	29%	24%	23%	15%	15%	14%	12%	10%	10%	9%	19%
Narkos	38%	44%	55%	49%	53%	59%	63%	63%	69%	68%	67%	68%	74%	73%	75%	66%

Operationsmetod vid operation av bråcket - män



Figur 9: Operationsmetod använd vid bräckoperation av män vid Capio St Görans sjukhus och Övriga sjukhus.

Operationsmetod vid operation av bråcket - kvinnor



Figur 10: Operationsmetod använd vid bräckoperation av kvinnor vid Capio St Görans sjukhus och Övriga sjukhus.

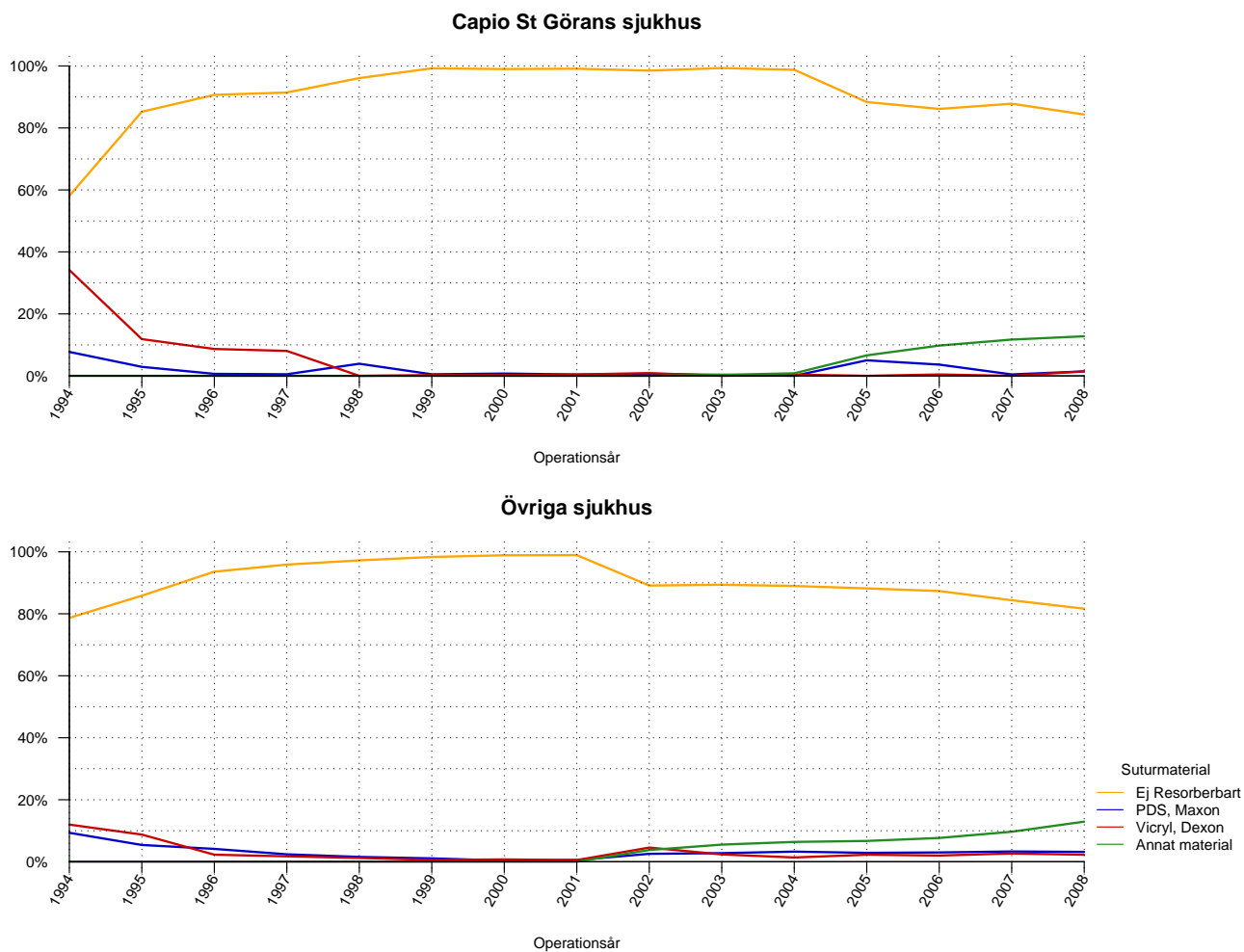
Tabell 10: Operationsmetod använd vid bräckoperation av män vid Capio St Görans sjukhus och Övriga sjukhus

Män	1994	1995	1996	1997	1998	1999	2000	2001	2002	2003	2004	2005	2006	2007	2008	Totalt
Capio St Görans sjukhus																
Lichtenstein	8%	7%	12%	10%	26%	34%	41%	51%	66%	71%	75%	75%	77%	77%	71%	45%
Shouldice	27%	48%	51%	59%	52%	49%	51%	44%	27%	22%	16%	7%	4%	2%	1%	31%
Pluggmetoder	0%	0%	0%	0%	0%	0%	0%	0%	0%	0%	0%	0%	0%	0%	0%	0%
Övriga öppna metoder	49%	26%	19%	12%	4%	5%	3%	2%	2%	2%	1%	2%	0%	1%	0%	9%
Laparoskopimetoder	15%	19%	18%	18%	17%	12%	6%	4%	5%	6%	8%	16%	19%	20%	27%	14%
Övriga sjukhus																
Lichtenstein	0%	0%	13%	25%	35%	38%	47%	52%	58%	62%	64%	66%	68%	66%	68%	55%
Shouldice	42%	30%	29%	22%	15%	11%	9%	8%	7%	6%	4%	4%	4%	3%	2%	8%
Pluggmetoder	0%	0%	7%	17%	14%	22%	18%	17%	14%	12%	11%	11%	9%	9%	7%	12%
Övriga öppna metoder	40%	54%	29%	21%	22%	18%	16%	16%	15%	13%	13%	11%	10%	12%	12%	15%
Laparoskopimetoder	18%	16%	21%	15%	13%	11%	10%	7%	6%	7%	8%	9%	9%	10%	11%	10%

Tabell 11: Operationsmetod använd vid bräckoperation av kvinnor vid Capio St Görans sjukhus och Övriga sjukhus

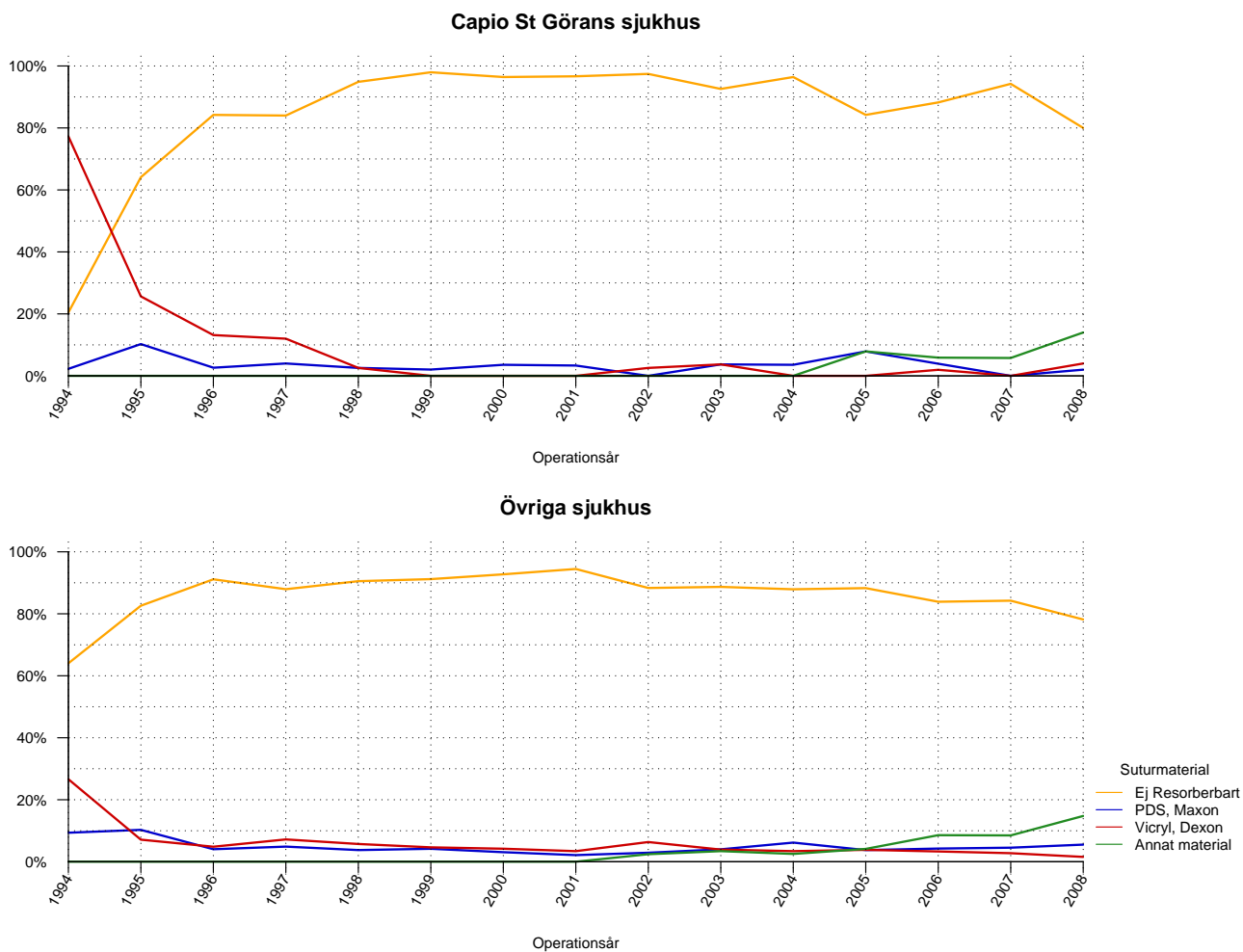
Kvinnor	1994	1995	1996	1997	1998	1999	2000	2001	2002	2003	2004	2005	2006	2007	2008	Totalt
Capio St Görans sjukhus																
Lichtenstein	0%	3%	0%	4%	15%	8%	21%	20%	36%	41%	54%	51%	53%	63%	62%	29%
Shouldice	2%	26%	39%	52%	46%	53%	57%	43%	36%	26%	25%	24%	8%	10%	6%	29%
Pluggmetoder	0%	0%	0%	0%	0%	0%	0%	0%	0%	0%	4%	0%	0%	2%	4%	1%
Övriga öppna metoder	95%	62%	37%	44%	36%	39%	21%	37%	23%	30%	18%	14%	31%	15%	14%	35%
Laparoskopimetoder	2%	10%	24%	0%	3%	0%	0%	0%	5%	4%	0%	11%	8%	10%	14%	6%
Övriga sjukhus																
Lichtenstein	0%	0%	4%	8%	14%	15%	22%	24%	29%	33%	36%	38%	35%	37%	39%	29%
Shouldice	29%	21%	19%	20%	17%	15%	13%	9%	10%	10%	8%	10%	10%	9%	7%	11%
Pluggmetoder	0%	0%	7%	17%	14%	16%	18%	14%	13%	12%	12%	10%	9%	11%	7%	11%
Övriga öppna metoder	63%	65%	53%	46%	52%	49%	43%	50%	45%	41%	40%	37%	37%	34%	34%	42%
Laparoskopimetoder	8%	13%	17%	9%	4%	6%	4%	3%	3%	4%	4%	5%	9%	9%	13%	6%

Huvudsakligt suturmaterial vid operation av bråcket - män



Figur 11: Huvudsakligt suturmaterial använt vid bräckoperation av män vid Capio St Görans sjukhus och Övriga sjukhus.

Huvudsakligt suturmaterial vid operation av bråcket - kvinnor



Figur 12: Huvudsakligt suturmaterial använt vid bräckoperation av kvinnor vid Capio St Görans sjukhus och Övriga sjukhus.

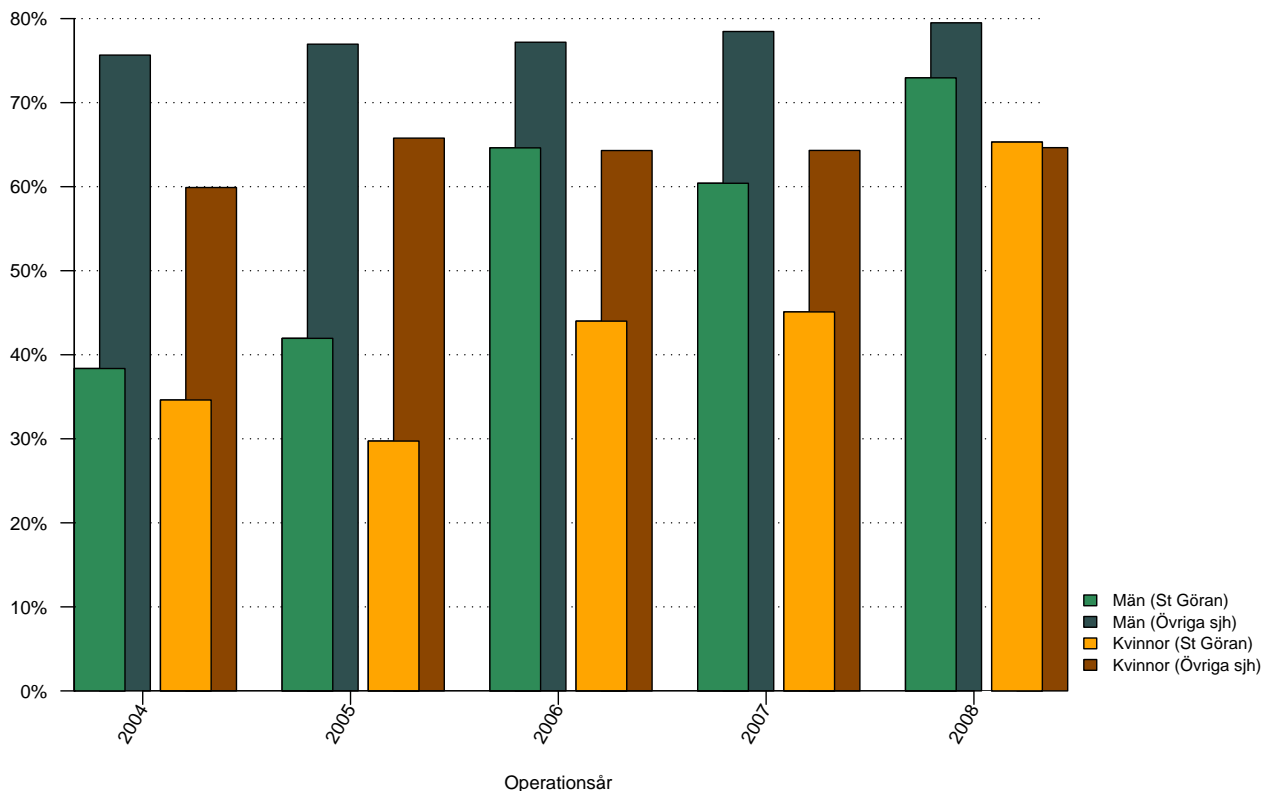
Tabell 12: Huvudsakligt suturmateriäl använt vid bräckoperation av män vid Capio St Görans sjukhus och Övriga sjukhus

Män	1994	1995	1996	1997	1998	1999	2000	2001	2002	2003	2004	2005	2006	2007	2008	Totalt
Capio St Görans sjukhus																
Ej resorberbart	58%	85%	91%	91%	96%	99%	99%	99%	98%	99%	99%	88%	86%	88%	84%	90%
PDS, Maxon	8%	3%	1%	1%	4%	1%	1%	0%	1%	0%	0%	5%	4%	0%	1%	2%
Vicryl, Dexon	34%	12%	9%	8%	0%	0%	0%	0%	1%	0%	0%	0%	0%	0%	1%	5%
Annat materiäl	0%	0%	0%	0%	0%	0%	0%	0%	0%	0%	1%	7%	10%	12%	13%	3%
Övriga sjukhus																
Ej resorberbart	79%	86%	94%	96%	97%	98%	99%	99%	89%	89%	89%	88%	87%	84%	82%	90%
PDS, Maxon	9%	5%	4%	2%	2%	1%	0%	1%	3%	3%	3%	3%	3%	3%	3%	3%
Vicryl, Dexon	12%	9%	2%	2%	1%	1%	1%	1%	5%	2%	1%	2%	2%	3%	2%	2%
Annat materiäl	0%	0%	0%	0%	0%	0%	0%	0%	4%	6%	6%	7%	8%	10%	13%	5%

Tabell 13: Huvudsakligt suturmateriäl använt vid bräckoperation av kvinnor vid Capio St Görans sjukhus och Övriga sjukhus

Kvinnor	1994	1995	1996	1997	1998	1999	2000	2001	2002	2003	2004	2005	2006	2007	2008	Totalt
Capio St Görans sjukhus																
Ej resorberbart	20%	64%	84%	84%	95%	98%	96%	97%	97%	93%	96%	84%	88%	94%	80%	84%
PDS, Maxon	2%	10%	3%	4%	3%	2%	4%	3%	0%	4%	4%	8%	4%	0%	2%	3%
Vicryl, Dexon	77%	26%	13%	12%	3%	0%	0%	0%	3%	4%	0%	0%	2%	0%	4%	10%
Annat materiäl	0%	0%	0%	0%	0%	0%	0%	0%	0%	0%	0%	8%	6%	6%	14%	3%
Övriga sjukhus																
Ej resorberbart	64%	83%	91%	88%	91%	91%	93%	94%	88%	89%	88%	88%	84%	84%	78%	87%
PDS, Maxon	9%	10%	4%	5%	4%	4%	3%	2%	3%	4%	6%	4%	4%	5%	6%	4%
Vicryl, Dexon	27%	7%	5%	7%	6%	5%	4%	3%	6%	4%	3%	4%	3%	3%	2%	4%
Annat materiäl	0%	0%	0%	0%	0%	0%	0%	0%	2%	3%	3%	4%	9%	8%	15%	4%

Andel operationstillfällen utförda i dagkirurgi

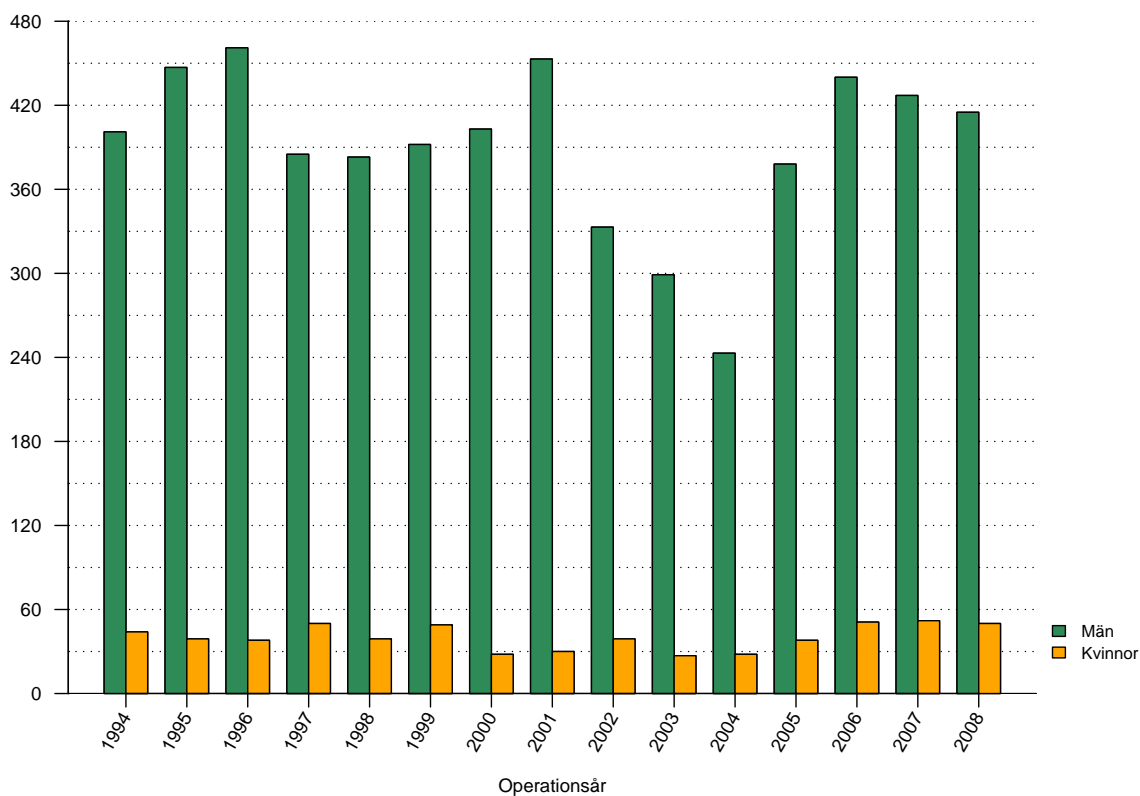


Figur 13: Andelen operationstillfällen i dagkirurgi, de senaste fem åren, vid Capio St Görans sjukhus och Övriga sjukhus, för män respektive kvinnor.

Tabell 14: Andelen operationstillfällen i dagkirurgi, de senaste fem åren, vid Capio St Görans sjukhus och Övriga sjukhus, för män respektive kvinnor

	2004	2005	2006	2007	2008	Totalt
St Görans						
Män	38%	42%	65%	60%	73%	57%
Kvinnor	35%	30%	44%	45%	65%	46%
Totalt	38%	41%	62%	59%	72%	56%
Övriga sjukhus						
Män	76%	77%	77%	78%	80%	78%
Kvinnor	60%	66%	64%	64%	65%	64%
Totalt	74%	76%	76%	77%	78%	76%

Antal registrerade bräck 1994- 2008



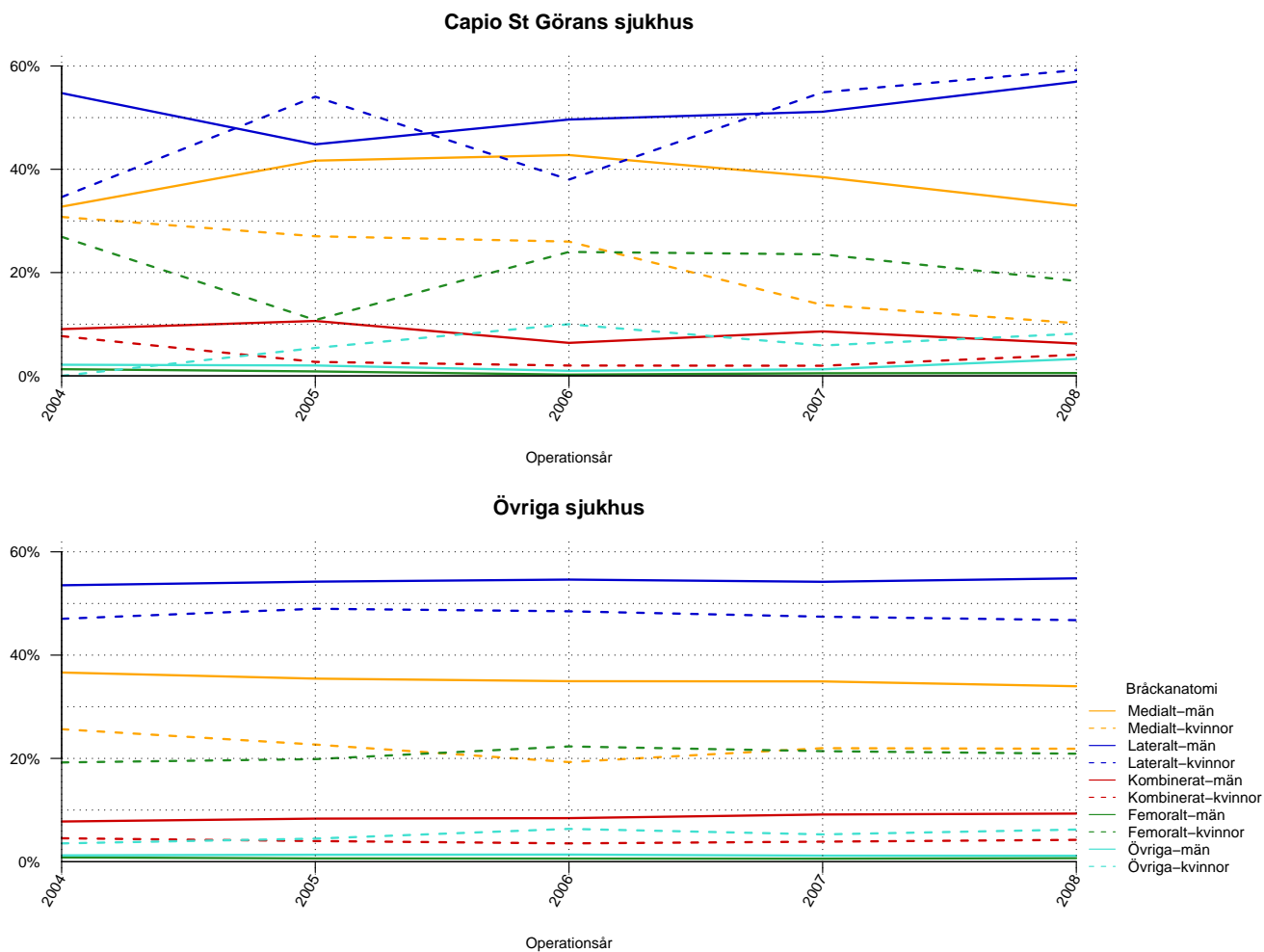
Figur 14: Antal bräck opererade vid Capio St Görans sjukhus uppdelat på år och kön

Tabell 15: Antal registrerade bräck vid Capio St Görans sjukhus uppdelat på år och kön

	1994	1995	1996	1997	1998	1999	2000	2001	2002	2003	2004
Män	395	434	437	372	366	383	393	443	324	288	232
Kvinnor	44	38	35	49	39	49	28	30	39	27	26
Totalt	439	472	472	421	405	432	421	473	363	315	258

	2005	2006	2007	2008	Totalt
Män	378	440	427	415	5860
Kvinnor	38	51	52	50	602
Totalt	416	491	479	465	6462

Bräckanatomi vid operation av bråcket



Figur 15: Bräckanatomi för bräck opererade de senaste fem åren vid Capio St Görans sjukhus och Övriga sjukhus, för män respektive kvinnor.

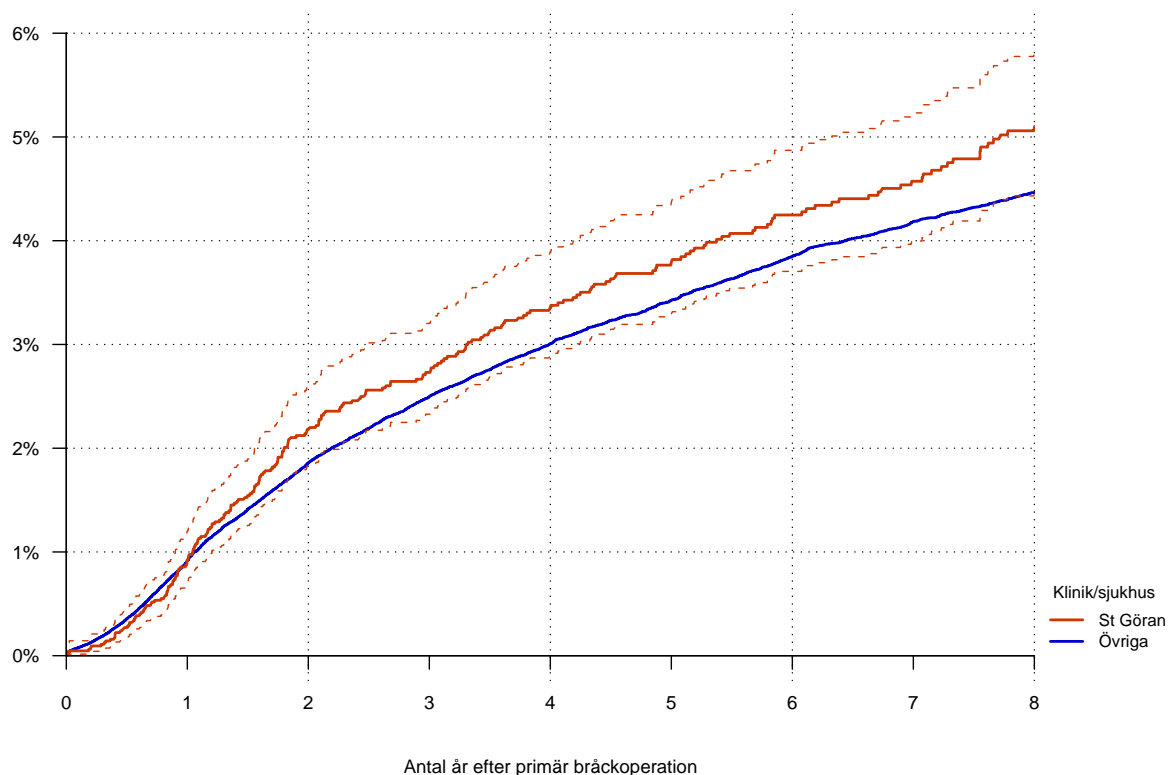
Tabell 16: Bräckanatomy för män bräckopererade de senaste fem åren vid Capio St Görans sjukhus och Övriga sjukhus

Män	2004	2005	2006	2007	2008	Totalt
Capio St Görans sjukhus						
Medialt	33%	42%	43%	38%	33%	38%
Lateralt	55%	45%	50%	51%	57%	51%
Kombinerat	9%	11%	6%	9%	6%	8%
Femoralt	1%	1%	0%	1%	1%	1%
Övriga	2%	2%	1%	1%	3%	2%
Övriga sjukhus						
Medialt	37%	35%	35%	35%	34%	35%
Lateralt	54%	54%	55%	54%	55%	54%
Kombinerat	8%	8%	8%	9%	9%	9%
Femoralt	1%	1%	1%	1%	1%	1%
Övriga	1%	1%	1%	1%	1%	1%

Tabell 17: Bräckanatomy för kvinnor bräckopererade de senaste fem åren vid Capio St Görans sjukhus och Övriga sjukhus

Kvinnor	2004	2005	2006	2007	2008	Totalt
Capio St Görans sjukhus						
Medialt	31%	27%	26%	14%	10%	20%
Lateralt	35%	54%	38%	55%	59%	49%
Kombinerat	8%	3%	2%	2%	4%	3%
Femoralt	27%	11%	24%	24%	18%	21%
Övriga	0%	5%	10%	6%	8%	7%
Övriga sjukhus						
Medialt	26%	23%	19%	22%	22%	22%
Lateralt	47%	49%	48%	47%	47%	48%
Kombinerat	5%	4%	4%	4%	4%	4%
Femoralt	19%	20%	22%	21%	21%	21%
Övriga	4%	4%	6%	5%	6%	5%

Hur stor är risken för omoperation (recidiv) i förhållande till tiden efter den primära bräckoperationen?



Figur 16: Hur stor är risken för omoperation (recidiv) i förhållande till tiden efter primär bräckoperation för Capio St Görans sjukhus jämfört med Övriga sjukhus, inklusive 95 % konfidensintervall.¹ Primära operationer utförda mellan åren 1994 och 2008.

Tabell 18: Relativ risk (HR) för omoperation (recidiv) av bräck opererade vid Capio St Görans sjukhus i förhållande till Övriga sjukhus

	N	Wald	SE	HR	p-värde	95% KI	
						nedre	övre
Övriga sjukhus	164343			1.000			
St Görans	6457	1.73	0.07	1.122	0.084	0.98	1.28

N = 170800. Bräck opererade 1994-2008. Både primär- och recidivbräck. Uppföljningstid begränsad till 8år.

¹Ifall kliniken deltagit i SBR mindre än 3 år saknas beräkning av risk för recidiv med konfidensintervall, istället visas andelen bräck som senare opererats för recidiv för kliniken och övriga sjukhus