

Svenskt Bräckregister

Nationellt kvalitetsregister för bräckkirurgi

**Klinikrapport för Ersta sjukhus
jämfört med Övriga sjukhus**

Bräckoperationer utförda perioden 1997 - 2008

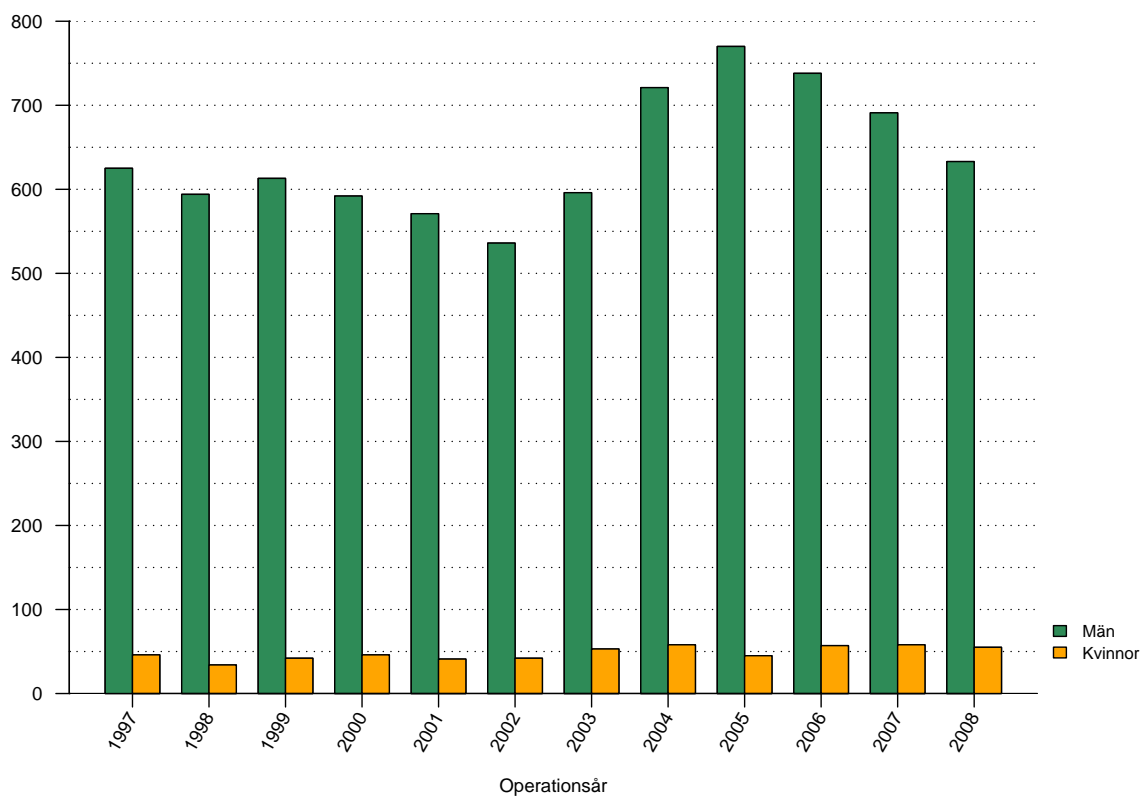
Tabeller

1	Antal registrerade bräckoperationer	2
2	Väntetid mellan remiss och operation	3
3	Genomsnittsålder vid operation män	4
4	Genomsnittsålder vid operation kvinnor	5
5	Andelen kvinnliga patienter	6
6	Andel bilaterala operationer	7
7	Andel akutopererade bräck	8
8	Anestesimetod män	10
9	Anestesimetod kvinnor	10
10	Operationsmetod män	13
11	Operationsmetod kvinnor	13
12	Suturmaterial män	16
13	Suturmaterial kvinnor	16
14	Andel operationstillfällen i dagkirurgi	17
15	Antal registrerade bräck	18
16	Bräckanatomi män	20
17	Bräckanatomi kvinnor	20
18	Risk för omoperation jämfört med övriga sjukhus	21

Figurer

1	Antal registrerade bräckoperationer	2
2	Väntetid mellan remiss och bräckoperation	3
3	Åldersfördelning män	4
4	Åldersfördelning kvinnor	5
5	Andelen kvinnliga patienter	6
6	Andelen bilaterala operationer	7
7	Andelen akutopererade bräck	8
8	Anestesimetod	9
9	Operationsmetod män	11
10	Operationsmetod kvinnor	12
11	Suturmaterial män	14
12	Suturmaterial kvinnor	15
13	Andelen operationstillfällen i dagkirurgi	17
14	Antal registrerade bräck	18
15	Bräckanatomi	19
16	Risk för omoperation	21

Antal registrerade bräckoperationer 1997 - 2008

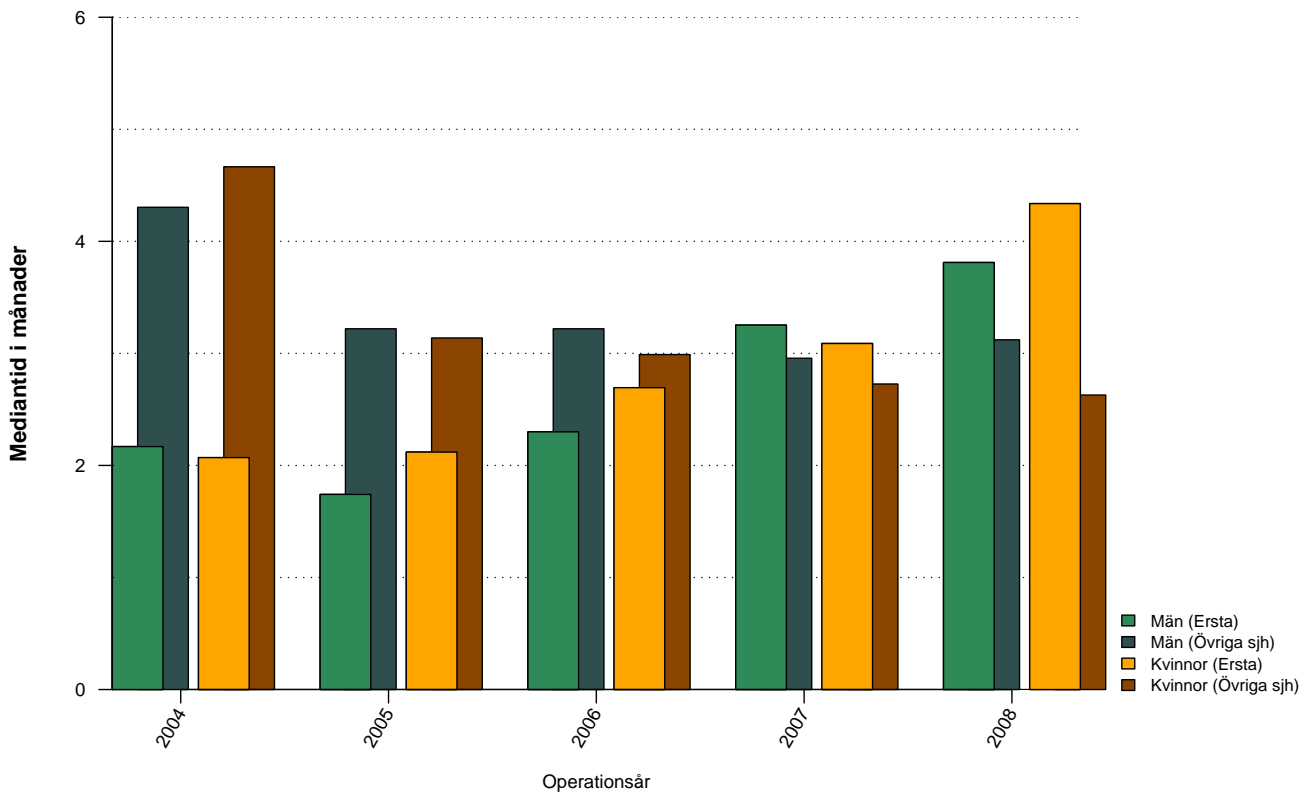


Figur 1: Antal bräckoperationer vid Ersta sjukhus uppdelat på år och kön

Tabell 1: Antal bräckoperationer vid Ersta sjukhus uppdelat på år och kön

	1997	1998	1999	2000	2001	2002	2003	2004	2005	2006	2007	2008	Totalt
Män	625	594	613	592	571	536	596	721	770	738	691	633	7680
Kvinnor	46	34	42	46	41	42	53	58	45	57	58	55	577
Totalt	671	628	655	638	612	578	649	779	815	795	749	688	8257

Väntetid mellan remiss och bräckoperation

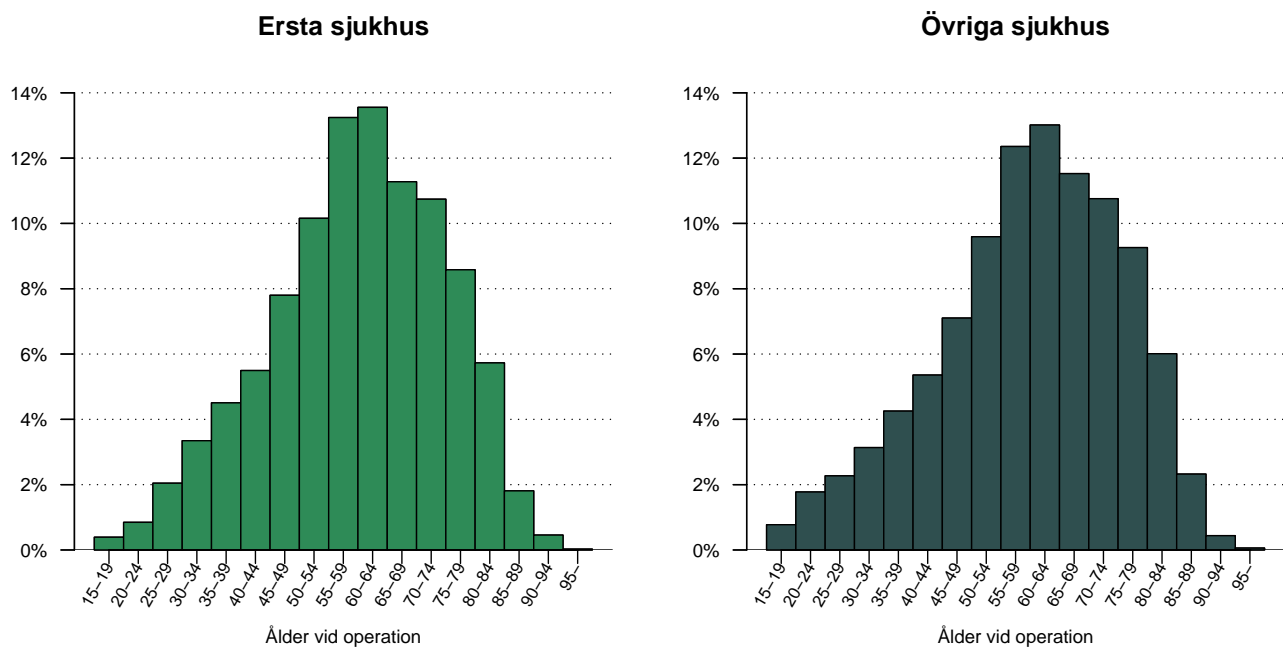


Figur 2: Väntetid (i månader) mellan remiss och bräckoperation för Ersta sjukhus och Övriga sjukhus, de senaste fem åren, uppdelat på män respektive kvinnor.

Tabell 2: Väntetid (i månader) mellan remiss och bräckoperation för Ersta sjukhus och Övriga sjukhus, de senaste fem åren, uppdelat på män respektive kvinnor

	2004	2005	2006	2007	2008	Totalt
Ersta						
Män	2.2	1.7	2.3	3.3	3.8	2.5
Kvinnor	2.1	2.1	2.7	3.1	4.3	2.9
Totalt	2.2	1.8	2.3	3.3	3.8	2.5
Övriga sjh						
Män	4.3	3.2	3.2	3.0	3.1	3.3
Kvinnor	4.7	3.1	3.0	2.7	2.6	3.0
Totalt	4.3	3.2	3.2	2.9	3.1	3.3

Operationsålder, män opererade 1997 - 2008?

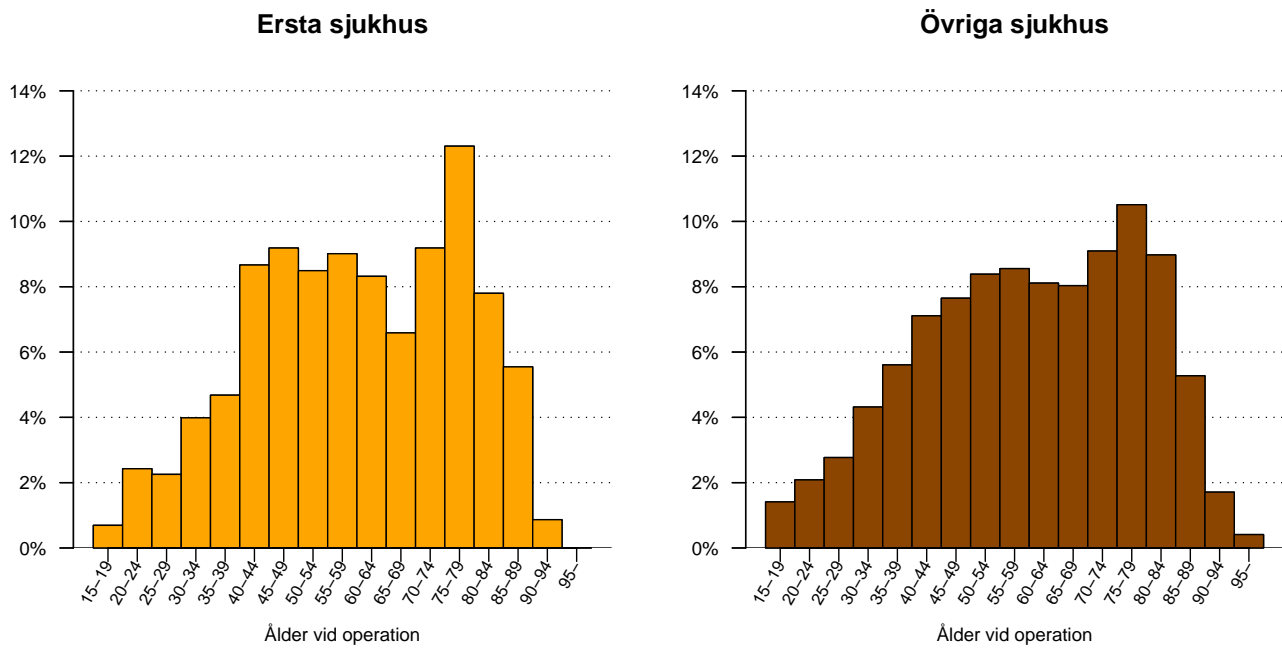


Figur 3: Åldersfördelning för män opererade under perioden 1997 - 2008, vid Ersta sjukhus respektive Övriga sjukhus.

Tabell 3: Åldersfördelning för män opererade under de senaste tio åren vid Ersta sjukhus respektive Övriga sjukhus

Ålder	1998	1999	2000	2001	2002	2003	2004	2005	2006	2007	2008	Totalt
Ersta												
medel	60.3	58.8	59.8	58.9	59.8	59.8	61.1	60.1	59.8	59.7	60.0	59.9
median	60	59	60	59	60	61	62	61	61	61	62	61
Övriga sjh												
medel	59.5	59.7	59.4	59.1	59.1	59.6	60.0	60.3	60.4	60.4	60.8	59.9
median	61	61	60	60	60	61	61	62	62	62	62	61

Operationsålder, kvinnor opererade 1997 - 2008?

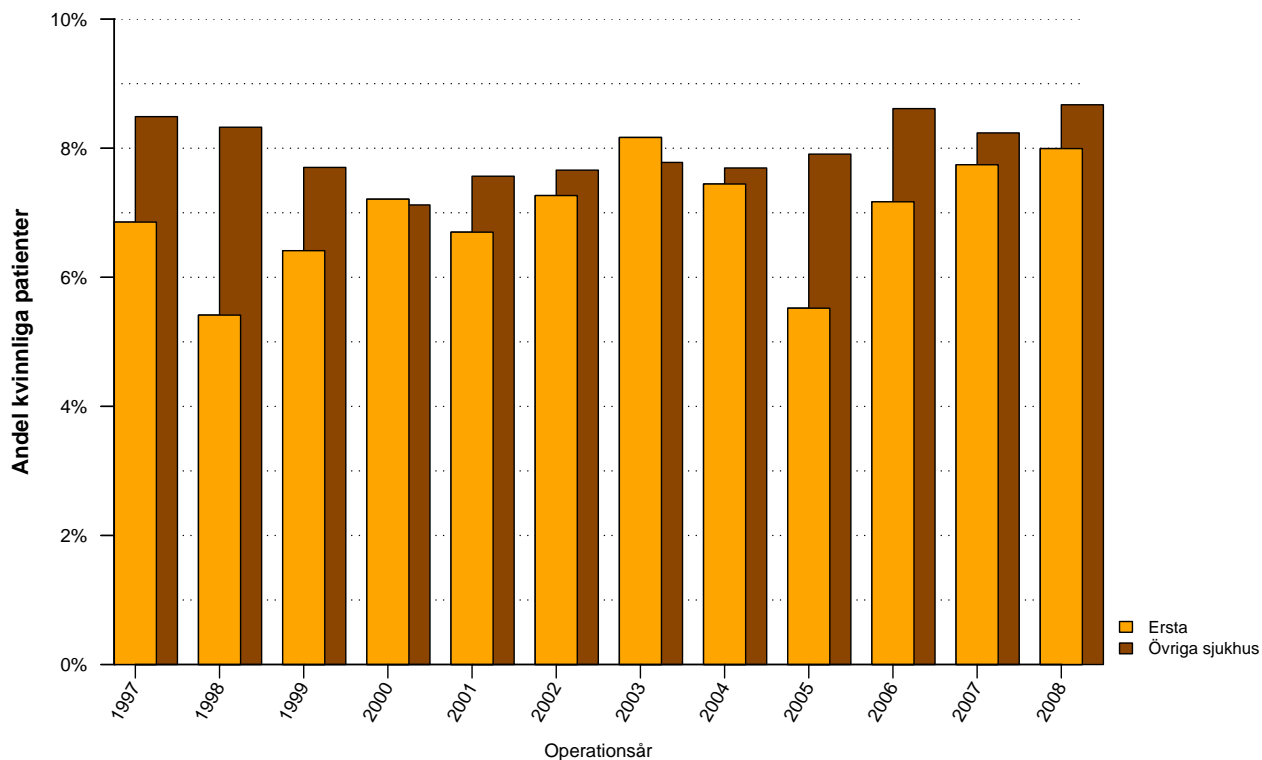


Figur 4: Åldersfördelning för kvinnor opererade under perioden 1997 - 2008, vid Ersta sjukhus respektive Övriga sjukhus.

Tabell 4: Åldersfördelning för kvinnor opererade under de senaste tio åren vid Ersta sjukhus respektive Övriga sjukhus

Ålder	1998	1999	2000	2001	2002	2003	2004	2005	2006	2007	2008	Totalt
Ersta												
medel	56.9	61.6	57.3	62.9	58.0	55.3	60.2	60.4	60.4	62.3	57.7	59.4
median	56	63	61	63	56	56	58	62	61	65	60	60
Övriga												
medel	59.8	60.3	60.6	59.4	60.3	59.5	60.4	60.0	60.5	60.0	61.3	60.2
median	60	61	60	59	62	61	61	61	62	62	63	61

Andel bräckoperationer som utförts på kvinnor

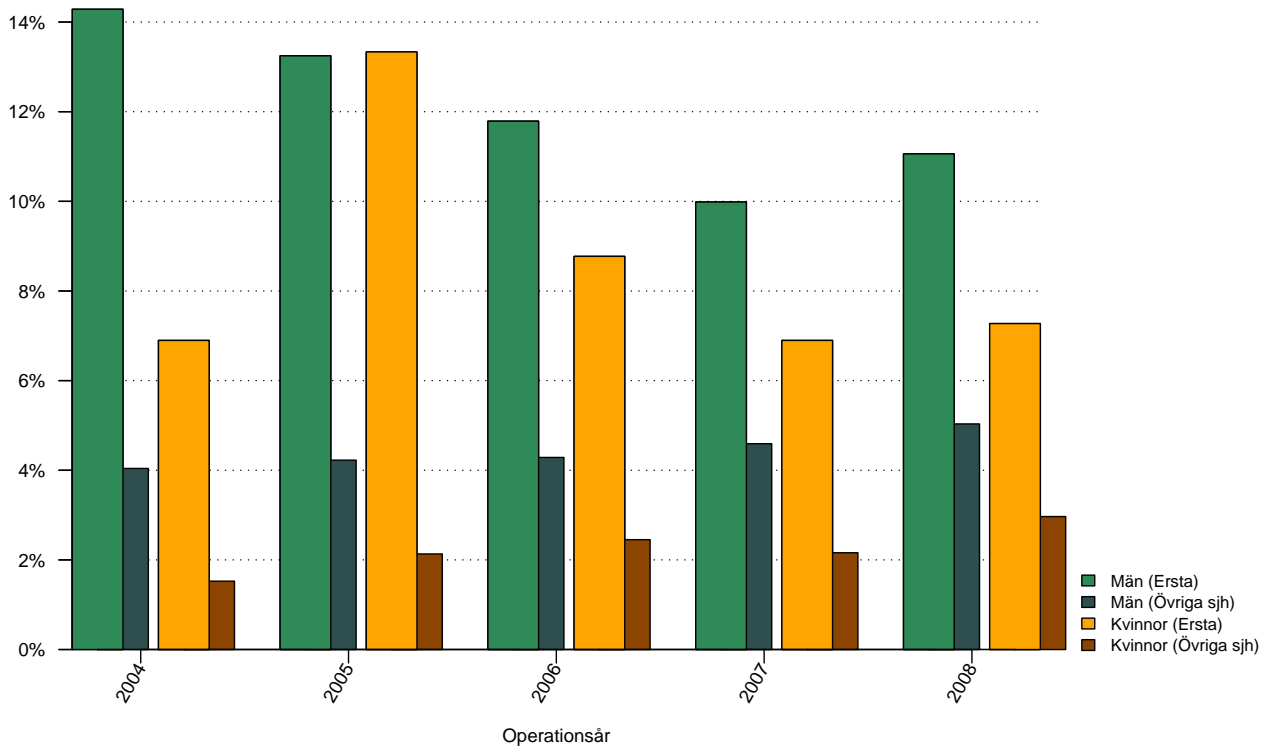


Figur 5: Andelen kvinnliga patienter 1997 - 2008 vid Ersta sjukhus respektive Övriga sjukhus.

Tabell 5: Andelen kvinnliga patienter 2004 - 2008 vid Ersta sjukhus respektive Övriga sjukhus

	1997	1998	1999	2000	2001	2002	2003	2004	2005	2006	2007	2008	Totalt
Ersta	7%	5%	6%	7%	7%	7%	8%	7%	6%	7%	8%	8%	7%
Övriga sjukhus	8%	8%	8%	7%	8%	8%	8%	8%	8%	9%	8%	9%	8%

Andel bilaterala bräckoperationer

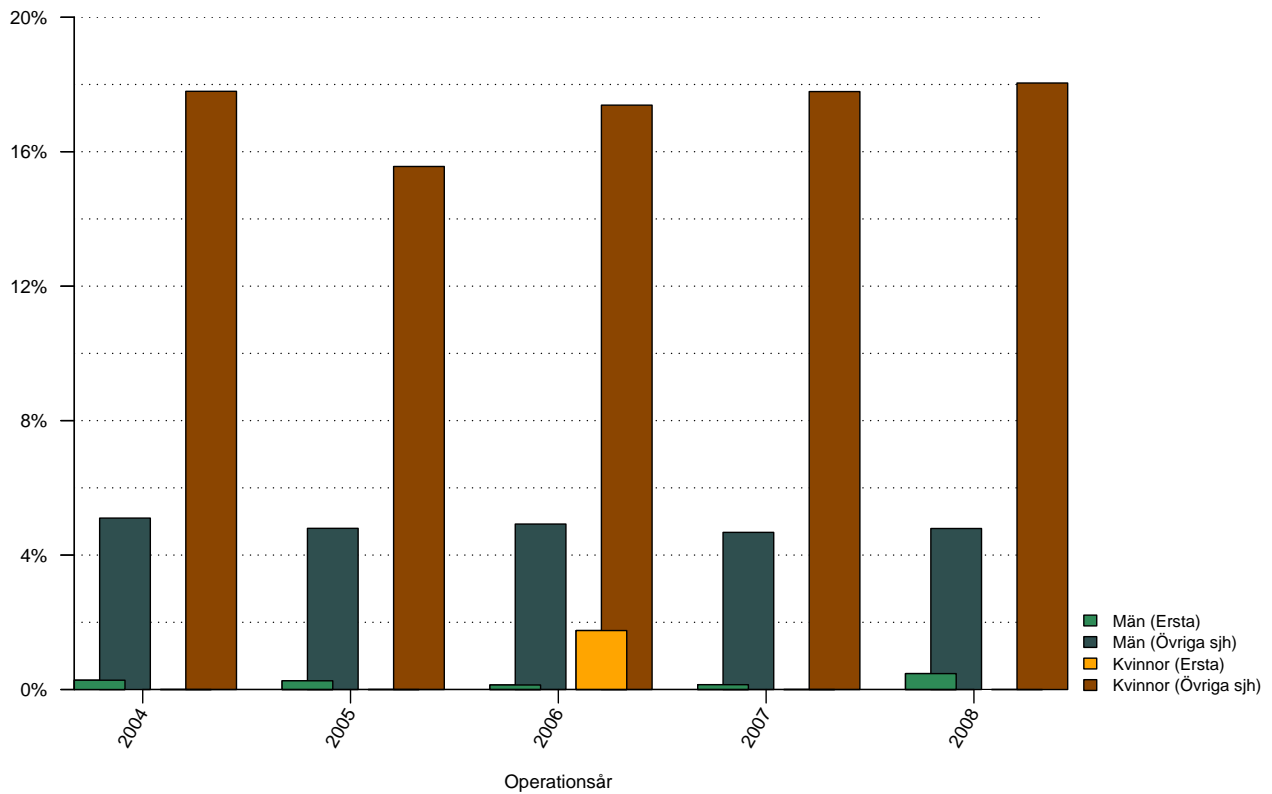


Figur 6: Andelen bilaterala bräckoperationer de senaste fem åren vid Ersta sjukhus respektive Övriga sjukhus, uppdelat på kön.

Tabell 6: Andelen bilaterala bräckoperationer de senaste fem åren vid Ersta sjukhus respektive Övriga sjukhus, uppdelat på kön

	2004	2005	2006	2007	2008	Totalt
Ersta						
Män	14%	13%	12%	10%	11%	12%
Kvinnor	7%	13%	9%	7%	7%	8%
Totalt	14%	13%	12%	10%	11%	12%
Övriga sjukhus						
Män	4%	4%	4%	5%	5%	4%
Kvinnor	2%	2%	2%	2%	3%	2%
Totalt	4%	4%	4%	4%	5%	4%

Andel akutopererade bräck

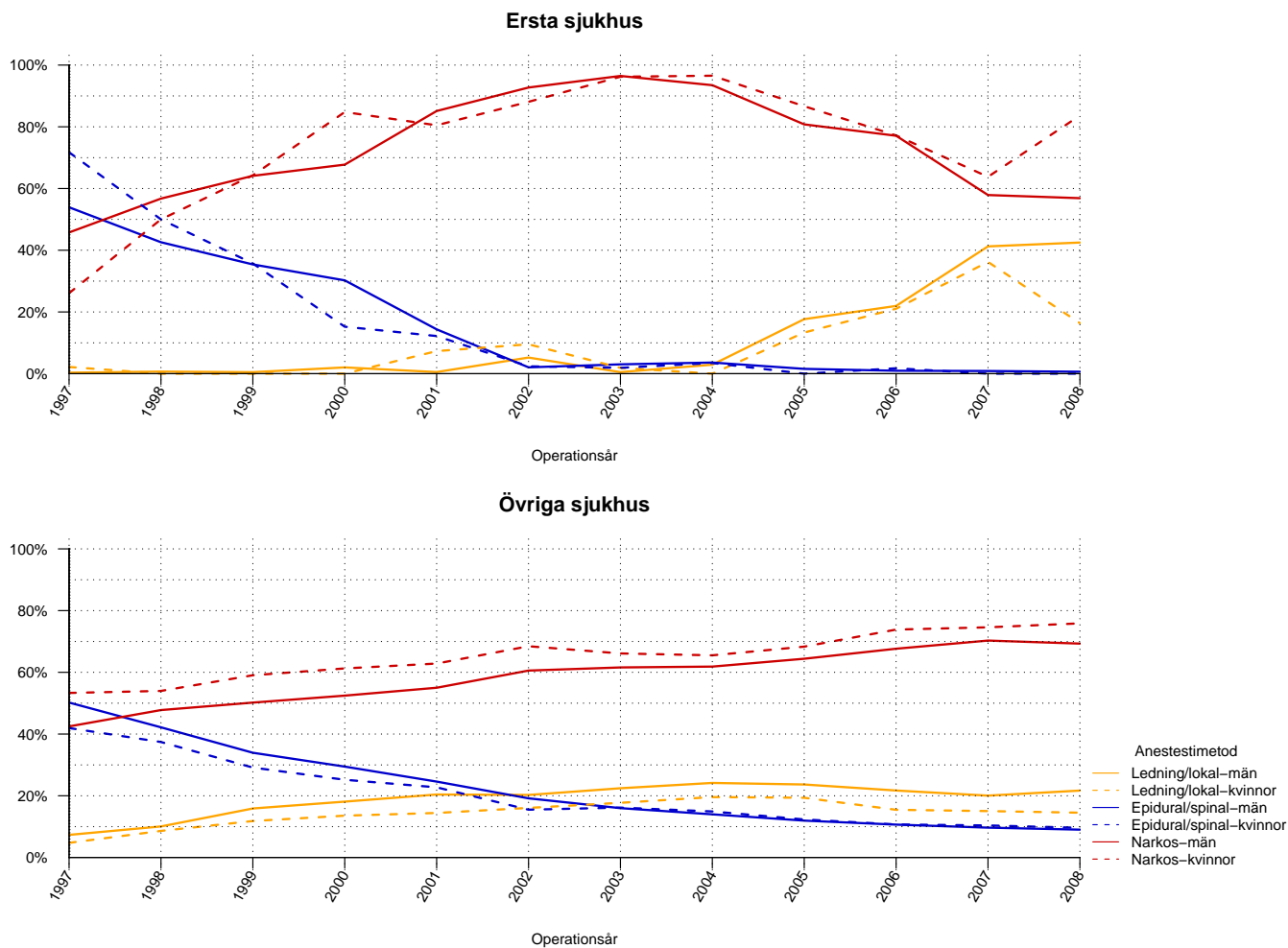


Figur 7: Andelen akutopererade bräck de senaste fem åren vid Ersta sjukhus respektive Övriga sjukhus, uppdelat på kön.

Tabell 7: Andelen akutopererade bräck de senaste fem åren vid Ersta sjukhus respektive Övriga sjukhus, uppdelat på kön

	2004	2005	2006	2007	2008	Totalt
Ersta						
Män	0%	0%	0%	0%	0%	0%
Kvinnor	0%	0%	2%	0%	0%	0%
Totalt	0%	0%	0%	0%	0%	0%
Övriga sjukhus						
Män	5%	5%	5%	5%	5%	5%
Kvinnor	18%	16%	17%	18%	18%	17%
Totalt	6%	6%	6%	6%	6%	6%

Anestesimetod använd vid operationstillfället



Figur 8: Anestesimetod vid bräckoperation under perioden 1997 - 2008 för män respektive kvinnor.

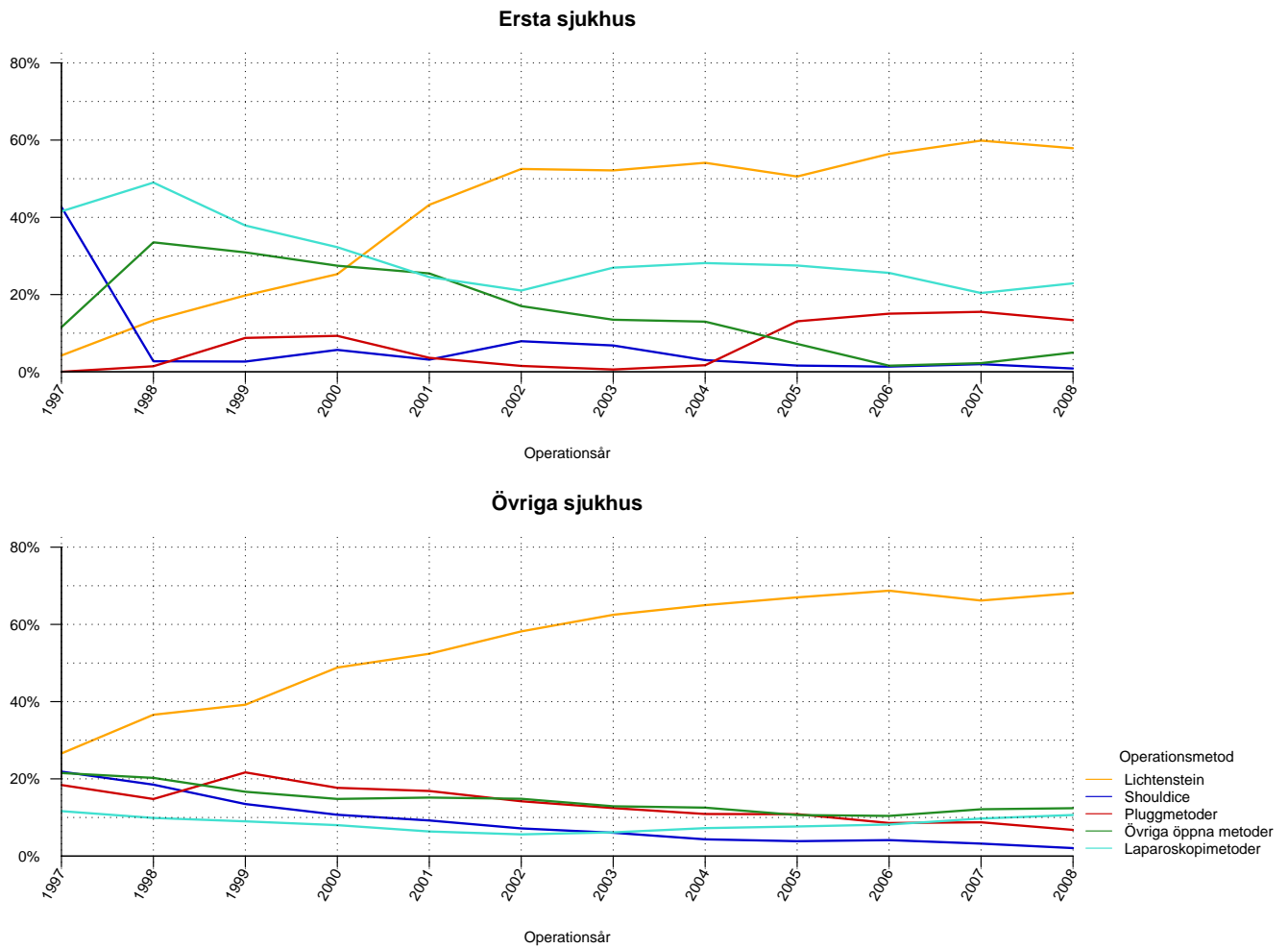
Tabell 8: Anestesimetod vid bräckoperation under perioden 1997 - 2008 för män vid Ersta sjukhus och Övriga sjukhus

Män	1997	1998	1999	2000	2001	2002	2003	2004	2005	2006	2007	2008	Total
Ersta sjukhus													
Lednings/lokal	0%	1%	0%	2%	1%	5%	1%	3%	18%	22%	41%	42%	12%
Epidural/spinal	54%	43%	35%	30%	14%	2%	3%	4%	2%	1%	1%	1%	15%
Narkos	46%	57%	64%	68%	85%	93%	96%	93%	81%	77%	58%	57%	73%
Övriga sjukhus													
Lednings/lokal	7%	10%	16%	18%	20%	20%	22%	24%	24%	22%	20%	22%	20%
Epidural/spinal	50%	42%	34%	29%	25%	19%	16%	14%	12%	11%	10%	9%	19%
Narkos	42%	48%	50%	52%	55%	61%	62%	62%	64%	68%	70%	69%	61%

Tabell 9: Anestesimetod vid bräckoperation under perioden 1997 - 2008 för kvinnor vid Ersta sjukhus och Övriga sjukhus

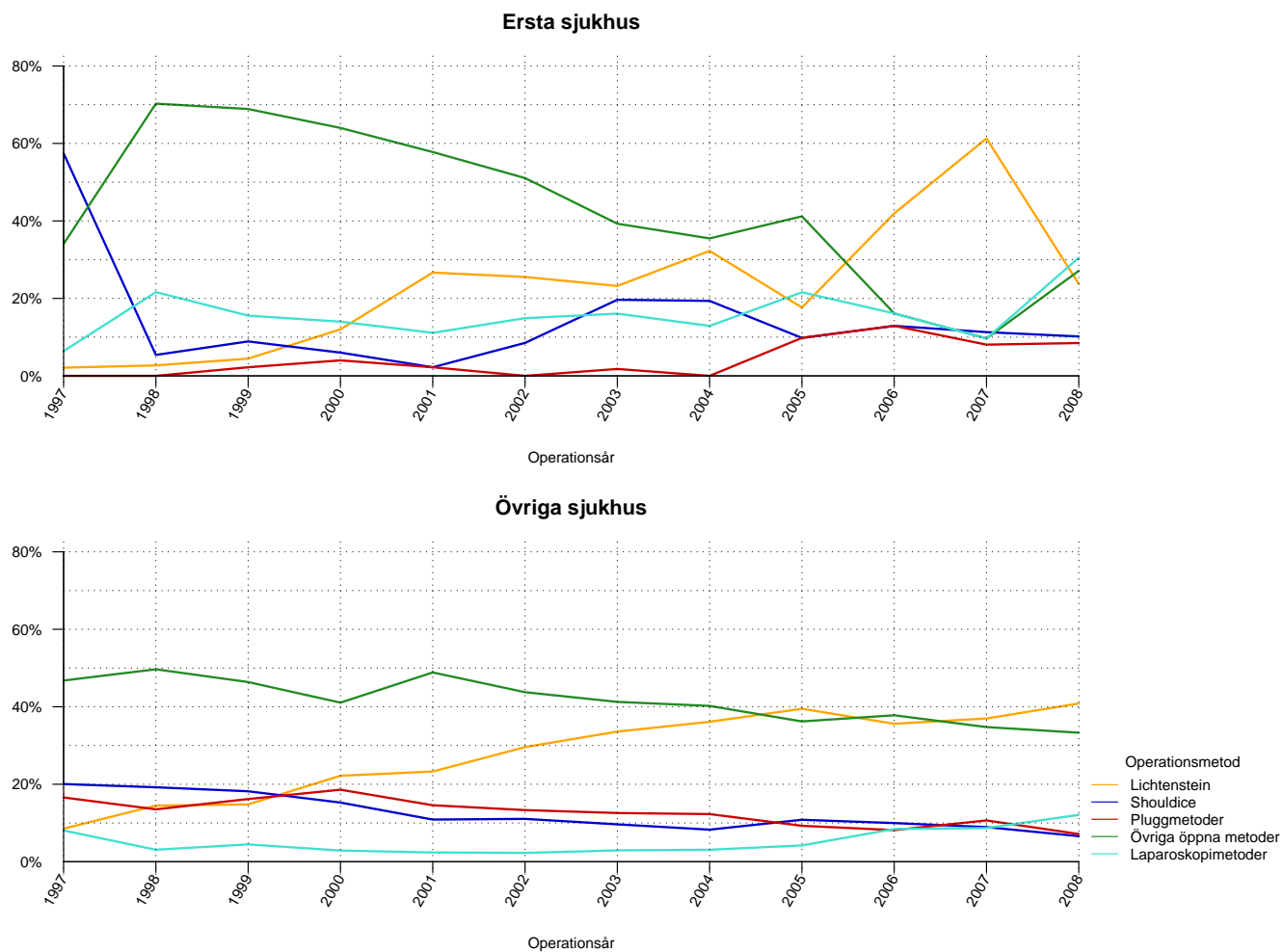
Kvinnor	1997	1998	1999	2000	2001	2002	2003	2004	2005	2006	2007	2008	Total
Ersta sjukhus													
Lednings/lokal	2%	0%	0%	0%	7%	10%	2%	0%	13%	21%	36%	16%	10%
Epidural/spinal	72%	50%	36%	15%	12%	2%	2%	3%	0%	2%	0%	0%	14%
Narkos	26%	50%	64%	85%	80%	88%	96%	97%	87%	77%	64%	84%	76%
Övriga sjukhus													
Lednings/lokal	5%	9%	12%	14%	14%	16%	18%	20%	19%	15%	15%	15%	15%
Epidural/spinal	42%	37%	29%	25%	23%	15%	16%	15%	12%	11%	10%	10%	17%
Narkos	53%	54%	59%	61%	63%	68%	66%	66%	68%	74%	75%	76%	67%

Operationsmetod vid operation av bråcket - män



Figur 9: Operationsmetod använd vid bråckoperation av män vid Ersta sjukhus och Övriga sjukhus.

Operationsmetod vid operation av bråcket - kvinnor



Figur 10: Operationsmetod använd vid bräckoperation av kvinnor vid Ersta sjukhus och Övriga sjukhus.

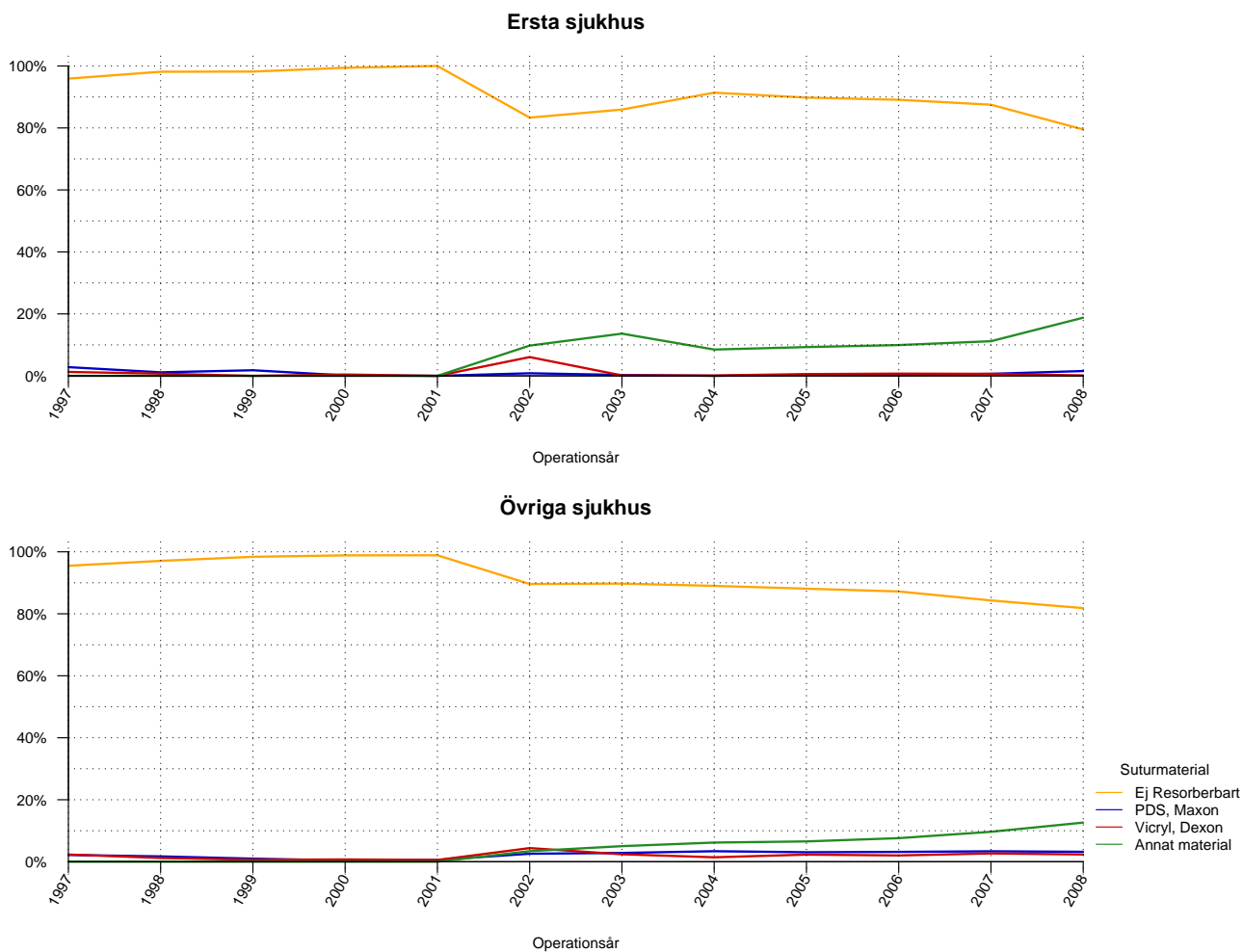
Tabell 10: Operationsmetod använd vid bräckoperation av män vid Ersta sjukhus och Övriga sjukhus

Män	1997	1998	1999	2000	2001	2002	2003	2004	2005	2006	2007	2008	Totalt
Ersta sjukhus													
Lichtenstein	4%	13%	20%	25%	43%	53%	52%	54%	51%	56%	60%	58%	41%
Shouldice	43%	3%	3%	6%	3%	8%	7%	3%	2%	1%	2%	1%	6%
Pluggmetoder	0%	1%	9%	9%	4%	2%	1%	2%	13%	15%	16%	13%	7%
Övriga öppna metoder	12%	34%	31%	27%	25%	17%	13%	13%	7%	2%	2%	5%	15%
Laparoskopimetoder	42%	49%	38%	32%	25%	21%	27%	28%	28%	26%	20%	23%	30%
Övriga sjukhus													
Lichtenstein	27%	37%	39%	49%	52%	58%	62%	65%	67%	69%	66%	68%	59%
Shouldice	22%	18%	13%	11%	9%	7%	6%	4%	4%	4%	3%	2%	7%
Pluggmetoder	18%	15%	22%	18%	17%	14%	12%	11%	11%	9%	9%	7%	12%
Övriga öppna metoder	22%	20%	17%	15%	15%	15%	13%	13%	11%	10%	12%	12%	14%
Laparoskopimetoder	12%	10%	9%	8%	6%	6%	6%	7%	8%	8%	10%	11%	8%

Tabell 11: Operationsmetod använd vid bräckoperation av kvinnor vid Ersta sjukhus och Övriga sjukhus

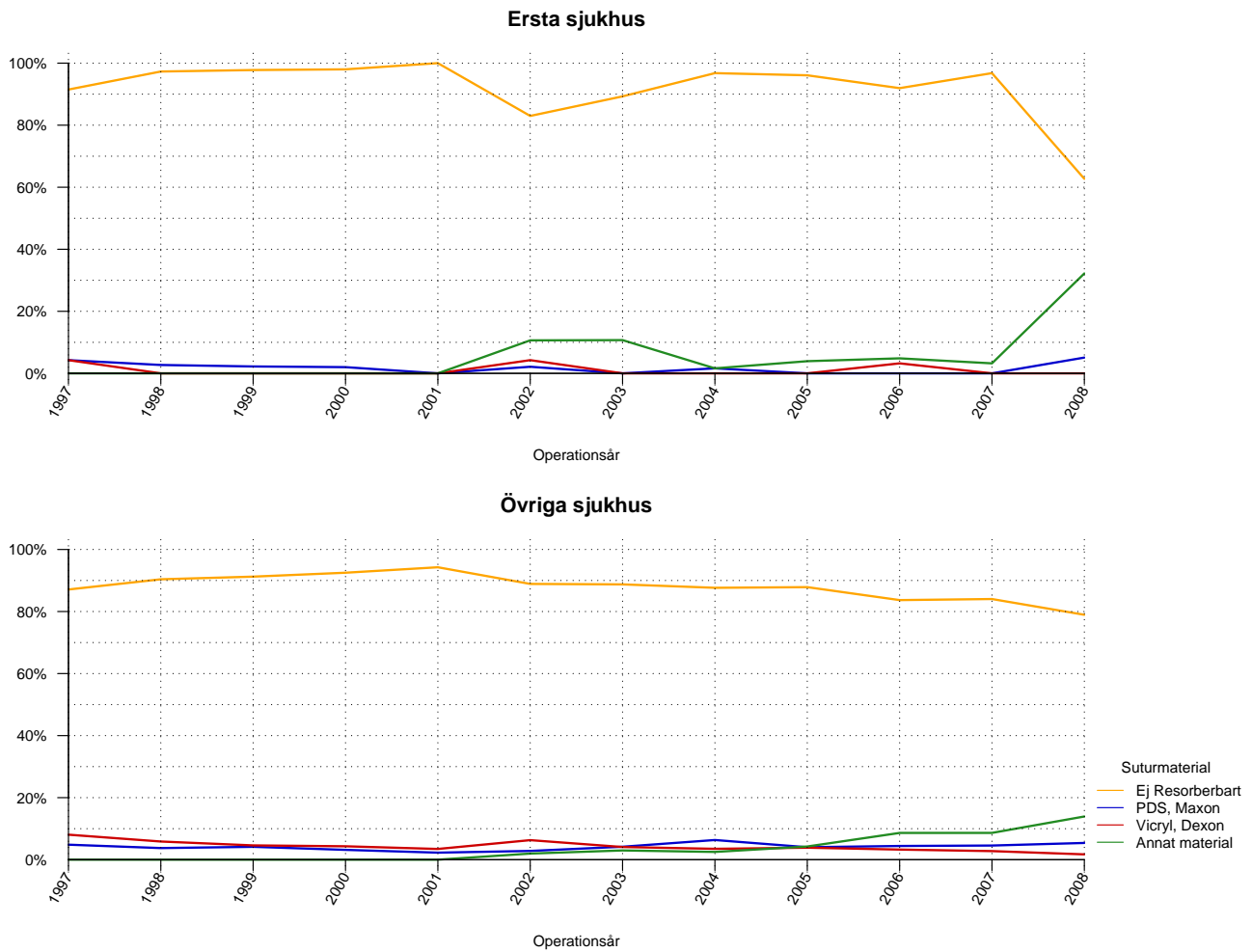
Kvinnor	1997	1998	1999	2000	2001	2002	2003	2004	2005	2006	2007	2008	Totalt
Ersta sjukhus													
Lichtenstein	2%	3%	4%	12%	27%	26%	23%	32%	18%	42%	61%	24%	25%
Shouldice	57%	5%	9%	6%	2%	9%	20%	19%	10%	13%	11%	10%	14%
Pluggmetoder	0%	0%	2%	4%	2%	0%	2%	0%	10%	13%	8%	8%	4%
Övriga öppna metoder	34%	70%	69%	64%	58%	51%	39%	35%	41%	16%	10%	27%	40%
Laparoskopimetoder	6%	22%	16%	14%	11%	15%	16%	13%	22%	16%	10%	31%	16%
Övriga sjukhus													
Lichtenstein	9%	14%	15%	22%	23%	30%	34%	36%	39%	36%	37%	41%	31%
Shouldice	20%	19%	18%	15%	11%	11%	10%	8%	11%	10%	9%	7%	11%
Pluggmetoder	17%	14%	16%	19%	15%	13%	13%	12%	9%	8%	11%	7%	12%
Övriga öppna metoder	47%	50%	46%	41%	49%	44%	41%	40%	36%	38%	35%	33%	40%
Laparoskopimetoder	8%	3%	4%	3%	2%	2%	3%	3%	4%	8%	9%	12%	5%

Huvudsakligt suturmaterial vid operation av bråcket - män



Figur 11: Huvudsakligt suturmaterial använt vid bräckoperation av män vid Ersta sjukhus och Övriga sjukhus.

Huvudsakligt suturmaterial vid operation av bråcket - kvinnor



Figur 12: Huvudsakligt suturmaterial använt vid bräckoperation av kvinnor vid Ersta sjukhus och Övriga sjukhus.

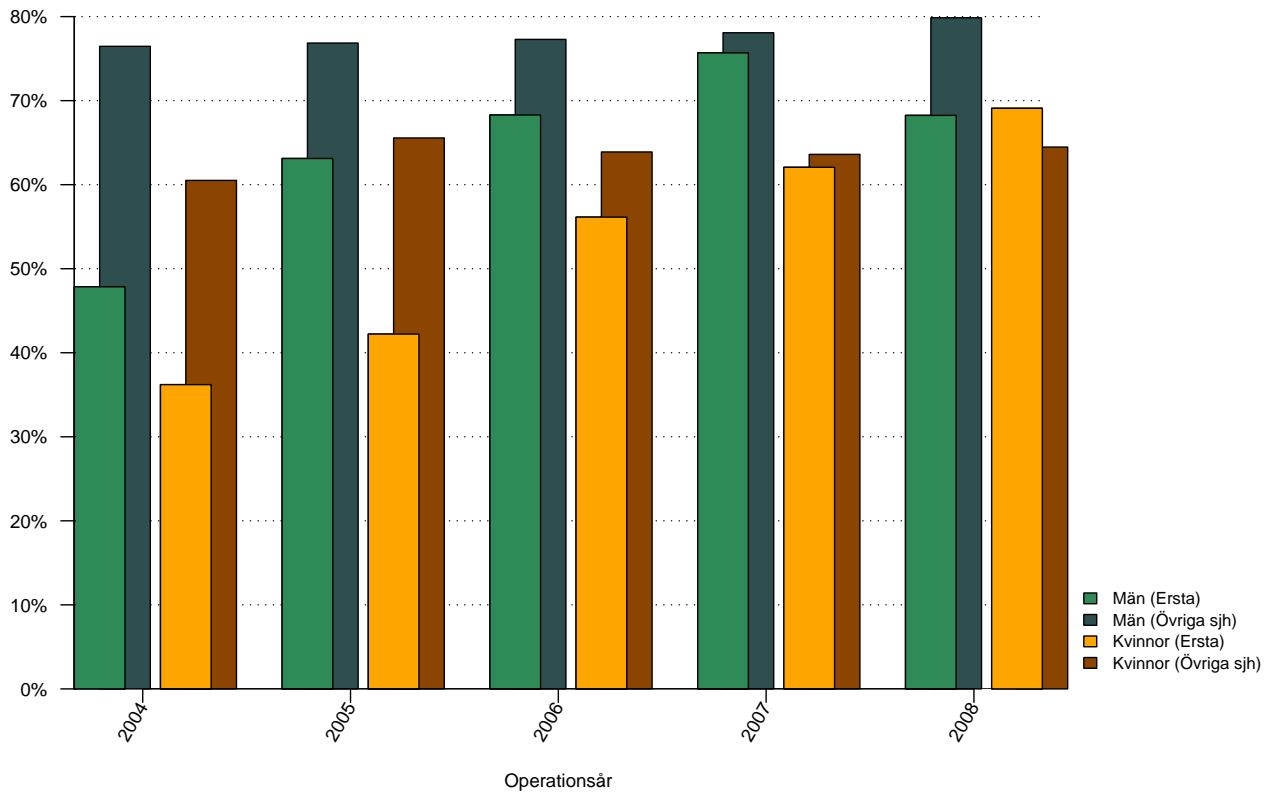
Tabell 12: Huvudsakligt suturmateriäl använt vid bräckoperation av män vid Ersta sjukhus och Övriga sjukhus

Män	1997	1998	1999	2000	2001	2002	2003	2004	2005	2006	2007	2008	Totalt
Ersta sjukhus													
Ej resorberbart	96%	98%	98%	99%	100%	83%	86%	91%	90%	89%	88%	80%	91%
PDS, Maxon	3%	1%	2%	0%	0%	1%	0%	0%	0%	0%	1%	2%	1%
Vicryl, Dexon	1%	1%	0%	0%	0%	6%	0%	0%	1%	1%	1%	0%	1%
Annat materiäl	0%	0%	0%	0%	0%	10%	14%	8%	9%	10%	11%	19%	7%
Övriga sjukhus													
Ej resorberbart	96%	97%	98%	99%	99%	90%	90%	89%	88%	87%	84%	82%	90%
PDS, Maxon	2%	2%	1%	0%	1%	3%	3%	3%	3%	3%	3%	3%	2%
Vicryl, Dexon	2%	1%	1%	1%	1%	4%	2%	1%	2%	2%	3%	2%	2%
Annat materiäl	0%	0%	0%	0%	0%	3%	5%	6%	7%	8%	10%	13%	5%

Tabell 13: Huvudsakligt suturmateriäl använt vid bräckoperation av kvinnor vid Ersta sjukhus och Övriga sjukhus

Kvinnor	1997	1998	1999	2000	2001	2002	2003	2004	2005	2006	2007	2008	Totalt
Ersta sjukhus													
Ej resorberbart	91%	97%	98%	98%	100%	83%	89%	97%	96%	92%	97%	63%	91%
PDS, Maxon	4%	3%	2%	2%	0%	2%	0%	2%	0%	0%	0%	5%	2%
Vicryl, Dexon	4%	0%	0%	0%	0%	4%	0%	0%	0%	3%	0%	0%	1%
Annat materiäl	0%	0%	0%	0%	0%	11%	11%	2%	4%	5%	3%	32%	6%
Övriga sjukhus													
Ej resorberbart	87%	90%	91%	93%	94%	89%	89%	88%	88%	84%	84%	79%	87%
PDS, Maxon	5%	4%	4%	3%	2%	3%	4%	6%	4%	4%	5%	5%	4%
Vicryl, Dexon	8%	6%	5%	4%	3%	6%	4%	4%	4%	3%	3%	2%	4%
Annat materiäl	0%	0%	0%	0%	0%	2%	3%	3%	4%	9%	9%	14%	5%

Andel operationstillfällen utförda i dagkirurgi

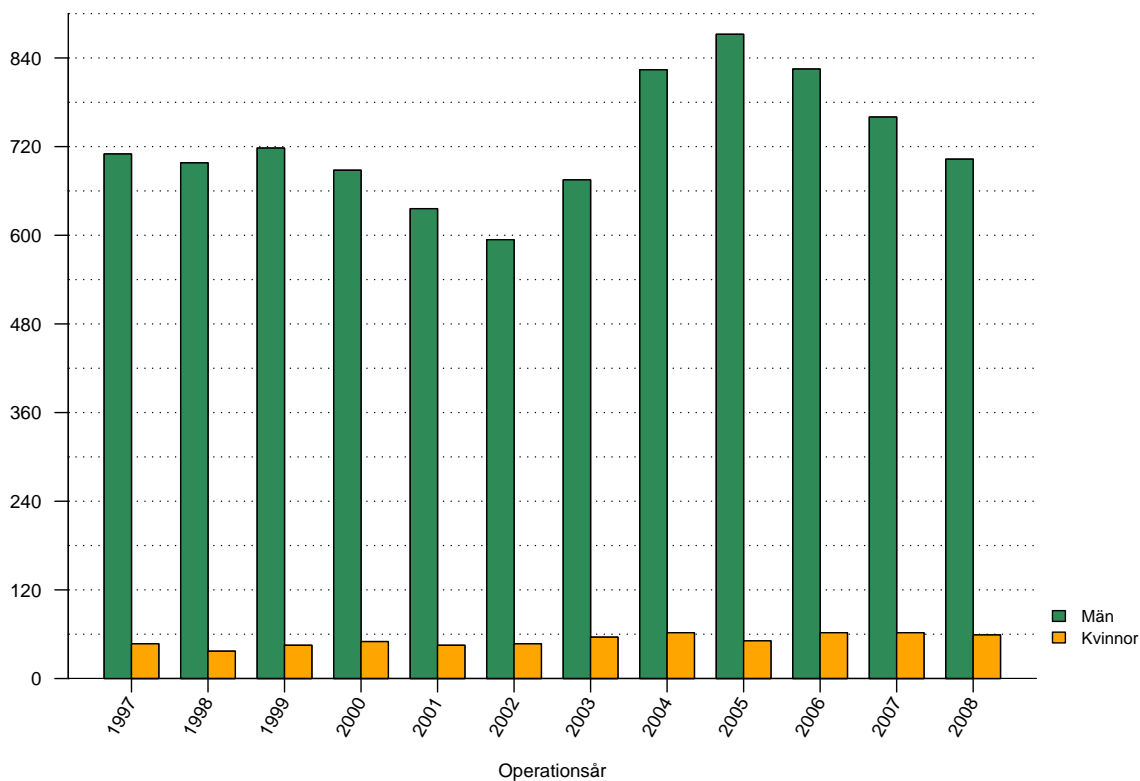


Figur 13: Andelen operationstillfällen i dagkirurgi, de senaste fem åren, vid Ersta sjukhus och Övriga sjukhus, för män respektive kvinnor.

Tabell 14: Andelen operationstillfällen i dagkirurgi, de senaste fem åren, vid Ersta sjukhus och Övriga sjukhus, för män respektive kvinnor

	2004	2005	2006	2007	2008	Totalt
Ersta						
Män	48%	63%	68%	76%	68%	64%
Kvinnor	36%	42%	56%	62%	69%	53%
Totalt	47%	62%	67%	75%	68%	64%
Övriga sjukhus						
Män	76%	77%	77%	78%	80%	78%
Kvinnor	61%	66%	64%	64%	64%	64%
Totalt	75%	76%	76%	77%	79%	77%

Antal registrerade bräck 1997- 2008

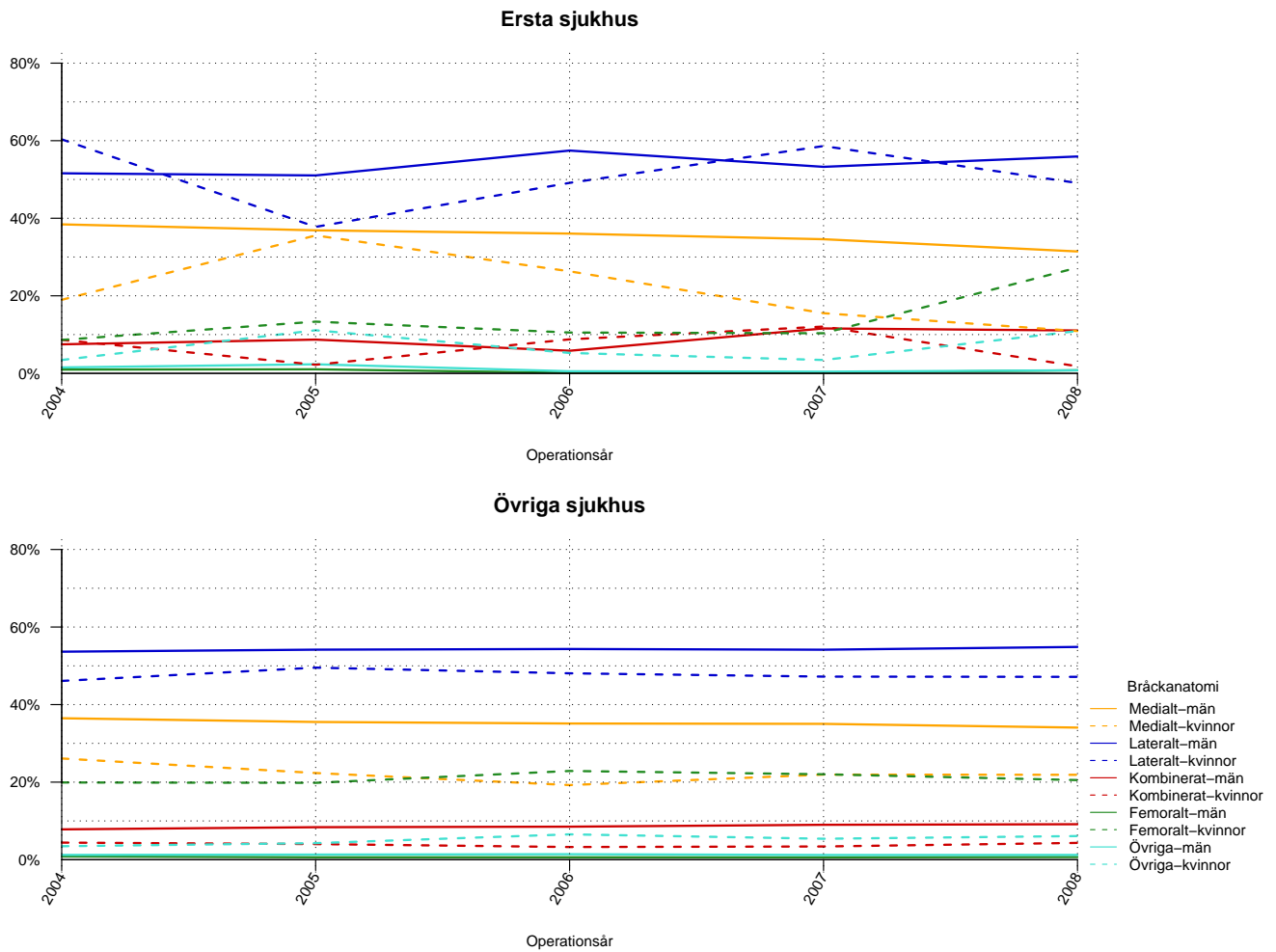


Figur 14: Antal bräck opererade vid Ersta sjukhus uppdelat på år och kön

Tabell 15: Antal registrerade bräck vid Ersta sjukhus uppdelat på år och kön

	1997	1998	1999	2000	2001	2002	2003	2004	2005	2006	2007	2008	Totalt
Män	710	698	718	688	636	594	675	824	872	825	760	703	8703
Kvinnor	47	37	45	50	45	47	56	62	51	62	62	59	623
Totalt	757	735	763	738	681	641	731	886	923	887	822	762	9326

Bräckanatomi vid operation av bråcket



Figur 15: Bräckanatomi för bräck opererade de senaste fem åren vid Ersta sjukhus och Övriga sjukhus, för män respektive kvinnor.

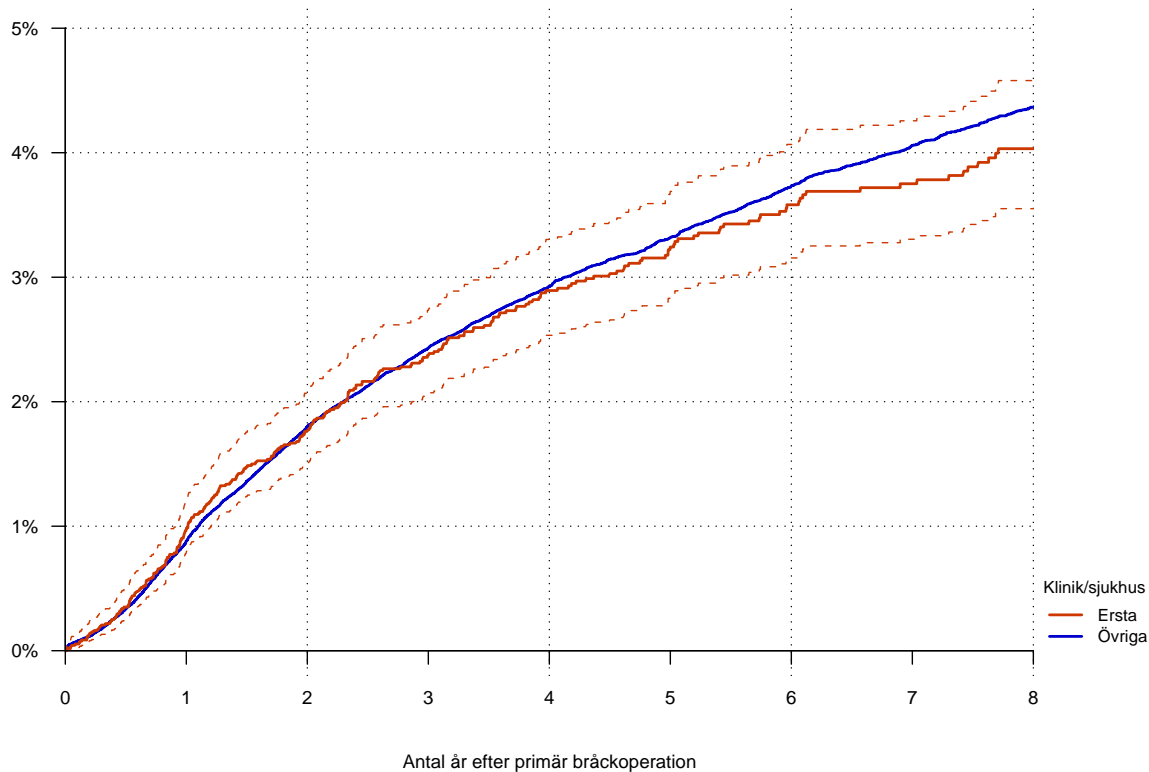
Tabell 16: Bräckanatomi för män bräckopererade de senaste fem åren vid Ersta sjukhus och Övriga sjukhus

Män	2004	2005	2006	2007	2008	Totalt
Ersta sjukhus						
Medialt	38%	37%	36%	35%	31%	36%
Lateralt	52%	51%	57%	53%	56%	54%
Kombinerat	7%	9%	6%	12%	11%	9%
Femoralt	1%	1%	0%	0%	1%	1%
Övriga	2%	2%	1%	0%	1%	1%
Övriga sjukhus						
Medialt	36%	36%	35%	35%	34%	35%
Lateralt	54%	54%	54%	54%	55%	54%
Kombinerat	8%	8%	9%	9%	9%	9%
Femoralt	1%	1%	1%	1%	1%	1%
Övriga	1%	1%	1%	1%	1%	1%

Tabell 17: Bräckanatomi för kvinnor bräckopererade de senaste fem åren vid Ersta sjukhus och Övriga sjukhus

Kvinnor	2004	2005	2006	2007	2008	Totalt
Ersta sjukhus						
Medialt	19%	36%	26%	16%	11%	21%
Lateralt	60%	38%	49%	59%	49%	52%
Kombinerat	9%	2%	9%	12%	2%	7%
Femoralt	9%	13%	11%	10%	27%	14%
Övriga	3%	11%	5%	3%	11%	7%
Övriga sjukhus						
Medialt	26%	22%	19%	22%	22%	22%
Lateralt	46%	50%	48%	47%	47%	48%
Kombinerat	4%	4%	3%	3%	4%	4%
Femoralt	20%	20%	23%	22%	21%	21%
Övriga	3%	4%	7%	5%	6%	5%

Hur stor är risken för omoperation (recidiv) i förhållande till tiden efter den primära bräckoperationen?



Figur 16: Hur stor är risken för omoperation (recidiv) i förhållande till tiden efter primär bräckoperation för Ersta sjukhus jämfört med Övriga sjukhus, inklusive 95 % konfidensintervall.¹ Primära operationer utförda mellan åren 1997 och 2008.

Tabell 18: Relativ risk (HR) för omoperation (recidiv) av bräck opererade vid Ersta sjukhus i förhållande till Övriga sjukhus

	N	Wald	SE	HR	p-värde	95% KI	
						nedre	övre
Övriga sjukhus	151801			1.000			
Ersta	9325	-0.74	0.06	0.954	0.457	0.84	1.08

N =161126. Bräck opererade 1997-2008. Både primär- och recidivbräck. Uppföljningstid begränsad till 8år.

¹Ifall kliniken deltagit i SBR mindre än 3 år saknas beräkning av risk för recidiv med konfidensintervall, istället visas andelen bräck som senare omopererats för recidiv för kliniken och övriga sjukhus