

Svenskt Bräckregister

Nationellt kvalitetsregister för bräckkirurgi

**Klinikrapport för Järva närsjukhus
jämfört med Övriga sjukhus**

Bräckoperationer utförda perioden 2006 - 2008

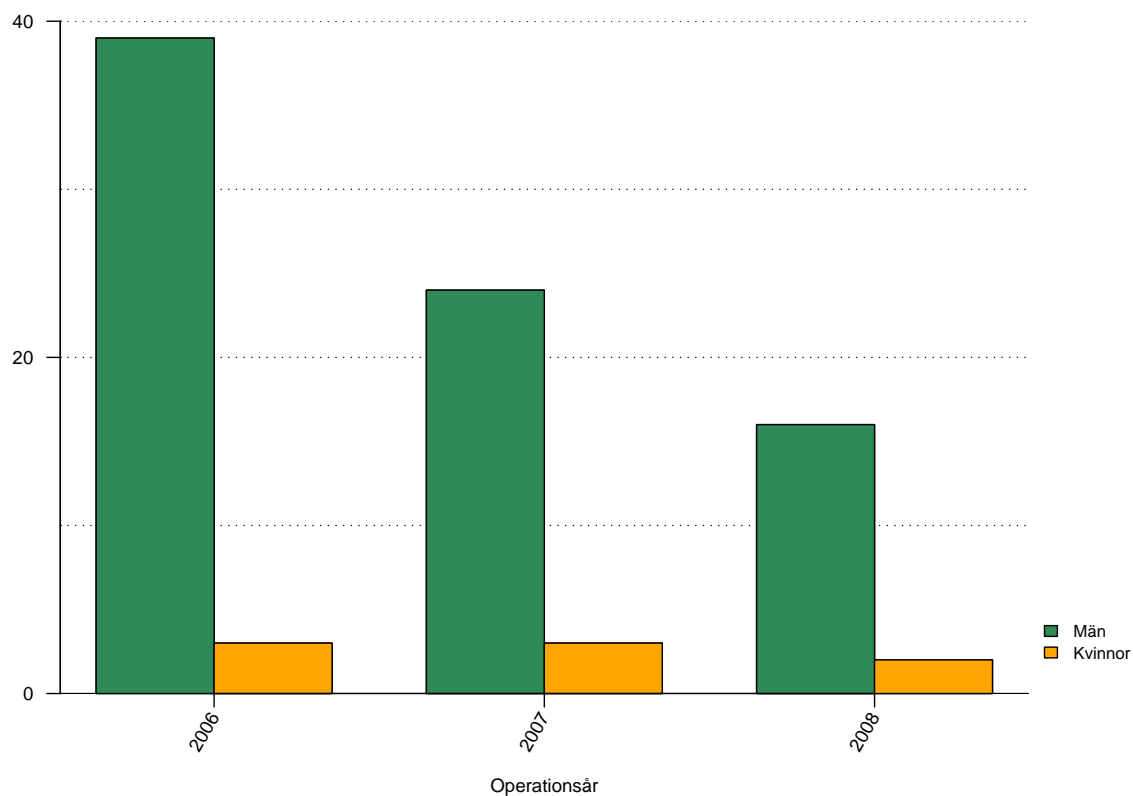
Tabeller

1	Antal registrerade bräckoperationer	2
2	Väntetid mellan remiss och operation	3
3	Genomsnittsålder vid operation män	4
4	Genomsnittsålder vid operation kvinnor	5
5	Andelen kvinnliga patienter	6
6	Andel bilaterala operationer	7
7	Andel akutopererade bräck	8
8	Anestesimetod män	10
9	Anestesimetod kvinnor	10
10	Operationsmetod män	13
11	Operationsmetod kvinnor	13
12	Suturmaterial män	16
13	Suturmaterial kvinnor	16
14	Andel operationstillfällen i dagkirurgi	17
15	Antal registrerade bräck	18
16	Bräckanatomi män	20
17	Bräckanatomi kvinnor	20
18	Risk för omoperation jämfört med övriga sjukhus	21

Figurer

1	Antal registrerade bräckoperationer	2
2	Väntetid mellan remiss och bräckoperation	3
3	Åldersfördelning män	4
4	Åldersfördelning kvinnor	5
5	Andelen kvinnliga patienter	6
6	Andelen bilaterala operationer	7
7	Andelen akutopererade bräck	8
8	Anestesimetod	9
9	Operationsmetod män	11
10	Operationsmetod kvinnor	12
11	Suturmaterial män	14
12	Suturmaterial kvinnor	15
13	Andelen operationstillfällen i dagkirurgi	17
14	Antal registrerade bräck	18
15	Bräckanatomi	19
16	Risk för omoperation	21

Antal registrerade bräckoperationer 2006 - 2008

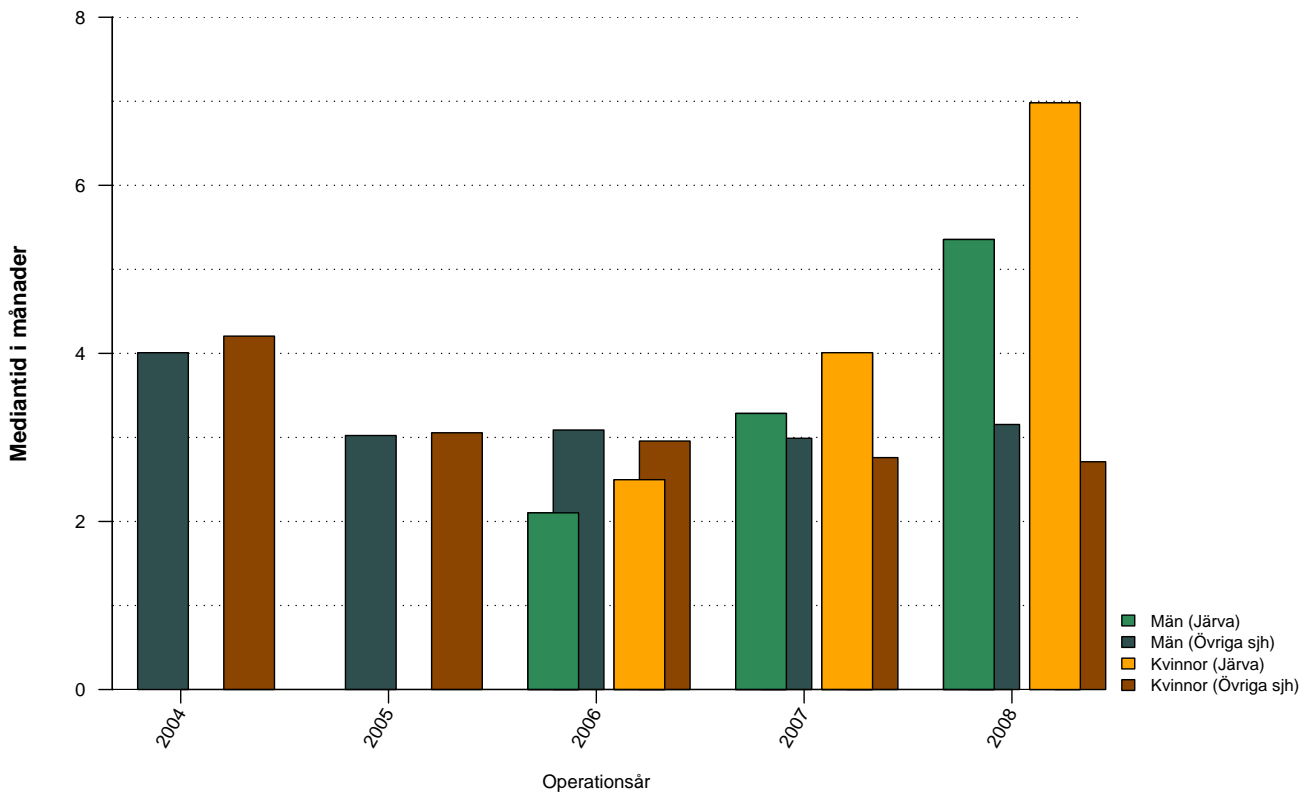


Figur 1: Antal bräckoperationer vid Järva närsjukhus uppdelat på år och kön

Tabell 1: Antal bräckoperationer vid Järva närsjukhus uppdelat på år och kön

	2006	2007	2008	Totalt
Män	39	24	16	79
Kvinnor	3	3	2	8
Totalt	42	27	18	87

Väntetid mellan remiss och bräckoperation

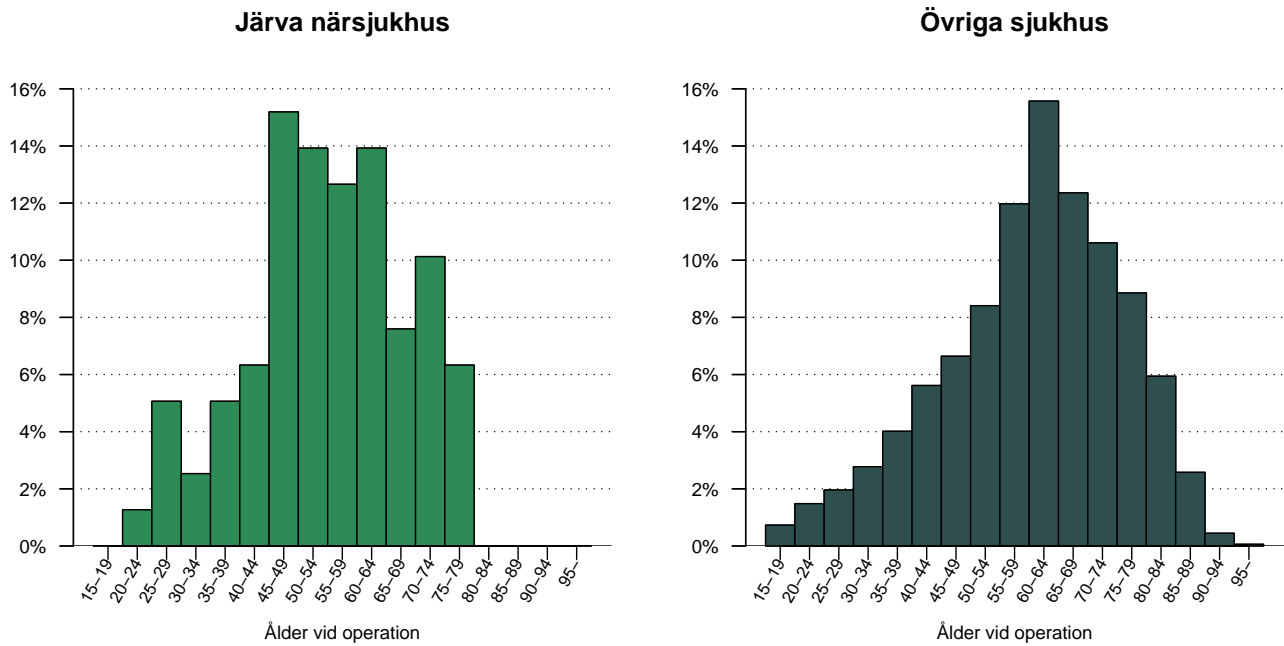


Figur 2: Väntetid (i månader) mellan remiss och bräckoperation för Järva närsjukhus och Övriga sjukhus, de senaste fem åren, uppdelat på män respektive kvinnor.

Tabell 2: Väntetid (i månader) mellan remiss och bräckoperation för Järva närsjukhus och Övriga sjukhus, de senaste fem åren, uppdelat på män respektive kvinnor

	2004	2005	2006	2007	2008	Totalt
Järva						
Män	.	.	2.1	3.3	5.4	2.8
Kvinnor	.	.	2.5	4.0	7.0	3.7
Totalt	.	.	2.1	3.3	5.7	2.8
Övriga sjh						
Män	4.0	3.0	3.1	3.0	3.2	3.2
Kvinnor	4.2	3.1	3.0	2.8	2.7	3.0
Totalt	4.0	3.0	3.1	3.0	3.1	3.2

Operationsålder, män opererade 2006 - 2008?

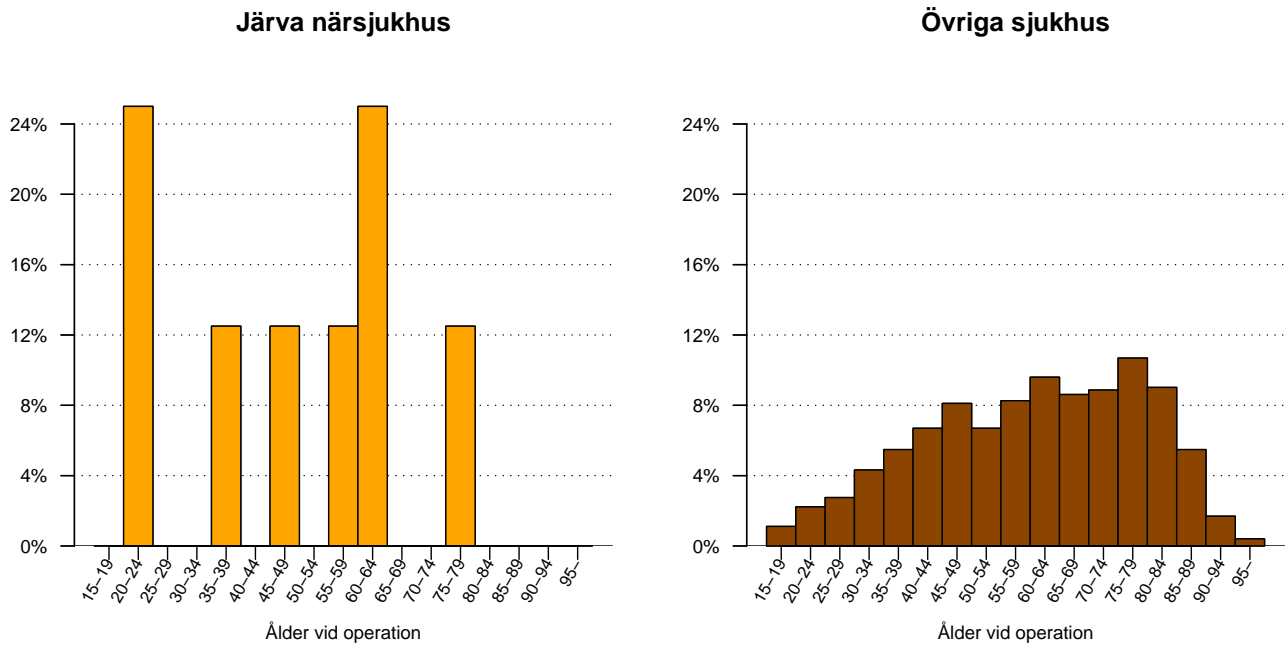


Figur 3: Åldersfördelning för män opererade under perioden 2006 - 2008, vid Järva närsjukhus respektive Övriga sjukhus.

Tabell 3: Åldersfördelning för män opererade under de senaste tio åren vid Järva närsjukhus respektive Övriga sjukhus

Ålder	2006	2007	2008	Totalt
Järva				
medel	55.8	54.9	54.9	55.3
median	56	56	51	55
Övriga sjh				
medel	60.3	60.4	60.7	60.5
median	62	62	62	62

Operationsålder, kvinnor opererade 2006 - 2008?

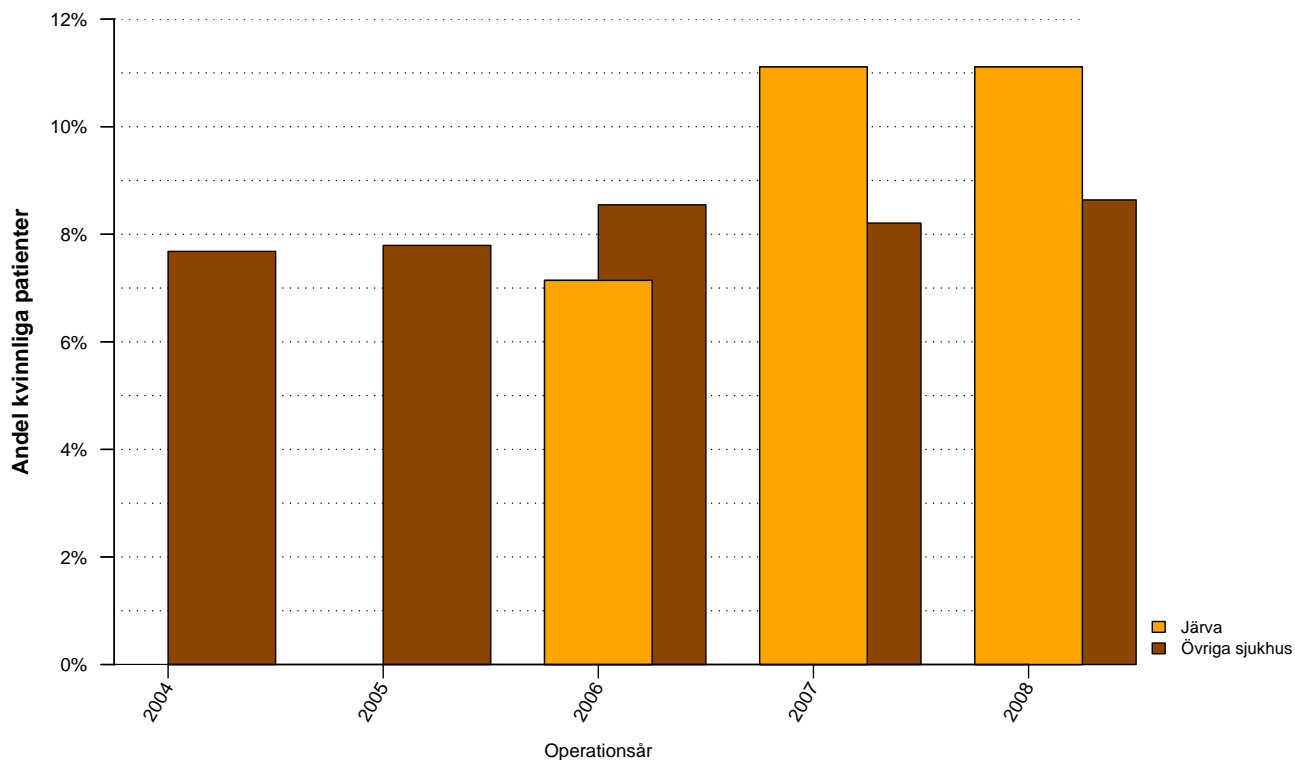


Figur 4: Åldersfördelning för kvinnor opererade under perioden 2006 - 2008, vid Järva närsjukhus respektive Övriga sjukhus.

Tabell 4: Åldersfördelning för kvinnor opererade under de senaste tio åren vid Järva närsjukhus respektive Övriga sjukhus

Ålder	2006	2007	2008	Totalt
Järva				
medel	55.4	61.5	22.9	49.5
median	57	65	23	51
Övriga				
medel	60.5	60.1	61.2	60.6
median	62	62	63	62

Andel bräckoperationer som utförts på kvinnor

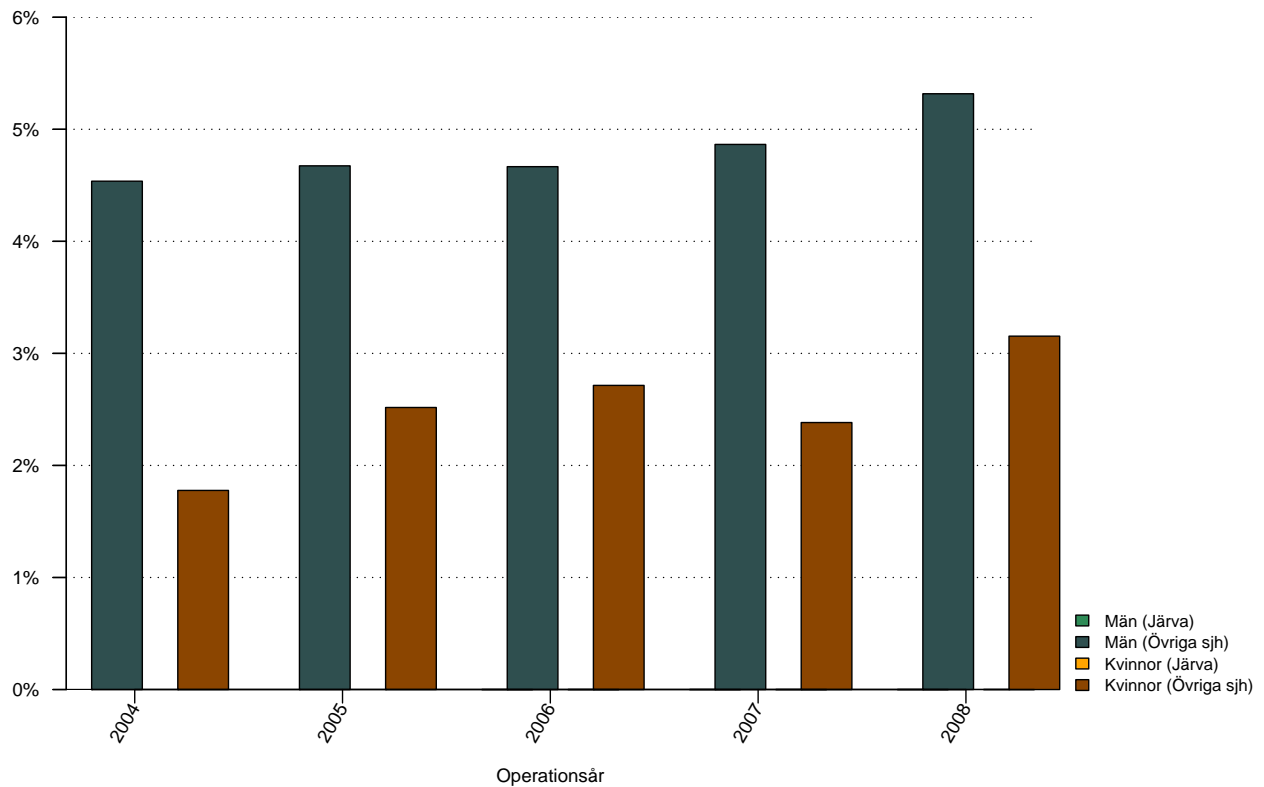


Figur 5: Andelen kvinnliga patienter 2006 - 2008 vid Järva närsjukhus respektive Övriga sjukhus.

Tabell 5: Andelen kvinnliga patienter 2004 - 2008 vid Järva närsjukhus respektive Övriga sjukhus

	2004	2005	2006	2007	2008	Totalt
Järva	.%	.%	7%	11%	11%	9%
Övriga sjukhus	8%	8%	9%	8%	9%	8%

Andel bilaterala bräckoperationer

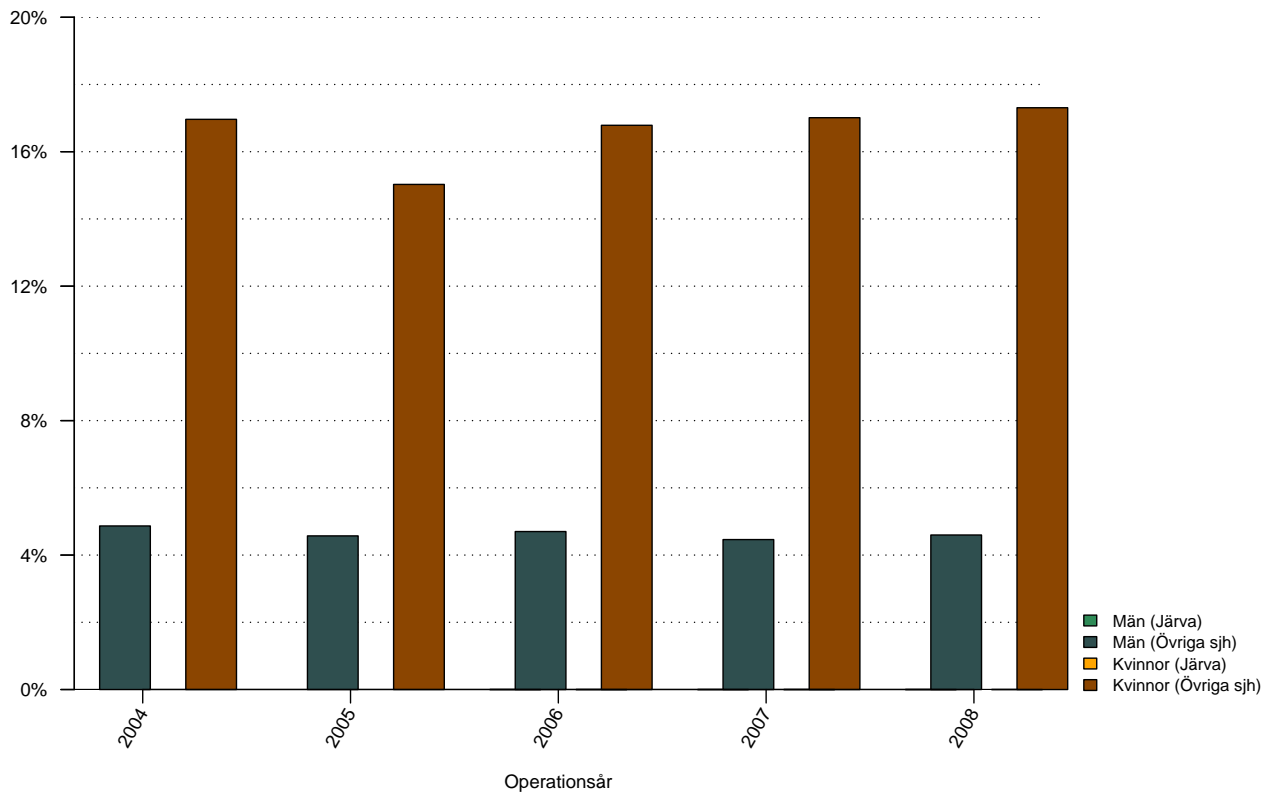


Figur 6: Andelen bilaterala bräckoperationer de senaste fem åren vid Järva närsjukhus respektive Övriga sjukhus, uppdelat på kön.

Tabell 6: Andelen bilaterala bräckoperationer de senaste fem åren vid Järva närsjukhus respektive Övriga sjukhus, uppdelat på kön

	2004	2005	2006	2007	2008	Totalt
Järva						
Män	.%	.%	0%	0%	0%	0%
Kvinnor	.%	.%	0%	0%	0%	0%
Totalt	.%	.%	0%	0%	0%	0%
Övriga sjukhus						
Män	5%	5%	5%	5%	5%	5%
Kvinnor	2%	3%	3%	2%	3%	3%
Totalt	4%	5%	4%	5%	5%	5%

Andel akutopererade bräck

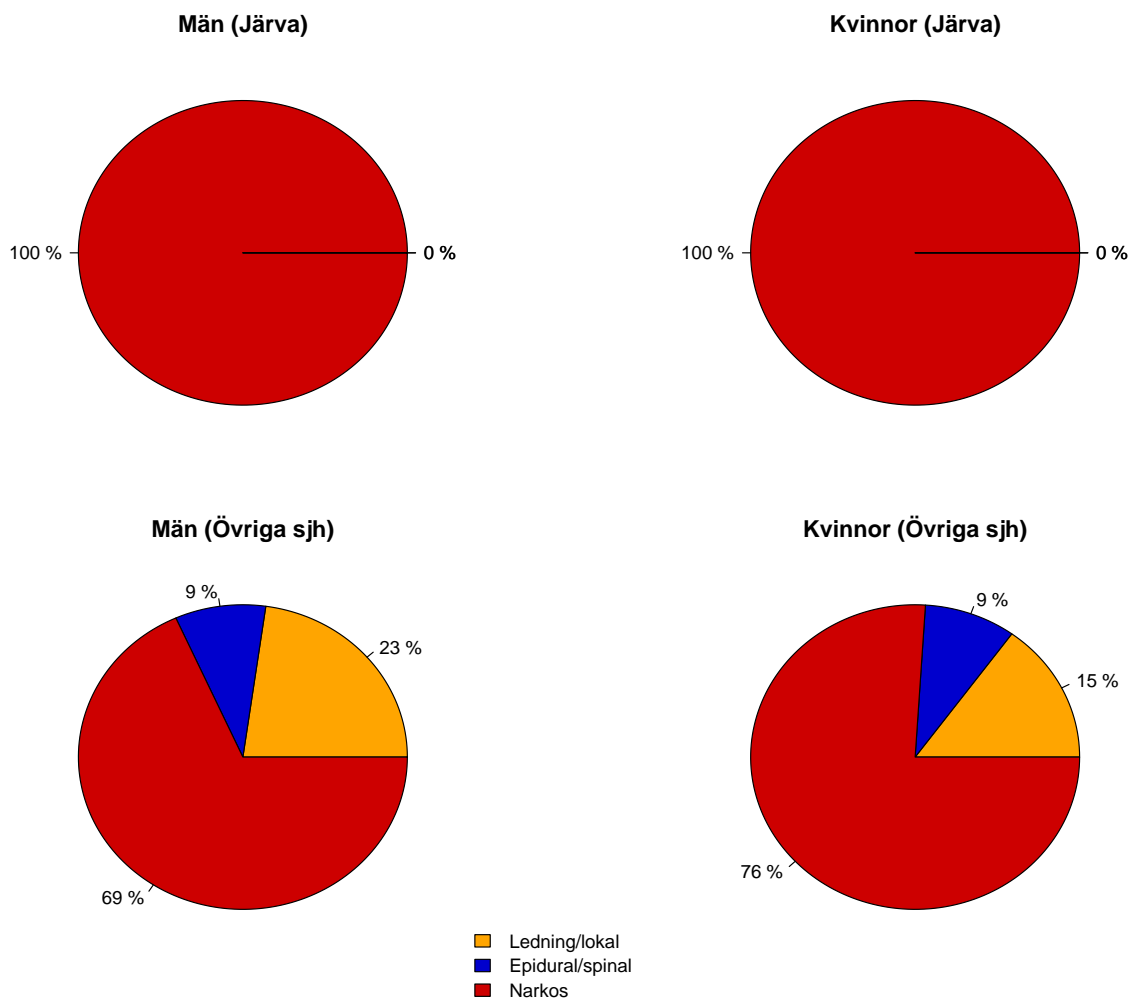


Figur 7: Andelen akutopererade bräck de senaste fem åren vid Järva närsjukhus respektive Övriga sjukhus, uppdelat på kön.

Tabell 7: Andelen akutopererade bräck de senaste fem åren vid Järva närsjukhus respektive Övriga sjukhus, uppdelat på kön

	2004	2005	2006	2007	2008	Totalt
Järva						
Män	.%	.%	0%	0%	0%	0%
Kvinnor	.%	.%	0%	0%	0%	0%
Totalt	.%	.%	0%	0%	0%	0%
Övriga sjukhus						
Män	5%	5%	5%	4%	5%	5%
Kvinnor	17%	15%	17%	17%	17%	17%
Totalt	6%	5%	6%	5%	6%	6%

Anestesimetod använd vid operationstillfället



Figur 8: Anestesimetod vid bräckoperation under perioden 2006 - 2008 för män respektive kvinnor.

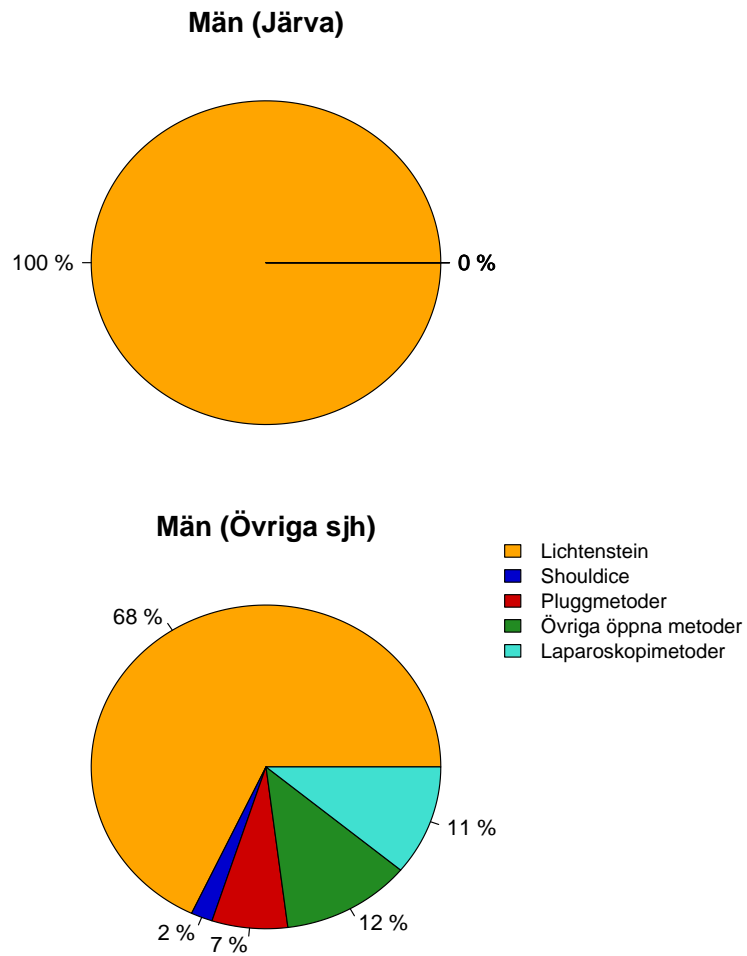
Tabell 8: Anestesimetod vid bräckoperation under perioden 2006 - 2008 för män vid Järva närsjukhus och Övriga sjukhus

Män	2006	2007	2008	Total
Järva närsjukhus				
Lednings/lokal	0%	0%	0%	0%
Epidural/spinal	0%	0%	0%	0%
Narkos	100%	100%	100%	100%
Övriga sjukhus				
Lednings/lokal	22%	21%	23%	22%
Epidural/spinal	10%	9%	9%	9%
Narkos	68%	70%	69%	69%

Tabell 9: Anestesimetod vid bräckoperation under perioden 2006 - 2008 för kvinnor vid Järva närsjukhus och Övriga sjukhus

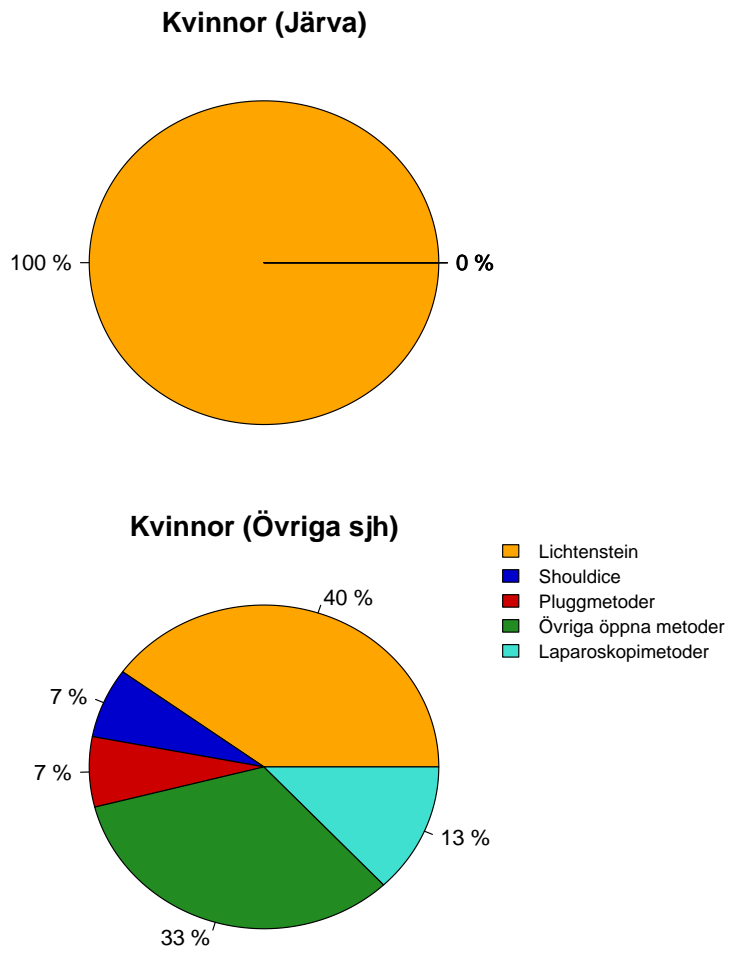
Kvinnor	2006	2007	2008	Total
Järva närsjukhus				
Lednings/lokal	0%	0%	0%	0%
Epidural/spinal	0%	0%	0%	0%
Narkos	100%	100%	100%	100%
Övriga sjukhus				
Lednings/lokal	16%	16%	15%	15%
Epidural/spinal	10%	10%	9%	10%
Narkos	74%	74%	76%	75%

Operationsmetod vid operation av bråcket - män



Figur 9: Operationsmetod använd vid bräckoperation av män vid Järva närsjukhus och Övriga sjukhus.

Operationsmetod vid operation av bråcket - kvinnor



Figur 10: Operationsmetod använd vid bråckoperation av kvinnor vid Järva närsjukhus och Övriga sjukhus.

Tabell 10: Operationsmetod använd vid bräckoperation av män vid Järva närsjukhus och Övriga sjukhus

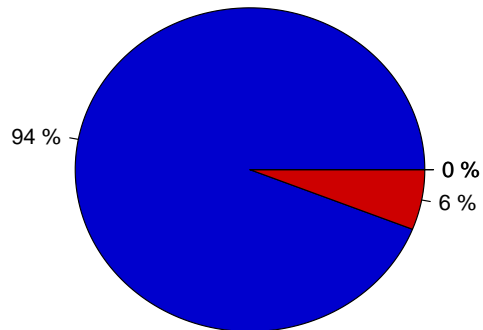
Män	2004	2005	2006	2007	2008	Totalt
Järva närsjukhus						
Lichtenstein	.%	.%	100%	100%	100%	100%
Shouldice	.%	.%	0%	0%	0%	0%
Pluggmetoder	.%	.%	0%	0%	0%	0%
Övriga öppna metoder	.%	.%	0%	0%	0%	0%
Laparoskopimetoder	.%	.%	0%	0%	0%	0%
Övriga sjukhus						
Lichtenstein	64%	66%	68%	66%	68%	66%
Shouldice	4%	4%	4%	3%	2%	3%
Pluggmetoder	10%	11%	9%	9%	7%	9%
Övriga öppna metoder	13%	10%	10%	12%	12%	11%
Laparoskopimetoder	8%	9%	9%	10%	11%	10%

Tabell 11: Operationsmetod använd vid bräckoperation av kvinnor vid Järva närsjukhus och Övriga sjukhus

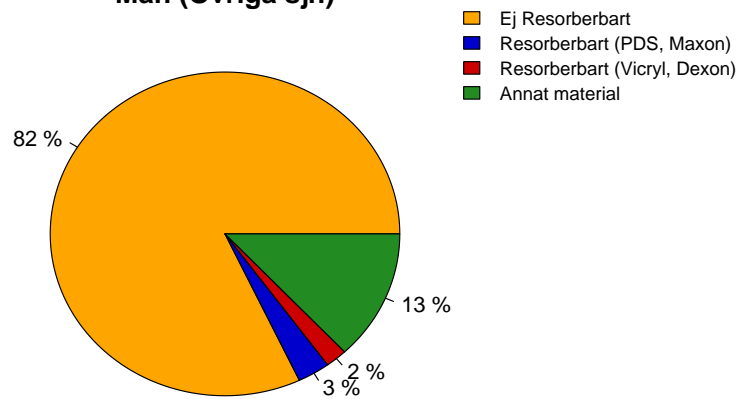
Kvinnor	2004	2005	2006	2007	2008	Totalt
Järva närsjukhus						
Lichtenstein	.%	.%	100%	100%	100%	100%
Shouldice	.%	.%	0%	0%	0%	0%
Pluggmetoder	.%	.%	0%	0%	0%	0%
Övriga öppna metoder	.%	.%	0%	0%	0%	0%
Laparoskopimetoder	.%	.%	0%	0%	0%	0%
Övriga sjukhus						
Lichtenstein	36%	39%	36%	38%	40%	38%
Shouldice	9%	11%	10%	9%	7%	9%
Pluggmetoder	12%	9%	8%	11%	7%	9%
Övriga öppna metoder	40%	36%	37%	34%	33%	36%
Laparoskopimetoder	4%	5%	9%	9%	13%	8%

Huvudsakligt suturmaterial vid operation av bråcket - män

Män (Järva)

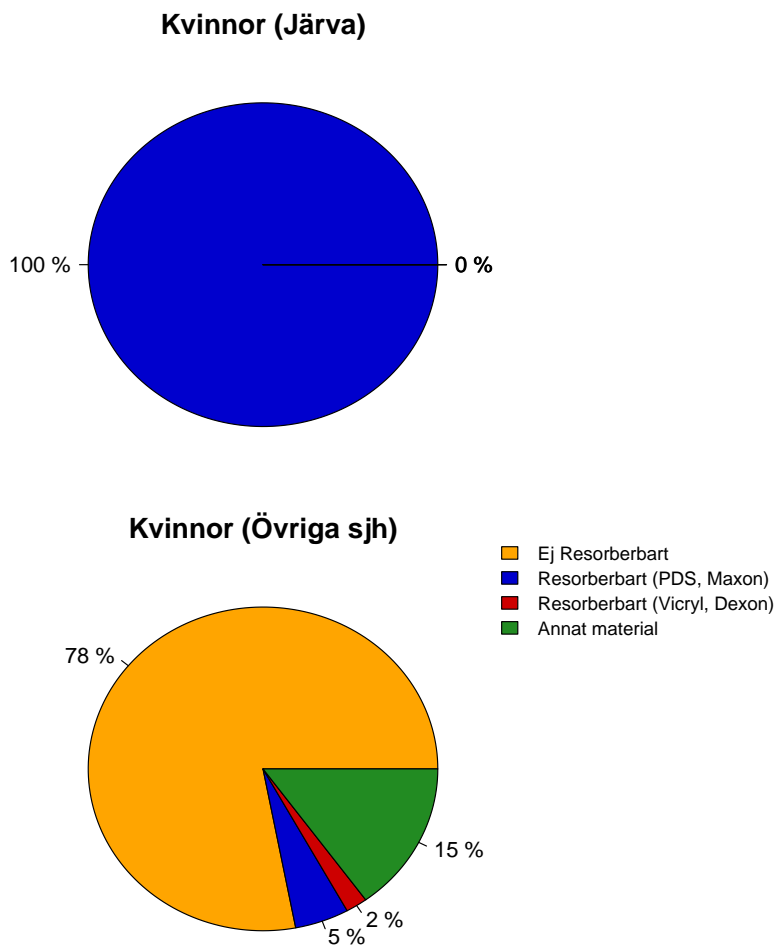


Män (Övriga sjh)



Figur 11: Huvudsakligt suturmaterial använt vid bråckoperation av män vid Järva närsjukhus och Övriga sjukhus.

Huvudsakligt suturmaterial vid operation av bråcket - kvinnor



Figur 12: Huvudsakligt suturmaterial använt vid bråckoperation av kvinnor vid Järva närsjukhus och Övriga sjukhus.

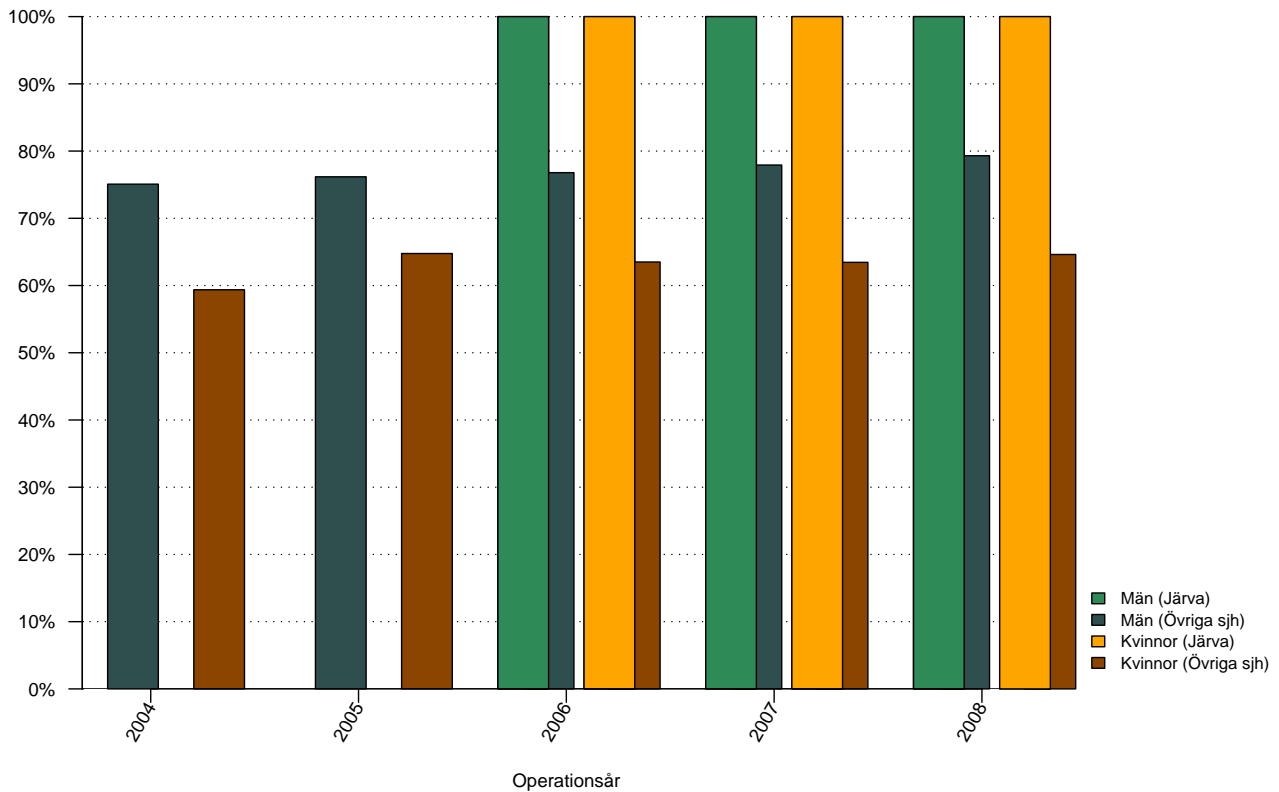
Tabell 12: Huvudsakligt suturmaterial använt vid bräckoperation av män vid Järva närsjukhus och Övriga sjukhus

Män	2004	2005	2006	2007	2008	Totalt
Järva närsjukhus						
Ej resorberbart	.%	.%	0%	0%	0%	0%
PDS, Maxon	.%	.%	8%	88%	94%	49%
Vicryl, Dexon	.%	.%	92%	12%	6%	51%
Annat material	.%	.%	0%	0%	0%	0%
Övriga sjukhus						
Ej resorberbart	89%	88%	88%	85%	82%	86%
PDS, Maxon	3%	3%	3%	3%	3%	3%
Vicryl, Dexon	1%	2%	2%	3%	2%	2%
Annat material	6%	7%	8%	10%	13%	9%

Tabell 13: Huvudsakligt suturmaterial använt vid bräckoperation av kvinnor vid Järva närsjukhus och Övriga sjukhus

Kvinnor	2004	2005	2006	2007	2008	Totalt
Järva närsjukhus						
Ej resorberbart	.%	.%	0%	33%	0%	12%
PDS, Maxon	.%	.%	33%	67%	100%	62%
Vicryl, Dexon	.%	.%	67%	0%	0%	25%
Annat material	.%	.%	0%	0%	0%	0%
Övriga sjukhus						
Ej resorberbart	88%	88%	84%	85%	78%	85%
PDS, Maxon	6%	4%	4%	4%	5%	5%
Vicryl, Dexon	3%	4%	3%	3%	2%	3%
Annat material	2%	4%	8%	8%	15%	8%

Andel operationstillfällen utförda i dagkirurgi

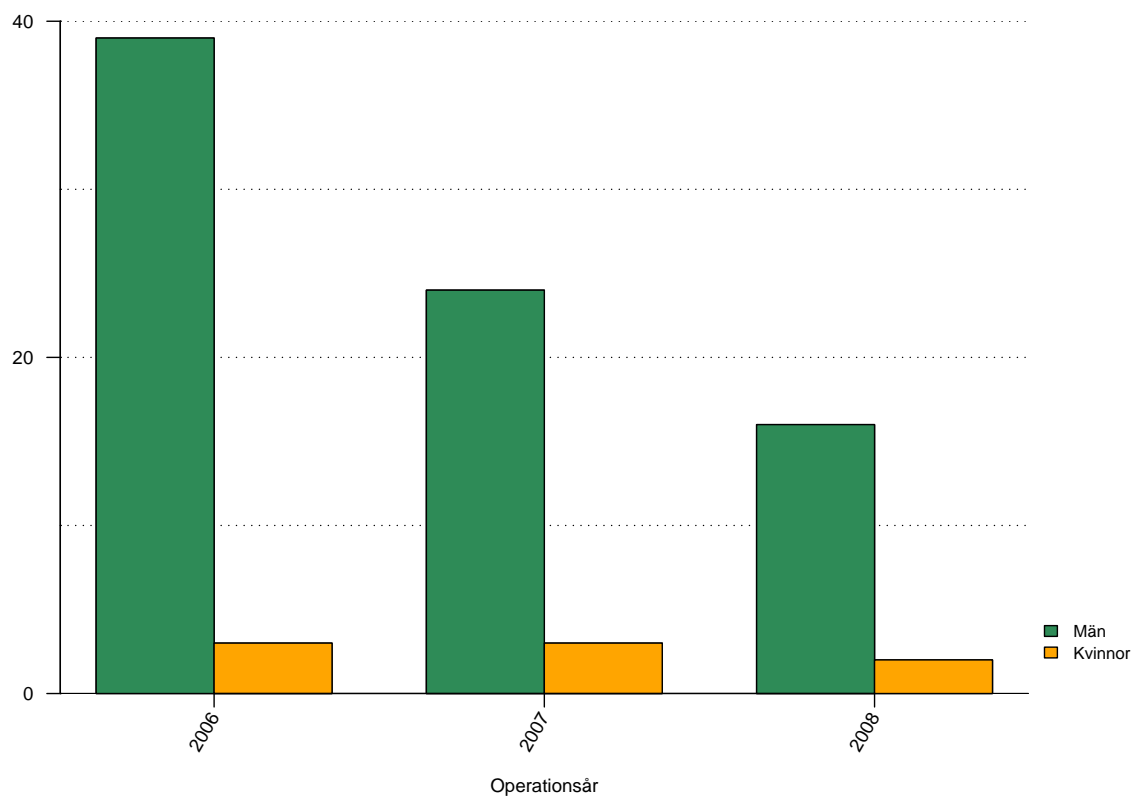


Figur 13: Andelen operationstillfällen i dagkirurgi, de senaste fem åren, vid Järva närsjukhus och Övriga sjukhus, för män respektive kvinnor.

Tabell 14: Andelen operationstillfällen i dagkirurgi, de senaste fem åren, vid Järva närsjukhus och Övriga sjukhus, för män respektive kvinnor

	2004	2005	2006	2007	2008	Totalt
Järva						
Män	.%	.%	100%	100%	100%	100%
Kvinnor	.%	.%	100%	100%	100%	100%
Totalt	.%	.%	100%	100%	100%	100%
Övriga sjukhus						
Män	75%	76%	77%	78%	79%	77%
Kvinnor	59%	65%	64%	63%	65%	63%
Totalt	74%	75%	76%	77%	78%	76%

Antal registrerade bräck 2006- 2008

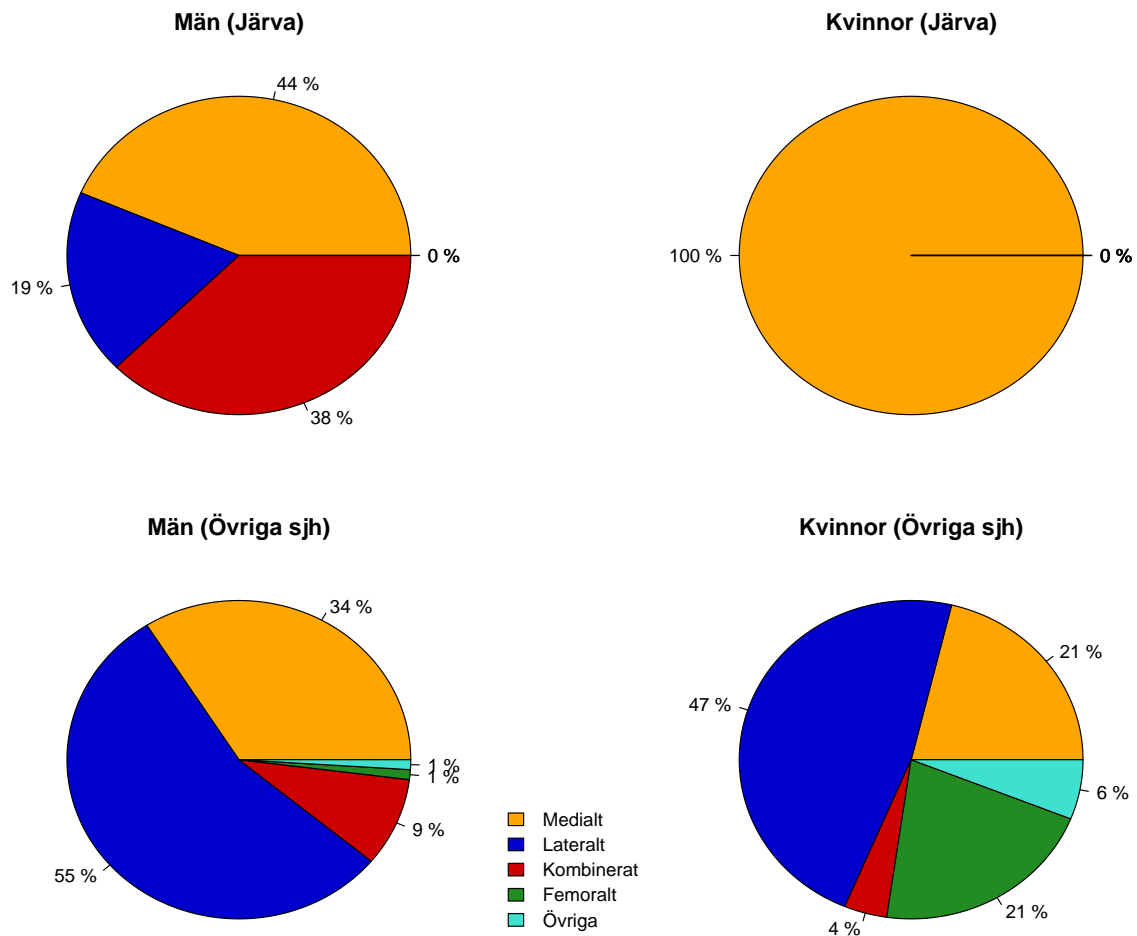


Figur 14: Antal bräck opererade vid Järva närsjukhus uppdelat på år och kön

Tabell 15: Antal registrerade bräck vid Järva närsjukhus uppdelat på år och kön

	2006	2007	2008	Totalt
Män	39	24	16	79
Kvinnor	3	3	2	8
Totalt	42	27	18	87

Bräckanatomi vid operation av bråcket



Figur 15: Bräckanatomi för bräck opererade de senaste fem åren vid Järva närsjukhus och Övriga sjukhus, för män respektive kvinnor.

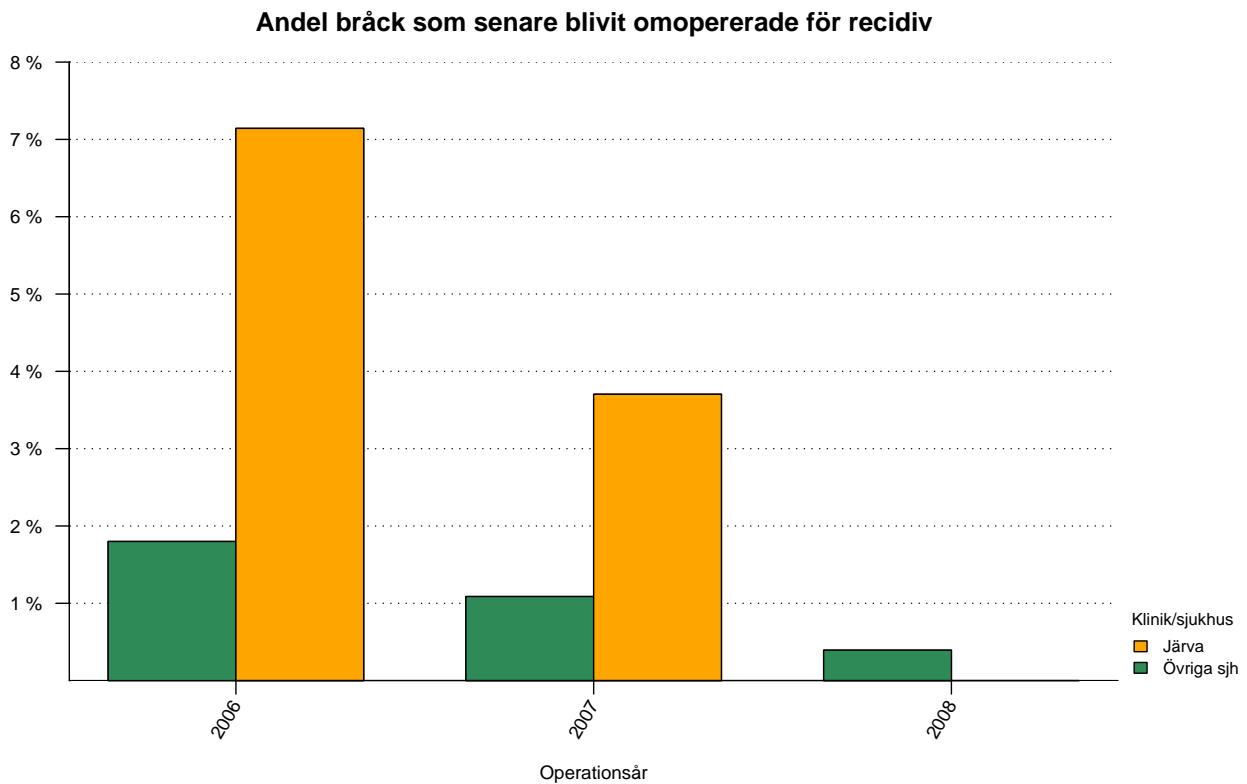
Tabell 16: Bräckanatomy för män bräckopererade de senaste fem åren vid Järva närsjukhus och Övriga sjukhus

Män	2004	2005	2006	2007	2008	Totalt
Järva närsjukhus						
Medialt	.%	.%	49%	33%	44%	43%
Lateralt	.%	.%	41%	50%	19%	39%
Kombinerat	.%	.%	10%	17%	38%	18%
Femoralt	.%	.%	0%	0%	0%	0%
Övriga	.%	.%	0%	0%	0%	0%
Övriga sjukhus						
Medialt	37%	36%	35%	35%	34%	35%
Lateralt	54%	54%	55%	54%	55%	54%
Kombinerat	8%	8%	8%	9%	9%	9%
Femoralt	1%	1%	1%	1%	1%	1%
Övriga	1%	1%	1%	1%	1%	1%

Tabell 17: Bräckanatomy för kvinnor bräckopererade de senaste fem åren vid Järva närsjukhus och Övriga sjukhus

Kvinnor	2004	2005	2006	2007	2008	Totalt
Järva närsjukhus						
Medialt	.%	.%	100%	100%	100%	100%
Lateralt	.%	.%	0%	0%	0%	0%
Kombinerat	.%	.%	0%	0%	0%	0%
Femoralt	.%	.%	0%	0%	0%	0%
Övriga	.%	.%	0%	0%	0%	0%
Övriga sjukhus						
Medialt	26%	23%	19%	21%	21%	22%
Lateralt	47%	49%	48%	48%	47%	48%
Kombinerat	5%	4%	4%	4%	4%	4%
Femoralt	19%	20%	22%	22%	21%	21%
Övriga	3%	5%	6%	5%	6%	5%

Hur stor är risken för omoperation (recidiv) i förhållande till tiden efter den primära bräckoperationen?



Figur 16: Hur stor är risken för omoperation (recidiv) i förhållande till tiden efter primär bräckoperation för Järva närsjukhus jämfört med Övriga sjukhus, inklusive 95 % konfidensintervall.¹ Primära operationer utförda mellan åren 2006 och 2008.

Tabell 18: Andel bräck som vid senare tillfälle blivit omopererade för recidiv Järva närsjukhus jämfört med Övriga sjukhus

	Antal senare recidiv (%)		
	2006	2007	2008
Järva närsjukhus	3 (7.14)	1 (3.70)	0 (0.00)
Övriga sjukhus	307 (1.80)	174 (1.09)	62 (0.39)

Kliniken har inte deltagit i SBR mer än 3 år och saknar därför beräkningar på risk för recidiv

¹Ifall kliniken deltagit i SBR mindre än 3 år saknas beräkning av risk för recidiv med konfidensintervall, istället visas andelen bräck som senare omopererats för recidiv för kliniken och övriga sjukhus