

Svenskt Bräckregister

Nationellt kvalitetsregister för bräckkirurgi

**Klinikrapport för Löwenströmska sjukhuset
jämfört med Övriga sjukhus**

Bräckoperationer utförda perioden 2002 - 2008

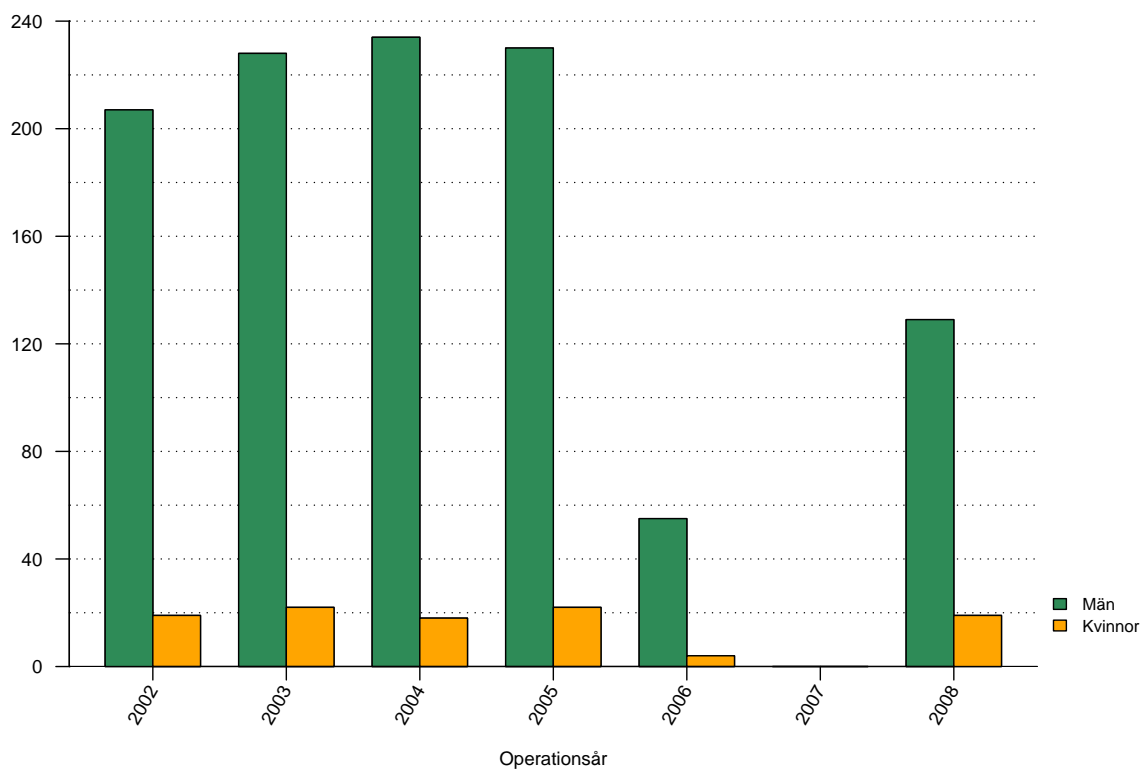
Tabeller

1	Antal registrerade bräckoperationer	2
2	Väntetid mellan remiss och operation	3
3	Genomsnittsålder vid operation män	4
4	Genomsnittsålder vid operation kvinnor	5
5	Andelen kvinnliga patienter	6
6	Andel bilaterala operationer	7
7	Andel akutopererade bräck	8
8	Anestesimetod män	10
9	Anestesimetod kvinnor	10
10	Operationsmetod män	13
11	Operationsmetod kvinnor	13
12	Suturmaterial män	16
13	Suturmaterial kvinnor	16
14	Andel operationstillfällen i dagkirurgi	17
15	Antal registrerade bräck	18
16	Bräckanatomi män	20
17	Bräckanatomi kvinnor	20
18	Risk för omoperation jämfört med övriga sjukhus	21

Figurer

1	Antal registrerade bräckoperationer	2
2	Väntetid mellan remiss och bräckoperation	3
3	Åldersfördelning män	4
4	Åldersfördelning kvinnor	5
5	Andelen kvinnliga patienter	6
6	Andelen bilaterala operationer	7
7	Andelen akutopererade bräck	8
8	Anestesimetod	9
9	Operationsmetod män	11
10	Operationsmetod kvinnor	12
11	Suturmaterial män	14
12	Suturmaterial kvinnor	15
13	Andelen operationstillfällen i dagkirurgi	17
14	Antal registrerade bräck	18
15	Bräckanatomi	19
16	Risk för omoperation	21

Antal registrerade bräckoperationer 2002 - 2008

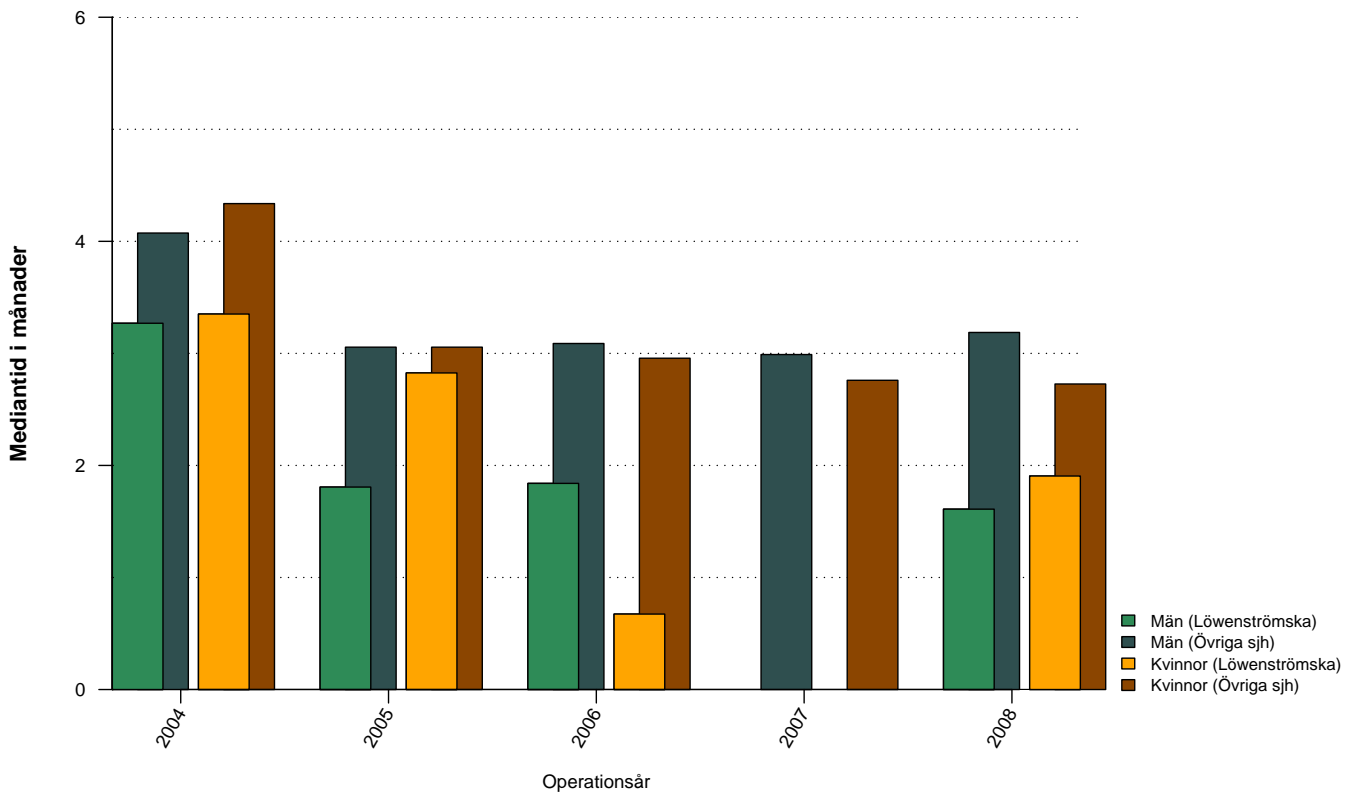


Figur 1: Antal bräckoperationer vid Löwenströmska sjukhuset uppdelat på år och kön

Tabell 1: Antal bräckoperationer vid Löwenströmska sjukhuset uppdelat på år och kön

	2002	2003	2004	2005	2006	2007	2008	Totalt
Män	207	228	234	230	55	0	129	1083
Kvinnor	19	22	18	22	4	0	19	104
Totalt	226	250	252	252	59	0	148	1187

Väntetid mellan remiss och bräckoperation

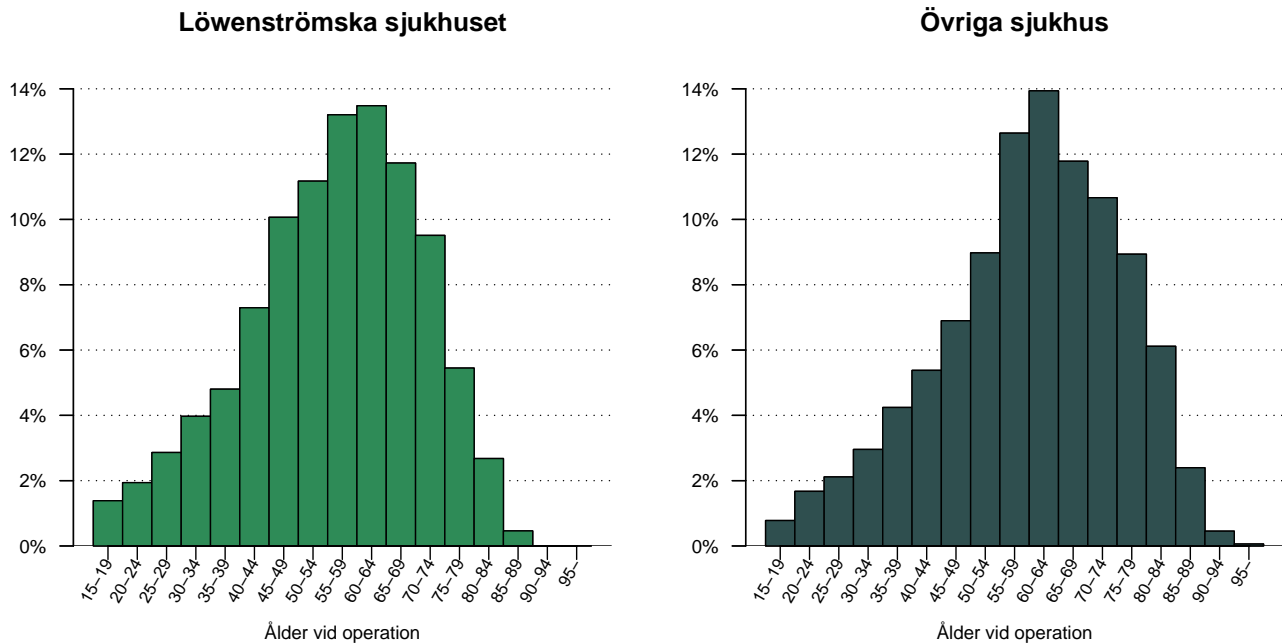


Figur 2: Väntetid (i månader) mellan remiss och bräckoperation för Löwenströmska sjukhuset och Övriga sjukhus, de senaste fem åren, uppdelat på män respektive kvinnor.

Tabell 2: Väntetid (i månader) mellan remiss och bräckoperation för Löwenströmska sjukhuset och Övriga sjukhus, de senaste fem åren, uppdelat på män respektive kvinnor

	2004	2005	2006	2007	2008	Totalt
Löwenströmska						
Män	3.3	1.8	1.8	.	1.6	2.1
Kvinnor	3.4	2.8	0.7	.	1.9	2.5
Totalt	3.3	1.9	1.7	.	1.6	2.2
Övriga sjh						
Män	4.1	3.1	3.1	3.0	3.2	3.2
Kvinnor	4.3	3.1	3.0	2.8	2.7	3.0
Totalt	4.1	3.1	3.1	3.0	3.2	3.2

Operationsålder, män opererade 2002 - 2008?

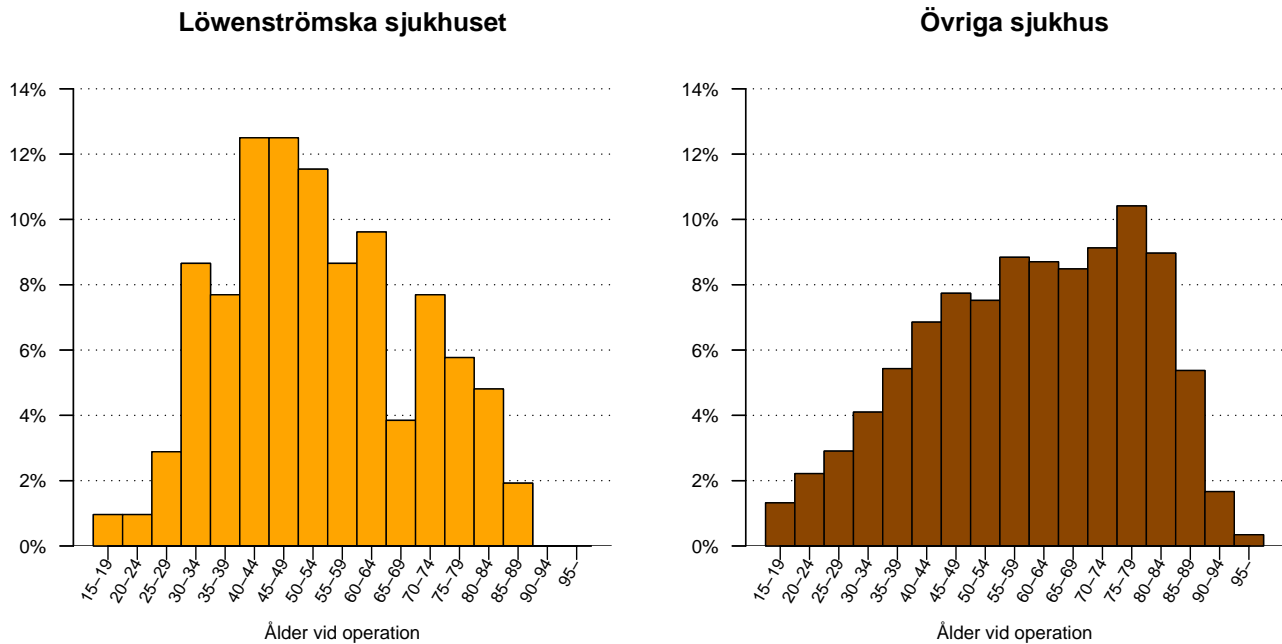


Figur 3: Åldersfördelning för män opererade under perioden 2002 - 2008, vid Löwenströmska sjukhuset respektive Övriga sjukhus.

Tabell 3: Åldersfördelning för män opererade under de senaste tio åren vid Löwenströmska sjukhuset respektive Övriga sjukhus

Ålder	2002	2003	2004	2005	2006	2007	2008	Totalt
Löwenströmska								
medel	55.4	55.6	57.0	56.0	57.3	NA	54.7	55.9
median	55	58	59	58	58	NA	58	58
Övriga sjh								
medel	59.2	59.7	60.1	60.3	60.3	60.4	60.8	60.1
median	60	61	61	62	62	62	62	62

Operationsålder, kvinnor opererade 2002 - 2008?

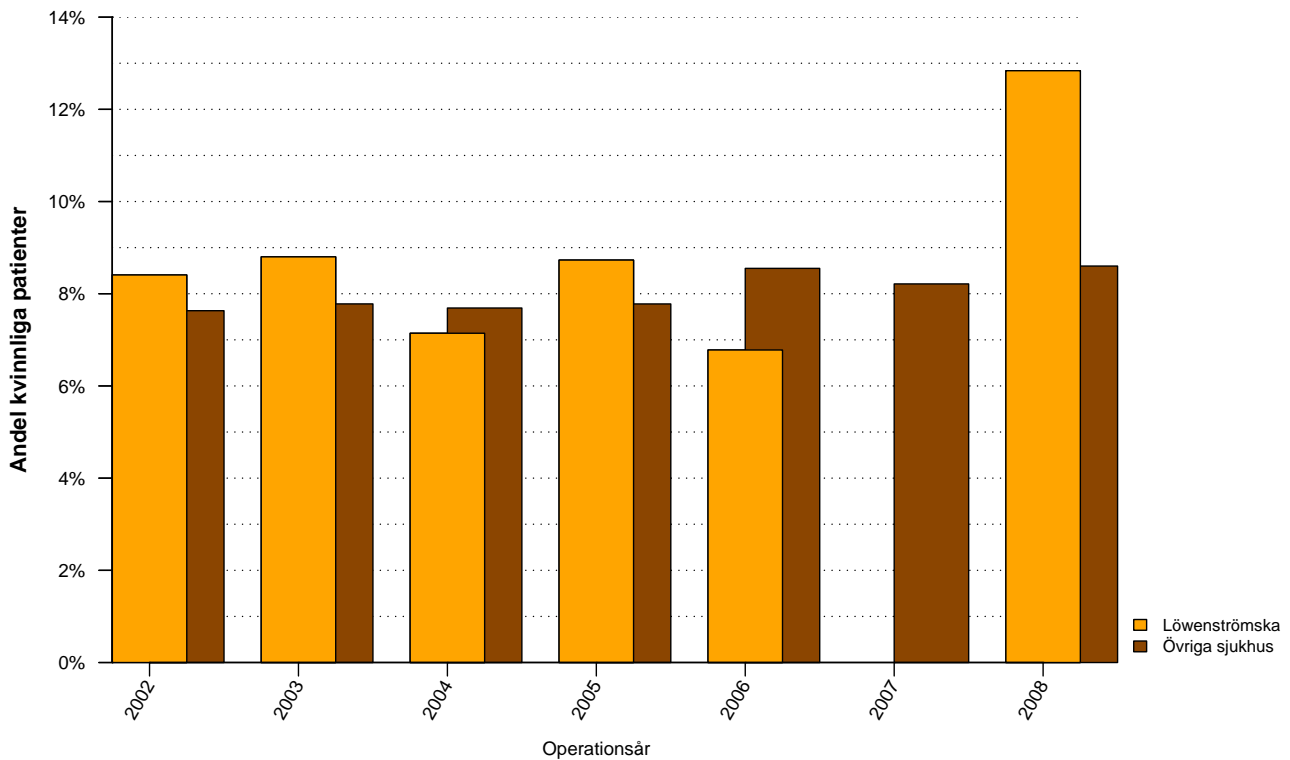


Figur 4: Åldersfördelning för kvinnor opererade under perioden 2002 - 2008, vid Löwenströmska sjukhuset respektive Övriga sjukhus.

Tabell 4: Åldersfördelning för kvinnor opererade under de senaste tio åren vid Löwenströmska sjukhuset respektive Övriga sjukhus

Ålder	2002	2003	2004	2005	2006	2007	2008	Totalt
Löwenströmska								
medel	52.1	54.5	52.3	53.7	61.6	NA	52.5	53.4
median	53	55	50	53	58	NA	45	52
Övriga								
medel	60.4	59.4	60.5	60.2	60.5	60.1	61.3	60.3
median	62	60	61	61	62	62	63	62

Andel bräckoperationer som utförts på kvinnor

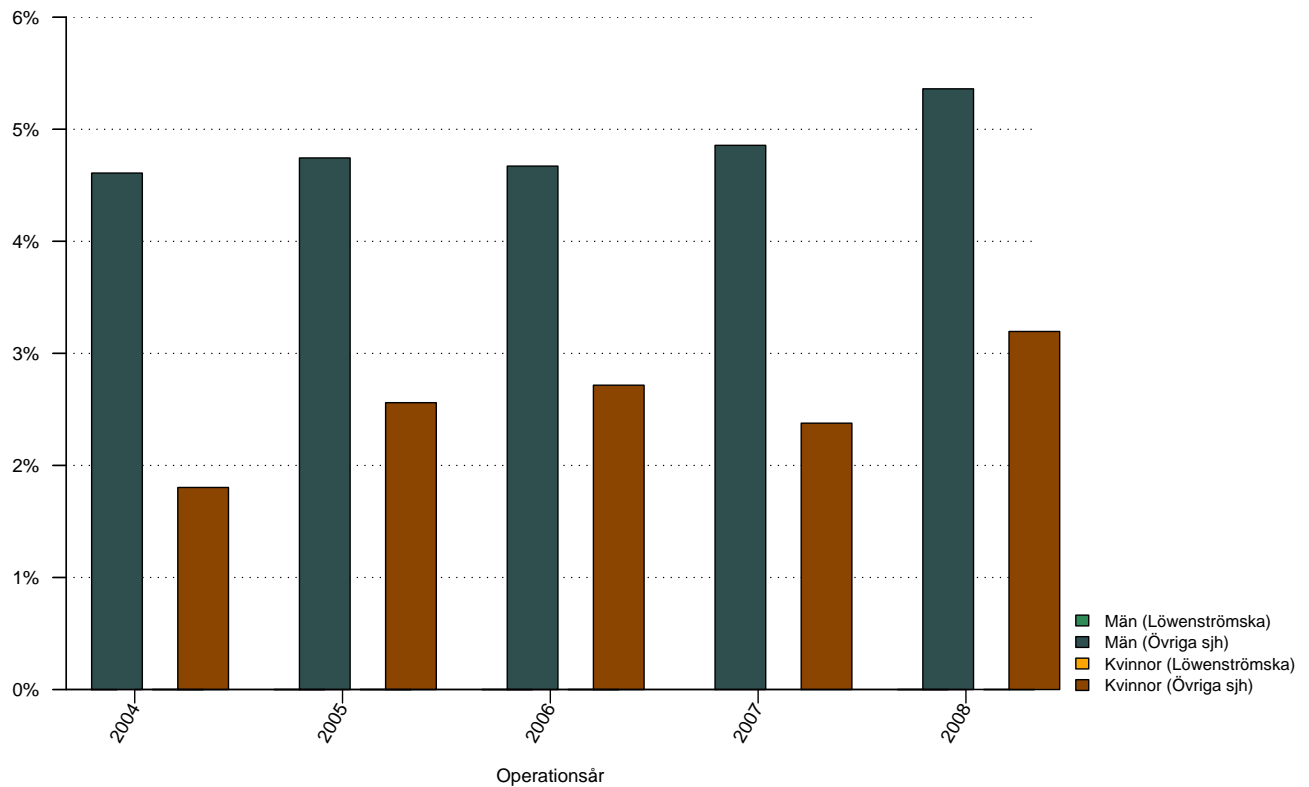


Figur 5: Andelen kvinnliga patienter 2002 - 2008 vid Löwenströmska sjukhuset respektive Övriga sjukhus.

Tabell 5: Andelen kvinnliga patienter 2004 - 2008 vid Löwenströmska sjukhuset respektive Övriga sjukhus

	2002	2003	2004	2005	2006	2007	2008	Totalt
Löwenströmska	8%	9%	7%	9%	7%	8%	13%	9%
Övriga sjukhus	8%	8%	8%	8%	9%	8%	9%	8%

Andel bilaterala bräckoperationer

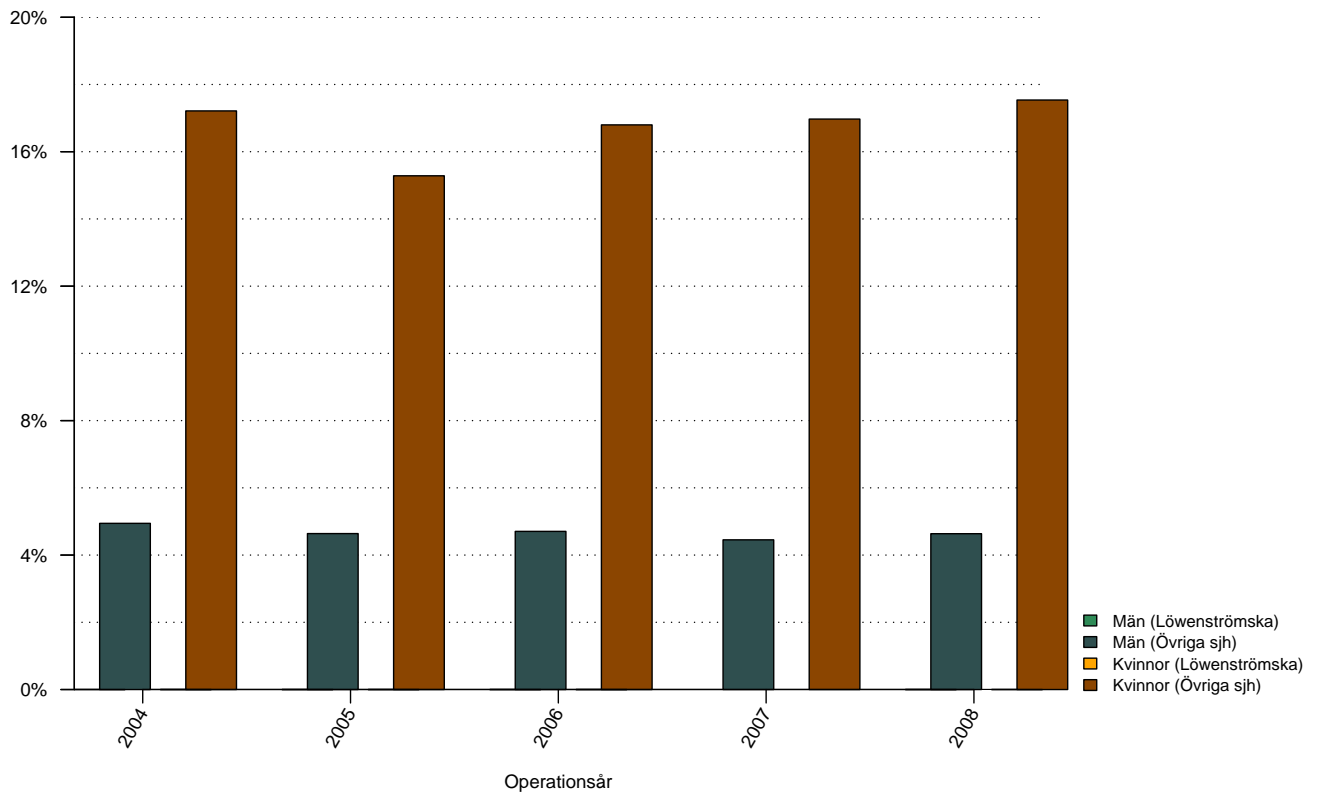


Figur 6: Andelen bilaterala bräckoperationer de senaste fem åren vid Löwenströmska sjukhuset respektive Övriga sjukhus, uppdelat på kön.

Tabell 6: Andelen bilaterala bräckoperationer de senaste fem åren vid Löwenströmska sjukhuset respektive Övriga sjukhus, uppdelat på kön

	2004	2005	2006	2007	2008	Totalt
Löwenströmska						
Män	0%	0%	0%	.%	0%	0%
Kvinnor	0%	0%	0%	.%	0%	0%
Totalt	0%	0%	0%	.%	0%	0%
Övriga sjukhus						
Män	5%	5%	5%	5%	5%	5%
Kvinnor	2%	3%	3%	2%	3%	3%
Totalt	4%	5%	5%	5%	5%	5%

Andel akutopererade bräck

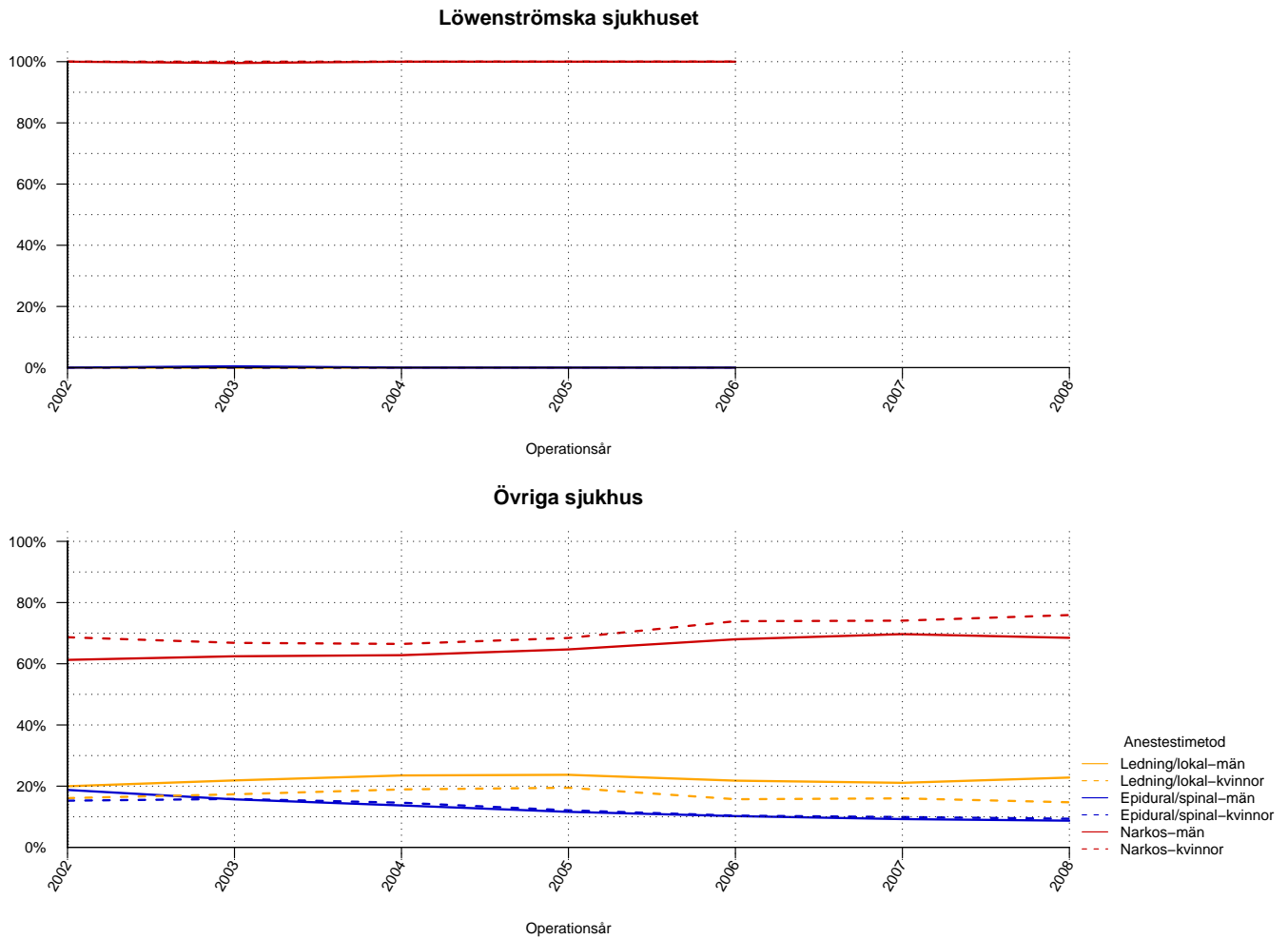


Figur 7: Andelen akutopererade bräck de senaste fem åren vid Löwenströmska sjukhuset respektive Övriga sjukhus, uppdelat på kön.

Tabell 7: Andelen akutopererade bräck de senaste fem åren vid Löwenströmska sjukhuset respektive Övriga sjukhus, uppdelat på kön

	2004	2005	2006	2007	2008	Totalt
Löwenströmska						
Män	0%	0%	0%	.%	0%	0%
Kvinnor	0%	0%	0%	.%	0%	0%
Totalt	0%	0%	0%	.%	0%	0%
Övriga sjukhus						
Män	5%	5%	5%	4%	5%	5%
Kvinnor	17%	15%	17%	17%	18%	17%
Totalt	6%	5%	6%	5%	6%	6%

Anestesimetod använd vid operationstillfället



Figur 8: Anestesimetod vid bräckoperation under perioden 2002 - 2008 för män respektive kvinnor.

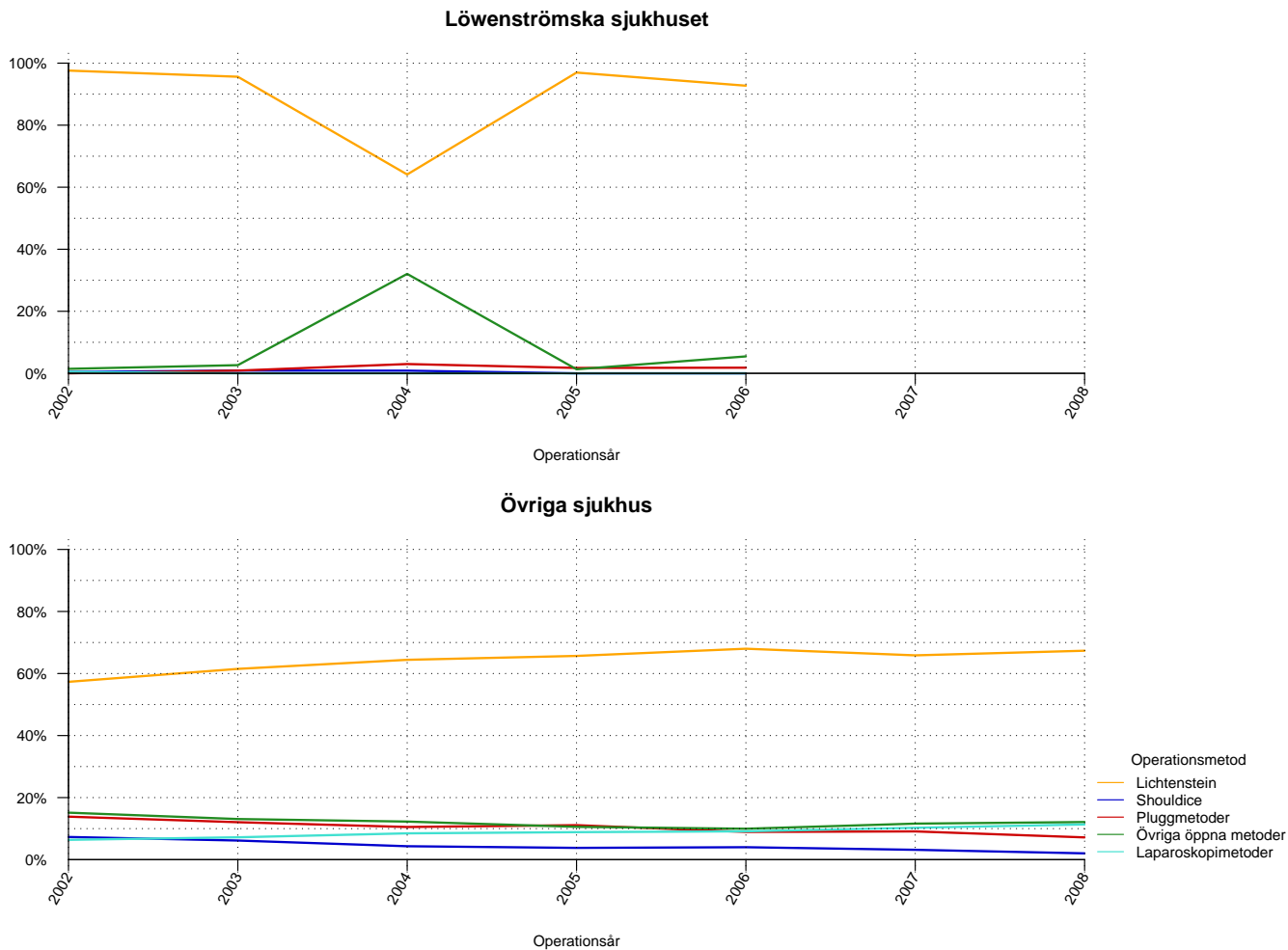
Tabell 8: Anestesimetod vid bräckoperation under perioden 2002 - 2008 för män vid Löwenströmska sjukhuset och Övriga sjukhus

Män	2002	2003	2004	2005	2006	2007	2008	Total
Löwenströmska sjukhuset								
Lednings/lokal	0%	0%	0%	0%	0%	NA%	4%	0%
Epidural/spinal	0%	0%	0%	0%	0%	NA%	0%	0%
Narkos	100%	100%	100%	100%	100%	NA%	96%	99%
Övriga sjukhus								
Lednings/lokal	20%	22%	23%	24%	22%	21%	23%	22%
Epidural/spinal	19%	16%	14%	12%	10%	9%	9%	12%
Narkos	61%	62%	63%	65%	68%	70%	68%	65%

Tabell 9: Anestesimetod vid bräckoperation under perioden 2002 - 2008 för kvinnor vid Löwenströmska sjukhuset och Övriga sjukhus

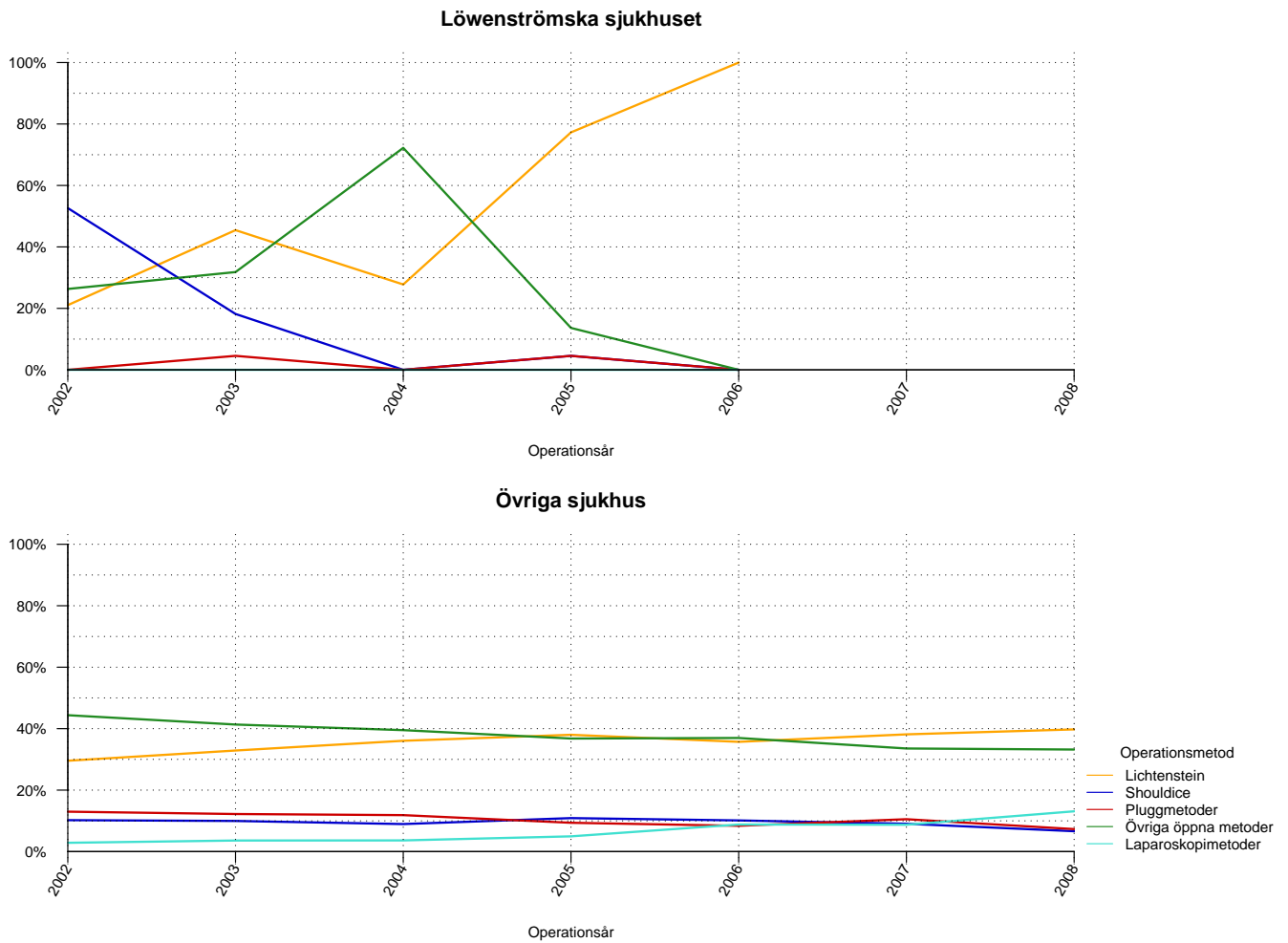
Kvinnor	2002	2003	2004	2005	2006	2007	2008	Total
Löwenströmska sjukhuset								
Lednings/lokal	0%	0%	0%	0%	0%	NA%	5%	1%
Epidural/spinal	0%	0%	0%	0%	0%	NA%	0%	0%
Narkos	100%	100%	100%	100%	100%	NA%	95%	99%
Övriga sjukhus								
Lednings/lokal	16%	17%	19%	19%	16%	16%	15%	17%
Epidural/spinal	15%	16%	15%	12%	10%	10%	9%	12%
Narkos	69%	67%	66%	68%	74%	74%	76%	71%

Operationsmetod vid operation av bråcket - män



Figur 9: Operationsmetod använd vid bräckoperation av män vid Löwenströmska sjukhuset och Övriga sjukhus.

Operationsmetod vid operation av bråcket - kvinnor



Figur 10: Operationsmetod använd vid bräckoperation av kvinnor vid Löwenströmska sjukhuset och Övriga sjukhus.

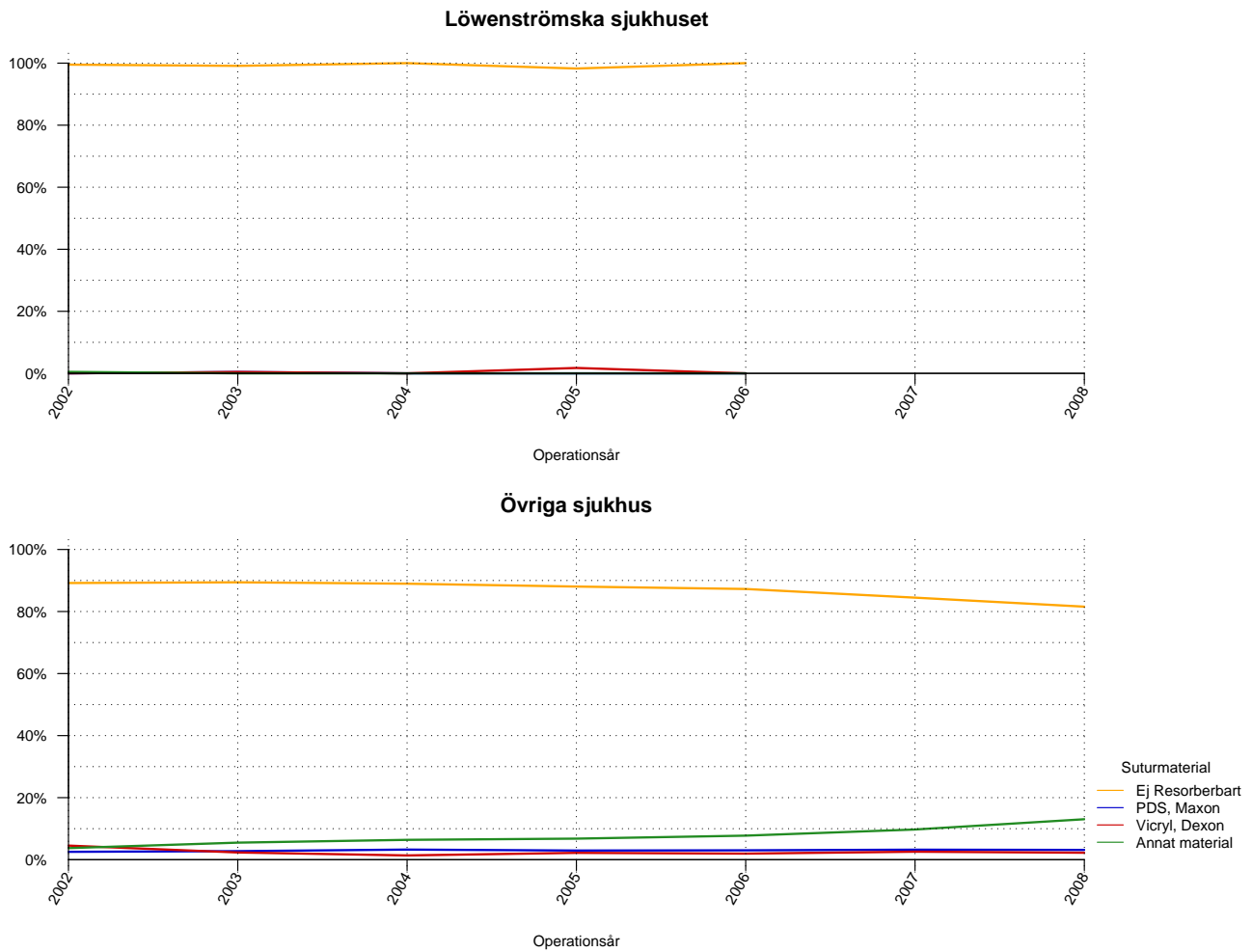
Tabell 10: Operationsmetod använd vid bräckoperation av män vid Löwenströmska sjukhuset och Övriga sjukhus

Män	2002	2003	2004	2005	2006	2007	2008	Totalt
Löwenströmska sjukhuset								
Lichtenstein	98%	96%	64%	97%	93%	.%	97%	89%
Shouldice	0%	1%	1%	0%	0%	.%	0%	0%
Pluggmetoder	0%	1%	3%	2%	2%	.%	0%	1%
Övriga öppna metoder	1%	3%	32%	1%	5%	.%	3%	9%
Laparoskopimetoder	0%	0%	0%	0%	0%	.%	0%	0%
Övriga sjukhus								
Lichtenstein	57%	61%	64%	66%	68%	66%	67%	64%
Shouldice	7%	6%	4%	4%	4%	3%	2%	4%
Pluggmetoder	14%	12%	11%	11%	9%	9%	7%	10%
Övriga öppna metoder	15%	13%	12%	11%	10%	12%	12%	12%
Laparoskopimetoder	6%	7%	8%	9%	9%	10%	11%	9%

Tabell 11: Operationsmetod använd vid bräckoperation av kvinnor vid Löwenströmska sjukhuset och Övriga sjukhus

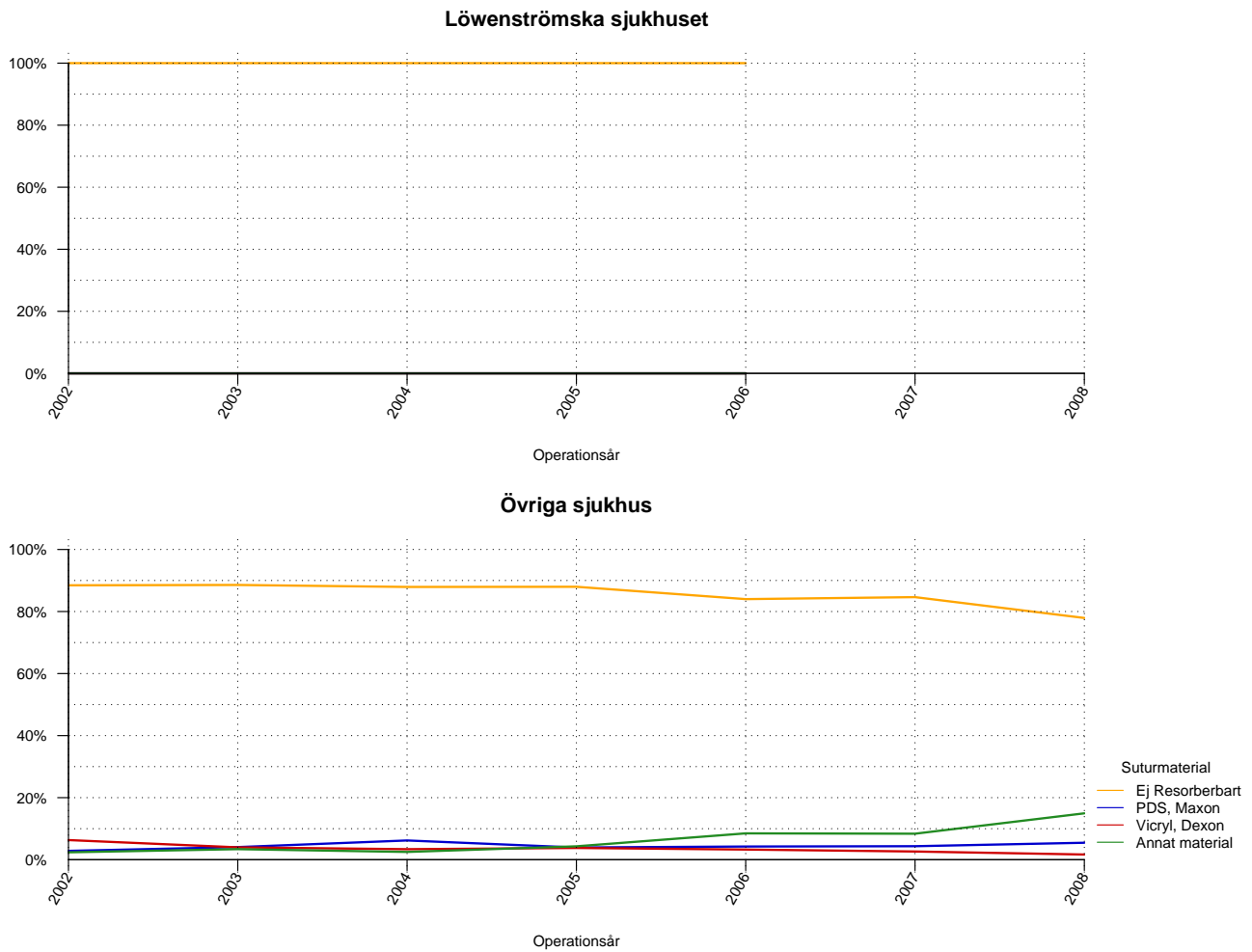
Kvinnor	2002	2003	2004	2005	2006	2007	2008	Totalt
Löwenströmska sjukhuset								
Lichtenstein	21%	45%	28%	77%	100%	.%	63%	50%
Shouldice	53%	18%	0%	5%	0%	.%	16%	17%
Pluggmetoder	0%	5%	0%	5%	0%	.%	0%	2%
Övriga öppna metoder	26%	32%	72%	14%	0%	.%	21%	31%
Laparoskopimetoder	0%	0%	0%	0%	0%	.%	0%	0%
Övriga sjukhus								
Lichtenstein	30%	33%	36%	38%	36%	38%	40%	36%
Shouldice	10%	10%	9%	11%	10%	9%	7%	9%
Pluggmetoder	13%	12%	12%	9%	8%	11%	7%	10%
Övriga öppna metoder	44%	41%	40%	37%	37%	34%	33%	38%
Laparoskopimetoder	3%	4%	4%	5%	9%	9%	13%	7%

Huvudsakligt suturmaterial vid operation av bråcket - män



Figur 11: Huvudsakligt suturmaterial använt vid bräckoperation av män vid Löwenströmska sjukhuset och Övriga sjukhus.

Huvudsakligt suturmaterial vid operation av bråcket - kvinnor



Figur 12: Huvudsakligt suturmaterial använt vid bråckoperation av kvinnor vid Löwenströmska sjukhuset och Övriga sjukhus.

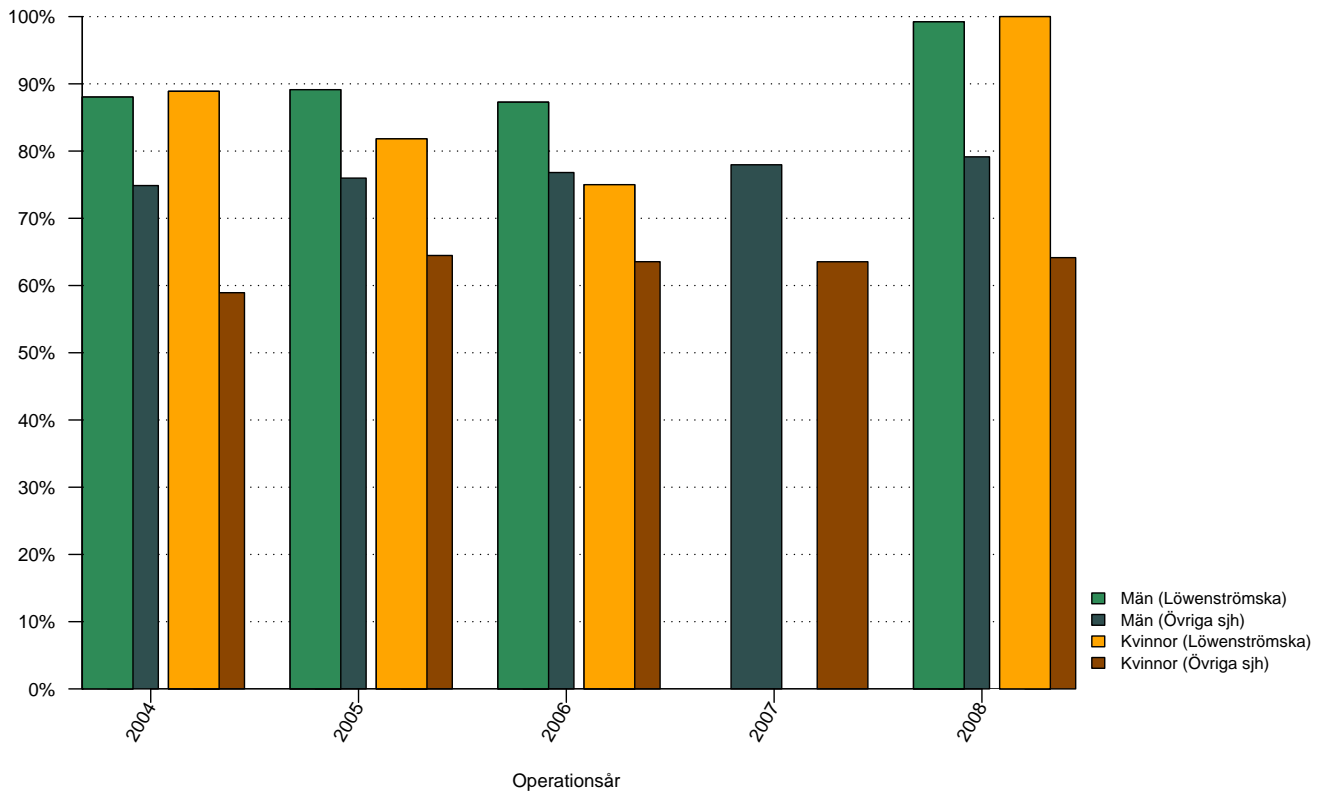
Tabell 12: Huvudsakligt suturmaterial använt vid bräckoperation av män vid Löwenströmska sjukhuset och Övriga sjukhus

Män	2002	2003	2004	2005	2006	2007	2008	Totalt
Löwenströmska sjukhuset								
Ej resorberbart	100%	99%	100%	98%	100%	.%	99%	99%
PDS, Maxon	0%	0%	0%	0%	0%	.%	0%	0%
Vicryl, Dexon	0%	0%	0%	2%	0%	.%	1%	1%
Annat material	0%	0%	0%	0%	0%	.%	0%	0%
Övriga sjukhus								
Ej resorberbart	89%	89%	89%	88%	87%	84%	82%	87%
PDS, Maxon	3%	3%	3%	3%	3%	3%	3%	3%
Vicryl, Dexon	5%	2%	1%	2%	2%	3%	2%	2%
Annat material	4%	5%	6%	7%	8%	10%	13%	8%

Tabell 13: Huvudsakligt suturmaterial använt vid bräckoperation av kvinnor vid Löwenströmska sjukhuset och Övriga sjukhus

Kvinnor	2002	2003	2004	2005	2006	2007	2008	Totalt
Löwenströmska sjukhuset								
Ej resorberbart	100%	100%	100%	100%	100%	.%	100%	100%
PDS, Maxon	0%	0%	0%	0%	0%	.%	0%	0%
Vicryl, Dexon	0%	0%	0%	0%	0%	.%	0%	0%
Annat material	0%	0%	0%	0%	0%	.%	0%	0%
Övriga sjukhus								
Ej resorberbart	88%	89%	88%	88%	84%	85%	78%	85%
PDS, Maxon	3%	4%	6%	4%	4%	4%	5%	4%
Vicryl, Dexon	6%	4%	3%	4%	3%	3%	2%	4%
Annat material	2%	3%	2%	4%	8%	8%	15%	7%

Andel operationstillfällen utförda i dagkirurgi

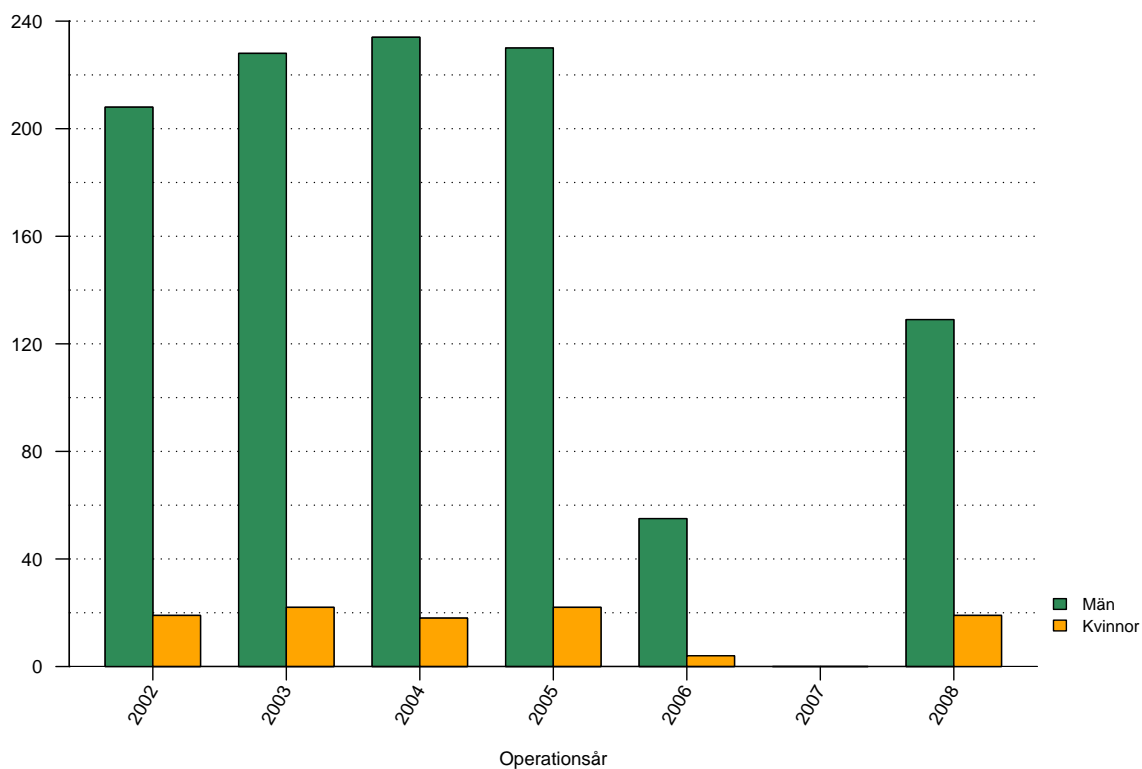


Figur 13: Andelen operationstillfällen i dagkirurgi, de senaste fem åren, vid Löwenströmska sjukhuset och Övriga sjukhus, för män respektive kvinnor.

Tabell 14: Andelen operationstillfällen i dagkirurgi, de senaste fem åren, vid Löwenströmska sjukhuset och Övriga sjukhus, för män respektive kvinnor

	2004	2005	2006	2007	2008	Totalt
Löwenströmska						
Män	88%	89%	87%	.%	99%	91%
Kvinnor	89%	82%	75%	.%	100%	89%
Totalt	88%	88%	86%	.%	99%	90%
Övriga sjukhus						
Män	75%	76%	77%	78%	79%	77%
Kvinnor	59%	64%	64%	64%	64%	63%
Totalt	74%	75%	76%	77%	78%	76%

Antal registrerade bräck 2002- 2008

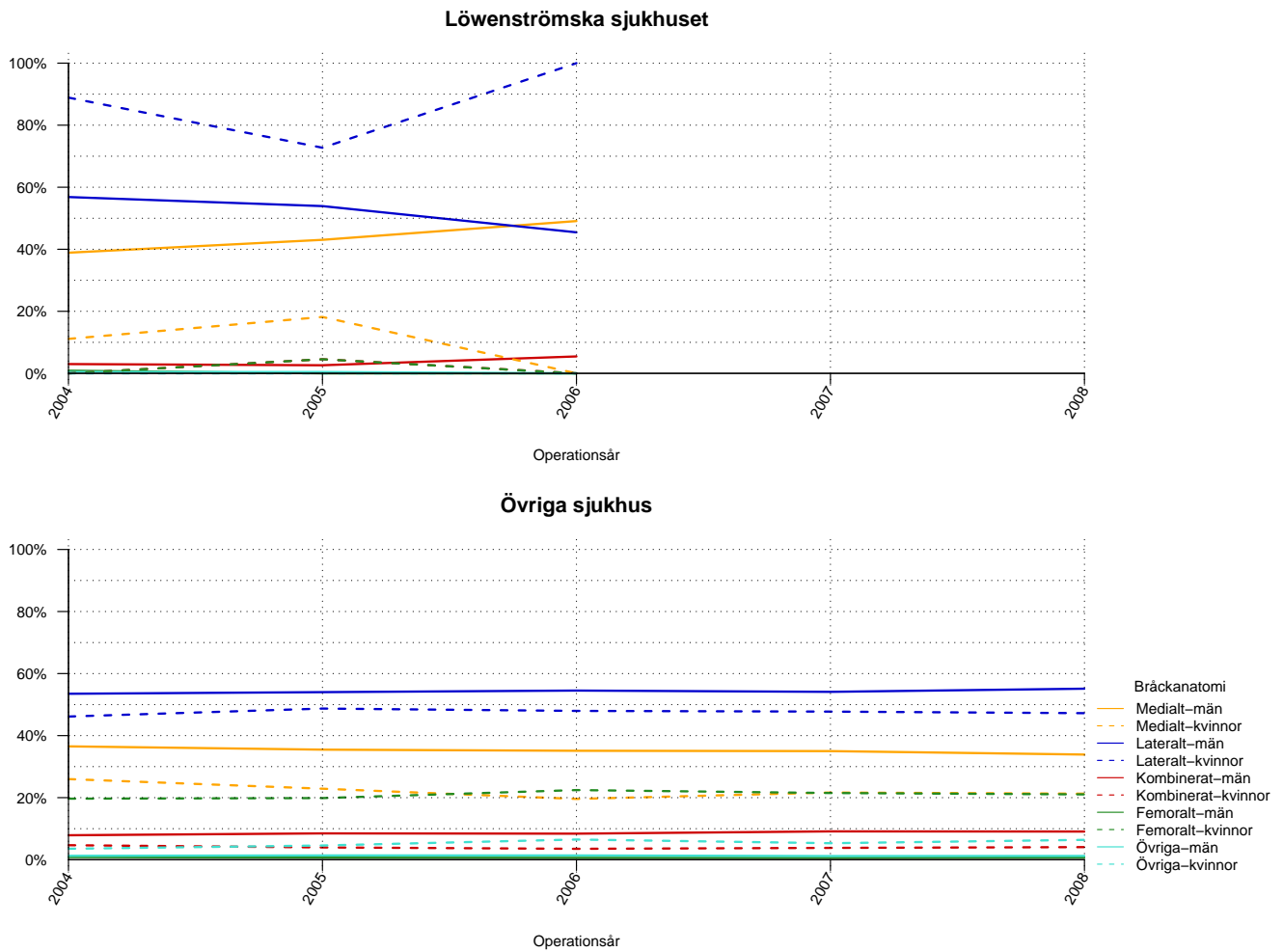


Figur 14: Antal bräck opererade vid Löwenströmska sjukhuset uppdelat på år och kön

Tabell 15: Antal registrerade bräck vid Löwenströmska sjukhuset uppdelat på år och kön

	2002	2003	2004	2005	2006	2007	2008	Totalt
Män	208	228	234	230	55	0	129	1084
Kvinnor	19	22	18	22	4	0	19	104
Totalt	227	250	252	252	59	0	148	1188

Bräckanatomi vid operation av bråcket



Figur 15: Bräckanatomi för bräck opererade de senaste fem åren vid Löwenströmska sjukhuset och Övriga sjukhus, för män respektive kvinnor.

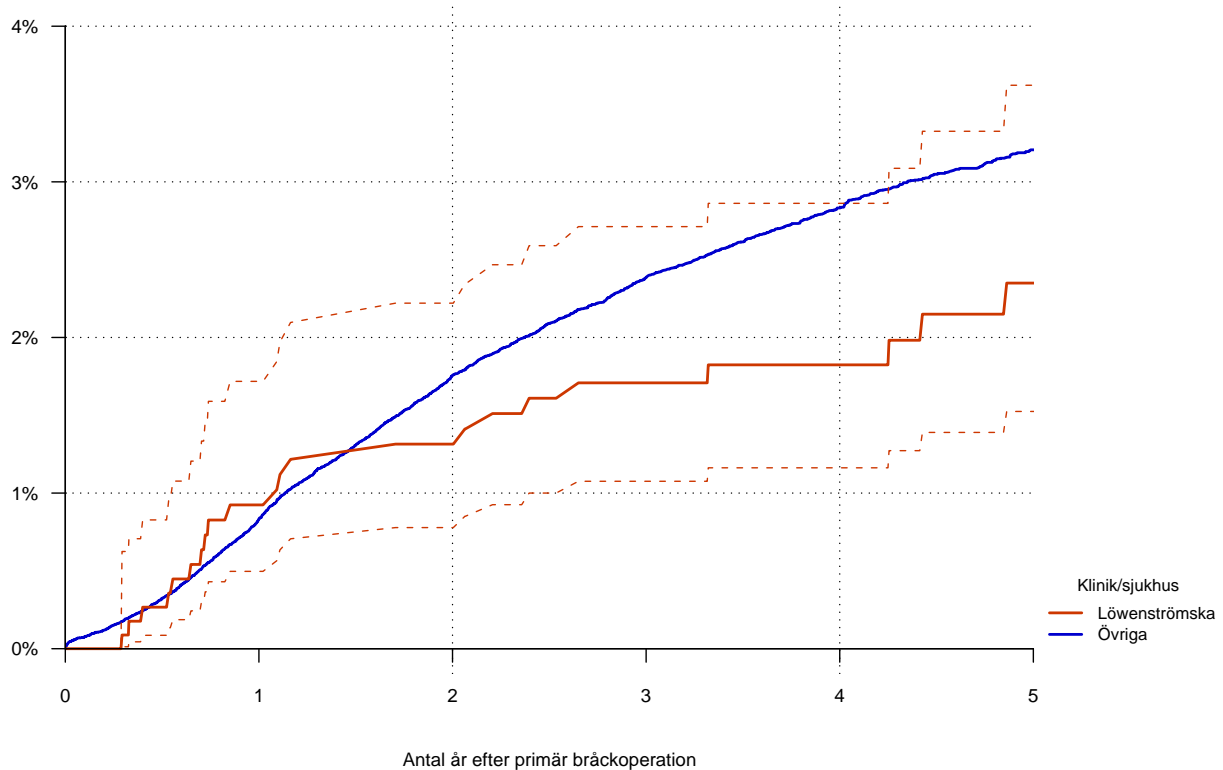
Tabell 16: Bräckanatomy för män bräckopererade de senaste fem åren vid Löwenströmska sjukhuset och Övriga sjukhus

Män	2004	2005	2006	2007	2008	Totalt
Löwenströmska sjukhuset						
Medialt	39%	43%	49%	.%	40%	41%
Lateral	57%	54%	45%	.%	33%	50%
Kombinerat	3%	3%	5%	.%	26%	8%
Femoralt	1%	0%	0%	.%	0%	0%
Övriga	0%	0%	0%	.%	1%	0%
Övriga sjukhus						
Medialt	37%	35%	35%	35%	34%	35%
Lateral	53%	54%	55%	54%	55%	54%
Kombinerat	8%	8%	8%	9%	9%	9%
Femoralt	1%	1%	1%	1%	1%	1%
Övriga	1%	1%	1%	1%	1%	1%

Tabell 17: Bräckanatomy för kvinnor bräckopererade de senaste fem åren vid Löwenströmska sjukhuset och Övriga sjukhus

Kvinnor	2004	2005	2006	2007	2008	Totalt
Löwenströmska sjukhuset						
Medialt	11%	18%	0%	.%	32%	19%
Lateral	89%	73%	100%	.%	47%	71%
Kombinerat	0%	5%	0%	.%	16%	6%
Femoralt	0%	5%	0%	.%	5%	3%
Övriga	0%	0%	0%	.%	0%	0%
Övriga sjukhus						
Medialt	26%	23%	20%	22%	21%	22%
Lateral	46%	49%	48%	48%	47%	48%
Kombinerat	5%	4%	4%	4%	4%	4%
Femoralt	20%	20%	22%	21%	21%	21%
Övriga	4%	5%	7%	5%	6%	5%

Hur stor är risken för omoperation (recidiv) i förhållande till tiden efter den primära bräckoperationen?



Figur 16: Hur stor är risken för omoperation (recidiv) i förhållande till tiden efter primär bräckoperation för Löwenströmska sjukhuset jämfört med Övriga sjukhus, inklusive 95 % konfidensintervall.¹ Primära operationer utförda mellan åren 2002 och 2008.

Tabell 18: Relativ risk (HR) för omoperation (recidiv) av bräck opererade vid Löwenströmska sjukhuset i förhållande till Övriga sjukhus

	N	Wald	SE	HR	p-värde	95% KI	
						nedre	övre
Övriga sjukhus	112735			1.000			
Löwenströmska	1188	-1.30	0.20	0.770	0.194	0.52	1.14

N =113923. Bräck opererade 2002-2008. Både primär- och recidivbräck. Uppföljningstid begränsad till 5år.

¹Ifall kliniken deltagit i SBR mindre än 3 år saknas beräkning av risk för recidiv med konfidensintervall, istället visas andelen bräck som senare omopererats för recidiv för kliniken och övriga sjukhus