

# **Svenskt Bräckregister**

**Nationellt kvalitetsregister för bräckkirurgi**

**Klinikrapport för Norrtälje sjukhus  
jämfört med Övriga sjukhus**

**Bräckoperationer utförda perioden 1997 - 2008**

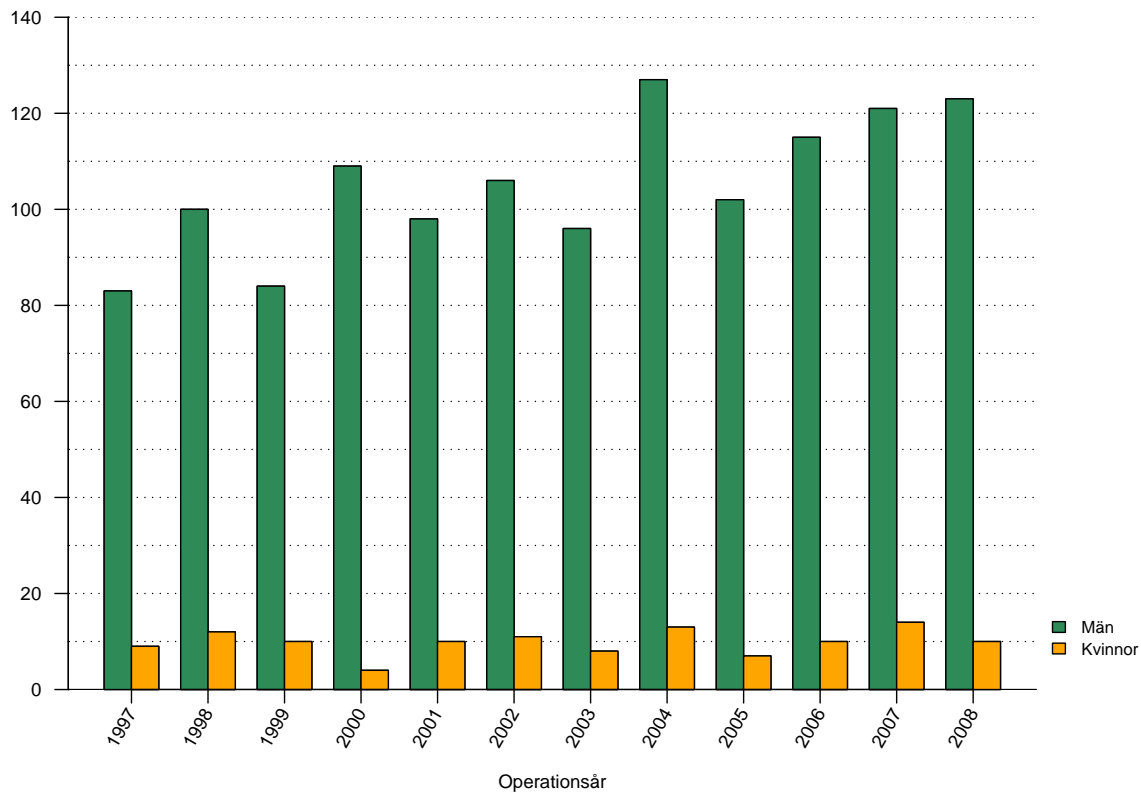
## Tabeller

1	Antal registrerade bräckoperationer . . . . .	2
2	Väntetid mellan remiss och operation . . . . .	3
3	Genomsnittsålder vid operation män . . . . .	4
4	Genomsnittsålder vid operation kvinnor . . . . .	5
5	Andelen kvinnliga patienter . . . . .	6
6	Andel bilaterala operationer . . . . .	7
7	Andel akutopererade bräck . . . . .	8
8	Anestesimetod män . . . . .	10
9	Anestesimetod kvinnor . . . . .	10
10	Operationsmetod män . . . . .	13
11	Operationsmetod kvinnor . . . . .	13
12	Suturmaterial män . . . . .	16
13	Suturmaterial kvinnor . . . . .	16
14	Andel operationstillfällen i dagkirurgi . . . . .	17
15	Antal registrerade bräck . . . . .	18
16	Bräckanatomi män . . . . .	20
17	Bräckanatomi kvinnor . . . . .	20
18	Risk för omoperation jämfört med övriga sjukhus . . . . .	21

## Figurer

1	Antal registrerade bräckoperationer . . . . .	2
2	Väntetid mellan remiss och bräckoperation . . . . .	3
3	Åldersfördelning män . . . . .	4
4	Åldersfördelning kvinnor . . . . .	5
5	Andelen kvinnliga patienter . . . . .	6
6	Andelen bilaterala operationer . . . . .	7
7	Andelen akutopererade bräck . . . . .	8
8	Anestesimetod . . . . .	9
9	Operationsmetod män . . . . .	11
10	Operationsmetod kvinnor . . . . .	12
11	Suturmaterial män . . . . .	14
12	Suturmaterial kvinnor . . . . .	15
13	Andelen operationstillfällen i dagkirurgi . . . . .	17
14	Antal registrerade bräck . . . . .	18
15	Bräckanatomi . . . . .	19
16	Risk för omoperation . . . . .	21

## Antal registrerade bräckoperationer 1997 - 2008

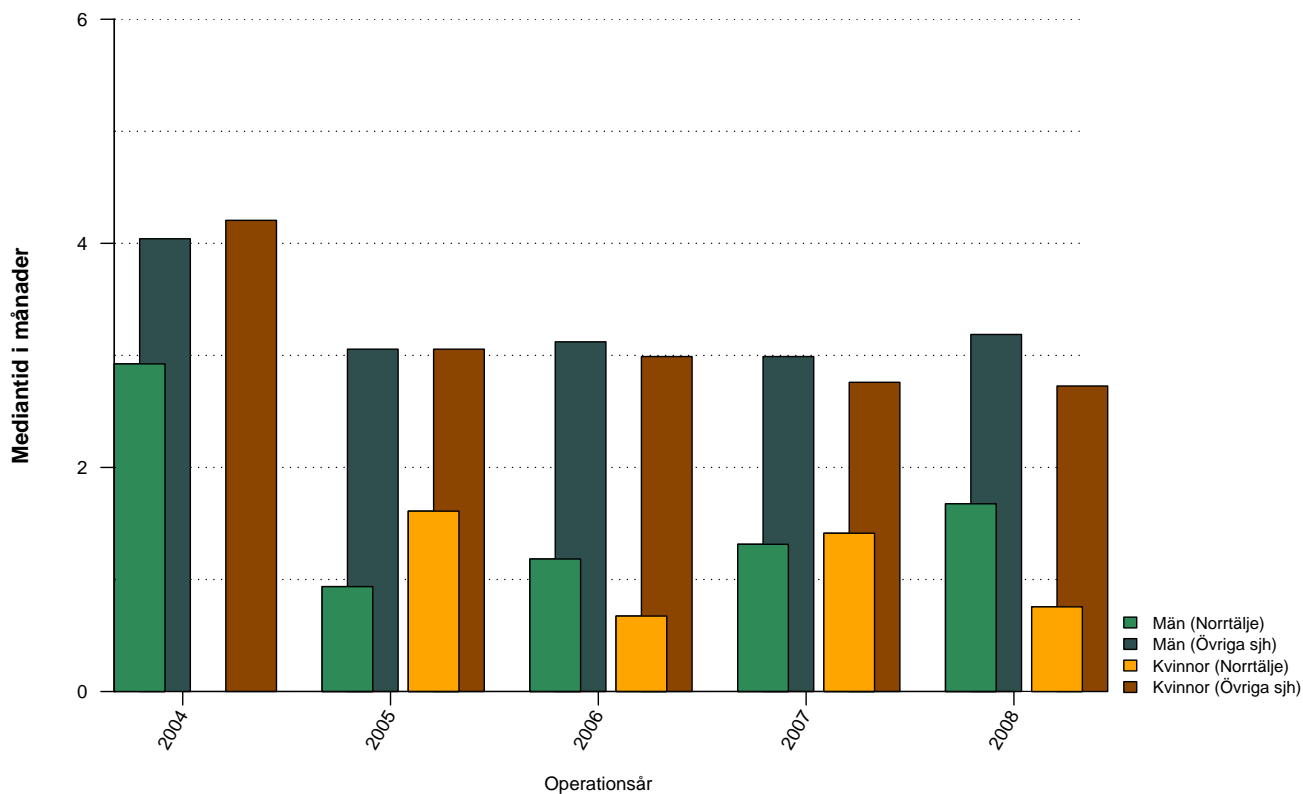


Figur 1: Antal bräckoperationer vid Norrtälje sjukhus uppdelat på år och kön

Tabell 1: Antal bräckoperationer vid Norrtälje sjukhus uppdelat på år och kön

	1997	1998	1999	2000	2001	2002	2003	2004	2005	2006	2007	2008	Totalt
Män	83	100	84	109	98	106	96	127	102	115	121	123	1264
Kvinnor	9	12	10	4	10	11	8	13	7	10	14	10	118
Totalt	92	112	94	113	108	117	104	140	109	125	135	133	1382

## Väntetid mellan remiss och bräckoperation

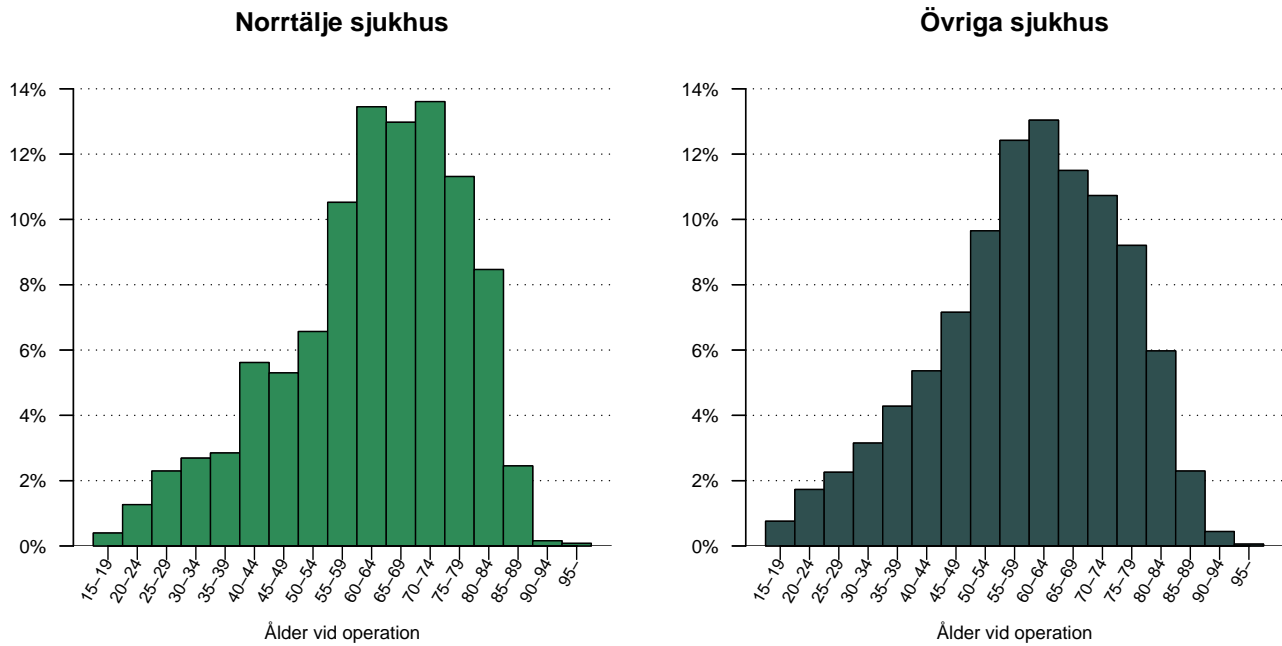


Figur 2: Väntetid (i månader) mellan remiss och bräckoperation för Norrtälje sjukhus och Övriga sjukhus, de senaste fem åren, uppdelat på män respektive kvinnor.

Tabell 2: Väntetid (i månader) mellan remiss och bräckoperation för Norrtälje sjukhus och Övriga sjukhus, de senaste fem åren, uppdelat på män respektive kvinnor

	2004	2005	2006	2007	2008	Totalt
<b>Norrtälje</b>						
Män	2.9	0.9	1.2	1.3	1.7	1.3
Kvinnor	0.9	1.6	0.7	1.4	0.8	0.9
Totalt	2.9	1.0	1.1	1.3	1.6	1.3
<b>Övriga sjh</b>						
Män	4.0	3.1	3.1	3.0	3.2	3.2
Kvinnor	4.2	3.1	3.0	2.8	2.7	3.0
Totalt	4.0	3.1	3.1	3.0	3.2	3.2

## Operationsålder, män opererade 1997 - 2008?

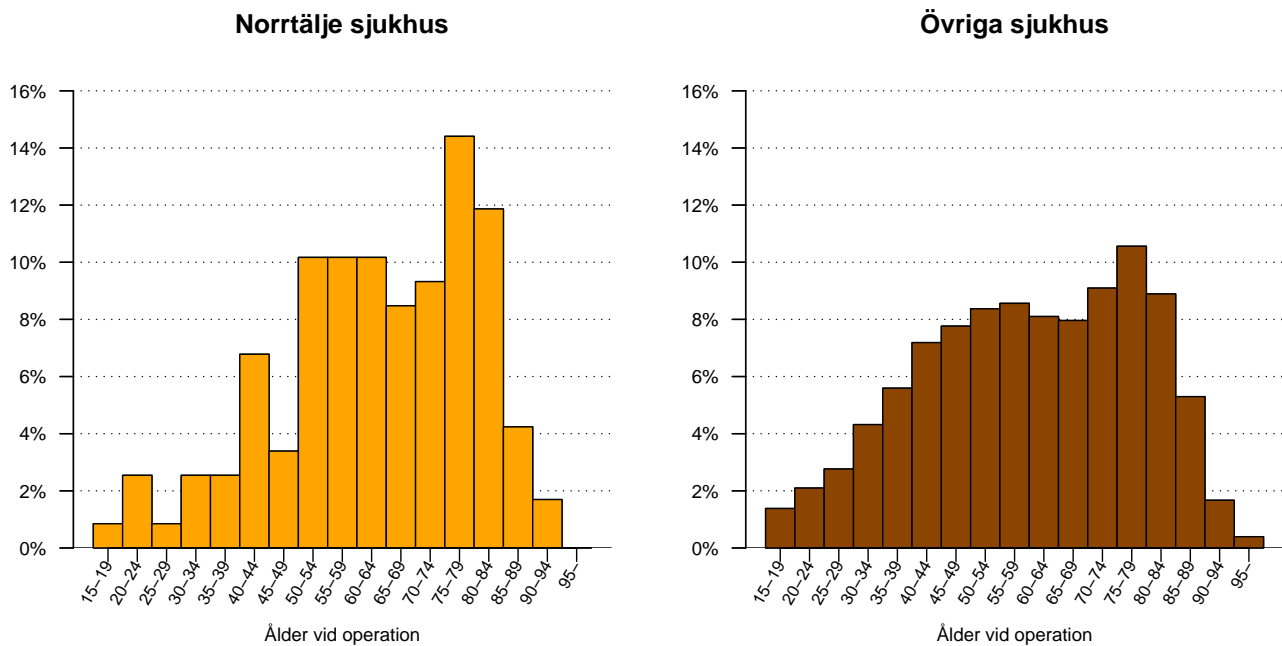


Figur 3: Åldersfördelning för män opererade under perioden 1997 - 2008, vid Norrtälje sjukhus respektive Övriga sjukhus.

Tabell 3: Åldersfördelning för män opererade under de senaste tio åren vid Norrtälje sjukhus respektive Övriga sjukhus

Ålder	1998	1999	2000	2001	2002	2003	2004	2005	2006	2007	2008	Totalt
<b>Norrtälje</b>												
medel	60.5	60.9	61.6	61.7	61.8	61.3	65.2	60.5	64.0	63.0	64.3	62.4
median	65	64	63	63	62	63	66	62	67	64	66	65
<b>Övriga sjh</b>												
medel	59.5	59.6	59.4	59.1	59.1	59.6	60.0	60.3	60.3	60.4	60.7	59.9
median	60	61	60	60	60	61	61	62	62	62	62	61

## Operationsålder, kvinnor opererade 1997 - 2008?

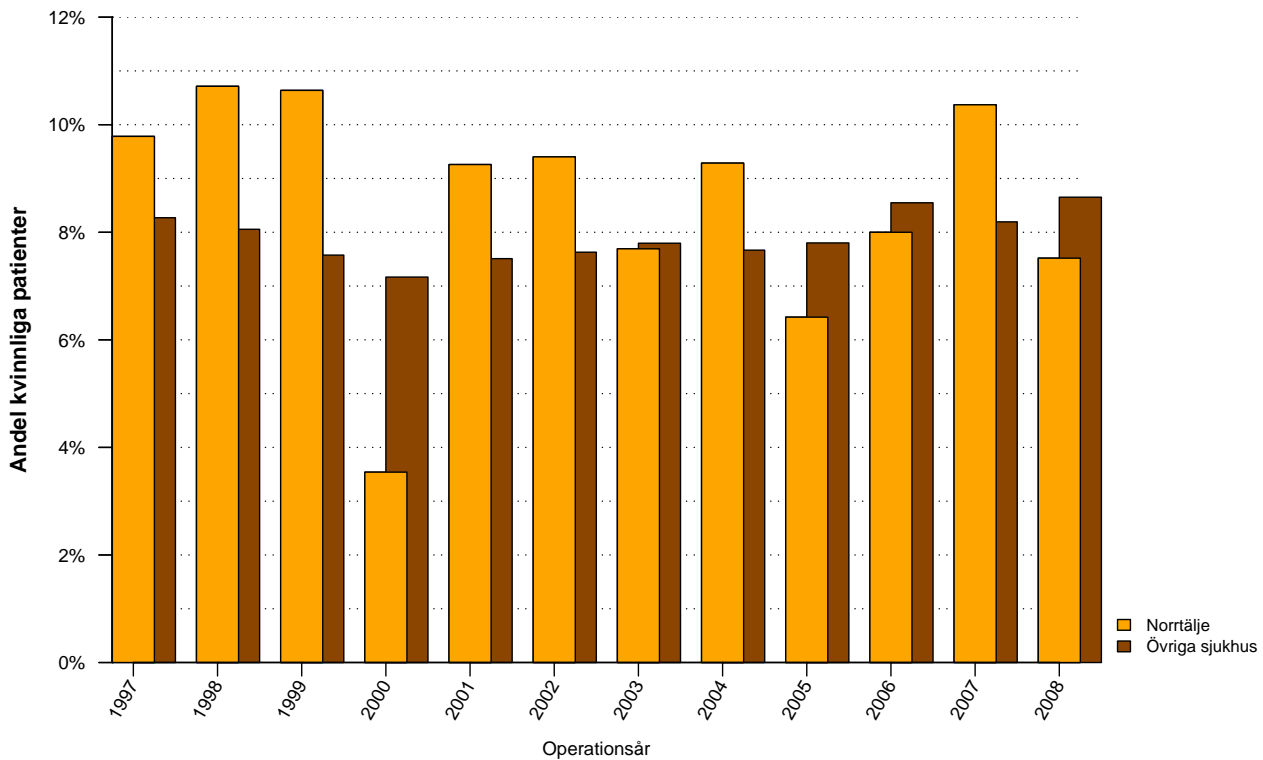


Figur 4: Åldersfördelning för kvinnor opererade under perioden 1997 - 2008, vid Norrtälje sjukhus respektive Övriga sjukhus.

Tabell 4: Åldersfördelning för kvinnor opererade under de senaste tio åren vid Norrtälje sjukhus respektive Övriga sjukhus

Ålder	1998	1999	2000	2001	2002	2003	2004	2005	2006	2007	2008	Totalt
<b>Norrtälje</b>												
medel	66.2	66.0	69.1	63.5	59.4	59.5	67.6	49.3	66.0	63.3	64.7	63.4
median	67	67	71	68	56	68	71	50	67	62	63	65
<b>Övriga</b>												
medel	59.5	60.3	60.4	59.5	60.2	59.3	60.3	60.1	60.5	60.1	61.1	60.2
median	59	61	60	59	61	60	61	61	62	62	63	61

## Andel bräckoperationer som utförts på kvinnor

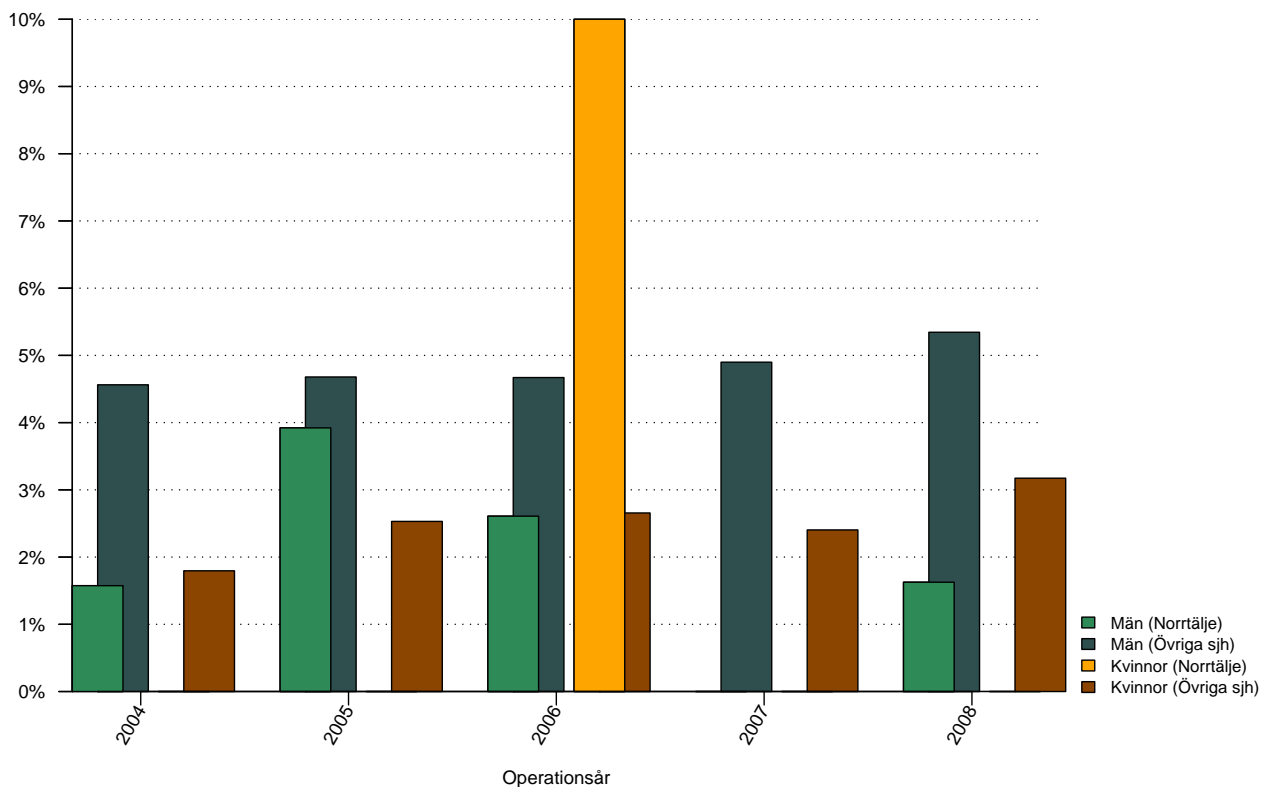


Figur 5: Andelen kvinnliga patienter 1997 - 2008 vid Norrtälje sjukhus respektive Övriga sjukhus.

Tabell 5: Andelen kvinnliga patienter 2004 - 2008 vid Norrtälje sjukhus respektive Övriga sjukhus

	1997	1998	1999	2000	2001	2002	2003	2004	2005	2006	2007	2008	Totalt
Norrtälje	10%	11%	11%	4%	9%	9%	8%	9%	6%	8%	10%	8%	9%
Övriga sjukhus	8%	8%	8%	7%	8%	8%	8%	8%	8%	9%	8%	9%	8%

## Andel bilaterala bräckoperationer

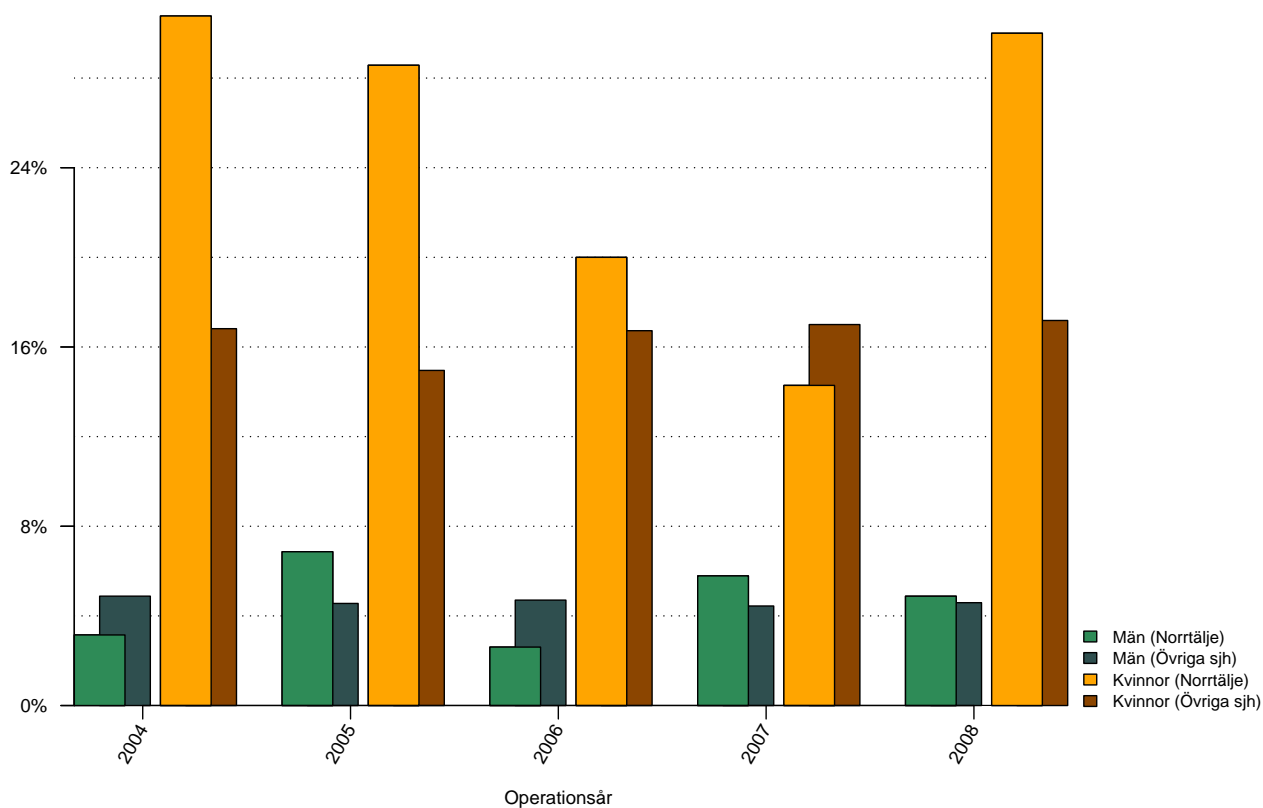


Figur 6: Andelen bilaterala bräckoperationer de senaste fem åren vid Norrtälje sjukhus respektive Övriga sjukhus, uppdelat på kön.

Tabell 6: Andelen bilaterala bräckoperationer de senaste fem åren vid Norrtälje sjukhus respektive Övriga sjukhus, uppdelat på kön

	2004	2005	2006	2007	2008	Totalt
<b>Norrtälje</b>						
Män	2%	4%	3%	0%	2%	2%
Kvinnor	0%	0%	10%	0%	0%	2%
Totalt	1%	4%	3%	0%	2%	2%
<b>Övriga sjukhus</b>						
Män	5%	5%	5%	5%	5%	5%
Kvinnor	2%	3%	3%	2%	3%	3%
Totalt	4%	5%	4%	5%	5%	5%

## Andel akutopererade bräck

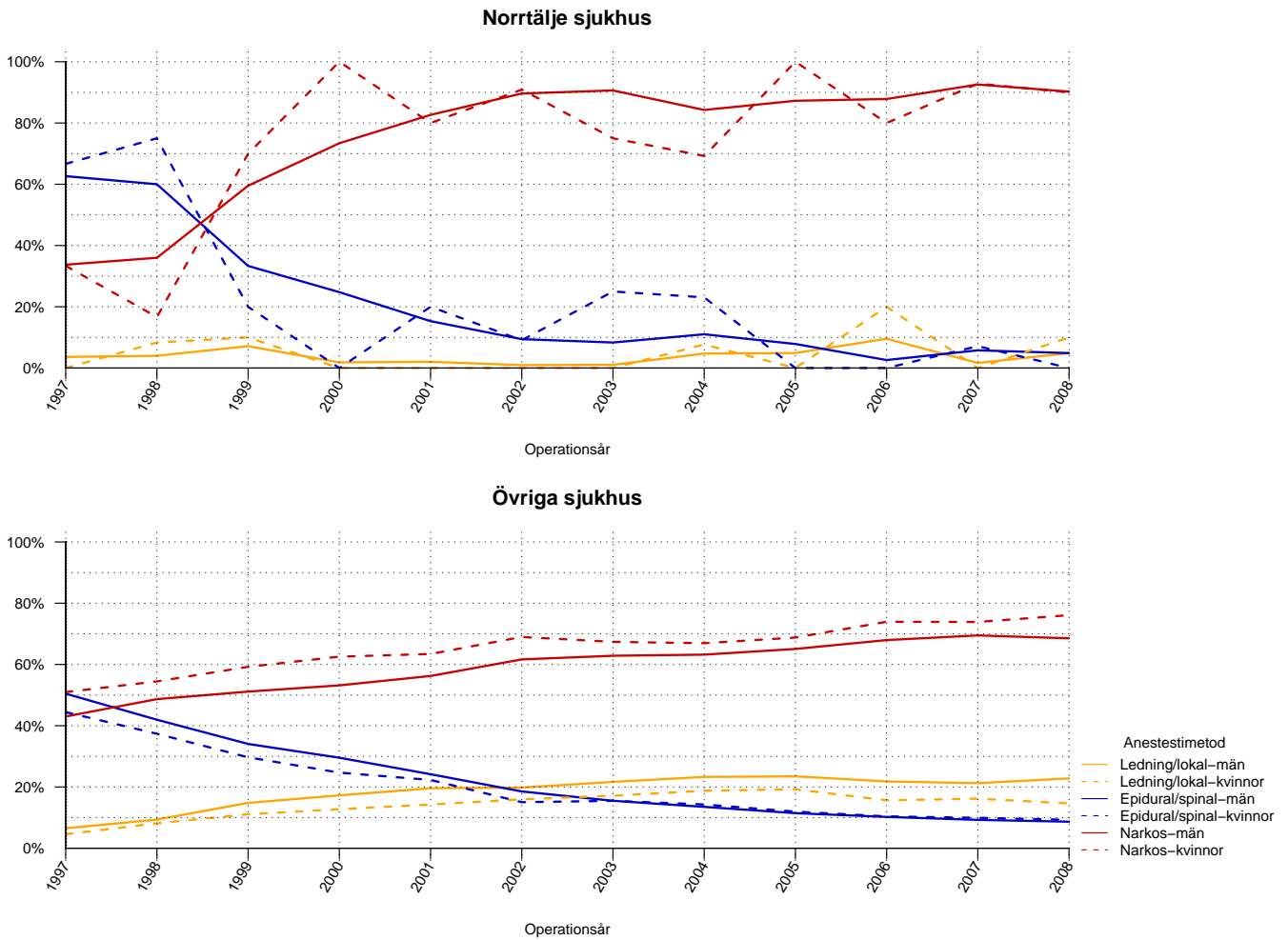


Figur 7: Andelen akutopererade bräck de senaste fem åren vid Norrtälje sjukhus respektive Övriga sjukhus, uppdelat på kön.

Tabell 7: Andelen akutopererade bräck de senaste fem åren vid Norrtälje sjukhus respektive Övriga sjukhus, uppdelat på kön

	2004	2005	2006	2007	2008	Totalt
<b>Norrtälje</b>						
Män	3%	7%	3%	6%	5%	5%
Kvinnor	31%	29%	20%	14%	30%	24%
Totalt	6%	8%	4%	7%	7%	6%
<b>Övriga sjukhus</b>						
Män	5%	5%	5%	4%	5%	5%
Kvinnor	17%	15%	17%	17%	17%	17%
Totalt	6%	5%	6%	5%	6%	6%

## Anestesimetod använd vid operationstillfället



Figur 8: Anestesimetod vid bräckoperation under perioden 1997 - 2008 för män respektive kvinnor.

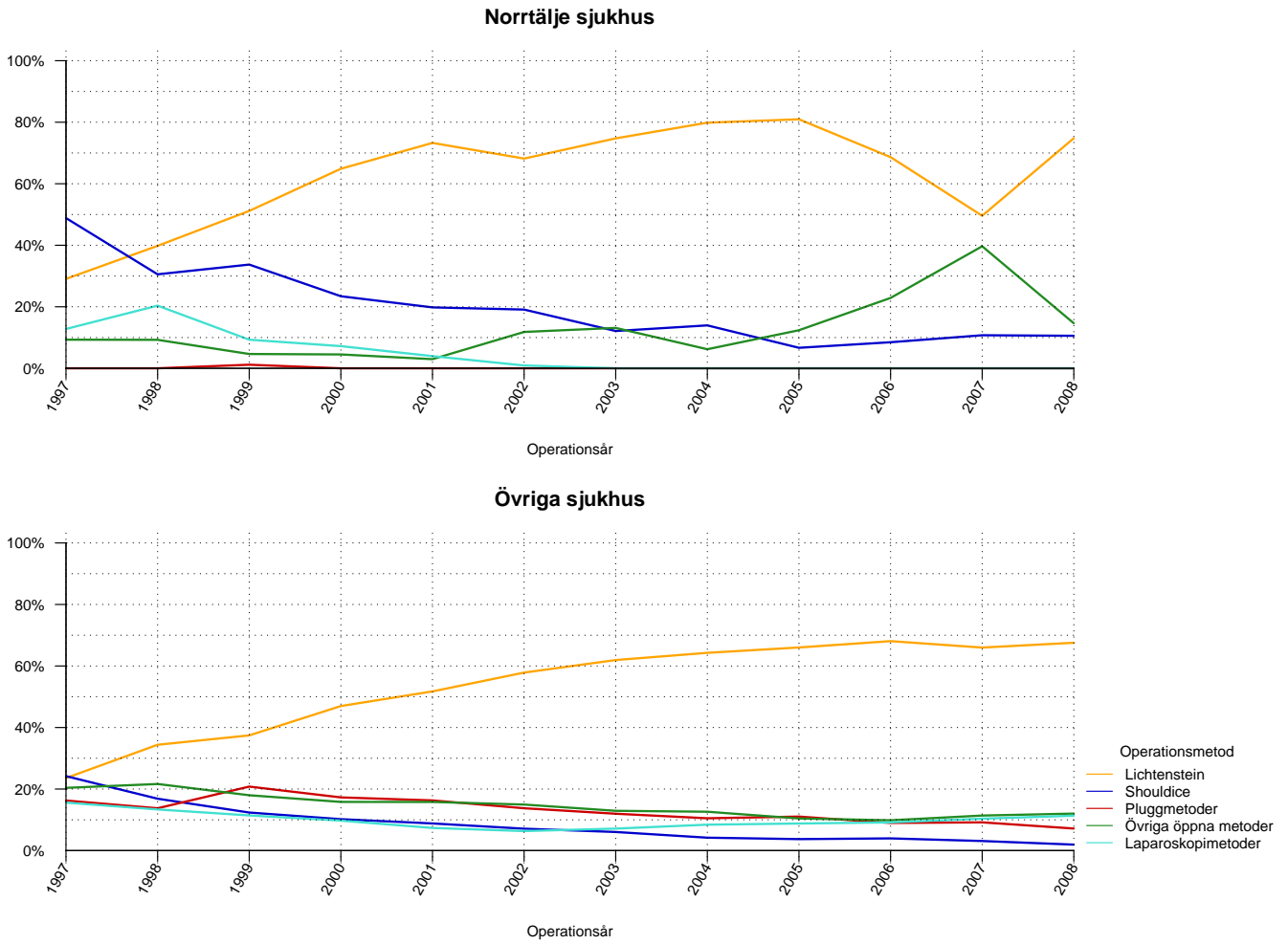
Tabell 8: Anestesimetod vid bräckoperation under perioden 1997 - 2008 för män vid Norrtälje sjukhus och Övriga sjukhus

Män	1997	1998	1999	2000	2001	2002	2003	2004	2005	2006	2007	2008	Total
<b>Norrtälje sjukhus</b>													
Lednings/lokal	4%	4%	7%	2%	2%	1%	1%	5%	5%	10%	2%	5%	4%
Epidural/spinal	63%	60%	33%	25%	15%	9%	8%	11%	8%	3%	6%	5%	19%
Narkos	34%	36%	60%	73%	83%	90%	91%	84%	87%	88%	93%	90%	77%
<b>Övriga sjukhus</b>													
Lednings/lokal	7%	9%	15%	17%	20%	20%	22%	23%	23%	22%	21%	23%	20%
Epidural/spinal	50%	42%	34%	30%	24%	19%	15%	14%	11%	10%	9%	9%	19%
Narkos	43%	49%	51%	53%	56%	62%	63%	63%	65%	68%	69%	69%	61%

Tabell 9: Anestesimetod vid bräckoperation under perioden 1997 - 2008 för kvinnor vid Norrtälje sjukhus och Övriga sjukhus

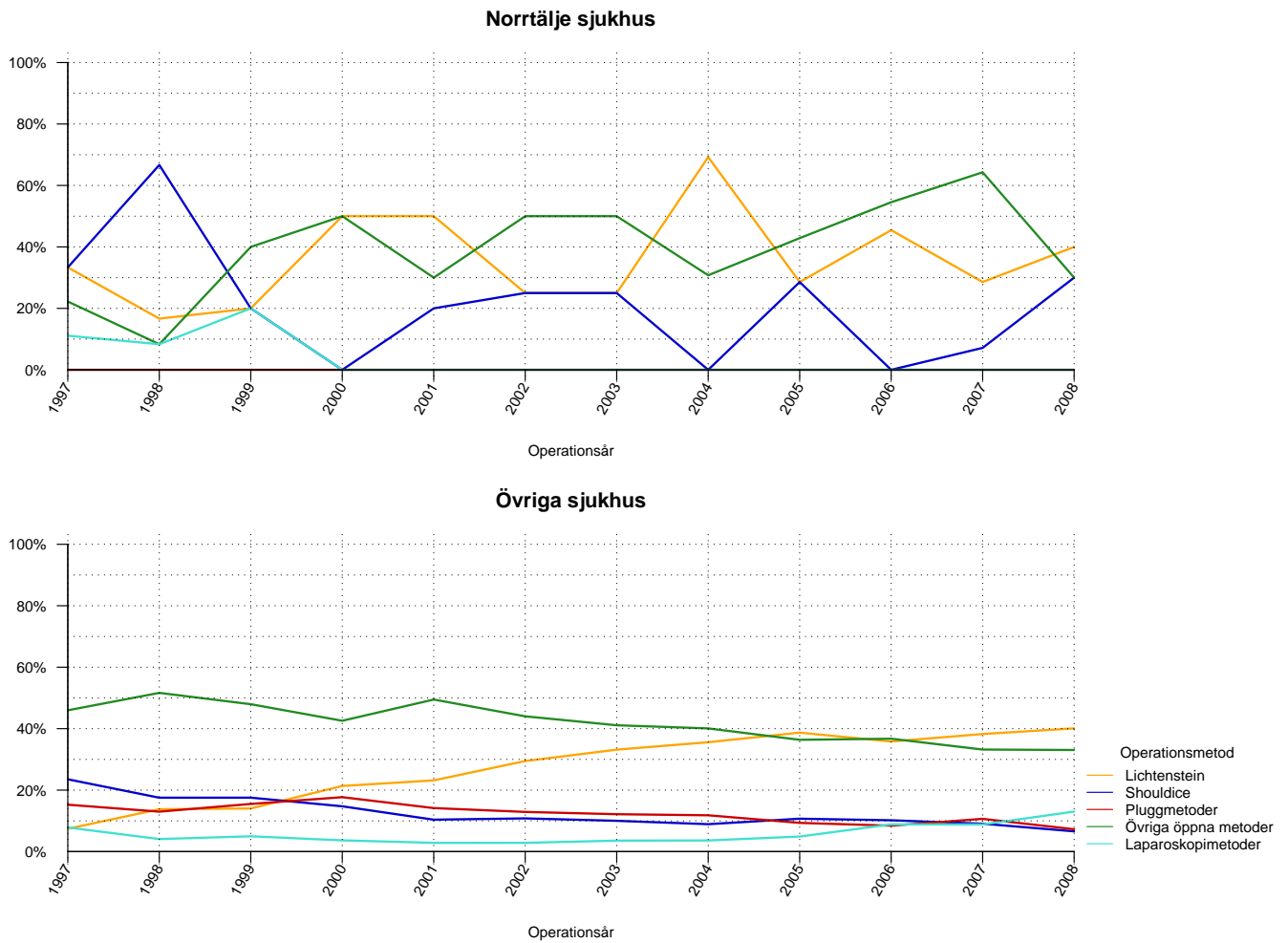
Kvinnor	1997	1998	1999	2000	2001	2002	2003	2004	2005	2006	2007	2008	Total
<b>Norrtälje sjukhus</b>													
Lednings/lokal	0%	8%	10%	0%	0%	0%	0%	8%	0%	20%	0%	10%	5%
Epidural/spinal	67%	75%	20%	0%	20%	9%	25%	23%	0%	0%	7%	0%	22%
Narkos	33%	17%	70%	100%	80%	91%	75%	69%	100%	80%	93%	90%	73%
<b>Övriga sjukhus</b>													
Lednings/lokal	5%	8%	11%	13%	14%	16%	17%	19%	19%	16%	16%	15%	15%
Epidural/spinal	44%	37%	30%	25%	22%	15%	15%	14%	12%	10%	10%	9%	17%
Narkos	51%	54%	59%	63%	63%	69%	67%	67%	69%	74%	74%	76%	68%

## Operationsmetod vid operation av bråcket - män



Figur 9: Operationsmetod använd vid bräckoperation av män vid Norrtälje sjukhus och Övriga sjukhus.

## Operationsmetod vid operation av bråcket - kvinnor



Figur 10: Operationsmetod använd vid bråckoperation av kvinnor vid Norrtälje sjukhus och Övriga sjukhus.

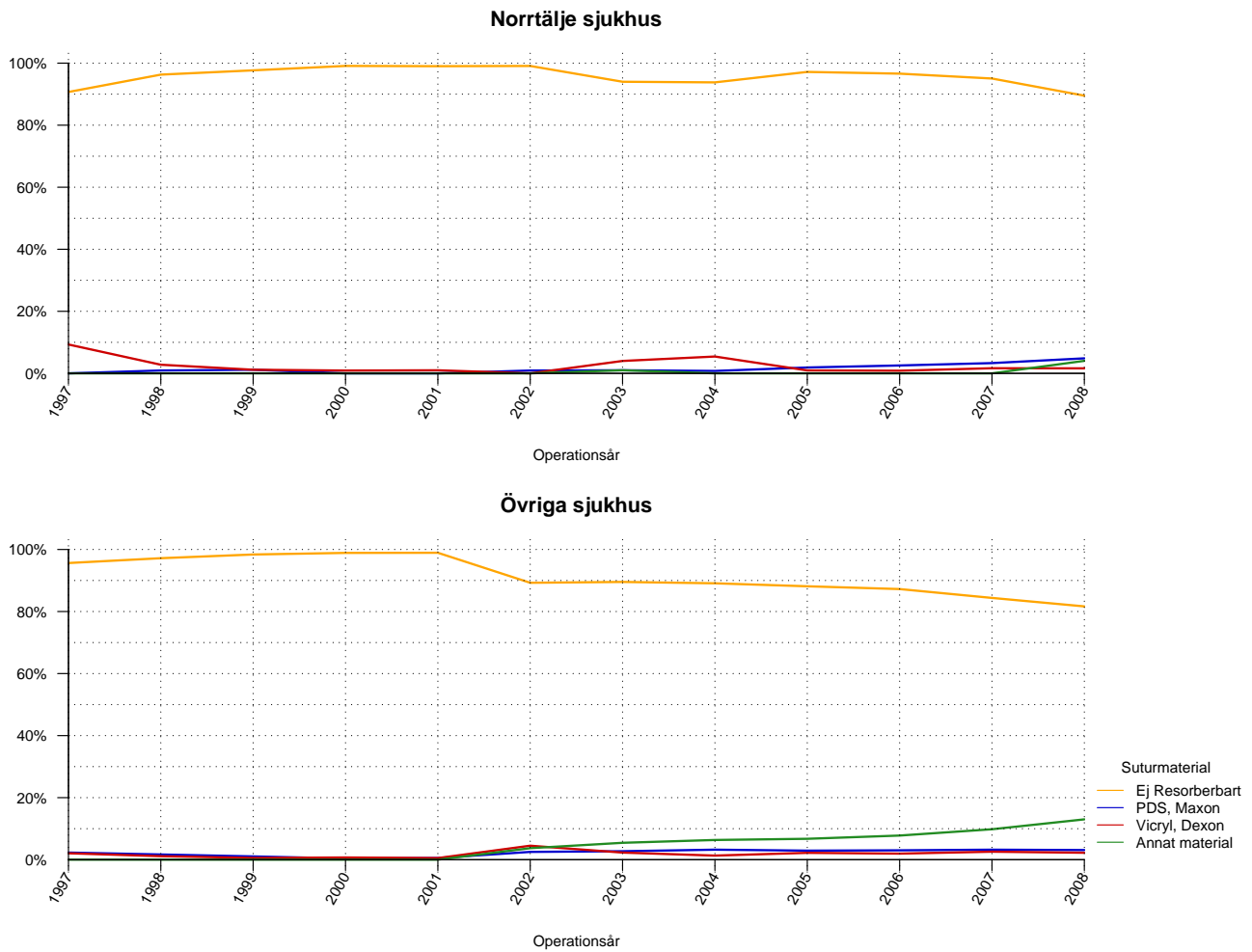
Tabell 10: Operationsmetod använd vid bräckoperation av män vid Norrtälje sjukhus och Övriga sjukhus

Män	1997	1998	1999	2000	2001	2002	2003	2004	2005	2006	2007	2008	Totalt
<b>Norrtälje sjukhus</b>													
Lichtenstein	29%	40%	51%	65%	73%	68%	75%	80%	81%	69%	50%	75%	64%
Shouldice	49%	31%	34%	23%	20%	19%	12%	14%	7%	8%	11%	11%	19%
Pluggmetoder	0%	0%	1%	0%	0%	0%	0%	0%	0%	0%	0%	0%	0%
Övriga öppna metoder	9%	9%	5%	5%	3%	12%	13%	6%	12%	23%	40%	15%	13%
Laparoskopimetoder	13%	20%	9%	7%	4%	1%	0%	0%	0%	0%	0%	0%	4%
<b>Övriga sjukhus</b>													
Lichtenstein	24%	34%	37%	47%	52%	58%	62%	64%	66%	68%	66%	68%	58%
Shouldice	24%	17%	12%	10%	9%	7%	6%	4%	4%	4%	3%	2%	7%
Pluggmetoder	16%	14%	21%	17%	16%	14%	12%	10%	11%	9%	9%	7%	12%
Övriga öppna metoder	20%	22%	18%	16%	16%	15%	13%	13%	10%	10%	11%	12%	14%
Laparoskopimetoder	16%	13%	11%	10%	7%	6%	7%	8%	9%	9%	10%	11%	9%

Tabell 11: Operationsmetod använd vid bräckoperation av kvinnor vid Norrtälje sjukhus och Övriga sjukhus

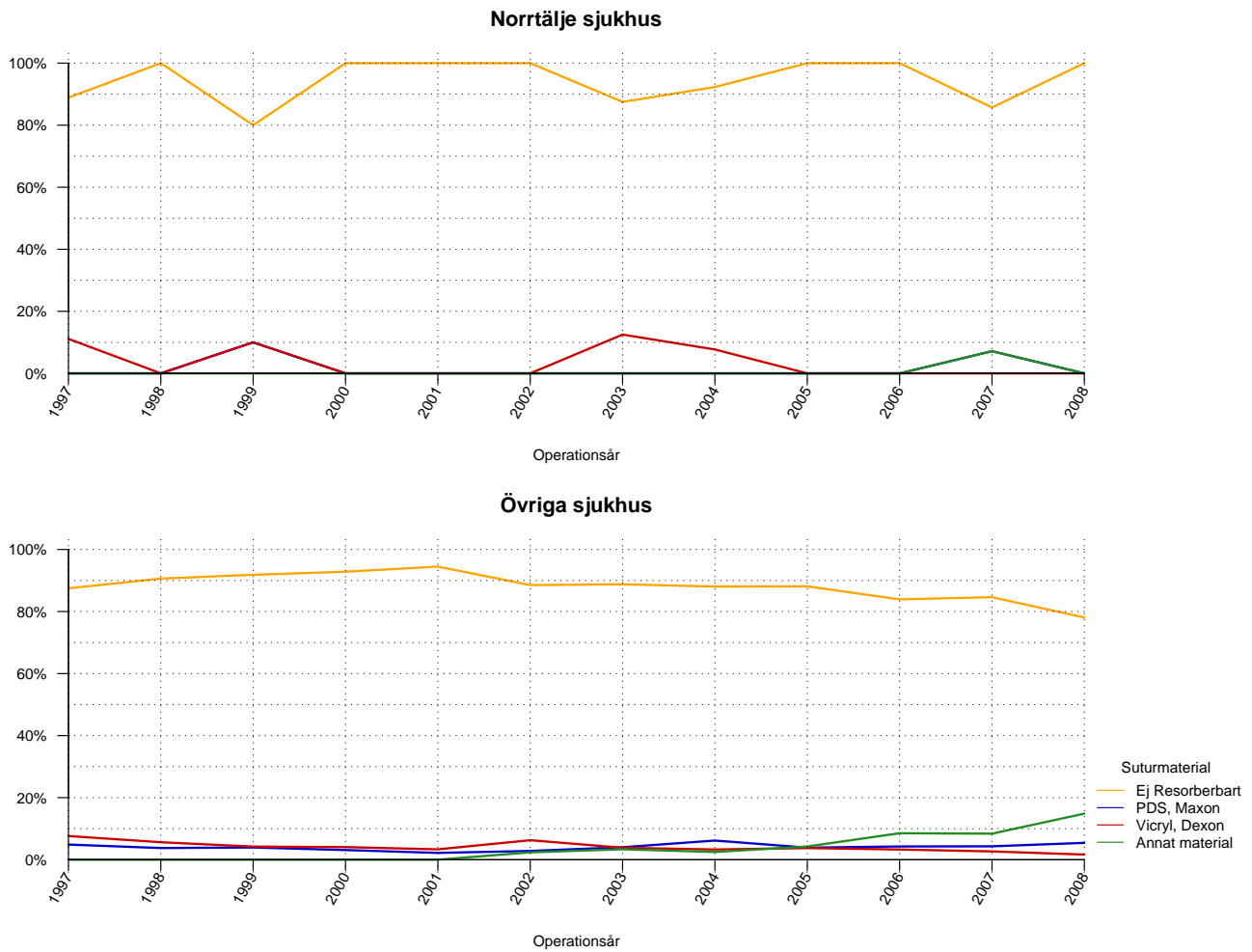
Kvinnor	1997	1998	1999	2000	2001	2002	2003	2004	2005	2006	2007	2008	Totalt
<b>Norrtälje sjukhus</b>													
Lichtenstein	33%	17%	20%	50%	50%	25%	25%	69%	29%	45%	29%	40%	36%
Shouldice	33%	67%	20%	0%	20%	25%	25%	0%	29%	0%	7%	30%	22%
Pluggmetoder	0%	0%	0%	0%	0%	0%	0%	0%	0%	0%	0%	0%	0%
Övriga öppna metoder	22%	8%	40%	50%	30%	50%	50%	31%	43%	55%	64%	30%	39%
Laparoskopimetoder	11%	8%	20%	0%	0%	0%	0%	0%	0%	0%	0%	0%	3%
<b>Övriga sjukhus</b>													
Lichtenstein	7%	14%	14%	21%	23%	29%	33%	36%	39%	36%	38%	40%	31%
Shouldice	24%	18%	18%	15%	10%	11%	10%	9%	11%	10%	9%	7%	11%
Pluggmetoder	15%	13%	15%	18%	14%	13%	12%	12%	9%	8%	11%	7%	12%
Övriga öppna metoder	46%	52%	48%	43%	49%	44%	41%	40%	36%	37%	33%	33%	40%
Laparoskopimetoder	8%	4%	5%	4%	3%	3%	4%	4%	5%	9%	9%	13%	6%

## Huvudsakligt suturmaterial vid operation av bråcket - män



Figur 11: Huvudsakligt suturmaterial använt vid bråckoperation av män vid Norrtälje sjukhus och Övriga sjukhus.

## Huvudsakligt suturmaterial vid operation av bröstet - kvinnor



Figur 12: Huvudsakligt suturmaterial använt vid bröstoperation av kvinnor vid Norrtälje sjukhus och Övriga sjukhus.

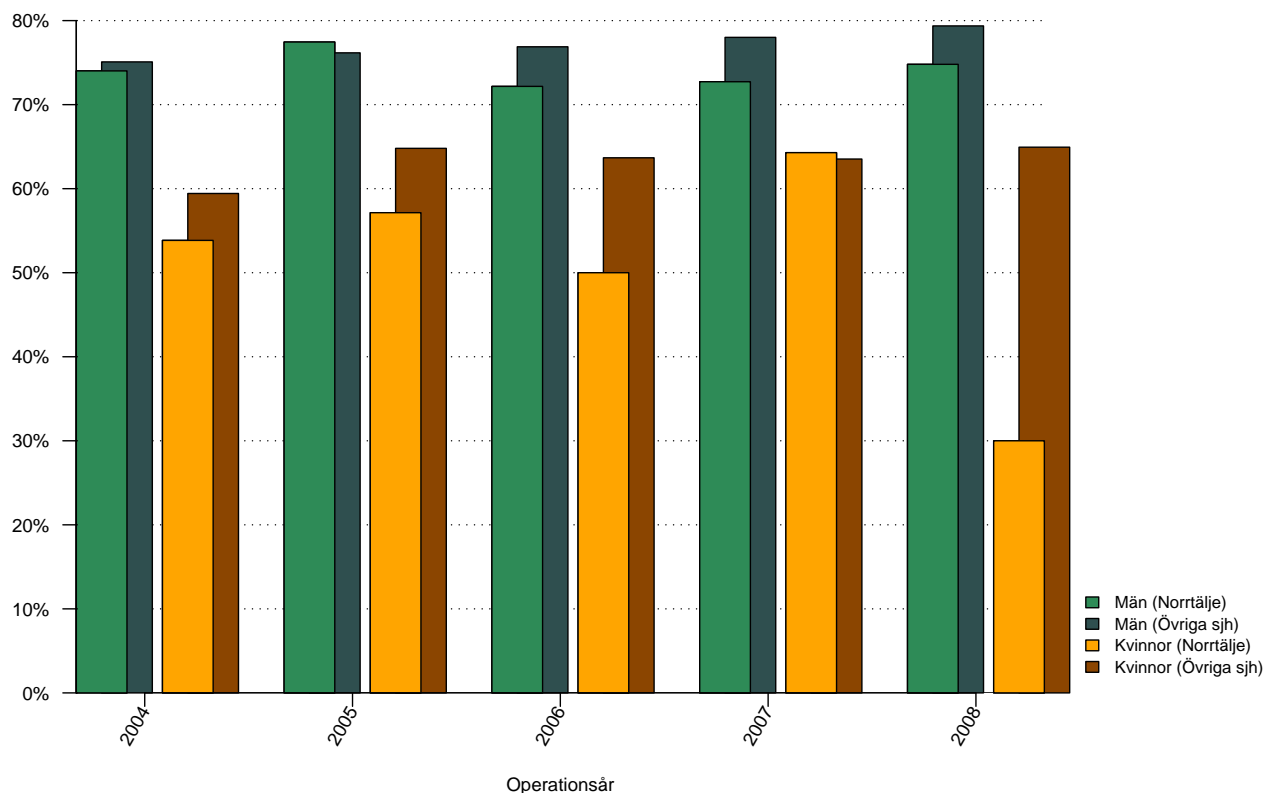
Tabell 12: Huvudsakligt suturmaterial använt vid bräckoperation av män vid Norrtälje sjukhus och Övriga sjukhus

Män	1997	1998	1999	2000	2001	2002	2003	2004	2005	2006	2007	2008	Totalt
<b>Norrtälje sjukhus</b>													
Ej resorberbart	91%	96%	98%	99%	99%	99%	94%	94%	97%	97%	95%	90%	96%
PDS, Maxon	0%	1%	1%	0%	0%	1%	1%	1%	2%	3%	3%	5%	2%
Vicryl, Dexon	9%	3%	1%	1%	1%	0%	4%	5%	1%	1%	2%	2%	2%
Annat material	0%	0%	0%	0%	0%	0%	1%	0%	0%	0%	0%	4%	0%
<b>Övriga sjukhus</b>													
Ej resorberbart	96%	97%	98%	99%	99%	89%	90%	89%	88%	87%	84%	82%	90%
PDS, Maxon	2%	2%	1%	0%	1%	3%	3%	3%	3%	3%	3%	3%	2%
Vicryl, Dexon	2%	1%	1%	1%	1%	5%	2%	1%	2%	2%	3%	2%	2%
Annat material	0%	0%	0%	0%	0%	4%	5%	6%	7%	8%	10%	13%	5%

Tabell 13: Huvudsakligt suturmaterial använt vid bräckoperation av kvinnor vid Norrtälje sjukhus och Övriga sjukhus

Kvinnor	1997	1998	1999	2000	2001	2002	2003	2004	2005	2006	2007	2008	Totalt
<b>Norrtälje sjukhus</b>													
Ej resorberbart	89%	100%	80%	100%	100%	100%	88%	92%	100%	100%	86%	100%	94%
PDS, Maxon	0%	0%	10%	0%	0%	0%	0%	0%	0%	0%	7%	0%	2%
Vicryl, Dexon	11%	0%	10%	0%	0%	0%	12%	8%	0%	0%	0%	0%	3%
Annat material	0%	0%	0%	0%	0%	0%	0%	0%	0%	0%	7%	0%	1%
<b>Övriga sjukhus</b>													
Ej resorberbart	88%	91%	92%	93%	94%	89%	89%	88%	88%	84%	85%	78%	87%
PDS, Maxon	5%	4%	4%	3%	2%	3%	4%	6%	4%	4%	4%	5%	4%
Vicryl, Dexon	8%	6%	4%	4%	3%	6%	4%	3%	4%	3%	3%	2%	4%
Annat material	0%	0%	0%	0%	0%	2%	3%	2%	4%	9%	8%	15%	5%

## Andel operationstillfällen utförda i dagkirurgi

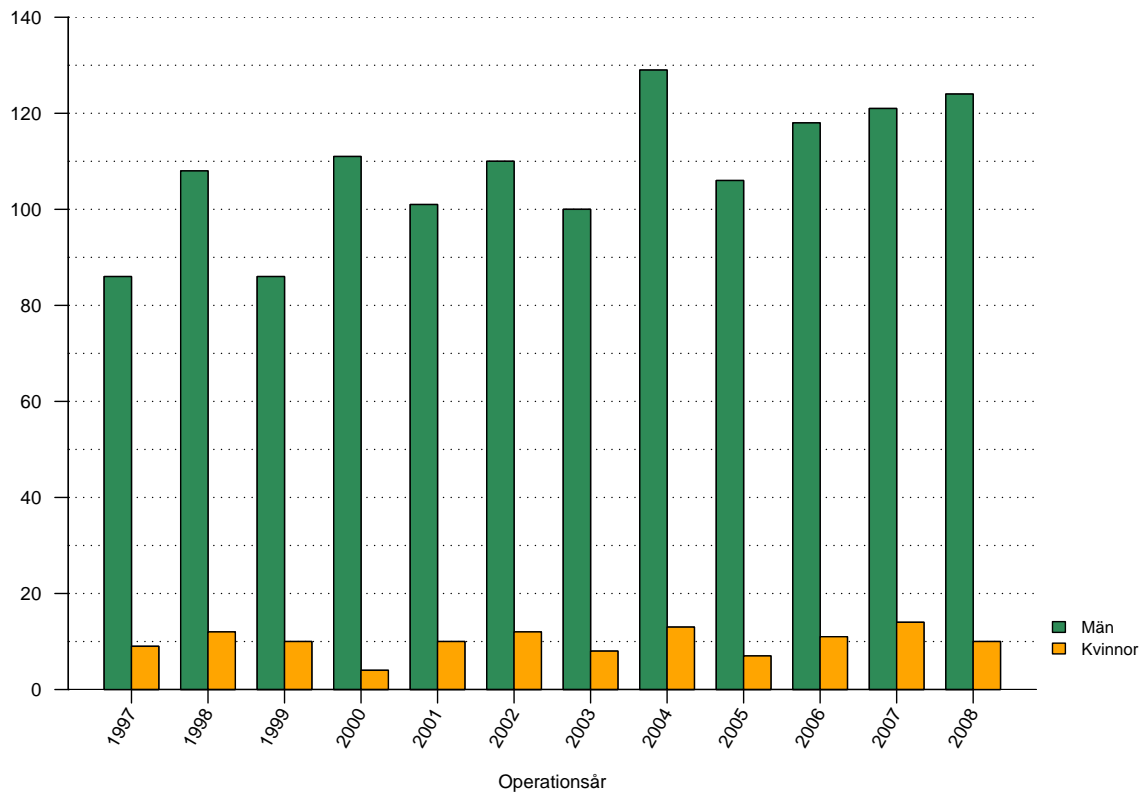


Figur 13: Andelen operationstillfällen i dagkirurgi, de senaste fem åren, vid Norrtälje sjukhus och Övriga sjukhus, för män respektive kvinnor.

Tabell 14: Andelen operationstillfällen i dagkirurgi, de senaste fem åren, vid Norrtälje sjukhus och Övriga sjukhus, för män respektive kvinnor

	2004	2005	2006	2007	2008	Totalt
<b>Norrtälje</b>						
Män	74%	77%	72%	73%	75%	74%
Kvinnor	54%	57%	50%	64%	30%	52%
Totalt	72%	76%	70%	72%	71%	72%
<b>Övriga sjukhus</b>						
Män	75%	76%	77%	78%	79%	77%
Kvinnor	59%	65%	64%	64%	65%	63%
Totalt	74%	75%	76%	77%	78%	76%

## Antal registrerade bräck 1997- 2008

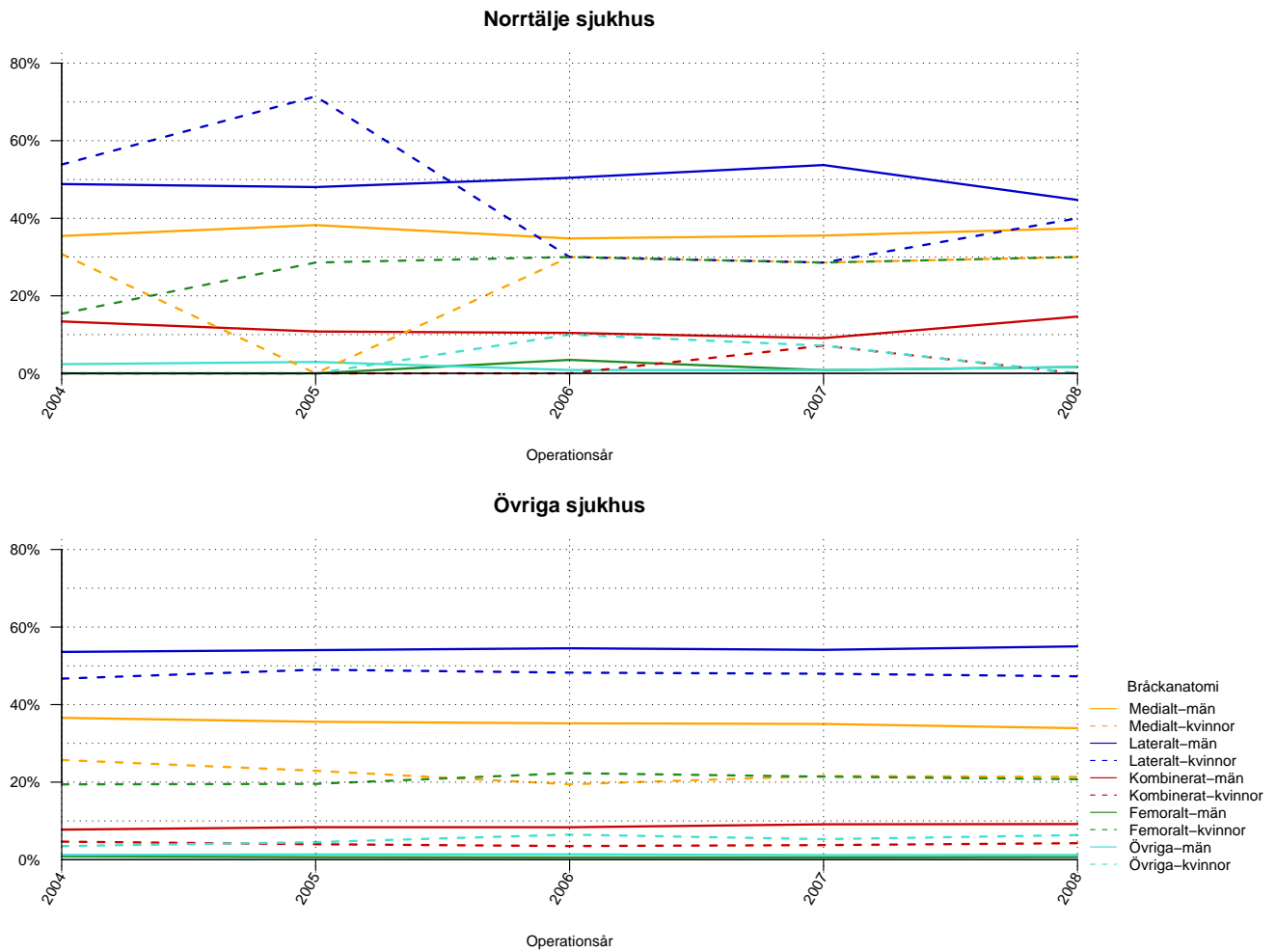


Figur 14: Antal bräck opererade vid Norrtälje sjukhus uppdelat på år och kön

Tabell 15: Antal registrerade bräck vid Norrtälje sjukhus uppdelat på år och kön

	1997	1998	1999	2000	2001	2002	2003	2004	2005	2006	2007	2008	Totalt
Män	86	108	86	111	101	110	100	129	106	118	121	124	1300
Kvinnor	9	12	10	4	10	12	8	13	7	11	14	10	120
Totalt	95	120	96	115	111	122	108	142	113	129	135	134	1420

## Bräckanatomi vid operation av bråcket



Figur 15: Bräckanatomi för bräck opererade de senaste fem åren vid Norrtälje sjukhus och Övriga sjukhus, för män respektive kvinnor.

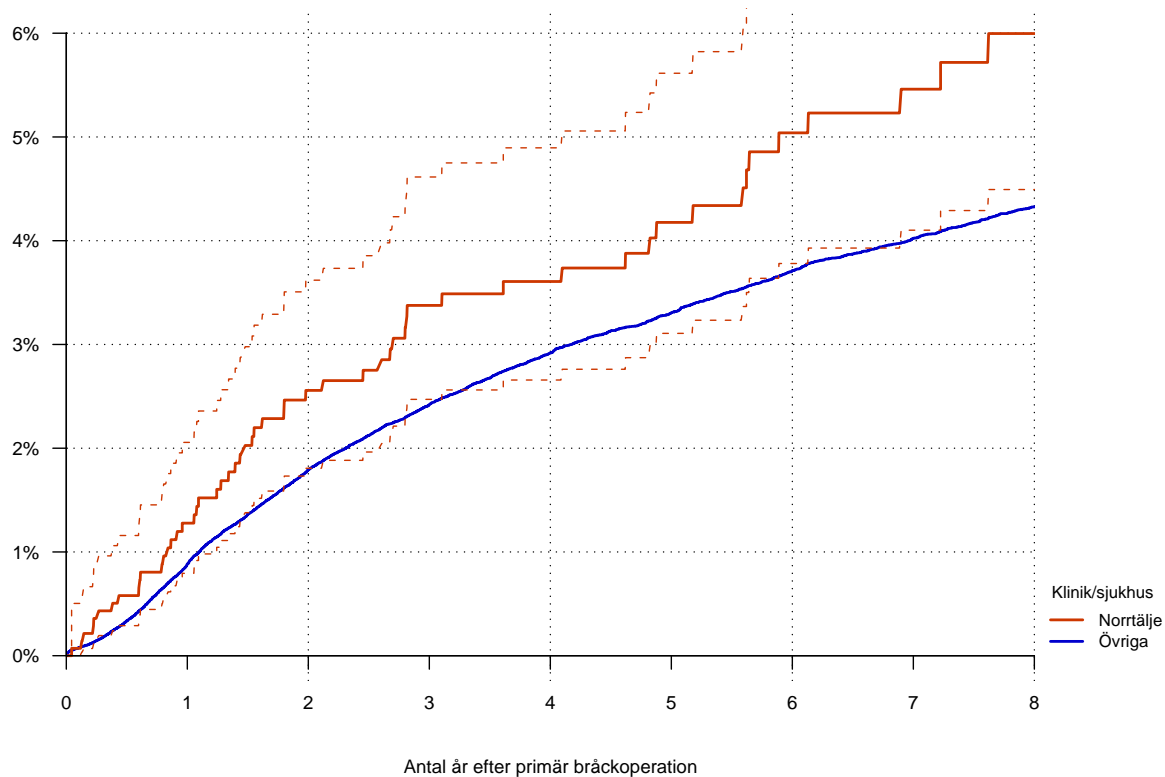
Tabell 16: Bräckanatomi för män bräckopererade de senaste fem åren vid Norrtälje sjukhus och Övriga sjukhus

Män	2004	2005	2006	2007	2008	Totalt
<b>Norrtälje sjukhus</b>						
Medialt	35%	38%	35%	36%	37%	36%
Lateralt	49%	48%	50%	54%	45%	49%
Kombinerat	13%	11%	10%	9%	15%	12%
Femoralt	0%	0%	3%	1%	2%	1%
Övriga	2%	3%	1%	1%	2%	2%
<b>Övriga sjukhus</b>						
Medialt	37%	36%	35%	35%	34%	35%
Lateralt	54%	54%	55%	54%	55%	54%
Kombinerat	8%	8%	8%	9%	9%	9%
Femoralt	1%	1%	1%	1%	1%	1%
Övriga	1%	1%	1%	1%	1%	1%

Tabell 17: Bräckanatomi för kvinnor bräckopererade de senaste fem åren vid Norrtälje sjukhus och Övriga sjukhus

Kvinnor	2004	2005	2006	2007	2008	Totalt
<b>Norrtälje sjukhus</b>						
Medialt	31%	0%	30%	29%	30%	26%
Lateralt	54%	71%	30%	29%	40%	43%
Kombinerat	0%	0%	0%	7%	0%	2%
Femoralt	15%	29%	30%	29%	30%	26%
Övriga	0%	0%	10%	7%	0%	4%
<b>Övriga sjukhus</b>						
Medialt	26%	23%	19%	22%	21%	22%
Lateralt	47%	49%	48%	48%	47%	48%
Kombinerat	5%	4%	4%	4%	4%	4%
Femoralt	19%	20%	22%	21%	21%	21%
Övriga	4%	5%	6%	5%	6%	5%

## Hur stor är risken för omoperation (recidiv) i förhållande till tiden efter den primära bräckoperationen?



Figur 16: Hur stor är risken för omoperation (recidiv) i förhållande till tiden efter primär bräckoperation för Norrtälje sjukhus jämfört med Övriga sjukhus, inklusive 95 % konfidensintervall.<sup>1</sup> Primära operationer utförda mellan åren 1997 och 2008.

Tabell 18: Relativ risk (HR) för omoperation (recidiv) av bräck opererade vid Norrtälje sjukhus i förhållande till Övriga sjukhus

	N	Wald	SE	HR	p-värde	95% KI	
						nedre	övre
Övriga sjukhus	159709			1.000			
Norrtälje	1417	2.23	0.14	1.354	0.026	1.04	1.77

N =161126. Bräck opererade 1997-2008. Både primär- och recidivbräck. Uppföljningstid begränsad till 8år.

<sup>1</sup>Ifall kliniken deltagit i SBR mindre än 3 år saknas beräkning av risk för recidiv med konfidensintervall, istället visas andelen bräck som senare omopererats för recidiv för kliniken och övriga sjukhus