

Svenskt Bräckregister

Nationellt kvalitetsregister för bräckkirurgi

**Klinikrapport för Sabbatsberg närsjukhus
jämfört med Övriga sjukhus**

Bräckoperationer utförda perioden 2001 - 2008

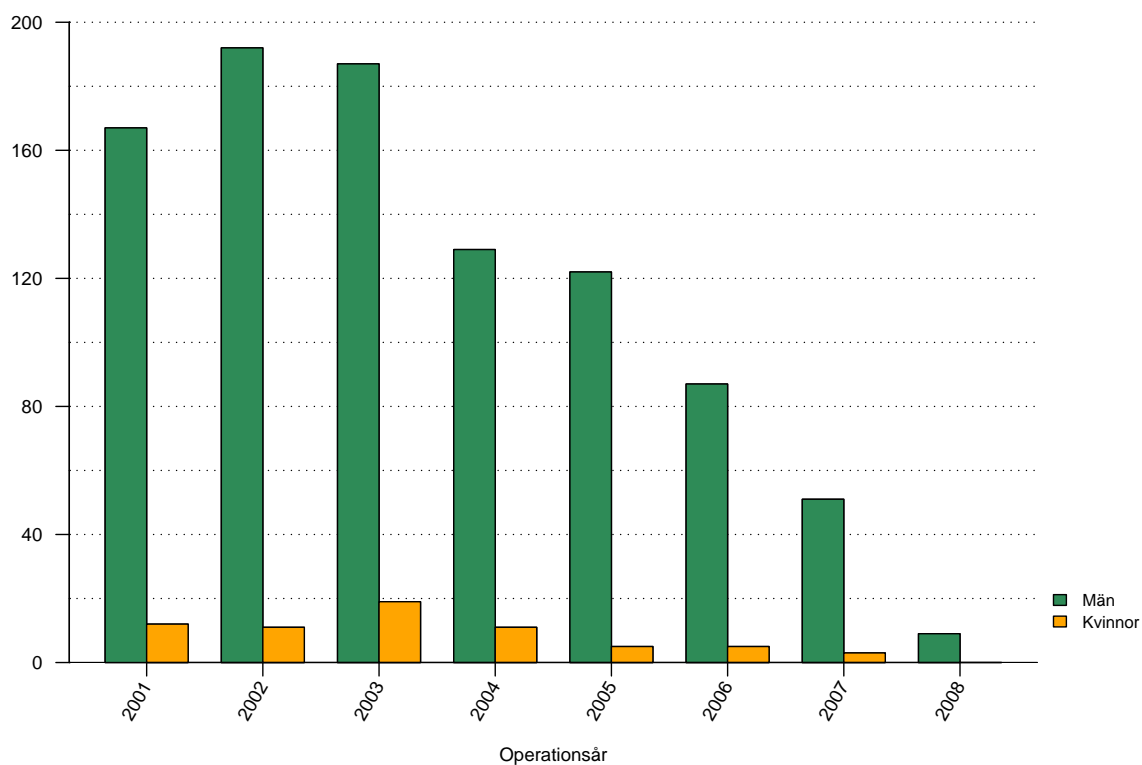
Tabeller

1	Antal registrerade bräckoperationer	2
2	Väntetid mellan remiss och operation	3
3	Genomsnittsålder vid operation män	4
4	Genomsnittsålder vid operation kvinnor	5
5	Andelen kvinnliga patienter	6
6	Andel bilaterala operationer	7
7	Andel akutopererade bräck	8
8	Anestesimetod män	10
9	Anestesimetod kvinnor	10
10	Operationsmetod män	13
11	Operationsmetod kvinnor	13
12	Suturmaterial män	16
13	Suturmaterial kvinnor	16
14	Andel operationstillfällen i dagkirurgi	17
15	Antal registrerade bräck	18
16	Bräckanatomi män	20
17	Bräckanatomi kvinnor	20
18	Risk för omoperation jämfört med övriga sjukhus	21

Figurer

1	Antal registrerade bräckoperationer	2
2	Väntetid mellan remiss och bräckoperation	3
3	Åldersfördelning män	4
4	Åldersfördelning kvinnor	5
5	Andelen kvinnliga patienter	6
6	Andelen bilaterala operationer	7
7	Andelen akutopererade bräck	8
8	Anestesimetod	9
9	Operationsmetod män	11
10	Operationsmetod kvinnor	12
11	Suturmaterial män	14
12	Suturmaterial kvinnor	15
13	Andelen operationstillfällen i dagkirurgi	17
14	Antal registrerade bräck	18
15	Bräckanatomi	19
16	Risk för omoperation	21

Antal registrerade bräckoperationer 2001 - 2008

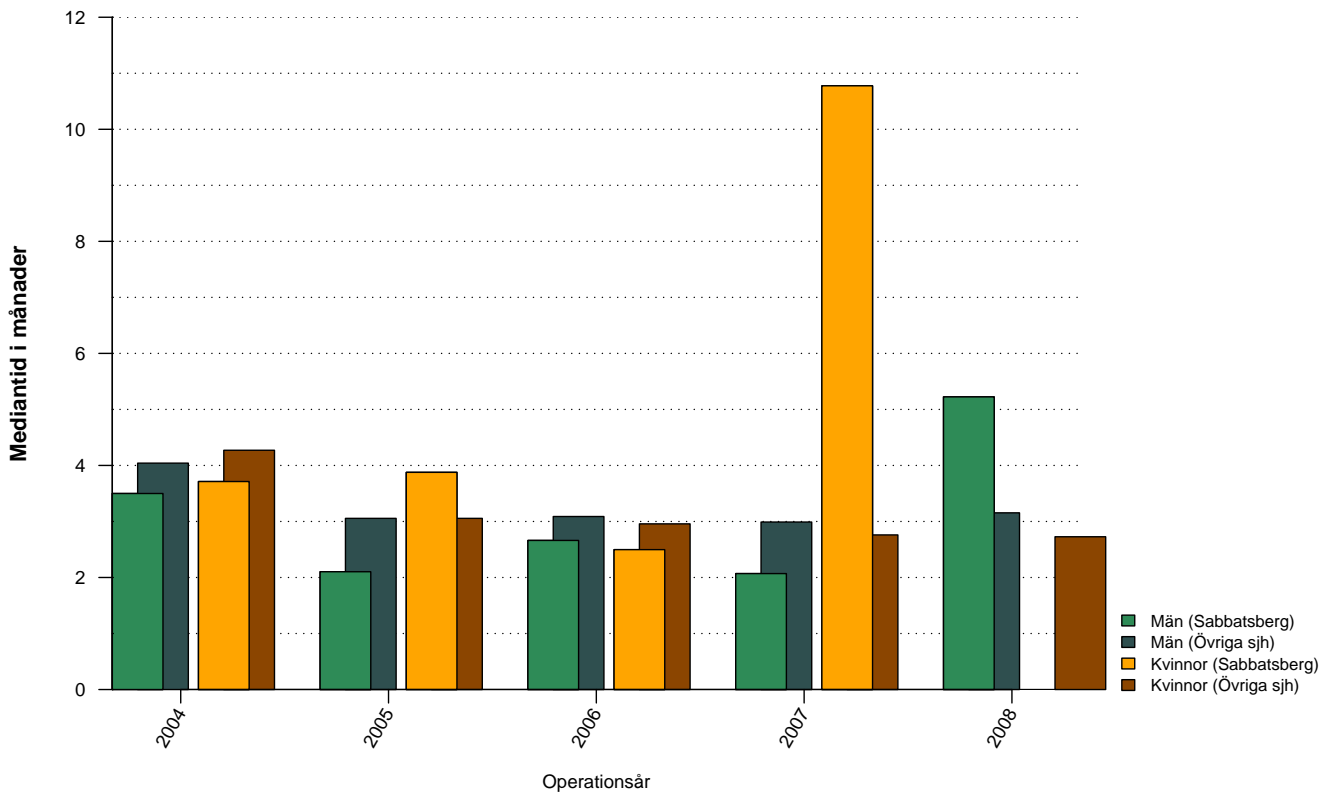


Figur 1: Antal bräckoperationer vid Sabbatsberg närsjukhus uppdelat på år och kön

Tabell 1: Antal bräckoperationer vid Sabbatsberg närsjukhus uppdelat på år och kön

	2001	2002	2003	2004	2005	2006	2007	2008	Totalt
Män	167	192	187	129	122	87	51	9	944
Kvinnor	12	11	19	11	5	5	3	0	66
Totalt	179	203	206	140	127	92	54	9	1010

Väntetid mellan remiss och bräckoperation

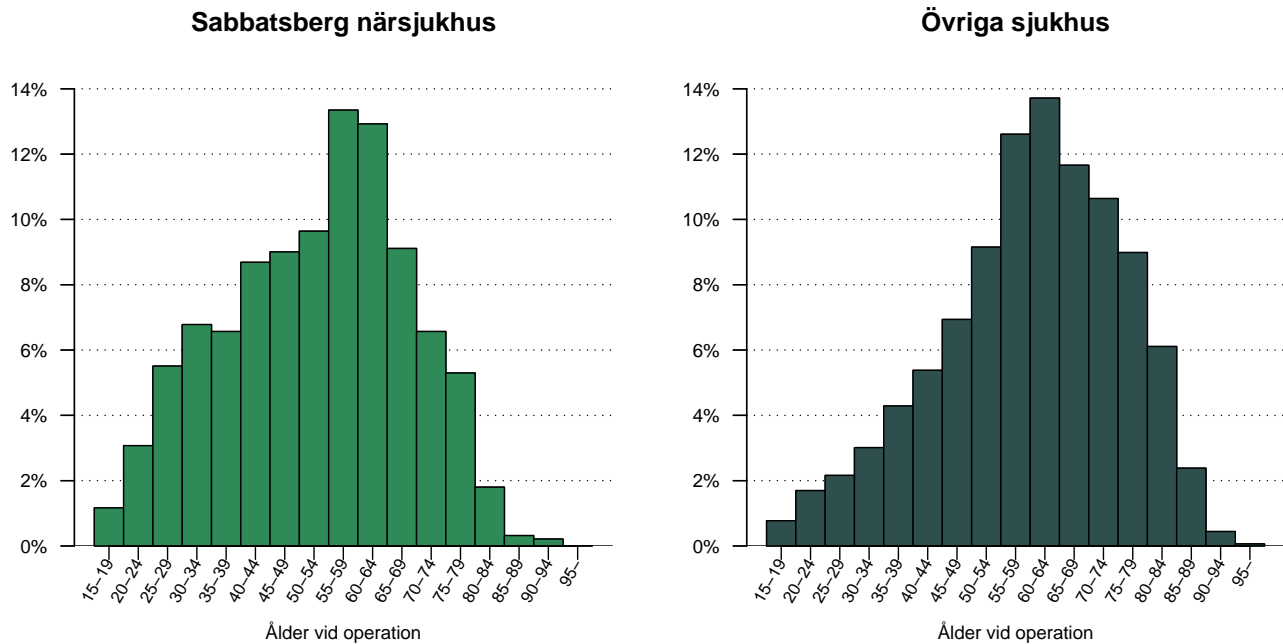


Figur 2: Väntetid (i månader) mellan remiss och bräckoperation för Sabbatsberg närsjukhus och Övriga sjukhus, de senaste fem åren, uppdelat på män respektive kvinnor.

Tabell 2: Väntetid (i månader) mellan remiss och bräckoperation för Sabbatsberg närsjukhus och Övriga sjukhus, de senaste fem åren, uppdelat på män respektive kvinnor

	2004	2005	2006	2007	2008	Totalt
Sabbatsberg						
Män	3.5	2.1	2.7	2.1	5.2	2.6
Kvinnor	3.7	3.9	2.5	10.8	.	3.7
Totalt	3.5	2.1	2.7	2.2	5.2	2.6
Övriga sjh						
Män	4.0	3.1	3.1	3.0	3.2	3.2
Kvinnor	4.3	3.1	3.0	2.8	2.7	3.0
Totalt	4.1	3.1	3.1	3.0	3.1	3.2

Operationsålder, män opererade 2001 - 2008?

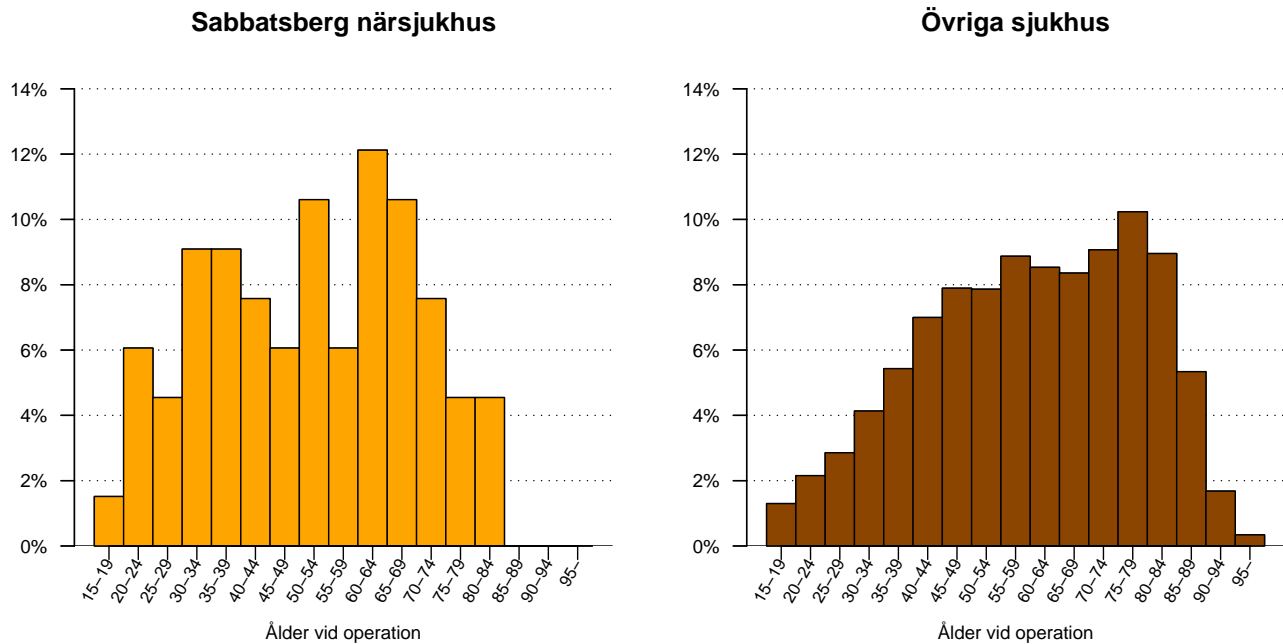


Figur 3: Åldersfördelning för män opererade under perioden 2001 - 2008, vid Sabbatsberg närsjukhus respektive Övriga sjukhus.

Tabell 3: Åldersfördelning för män opererade under de senaste tio åren vid Sabbatsberg närsjukhus respektive Övriga sjukhus

Ålder	2001	2002	2003	2004	2005	2006	2007	2008	Totalt
Sabbatsberg									
medel	52.4	53.3	53.8	52.9	49.4	54.0	54.4	53.1	52.8
median	55	55	58	52	49	57	55	56	55
Övriga sjh									
medel	59.2	59.2	59.7	60.1	60.4	60.4	60.4	60.7	60.0
median	60	60	61	61	62	62	62	62	61

Operationsålder, kvinnor opererade 2001 - 2008?

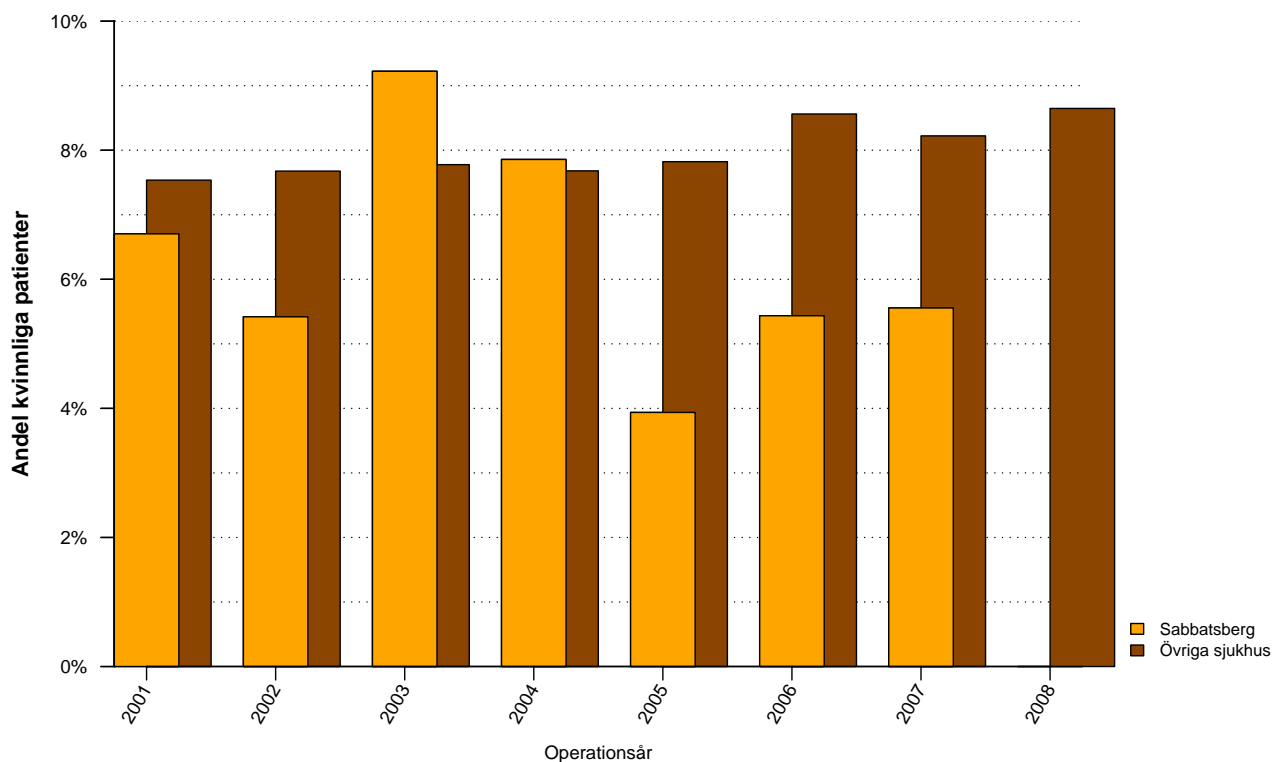


Figur 4: Åldersfördelning för kvinnor opererade under perioden 2001 - 2008, vid Sabbatsberg närsjukhus respektive Övriga sjukhus.

Tabell 4: Åldersfördelning för kvinnor opererade under de senaste tio åren vid Sabbatsberg närsjukhus respektive Övriga sjukhus

Ålder	2001	2002	2003	2004	2005	2006	2007	2008	Totalt
Sabbatsberg									
medel	50.8	38.8	60.3	47.7	58.8	49.8	54.5	NA	51.7
median	44	34	64	51	58	50	58	NA	53
Övriga									
medel	59.6	60.4	59.3	60.5	60.0	60.6	60.2	61.1	60.2
median	59	62	60	61	61	62	62	63	61

Andel bräckoperationer som utförts på kvinnor

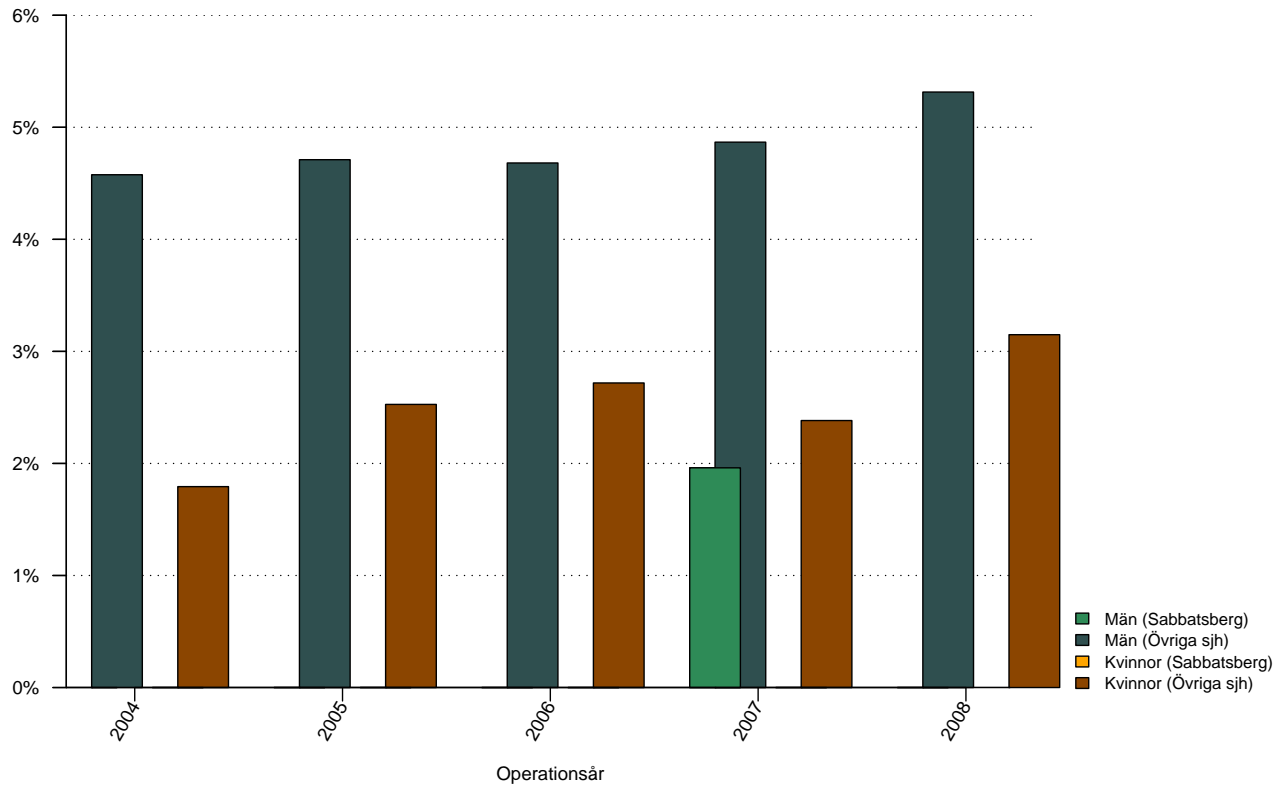


Figur 5: Andelen kvinnliga patienter 2001 - 2008 vid Sabbatsberg närsjukhus respektive Övriga sjukhus.

Tabell 5: Andelen kvinnliga patienter 2004 - 2008 vid Sabbatsberg närsjukhus respektive Övriga sjukhus

	2001	2002	2003	2004	2005	2006	2007	2008	Totalt
Sabbatsberg	7%	5%	9%	8%	4%	5%	6%	0%	7%
Övriga sjukhus	8%	8%	8%	8%	8%	9%	8%	9%	8%

Andel bilaterala bräckoperationer

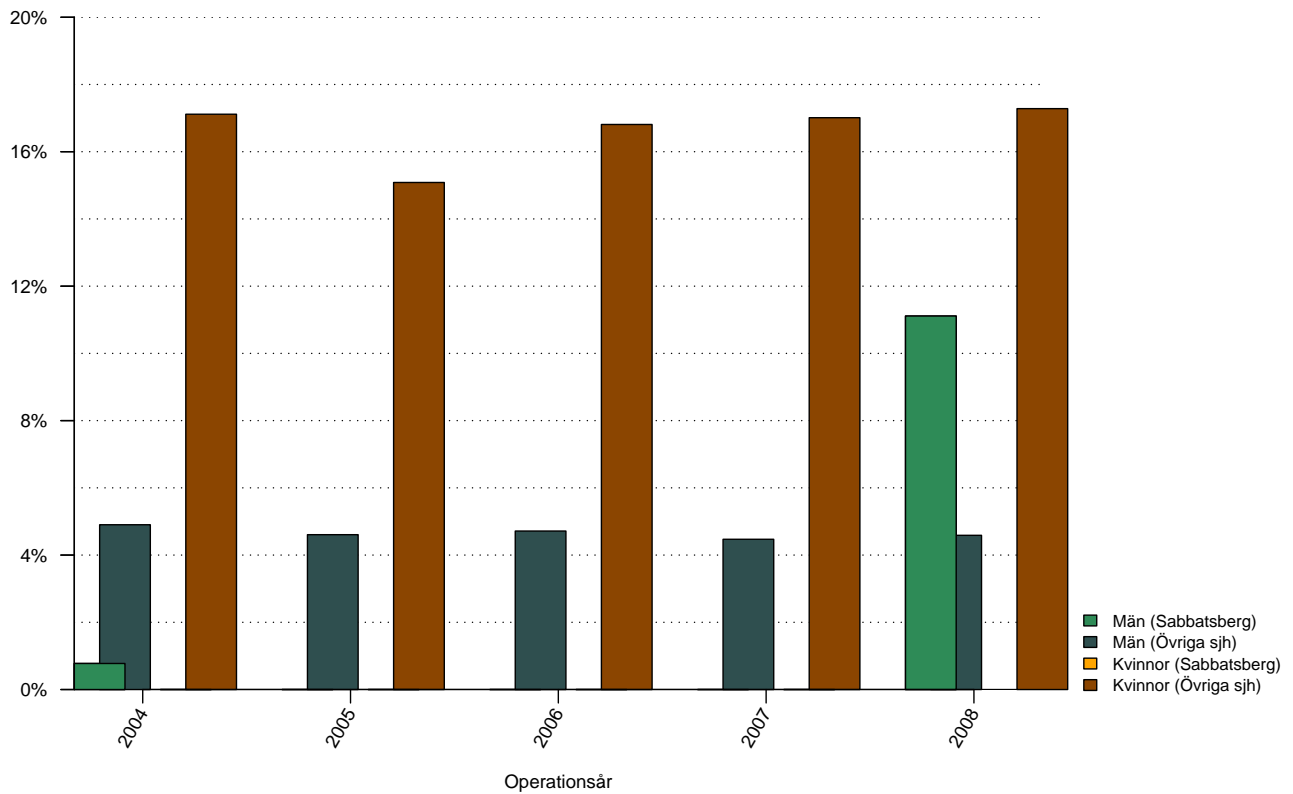


Figur 6: Andelen bilaterala bräckoperationer de senaste fem åren vid Sabbatsberg närsjukhus respektive Övriga sjukhus, uppdelat på kön.

Tabell 6: Andelen bilaterala bräckoperationer de senaste fem åren vid Sabbatsberg närsjukhus respektive Övriga sjukhus, uppdelat på kön

	2004	2005	2006	2007	2008	Totalt
Sabbatsberg						
Män	0%	0%	0%	2%	0%	0%
Kvinnor	0%	0%	0%	0%	0%	0%
Totalt	0%	0%	0%	2%	0%	0%
Övriga sjukhus						
Män	5%	5%	5%	5%	5%	5%
Kvinnor	2%	3%	3%	2%	3%	3%
Totalt	4%	5%	5%	5%	5%	5%

Andel akutopererade bräck

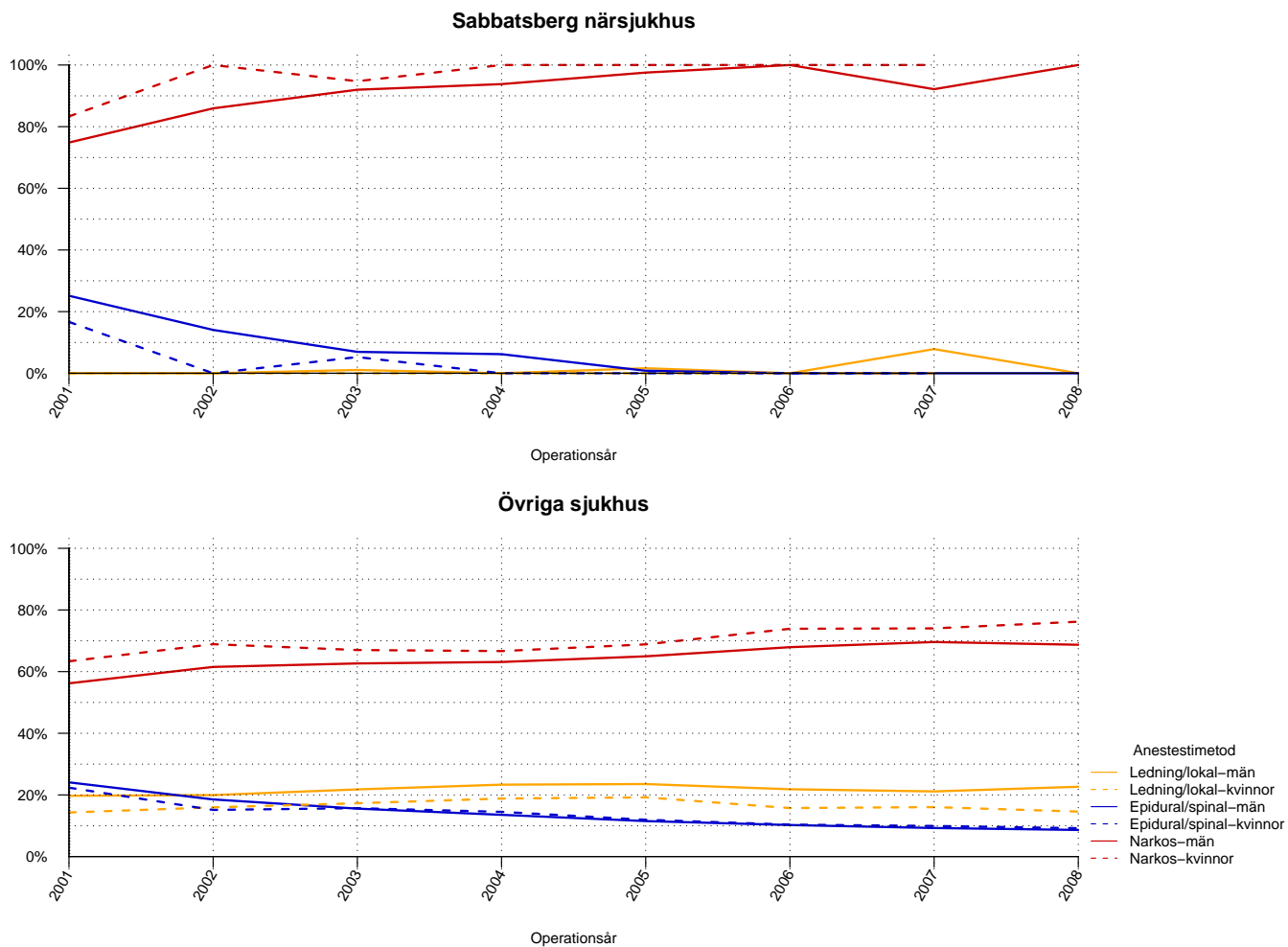


Figur 7: Andelen akutopererade bräck de senaste fem åren vid Sabbatsberg närsjukhus respektive Övriga sjukhus, uppdelat på kön.

Tabell 7: Andelen akutopererade bräck de senaste fem åren vid Sabbatsberg närsjukhus respektive Övriga sjukhus, uppdelat på kön

	2004	2005	2006	2007	2008	Totalt
Sabbatsberg						
Män	1%	0%	0%	0%	11%	1%
Kvinnor	0%	0%	0%	0%	0%	0%
Totalt	1%	0%	0%	0%	11%	0%
Övriga sjukhus						
Män	5%	5%	5%	4%	5%	5%
Kvinnor	17%	15%	17%	17%	17%	17%
Totalt	6%	5%	6%	6%	6%	6%

Anestesimetod använd vid operationstillfället



Figur 8: Anestesimetod vid bräckoperation under perioden 2001 - 2008 för män respektive kvinnor.

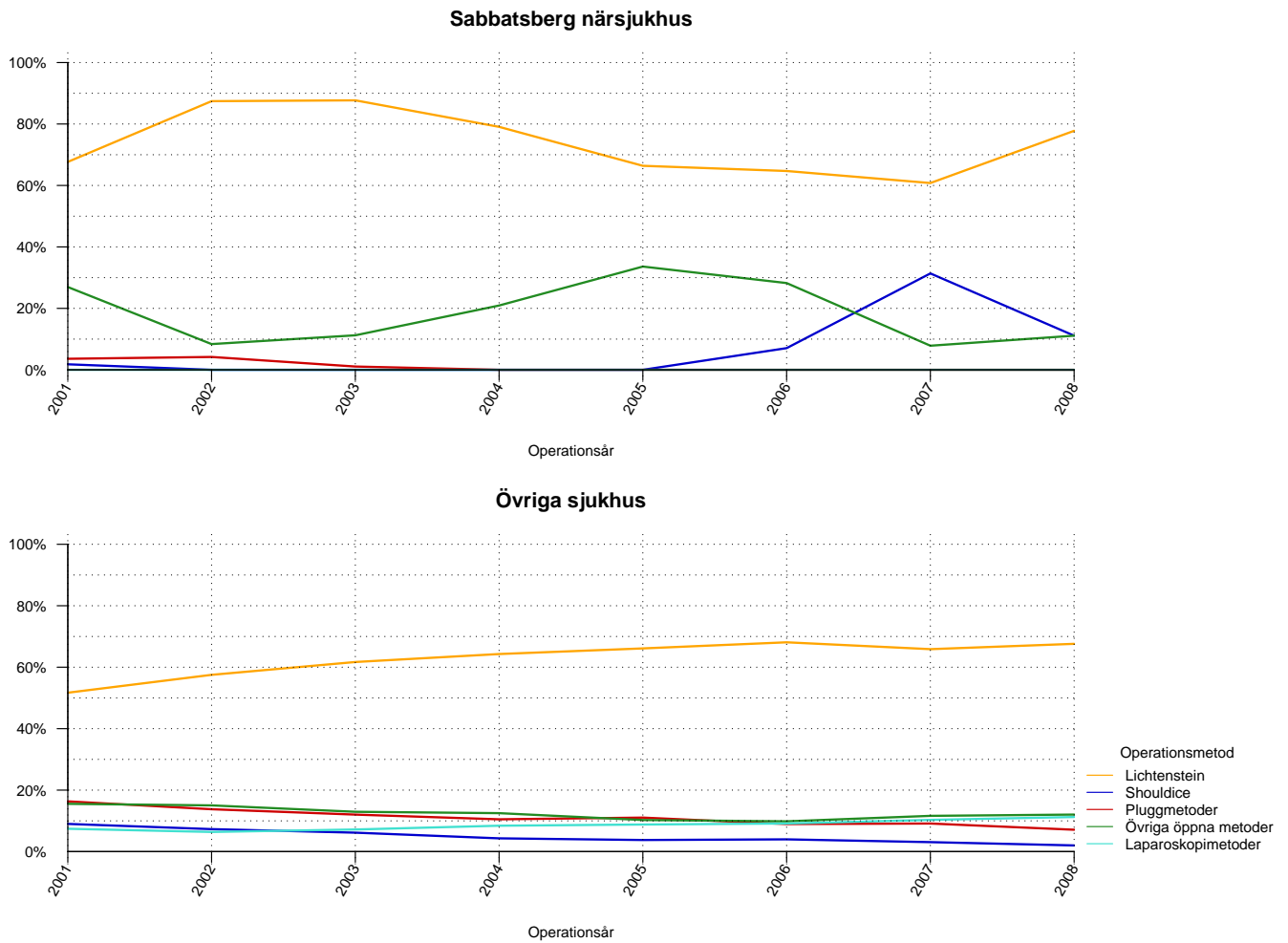
Tabell 8: Anestesimetod vid bräckoperation under perioden 2001 - 2008 för män vid Sabbatsberg närsjukhus och Övriga sjukhus

Män	2001	2002	2003	2004	2005	2006	2007	2008	Total
Sabbatsberg närsjukhus									
Lednings/lokal	0%	0%	1%	0%	2%	0%	8%	0%	1%
Epidural/spinal	25%	14%	7%	6%	1%	0%	0%	0%	10%
Narkos	75%	86%	92%	94%	98%	100%	92%	100%	90%
Övriga sjukhus									
Lednings/lokal	20%	20%	22%	23%	24%	22%	21%	23%	22%
Epidural/spinal	24%	19%	16%	14%	12%	10%	9%	9%	14%
Narkos	56%	62%	63%	63%	65%	68%	70%	69%	65%

Tabell 9: Anestesimetod vid bräckoperation under perioden 2001 - 2008 för kvinnor vid Sabbatsberg närsjukhus och Övriga sjukhus

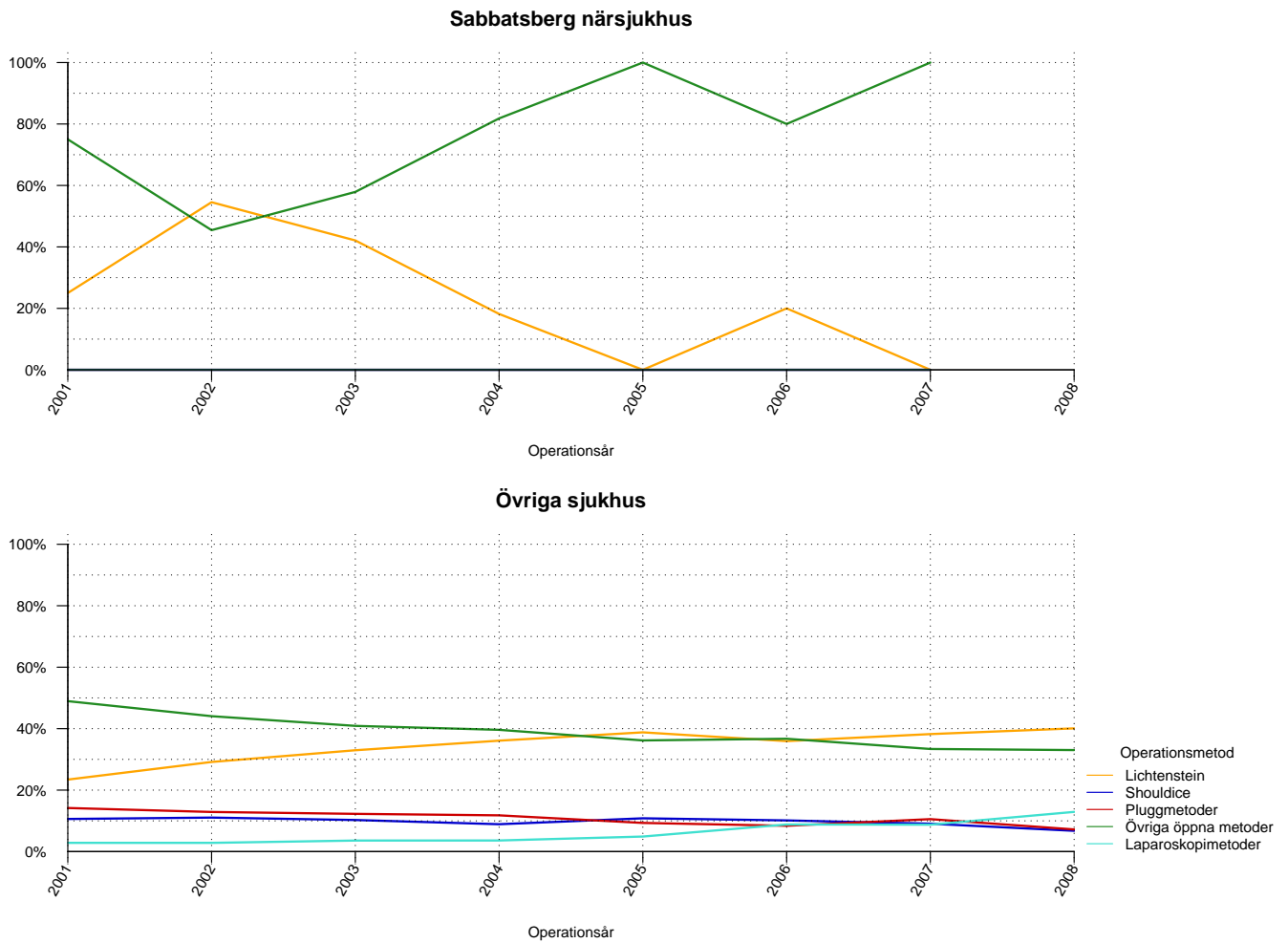
Kvinnor	2001	2002	2003	2004	2005	2006	2007	2008	Total
Sabbatsberg närsjukhus									
Lednings/lokal	0%	0%	0%	0%	0%	0%	0%	NA%	0%
Epidural/spinal	17%	0%	5%	0%	0%	0%	0%	NA%	5%
Narkos	83%	100%	95%	100%	100%	100%	100%	NA%	95%
Övriga sjukhus									
Lednings/lokal	14%	16%	17%	19%	19%	16%	16%	15%	17%
Epidural/spinal	22%	15%	16%	15%	12%	10%	10%	9%	13%
Narkos	63%	69%	67%	67%	69%	74%	74%	76%	70%

Operationsmetod vid operation av bråcket - män



Figur 9: Operationsmetod använd vid bräckoperation av män vid Sabbatsberg närsjukhus och Övriga sjukhus.

Operationsmetod vid operation av bråcket - kvinnor



Figur 10: Operationsmetod använd vid bräckoperation av kvinnor vid Sabbatsberg närsjukhus och Övriga sjukhus.

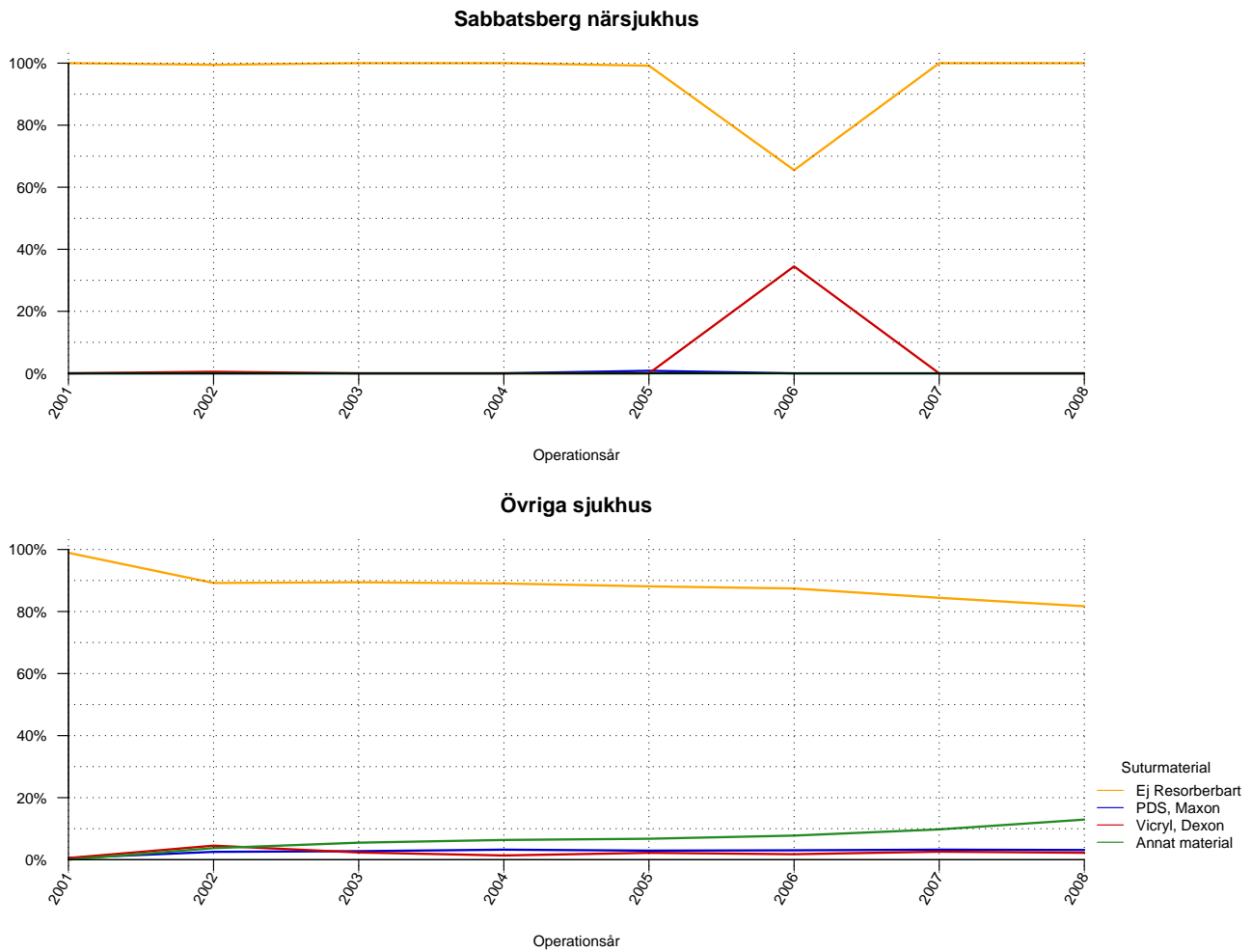
Tabell 10: Operationsmetod använd vid bräckoperation av män vid Sabbatsberg närsjukhus och Övriga sjukhus

Män	2001	2002	2003	2004	2005	2006	2007	2008	Totalt
Sabbatsberg närsjukhus									
Lichtenstein	68%	87%	88%	79%	66%	65%	61%	78%	77%
Shouldice	2%	0%	0%	0%	0%	7%	31%	11%	3%
Pluggmetoder	4%	4%	1%	0%	0%	0%	0%	0%	2%
Övriga öppna metoder	27%	8%	11%	21%	34%	28%	8%	11%	19%
Laparoskopimetoder	0%	0%	0%	0%	0%	0%	0%	0%	0%
Övriga sjukhus									
Lichtenstein	52%	58%	62%	64%	66%	68%	66%	68%	63%
Shouldice	9%	7%	6%	4%	4%	4%	3%	2%	5%
Pluggmetoder	16%	14%	12%	10%	11%	9%	9%	7%	11%
Övriga öppna metoder	16%	15%	13%	12%	10%	10%	12%	12%	12%
Laparoskopimetoder	7%	6%	7%	8%	9%	9%	10%	11%	9%

Tabell 11: Operationsmetod använd vid bräckoperation av kvinnor vid Sabbatsberg närsjukhus och Övriga sjukhus

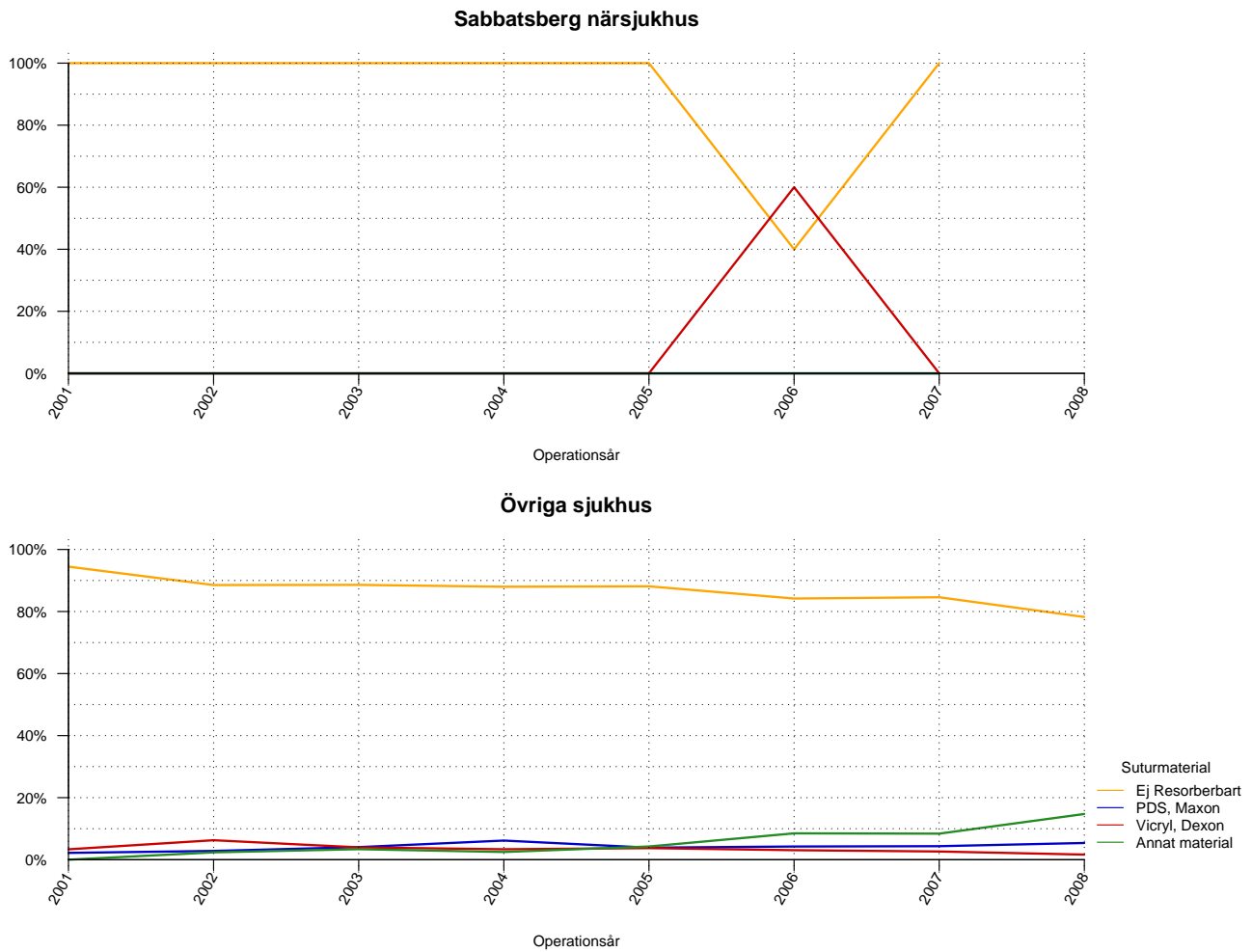
Kvinnor	2001	2002	2003	2004	2005	2006	2007	2008	Totalt
Sabbatsberg närsjukhus									
Lichtenstein	25%	55%	42%	18%	0%	20%	0%	.%	30%
Shouldice	0%	0%	0%	0%	0%	0%	0%	.%	0%
Pluggmetoder	0%	0%	0%	0%	0%	0%	0%	.%	0%
Övriga öppna metoder	75%	45%	58%	82%	100%	80%	100%	.%	70%
Laparoskopimetoder	0%	0%	0%	0%	0%	0%	0%	.%	0%
Övriga sjukhus									
Lichtenstein	23%	29%	33%	36%	39%	36%	38%	40%	35%
Shouldice	11%	11%	10%	9%	11%	10%	9%	7%	10%
Pluggmetoder	14%	13%	12%	12%	9%	8%	11%	7%	11%
Övriga öppna metoder	49%	44%	41%	40%	36%	37%	33%	33%	39%
Laparoskopimetoder	3%	3%	4%	4%	5%	9%	9%	13%	6%

Huvudsakligt suturmaterial vid operation av bråcket - män



Figur 11: Huvudsakligt suturmaterial använt vid bräckoperation av män vid Sabbatsberg närsjukhus och Övriga sjukhus.

Huvudsakligt suturmaterial vid operation av bråcket - kvinnor



Figur 12: Huvudsakligt suturmaterial använt vid bräckoperation av kvinnor vid Sabbatsberg närsjukhus och Övriga sjukhus.

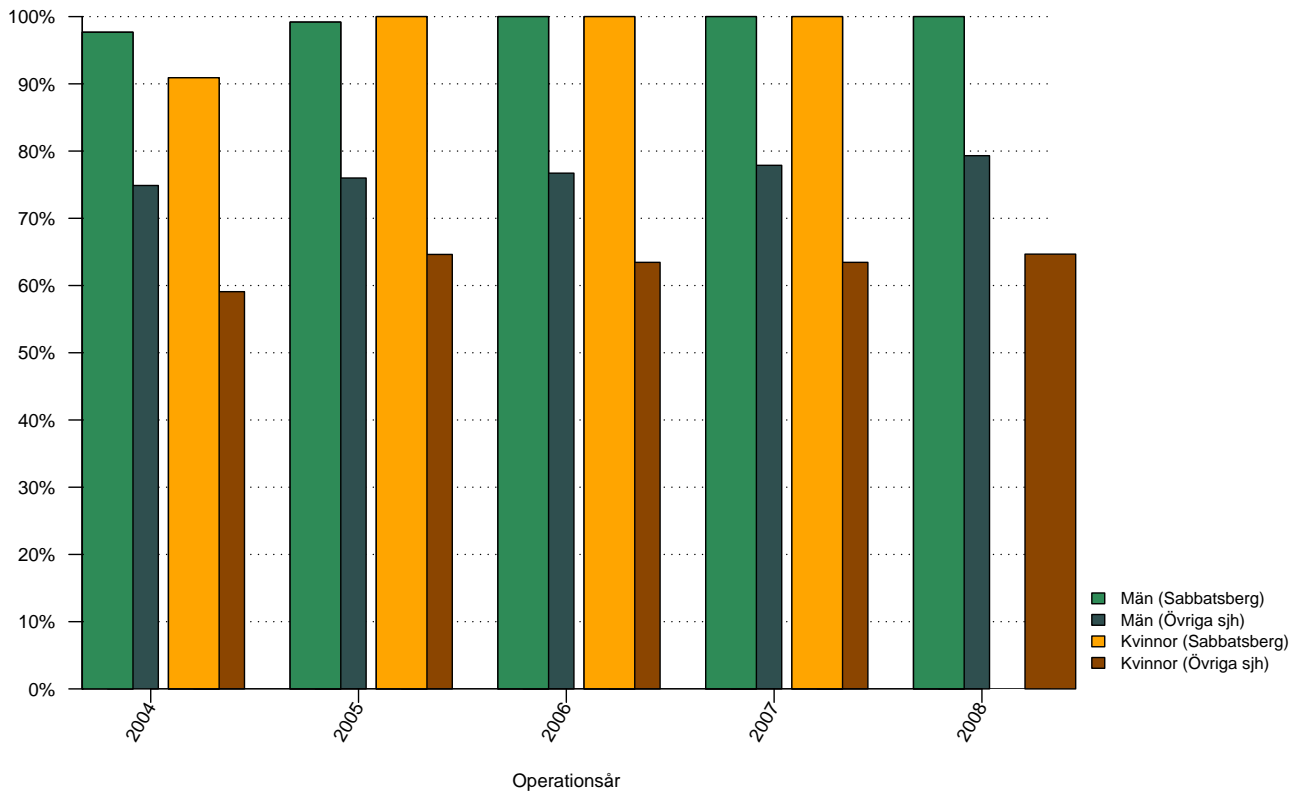
Tabell 12: Huvudsakligt suturmaterial använt vid bräckoperation av män vid Sabbatsberg närsjukhus och Övriga sjukhus

Män	2001	2002	2003	2004	2005	2006	2007	2008	Totalt
Sabbatsberg närsjukhus									
Ej resorberbart	100%	99%	100%	100%	99%	66%	100%	100%	97%
PDS, Maxon	0%	0%	0%	0%	1%	0%	0%	0%	0%
Vicryl, Dexon	0%	1%	0%	0%	0%	34%	0%	0%	3%
Annat material	0%	0%	0%	0%	0%	0%	0%	0%	0%
Övriga sjukhus									
Ej resorberbart	99%	89%	89%	89%	88%	87%	84%	82%	88%
PDS, Maxon	1%	3%	3%	3%	3%	3%	3%	3%	3%
Vicryl, Dexon	1%	5%	2%	1%	2%	2%	3%	2%	2%
Annat material	0%	4%	5%	6%	7%	8%	10%	13%	7%

Tabell 13: Huvudsakligt suturmaterial använt vid bräckoperation av kvinnor vid Sabbatsberg närsjukhus och Övriga sjukhus

Kvinnor	2001	2002	2003	2004	2005	2006	2007	2008	Totalt
Sabbatsberg närsjukhus									
Ej resorberbart	100%	100%	100%	100%	100%	40%	100%	.%	95%
PDS, Maxon	0%	0%	0%	0%	0%	0%	0%	.%	0%
Vicryl, Dexon	0%	0%	0%	0%	0%	60%	0%	.%	5%
Annat material	0%	0%	0%	0%	0%	0%	0%	.%	0%
Övriga sjukhus									
Ej resorberbart	94%	89%	89%	88%	88%	84%	85%	78%	86%
PDS, Maxon	2%	3%	4%	6%	4%	4%	4%	5%	4%
Vicryl, Dexon	3%	6%	4%	3%	4%	3%	3%	2%	3%
Annat material	0%	2%	3%	2%	4%	8%	8%	15%	6%

Andel operationstillfällen utförda i dagkirurgi

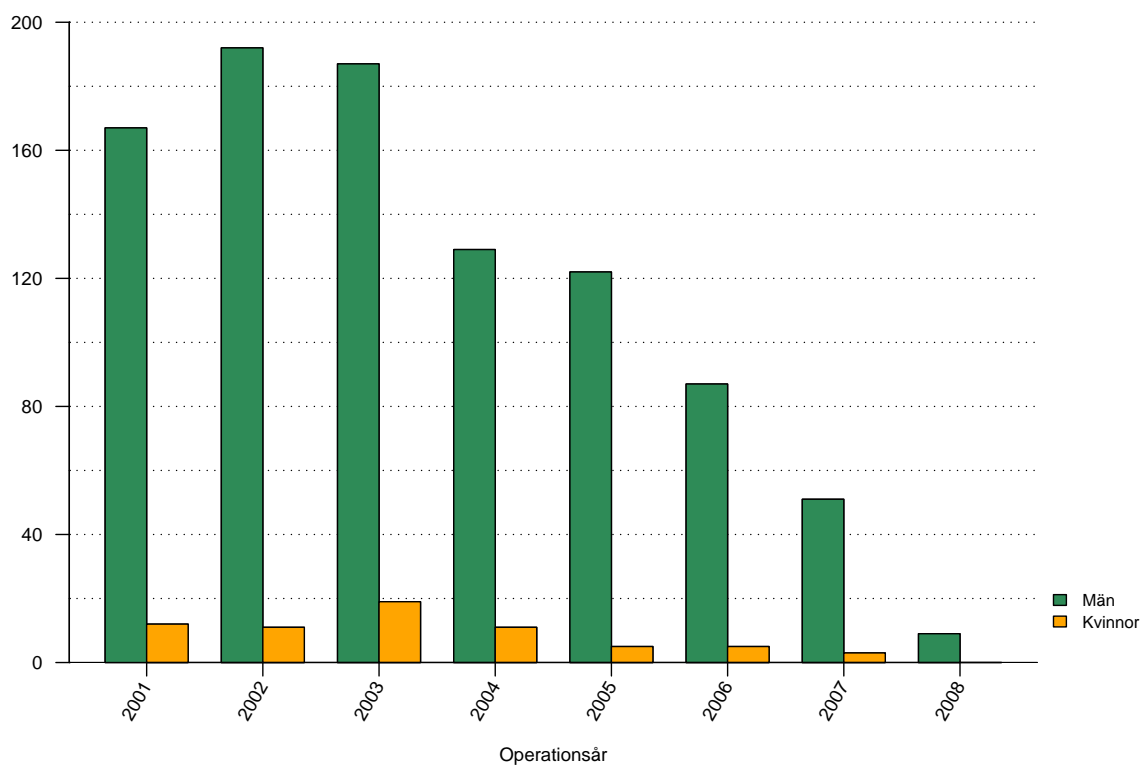


Figur 13: Andelen operationstillfällen i dagkirurgi, de senaste fem åren, vid Sabbatsberg närsjukhus och Övriga sjukhus, för män respektive kvinnor.

Tabell 14: Andelen operationstillfällen i dagkirurgi, de senaste fem åren, vid Sabbatsberg närsjukhus och Övriga sjukhus, för män respektive kvinnor

	2004	2005	2006	2007	2008	Totalt
Sabbatsberg						
Män	98%	99%	100%	100%	100%	99%
Kvinnor	91%	100%	100%	100%	100%	96%
Totalt	97%	99%	100%	100%	100%	99%
Övriga sjukhus						
Män	75%	76%	77%	78%	79%	77%
Kvinnor	59%	65%	63%	63%	65%	63%
Totalt	74%	75%	76%	77%	78%	76%

Antal registrerade bräck 2001- 2008

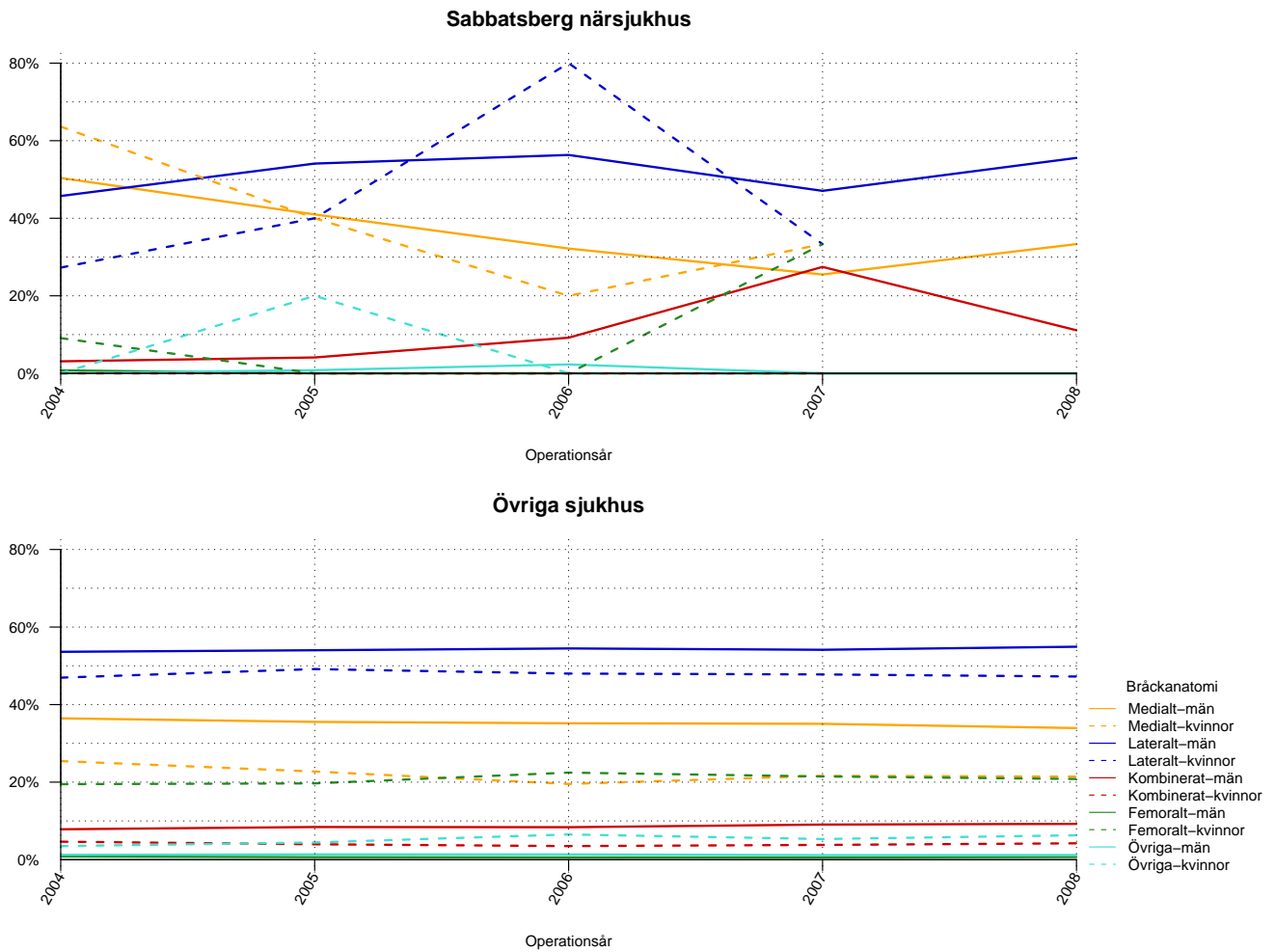


Figur 14: Antal bräck opererade vid Sabbatsberg närsjukhus uppdelat på år och kön

Tabell 15: Antal registrerade bräck vid Sabbatsberg närsjukhus uppdelat på år och kön

	2001	2002	2003	2004	2005	2006	2007	2008	Totalt
Män	167	192	187	129	122	87	51	9	944
Kvinnor	12	11	19	11	5	5	3	0	66
Totalt	179	203	206	140	127	92	54	9	1010

Bräckanatomi vid operation av bråcket



Figur 15: Bräckanatomi för bräck opererade de senaste fem åren vid Sabbatsberg närsjukhus och Övriga sjukhus, för män respektive kvinnor.

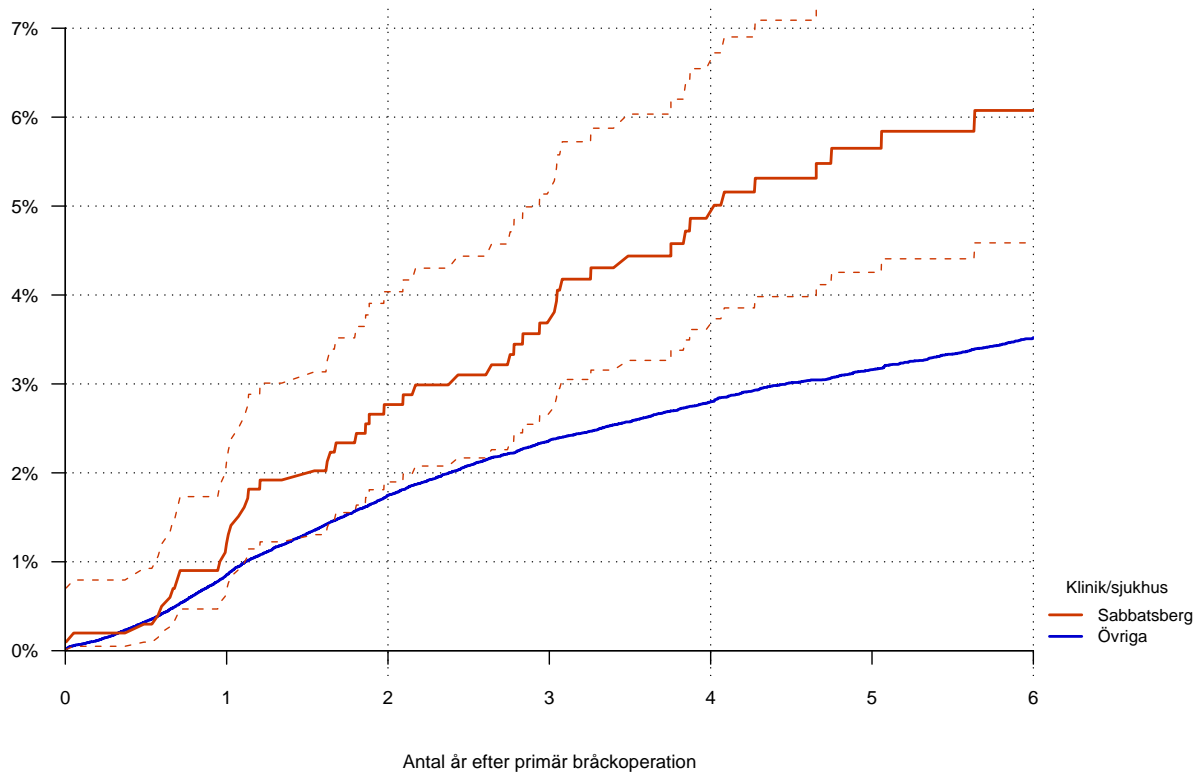
Tabell 16: Bräckanatomier för män bräckopererade de senaste fem åren vid Sabbatsberg närsjukhus och Övriga sjukhus

Män	2004	2005	2006	2007	2008	Totalt
Sabbatsberg närsjukhus						
Medialt	50%	41%	32%	25%	33%	40%
Lateralt	46%	54%	56%	47%	56%	51%
Kombinerat	3%	4%	9%	27%	11%	8%
Femoralt	1%	0%	0%	0%	0%	0%
Övriga	0%	1%	2%	0%	0%	1%
Övriga sjukhus						
Medialt	36%	36%	35%	35%	34%	35%
Lateralt	54%	54%	54%	54%	55%	54%
Kombinerat	8%	8%	8%	9%	9%	9%
Femoralt	1%	1%	1%	1%	1%	1%
Övriga	1%	1%	1%	1%	1%	1%

Tabell 17: Bräckanatomier för kvinnor bräckopererade de senaste fem åren vid Sabbatsberg närsjukhus och Övriga sjukhus

Kvinnor	2004	2005	2006	2007	2008	Totalt
Sabbatsberg närsjukhus						
Medialt	64%	40%	20%	33%	.%	46%
Lateralt	27%	40%	80%	33%	.%	42%
Kombinerat	0%	0%	0%	0%	.%	0%
Femoralt	9%	0%	0%	33%	.%	8%
Övriga	0%	20%	0%	0%	.%	4%
Övriga sjukhus						
Medialt	25%	23%	20%	22%	21%	22%
Lateralt	47%	49%	48%	48%	47%	48%
Kombinerat	5%	4%	4%	4%	4%	4%
Femoralt	19%	20%	22%	21%	21%	21%
Övriga	4%	4%	7%	5%	6%	5%

Hur stor är risken för omoperation (recidiv) i förhållande till tiden efter den primära bräckoperationen?



Figur 16: Hur stor är risken för omoperation (recidiv) i förhållande till tiden efter primär bräckoperation för Sabbatsberg närsjukhus jämfört med Övriga sjukhus, inklusive 95 % konfidensintervall.¹ Primära operationer utförda mellan åren 2001 och 2008.

Tabell 18: Relativ risk (HR) för omoperation (recidiv) av bräck opererade vid Sabbatsberg närsjukhus i förhållande till Övriga sjukhus

	N	Wald	SE	HR	p-värde	95% KI	
						nedre	övre
Övriga sjukhus	126032			1.000			
Sabbatsberg	1007	3.81	0.14	1.705	0.000	1.30	2.24

N =127039. Bräck opererade 2001-2008. Både primär- och recidivbräck. Uppföljningstid begränsad till 6år.

¹Ifall kliniken deltagit i SBR mindre än 3 år saknas beräkning av risk för recidiv med konfidensintervall, istället visas andelen bräck som senare opererats för recidiv för kliniken och övriga sjukhus