

Svenskt Bråckregister

Nationellt kvalitetsregister för bråckkirurgi

**Klinikrapport för Södersjukhuset
jämfört med Övriga sjukhus**

Bråckoperationer utförda perioden 2001 - 2008

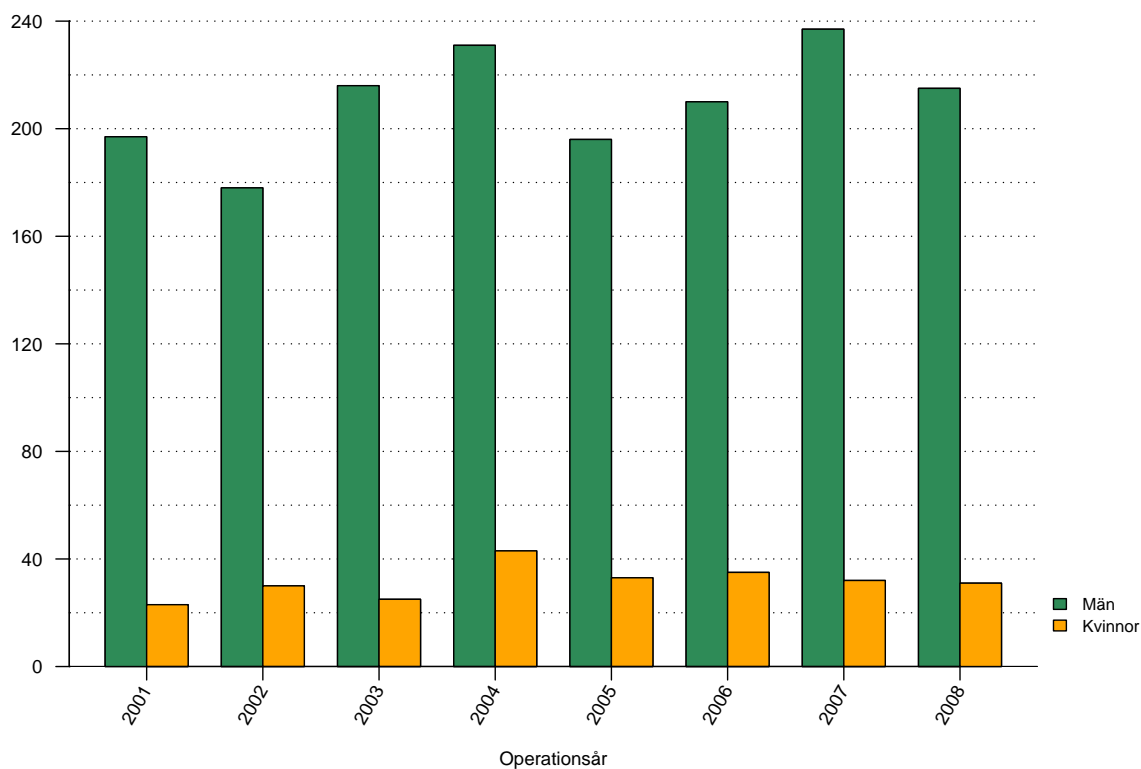
Tabeller

1	Antal registrerade bräckoperationer	2
2	Väntetid mellan remiss och operation	3
3	Genomsnittsålder vid operation män	4
4	Genomsnittsålder vid operation kvinnor	5
5	Andelen kvinnliga patienter	6
6	Andel bilaterala operationer	7
7	Andel akutopererade bräck	8
8	Anestesimetod män	10
9	Anestesimetod kvinnor	10
10	Operationsmetod män	13
11	Operationsmetod kvinnor	13
12	Suturmaterial män	16
13	Suturmaterial kvinnor	16
14	Andel operationstillfällen i dagkirurgi	17
15	Antal registrerade bräck	18
16	Bräckanatomi män	20
17	Bräckanatomi kvinnor	20
18	Risk för omoperation jämfört med övriga sjukhus	21

Figurer

1	Antal registrerade bräckoperationer	2
2	Väntetid mellan remiss och bräckoperation	3
3	Åldersfördelning män	4
4	Åldersfördelning kvinnor	5
5	Andelen kvinnliga patienter	6
6	Andelen bilaterala operationer	7
7	Andelen akutopererade bräck	8
8	Anestesimetod	9
9	Operationsmetod män	11
10	Operationsmetod kvinnor	12
11	Suturmaterial män	14
12	Suturmaterial kvinnor	15
13	Andelen operationstillfällen i dagkirurgi	17
14	Antal registrerade bräck	18
15	Bräckanatomi	19
16	Risk för omoperation	21

Antal registrerade bräckoperationer 2001 - 2008

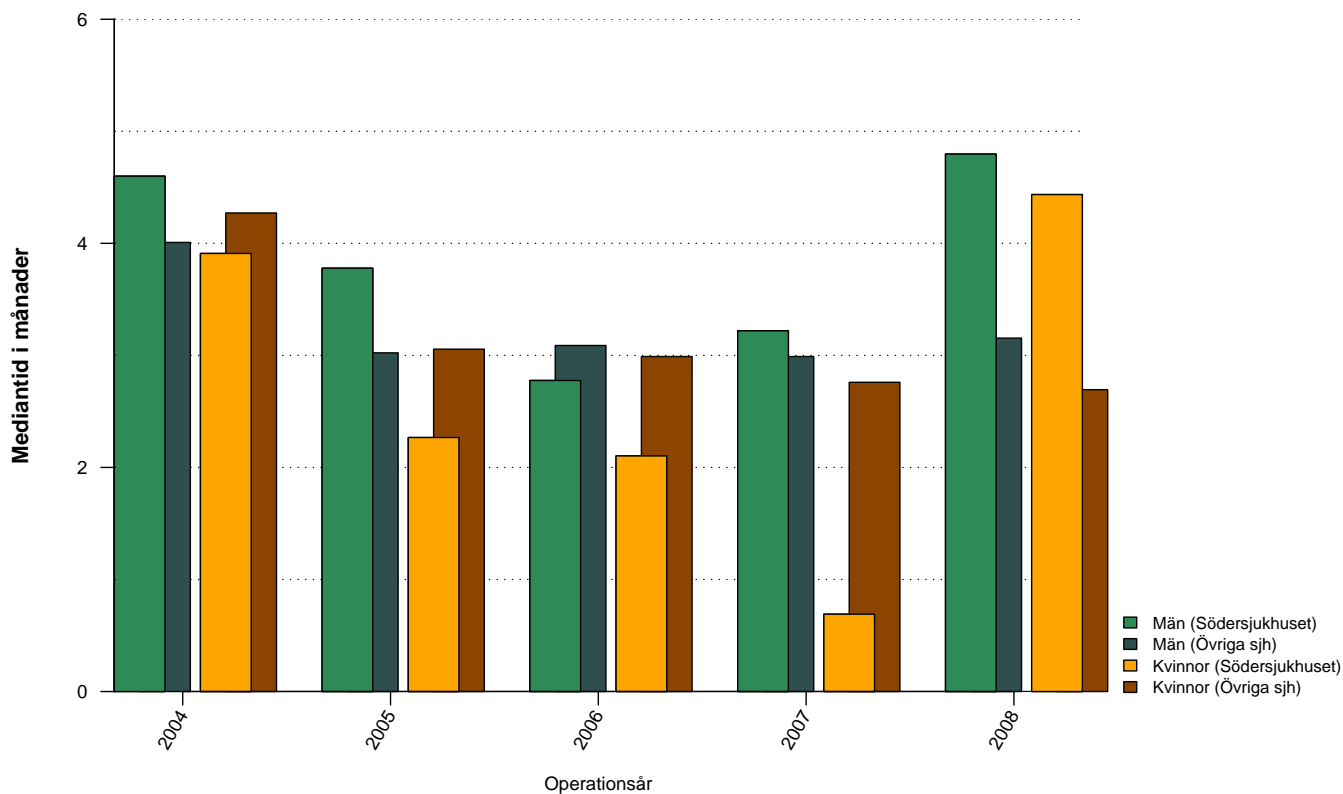


Figur 1: Antal bräckoperationer vid Södersjukhuset uppdelat på år och kön

Tabell 1: Antal bräckoperationer vid Södersjukhuset uppdelat på år och kön

	2001	2002	2003	2004	2005	2006	2007	2008	Totalt
Män	197	178	216	231	196	210	237	215	1680
Kvinnor	23	30	25	43	33	35	32	31	252
Totalt	220	208	241	274	229	245	269	246	1932

Väntetid mellan remiss och bräckoperation

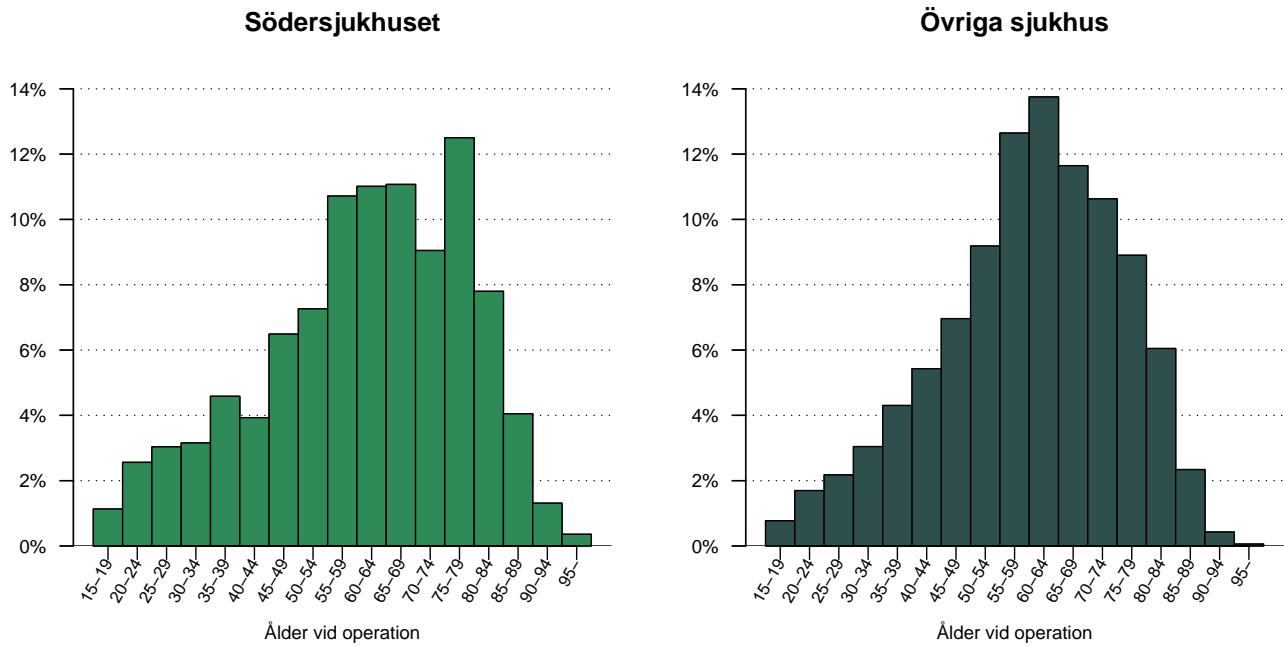


Figur 2: Väntetid (i månader) mellan remiss och bräckoperation för Södersjukhuset och Övriga sjukhus, de senaste fem åren, uppdelat på män respektive kvinnor.

Tabell 2: Väntetid (i månader) mellan remiss och bräckoperation för Södersjukhuset och Övriga sjukhus, de senaste fem åren, uppdelat på män respektive kvinnor

	2004	2005	2006	2007	2008	Totalt
Södersjukhuset						
Män	4.6	3.8	2.8	3.2	4.8	3.7
Kvinnor	3.9	2.3	2.1	0.7	4.4	2.6
Totalt	4.5	3.7	2.6	3.0	4.8	3.6
Övriga sjh						
Män	4.0	3.0	3.1	3.0	3.2	3.2
Kvinnor	4.3	3.1	3.0	2.8	2.7	3.0
Totalt	4.0	3.0	3.1	3.0	3.1	3.2

Operationsålder, män opererade 2001 - 2008?

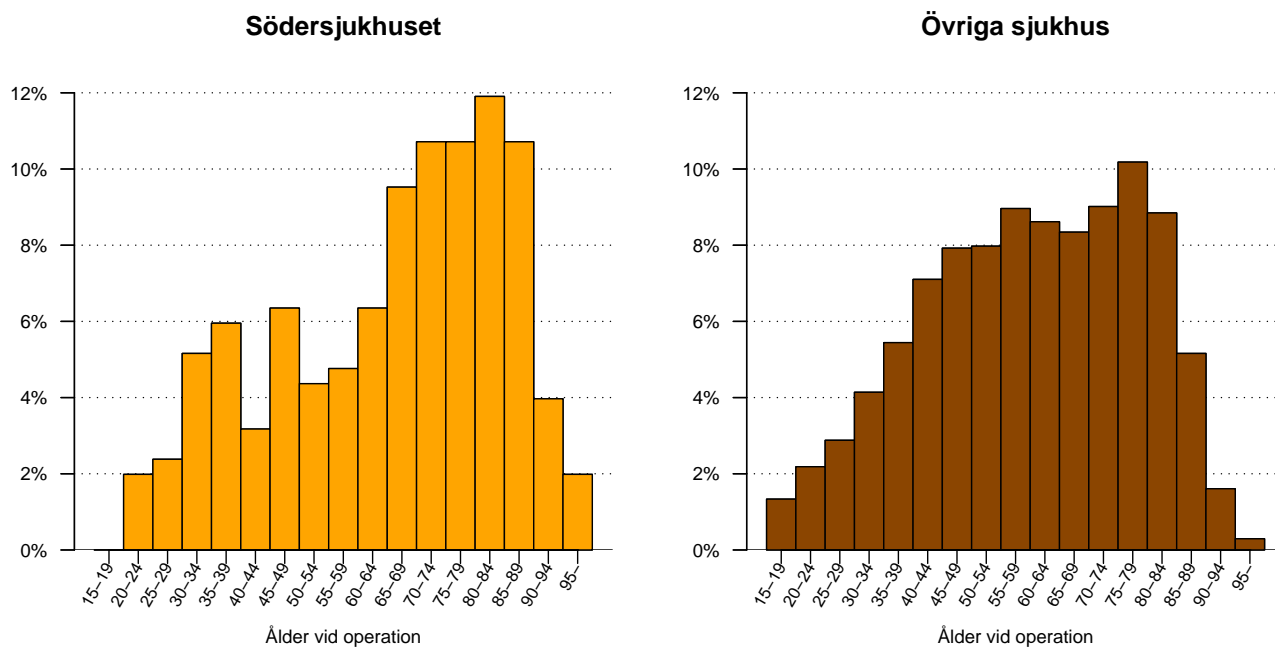


Figur 3: Åldersfördelning för män opererade under perioden 2001 - 2008, vid Södersjukhuset respektive Övriga sjukhus.

Tabell 3: Åldersfördelning för män opererade under de senaste tio åren vid Södersjukhuset respektive Övriga sjukhus

Ålder	2001	2002	2003	2004	2005	2006	2007	2008	Totalt
Södersjukhuset									
medel	62.6	61.5	60.8	58.5	62.9	63.1	59.4	61.5	61.2
median	66	62	63	60	65	65	61	64	63
Övriga sjh									
medel	59.1	59.1	59.6	60.1	60.2	60.3	60.4	60.7	60.0
median	60	60	61	61	62	62	62	62	61

Operationsålder, kvinnor opererade 2001 - 2008?

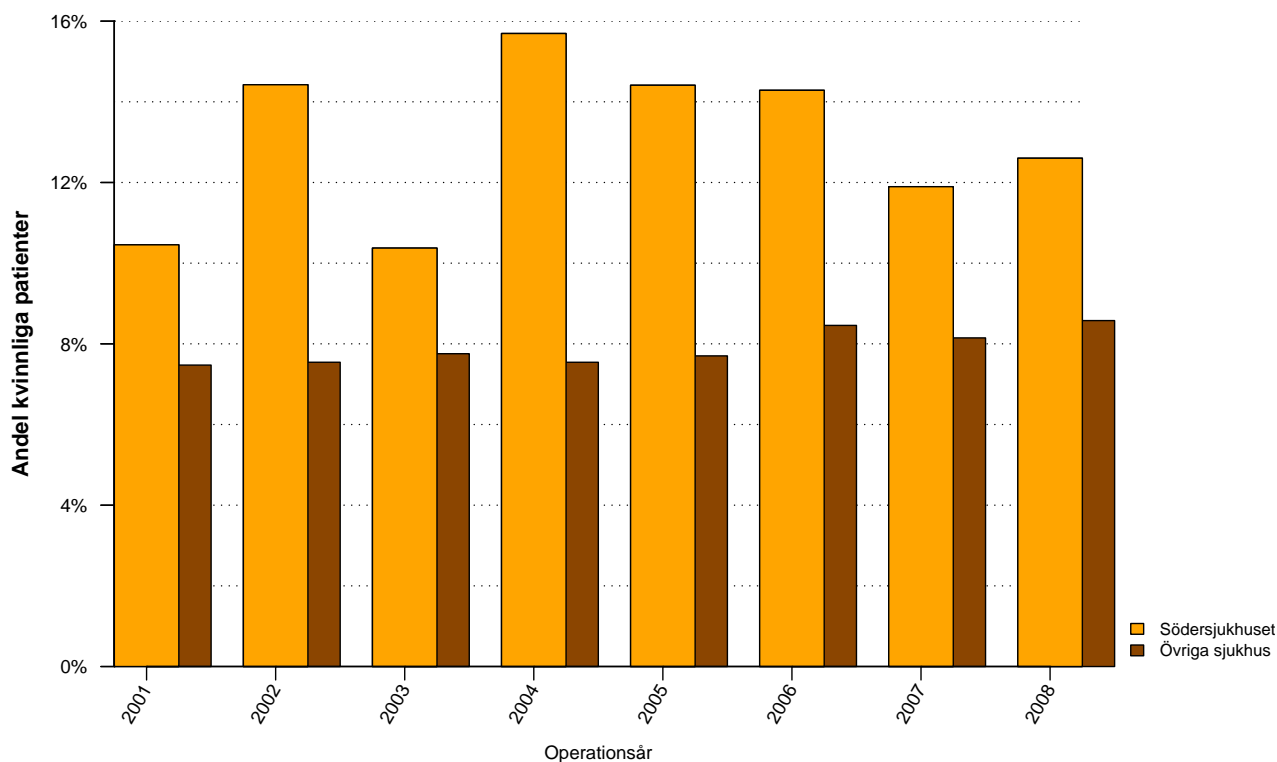


Figur 4: Åldersfördelning för kvinnor opererade under perioden 2001 - 2008, vid Södersjukhuset respektive Övriga sjukhus.

Tabell 4: Åldersfördelning för kvinnor opererade under de senaste tio åren vid Södersjukhuset respektive Övriga sjukhus

Ålder	2001	2002	2003	2004	2005	2006	2007	2008	Totalt
Södersjukhuset									
medel	65.7	64.3	62.8	69.3	66.3	68.5	63.3	61.7	65.5
median	71	73	68	70	74	73	61	62	70
Övriga									
medel	59.4	60.1	59.3	60.0	59.9	60.3	60.1	61.1	60.0
median	59	61	60	61	61	62	62	63	61

Andel bräckoperationer som utförts på kvinnor

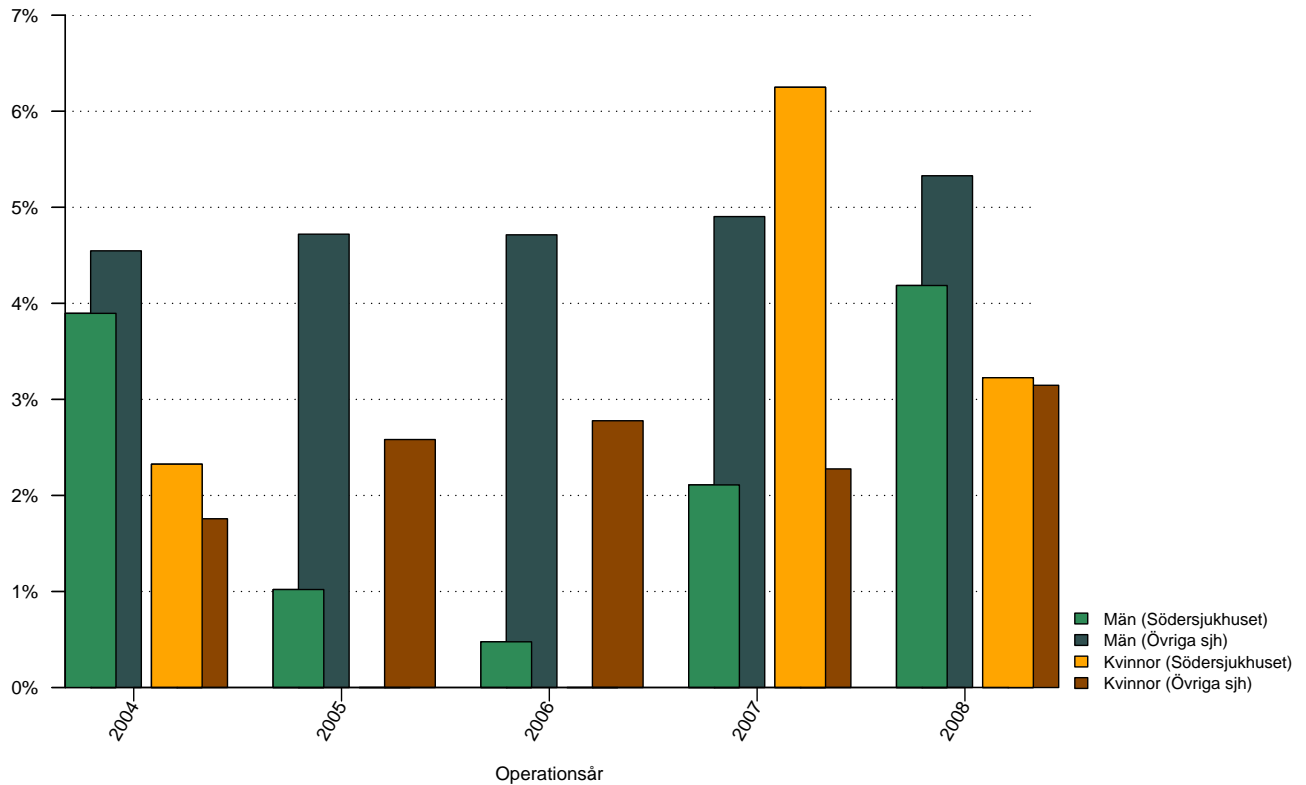


Figur 5: Andelen kvinnliga patienter 2001 - 2008 vid Södersjukhuset respektive Övriga sjukhus.

Tabell 5: Andelen kvinnliga patienter 2004 - 2008 vid Södersjukhuset respektive Övriga sjukhus

	2001	2002	2003	2004	2005	2006	2007	2008	Totalt
Södersjukhuset	10%	14%	10%	16%	14%	14%	12%	13%	13%
Övriga sjukhus	7%	8%	8%	8%	8%	8%	8%	9%	8%

Andel bilaterala bräckoperationer

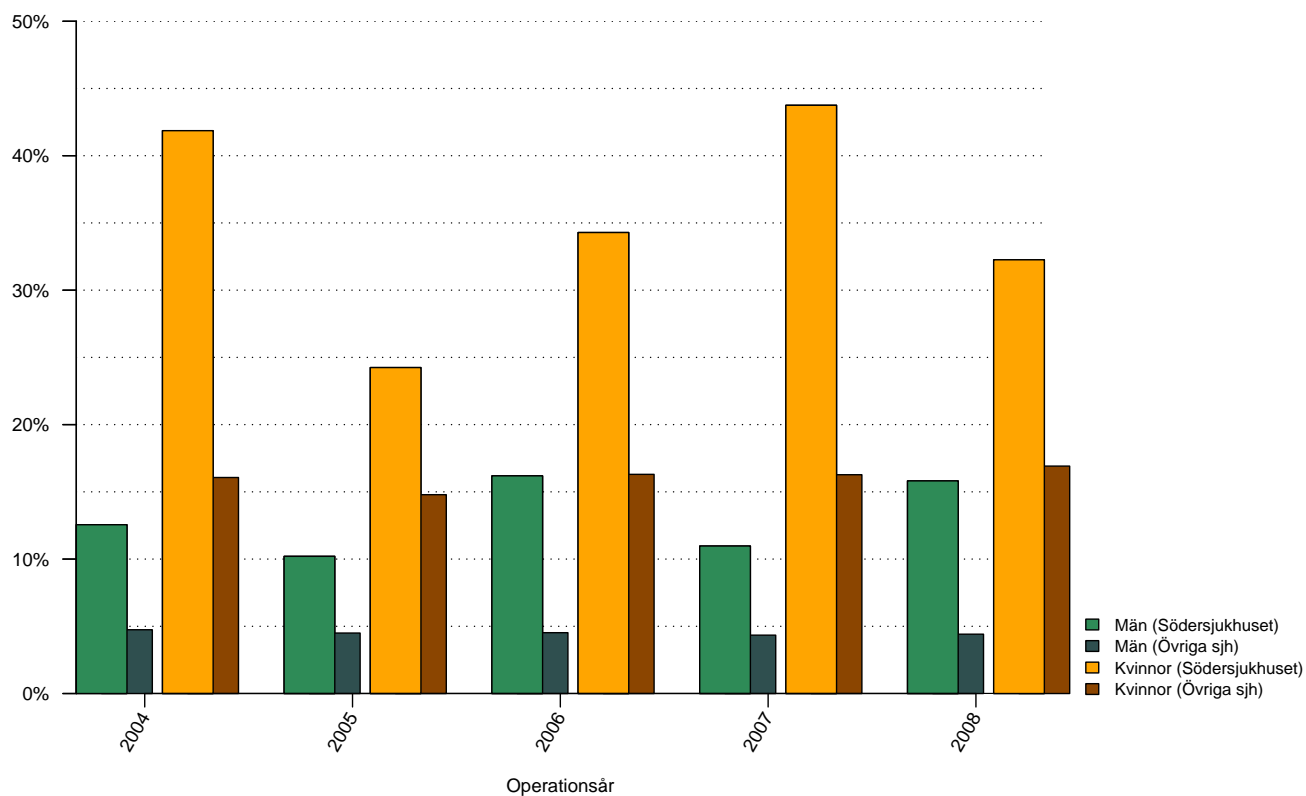


Figur 6: Andelen bilaterala bräckoperationer de senaste fem åren vid Södersjukhuset respektive Övriga sjukhus, uppdelat på kön.

Tabell 6: Andelen bilaterala bräckoperationer de senaste fem åren vid Södersjukhuset respektive Övriga sjukhus, uppdelat på kön

	2004	2005	2006	2007	2008	Totalt
Södersjukhuset						
Män	4%	1%	0%	2%	4%	2%
Kvinnor	2%	0%	0%	6%	3%	2%
Totalt	4%	1%	0%	3%	4%	2%
Övriga sjukhus						
Män	5%	5%	5%	5%	5%	5%
Kvinnor	2%	3%	3%	2%	3%	3%
Totalt	4%	5%	5%	5%	5%	5%

Andel akutopererade bräck

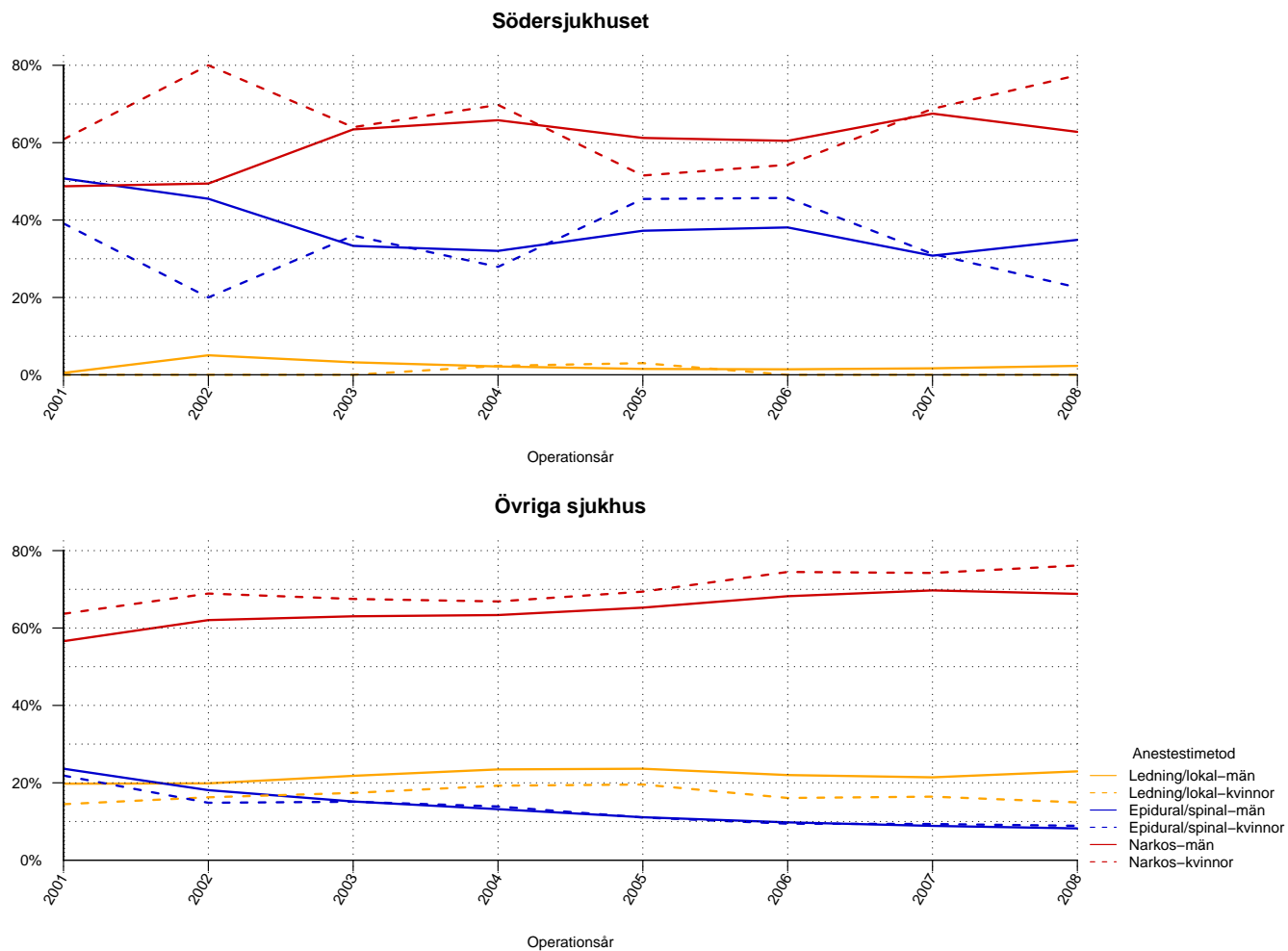


Figur 7: Andelen akutopererade bräck de senaste fem åren vid Södersjukhuset respektive Övriga sjukhus, uppdelat på kön.

Tabell 7: Andelen akutopererade bräck de senaste fem åren vid Södersjukhuset respektive Övriga sjukhus, uppdelat på kön

	2004	2005	2006	2007	2008	Totalt
Södersjukhuset						
Män	13%	10%	16%	11%	16%	13%
Kvinnor	42%	24%	34%	44%	32%	36%
Totalt	17%	12%	19%	15%	18%	16%
Övriga sjukhus						
Män	5%	4%	5%	4%	4%	5%
Kvinnor	16%	15%	16%	16%	17%	16%
Totalt	6%	5%	6%	5%	5%	5%

Anestesimetod använd vid operationstillfället



Figur 8: Anestesimetod vid bräckoperation under perioden 2001 - 2008 för män respektive kvinnor.

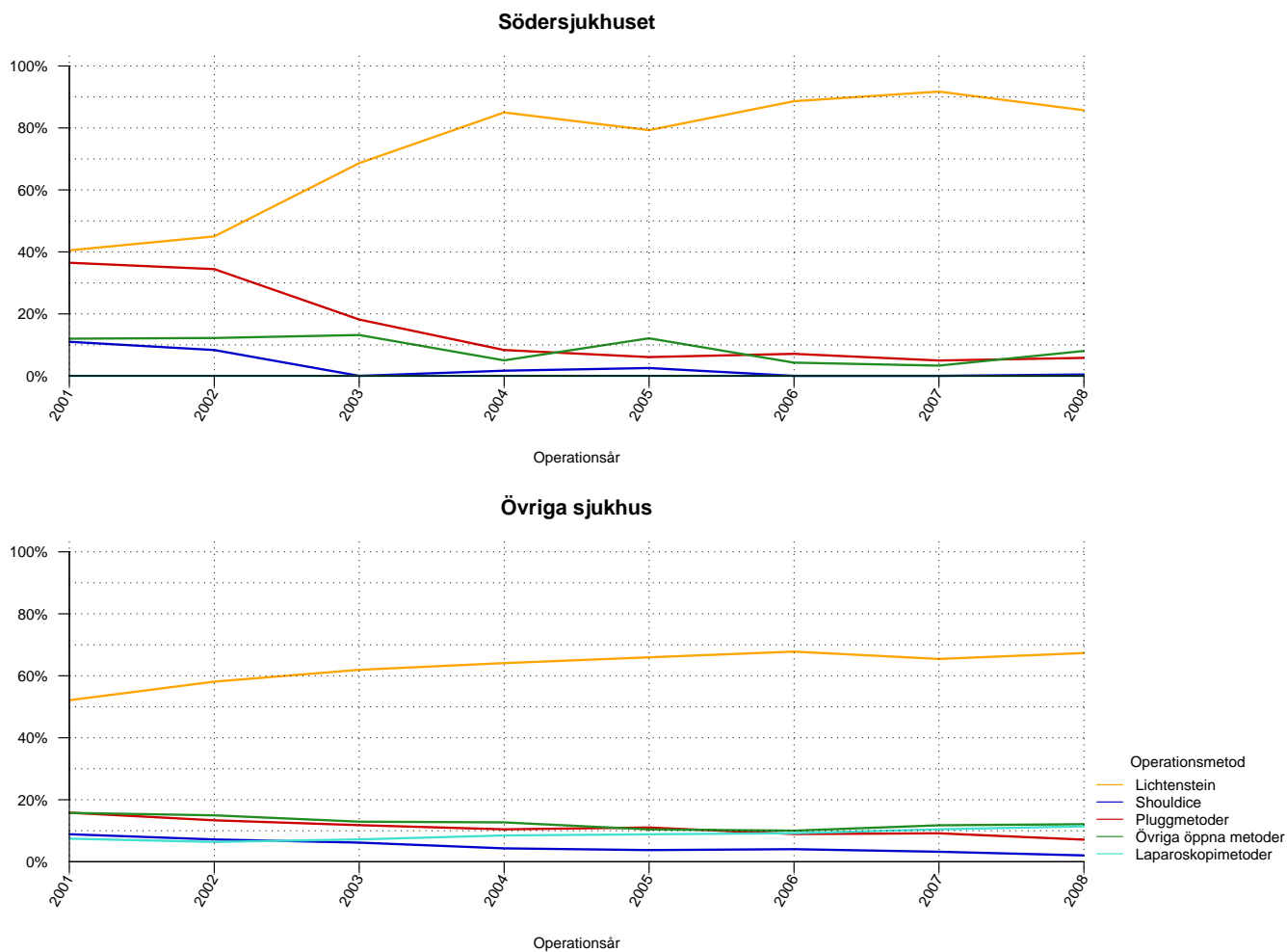
Tabell 8: Anestesimetod vid bräckoperation under perioden 2001 - 2008 för män vid Södersjukhuset och Övriga sjukhus

Män	2001	2002	2003	2004	2005	2006	2007	2008	Total
Södersjukhuset									
Lednings/lokal	1%	5%	3%	2%	2%	1%	2%	2%	2%
Epidural/spinal	51%	46%	33%	32%	37%	38%	31%	35%	37%
Narkos	49%	49%	63%	66%	61%	60%	68%	63%	60%
Övriga sjukhus									
Lednings/lokal	20%	20%	22%	23%	24%	22%	21%	23%	22%
Epidural/spinal	24%	18%	15%	13%	11%	10%	9%	8%	13%
Narkos	57%	62%	63%	63%	65%	68%	70%	69%	65%

Tabell 9: Anestesimetod vid bräckoperation under perioden 2001 - 2008 för kvinnor vid Södersjukhuset och Övriga sjukhus

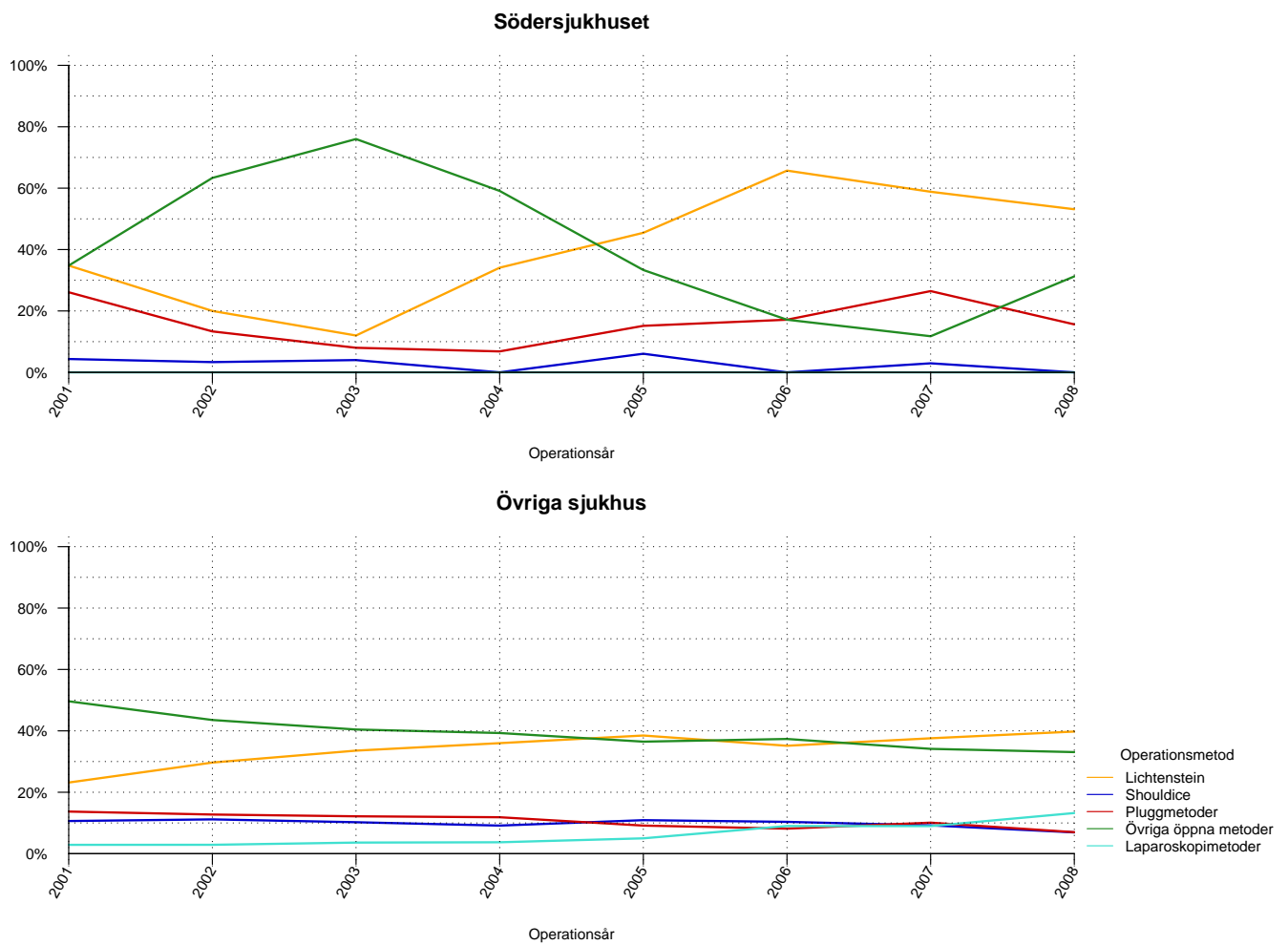
Kvinnor	2001	2002	2003	2004	2005	2006	2007	2008	Total
Södersjukhuset									
Lednings/lokal	0%	0%	0%	2%	3%	0%	0%	0%	1%
Epidural/spinal	39%	20%	36%	28%	45%	46%	31%	23%	33%
Narkos	61%	80%	64%	70%	52%	54%	69%	77%	66%
Övriga sjukhus									
Lednings/lokal	14%	16%	17%	19%	20%	16%	16%	15%	17%
Epidural/spinal	22%	15%	15%	14%	11%	9%	9%	9%	13%
Narkos	64%	69%	68%	67%	69%	74%	74%	76%	70%

Operationsmetod vid operation av bråcket - män



Figur 9: Operationsmetod använd vid bräckoperation av män vid Södersjukhuset och Övriga sjukhus.

Operationsmetod vid operation av bråcket - kvinnor



Figur 10: Operationsmetod använd vid bräckoperation av kvinnor vid Södersjukhuset och Övriga sjukhus.

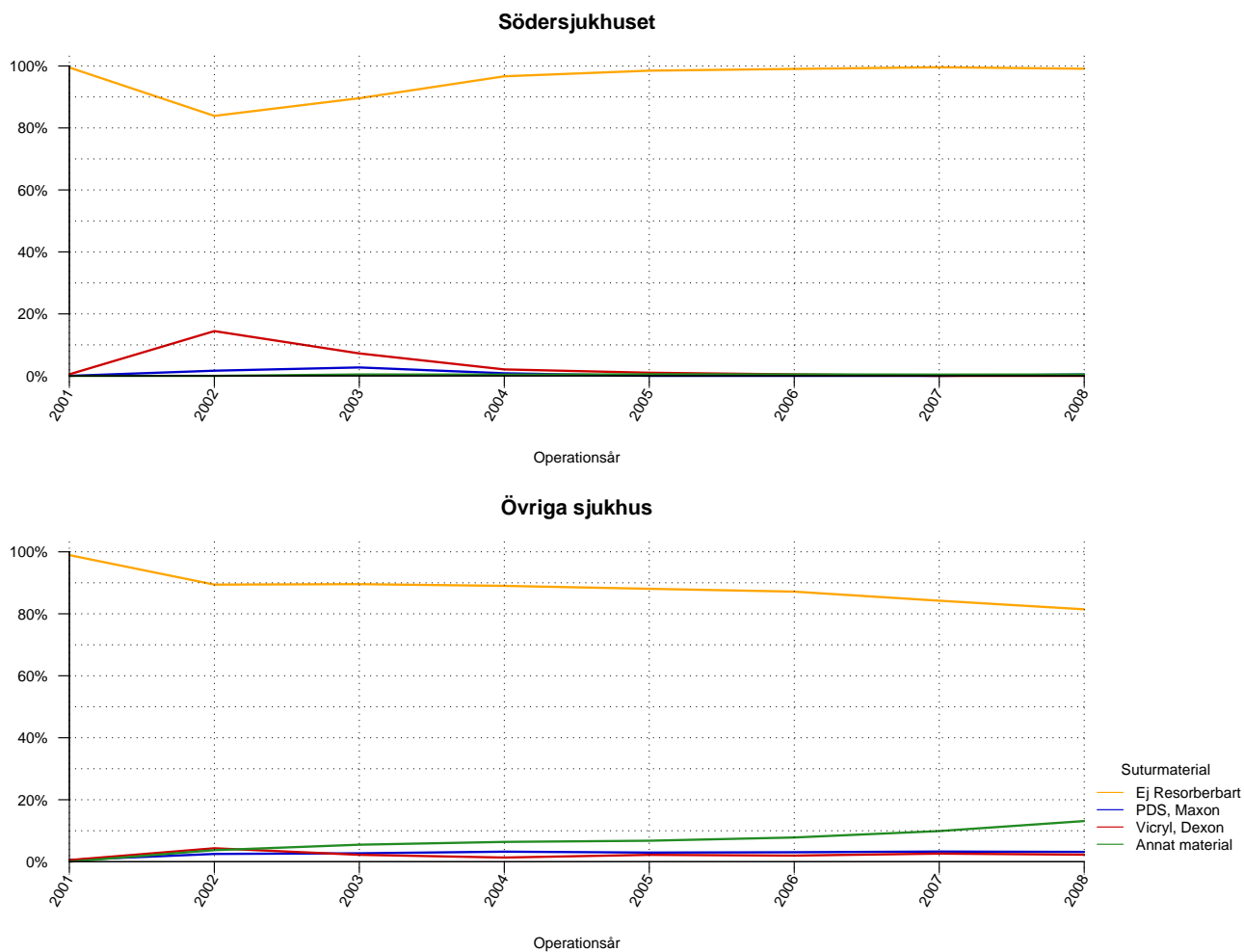
Tabell 10: Operationsmetod använd vid bräckoperation av män vid Södersjukhuset och Övriga sjukhus

Män	2001	2002	2003	2004	2005	2006	2007	2008	Totalt
Södersjukhuset									
Lichtenstein	40%	45%	69%	85%	79%	89%	92%	86%	74%
Shouldice	11%	8%	0%	2%	3%	0%	0%	0%	3%
Pluggmetoder	36%	34%	18%	8%	6%	7%	5%	6%	14%
Övriga öppna metoder	12%	12%	13%	5%	12%	4%	3%	8%	9%
Laparoskopimetoder	0%	0%	0%	0%	0%	0%	0%	0%	0%
Övriga sjukhus									
Lichtenstein	52%	58%	62%	64%	66%	68%	65%	67%	63%
Shouldice	9%	7%	6%	4%	4%	4%	3%	2%	5%
Pluggmetoder	16%	13%	12%	10%	11%	9%	9%	7%	11%
Övriga öppna metoder	16%	15%	13%	13%	10%	10%	12%	12%	12%
Laparoskopimetoder	7%	6%	7%	8%	9%	9%	10%	11%	9%

Tabell 11: Operationsmetod använd vid bräckoperation av kvinnor vid Södersjukhuset och Övriga sjukhus

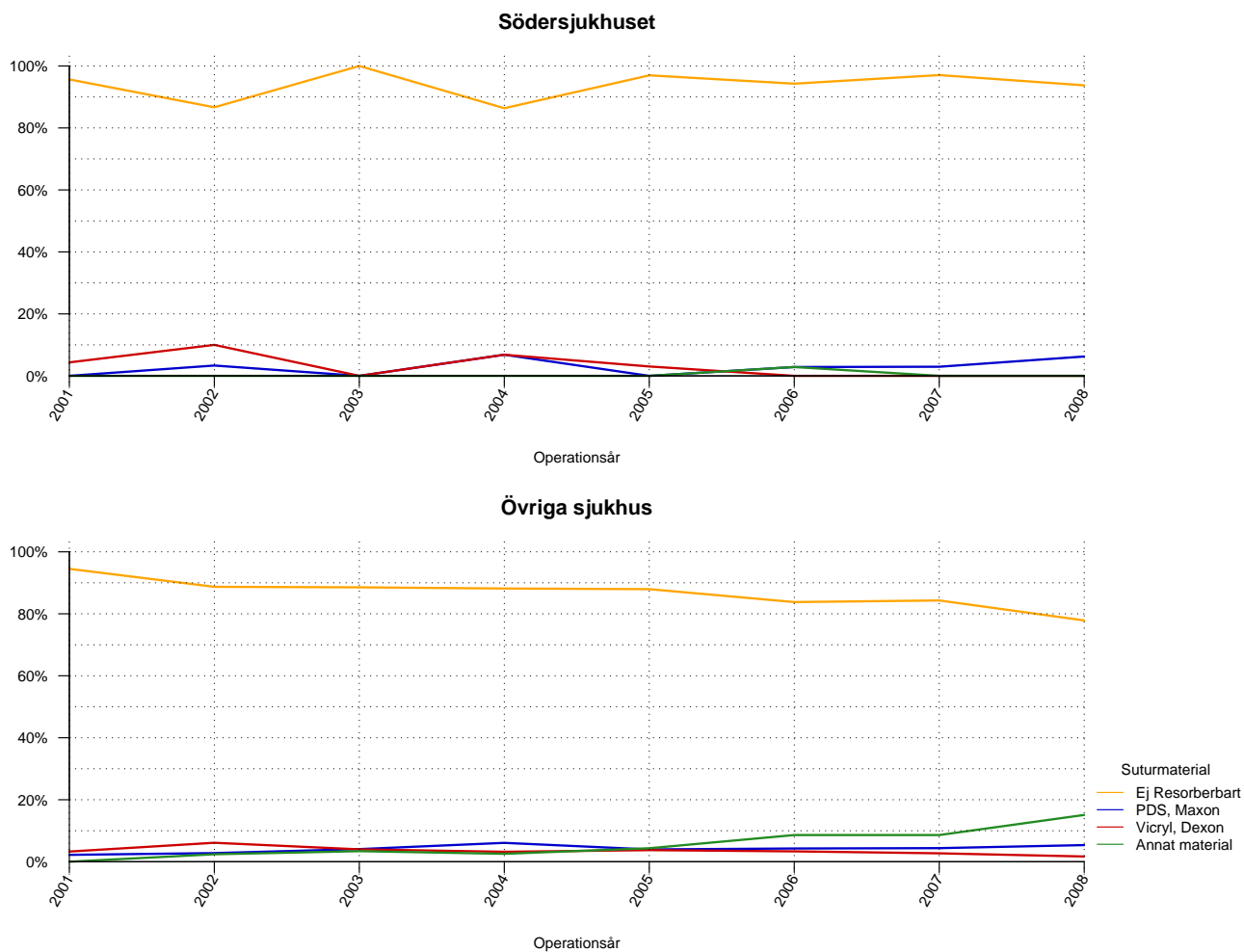
Kvinnor	2001	2002	2003	2004	2005	2006	2007	2008	Totalt
Södersjukhuset									
Lichtenstein	35%	20%	12%	34%	45%	66%	59%	53%	42%
Shouldice	4%	3%	4%	0%	6%	0%	3%	0%	2%
Pluggmetoder	26%	13%	8%	7%	15%	17%	26%	16%	16%
Övriga öppna metoder	35%	63%	76%	59%	33%	17%	12%	31%	40%
Laparoskopimetoder	0%	0%	0%	0%	0%	0%	0%	0%	0%
Övriga sjukhus									
Lichtenstein	23%	30%	34%	36%	38%	35%	38%	40%	35%
Shouldice	11%	11%	10%	9%	11%	10%	9%	7%	10%
Pluggmetoder	14%	13%	12%	12%	9%	8%	10%	7%	10%
Övriga öppna metoder	50%	44%	40%	39%	36%	37%	34%	33%	39%
Laparoskopimetoder	3%	3%	4%	4%	5%	9%	9%	13%	6%

Huvudsakligt suturmaterial vid operation av bråcket - män



Figur 11: Huvudsakligt suturmaterial använt vid bräckoperation av män vid Södersjukhuset och Övriga sjukhus.

Huvudsakligt suturmaterial vid operation av bröstet - kvinnor



Figur 12: Huvudsakligt suturmaterial använt vid bröstoperation av kvinnor vid Södersjukhuset och Övriga sjukhus.

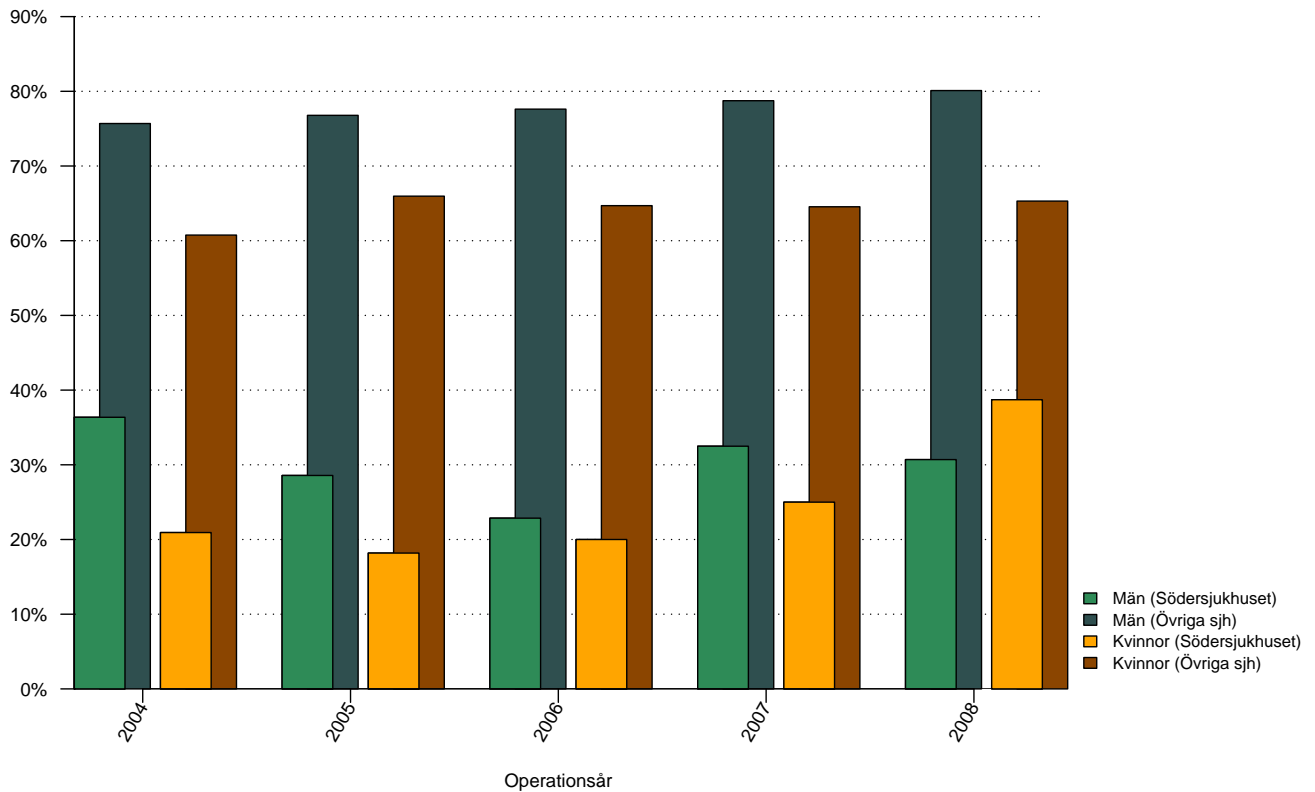
Tabell 12: Huvudsakligt suturmaterial använt vid bräckoperation av män vid Södersjukhuset och Övriga sjukhus

Män	2001	2002	2003	2004	2005	2006	2007	2008	Totalt
Södersjukhuset									
Ej resorberbart	100%	84%	90%	97%	98%	99%	100%	99%	96%
PDS, Maxon	0%	2%	3%	1%	0%	0%	0%	0%	1%
Vicryl, Dexon	0%	14%	7%	2%	1%	0%	0%	0%	3%
Annat material	0%	0%	0%	0%	1%	0%	0%	0%	0%
Övriga sjukhus									
Ej resorberbart	99%	89%	90%	89%	88%	87%	84%	81%	88%
PDS, Maxon	1%	3%	3%	3%	3%	3%	3%	3%	3%
Vicryl, Dexon	1%	4%	2%	1%	2%	2%	3%	2%	2%
Annat material	0%	4%	5%	6%	7%	8%	10%	13%	7%

Tabell 13: Huvudsakligt suturmaterial använt vid bräckoperation av kvinnor vid Södersjukhuset och Övriga sjukhus

Kvinnor	2001	2002	2003	2004	2005	2006	2007	2008	Totalt
Södersjukhuset									
Ej resorberbart	96%	87%	100%	86%	97%	94%	97%	94%	93%
PDS, Maxon	0%	3%	0%	7%	0%	3%	3%	6%	3%
Vicryl, Dexon	4%	10%	0%	7%	3%	0%	0%	0%	3%
Annat material	0%	0%	0%	0%	0%	3%	0%	0%	0%
Övriga sjukhus									
Ej resorberbart	95%	89%	89%	88%	88%	84%	84%	78%	86%
PDS, Maxon	2%	3%	4%	6%	4%	4%	4%	5%	4%
Vicryl, Dexon	3%	6%	4%	3%	4%	3%	3%	2%	3%
Annat material	0%	2%	3%	3%	4%	9%	9%	15%	6%

Andel operationstillfällen utförda i dagkirurgi

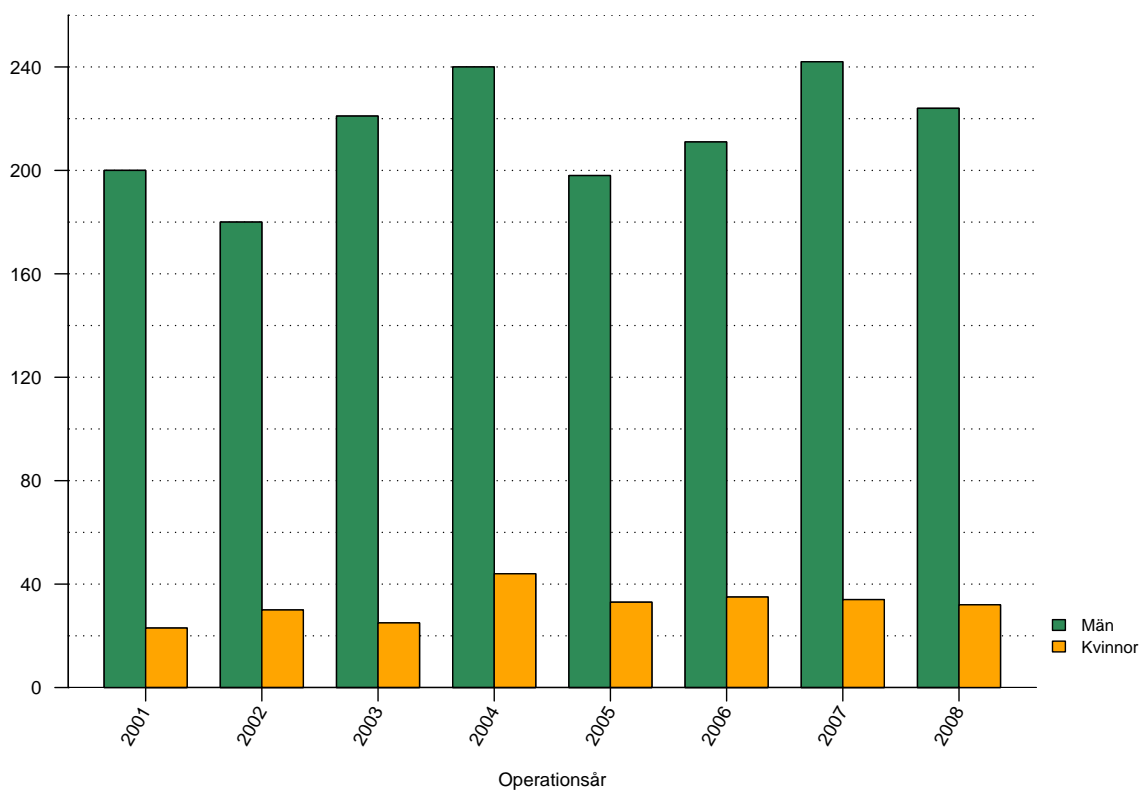


Figur 13: Andelen operationstillfällen i dagkirurgi, de senaste fem åren, vid Södersjukhuset och Övriga sjukhus, för män respektive kvinnor.

Tabell 14: Andelen operationstillfällen i dagkirurgi, de senaste fem åren, vid Södersjukhuset och Övriga sjukhus, för män respektive kvinnor

	2004	2005	2006	2007	2008	Totalt
Södersjukhuset						
Män	36%	29%	23%	32%	31%	30%
Kvinnor	21%	18%	20%	25%	39%	24%
Totalt	34%	27%	22%	32%	32%	30%
Övriga sjukhus						
Män	76%	77%	78%	79%	80%	78%
Kvinnor	61%	66%	65%	65%	65%	64%
Totalt	75%	76%	77%	78%	79%	77%

Antal registrerade bräck 2001- 2008

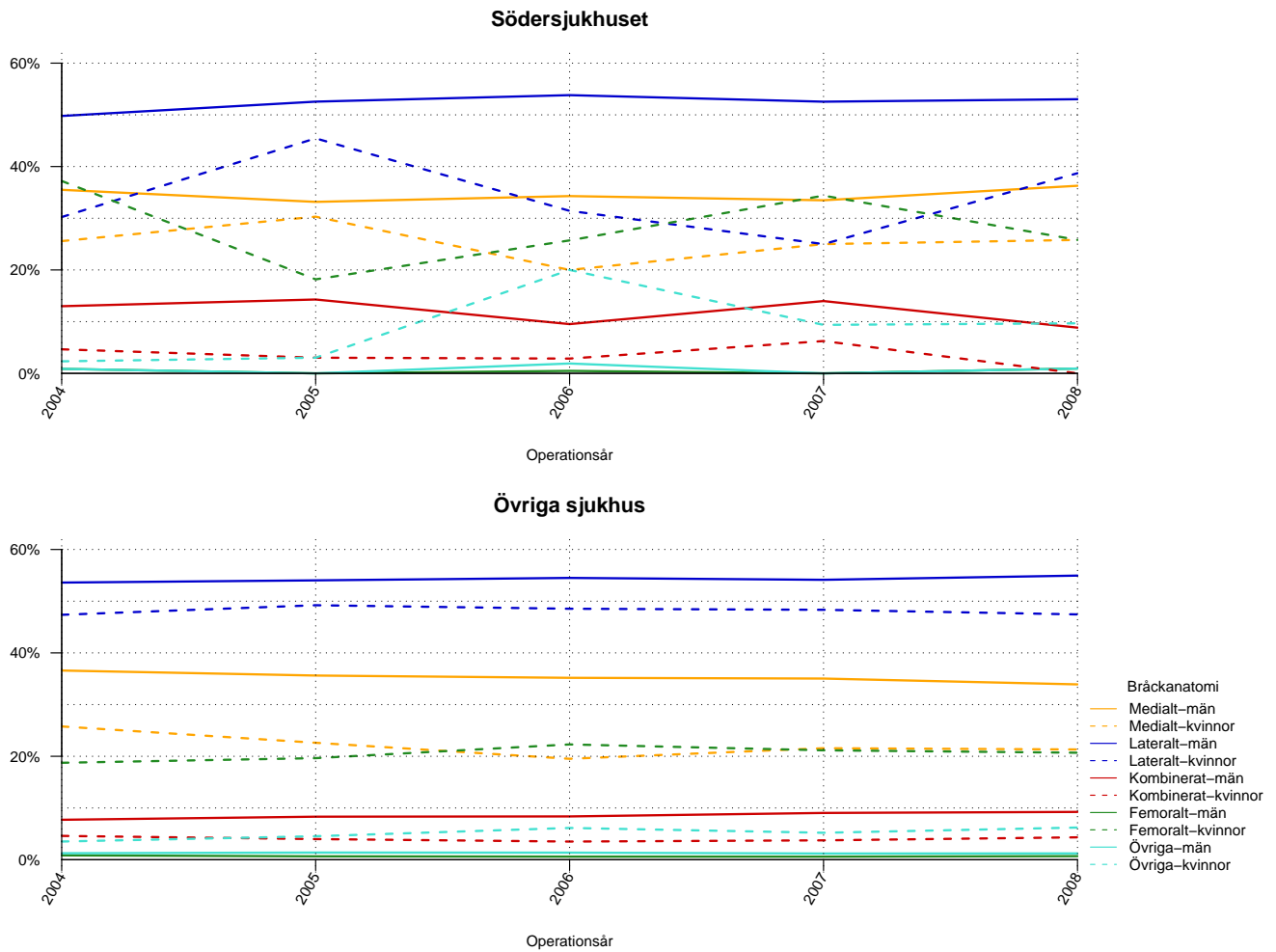


Figur 14: Antal bräck opererade vid Södersjukhuset uppdelat på år och kön

Tabell 15: Antal registrerade bräck vid Södersjukhuset uppdelat på år och kön

	2001	2002	2003	2004	2005	2006	2007	2008	Totalt
Män	200	180	221	240	198	211	242	224	1716
Kvinnor	23	30	25	44	33	35	34	32	256
Totalt	223	210	246	284	231	246	276	256	1972

Bräckanatomi vid operation av bråcket



Figur 15: Bräckanatomi för bräck opererade de senaste fem åren vid Södersjukhuset och Övriga sjukhus, för män respektive kvinnor.

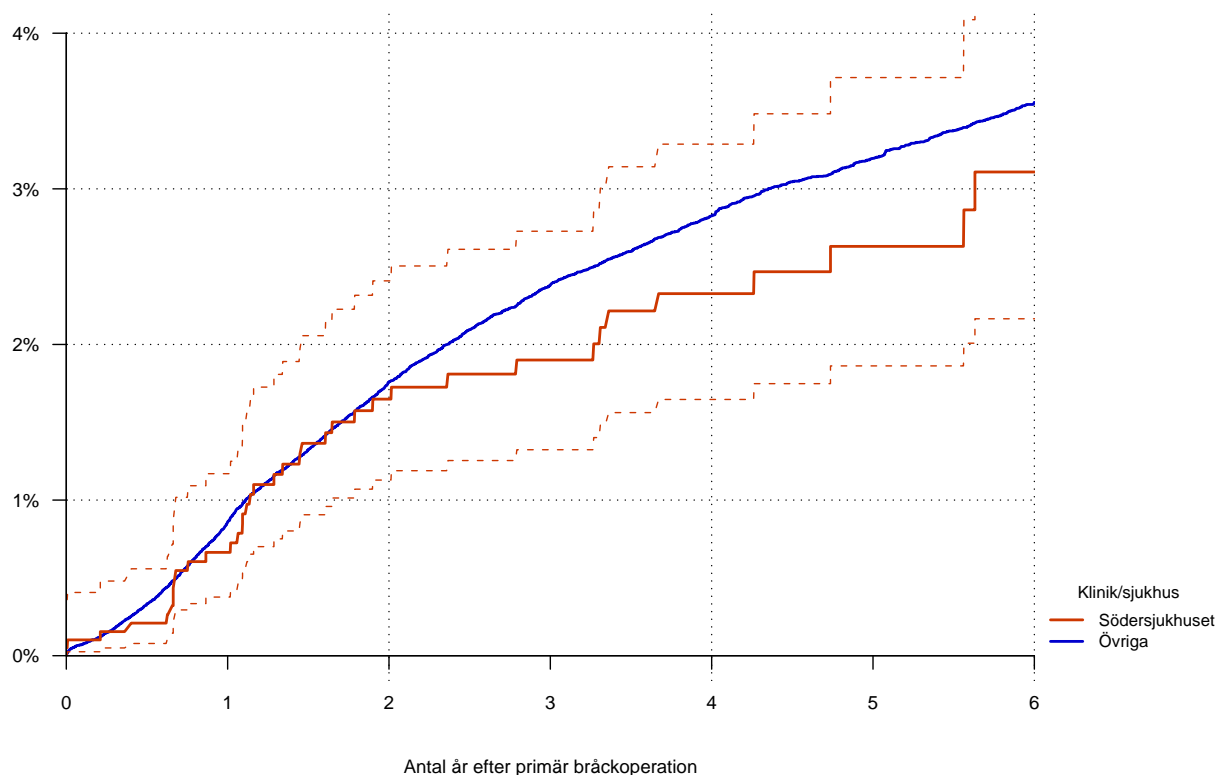
Tabell 16: Bräckanatomy för män bräckopererade de senaste fem åren vid Södersjukhuset och Övriga sjukhus

Män	2004	2005	2006	2007	2008	Totalt
Södersjukhuset						
Medialt	35%	33%	34%	33%	36%	35%
Lateralt	50%	53%	54%	53%	53%	52%
Kombinerat	13%	14%	10%	14%	9%	12%
Femoralt	1%	0%	0%	0%	1%	0%
Övriga	1%	0%	2%	0%	1%	1%
Övriga sjukhus						
Medialt	37%	36%	35%	35%	34%	35%
Lateralt	54%	54%	54%	54%	55%	54%
Kombinerat	8%	8%	8%	9%	9%	9%
Femoralt	1%	1%	1%	1%	1%	1%
Övriga	1%	1%	1%	1%	1%	1%

Tabell 17: Bräckanatomy för kvinnor bräckopererade de senaste fem åren vid Södersjukhuset och Övriga sjukhus

Kvinnor	2004	2005	2006	2007	2008	Totalt
Södersjukhuset						
Medialt	26%	30%	20%	25%	26%	25%
Lateralt	30%	45%	31%	25%	39%	34%
Kombinerat	5%	3%	3%	6%	0%	3%
Femoralt	37%	18%	26%	34%	26%	29%
Övriga	2%	3%	20%	9%	10%	9%
Övriga sjukhus						
Medialt	26%	23%	20%	22%	21%	22%
Lateralt	47%	49%	49%	48%	47%	48%
Kombinerat	5%	4%	4%	4%	4%	4%
Femoralt	19%	20%	22%	21%	21%	21%
Övriga	4%	5%	6%	5%	6%	5%

Hur stor är risken för omoperation (recidiv) i förhållande till tiden efter den primära bräckoperationen?



Figur 16: Hur stor är risken för omoperation (recidiv) i förhållande till tiden efter primär bräckoperation för Södersjukhuset jämfört med Övriga sjukhus, inklusive 95 % konfidensintervall.¹ Primära operationer utförda mellan åren 2001 och 2008.

Tabell 18: Relativ risk (HR) för omoperation (recidiv) av bräck opererade vid Södersjukhuset i förhållande till Övriga sjukhus

	N	Wald	SE	HR	p-värde	95% KI	
						nedre	övre
Övriga sjukhus	125069			1.000			
Södersjukhuset	1970	-0.91	0.16	0.864	0.363	0.63	1.18

N = 127039. Bräck opererade 2001-2008. Både primär- och recidivbräck. Uppföljningstid begränsad till 6år.

¹Ifall kliniken deltagit i SBR mindre än 3 år saknas beräkning av risk för recidiv med konfidensintervall, istället visas andelen bräck som senare omopererats för recidiv för kliniken och övriga sjukhus