

Svenskt Bräckregister

Nationellt kvalitetsregister för bräckkirurgi

**Klinikrapport för Södertälje sjukhus
jämfört med Övriga sjukhus**

Bräckoperationer utförda perioden 1998 - 2008

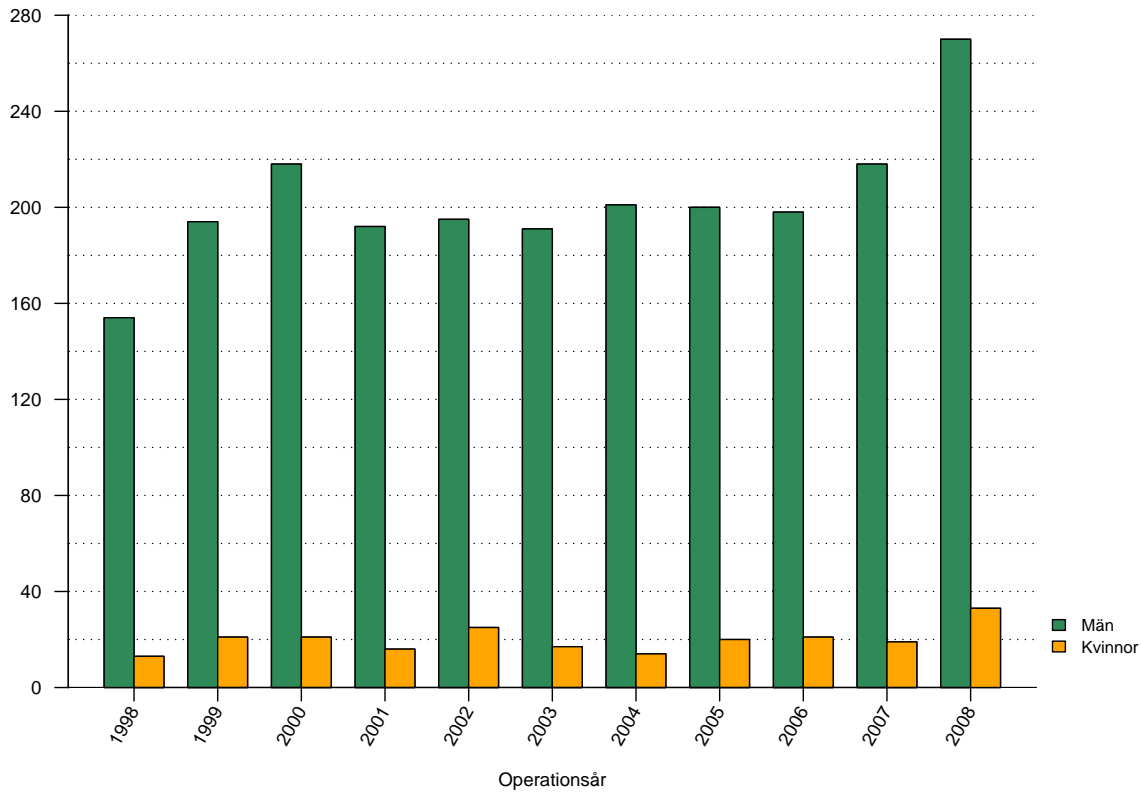
Tabeller

1	Antal registrerade bräckoperationer	2
2	Väntetid mellan remiss och operation	3
3	Genomsnittsålder vid operation män	4
4	Genomsnittsålder vid operation kvinnor	5
5	Andelen kvinnliga patienter	6
6	Andel bilaterala operationer	7
7	Andel akutopererade bräck	8
8	Anestesimetod män	10
9	Anestesimetod kvinnor	10
10	Operationsmetod män	13
11	Operationsmetod kvinnor	13
12	Suturmaterial män	16
13	Suturmaterial kvinnor	16
14	Andel operationstillfällen i dagkirurgi	17
15	Antal registrerade bräck	18
16	Bräckanatomi män	20
17	Bräckanatomi kvinnor	20
18	Risk för omoperation jämfört med övriga sjukhus	21

Figurer

1	Antal registrerade bräckoperationer	2
2	Väntetid mellan remiss och bräckoperation	3
3	Åldersfördelning män	4
4	Åldersfördelning kvinnor	5
5	Andelen kvinnliga patienter	6
6	Andelen bilaterala operationer	7
7	Andelen akutopererade bräck	8
8	Anestesimetod	9
9	Operationsmetod män	11
10	Operationsmetod kvinnor	12
11	Suturmaterial män	14
12	Suturmaterial kvinnor	15
13	Andelen operationstillfällen i dagkirurgi	17
14	Antal registrerade bräck	18
15	Bräckanatomi	19
16	Risk för omoperation	21

Antal registrerade bräckoperationer 1998 - 2008

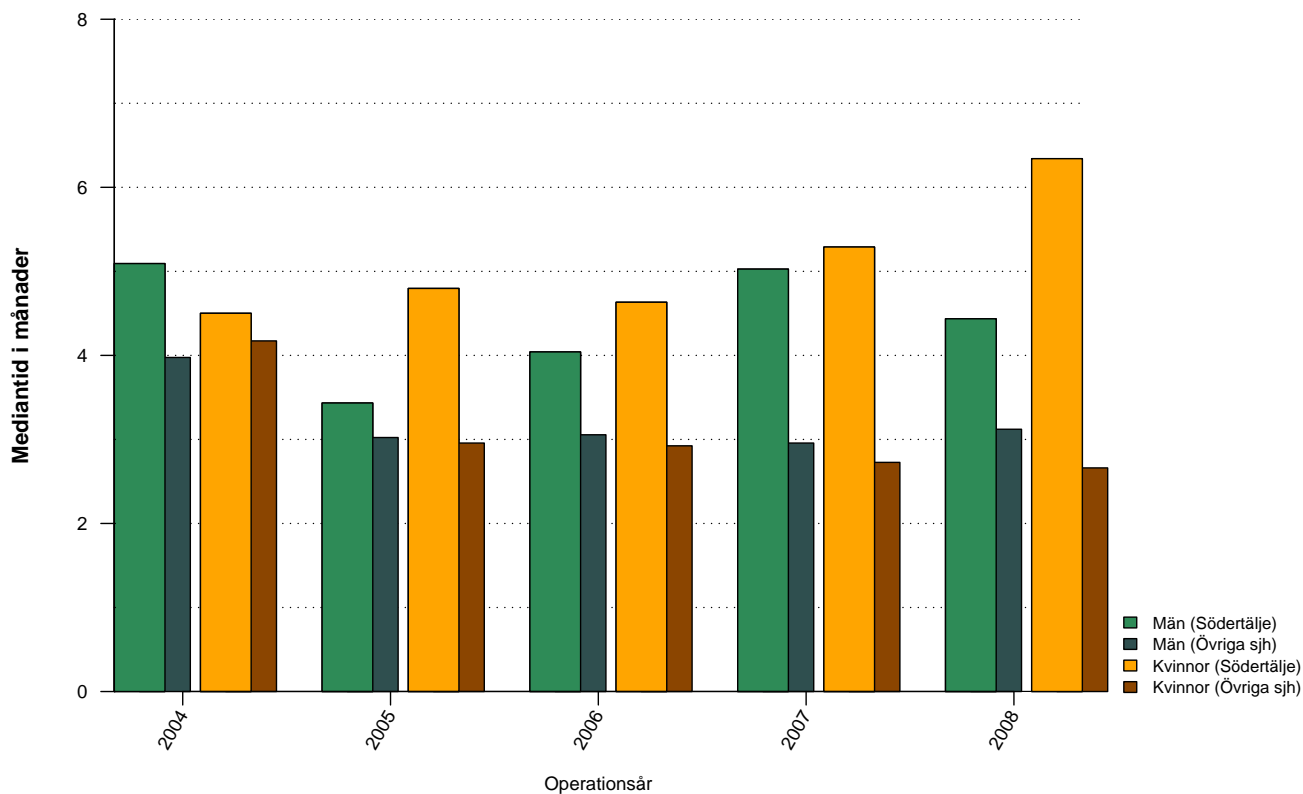


Figur 1: Antal bräckoperationer vid Södertälje sjukhus uppdelat på år och kön

Tabell 1: Antal bräckoperationer vid Södertälje sjukhus uppdelat på år och kön

	1998	1999	2000	2001	2002	2003	2004	2005	2006	2007	2008	Totalt
Män	154	194	218	192	195	191	201	200	198	218	270	2231
Kvinnor	13	21	21	16	25	17	14	20	21	19	33	220
Totalt	167	215	239	208	220	208	215	220	219	237	303	2451

Väntetid mellan remiss och bräckoperation

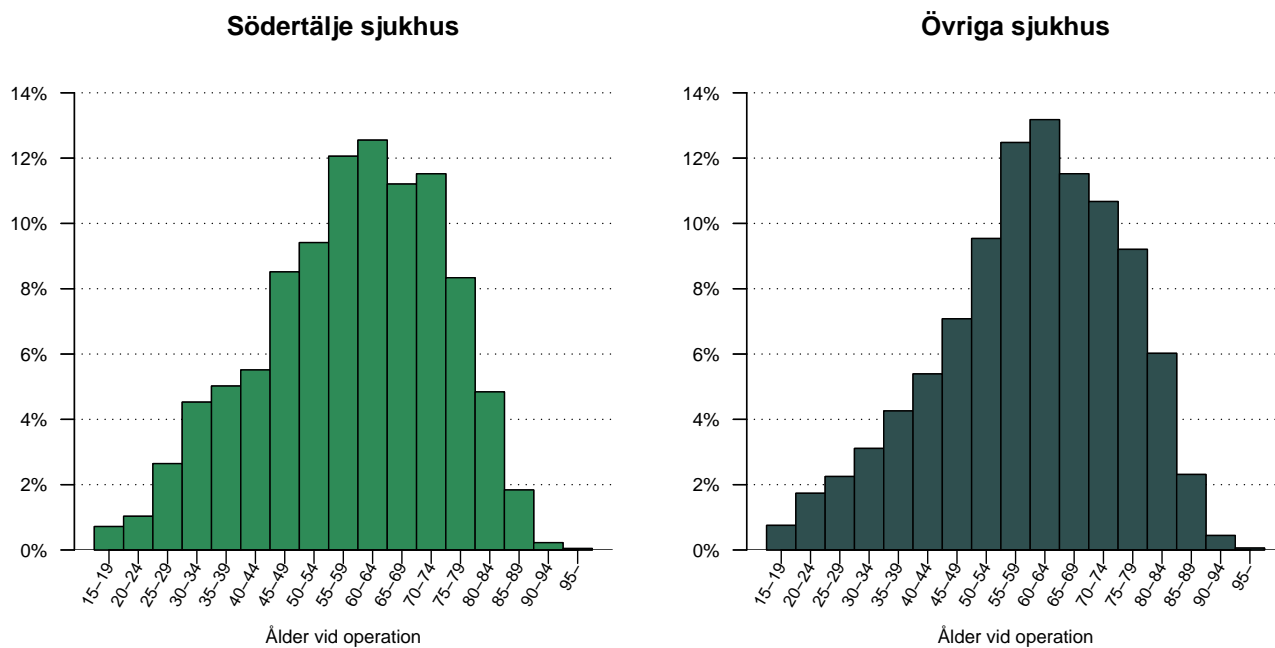


Figur 2: Väntetid (i månader) mellan remiss och bräckoperation för Södertälje sjukhus och Övriga sjukhus, de senaste fem åren, uppdelat på män respektive kvinnor.

Tabell 2: Väntetid (i månader) mellan remiss och bräckoperation för Södertälje sjukhus och Övriga sjukhus, de senaste fem åren, uppdelat på män respektive kvinnor

	2004	2005	2006	2007	2008	Totalt
Södertälje						
Män	5.1	3.4	4.0	5.0	4.4	4.4
Kvinnor	4.5	4.8	4.6	5.3	6.3	5.1
Totalt	5.1	3.5	4.1	5.1	4.6	4.4
Övriga sjh						
Män	4.0	3.0	3.1	3.0	3.1	3.2
Kvinnor	4.2	3.0	2.9	2.7	2.7	3.0
Totalt	4.0	3.0	3.1	3.0	3.1	3.2

Operationsålder, män opererade 1998 - 2008?

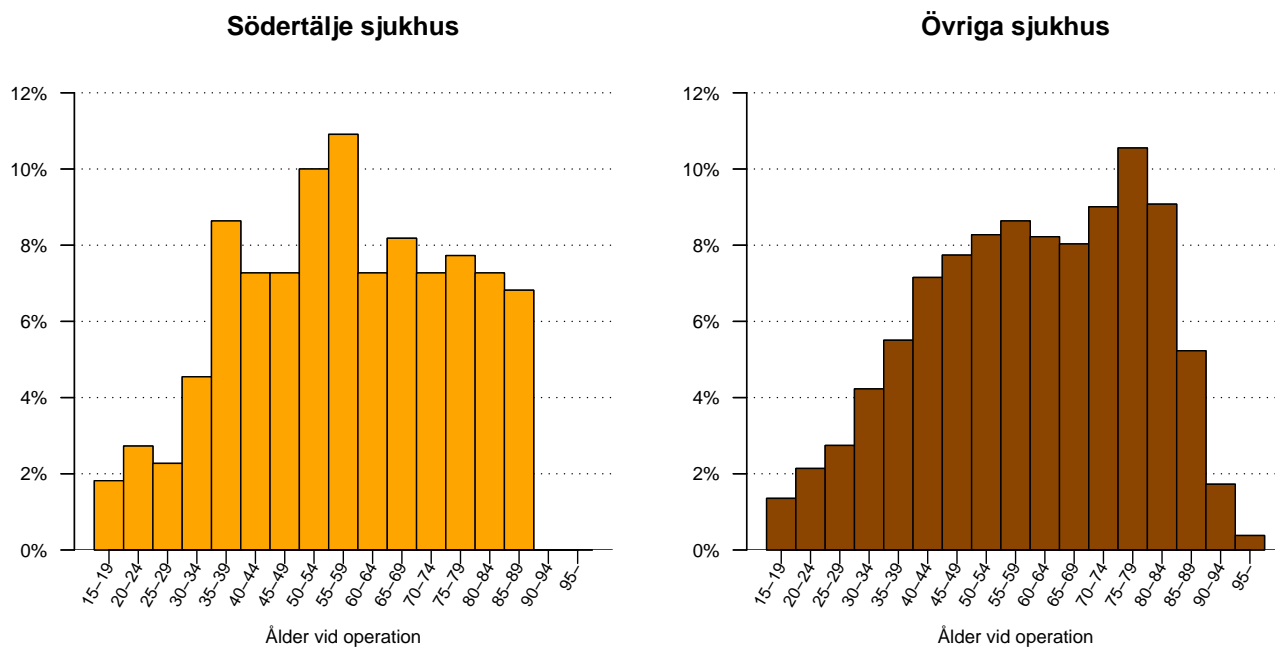


Figur 3: Åldersfördelning för män opererade under perioden 1998 - 2008, vid Södertälje sjukhus respektive Övriga sjukhus.

Tabell 3: Åldersfördelning för män opererade under de senaste tio åren vid Södertälje sjukhus respektive Övriga sjukhus

Ålder	1998	1999	2000	2001	2002	2003	2004	2005	2006	2007	2008	Totalt
Södertälje												
medel	57.8	60.3	60.0	57.6	58.4	58.2	59.9	60.1	57.1	58.7	58.4	58.8
median	59	63	62	59	59	59	61	62	59	61	61	60
Övriga sjh												
medel	59.6	59.6	59.4	59.2	59.1	59.7	60.0	60.3	60.4	60.4	60.8	59.9
median	61	61	60	60	60	61	61	62	62	62	62	61

Operationsålder, kvinnor opererade 1998 - 2008?

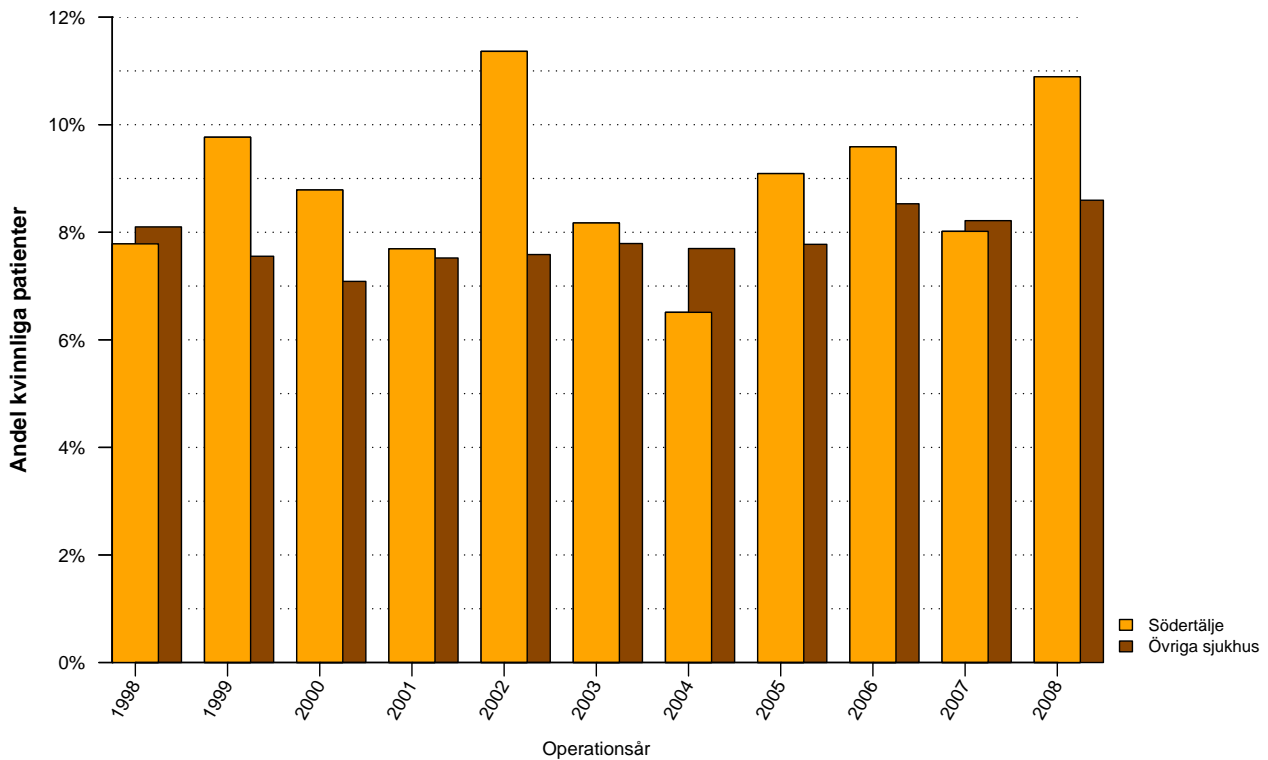


Figur 4: Åldersfördelning för kvinnor opererade under perioden 1998 - 2008, vid Södertälje sjukhus respektive Övriga sjukhus.

Tabell 4: Åldersfördelning för kvinnor opererade under de senaste tio åren vid Södertälje sjukhus respektive Övriga sjukhus

Ålder	1998	1999	2000	2001	2002	2003	2004	2005	2006	2007	2008	Totalt
Södertälje												
medel	53.1	59.4	58.1	56.5	66.5	59.6	64.2	56.9	46.2	54.6	57.3	57.6
median	60	63	51	55	66	60	65	60	43	55	58	59
Övriga												
medel	59.7	60.4	60.5	59.6	60.1	59.3	60.3	60.1	60.7	60.2	61.2	60.2
median	59	61	60	59	61	60	61	61	62	62	63	61

Andel bräckoperationer som utförts på kvinnor

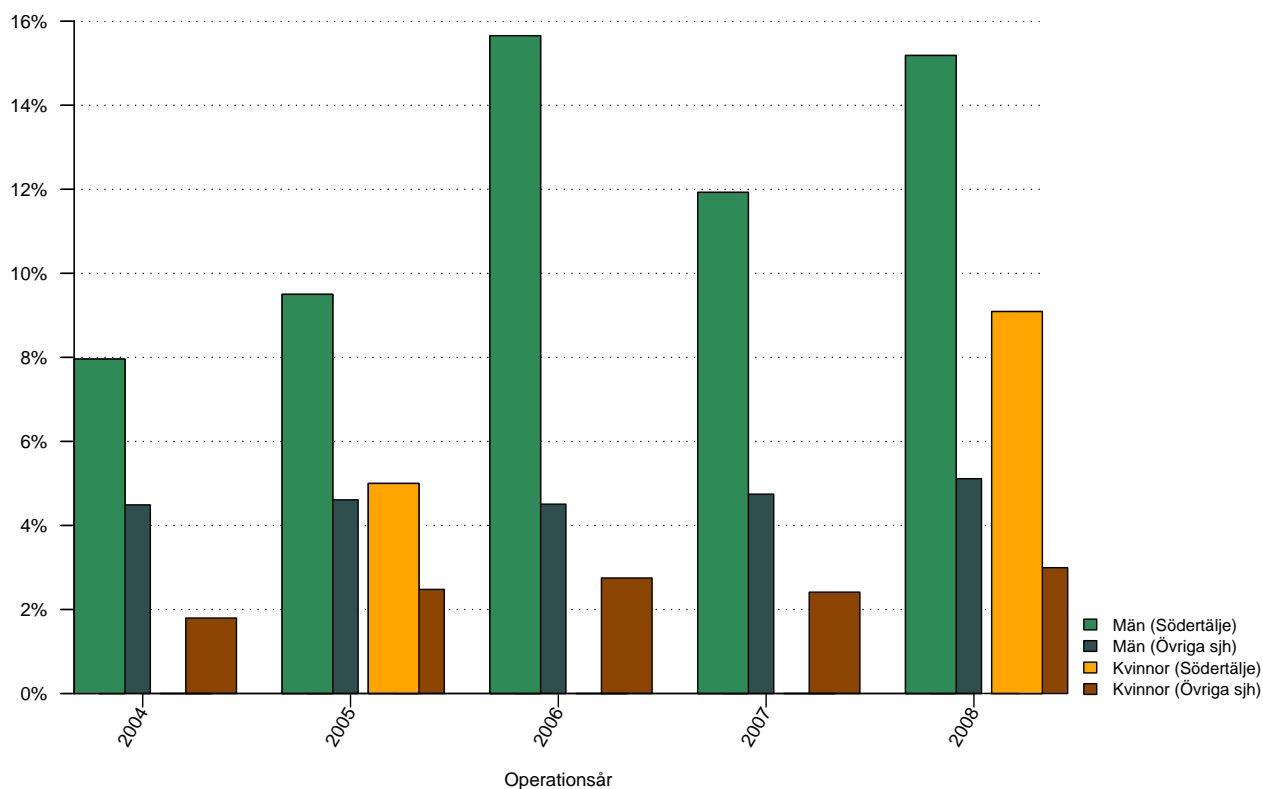


Figur 5: Andelen kvinnliga patienter 1998 - 2008 vid Södertälje sjukhus respektive Övriga sjukhus.

Tabell 5: Andelen kvinnliga patienter 2004 - 2008 vid Södertälje sjukhus respektive Övriga sjukhus

	1998	1999	2000	2001	2002	2003	2004	2005	2006	2007	2008	Totalt
Södertälje	8%	10%	9%	8%	11%	8%	7%	9%	10%	8%	11%	9%
Övriga sjukhus	8%	8%	7%	8%	8%	8%	8%	8%	9%	8%	9%	8%

Andel bilaterala bräckoperationer

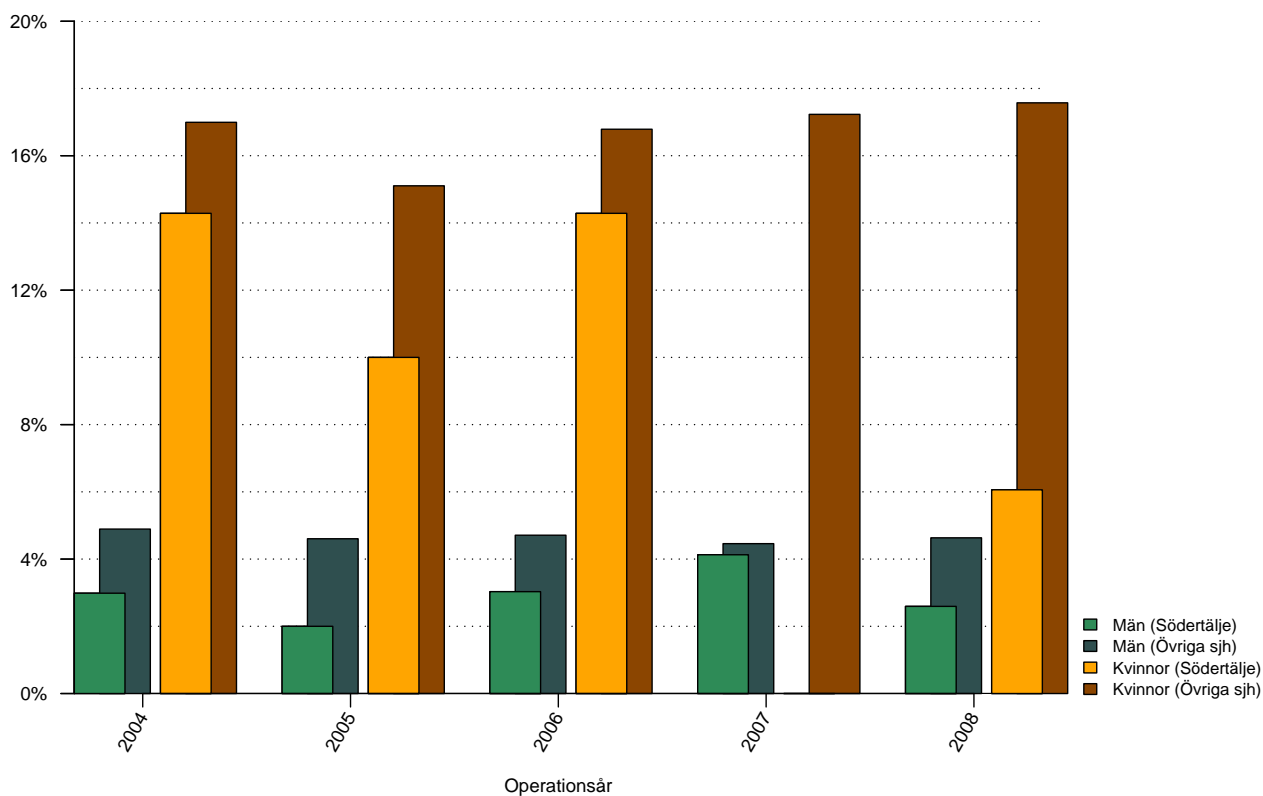


Figur 6: Andelen bilaterala bräckoperationer de senaste fem åren vid Södertälje sjukhus respektive Övriga sjukhus, uppdelat på kön.

Tabell 6: Andelen bilaterala bräckoperationer de senaste fem åren vid Södertälje sjukhus respektive Övriga sjukhus, uppdelat på kön

	2004	2005	2006	2007	2008	Totalt
Södertälje						
Män	8%	10%	16%	12%	15%	12%
Kvinnor	0%	5%	0%	0%	9%	4%
Totalt	7%	9%	14%	11%	15%	11%
Övriga sjukhus						
Män	4%	5%	5%	5%	5%	5%
Kvinnor	2%	2%	3%	2%	3%	2%
Totalt	4%	4%	4%	5%	5%	5%

Andel akutopererade bräck

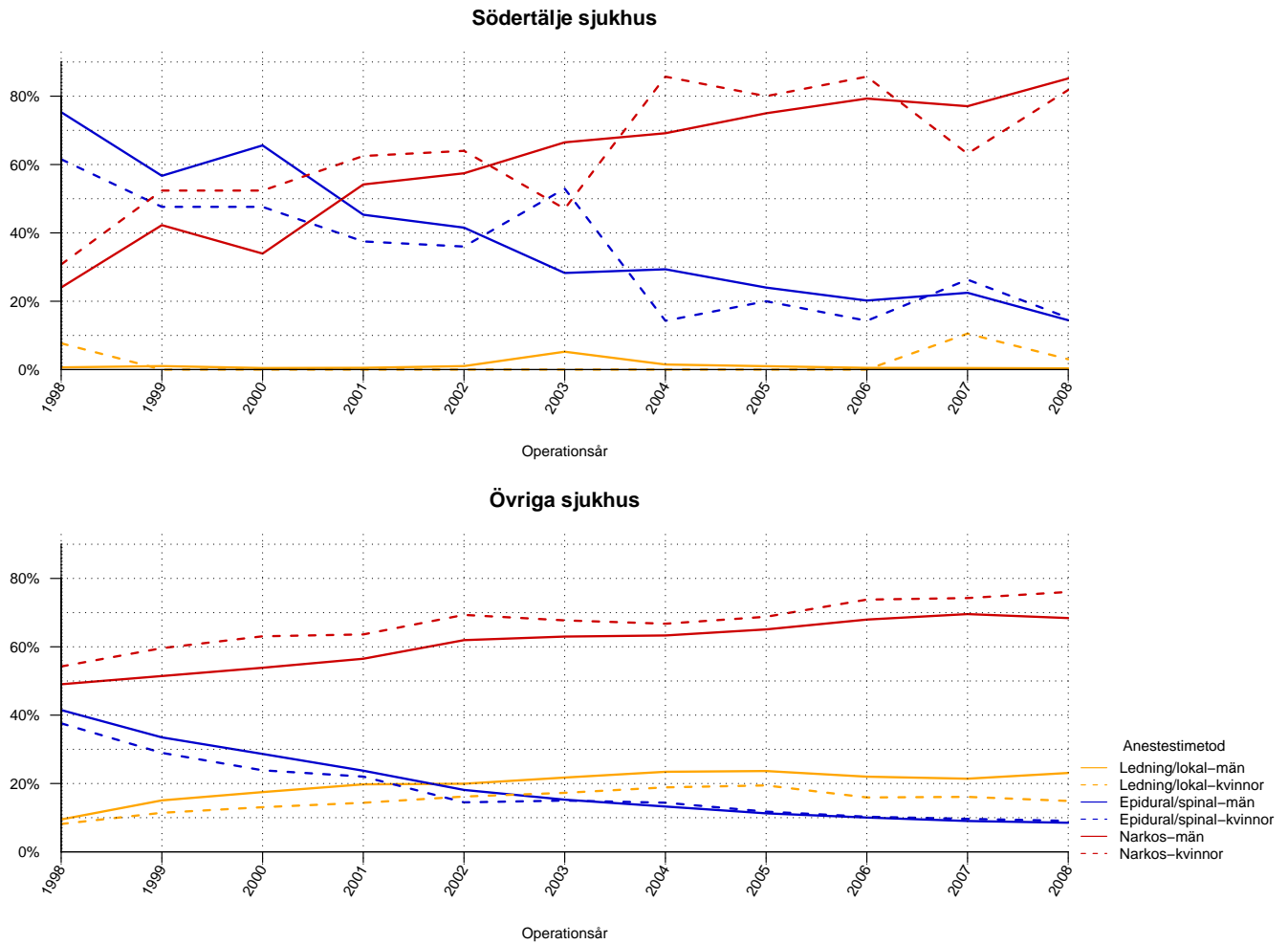


Figur 7: Andelen akutopererade bräck de senaste fem åren vid Södertälje sjukhus respektive Övriga sjukhus, uppdelat på kön.

Tabell 7: Andelen akutopererade bräck de senaste fem åren vid Södertälje sjukhus respektive Övriga sjukhus, uppdelat på kön

	2004	2005	2006	2007	2008	Totalt
Södertälje						
Män	3%	2%	3%	4%	3%	3%
Kvinnor	14%	10%	14%	0%	6%	8%
Totalt	4%	3%	4%	4%	3%	3%
Övriga sjukhus						
Män	5%	5%	5%	4%	5%	5%
Kvinnor	17%	15%	17%	17%	18%	17%
Totalt	6%	5%	6%	6%	6%	6%

Anestesimetod använd vid operationstillfället



Figur 8: Anestesimetod vid bräckoperation under perioden 1998 - 2008 för män respektive kvinnor.

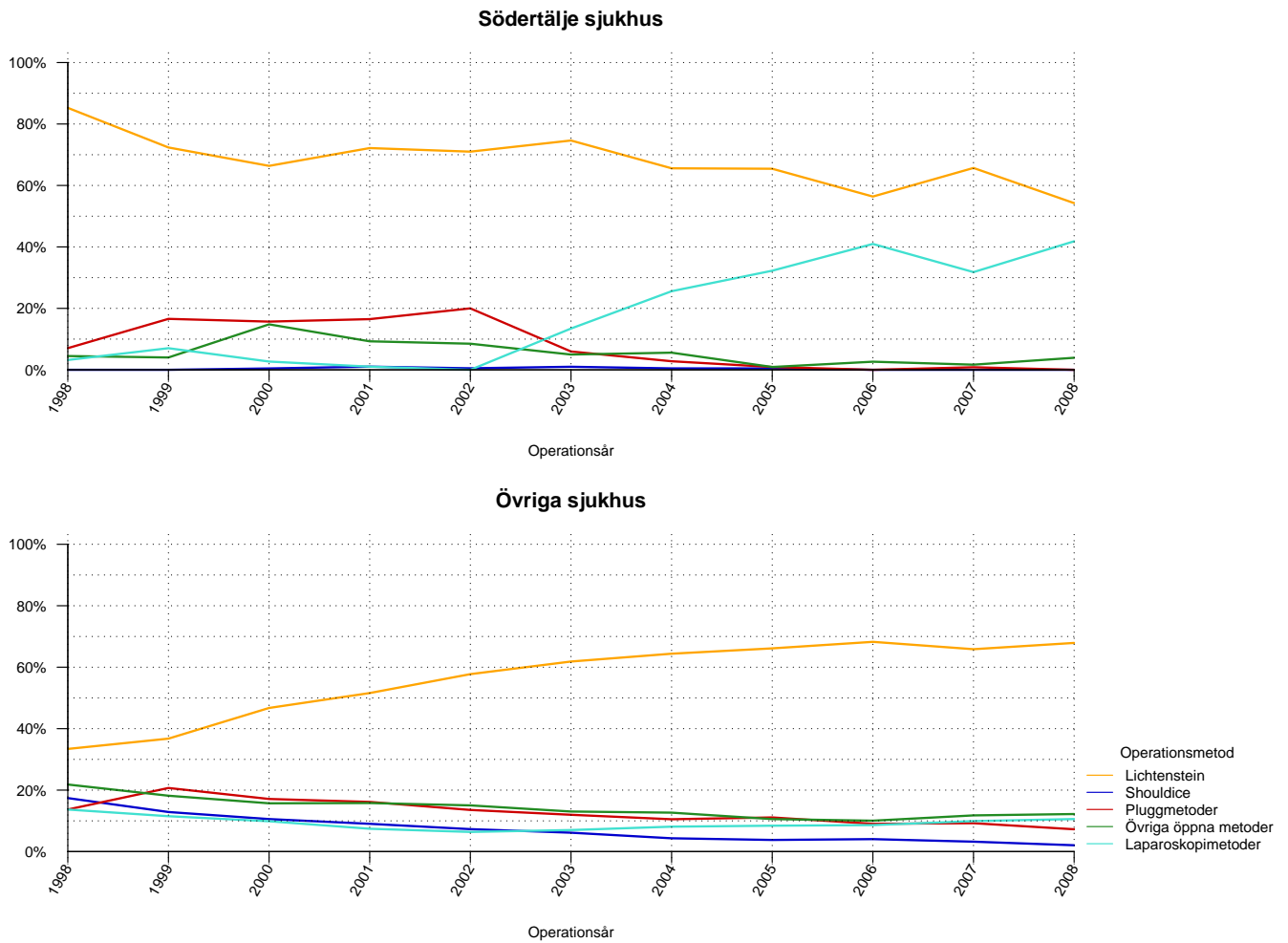
Tabell 8: Anestesimetod vid bräckoperation under perioden 1998 - 2008 för män vid Södertälje sjukhus och Övriga sjukhus

Män	1998	1999	2000	2001	2002	2003	2004	2005	2006	2007	2008	Total
Södertälje sjukhus												
Lednings/lokal	1%	1%	0%	1%	1%	5%	1%	1%	1%	0%	0%	1%
Epidural/spinal	75%	57%	66%	45%	42%	28%	29%	24%	20%	22%	14%	37%
Narkos	24%	42%	34%	54%	57%	66%	69%	75%	79%	77%	85%	62%
Övriga sjukhus												
Lednings/lokal	9%	15%	17%	20%	20%	22%	23%	24%	22%	21%	23%	21%
Epidural/spinal	41%	33%	29%	24%	18%	15%	13%	11%	10%	9%	9%	17%
Narkos	49%	51%	54%	57%	62%	63%	63%	65%	68%	70%	68%	62%

Tabell 9: Anestesimetod vid bräckoperation under perioden 1998 - 2008 för kvinnor vid Södertälje sjukhus och Övriga sjukhus

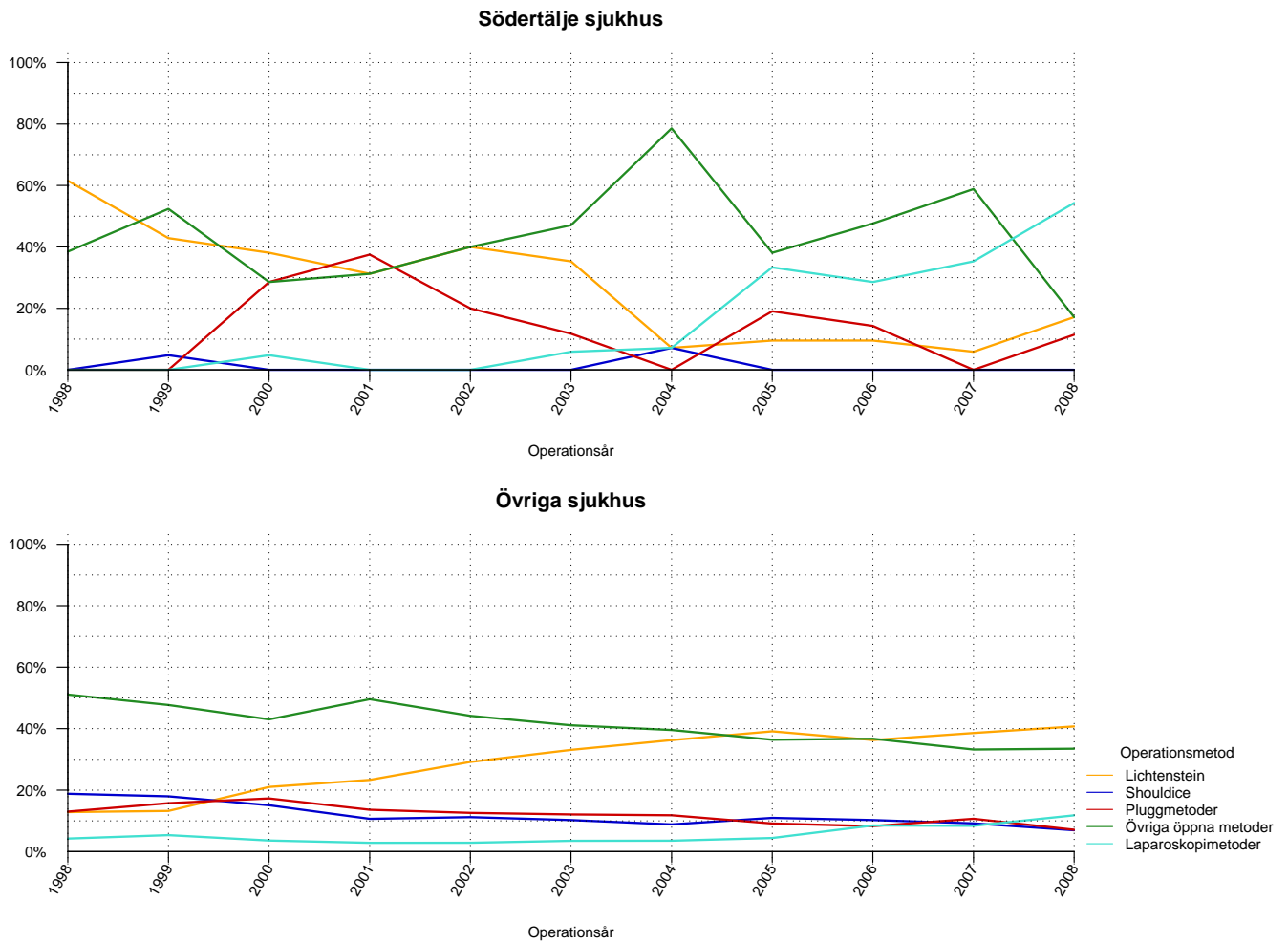
Kvinnor	1998	1999	2000	2001	2002	2003	2004	2005	2006	2007	2008	Total
Södertälje sjukhus												
Lednings/lokal	8%	0%	0%	0%	0%	0%	0%	0%	0%	11%	3%	2%
Epidural/spinal	62%	48%	48%	38%	36%	53%	14%	20%	14%	26%	15%	32%
Narkos	31%	52%	52%	62%	64%	47%	86%	80%	86%	63%	82%	66%
Övriga sjukhus												
Lednings/lokal	8%	11%	13%	14%	16%	17%	19%	19%	16%	16%	15%	16%
Epidural/spinal	38%	29%	24%	22%	14%	15%	14%	12%	10%	10%	9%	16%
Narkos	54%	60%	63%	64%	69%	68%	67%	69%	74%	74%	76%	68%

Operationsmetod vid operation av bråcket - män



Figur 9: Operationsmetod använd vid bråckoperation av män vid Södertälje sjukhus och Övriga sjukhus.

Operationsmetod vid operation av bråcket - kvinnor



Figur 10: Operationsmetod använd vid bräckoperation av kvinnor vid Södertälje sjukhus och Övriga sjukhus.

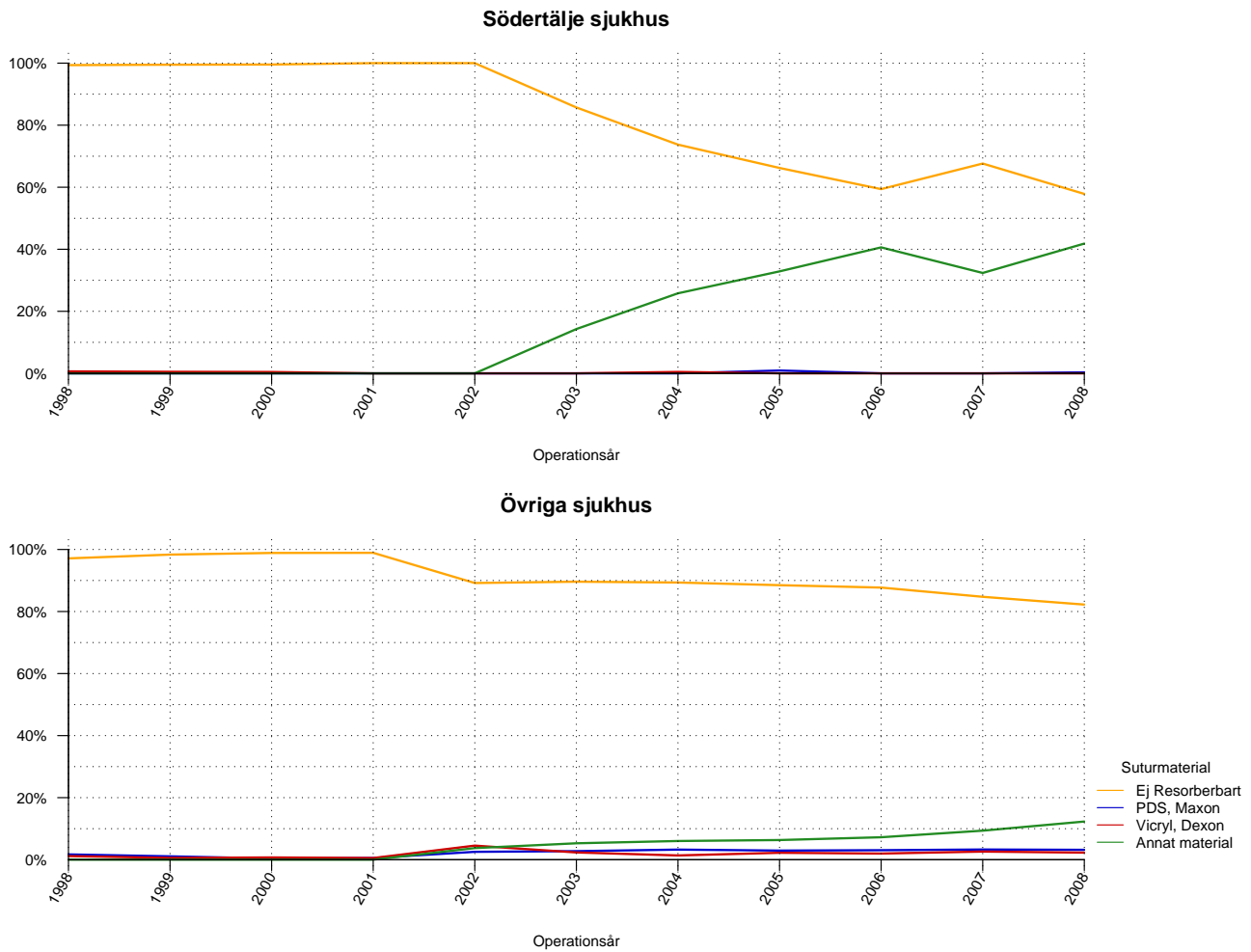
Tabell 10: Operationsmetod använd vid bräckoperation av män vid Södertälje sjukhus och Övriga sjukhus

Män	1998	1999	2000	2001	2002	2003	2004	2005	2006	2007	2008	Totalt
Södertälje sjukhus												
Lichtenstein	85%	72%	66%	72%	71%	75%	66%	65%	56%	66%	54%	67%
Shouldice	0%	0%	0%	1%	0%	1%	0%	0%	0%	0%	0%	0%
Pluggmetoder	7%	17%	16%	16%	20%	6%	3%	1%	0%	1%	0%	7%
Övriga öppna metoder	4%	4%	15%	9%	8%	5%	6%	1%	3%	2%	4%	5%
Laparoskopimetoder	3%	7%	3%	1%	0%	13%	26%	32%	41%	32%	42%	20%
Övriga sjukhus												
Lichtenstein	33%	37%	47%	52%	58%	62%	64%	66%	68%	66%	68%	59%
Shouldice	17%	13%	11%	9%	7%	6%	4%	4%	4%	3%	2%	6%
Pluggmetoder	14%	21%	17%	16%	14%	12%	11%	11%	9%	9%	7%	12%
Övriga öppna metoder	22%	18%	16%	16%	15%	13%	13%	11%	10%	12%	12%	14%
Laparoskopimetoder	14%	12%	10%	7%	6%	7%	8%	8%	9%	10%	11%	9%

Tabell 11: Operationsmetod använd vid bräckoperation av kvinnor vid Södertälje sjukhus och Övriga sjukhus

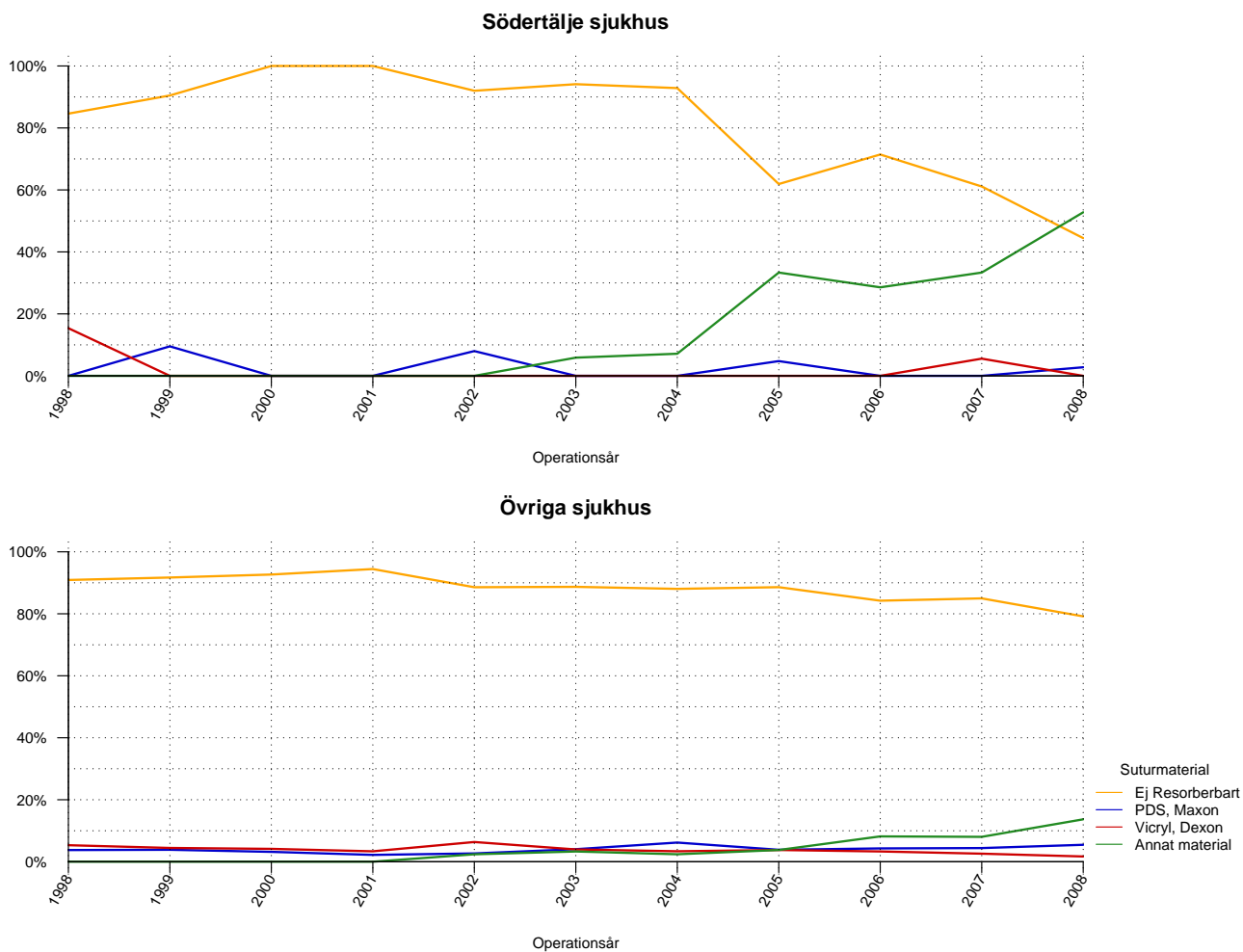
Kvinnor	1998	1999	2000	2001	2002	2003	2004	2005	2006	2007	2008	Totalt
Södertälje sjukhus												
Lichtenstein	62%	43%	38%	31%	40%	35%	7%	10%	10%	6%	17%	26%
Shouldice	0%	5%	0%	0%	0%	0%	7%	0%	0%	0%	0%	1%
Pluggmetoder	0%	0%	29%	38%	20%	12%	0%	19%	14%	0%	11%	14%
Övriga öppna metoder	38%	52%	29%	31%	40%	47%	79%	38%	48%	59%	17%	41%
Laparoskopimetoder	0%	0%	5%	0%	0%	6%	7%	33%	29%	35%	54%	19%
Övriga sjukhus												
Lichtenstein	13%	13%	21%	23%	29%	33%	36%	39%	36%	39%	41%	32%
Shouldice	19%	18%	15%	11%	11%	10%	9%	11%	10%	9%	7%	11%
Pluggmetoder	13%	16%	17%	14%	13%	12%	12%	9%	8%	11%	7%	11%
Övriga öppna metoder	51%	48%	43%	50%	44%	41%	40%	36%	37%	33%	33%	40%
Laparoskopimetoder	4%	5%	4%	3%	3%	4%	4%	4%	8%	8%	12%	6%

Huvudsakligt suturmaterial vid operation av bråcket - män



Figur 11: Huvudsakligt suturmaterial använt vid bräckoperation av män vid Södertälje sjukhus och Övriga sjukhus.

Huvudsakligt suturmaterial vid operation av bråcket - kvinnor



Figur 12: Huvudsakligt suturmaterial använt vid bräckoperation av kvinnor vid Södertälje sjukhus och Övriga sjukhus.

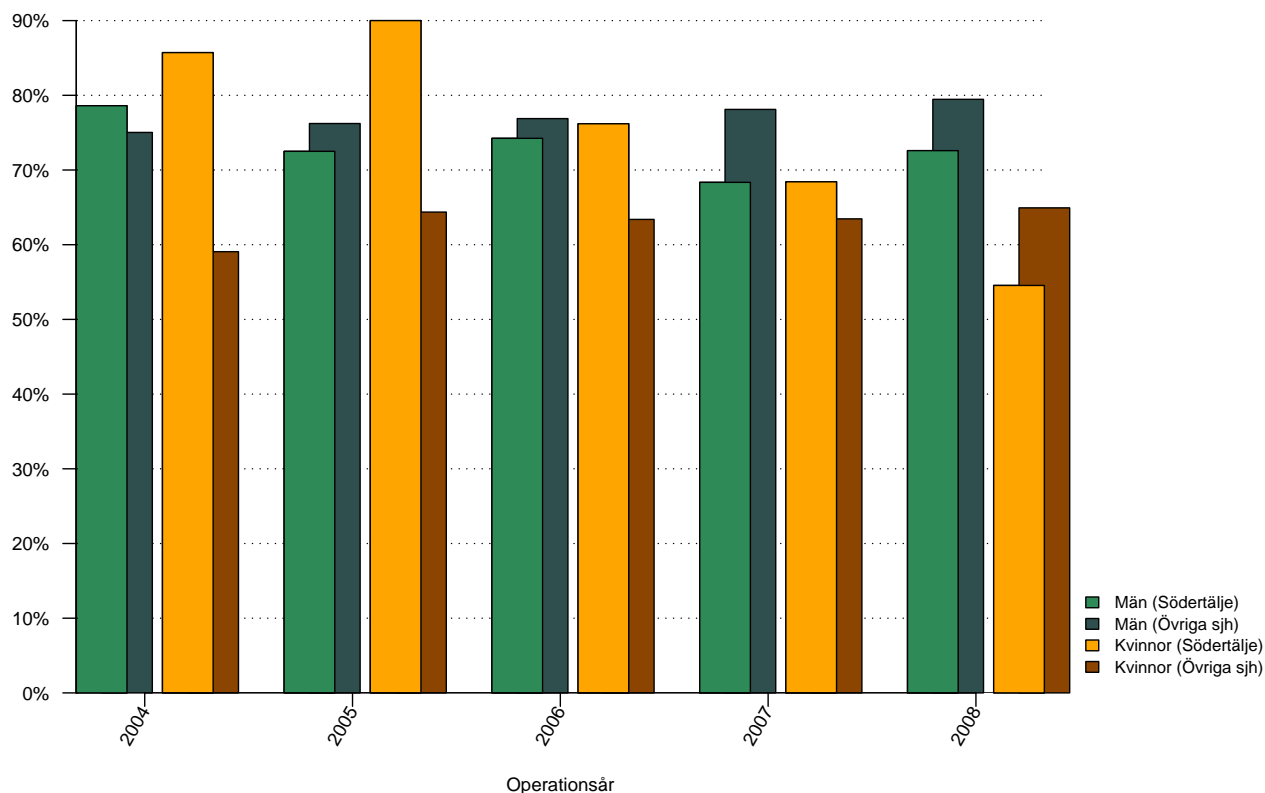
Tabell 12: Huvudsakligt suturmaterial använt vid bräckoperation av män vid Södertälje sjukhus och Övriga sjukhus

Män	1998	1999	2000	2001	2002	2003	2004	2005	2006	2007	2008	Totalt
Södertälje sjukhus												
Ej resorberbart	99%	99%	100%	100%	100%	86%	74%	66%	59%	68%	58%	81%
PDS, Maxon	0%	0%	0%	0%	0%	0%	0%	1%	0%	0%	0%	0%
Vicryl, Dexon	1%	1%	0%	0%	0%	0%	0%	0%	0%	0%	0%	0%
Annat material	0%	0%	0%	0%	0%	14%	26%	33%	41%	32%	42%	19%
Övriga sjukhus												
Ej resorberbart	97%	98%	99%	99%	89%	90%	89%	88%	88%	85%	82%	90%
PDS, Maxon	2%	1%	0%	1%	3%	3%	3%	3%	3%	3%	3%	2%
Vicryl, Dexon	1%	1%	1%	1%	5%	2%	1%	2%	2%	3%	2%	2%
Annat material	0%	0%	0%	0%	4%	5%	6%	6%	7%	9%	12%	5%

Tabell 13: Huvudsakligt suturmaterial använt vid bräckoperation av kvinnor vid Södertälje sjukhus och Övriga sjukhus

Kvinnor	1998	1999	2000	2001	2002	2003	2004	2005	2006	2007	2008	Totalt
Södertälje sjukhus												
Ej resorberbart	85%	90%	100%	100%	92%	94%	93%	62%	71%	61%	44%	78%
PDS, Maxon	0%	10%	0%	0%	8%	0%	0%	5%	0%	0%	3%	3%
Vicryl, Dexon	15%	0%	0%	0%	0%	0%	0%	0%	0%	6%	0%	1%
Annat material	0%	0%	0%	0%	0%	6%	7%	33%	29%	33%	53%	18%
Övriga sjukhus												
Ej resorberbart	91%	92%	93%	94%	89%	89%	88%	89%	84%	85%	79%	88%
PDS, Maxon	4%	4%	3%	2%	3%	4%	6%	4%	4%	4%	5%	4%
Vicryl, Dexon	5%	4%	4%	3%	6%	4%	3%	4%	3%	3%	2%	4%
Annat material	0%	0%	0%	0%	2%	3%	2%	4%	8%	8%	14%	5%

Andel operationstillfällen utförda i dagkirurgi

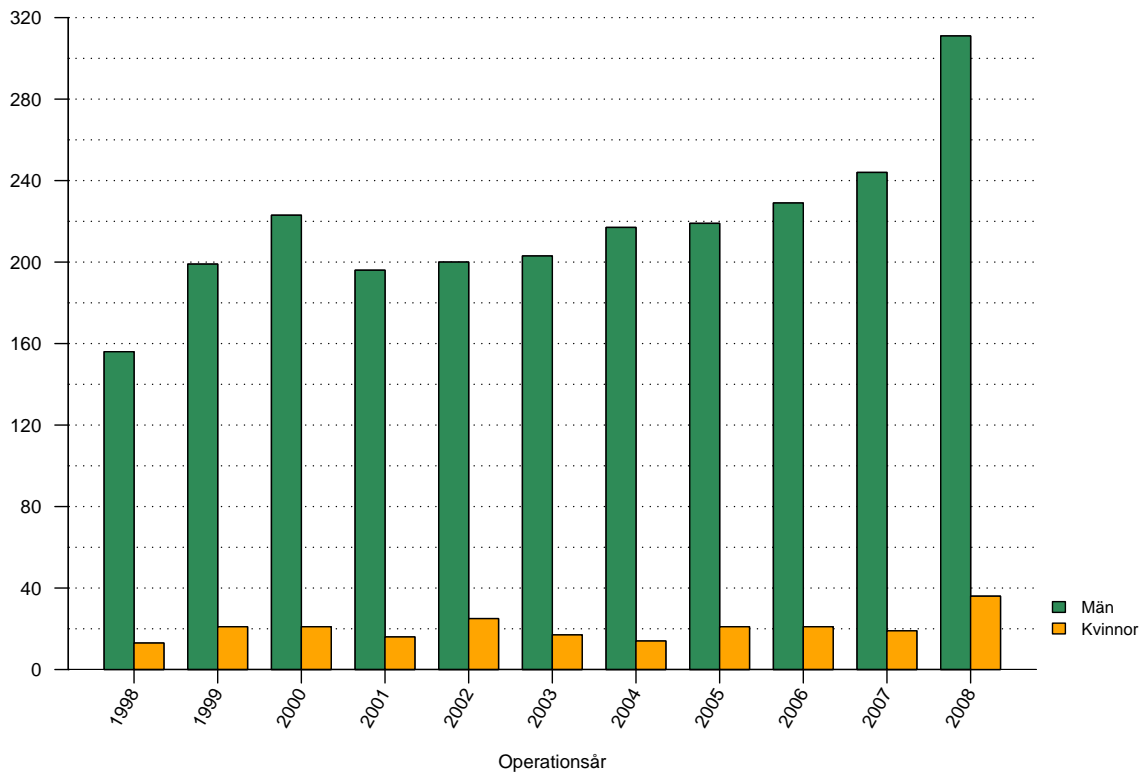


Figur 13: Andelen operationstillfällen i dagkirurgi, de senaste fem åren, vid Södertälje sjukhus och Övriga sjukhus, för män respektive kvinnor.

Tabell 14: Andelen operationstillfällen i dagkirurgi, de senaste fem åren, vid Södertälje sjukhus och Övriga sjukhus, för män respektive kvinnor

	2004	2005	2006	2007	2008	Totalt
Södertälje						
Män	79%	72%	74%	68%	73%	73%
Kvinnor	86%	90%	76%	68%	55%	72%
Totalt	79%	74%	74%	68%	71%	73%
Övriga sjukhus						
Män	75%	76%	77%	78%	79%	77%
Kvinnor	59%	64%	63%	63%	65%	63%
Totalt	74%	75%	76%	77%	78%	76%

Antal registrerade bräck 1998- 2008

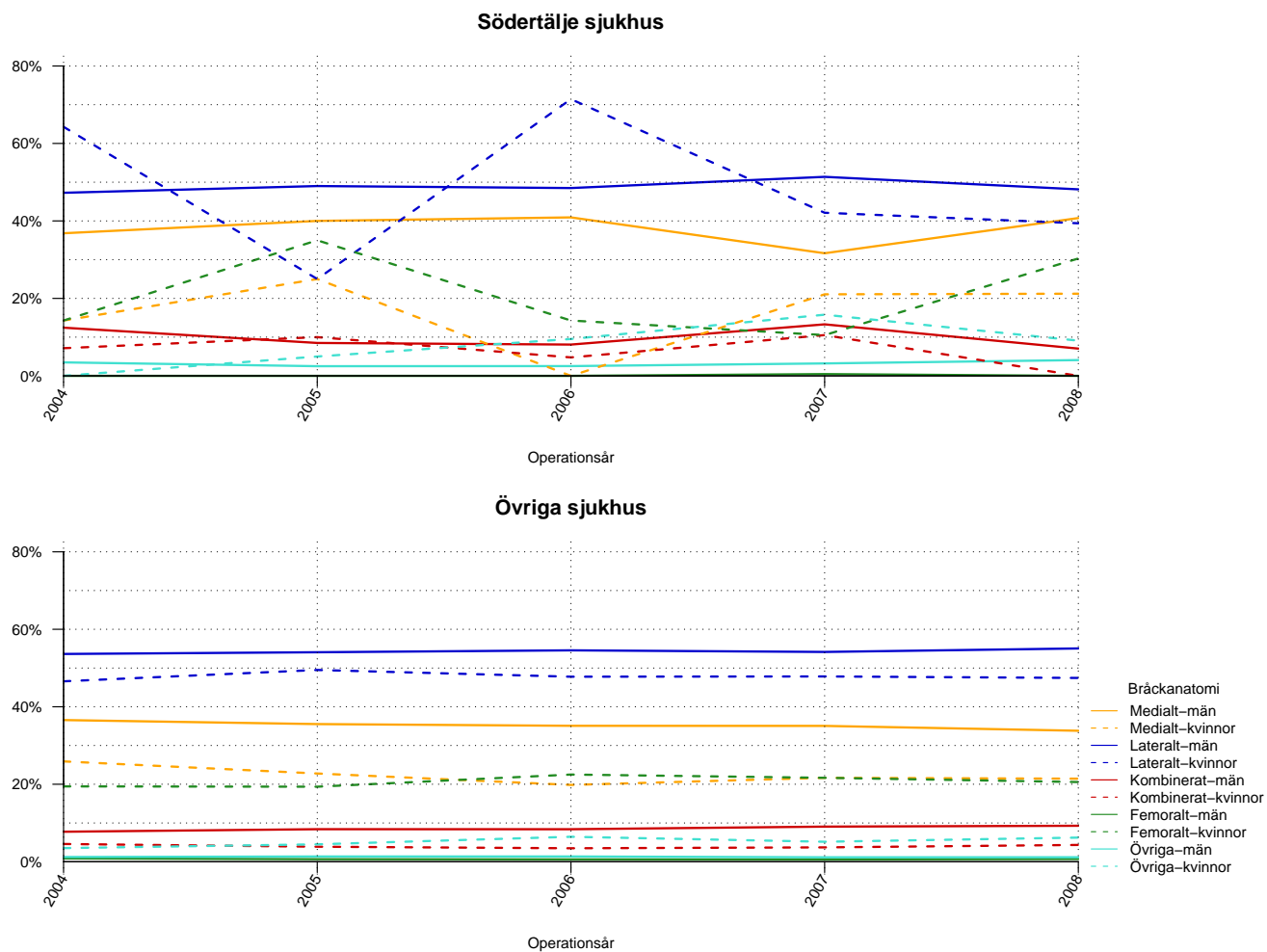


Figur 14: Antal bräck opererade vid Södertälje sjukhus uppdelat på år och kön

Tabell 15: Antal registrerade bräck vid Södertälje sjukhus uppdelat på år och kön

	1998	1999	2000	2001	2002	2003	2004	2005	2006	2007	2008	Totalt
Män	156	199	223	196	200	203	217	219	229	244	311	2397
Kvinnor	13	21	21	16	25	17	14	21	21	19	36	224
Totalt	169	220	244	212	225	220	231	240	250	263	347	2621

Bräckanatomi vid operation av bråcket



Figur 15: Bräckanatomi för bräck opererade de senaste fem åren vid Södertälje sjukhus och Övriga sjukhus, för män respektive kvinnor.

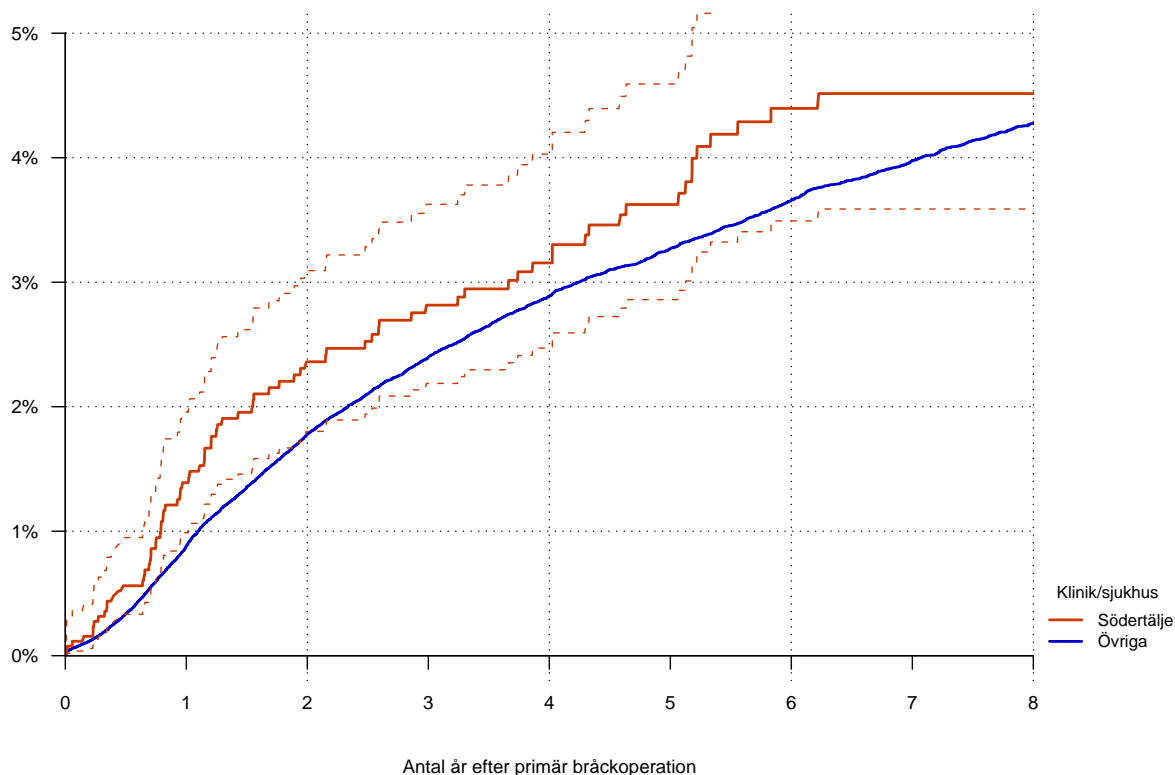
Tabell 16: Bräckanatomi för män bräckopererade de senaste fem åren vid Södertälje sjukhus och Övriga sjukhus

Män	2004	2005	2006	2007	2008	Totalt
Södertälje sjukhus						
Medialt	37%	40%	41%	32%	41%	38%
Lateralt	47%	49%	48%	51%	48%	49%
Kombinerat	12%	8%	8%	13%	7%	10%
Femoralt	0%	0%	0%	0%	0%	0%
Övriga	3%	2%	3%	3%	4%	3%
Övriga sjukhus						
Medialt	37%	36%	35%	35%	34%	35%
Lateralt	54%	54%	55%	54%	55%	54%
Kombinerat	8%	8%	8%	9%	9%	9%
Femoralt	1%	1%	1%	1%	1%	1%
Övriga	1%	1%	1%	1%	1%	1%

Tabell 17: Bräckanatomi för kvinnor bräckopererade de senaste fem åren vid Södertälje sjukhus och Övriga sjukhus

Kvinnor	2004	2005	2006	2007	2008	Totalt
Södertälje sjukhus						
Medialt	14%	25%	0%	21%	21%	17%
Lateralt	64%	25%	71%	42%	39%	47%
Kombinerat	7%	10%	5%	11%	0%	6%
Femoralt	14%	35%	14%	11%	30%	22%
Övriga	0%	5%	10%	16%	9%	8%
Övriga sjukhus						
Medialt	26%	23%	20%	22%	21%	22%
Lateralt	47%	49%	48%	48%	47%	48%
Kombinerat	5%	4%	3%	4%	4%	4%
Femoralt	19%	19%	23%	22%	21%	21%
Övriga	4%	4%	6%	5%	6%	5%

Hur stor är risken för omoperation (recidiv) i förhållande till tiden efter den primära bräckoperationen?



Figur 16: Hur stor är risken för omoperation (recidiv) i förhållande till tiden efter primär bräckoperation för Södertälje sjukhus jämfört med Övriga sjukhus, inklusive 95 % konfidensintervall.¹ Primära operationer utförda mellan åren 1998 och 2008.

Tabell 18: Relativ risk (HR) för omoperation (recidiv) av bräck opererade vid Södertälje sjukhus i förhållande till Övriga sjukhus

	N	Wald	SE	HR	p-värde	95% KI	
						nedre	övre
Övriga sjukhus	152605			1.000			
Södertälje	2598	1.24	0.11	1.149	0.214	0.92	1.43

N =155203. Bräck opererade 1998-2008. Både primär- och recidivbräck. Uppföljningstid begränsad till 8år.

¹Ifall kliniken deltagit i SBR mindre än 3 år saknas beräkning av risk för recidiv med konfidensintervall, istället visas andelen bräck som senare omopererats för recidiv för kliniken och övriga sjukhus