

# **Svenskt Bräckregister**

**Nationellt kvalitetsregister för bräckkirurgi**

**Klinikrapport för Täby närsjukhus  
jämfört med Övriga sjukhus**

**Bräckoperationer utförda perioden 2003 - 2008**

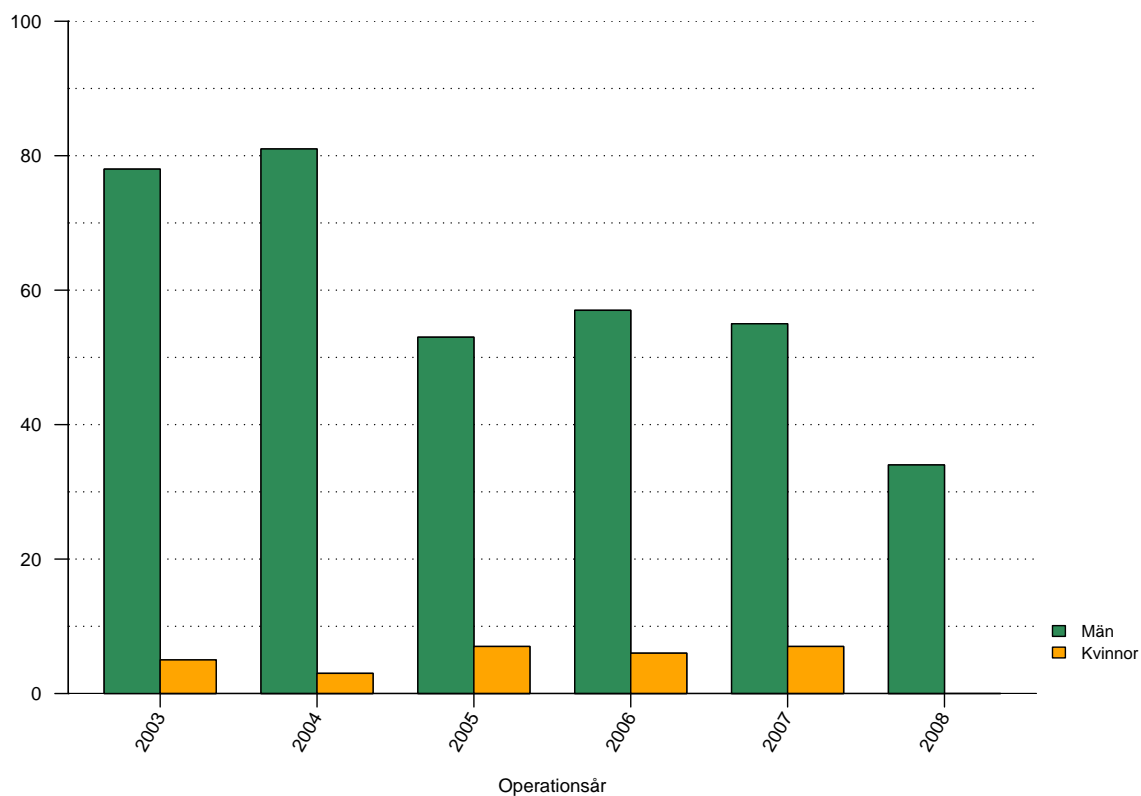
## Tabeller

1	Antal registrerade bräckoperationer . . . . .	2
2	Väntetid mellan remiss och operation . . . . .	3
3	Genomsnittsålder vid operation män . . . . .	4
4	Genomsnittsålder vid operation kvinnor . . . . .	5
5	Andelen kvinnliga patienter . . . . .	6
6	Andel bilaterala operationer . . . . .	7
7	Andel akutopererade bräck . . . . .	8
8	Anestesimetod män . . . . .	10
9	Anestesimetod kvinnor . . . . .	10
10	Operationsmetod män . . . . .	13
11	Operationsmetod kvinnor . . . . .	13
12	Suturmaterial män . . . . .	16
13	Suturmaterial kvinnor . . . . .	16
14	Andel operationstillfällen i dagkirurgi . . . . .	17
15	Antal registrerade bräck . . . . .	18
16	Bräckanatomi män . . . . .	20
17	Bräckanatomi kvinnor . . . . .	20
18	Risk för omoperation jämfört med övriga sjukhus . . . . .	21

## Figurer

1	Antal registrerade bräckoperationer . . . . .	2
2	Väntetid mellan remiss och bräckoperation . . . . .	3
3	Åldersfördelning män . . . . .	4
4	Åldersfördelning kvinnor . . . . .	5
5	Andelen kvinnliga patienter . . . . .	6
6	Andelen bilaterala operationer . . . . .	7
7	Andelen akutopererade bräck . . . . .	8
8	Anestesimetod . . . . .	9
9	Operationsmetod män . . . . .	11
10	Operationsmetod kvinnor . . . . .	12
11	Suturmaterial män . . . . .	14
12	Suturmaterial kvinnor . . . . .	15
13	Andelen operationstillfällen i dagkirurgi . . . . .	17
14	Antal registrerade bräck . . . . .	18
15	Bräckanatomi . . . . .	19
16	Risk för omoperation . . . . .	21

## Antal registrerade bräckoperationer 2003 - 2008

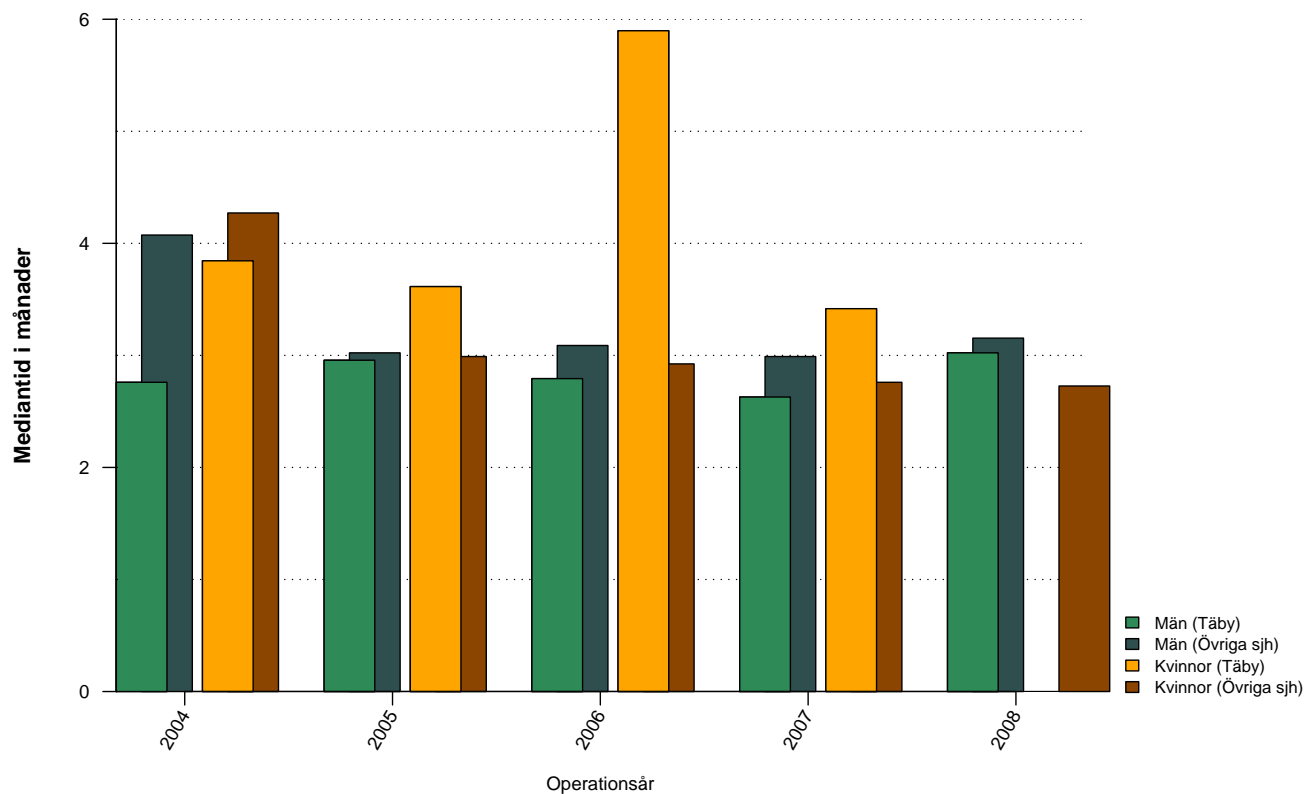


Figur 1: Antal bräckoperationer vid Täby närsjukhus uppdelat på år och kön

Tabell 1: Antal bräckoperationer vid Täby närsjukhus uppdelat på år och kön

	2003	2004	2005	2006	2007	2008	Totalt
Män	78	81	53	57	55	34	358
Kvinnor	5	3	7	6	7	0	28
Totalt	83	84	60	63	62	34	386

## Väntetid mellan remiss och bräckoperation

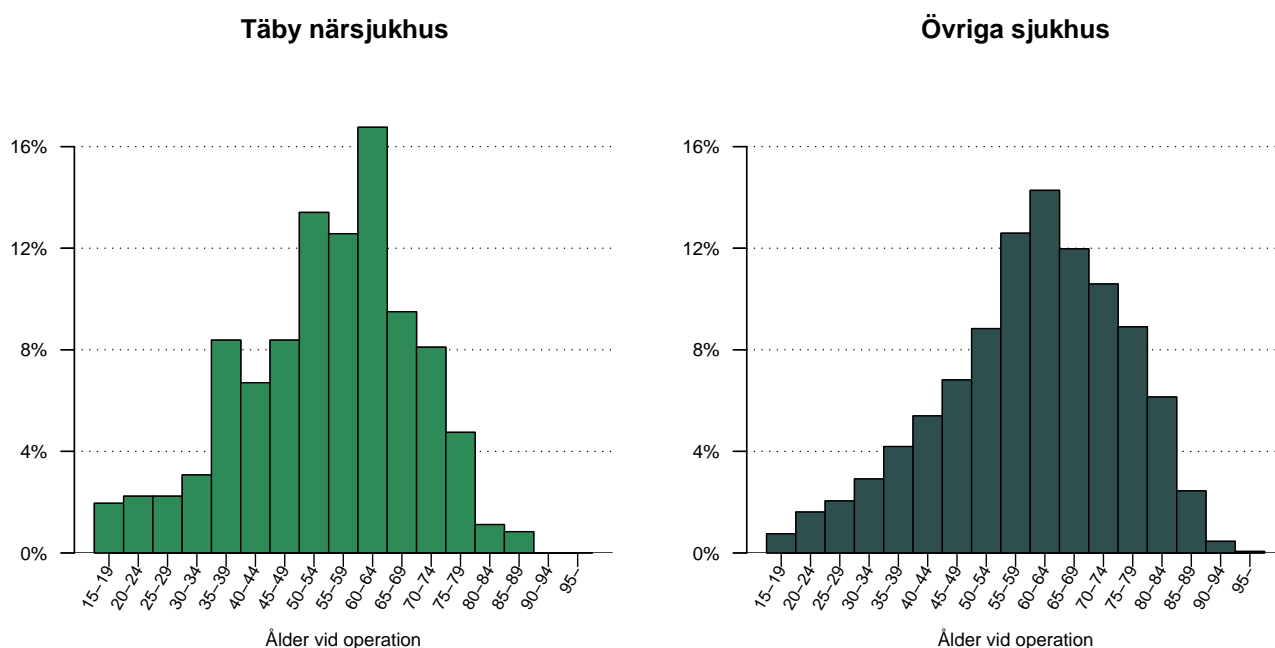


Figur 2: Väntetid (i månader) mellan remiss och bräckoperation för Täby närsjukhus och Övriga sjukhus, de senaste fem åren, uppdelat på män respektive kvinnor.

Tabell 2: Väntetid (i månader) mellan remiss och bräckoperation för Täby närsjukhus och Övriga sjukhus, de senaste fem åren, uppdelat på män respektive kvinnor

	2004	2005	2006	2007	2008	Totalt
<b>Täby</b>						
Män	2.8	3.0	2.8	2.6	3.0	2.8
Kvinnor	3.8	3.6	5.9	3.4	.	3.8
Totalt	2.8	3.1	3.0	2.7	3.0	3.0
<b>Övriga sjh</b>						
Män	4.1	3.0	3.1	3.0	3.2	3.2
Kvinnor	4.3	3.0	2.9	2.8	2.7	3.0
Totalt	4.1	3.0	3.1	3.0	3.1	3.2

## Operationsålder, män opererade 2003 - 2008?

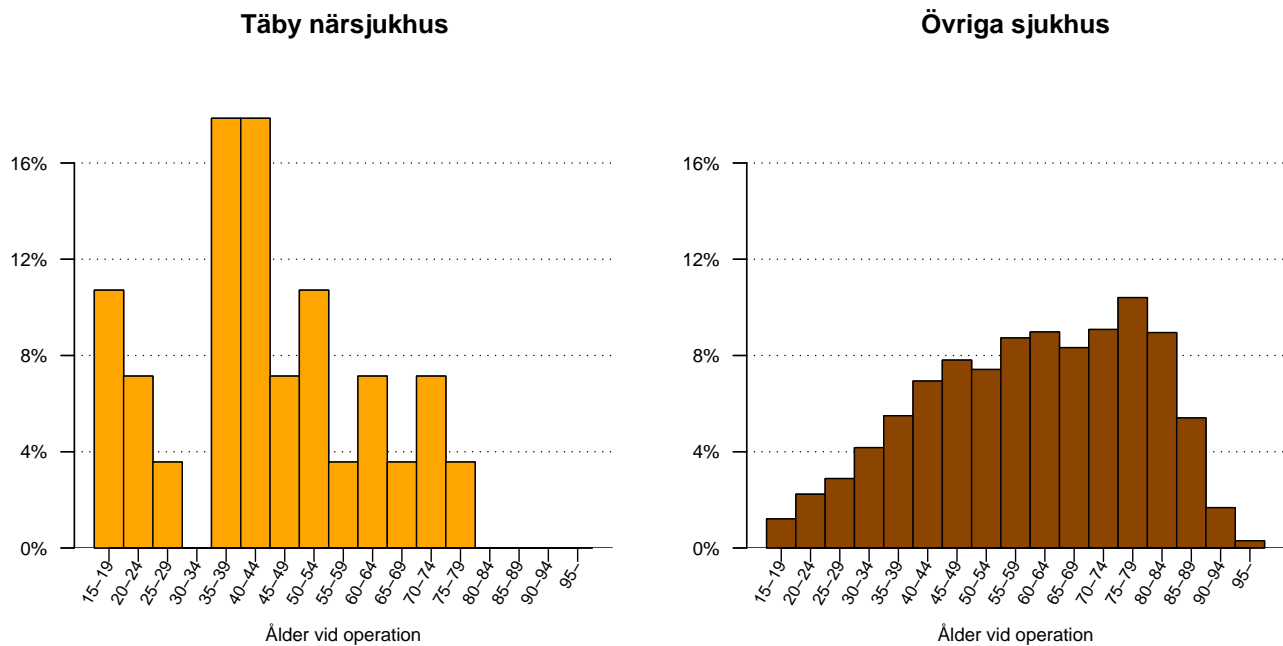


Figur 3: Åldersfördelning för män opererade under perioden 2003 - 2008, vid Täby närsjukhus respektive Övriga sjukhus.

Tabell 3: Åldersfördelning för män opererade under de senaste tio åren vid Täby närsjukhus respektive Övriga sjukhus

Ålder	2003	2004	2005	2006	2007	2008	Totalt
<b>Täby</b>							
medel	55.9	53.9	55.0	52.3	54.5	58.3	54.8
median	60	54	59	51	55	61	56
<b>Övriga sjh</b>							
medel	59.7	60.1	60.3	60.4	60.4	60.7	60.3
median	61	61	62	62	62	62	62

## Operationsålder, kvinnor opererade 2003 - 2008?

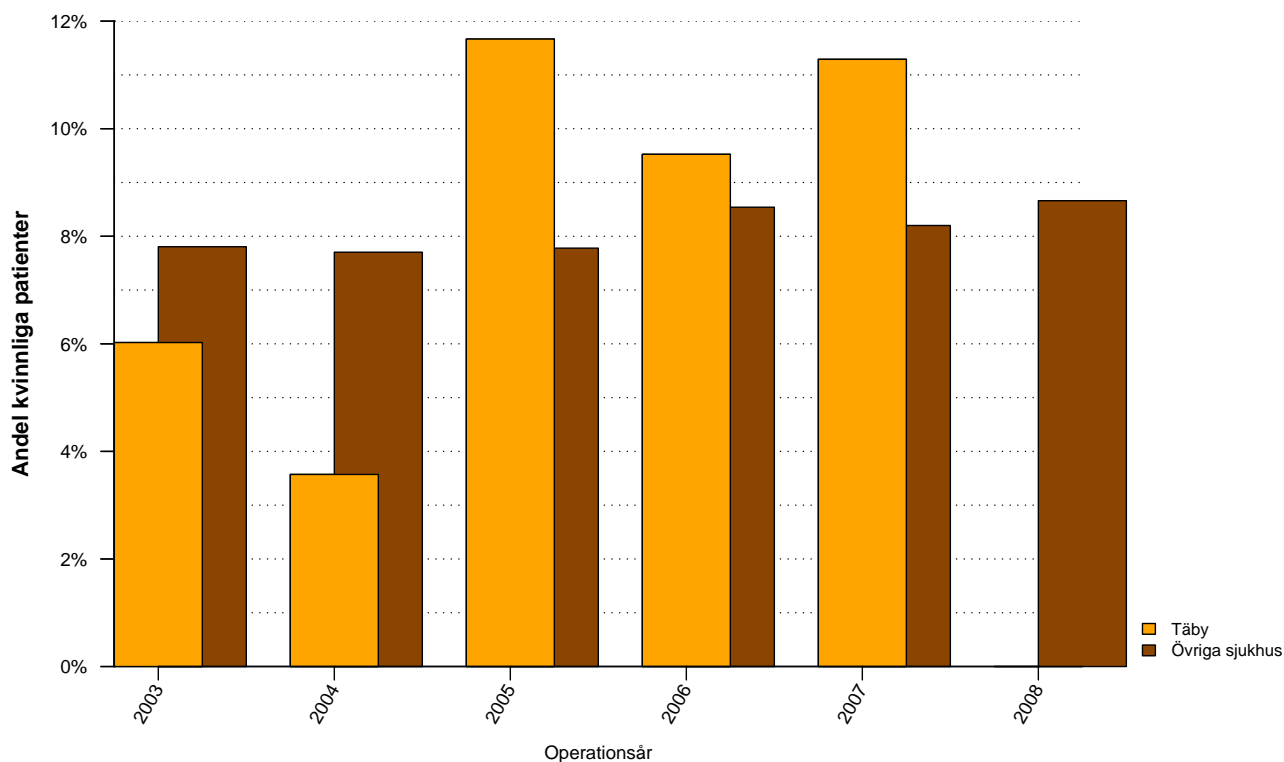


Figur 4: Åldersfördelning för kvinnor opererade under perioden 2003 - 2008, vid Täby närsjukhus respektive Övriga sjukhus.

Tabell 4: Åldersfördelning för kvinnor opererade under de senaste tio åren vid Täby närsjukhus respektive Övriga sjukhus

Ålder	2003	2004	2005	2006	2007	2008	Totalt
<b>Täby</b>							
medel	38.4	39.6	49.3	47.9	45.4	NA	45.0
median	39	45	59	48	45	NA	44
<b>Övriga</b>							
medel	59.4	60.4	60.1	60.6	60.2	61.1	60.3
median	60	61	61	62	62	63	62

## Andel bräckoperationer som utförts på kvinnor

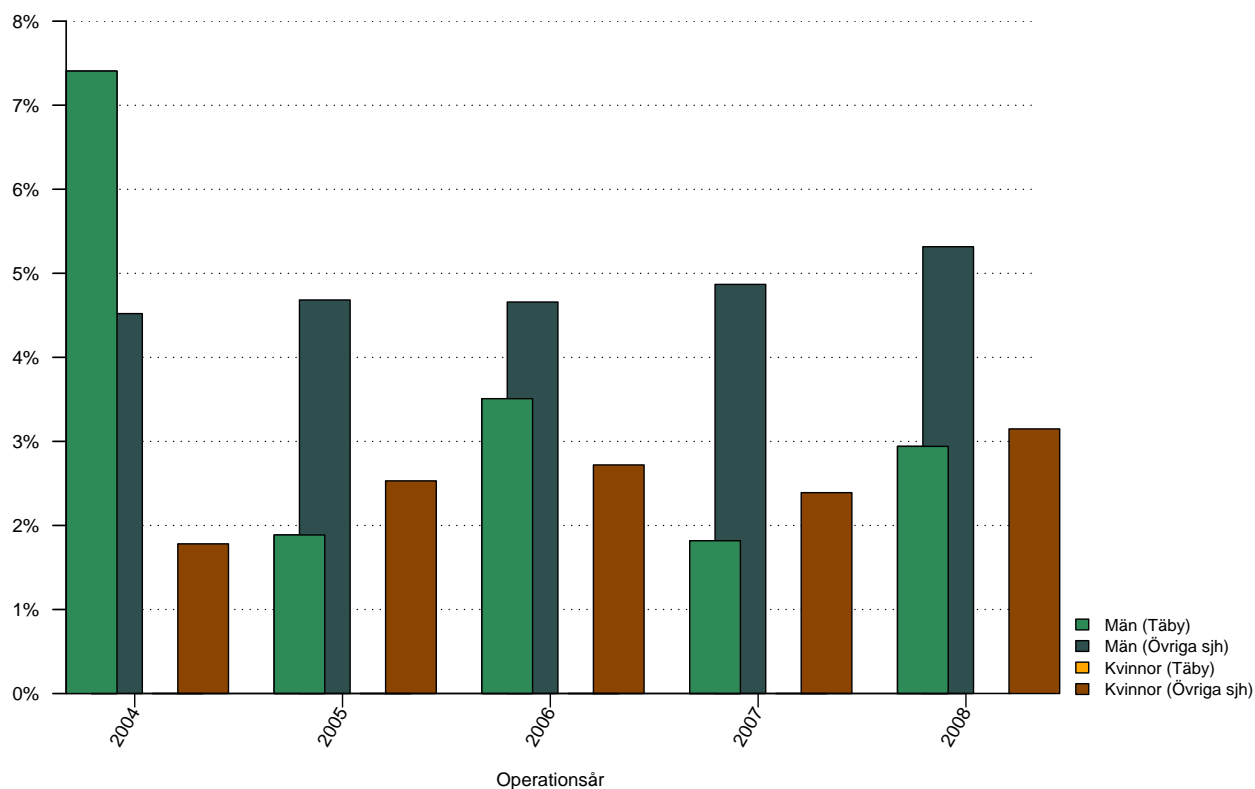


Figur 5: Andelen kvinnliga patienter 2003 - 2008 vid Täby närsjukhus respektive Övriga sjukhus.

Tabell 5: Andelen kvinnliga patienter 2004 - 2008 vid Täby närsjukhus respektive Övriga sjukhus

	2003	2004	2005	2006	2007	2008	Totalt
Täby	6%	4%	12%	10%	11%	0%	7%
Övriga sjukhus	8%	8%	8%	9%	8%	9%	8%

## Andel bilaterala bräckoperationer

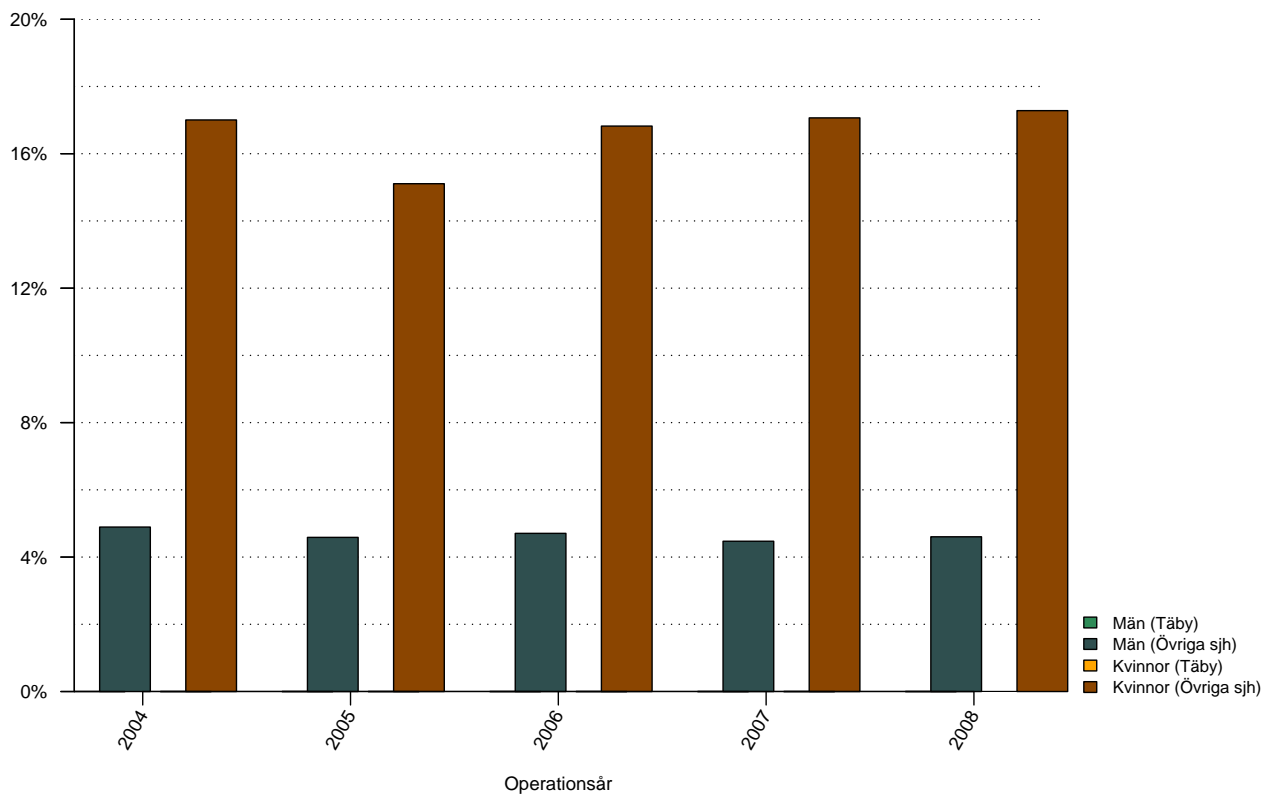


Figur 6: Andelen bilaterala bräckoperationer de senaste fem åren vid Täby närsjukhus respektive Övriga sjukhus, uppdelat på kön.

Tabell 6: Andelen bilaterala bräckoperationer de senaste fem åren vid Täby närsjukhus respektive Övriga sjukhus, uppdelat på kön

	2004	2005	2006	2007	2008	Totalt
<b>Täby</b>						
Män	7%	2%	4%	2%	3%	4%
Kvinnor	0%	0%	0%	0%	0%	0%
Totalt	7%	2%	3%	2%	3%	4%
<b>Övriga sjukhus</b>						
Män	5%	5%	5%	5%	5%	5%
Kvinnor	2%	3%	3%	2%	3%	3%
Totalt	4%	5%	4%	5%	5%	5%

## Andel akutopererade bräck

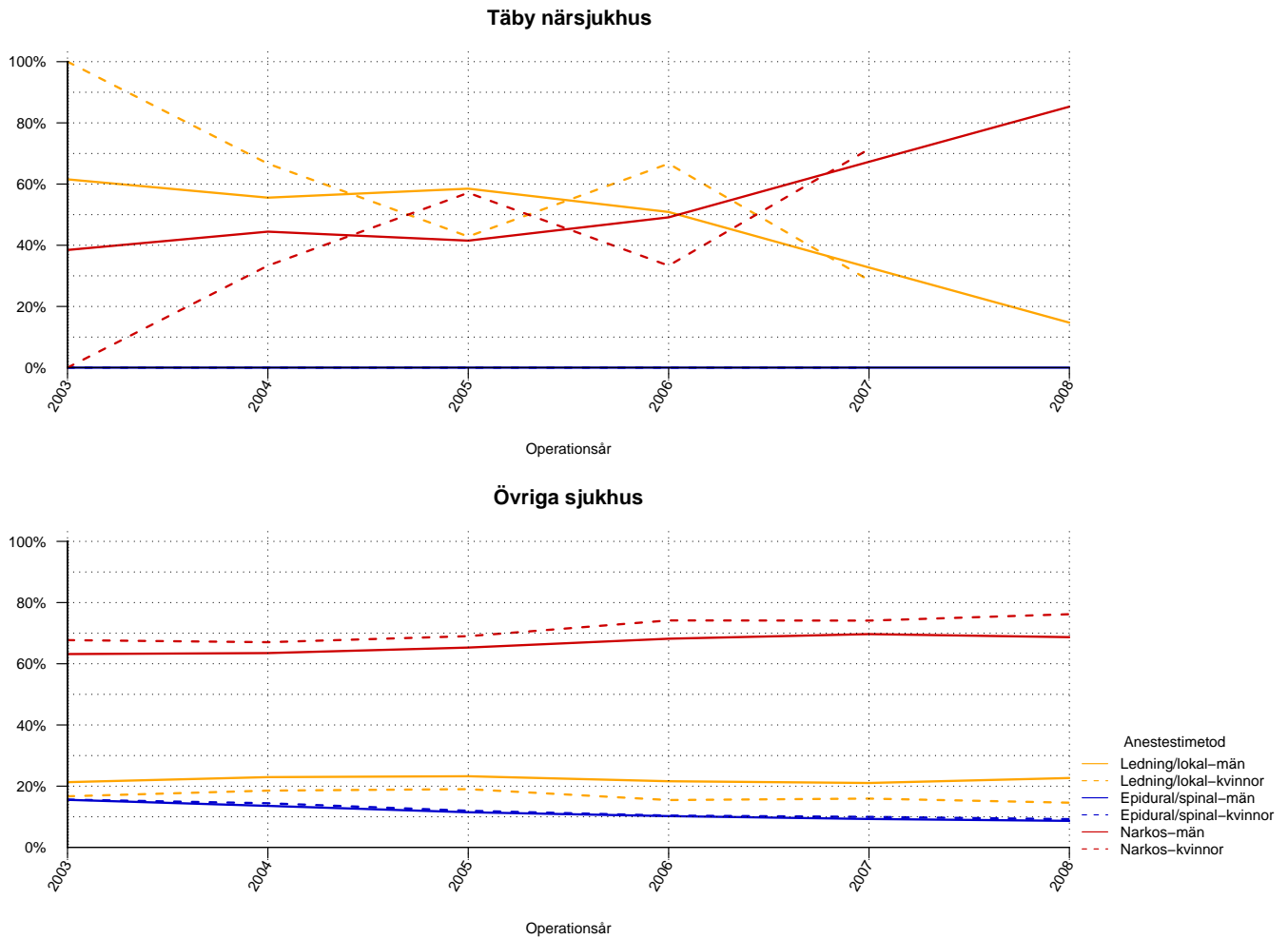


Figur 7: Andelen akutopererade bräck de senaste fem åren vid Täby närsjukhus respektive Övriga sjukhus, uppdelat på kön.

Tabell 7: Andelen akutopererade bräck de senaste fem åren vid Täby närsjukhus respektive Övriga sjukhus, uppdelat på kön

	2004	2005	2006	2007	2008	Totalt
<b>Täby</b>						
Män	0%	0%	0%	0%	0%	0%
Kvinnor	0%	0%	0%	0%	0%	0%
Totalt	0%	0%	0%	0%	0%	0%
<b>Övriga sjukhus</b>						
Män	5%	5%	5%	4%	5%	5%
Kvinnor	17%	15%	17%	17%	17%	17%
Totalt	6%	5%	6%	6%	6%	6%

## Anestesimetod använd vid operationstillfället



Figur 8: Anestesimetod vid bräckoperation under perioden 2003 - 2008 för män respektive kvinnor.

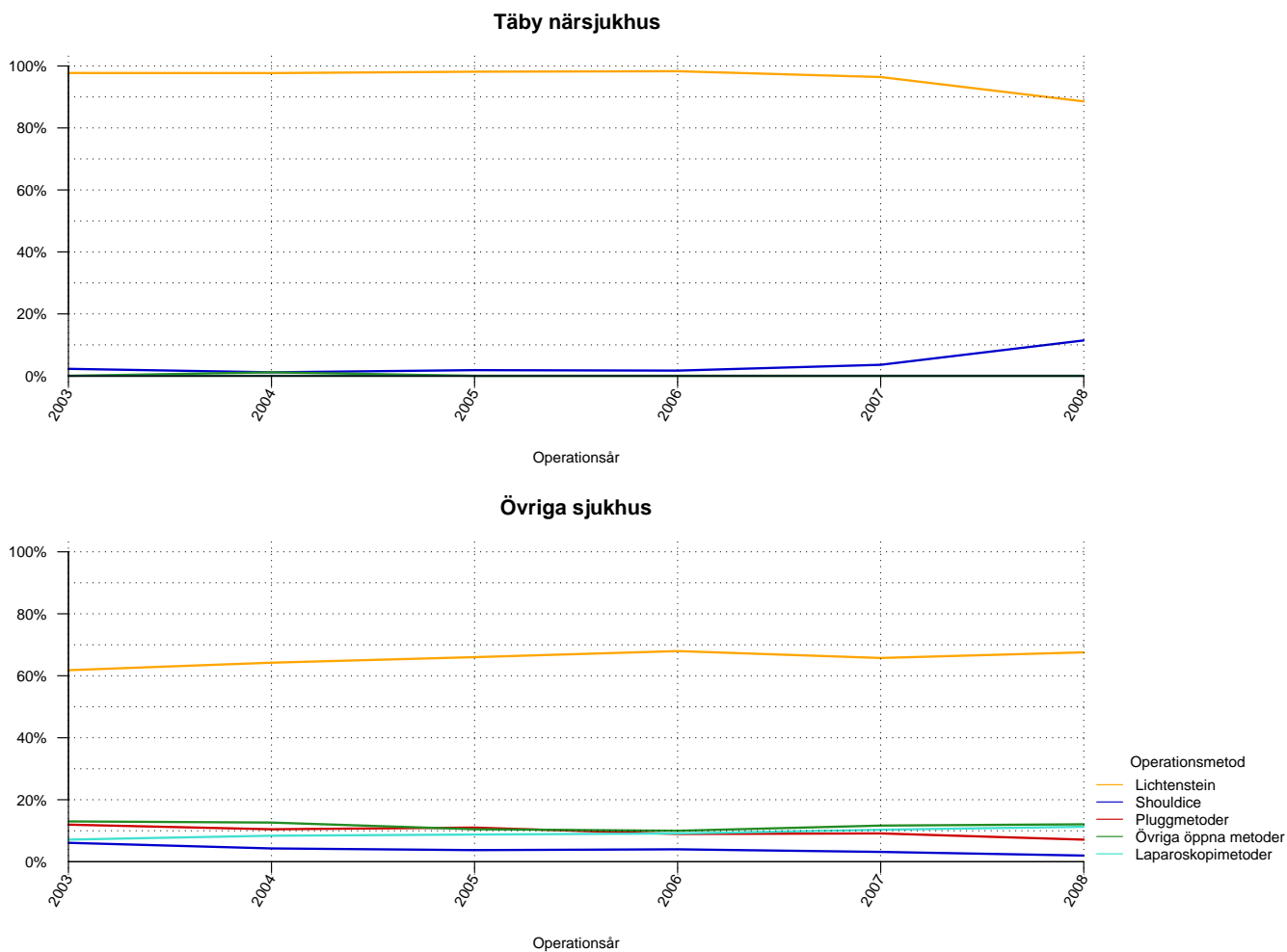
Tabell 8: Anestesimetod vid bräckoperation under perioden 2003 - 2008 för män vid Täby närsjukhus och Övriga sjukhus

Män	2003	2004	2005	2006	2007	2008	Total
<b>Täby närsjukhus</b>							
Lednings/lokal	62%	56%	58%	51%	33%	15%	49%
Epidural/spinal	0%	0%	0%	0%	0%	0%	0%
Narkos	38%	44%	42%	49%	67%	85%	51%
<b>Övriga sjukhus</b>							
Lednings/lokal	21%	23%	23%	22%	21%	23%	22%
Epidural/spinal	16%	14%	11%	10%	9%	9%	11%
Narkos	63%	63%	65%	68%	70%	69%	66%

Tabell 9: Anestesimetod vid bräckoperation under perioden 2003 - 2008 för kvinnor vid Täby närsjukhus och Övriga sjukhus

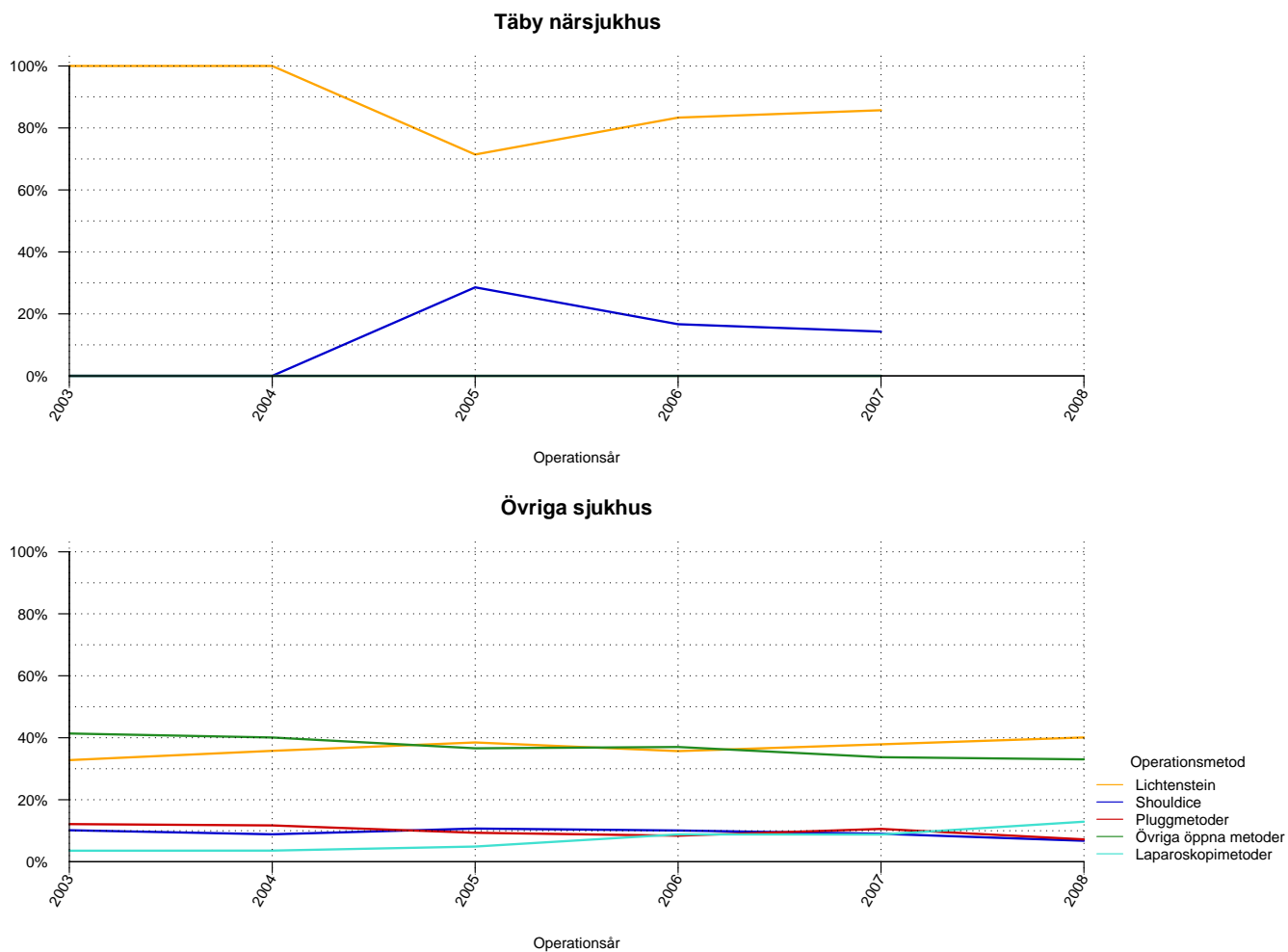
Kvinnor	2003	2004	2005	2006	2007	2008	Total
<b>Täby närsjukhus</b>							
Lednings/lokal	100%	67%	43%	67%	29%	NA%	57%
Epidural/spinal	0%	0%	0%	0%	0%	NA%	0%
Narkos	0%	33%	57%	33%	71%	NA%	43%
<b>Övriga sjukhus</b>							
Lednings/lokal	17%	19%	19%	15%	16%	15%	17%
Epidural/spinal	16%	14%	12%	10%	10%	9%	12%
Narkos	68%	67%	69%	74%	74%	76%	71%

## Operationsmetod vid operation av bråcket - män



Figur 9: Operationsmetod använd vid bräckoperation av män vid Täby närsjukhus och Övriga sjukhus.

## Operationsmetod vid operation av bråcket - kvinnor



Figur 10: Operationsmetod använd vid bräckoperation av kvinnor vid Täby närsjukhus och Övriga sjukhus.

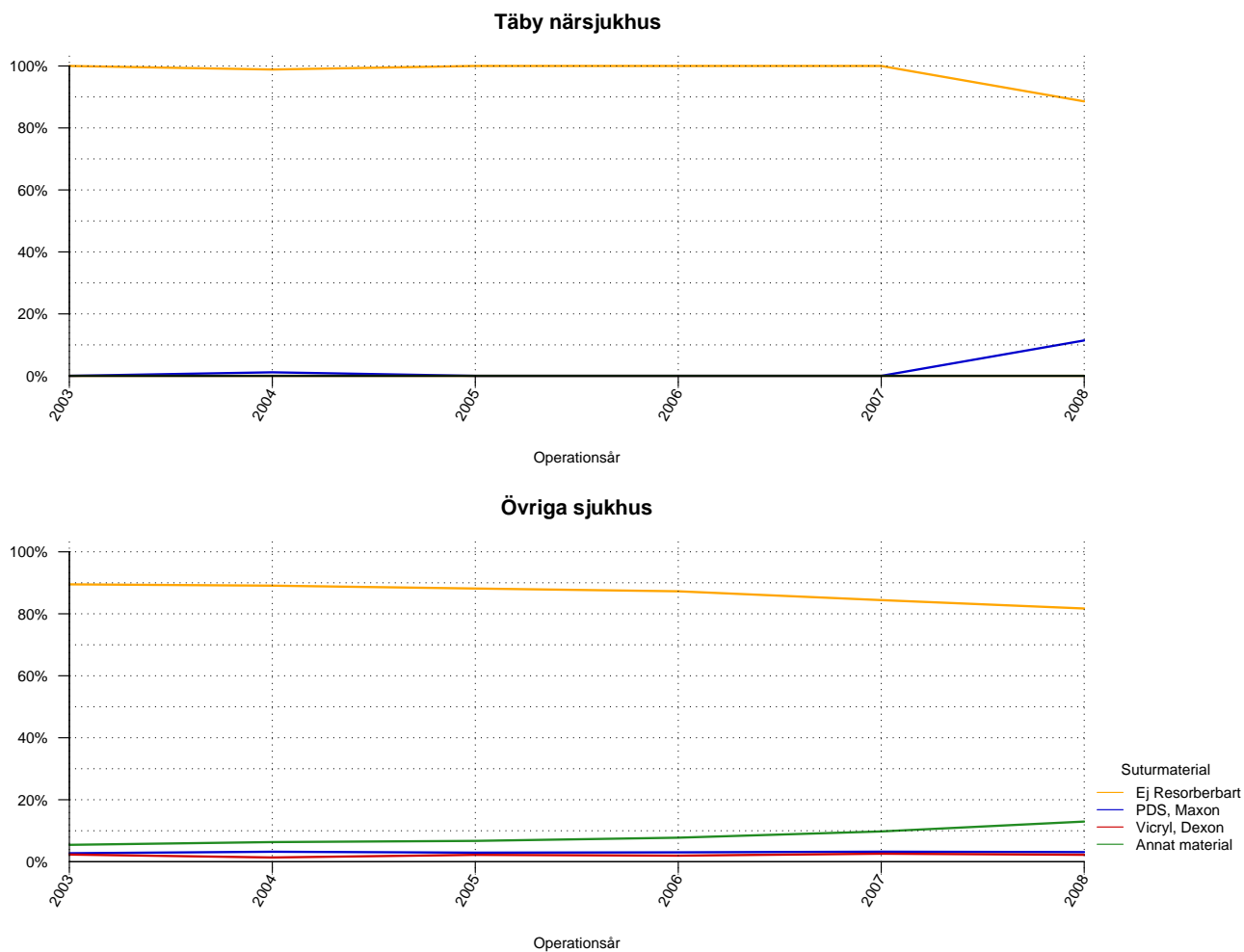
Tabell 10: Operationsmetod använd vid bräckoperation av män vid Täby närsjukhus och Övriga sjukhus

Män	2003	2004	2005	2006	2007	2008	Totalt
<b>Täby närsjukhus</b>							
Lichtenstein	98%	98%	98%	98%	96%	89%	97%
Shouldice	2%	1%	2%	2%	4%	11%	3%
Pluggmetoder	0%	0%	0%	0%	0%	0%	0%
Övriga öppna metoder	0%	1%	0%	0%	0%	0%	0%
Laparoskopimetoder	0%	0%	0%	0%	0%	0%	0%
<b>Övriga sjukhus</b>							
Lichtenstein	62%	64%	66%	68%	66%	68%	66%
Shouldice	6%	4%	4%	4%	3%	2%	4%
Pluggmetoder	12%	10%	11%	9%	9%	7%	10%
Övriga öppna metoder	13%	13%	10%	10%	12%	12%	12%
Laparoskopimetoder	7%	8%	9%	9%	10%	11%	9%

Tabell 11: Operationsmetod använd vid bräckoperation av kvinnor vid Täby närsjukhus och Övriga sjukhus

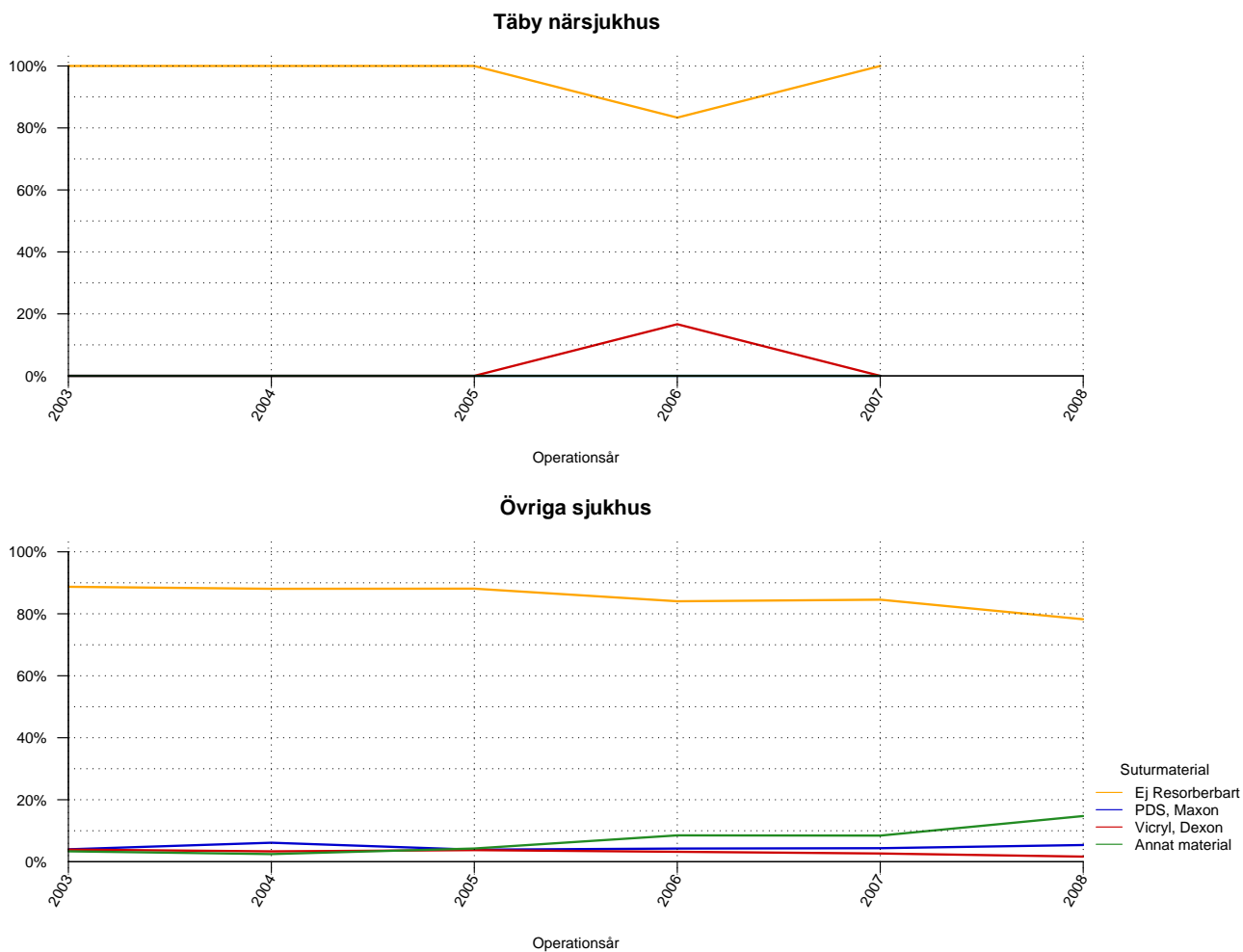
Kvinnor	2003	2004	2005	2006	2007	2008	Totalt
<b>Täby närsjukhus</b>							
Lichtenstein	100%	100%	71%	83%	86%	.%	86%
Shouldice	0%	0%	29%	17%	14%	.%	14%
Pluggmetoder	0%	0%	0%	0%	0%	.%	0%
Övriga öppna metoder	0%	0%	0%	0%	0%	.%	0%
Laparoskopimetoder	0%	0%	0%	0%	0%	.%	0%
<b>Övriga sjukhus</b>							
Lichtenstein	33%	36%	38%	36%	38%	40%	37%
Shouldice	10%	9%	11%	10%	9%	7%	9%
Pluggmetoder	12%	12%	9%	8%	11%	7%	10%
Övriga öppna metoder	41%	40%	37%	37%	34%	33%	37%
Laparoskopimetoder	4%	4%	5%	9%	9%	13%	7%

## Huvudsakligt suturmaterial vid operation av bråcket - män



Figur 11: Huvudsakligt suturmaterial använt vid bråckoperation av män vid Täby närsjukhus och Övriga sjukhus.

## Huvudsakligt suturmaterial vid operation av bråcket - kvinnor



Figur 12: Huvudsakligt suturmaterial använt vid bräckoperation av kvinnor vid Täby närsjukhus och Övriga sjukhus.

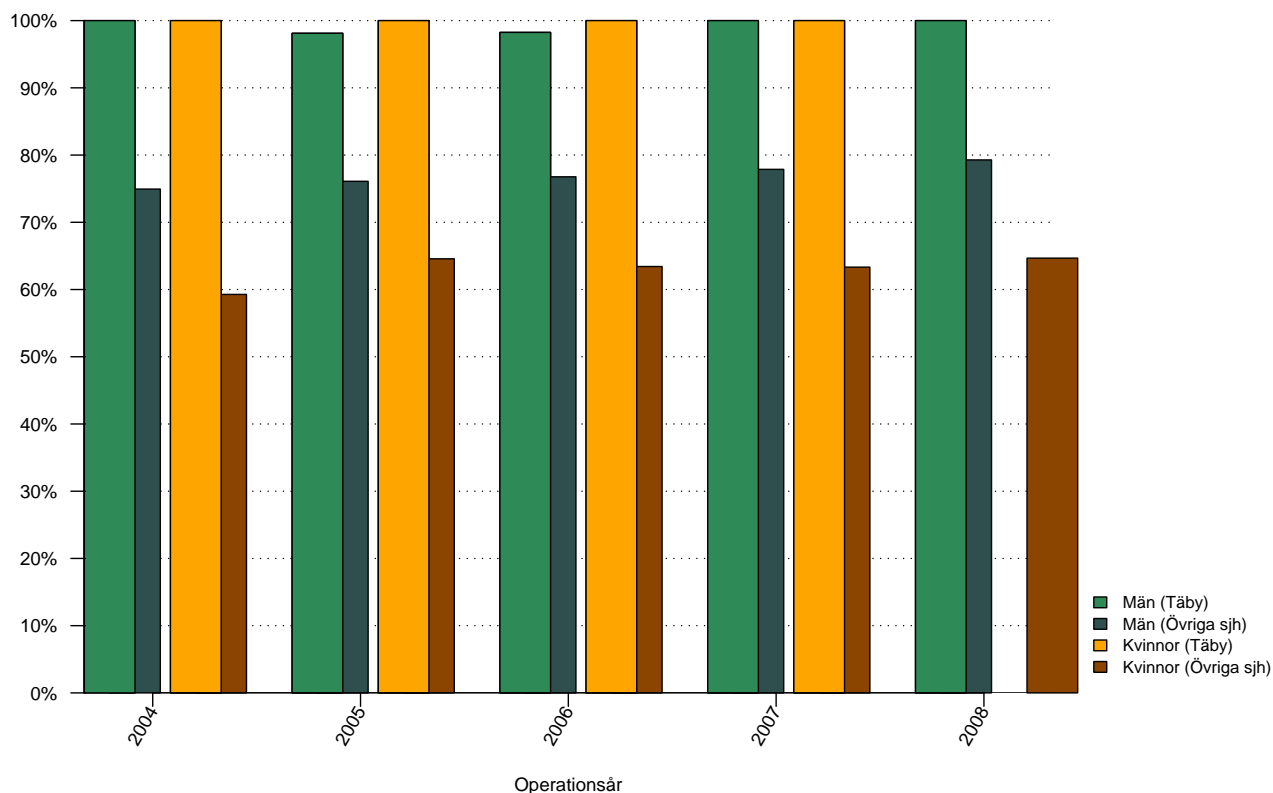
Tabell 12: Huvudsakligt suturmaterial använt vid bräckoperation av män vid Täby närsjukhus och Övriga sjukhus

Män	2003	2004	2005	2006	2007	2008	Totalt
<b>Täby närsjukhus</b>							
Ej resorberbart	100%	99%	100%	100%	100%	89%	99%
PDS, Maxon	0%	1%	0%	0%	0%	11%	1%
Vicryl, Dexon	0%	0%	0%	0%	0%	0%	0%
Annat material	0%	0%	0%	0%	0%	0%	0%
<b>Övriga sjukhus</b>							
Ej resorberbart	90%	89%	88%	87%	84%	82%	87%
PDS, Maxon	3%	3%	3%	3%	3%	3%	3%
Vicryl, Dexon	2%	1%	2%	2%	3%	2%	2%
Annat material	5%	6%	7%	8%	10%	13%	8%

Tabell 13: Huvudsakligt suturmaterial använt vid bräckoperation av kvinnor vid Täby närsjukhus och Övriga sjukhus

Kvinnor	2003	2004	2005	2006	2007	2008	Totalt
<b>Täby närsjukhus</b>							
Ej resorberbart	100%	100%	100%	83%	100%	.%	97%
PDS, Maxon	0%	0%	0%	0%	0%	.%	0%
Vicryl, Dexon	0%	0%	0%	17%	0%	.%	3%
Annat material	0%	0%	0%	0%	0%	.%	0%
<b>Övriga sjukhus</b>							
Ej resorberbart	89%	88%	88%	84%	85%	78%	85%
PDS, Maxon	4%	6%	4%	4%	4%	5%	5%
Vicryl, Dexon	4%	3%	4%	3%	3%	2%	3%
Annat material	3%	2%	4%	9%	8%	15%	7%

### Andel operationstillfällen utförda i dagkirurgi

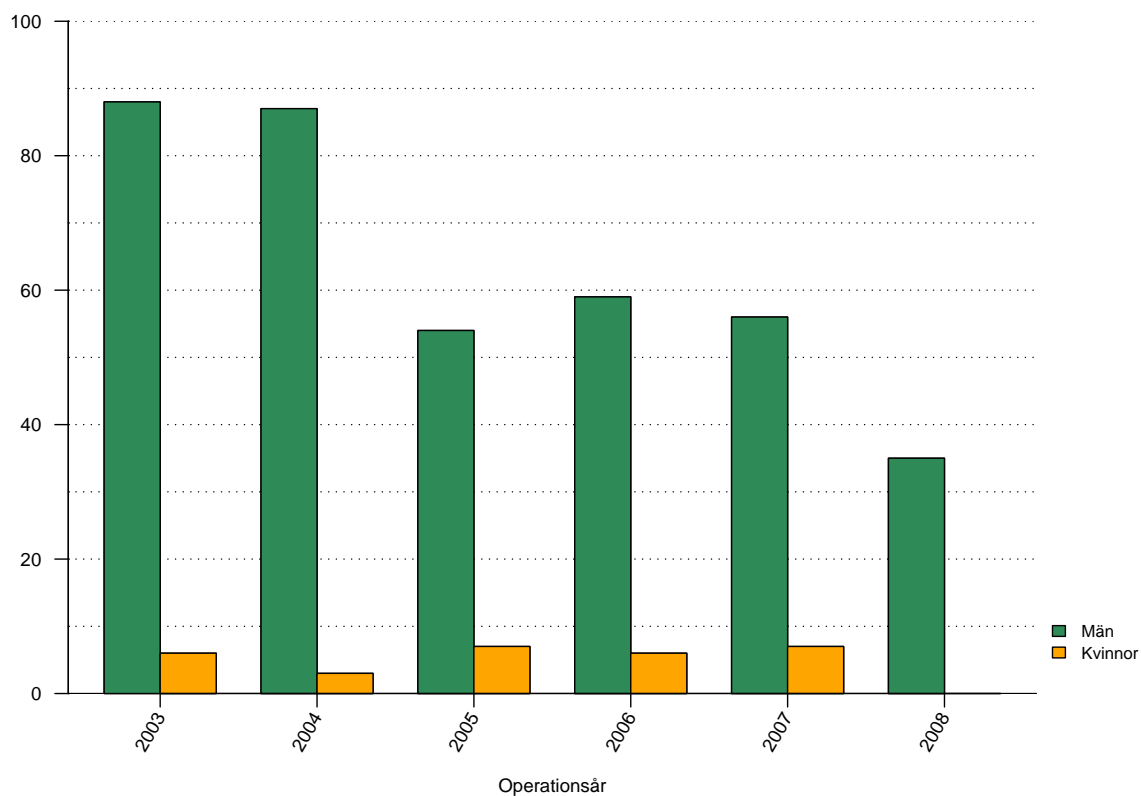


Figur 13: Andelen operationstillfällen i dagkirurgi, de senaste fem åren, vid Täby närsjukhus och Övriga sjukhus, för män respektive kvinnor.

Tabell 14: Andelen operationstillfällen i dagkirurgi, de senaste fem åren, vid Täby närsjukhus och Övriga sjukhus, för män respektive kvinnor

	2004	2005	2006	2007	2008	Totalt
<b>Täby</b>						
Män	100%	98%	98%	100%	100%	99%
Kvinnor	100%	100%	100%	100%	100%	100%
Totalt	100%	98%	98%	100%	100%	99%
<b>Övriga sjukhus</b>						
Män	75%	76%	77%	78%	79%	77%
Kvinnor	59%	65%	63%	63%	65%	63%
Totalt	74%	75%	76%	77%	78%	76%

### Antal registrerade bräck 2003- 2008

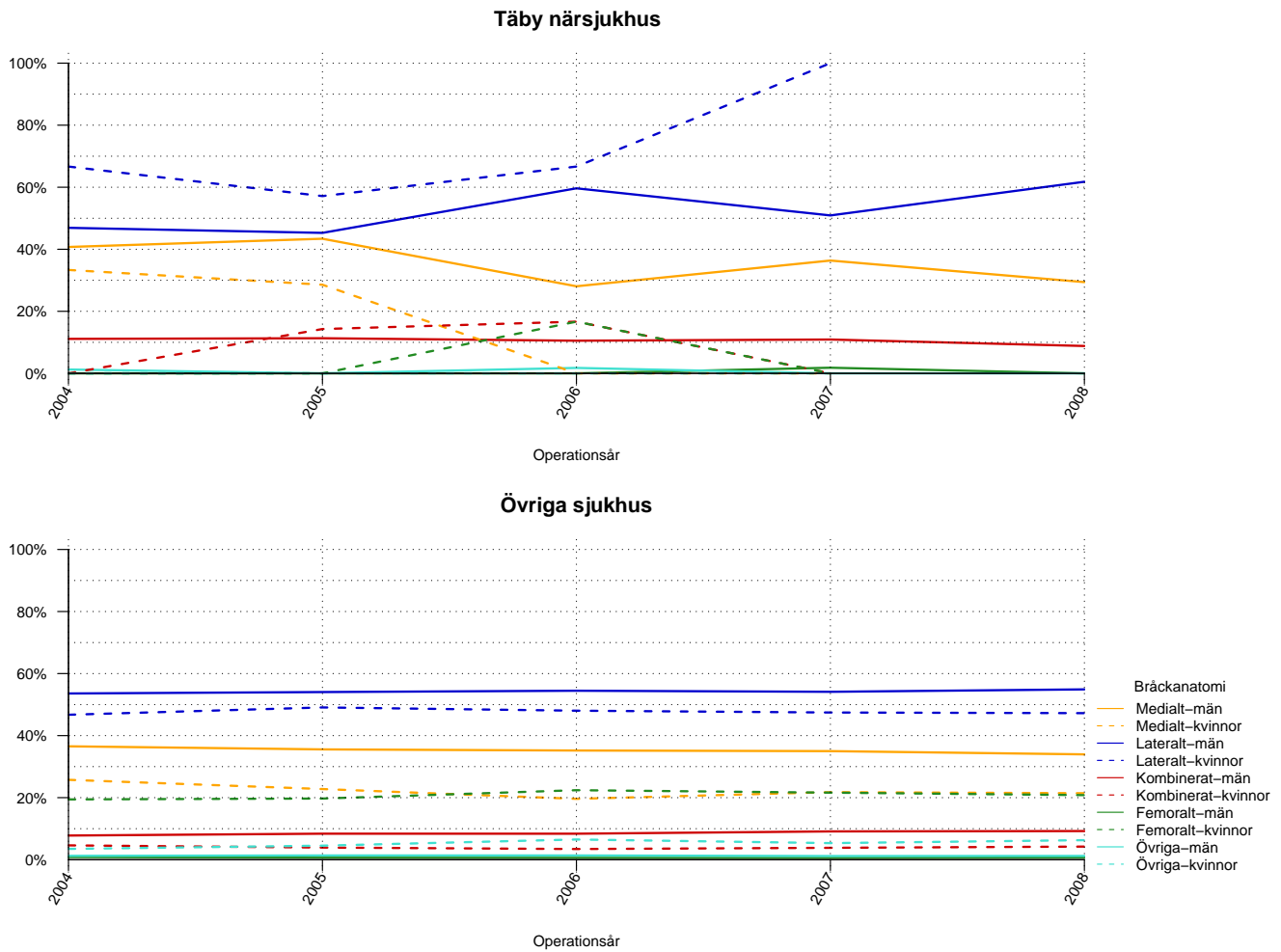


Figur 14: Antal bräck opererade vid Täby närsjukhus uppdelat på år och kön

Tabell 15: Antal registrerade bräck vid Täby närsjukhus uppdelat på år och kön

	2003	2004	2005	2006	2007	2008	Totalt
Män	88	87	54	59	56	35	379
Kvinnor	6	3	7	6	7	0	29
Totalt	94	90	61	65	63	35	408

## Bräckanatomi vid operation av bråcket



Figur 15: Bräckanatomi för bräck opererade de senaste fem åren vid Täby närsjukhus och Övriga sjukhus, för män respektive kvinnor.

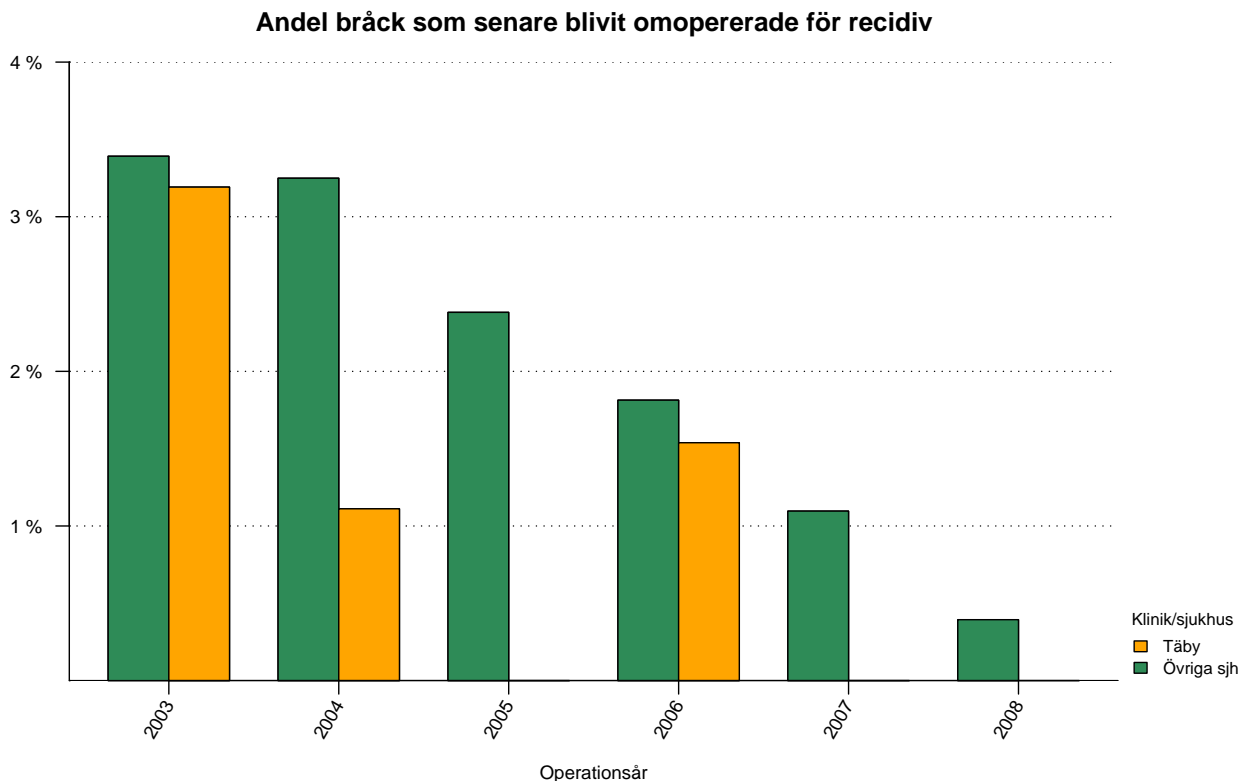
Tabell 16: Bräckanatomi för män bräckopererade de senaste fem åren vid Täby närsjukhus och Övriga sjukhus

Män	2004	2005	2006	2007	2008	Totalt
<b>Täby närsjukhus</b>						
Medialt	41%	43%	28%	36%	29%	36%
Lateralt	47%	45%	60%	51%	62%	52%
Kombinerat	11%	11%	11%	11%	9%	11%
Femoralt	0%	0%	0%	2%	0%	0%
Övriga	1%	0%	2%	0%	0%	1%
<b>Övriga sjukhus</b>						
Medialt	37%	36%	35%	35%	34%	35%
Lateralt	54%	54%	54%	54%	55%	54%
Kombinerat	8%	8%	8%	9%	9%	9%
Femoralt	1%	1%	1%	1%	1%	1%
Övriga	1%	1%	1%	1%	1%	1%

Tabell 17: Bräckanatomi för kvinnor bräckopererade de senaste fem åren vid Täby närsjukhus och Övriga sjukhus

Kvinnor	2004	2005	2006	2007	2008	Totalt
<b>Täby närsjukhus</b>						
Medialt	33%	29%	0%	0%	.%	13%
Lateralt	67%	57%	67%	100%	.%	74%
Kombinerat	0%	14%	17%	0%	.%	9%
Femoralt	0%	0%	17%	0%	.%	4%
Övriga	0%	0%	0%	0%	.%	0%
<b>Övriga sjukhus</b>						
Medialt	26%	23%	20%	22%	21%	22%
Lateralt	47%	49%	48%	47%	47%	48%
Kombinerat	5%	4%	3%	4%	4%	4%
Femoralt	19%	20%	22%	22%	21%	21%
Övriga	3%	5%	7%	5%	6%	5%

## Hur stor är risken för omoperation (recidiv) i förhållande till tiden efter den primära bräckoperationen?



Figur 16: Hur stor är risken för omoperation (recidiv) i förhållande till tiden efter primär bräckoperation för Täby närsjukhus jämfört med Övriga sjukhus, inklusive 95 % konfidensintervall.<sup>1</sup> Primära operationer utförda mellan åren 2003 och 2008.

Tabell 18: Andel bräck som vid senare tillfälle blivit omopererade för recidiv Täby närsjukhus jämfört med Övriga sjukhus

	Antal senare recidiv (%)					
	2003	2004	2005	2006	2007	2008
Täby närsjukhus	3 ( 3.19 )	1 ( 1.11 )	0 ( 0.00 )	1 ( 1.54 )	0 ( 0.00 )	0 ( 0.00 )
Övriga sjukhus	541 ( 3.39 )	542 ( 3.25 )	416 ( 2.38 )	309 ( 1.81 )	175 ( 1.10 )	62 ( 0.39 )

Kliniken har inte deltagit i SBR mer än 3 år eller har färre än 6 registrerade recidiv och saknar därför beräkningar på risk för recidiv

<sup>1</sup>Ifall kliniken deltagit i SBR mindre än 3 år saknas beräkning av risk för recidiv med konfidensintervall, istället visas andelen bräck som senare omopererats för recidiv för kliniken och övriga sjukhus. Detsamma gäller ifall kliniken har registrerat färre än 6 senare recidiv