

Svenskt Bräckregister

Nationellt kvalitetsregister för bräckkirurgi

**Landstingsrapport för Uppsala
jämfört med Övriga landsting**

Bräckoperationer utförda perioden 1998 - 2008

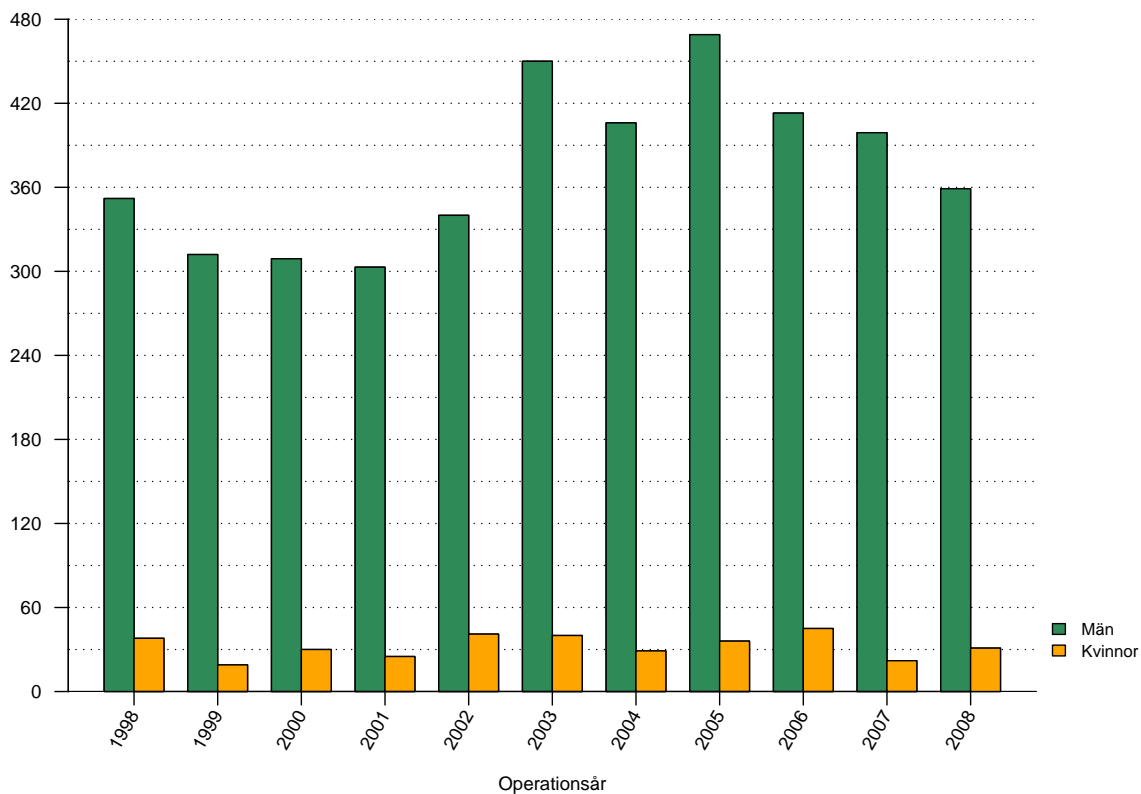
Tabeller

1	Antal registrerade bräckoperationer	2
2	Väntetid mellan remiss och operation	3
3	Genomsnittsålder vid operation män	4
4	Genomsnittsålder vid operation kvinnor	5
5	Andel kvinnliga patienter	6
6	Andel bilaterala operationer	7
7	Andel akutopererade bräck	8
8	Anestesimetod män	10
9	Anestesimetod kvinnor	10
10	Operationsmetod män	13
11	Operationsmetod kvinnor	13
12	Suturmaterial män	16
13	Suturmaterial kvinnor	16
14	Andel operationstillfällen i dagkirurgi	17
15	Antal registrerade bräck	18
16	Bräckanatomi män	20
17	Bräckanatomi kvinnor	20
18	Risk för omoperation jämfört med övriga landsting	21
19	Risk för omoperation jämfört olika operationsår	22

Figurer

1	Antal registrerade bräckoperationer	2
2	Väntetid mellan remiss och bräckoperation	3
3	Åldersfördelning män	4
4	Åldersfördelning kvinnor	5
5	Andelen kvinnliga patienter	6
6	Andelen bilaterala operationer	7
7	Andelen akutopererade bräck	8
8	Anestesimetod	9
9	Operationsmetod män	11
10	Operationsmetod kvinnor	12
11	Suturmaterial män	14
12	Suturmaterial kvinnor	15
13	Andelen operationstillfällen i dagkirurgi	17
14	Antal registrerade bräck	18
15	Bräckanatomi	19
16	Risk för omoperation	21
17	Risk för omoperation uppdelat på operationsår	22

Antal registrerade bräckoperationer vid Uppsala?

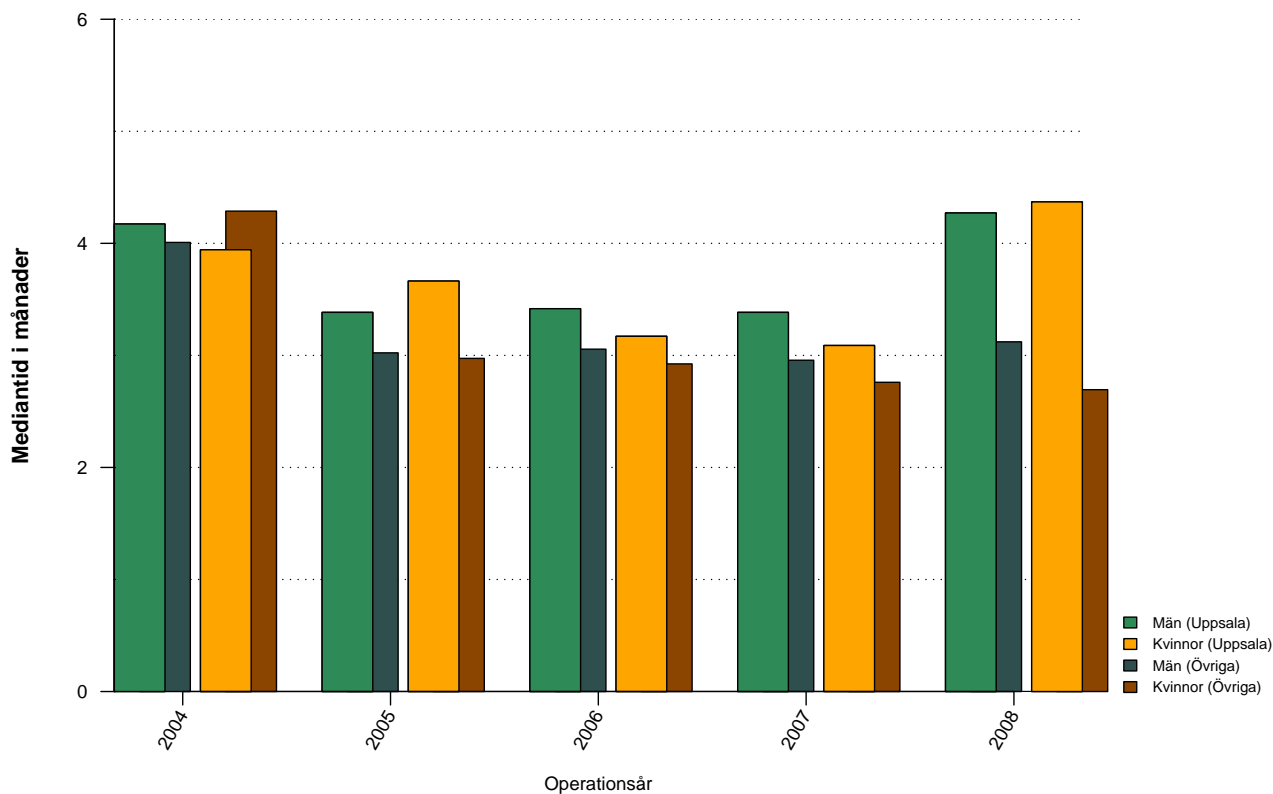


Figur 1: Antal bräckoperationer registrerade vid Uppsala uppdelat för år och kön

Tabell 1: Antal bräckoperationer vid Uppsala uppdelat på år och kön

	1998	1999	2000	2001	2002	2003	2004	2005	2006	2007	2008	Totalt
Män	352	312	309	303	340	450	406	469	413	399	359	4112
Kvinnor	38	19	30	25	41	40	29	36	45	22	31	356
Totalt	390	331	339	328	381	490	435	505	458	421	390	4468

Väntetid mellan remiss och bräckoperation

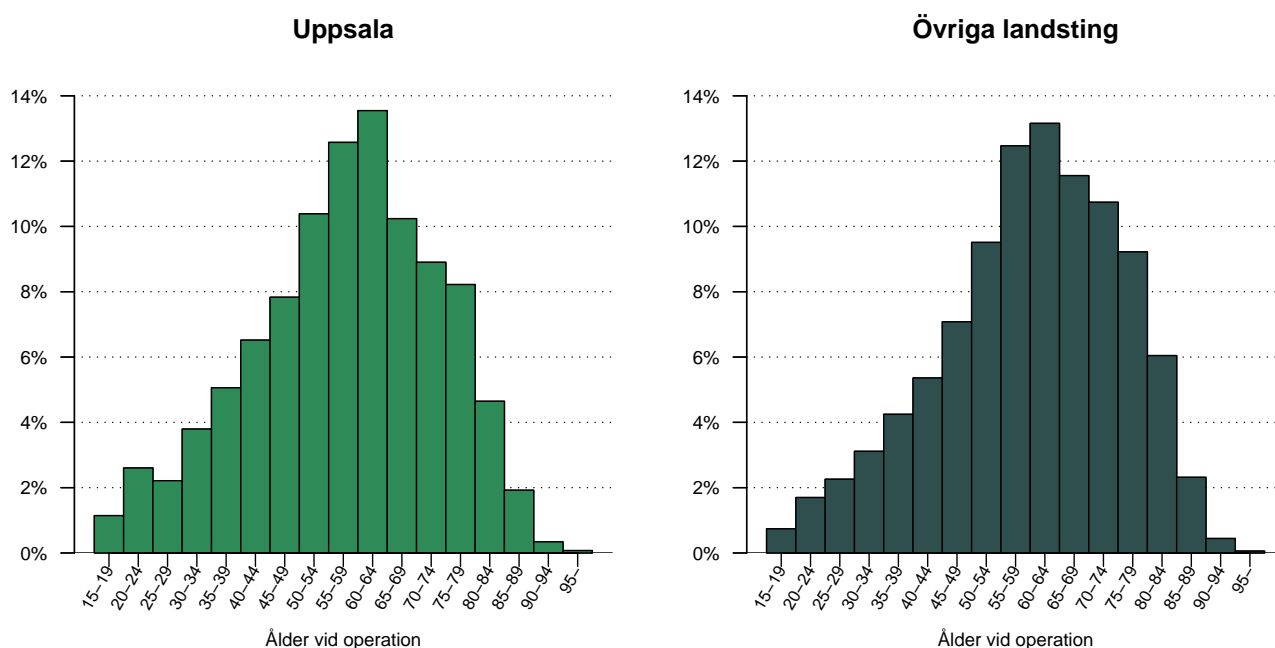


Figur 2: Väntetid mellan remiss och bräckoperation för Uppsala och Övriga landsting, de senaste fem åren, uppdelat på män respektive kvinnor.

Tabell 2: Väntetid (i månader) mellan remiss och bräckoperation för Uppsala och Övriga landsting, de senaste fem åren, uppdelat på män respektive kvinnor

	2004	2005	2006	2007	2008	Totalt
Uppsala						
Män	4.2	3.4	3.4	3.4	4.3	3.7
Kvinnor	3.9	3.7	3.2	3.1	4.4	3.7
Totalt	4.1	3.4	3.4	3.4	4.3	3.7
Övriga landsting						
Män	4.0	3.0	3.1	3.0	3.1	3.2
Kvinnor	4.3	3.0	2.9	2.8	2.7	3.0
Totalt	4.0	3.0	3.1	3.0	3.1	3.2

Operationsålder, män opererade 1998 - 2008?

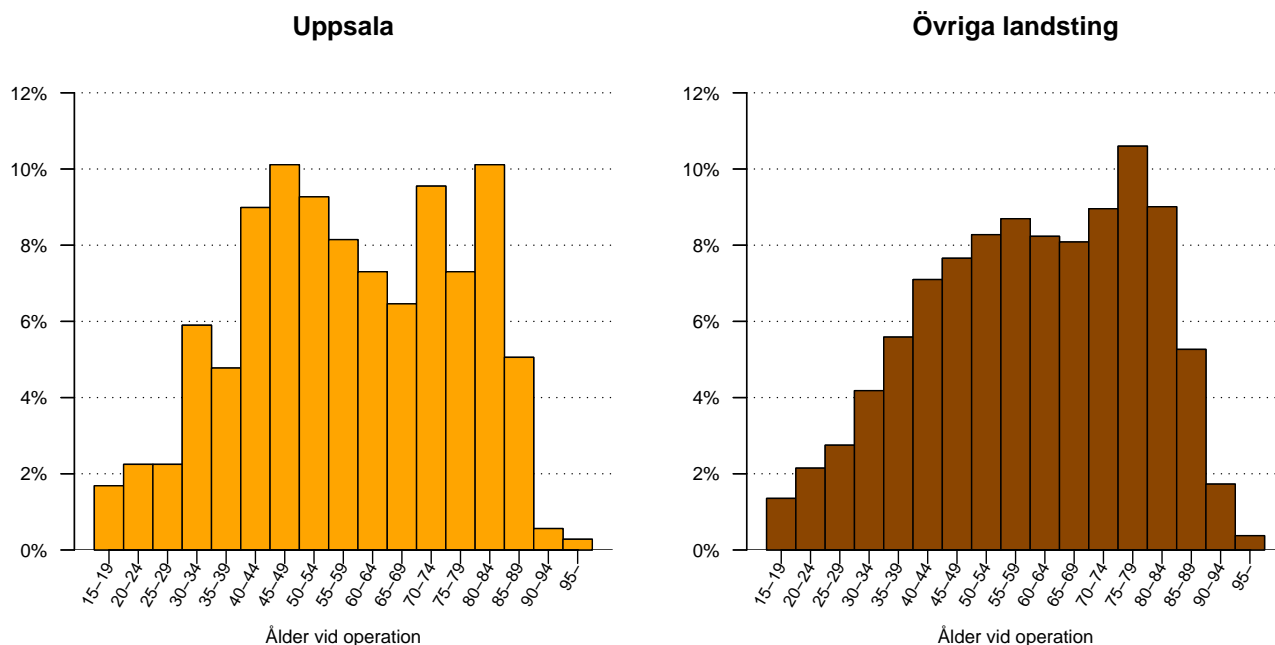


Figur 3: Åldersfördelning för bräck opererade under perioden 1998 - 2008, för män vid Uppsala respektive Övriga landsting.

Tabell 3: Åldersfördelning för män opererade under de senaste tio åren vid Uppsala respektive Övriga landsting

Ålder	1998	1999	2000	2001	2002	2003	2004	2005	2006	2007	2008	Totalt
Uppsala												
medel	57.5	56.6	57.7	56.0	55.0	57.6	59.4	57.4	58.8	58.8	59.9	57.8
median	58	57	60	56	57	59	61	59	60	60	62	59
Övriga landsting												
medel	59.7	59.8	59.5	59.2	59.2	59.7	60.0	60.4	60.4	60.4	60.8	60.0
median	61	61	60	60	60	61	61	62	62	62	62	61

Operationsålder, kvinnor opererade 1998 - 2008?

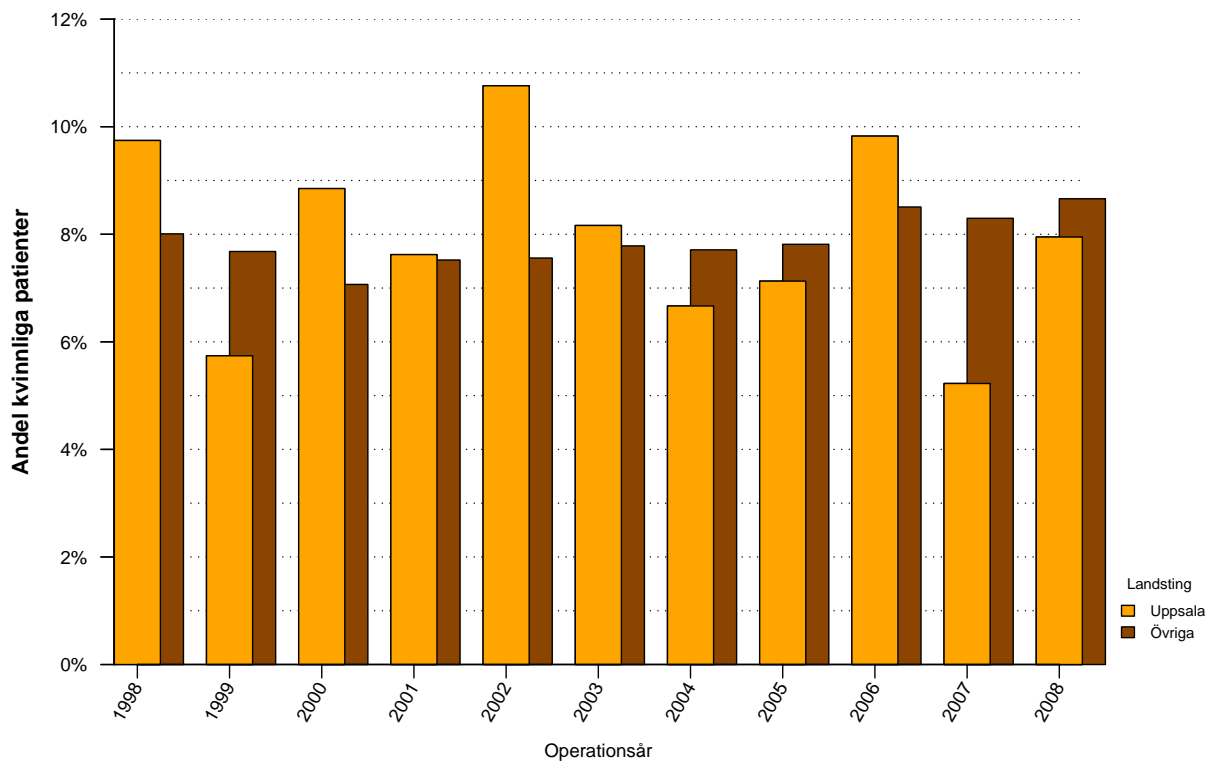


Figur 4: Åldersfördelning för bräck opererade under perioden 1998 - 2008, för kvinnor vid Uppsala respektive Övriga landsting.

Tabell 4: Åldersfördelning för kvinnor opererade under de senaste tio åren vid Uppsala respektive Övriga landsting

Ålder	1998	1999	2000	2001	2002	2003	2004	2005	2006	2007	2008	Totalt
Uppsala												
medel	58.8	59.8	63.1	55.5	56.1	57.9	60.2	60.6	54.3	57.5	60.6	58.4
median	59	56	66	55	54	55	63	60	56	61	64	57
Övriga landsting												
medel	59.7	60.4	60.3	59.6	60.4	59.4	60.4	60.0	60.7	60.2	61.1	60.2
median	60	61	60	59	62	60	61	61	62	62	63	61

Andel bräckoperationer som utförts på kvinnor

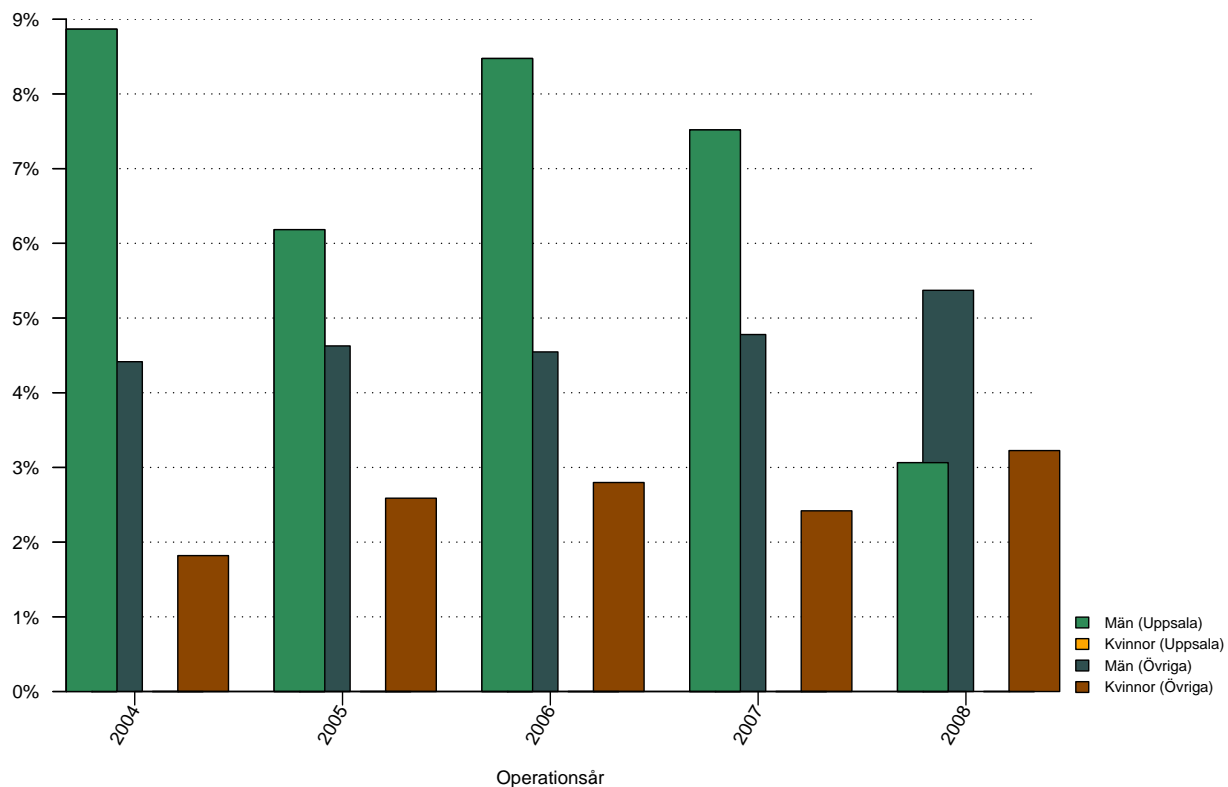


Figur 5: Andelen kvinnliga patienter 1998 - 2008 vid Uppsala respektive Övriga landsting.

Tabell 5: Andelen kvinnliga patienter 1998 - 2008 vid Uppsala respektive Övriga landsting

	1998	1999	2000	2001	2002	2003	2004	2005	2006	2007	2008	Totalt
Uppsala	10%	6%	9%	8%	11%	8%	7%	7%	10%	5%	8%	8%
Övriga	8%	8%	7%	8%	8%	8%	8%	8%	9%	8%	9%	8%

Andel bilaterala bräckoperationer

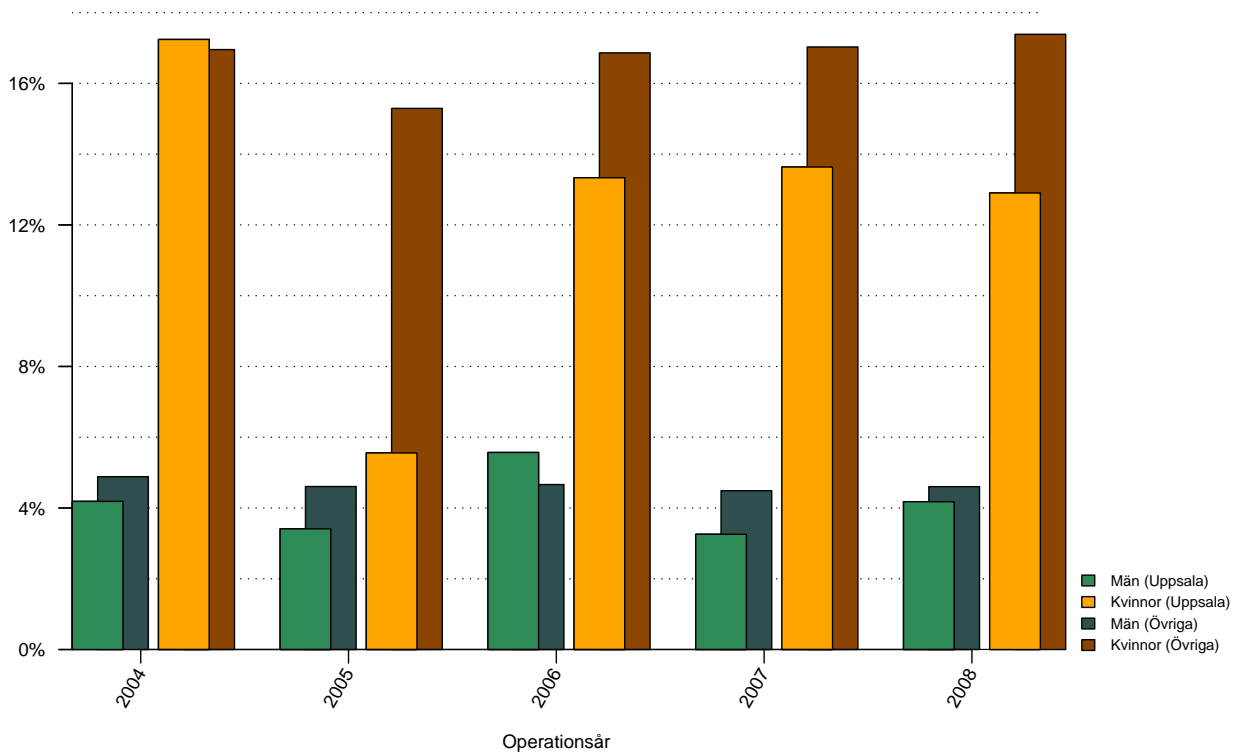


Figur 6: Andelen bilaterala operationer de senaste fem åren vid Uppsala respektive Övriga landsting, uppdelat för kön.

Tabell 6: Andelen bilaterala bräckoperationer de senaste fem åren vid Uppsala respektive Övriga landsting, uppdelat på kön

	2004	2005	2006	2007	2008	Totalt
Uppsala						
Män	9%	6%	8%	8%	3%	7%
Kvinnor	0%	0%	0%	0%	0%	0%
Totalt	8%	6%	8%	7%	3%	6%
Övriga landsting						
Män	4%	5%	5%	5%	5%	5%
Kvinnor	2%	3%	3%	2%	3%	3%
Totalt	4%	4%	4%	5%	5%	5%

Andelen akutopererade bråck

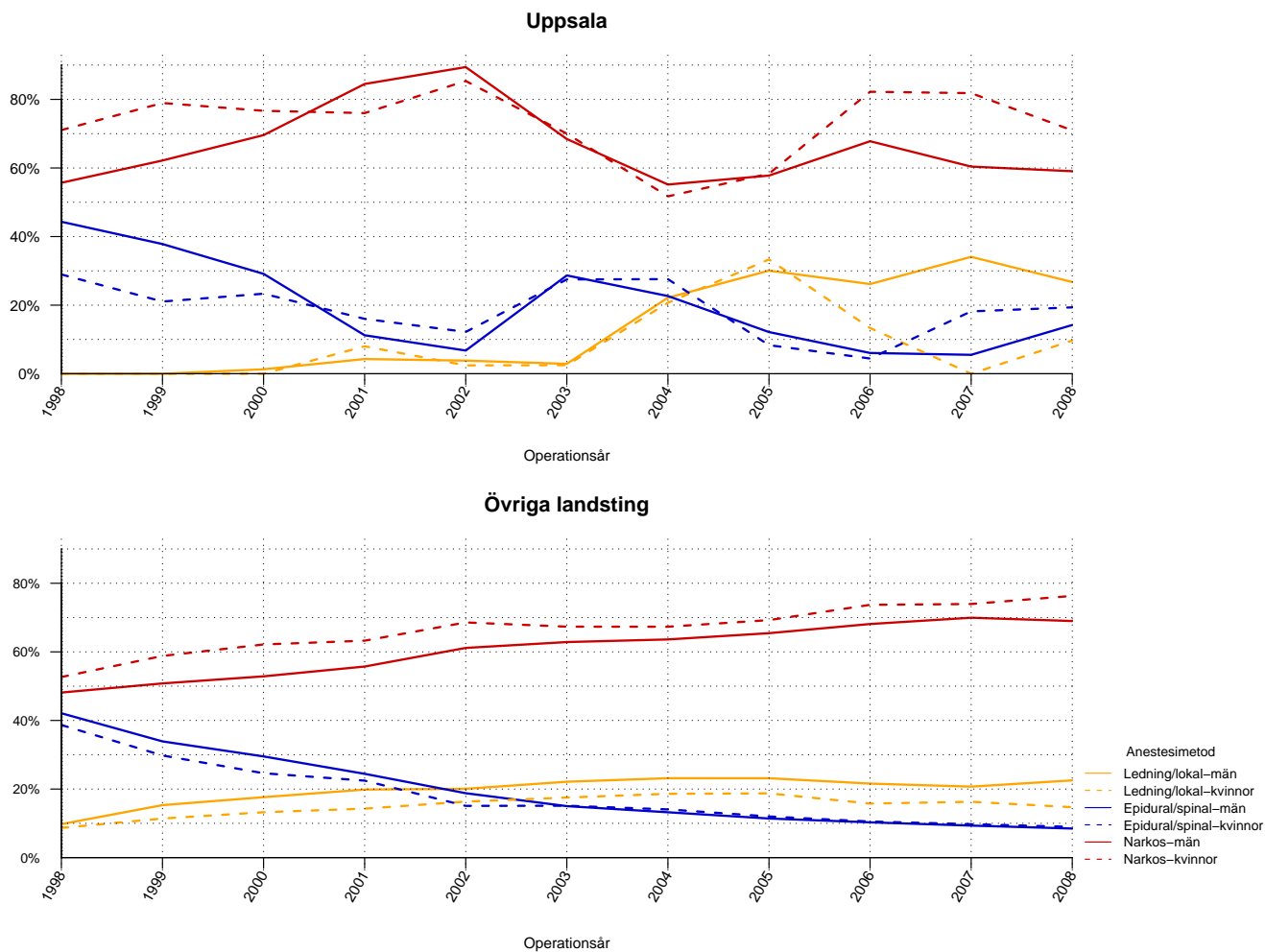


Figur 7: Andelen akutopererade bråck de senaste fem åren vid Uppsala respektive Övriga landsting, uppdelat för kön.

Tabell 7: Andelen akutopererade bråck de senaste fem åren vid Uppsala respektive Övriga landsting, uppdelat på kön

	2004	2005	2006	2007	2008	Totalt
Uppsala						
Män	4%	3%	6%	3%	4%	4%
Kvinnor	17%	6%	13%	14%	13%	12%
Totalt	5%	4%	6%	4%	5%	5%
Övriga landsting						
Män	5%	5%	5%	4%	5%	5%
Kvinnor	17%	15%	17%	17%	17%	17%
Totalt	6%	5%	6%	6%	6%	6%

Anestesimetod använd vid operationstillfället



Figur 8: Procentuell fördelning av anestesimetod under perioden 1998 - 2008 för män respektive kvinnor.

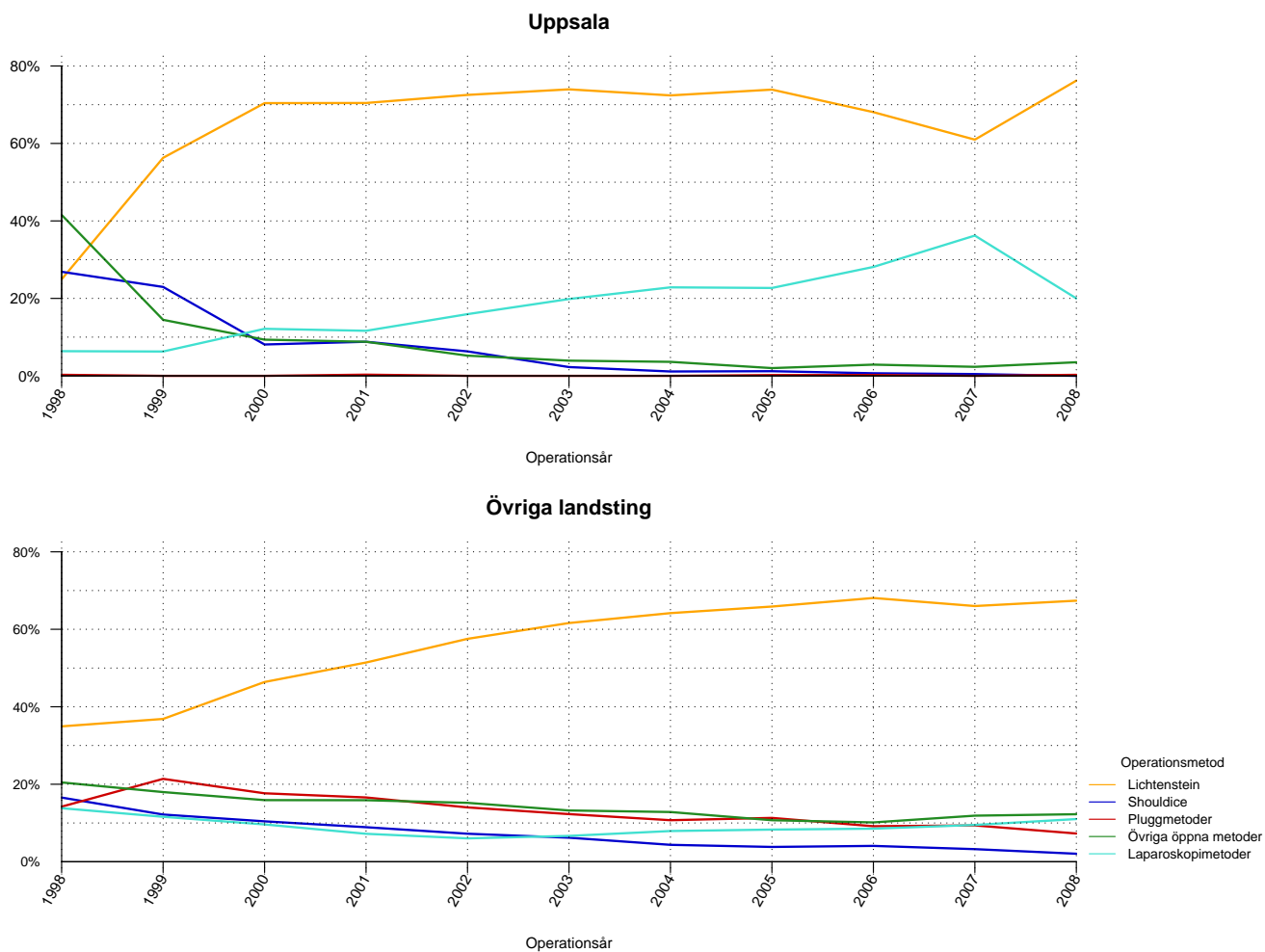
Tabell 8: Anestesimetod vid bräckoperation under perioden 1998 - 2008 för män vid Uppsala och Övriga landsting

Män	1998	1999	2000	2001	2002	2003	2004	2005	2006	2007	2008	Total
Uppsala												
Lednings/lokal	0%	0%	1%	4%	4%	3%	22%	30%	26%	34%	27%	15%
Epidural/spinal	44%	38%	29%	11%	7%	29%	23%	12%	6%	6%	14%	19%
Narkos	56%	62%	70%	84%	89%	68%	55%	58%	68%	60%	59%	66%
Övriga landsting												
Lednings/lokal	10%	15%	18%	20%	20%	22%	23%	23%	22%	21%	23%	20%
Epidural/spinal	42%	34%	30%	24%	19%	15%	13%	11%	10%	9%	8%	17%
Narkos	48%	51%	53%	56%	61%	63%	64%	65%	68%	70%	69%	62%

Tabell 9: Anestesimetod vid bräckoperation under perioden 1998 - 2008 för kvinnor vid Uppsala och Övriga landsting

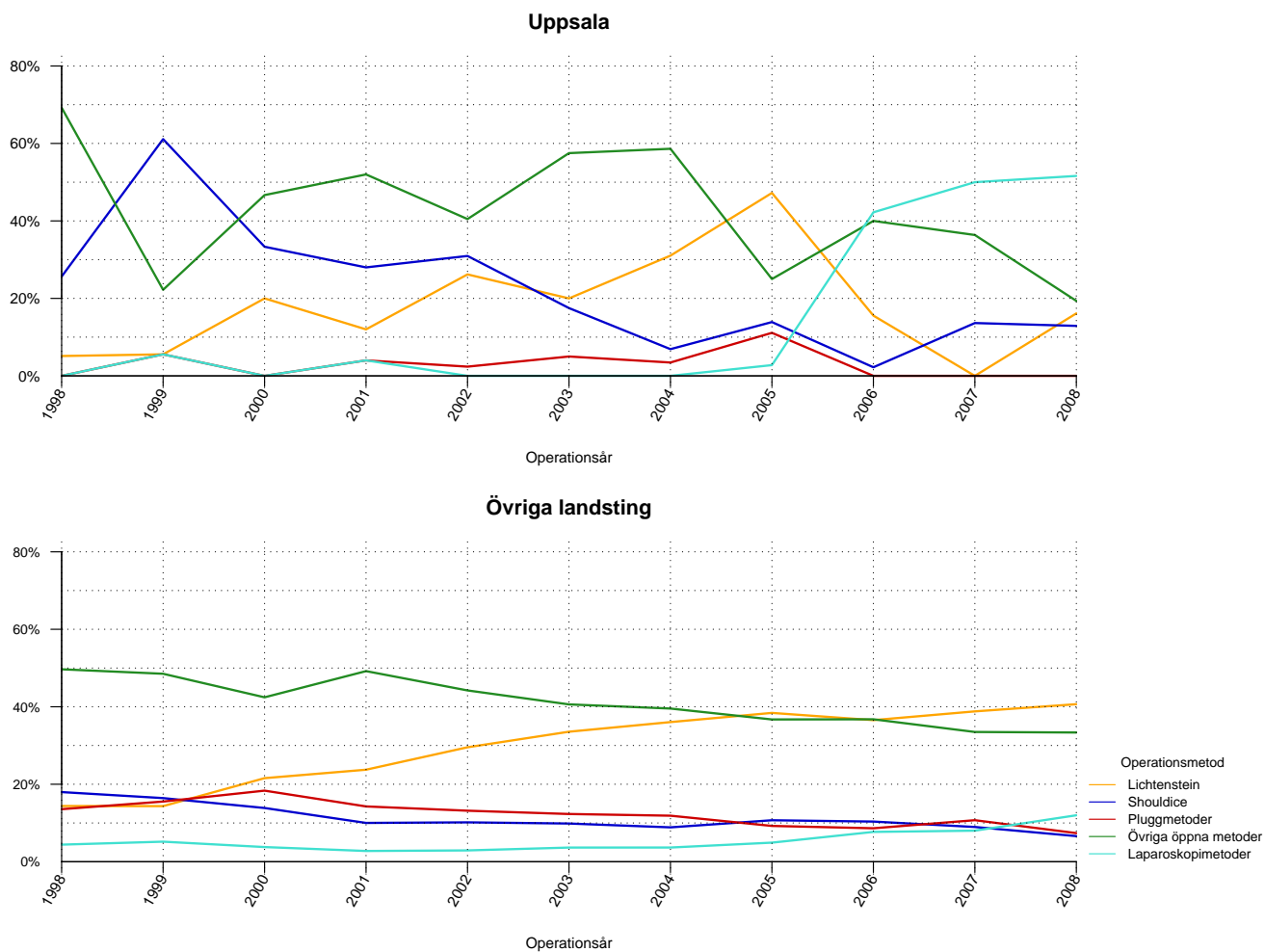
Kvinnor	1998	1999	2000	2001	2002	2003	2004	2005	2006	2007	2008	Total
Uppsala												
Lednings/lokal	0%	0%	0%	8%	2%	2%	21%	33%	13%	0%	10%	9%
Epidural/spinal	29%	21%	23%	16%	12%	28%	28%	8%	4%	18%	19%	18%
Narkos	71%	79%	77%	76%	85%	70%	52%	58%	82%	82%	71%	73%
Övriga landsting												
Lednings/lokal	9%	11%	13%	14%	16%	18%	19%	19%	16%	16%	15%	16%
Epidural/spinal	39%	30%	25%	22%	15%	15%	14%	12%	11%	10%	9%	16%
Narkos	53%	59%	62%	63%	69%	67%	67%	69%	74%	74%	76%	68%

Operationsmetod vid operation av bråcket - män



Figur 9: Operationsmetod använd vid bräckoperation av män vid Uppsala och Övriga landsting.

Operationsmetod vid operation av bråcket - kvinnor



Figur 10: Operationsmetod använd vid bräckoperation av kvinnor vid Uppsala och Övriga landsting.

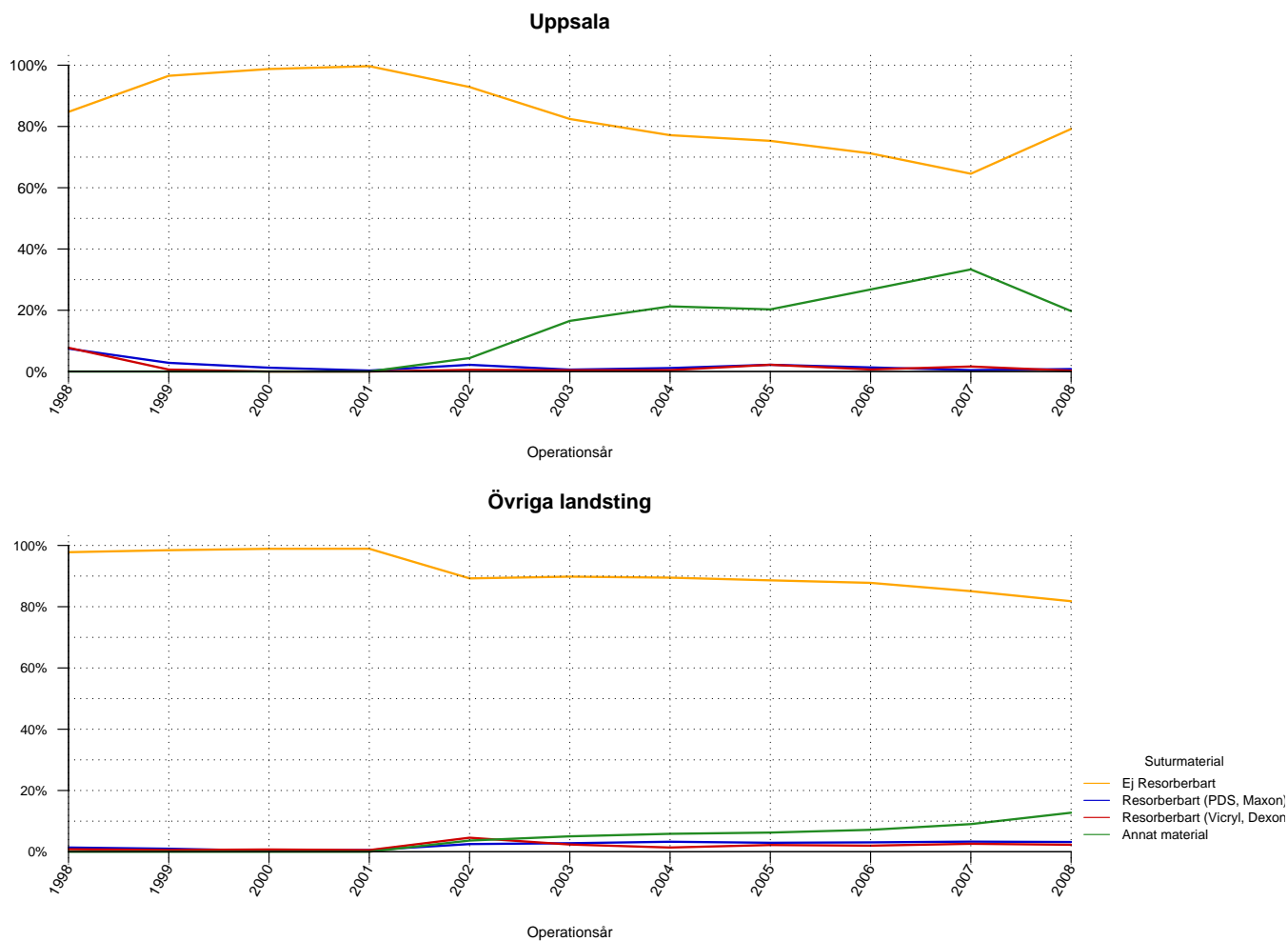
Tabell 10: Operationsmetod använd vid bräckoperation av män vid Uppsala och Övriga landsting

Män	1998	1999	2000	2001	2002	2003	2004	2005	2006	2007	2008	Totalt
Uppsala												
Lichtenstein	25%	56%	70%	70%	73%	74%	72%	74%	68%	61%	76%	66%
Shouldice	27%	23%	8%	9%	6%	2%	1%	1%	1%	0%	0%	6%
Pluggmetoder	0%	0%	0%	0%	0%	0%	0%	0%	0%	0%	0%	0%
Övriga öppna metoder	42%	14%	9%	9%	5%	4%	4%	2%	3%	2%	4%	8%
Laparoskopimetoder	6%	6%	12%	12%	16%	20%	23%	23%	28%	36%	20%	19%
Övriga landsting												
Lichtenstein	35%	37%	46%	51%	58%	62%	64%	66%	68%	66%	67%	59%
Shouldice	17%	12%	10%	9%	7%	6%	4%	4%	4%	3%	2%	6%
Pluggmetoder	14%	21%	18%	17%	14%	12%	11%	11%	9%	9%	7%	12%
Övriga öppna metoder	20%	18%	16%	16%	15%	13%	13%	11%	10%	12%	12%	14%
Laparoskopimetoder	14%	12%	10%	7%	6%	7%	8%	8%	9%	9%	11%	9%

Tabell 11: Operationsmetod använd vid bräckoperation av kvinnor vid Uppsala och Övriga landsting

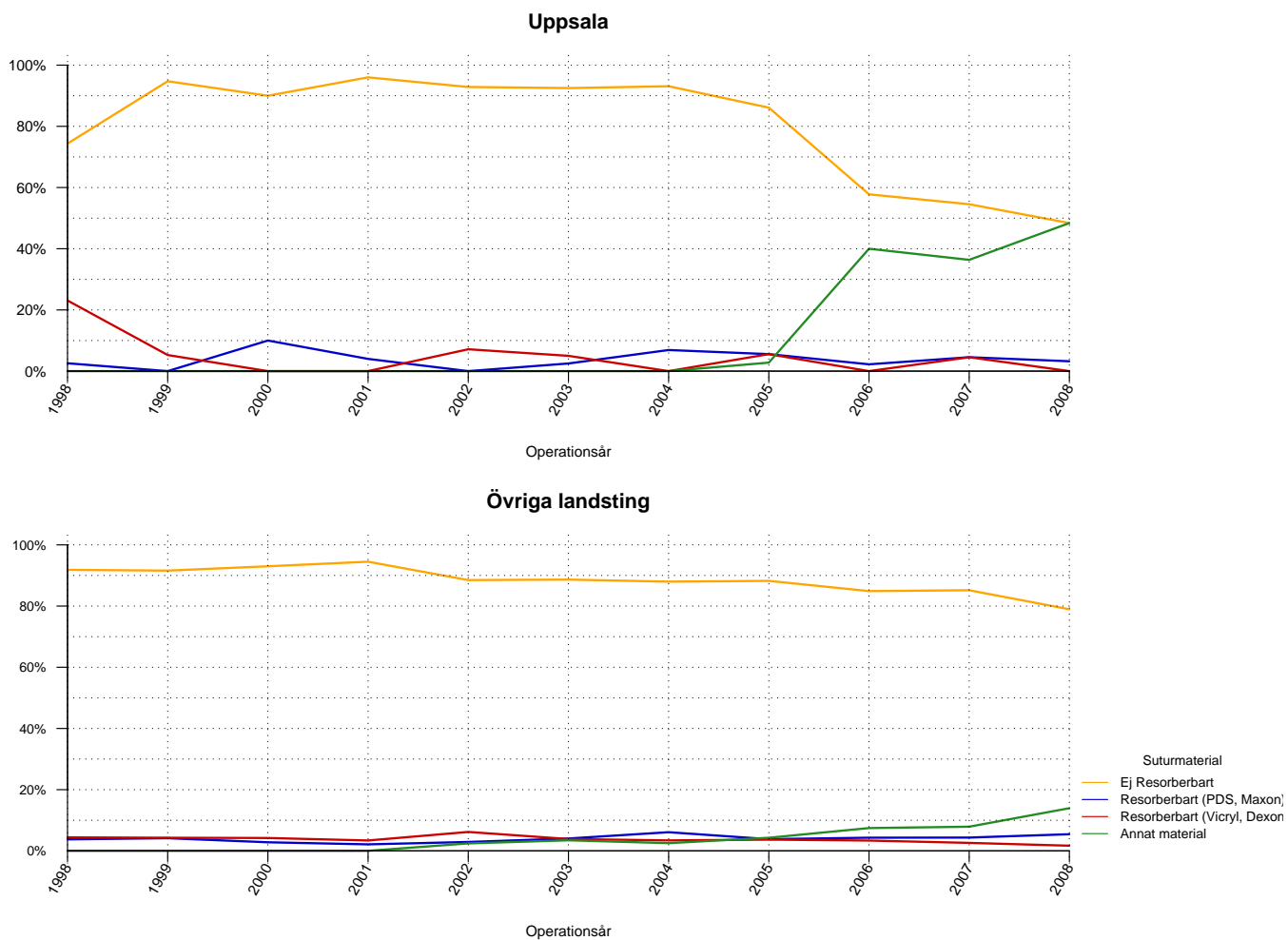
Kvinnor	1998	1999	2000	2001	2002	2003	2004	2005	2006	2007	2008	Totalt
Uppsala												
Lichtenstein	5%	6%	20%	12%	26%	20%	31%	47%	16%	0%	16%	19%
Shouldice	26%	61%	33%	28%	31%	18%	7%	14%	2%	14%	13%	20%
Pluggmetoder	0%	6%	0%	4%	2%	5%	3%	11%	0%	0%	0%	3%
Övriga öppna metoder	69%	22%	47%	52%	40%	57%	59%	25%	40%	36%	19%	44%
Laparoskopimetoder	0%	6%	0%	4%	0%	0%	0%	3%	42%	50%	52%	14%
Övriga landsting												
Lichtenstein	14%	14%	22%	24%	30%	34%	36%	38%	37%	39%	41%	32%
Shouldice	18%	16%	14%	10%	10%	10%	9%	11%	10%	9%	7%	11%
Pluggmetoder	14%	16%	18%	14%	13%	12%	12%	9%	9%	11%	7%	12%
Övriga öppna metoder	50%	49%	42%	49%	44%	41%	40%	37%	37%	33%	33%	40%
Laparoskopimetoder	4%	5%	4%	3%	3%	4%	4%	5%	8%	8%	12%	6%

Huvudsakligt suturmaterial vid operation av bråcket - män



Figur 11: Huvudsakligt suturmaterial använt vid bräckoperation av män vid Uppsala och Övriga landsting.

Huvudsakligt suturmaterial vid operation av bröstet - kvinnor



Figur 12: Huvudsakligt suturmaterial använt vid bröstoperation av kvinnor vid Uppsala och Övriga landsting.

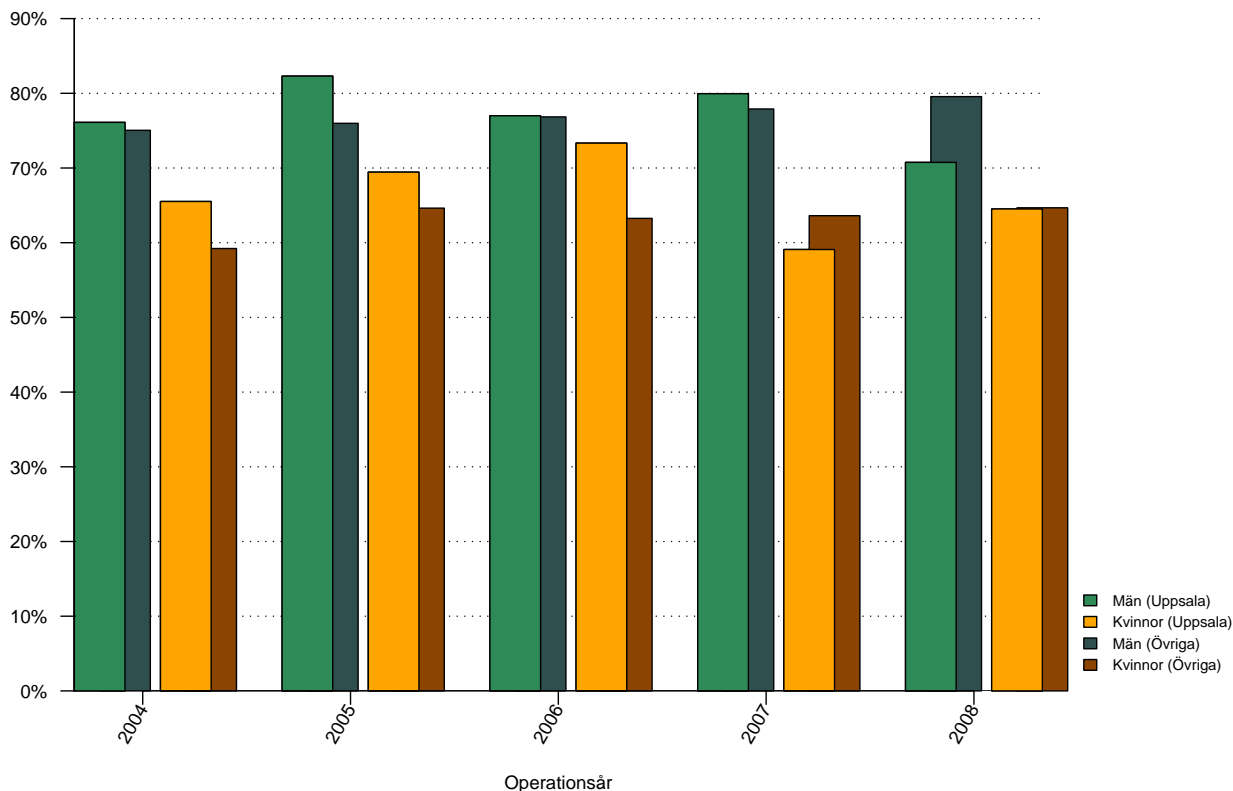
Tabell 12: Huvudsakligt suturmaterial använt vid bräckoperation av män vid Uppsala och Övriga landsting

Män	1998	1999	2000	2001	2002	2003	2004	2005	2006	2007	2008	Totalt
Uppsala												
Ej resorberbart	85%	97%	99%	100%	93%	82%	77%	75%	71%	65%	79%	82%
Resorberbart (PDS, Maxon)	7%	3%	1%	0%	2%	1%	1%	2%	1%	0%	1%	2%
Resorberbart (Vicryl, Dexon)	8%	1%	0%	0%	1%	0%	0%	2%	1%	2%	0%	1%
Annat material	0%	0%	0%	0%	4%	17%	21%	20%	27%	33%	20%	14%
Övriga landsting												
Ej resorberbart	98%	98%	99%	99%	89%	90%	89%	89%	88%	85%	82%	90%
Resorberbart (PDS, Maxon)	1%	1%	0%	1%	3%	3%	3%	3%	3%	3%	3%	2%
Resorberbart (Vicryl, Dexon)	1%	1%	1%	1%	5%	2%	1%	2%	2%	3%	2%	2%
Annat material	0%	0%	0%	0%	4%	5%	6%	6%	7%	9%	13%	5%

Tabell 13: Huvudsakligt suturmaterial använt vid bräckoperation av kvinnor vid Uppsala och Övriga landsting

Kvinnor	1998	1999	2000	2001	2002	2003	2004	2005	2006	2007	2008	Totalt
Uppsala												
Ej resorberbart	74%	95%	90%	96%	93%	92%	93%	86%	58%	55%	48%	80%
Resorberbart (PDS, Maxon)	3%	0%	10%	4%	0%	2%	7%	6%	2%	5%	3%	4%
Resorberbart (Vicryl, Dexon)	23%	5%	0%	0%	7%	5%	0%	6%	0%	5%	0%	5%
Annat material	0%	0%	0%	0%	0%	0%	0%	3%	40%	36%	48%	12%
Övriga landsting												
Ej resorberbart	92%	92%	93%	94%	88%	89%	88%	88%	85%	85%	79%	88%
Resorberbart (PDS, Maxon)	4%	4%	3%	2%	3%	4%	6%	4%	4%	4%	5%	4%
Resorberbart (Vicryl, Dexon)	4%	4%	4%	3%	6%	4%	3%	4%	3%	3%	2%	4%
Annat material	0%	0%	0%	0%	2%	3%	3%	4%	7%	8%	14%	5%

Andel operationstillfällen utförda i dagkirurgi

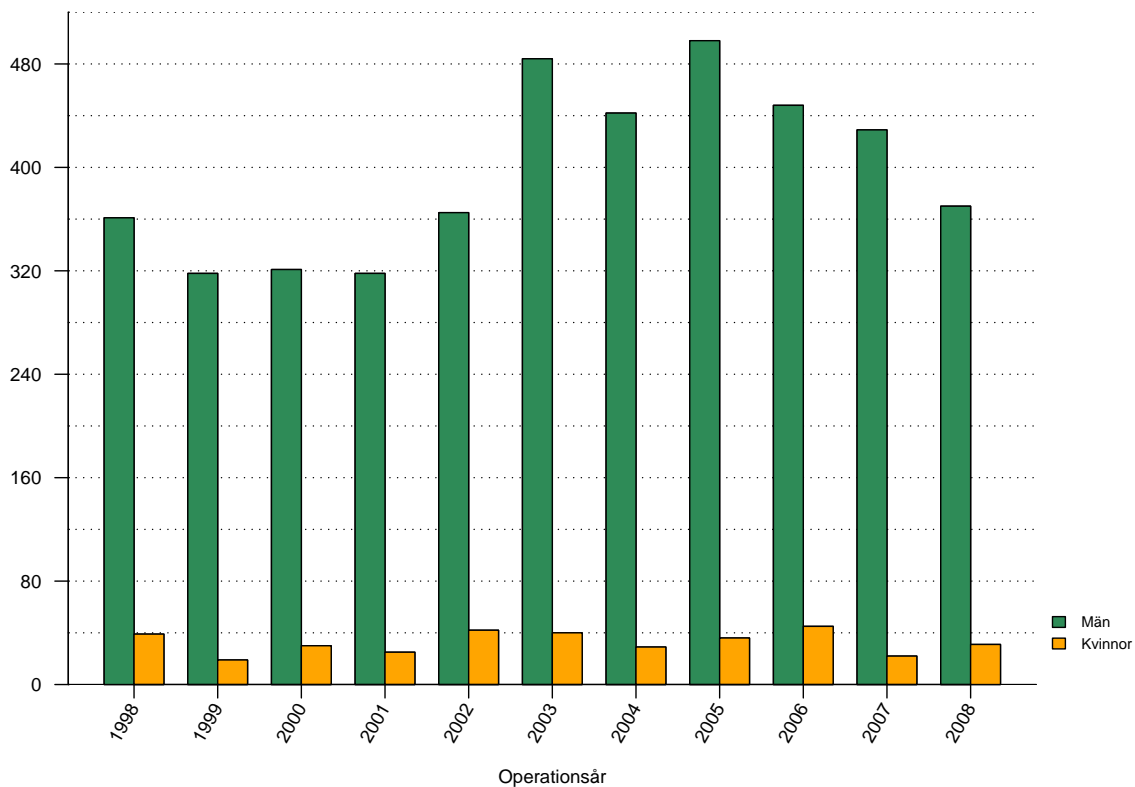


Figur 13: Andelen operationstillfällen i dagkirurgi de senaste fem åren, vid Uppsala och Övriga landsting, för män respektive kvinnor.

Tabell 14: Andelen operationstillfällen i dagkirurgi de senaste fem åren vid Uppsala och Övriga landsting, för män respektive kvinnor

	2004	2005	2006	2007	2008	Totalt
Uppsala						
Män	76%	82%	77%	80%	71%	78%
Kvinnor	66%	69%	73%	59%	65%	67%
Totalt	75%	81%	77%	79%	70%	77%
Övriga landsting						
Män	75%	76%	77%	78%	80%	77%
Kvinnor	59%	65%	63%	64%	65%	63%
Totalt	74%	75%	76%	77%	78%	76%

Antal registrerade bräck vid Uppsala

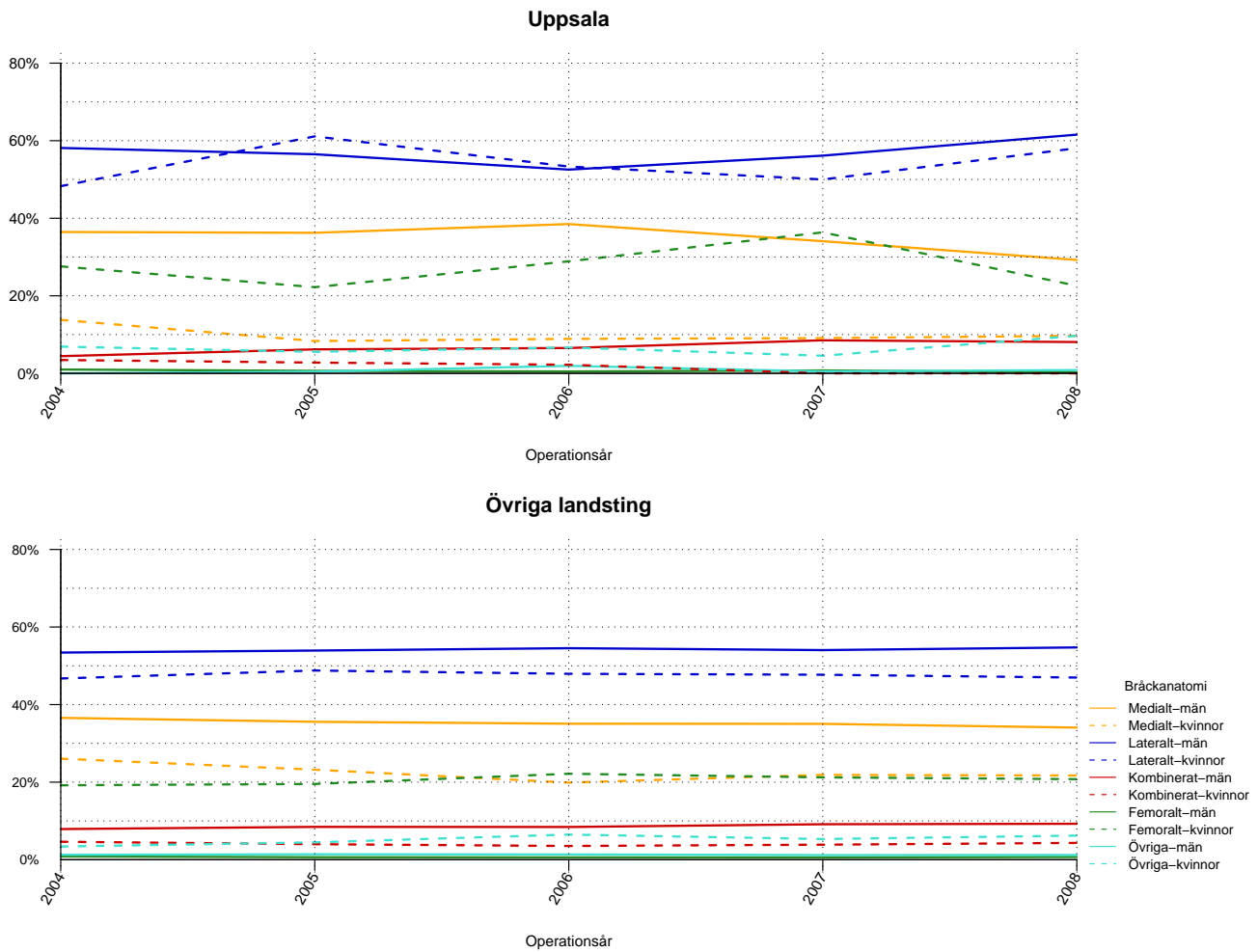


Figur 14: Antal bräck opererade vid Uppsala uppdelat för år och kön

Tabell 15: Antal bräck vid Uppsala uppdelat på år och kön

	1998	1999	2000	2001	2002	2003	2004	2005	2006	2007	2008	Totalt
Män	361	318	321	318	365	484	442	498	448	429	370	4354
Kvinnor	39	19	30	25	42	40	29	36	45	22	31	358
Totalt	400	337	351	343	407	524	471	534	493	451	401	4712

Bräckanatomy vid operation av bråcket



Figur 15: Bräckanatomy för bräck opererade de senaste fem åren vid Uppsala respektive Övriga landsting, för män respektive kvinnor.

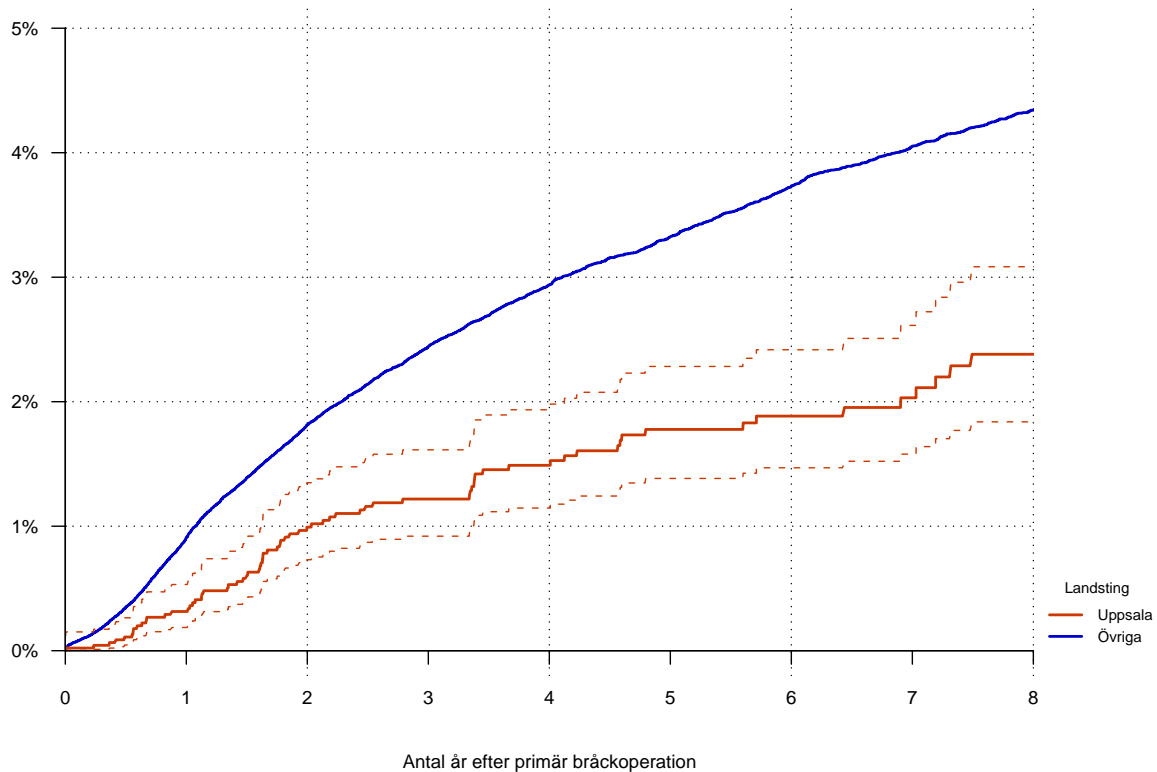
Tabell 16: Bräckanatomy för män opererade de senaste fem åren vid Uppsala och Övriga landsting

Män	2004	2005	2006	2007	2008	Totalt
Uppsala						
Medialt	36%	36%	38%	34%	29%	35%
Lateralt	58%	57%	53%	56%	62%	57%
Kombinerat	4%	6%	7%	9%	8%	7%
Femoralt	1%	1%	0%	1%	0%	1%
Övriga	0%	0%	2%	1%	1%	1%
Övriga landsting						
Medialt	37%	36%	35%	35%	34%	35%
Lateralt	53%	54%	55%	54%	55%	54%
Kombinerat	8%	8%	8%	9%	9%	9%
Femoralt	1%	1%	1%	1%	1%	1%
Övriga	1%	1%	1%	1%	1%	1%

Tabell 17: Bräckanatomy för kvinnor opererade de senaste fem åren vid Uppsala och Övriga landsting

Kvinnor	2004	2005	2006	2007	2008	Totalt
Uppsala						
Medialt	14%	8%	9%	9%	10%	10%
Lateralt	48%	61%	53%	50%	58%	55%
Kombinerat	3%	3%	2%	0%	0%	2%
Femoralt	28%	22%	29%	36%	23%	27%
Övriga	7%	6%	7%	5%	10%	7%
Övriga landsting						
Medialt	26%	23%	20%	22%	22%	22%
Lateralt	47%	49%	48%	48%	47%	48%
Kombinerat	5%	4%	4%	4%	4%	4%
Femoralt	19%	20%	22%	21%	21%	21%
Övriga	3%	4%	6%	5%	6%	5%

Hur stor är risken för omoperation (recidiv) i förhållande till tiden efter den primära bräckoperationen?



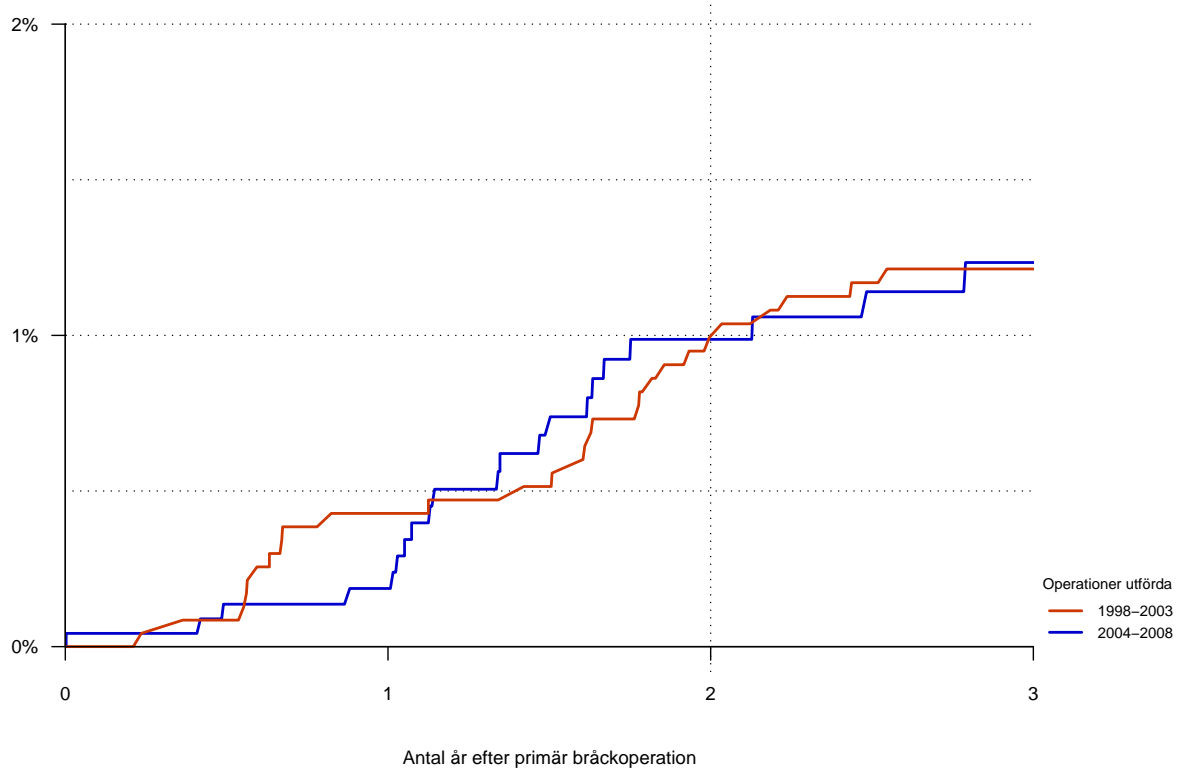
Figur 16: Hur stor är risken för omoperation (recidiv) i förhållande till tiden efter primär bräckoperation för Uppsala jämfört med Övriga landsting, inklusive 95 % konfidensintervall. Primära operationer utförda mellan åren 1998 och 2008.

Tabell 18: Relativ risk (HR) för omoperation (recidiv) av bräck opererade vid Uppsala i förhållande till Övriga landsting

	N	Wald	SE	HR	p-värde	95% KI	
						nedre	övre
Övriga landsting	150494			1.000			
Uppsala	4709	-5.45	0.12	0.523	0.000	0.41	0.66

N =155203. Bräck opererade 1998-2008. Både primär- och recidivbräck. Uppföljningstid begränsad till 8 år.

Risk för omoperation (recidiv) i Uppsala uppdelat på operationsår?



Figur 17: Hur stor är risken för omoperation (recidiv) i förhållande till tiden efter primär bräckoperation för Uppsala. Bräck opererade 1998 till 2003 i förhållande till bräck opererade 2004 till 2008.¹

Tabell 19: Relativ risk (HR) för omoperation (recidiv) av bräck opererade vid Uppsala i förhållande till Övriga landsting

Operationsår	N	Wald	SE	HR	p-värde	95% KI	
						nedre	övre
1998-2003	2360			1.000			
2004-2008	2349	0.10	0.27	1.028	0.917	0.61	1.73

N =4709. Bräck opererade 1998-2008. Både primär- och recidivbräck. Uppföljningstid begränsad till 8 år.

¹ Ifall landstinget/regionen registrerat bräck för mindre än 8 år sammantaget görs ingen uppdelning på operationsår