

Svenskt Bräckregister

Nationellt kvalitetsregister för bräckkirurgi

**Klinikrapport för Akademiska sjukhuset
jämfört med Övriga sjukhus**

Bräckoperationer utförda perioden 1998 - 2008

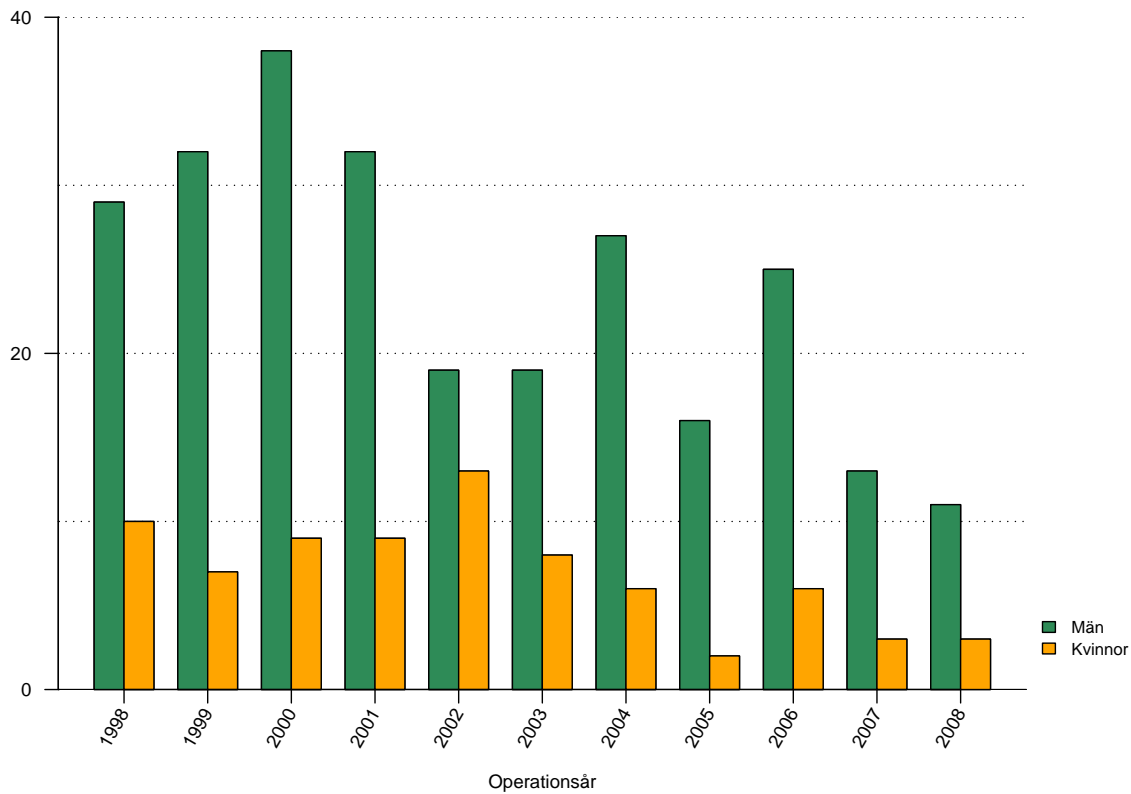
Tabeller

1	Antal registrerade bräckoperationer	2
2	Väntetid mellan remiss och operation	3
3	Genomsnittsålder vid operation män	4
4	Genomsnittsålder vid operation kvinnor	5
5	Andelen kvinnliga patienter	6
6	Andel bilaterala operationer	7
7	Andel akutopererade bräck	8
8	Anestesimetod män	10
9	Anestesimetod kvinnor	10
10	Operationsmetod män	13
11	Operationsmetod kvinnor	13
12	Suturmaterial män	16
13	Suturmaterial kvinnor	16
14	Andel operationstillfällen i dagkirurgi	17
15	Antal registrerade bräck	18
16	Bräckanatomi män	20
17	Bräckanatomi kvinnor	20
18	Risk för omoperation jämfört med övriga sjukhus	21

Figurer

1	Antal registrerade bräckoperationer	2
2	Väntetid mellan remiss och bräckoperation	3
3	Åldersfördelning män	4
4	Åldersfördelning kvinnor	5
5	Andelen kvinnliga patienter	6
6	Andelen bilaterala operationer	7
7	Andelen akutopererade bräck	8
8	Anestesimetod	9
9	Operationsmetod män	11
10	Operationsmetod kvinnor	12
11	Suturmaterial män	14
12	Suturmaterial kvinnor	15
13	Andelen operationstillfällen i dagkirurgi	17
14	Antal registrerade bräck	18
15	Bräckanatomi	19
16	Risk för omoperation	21

Antal registrerade bräckoperationer 1998 - 2008

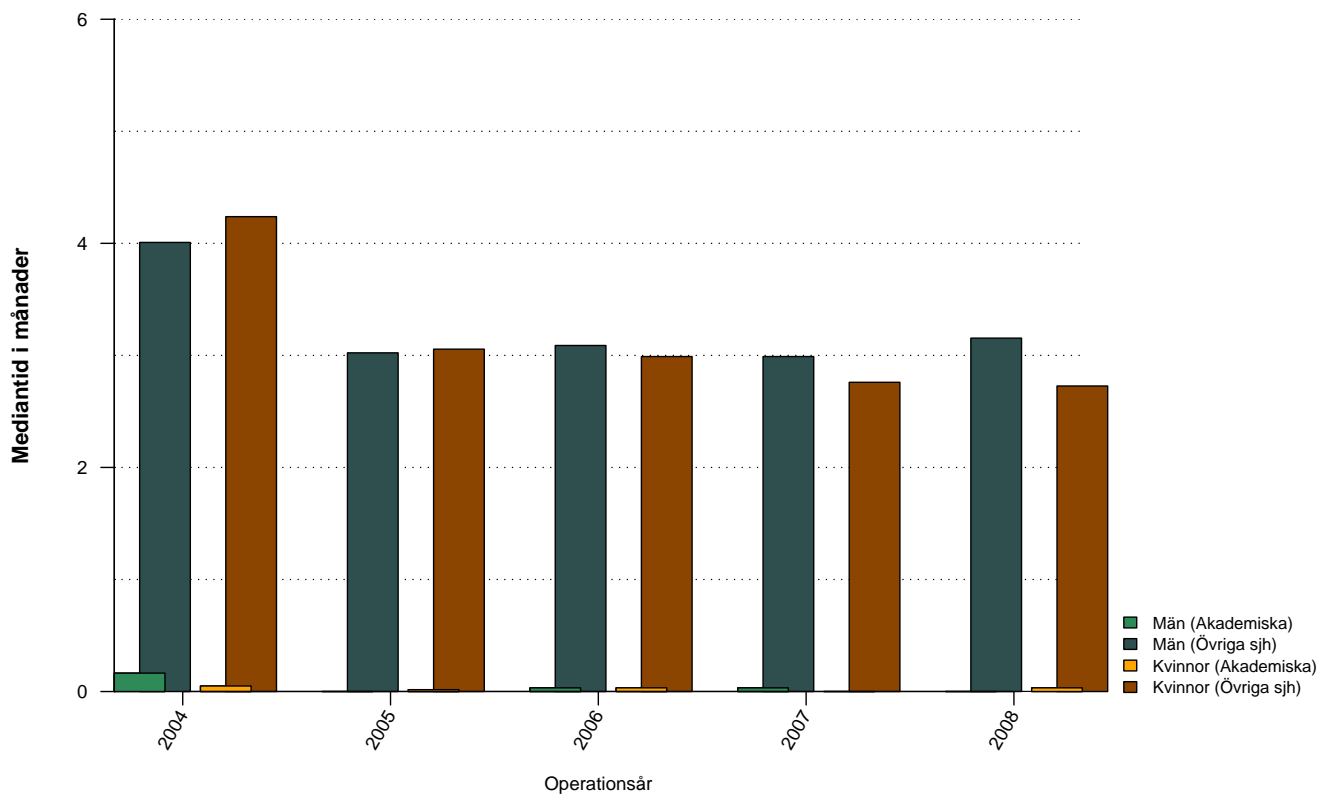


Figur 1: Antal bräckoperationer vid Akademiska sjukhuset uppdelat på år och kön

Tabell 1: Antal bräckoperationer vid Akademiska sjukhuset uppdelat på år och kön

	1998	1999	2000	2001	2002	2003	2004	2005	2006	2007	2008	Totalt
Män	29	32	38	32	19	19	27	16	25	13	11	261
Kvinnor	10	7	9	9	13	8	6	2	6	3	3	76
Totalt	39	39	47	41	32	27	33	18	31	16	14	337

Väntetid mellan remiss och bräckoperation

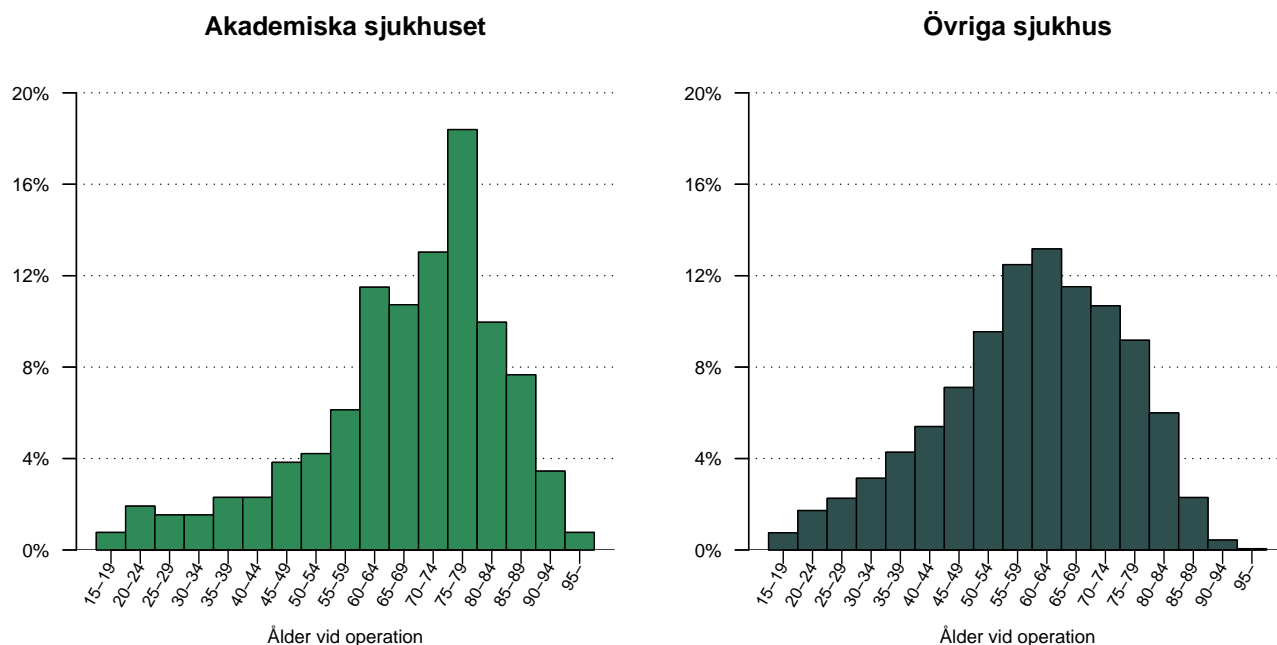


Figur 2: Väntetid (i månader) mellan remiss och bräckoperation för Akademiska sjukhuset och Övriga sjukhus, de senaste fem åren, uppdelat på män respektive kvinnor.

Tabell 2: Väntetid (i månader) mellan remiss och bräckoperation för Akademiska sjukhuset och Övriga sjukhus, de senaste fem åren, uppdelat på män respektive kvinnor

	2004	2005	2006	2007	2008	Totalt
Akademiska						
Män	0.2	0.0	0.0	0.0	0.0	0.0
Kvinnor	0.0	0.0	0.0	0.0	0.0	0.0
Totalt	0.1	0.0	0.0	0.0	0.0	0.0
Övriga sjh						
Män	4.0	3.0	3.1	3.0	3.2	3.2
Kvinnor	4.2	3.1	3.0	2.8	2.7	3.0
Totalt	4.0	3.0	3.1	3.0	3.1	3.2

Operationsålder, män opererade 1998 - 2008?

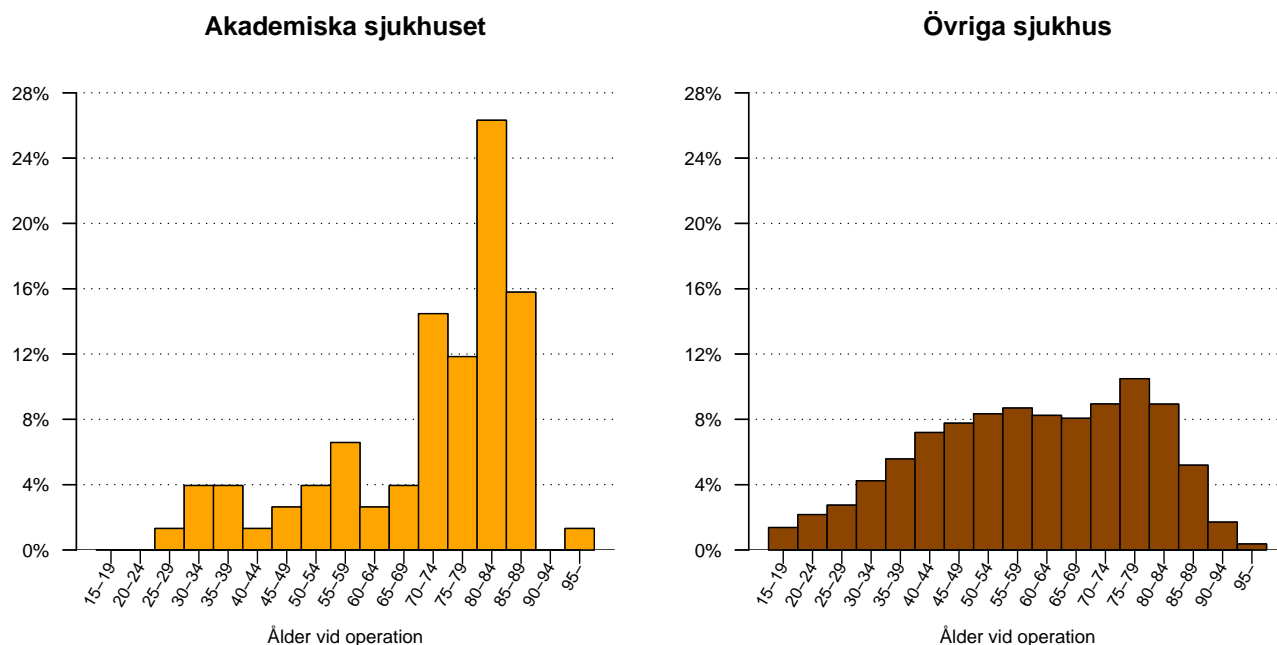


Figur 3: Åldersfördelning för män opererade under perioden 1998 - 2008, vid Akademiska sjukhuset respektive Övriga sjukhus.

Tabell 3: Åldersfördelning för män opererade under de senaste tio åren vid Akademiska sjukhuset respektive Övriga sjukhus

Ålder	1998	1999	2000	2001	2002	2003	2004	2005	2006	2007	2008	Totalt
Akademiska												
medel	65.9	66.9	69.6	72.2	69.2	67.3	70.6	60.1	65.8	65.7	68.8	67.9
median	71	73	75	75	76	72	73	63	72	65	74	72
Övriga sjh												
medel	59.5	59.6	59.4	59.1	59.1	59.6	60.0	60.3	60.3	60.4	60.7	59.9
median	61	61	60	60	60	61	61	62	62	62	62	61

Operationsålder, kvinnor opererade 1998 - 2008?

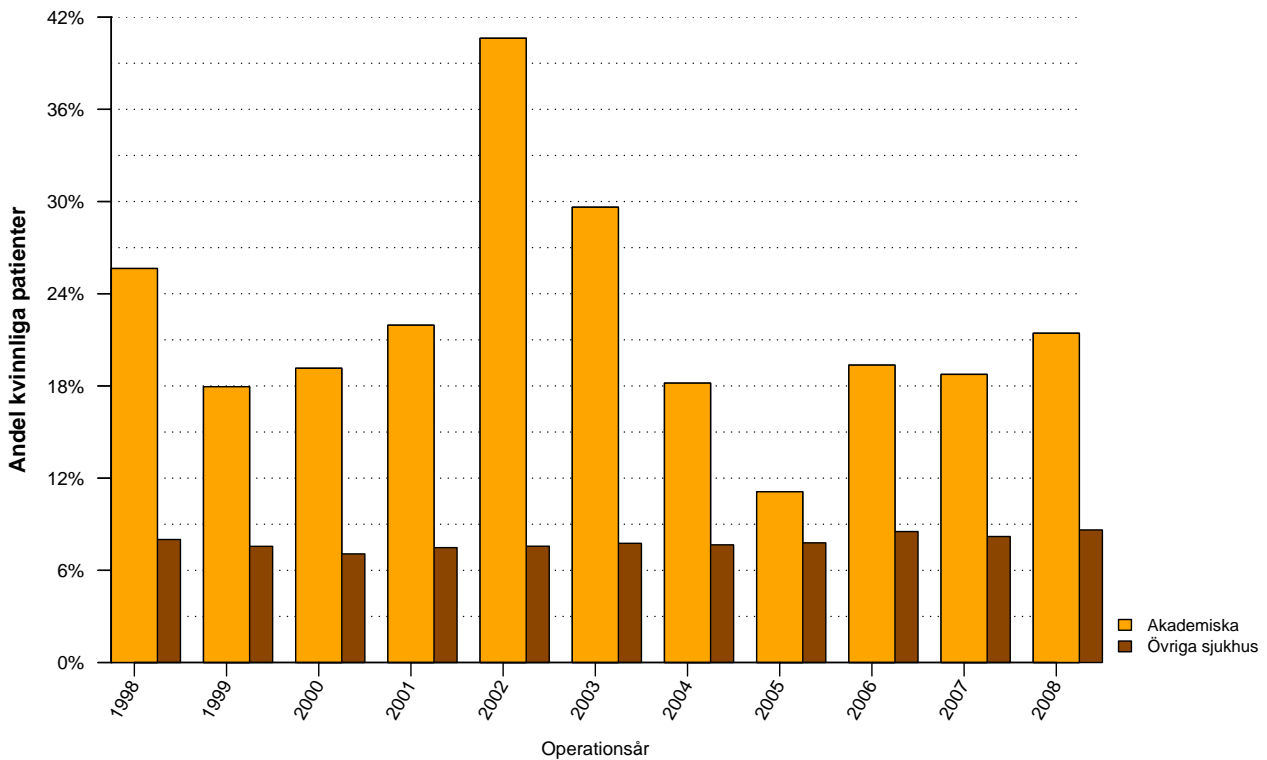


Figur 4: Åldersfördelning för kvinnor opererade under perioden 1998 - 2008, vid Akademiska sjukhuset respektive Övriga sjukhus.

Tabell 4: Åldersfördelning för kvinnor opererade under de senaste tio åren vid Akademiska sjukhuset respektive Övriga sjukhus

Ålder	1998	1999	2000	2001	2002	2003	2004	2005	2006	2007	2008	Totalt
Akademiska												
medel	69.6	80.5	76.1	70.9	72.3	62.7	70.3	81.1	63.1	68.3	83.7	71.6
median	78	82	84	73	77	72	78	81	69	70	83	77
Övriga												
medel	59.4	60.2	60.2	59.4	60.1	59.3	60.3	60.0	60.5	60.1	61.1	60.1
median	59	61	60	59	61	60	61	61	62	62	63	61

Andel bräckoperationer som utförts på kvinnor

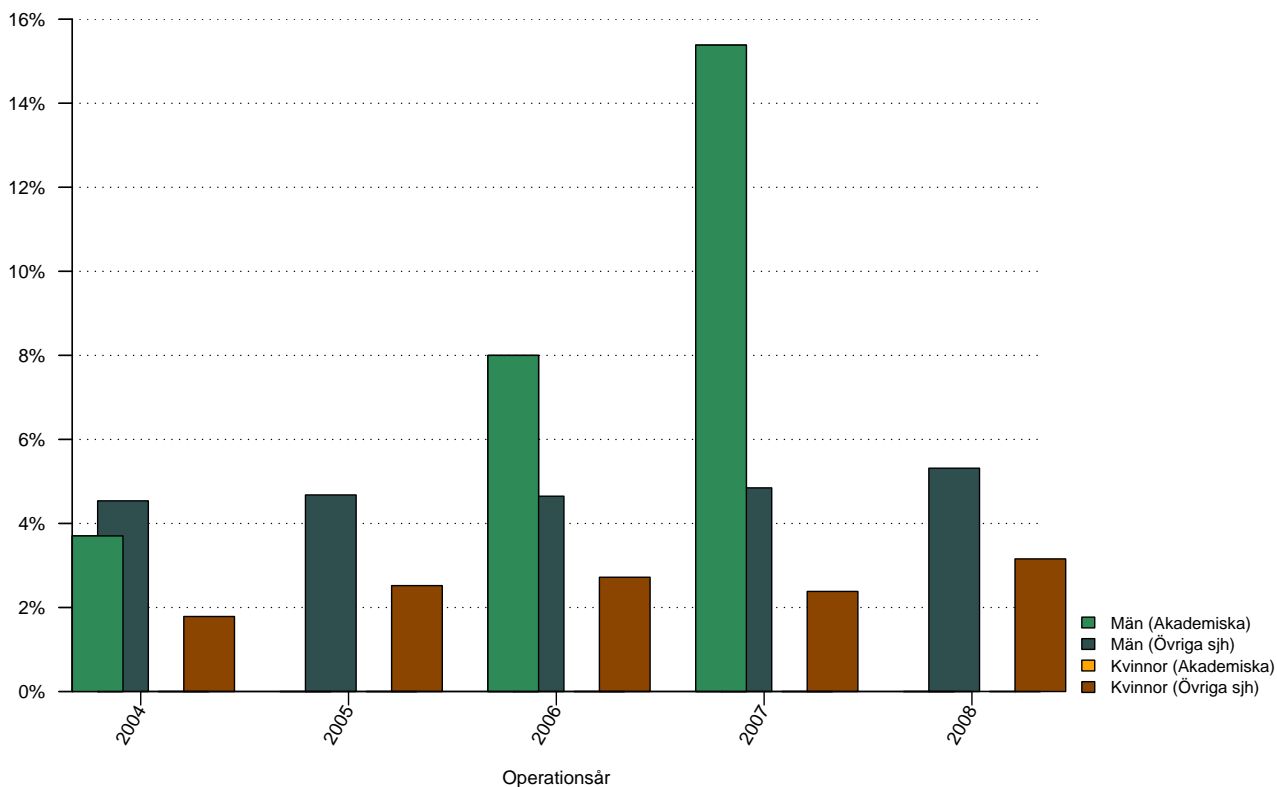


Figur 5: Andelen kvinnliga patienter 1998 - 2008 vid Akademiska sjukhuset respektive Övriga sjukhus.

Tabell 5: Andelen kvinnliga patienter 2004 - 2008 vid Akademiska sjukhuset respektive Övriga sjukhus

	1998	1999	2000	2001	2002	2003	2004	2005	2006	2007	2008	Totalt
Akademiska	26%	18%	19%	22%	41%	30%	18%	11%	19%	19%	21%	23%
Övriga sjukhus	8%	8%	7%	7%	8%	8%	8%	8%	9%	8%	9%	8%

Andel bilaterala bräckoperationer

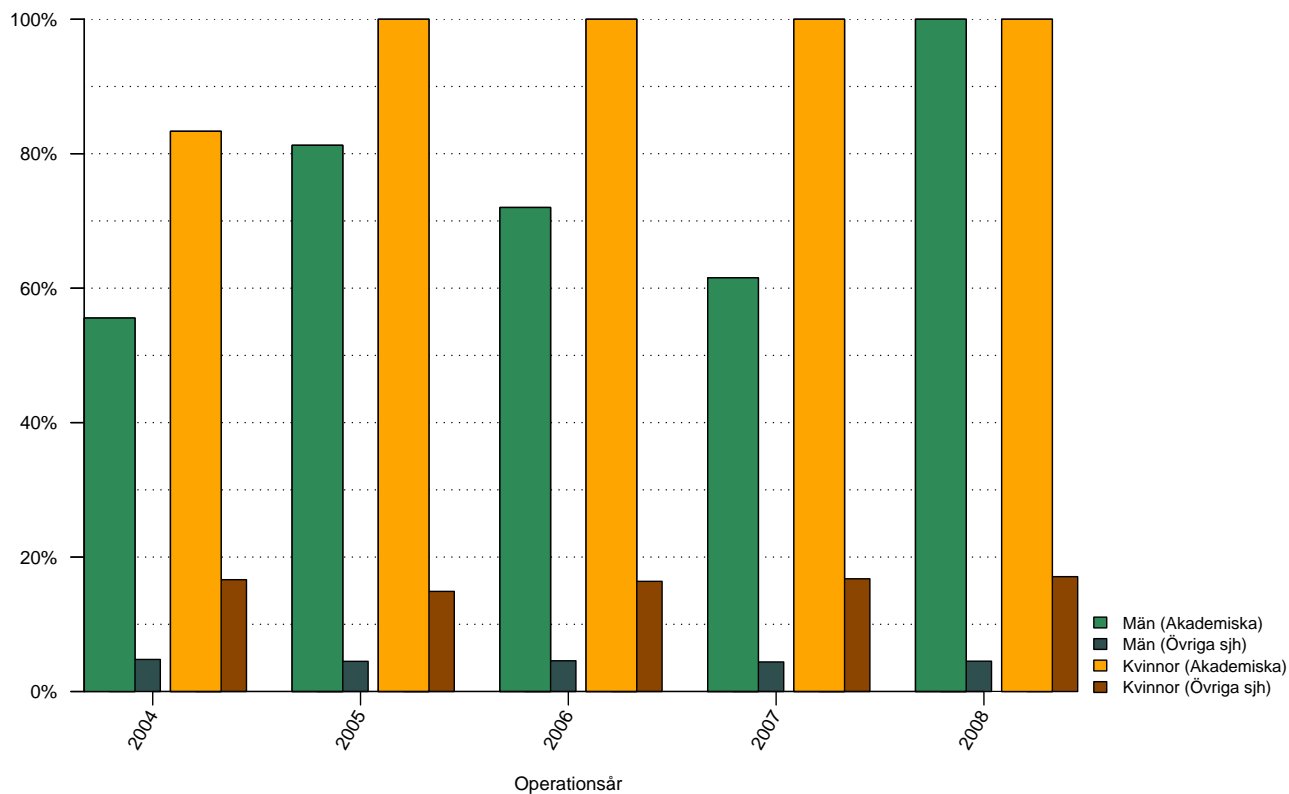


Figur 6: Andelen bilaterala bräckoperationer de senaste fem åren vid Akademiska sjukhuset respektive Övriga sjukhus, uppdelat på kön.

Tabell 6: Andelen bilaterala bräckoperationer de senaste fem åren vid Akademiska sjukhuset respektive Övriga sjukhus, uppdelat på kön

	2004	2005	2006	2007	2008	Totalt
Akademiska						
Män	4%	0%	8%	15%	0%	5%
Kvinnor	0%	0%	0%	0%	0%	0%
Totalt	3%	0%	6%	12%	0%	4%
Övriga sjukhus						
Män	5%	5%	5%	5%	5%	5%
Kvinnor	2%	3%	3%	2%	3%	3%
Totalt	4%	5%	4%	5%	5%	5%

Andel akutopererade bräck

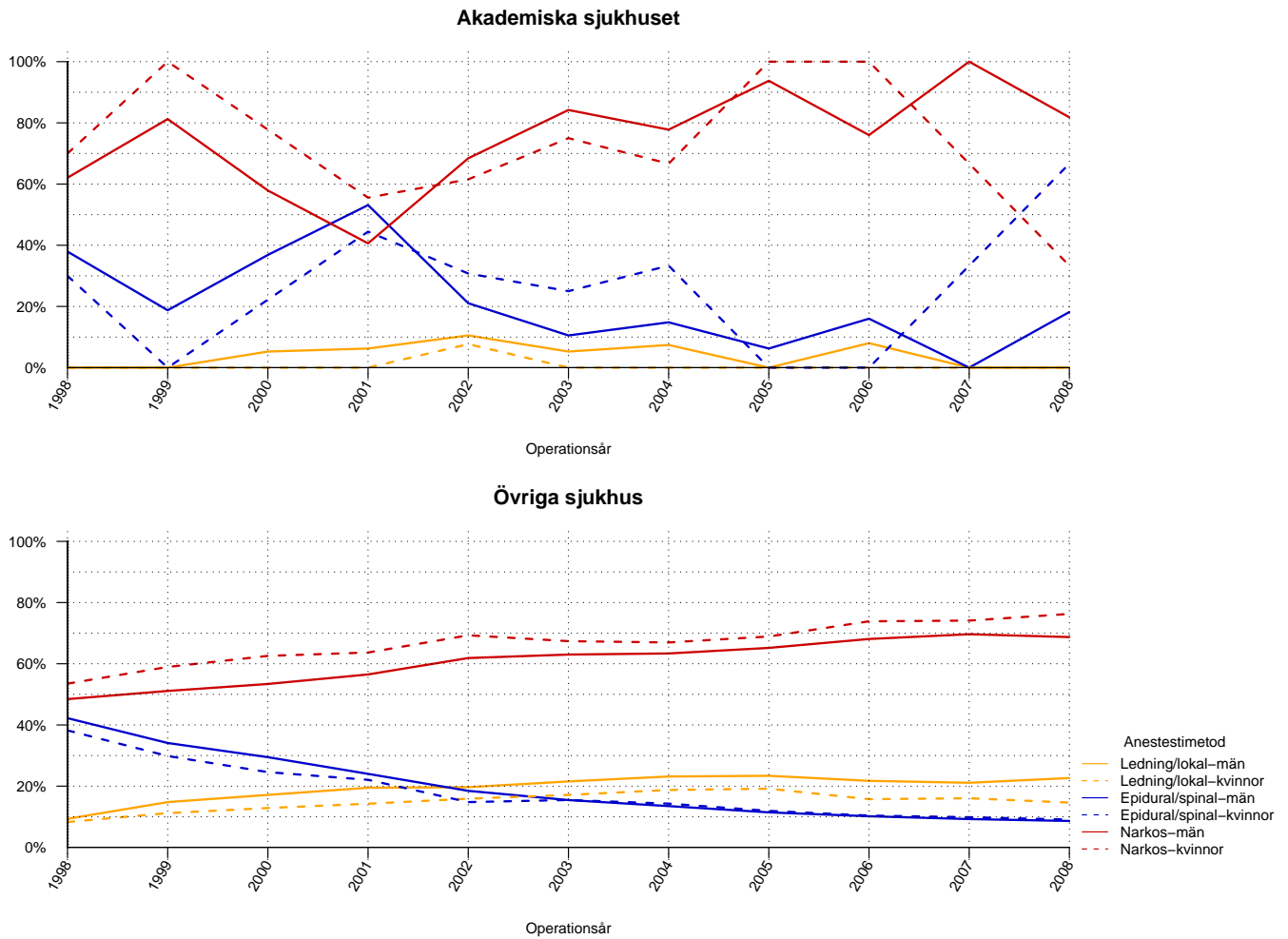


Figur 7: Andelen akutopererade bräck de senaste fem åren vid Akademiska sjukhuset respektive Övriga sjukhus, uppdelat på kön.

Tabell 7: Andelen akutopererade bräck de senaste fem åren vid Akademiska sjukhuset respektive Övriga sjukhus, uppdelat på kön

	2004	2005	2006	2007	2008	Totalt
Akademiska						
Män	56%	81%	72%	62%	100%	71%
Kvinnor	83%	100%	100%	100%	100%	95%
Totalt	61%	83%	77%	69%	100%	75%
Övriga sjukhus						
Män	5%	4%	5%	4%	5%	5%
Kvinnor	17%	15%	16%	17%	17%	16%
Totalt	6%	5%	6%	5%	6%	6%

Anestesimetod använd vid operationstillfället



Figur 8: Anestesimetod vid bräckoperation under perioden 1998 - 2008 för män respektive kvinnor.

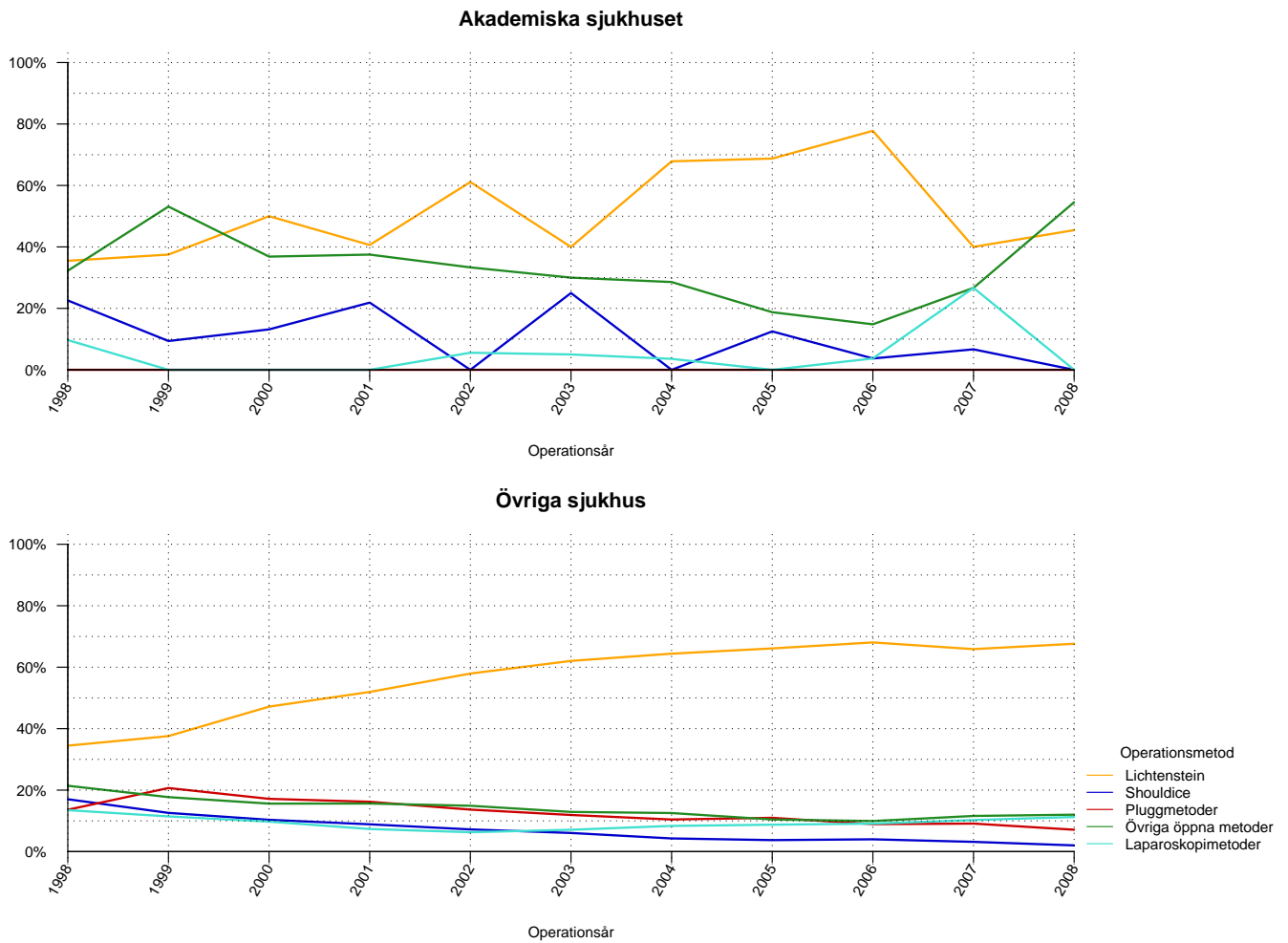
Tabell 8: Anestesimetod vid bräckoperation under perioden 1998 - 2008 för män vid Akademiska sjukhuset och Övriga sjukhus

Män	1998	1999	2000	2001	2002	2003	2004	2005	2006	2007	2008	Total
Akademiska sjukhuset												
Lednings/lokal	0%	0%	5%	6%	11%	5%	7%	0%	8%	0%	0%	4%
Epidural/spinal	38%	19%	37%	53%	21%	11%	15%	6%	16%	0%	18%	25%
Narkos	62%	81%	58%	41%	68%	84%	78%	94%	76%	100%	82%	71%
Övriga sjukhus												
Lednings/lokal	9%	15%	17%	19%	20%	22%	23%	23%	22%	21%	23%	20%
Epidural/spinal	42%	34%	29%	24%	18%	15%	13%	11%	10%	9%	9%	17%
Narkos	48%	51%	53%	57%	62%	63%	63%	65%	68%	70%	69%	62%

Tabell 9: Anestesimetod vid bräckoperation under perioden 1998 - 2008 för kvinnor vid Akademiska sjukhuset och Övriga sjukhus

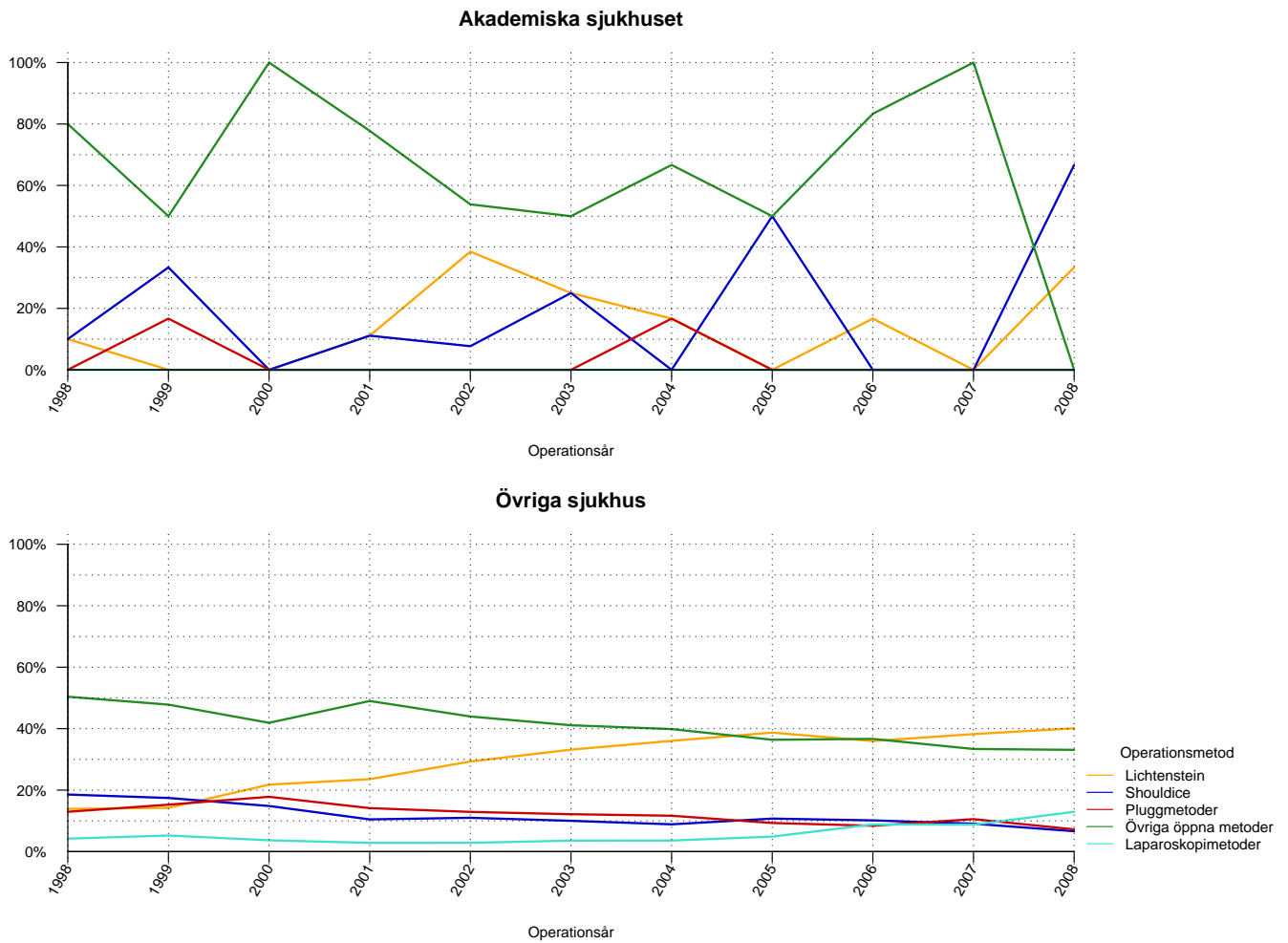
Kvinnor	1998	1999	2000	2001	2002	2003	2004	2005	2006	2007	2008	Total
Akademiska sjukhuset												
Lednings/lokal	0%	0%	0%	0%	8%	0%	0%	0%	0%	0%	0%	1%
Epidural/spinal	30%	0%	22%	44%	31%	25%	33%	0%	0%	33%	67%	26%
Narkos	70%	100%	78%	56%	62%	75%	67%	100%	100%	67%	33%	72%
Övriga sjukhus												
Lednings/lokal	8%	11%	13%	14%	16%	17%	19%	19%	16%	16%	15%	16%
Epidural/spinal	38%	30%	25%	22%	15%	15%	14%	12%	10%	10%	9%	16%
Narkos	54%	59%	63%	64%	69%	67%	67%	69%	74%	74%	76%	68%

Operationsmetod vid operation av bråcket - män



Figur 9: Operationsmetod använd vid bräckoperation av män vid Akademiska sjukhuset och Övriga sjukhus.

Operationsmetod vid operation av bråcket - kvinnor



Figur 10: Operationsmetod använd vid bråckoperation av kvinnor vid Akademiska sjukhuset och Övriga sjukhus.

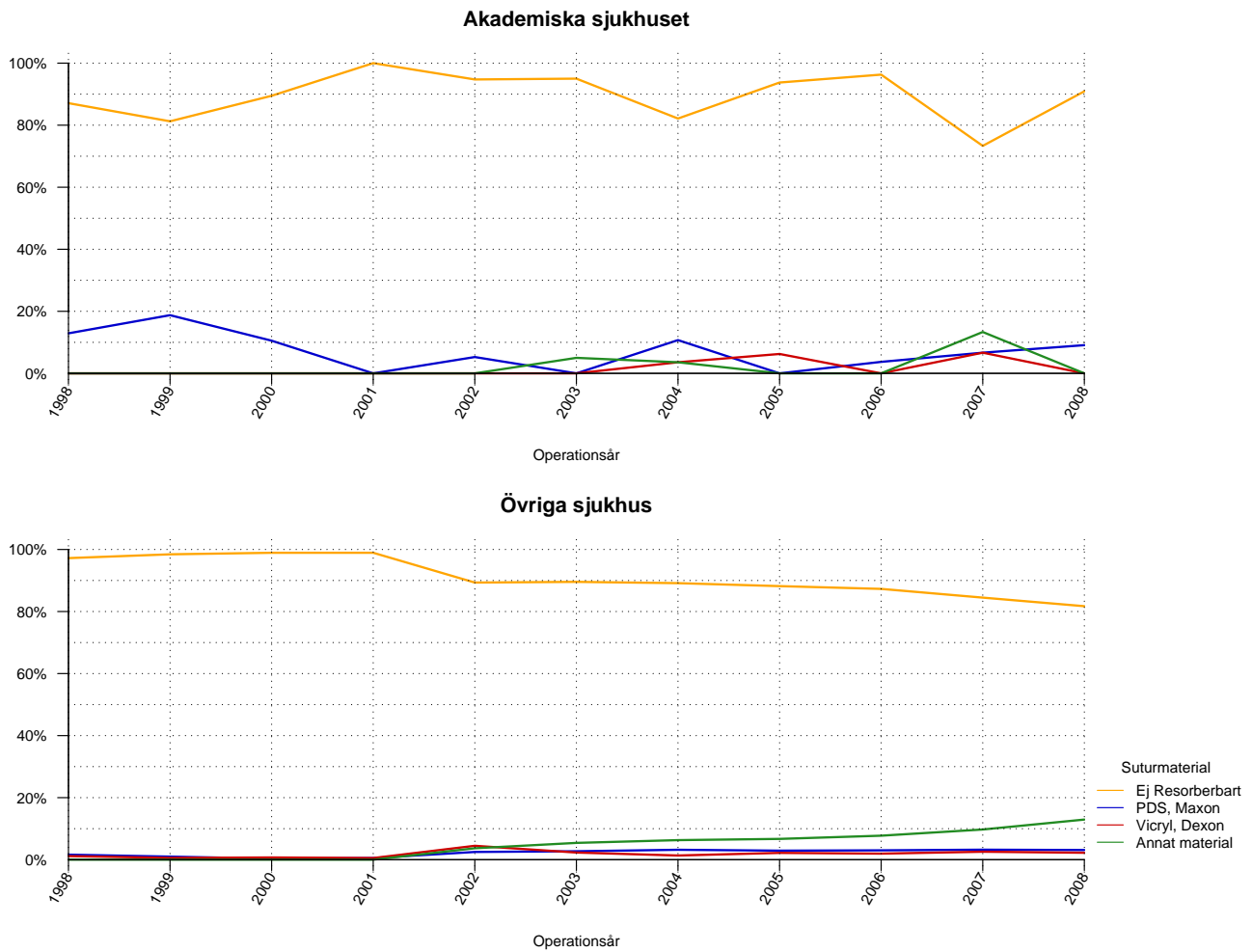
Tabell 10: Operationsmetod använd vid bräckoperation av män vid Akademiska sjukhuset och Övriga sjukhus

Män	1998	1999	2000	2001	2002	2003	2004	2005	2006	2007	2008	Totalt
Akademiska sjukhuset												
Lichtenstein	35%	38%	50%	41%	61%	40%	68%	69%	78%	40%	45%	51%
Shouldice	23%	9%	13%	22%	0%	25%	0%	12%	4%	7%	0%	12%
Pluggmetoder	0%	0%	0%	0%	0%	0%	0%	0%	0%	0%	0%	0%
Övriga öppna metoder	32%	53%	37%	38%	33%	30%	29%	19%	15%	27%	55%	34%
Laparoskopimetoder	10%	0%	0%	0%	6%	5%	4%	0%	4%	27%	0%	4%
Övriga sjukhus												
Lichtenstein	34%	38%	47%	52%	58%	62%	64%	66%	68%	66%	68%	59%
Shouldice	17%	13%	10%	9%	7%	6%	4%	4%	4%	3%	2%	6%
Pluggmetoder	14%	21%	17%	16%	14%	12%	10%	11%	9%	9%	7%	12%
Övriga öppna metoder	21%	18%	16%	16%	15%	13%	13%	10%	10%	12%	12%	13%
Laparoskopimetoder	13%	11%	10%	7%	6%	7%	8%	9%	9%	10%	11%	9%

Tabell 11: Operationsmetod använd vid bräckoperation av kvinnor vid Akademiska sjukhuset och Övriga sjukhus

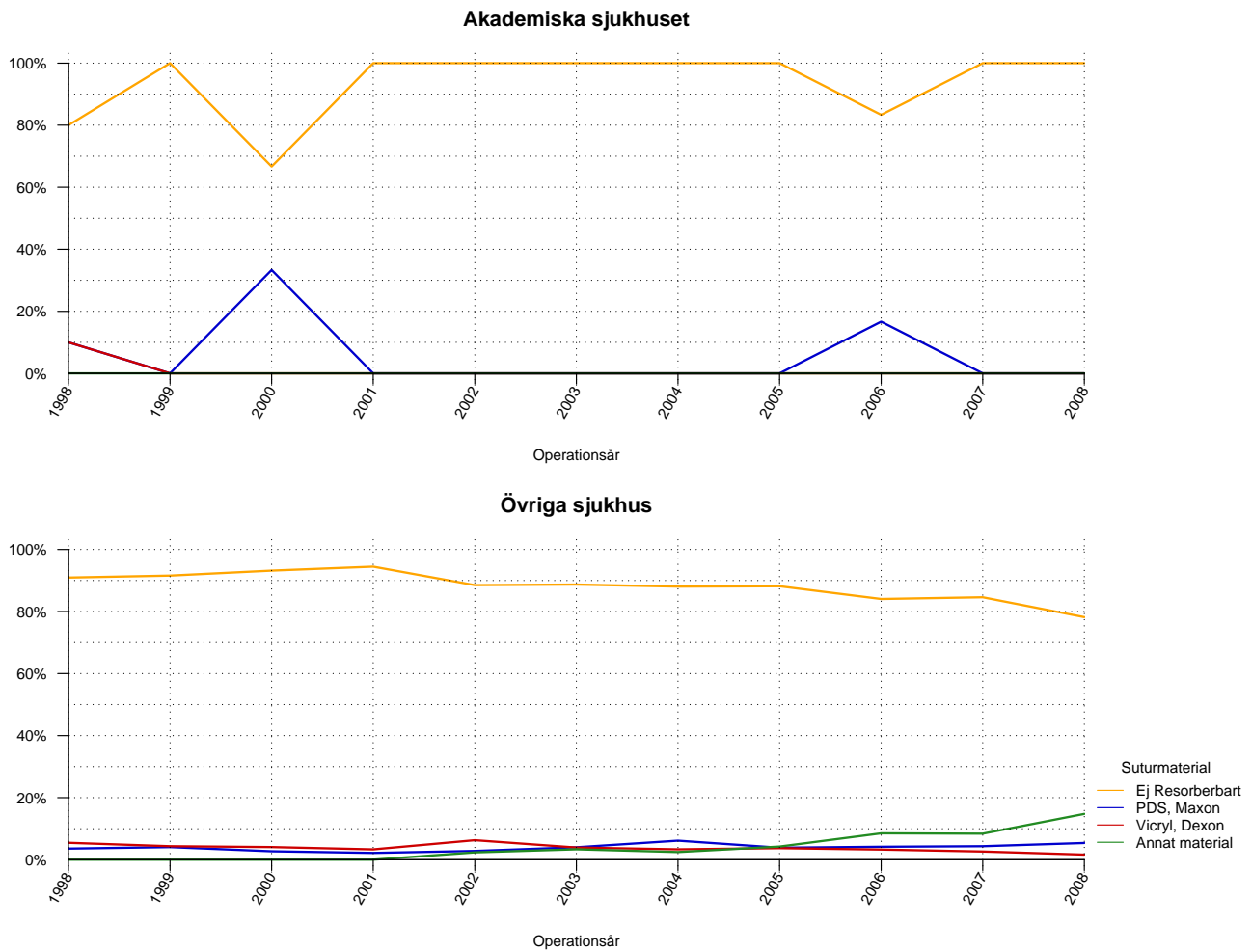
Kvinnor	1998	1999	2000	2001	2002	2003	2004	2005	2006	2007	2008	Totalt
Akademiska sjukhuset												
Lichtenstein	10%	0%	0%	11%	38%	25%	17%	0%	17%	0%	33%	16%
Shouldice	10%	33%	0%	11%	8%	25%	0%	50%	0%	0%	67%	13%
Pluggmetoder	0%	17%	0%	0%	0%	0%	17%	0%	0%	0%	0%	3%
Övriga öppna metoder	80%	50%	100%	78%	54%	50%	67%	50%	83%	100%	0%	68%
Laparoskopimetoder	0%	0%	0%	0%	0%	0%	0%	0%	0%	0%	0%	0%
Övriga sjukhus												
Lichtenstein	14%	14%	22%	24%	29%	33%	36%	39%	36%	38%	40%	32%
Shouldice	19%	17%	15%	10%	11%	10%	9%	11%	10%	9%	7%	11%
Pluggmetoder	13%	15%	18%	14%	13%	12%	12%	9%	8%	11%	7%	11%
Övriga öppna metoder	50%	48%	42%	49%	44%	41%	40%	36%	37%	33%	33%	40%
Laparoskopimetoder	4%	5%	4%	3%	3%	4%	4%	5%	9%	9%	13%	6%

Huvudsakligt suturmaterial vid operation av bråcket - män



Figur 11: Huvudsakligt suturmaterial använt vid bråckoperation av män vid Akademiska sjukhuset och Övriga sjukhus.

Huvudsakligt suturmaterial vid operation av bråcket - kvinnor



Figur 12: Huvudsakligt suturmaterial använt vid bräckoperation av kvinnor vid Akademiska sjukhuset och Övriga sjukhus.

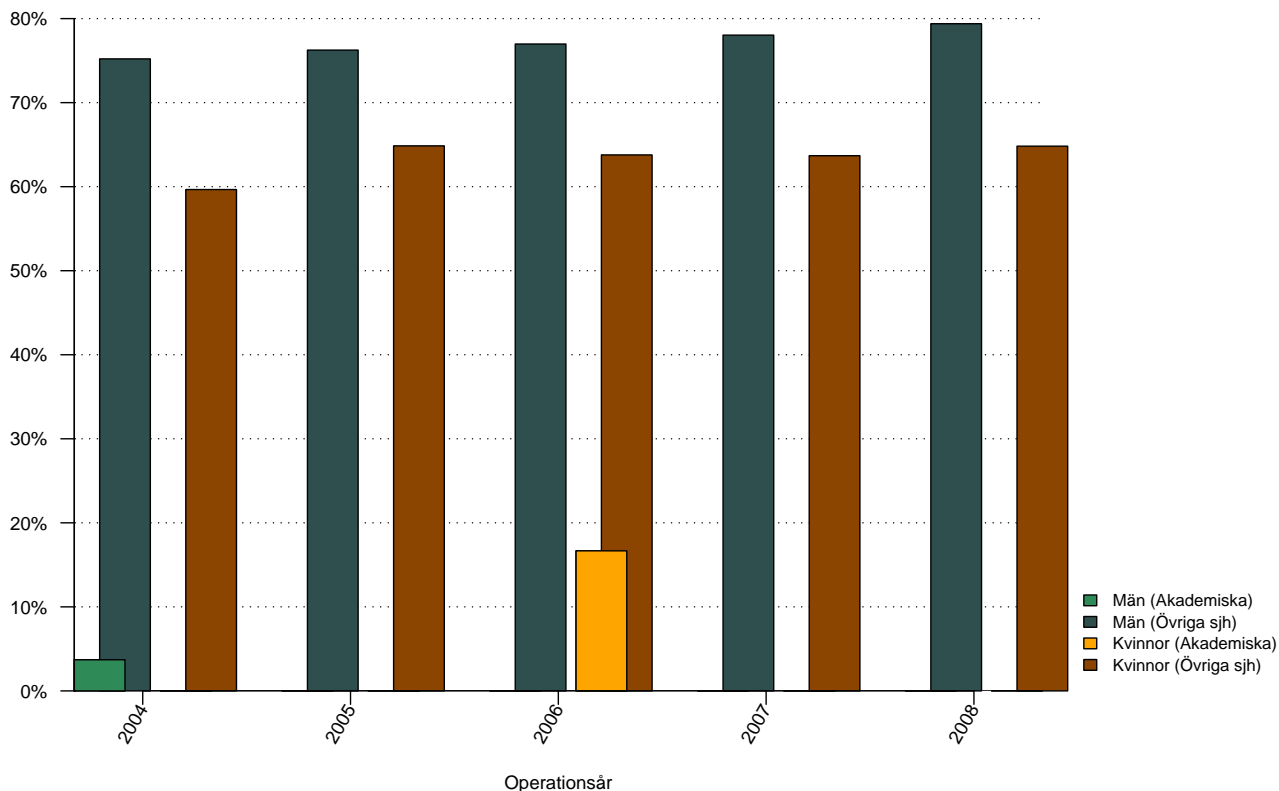
Tabell 12: Huvudsakligt suturmaterial använt vid bräckoperation av män vid Akademiska sjukhuset och Övriga sjukhus

Män	1998	1999	2000	2001	2002	2003	2004	2005	2006	2007	2008	Totalt
Akademiska sjukhuset												
Ej resorberbart	87%	81%	89%	100%	95%	95%	82%	94%	96%	73%	91%	90%
PDS, Maxon	13%	19%	11%	0%	5%	0%	11%	0%	4%	7%	9%	8%
Vicryl, Dexon	0%	0%	0%	0%	0%	0%	4%	6%	0%	7%	0%	1%
Annat material	0%	0%	0%	0%	0%	5%	4%	0%	0%	13%	0%	1%
Övriga sjukhus												
Ej resorberbart	97%	98%	99%	99%	89%	90%	89%	88%	87%	84%	82%	90%
PDS, Maxon	2%	1%	0%	1%	2%	3%	3%	3%	3%	3%	3%	2%
Vicryl, Dexon	1%	1%	1%	1%	4%	2%	1%	2%	2%	3%	2%	2%
Annat material	0%	0%	0%	0%	4%	5%	6%	7%	8%	10%	13%	6%

Tabell 13: Huvudsakligt suturmaterial använt vid bräckoperation av kvinnor vid Akademiska sjukhuset och Övriga sjukhus

Kvinnor	1998	1999	2000	2001	2002	2003	2004	2005	2006	2007	2008	Totalt
Akademiska sjukhuset												
Ej resorberbart	80%	100%	67%	100%	100%	100%	100%	100%	83%	100%	100%	92%
PDS, Maxon	10%	0%	33%	0%	0%	0%	0%	0%	17%	0%	0%	7%
Vicryl, Dexon	10%	0%	0%	0%	0%	0%	0%	0%	0%	0%	0%	1%
Annat material	0%	0%	0%	0%	0%	0%	0%	0%	0%	0%	0%	0%
Övriga sjukhus												
Ej resorberbart	91%	92%	93%	94%	89%	89%	88%	88%	84%	85%	78%	87%
PDS, Maxon	4%	4%	3%	2%	3%	4%	6%	4%	4%	4%	5%	4%
Vicryl, Dexon	5%	4%	4%	3%	6%	4%	3%	4%	3%	3%	2%	4%
Annat material	0%	0%	0%	0%	2%	3%	2%	4%	9%	8%	15%	5%

Andel operationstillfällen utförda i dagkirurgi

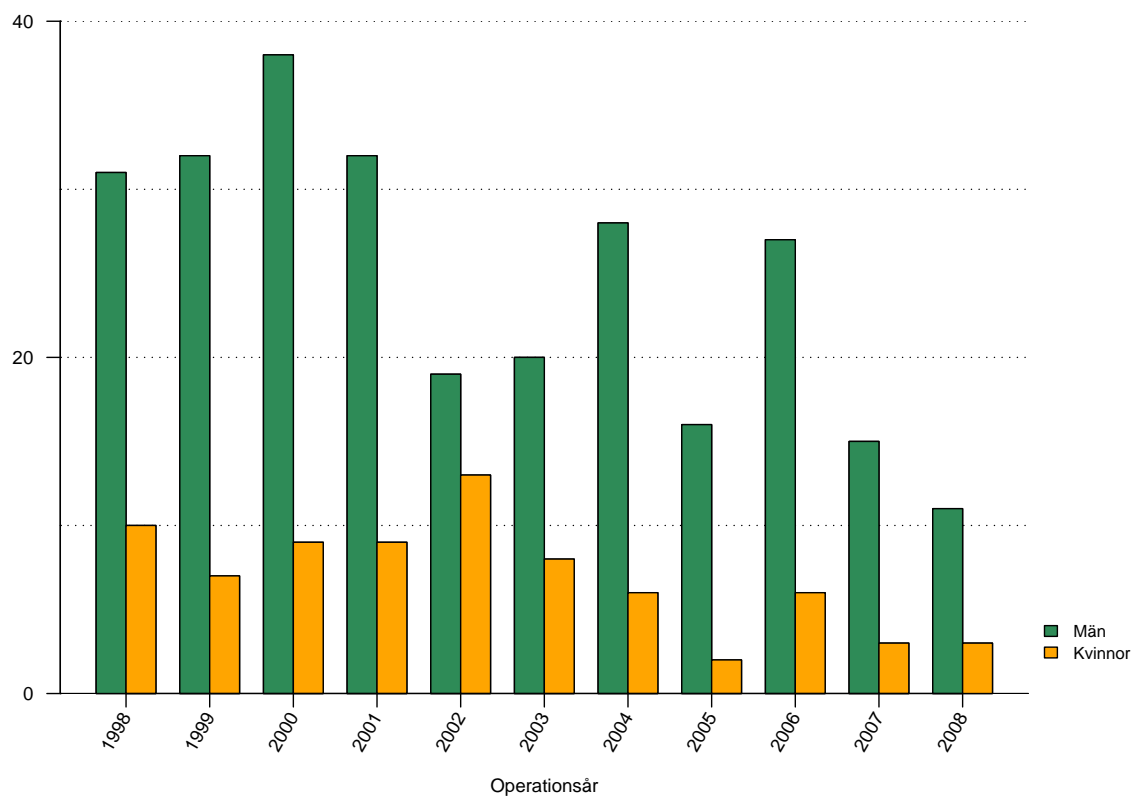


Figur 13: Andelen operationstillfällen i dagkirurgi, de senaste fem åren, vid Akademiska sjukhuset och Övriga sjukhus, för män respektive kvinnor.

Tabell 14: Andelen operationstillfällen i dagkirurgi, de senaste fem åren, vid Akademiska sjukhuset och Övriga sjukhus, för män respektive kvinnor

	2004	2005	2006	2007	2008	Totalt
Akademiska						
Män	4%	0%	0%	0%	0%	1%
Kvinnor	0%	0%	17%	0%	0%	5%
Totalt	3%	0%	3%	0%	0%	2%
Övriga sjukhus						
Män	75%	76%	77%	78%	79%	77%
Kvinnor	60%	65%	64%	64%	65%	63%
Totalt	74%	75%	76%	77%	78%	76%

Antal registrerade bråck 1998- 2008

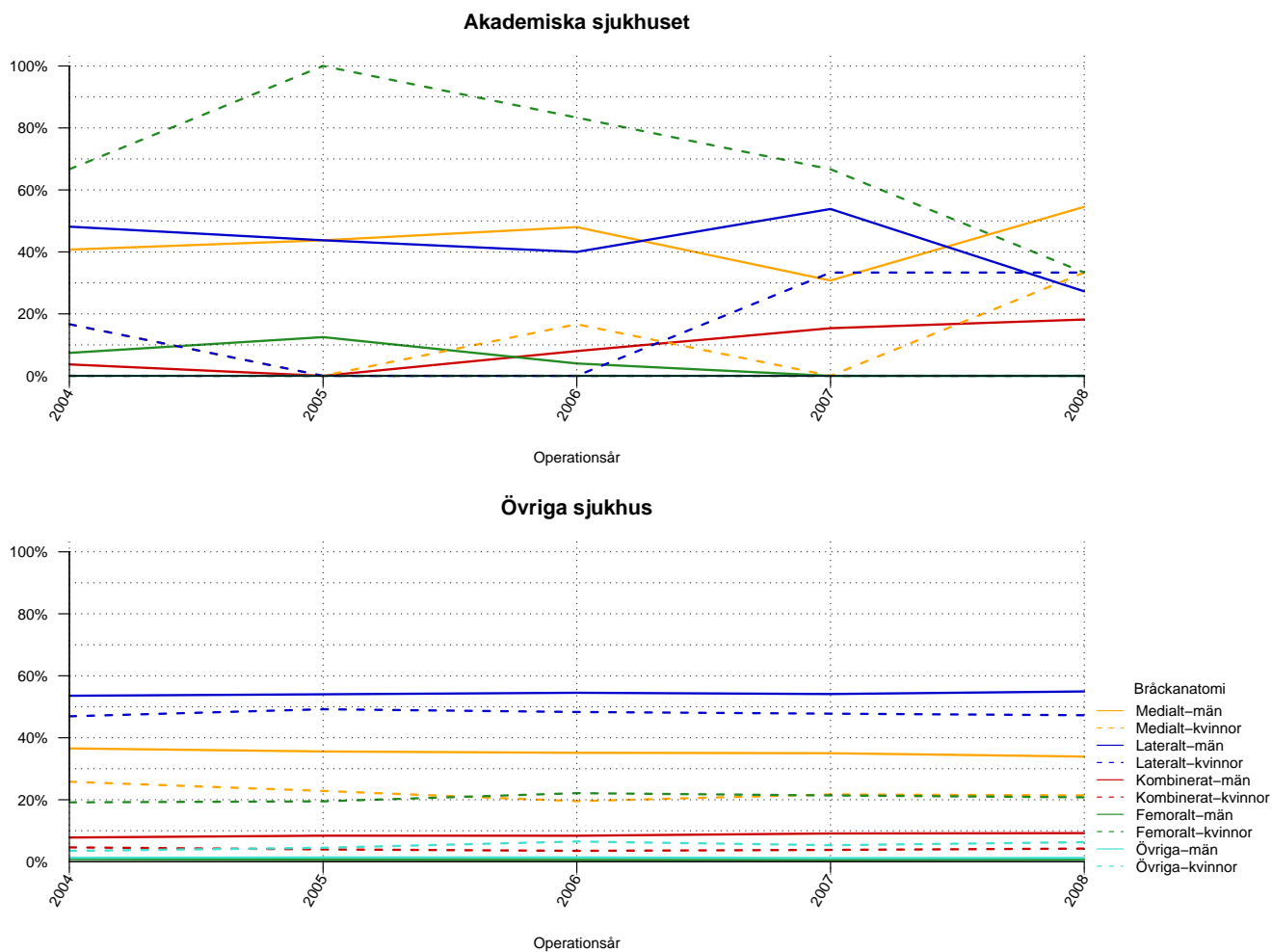


Figur 14: Antal bråck opererade vid Akademiska sjukhuset uppdelat på år och kön

Tabell 15: Antal registrerade bråck vid Akademiska sjukhuset uppdelat på år och kön

	1998	1999	2000	2001	2002	2003	2004	2005	2006	2007	2008	Totalt
Män	31	32	38	32	19	20	28	16	27	15	11	269
Kvinnor	10	7	9	9	13	8	6	2	6	3	3	76
Totalt	41	39	47	41	32	28	34	18	33	18	14	345

Bräckanatomi vid operation av bråcket



Figur 15: Bräckanatomi för bräck opererade de senaste fem åren vid Akademiska sjukhuset och Övriga sjukhus, för män respektive kvinnor.

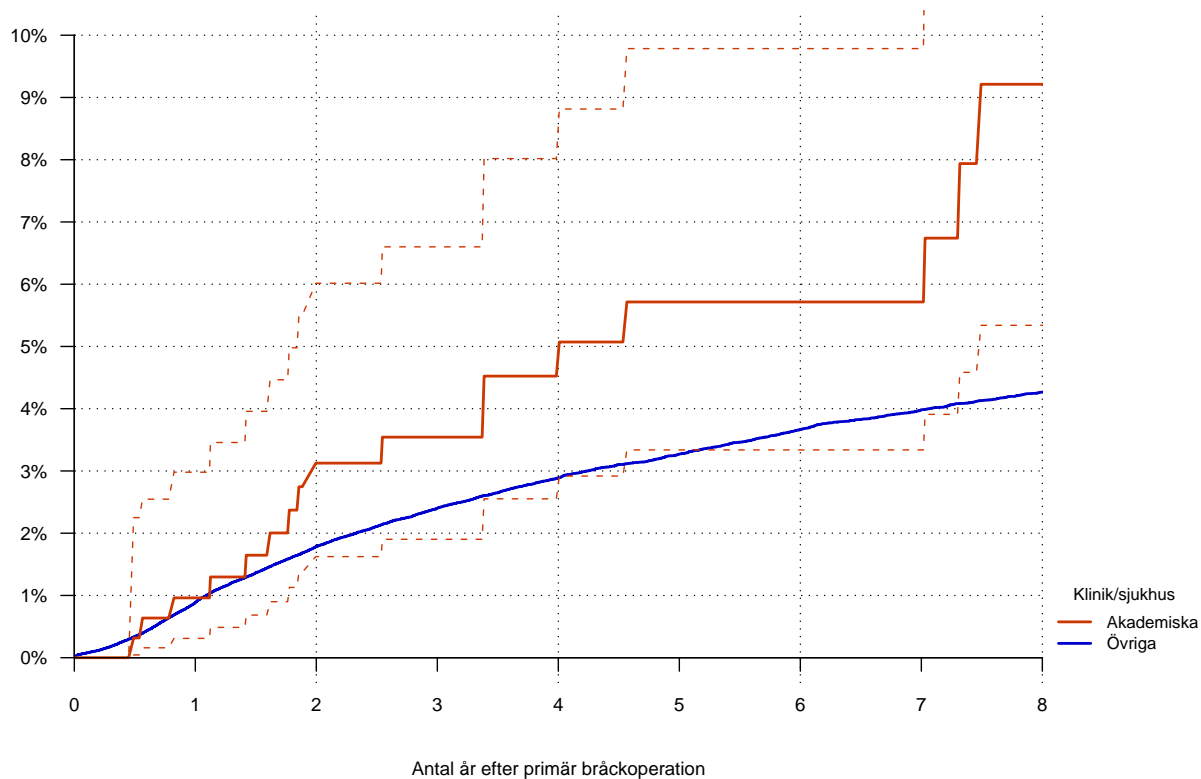
Tabell 16: Bräckanatomi för män bräckopererade de senaste fem åren vid Akademiska sjukhuset och Övriga sjukhus

Män	2004	2005	2006	2007	2008	Totalt
Akademiska sjukhuset						
Medialt	41%	44%	48%	31%	55%	43%
Lateralt	48%	44%	40%	54%	27%	43%
Kombinerat	4%	0%	8%	15%	18%	8%
Femoralt	7%	12%	4%	0%	0%	5%
Övriga	0%	0%	0%	0%	0%	0%
Övriga sjukhus						
Medialt	37%	36%	35%	35%	34%	35%
Lateralt	54%	54%	55%	54%	55%	54%
Kombinerat	8%	8%	8%	9%	9%	9%
Femoralt	1%	1%	1%	1%	1%	1%
Övriga	1%	1%	1%	1%	1%	1%

Tabell 17: Bräckanatomi för kvinnor bräckopererade de senaste fem åren vid Akademiska sjukhuset och Övriga sjukhus

Kvinnor	2004	2005	2006	2007	2008	Totalt
Akademiska sjukhuset						
Medialt	17%	0%	17%	0%	33%	15%
Lateralt	17%	0%	0%	33%	33%	15%
Kombinerat	0%	0%	0%	0%	0%	0%
Femoralt	67%	100%	83%	67%	33%	70%
Övriga	0%	0%	0%	0%	0%	0%
Övriga sjukhus						
Medialt	26%	23%	20%	22%	21%	22%
Lateralt	47%	49%	48%	48%	47%	48%
Kombinerat	5%	4%	4%	4%	4%	4%
Femoralt	19%	19%	22%	21%	21%	21%
Övriga	3%	5%	7%	5%	6%	5%

Hur stor är risken för omoperation (recidiv) i förhållande till tiden efter den primära bräckoperationen?



Figur 16: Hur stor är risken för omoperation (recidiv) i förhållande till tiden efter primär bräckoperation för Akademiska sjukhuset jämfört med Övriga sjukhus, inklusive 95 % konfidensintervall. Primära operationer utförda mellan åren 1998 och 2008.

Tabell 18: Relativ risk (HR) för omoperation (recidiv) av bräck opererade vid Akademiska sjukhuset i förhållande till Övriga sjukhus

	N	Wald	SE	HR	p-värde	95% KI	
						nedre	övre
Övriga sjukhus	154860			1.000			
Akademiska	343	2.38	0.24	1.781	0.018	1.11	2.87

N =155203. Bräck opererade 1998-2008. Både primär- och recidivbräck. Uppföljningstid begränsad till 8år.