

Svenskt Bräckregister - Verksamhetsberättelse och resultatrapport
2007

23 december 2008

Figurer

2.1	Antal registrerande kliniker	5
2.2	Väntetider	6
2.3	Åldersfördelning	7
2.4	Åldersfördelning för olika tidsperioder	8
2.5	Andel kvinnor	11
2.6	Bilaterala operationer vs. kön	13
2.7	Andel bilaterala	14
2.8	Andel akutopererade	16
2.9	Andel som fått antibiotikaproylax	18
2.10	Anestesimetod	20
2.11	Operationsmetod	22
2.12	Suturmaterial	26
2.13	Andel opererade med dagkirurgi	28
2.14	Andel med komplikation	30
2.15	Antal bråck	32
2.16	Omoperationer	33
2.17	Bräckanatomy	35
2.18	Operationsmetod vid omoperation	38
2.19	Operationstider för olika operationsmetoder	40
2.20	Antal operationer per läkare	42
2.21	Reoperationsrisk vs. tid	46
2.22	Könsuppdelad reoperationsrisk vs tid	47
2.23	Reoperationsrisk vs tid för nyligen opererade jämfört med tidigare	48
2.24	Reoperationsrisk för akuta bråck vs tid	50
2.25	Reoperationsrisk för olika suturmaterial vs tid	52
2.26	Reoperationsrisk för olika anatomier vs tid	53
2.27	Reoperationsrisk för operationsmetoder vs tid	55
2.28	Reoperationsrisk vid postoperativa komplikationer vs tid	57
2.29	Reoperationsrisk för olika anestesimetoder vs tid	59

Tabeller

2.1	Operationsår vs. ålder	9
2.2	Operationsår vs. ålder	10
2.3	Antal vs. kön	12
2.4	Operationsår vs. bilaterala operationer	15
2.5	Operationsår vs. akuta operationer	17
2.6	Operationsår vs. antibiotikaproylax	19
2.7	Operationsår vs. anestesimetod uppdelat på kön	21
2.8	Operationsår vs. operationsmetod	23
2.9	Operationsår vs. suturmaterial	27
2.10	Operationsår vs. dagkirurgi	29
2.11	Operationsår vs. komplikationer	31
2.12	Operationsår vs. omoperationer	34
2.13	Operationsår vs. bräckanatomi	36
2.14	Operationsår vs. reoperation	37
2.15	Operationsmetoder vid förstagångs resp. omoperationer.	39
2.16	Operationstid för olika operationsmetoder	41
2.17	Opererade bräck per läkare	43
2.18	Antal reopererade inom 3 år pga smärta	44
2.19	Reoperationsrisk vs kön	45
2.20	Reoperationsrisk vs akuta	49
2.21	Reoperationsrisk vs suturmaterial	51
2.22	Reoperationsrisk vs operationsmetod	54
2.23	Reoperationsrisk vs postoperativa komplikationer	56
2.24	Reoperationsrisk vs anestesimetod	58
2.25	Relativ risk för omoperation	60

Kapitel 1

Verksamhetsberättelse för år 2007

1.1 Historik

Svenskt bräckregister har nu varit i drift i 16 år. Under dessa år har registret utvecklats från ett regionalt till ett nationellt kvalitetsregister. Det omfattar sedan några år tillbaka näst intill 100 % av svensk bräckkirurgi och en databas med detaljerade uppgifter på över 160 000 bräckoperationer. Registret har genom åren rönt stor uppmärksamhet, både nationellt och internationellt, för dess höga datakvalitet och omfattande mängd registrerade operationer. Ett stort antal studier samt ett flertal avhandlingar med registret som grund har publicerats och presenterats de senaste 13 åren.

1.2 Överföring av registret till INCA

Svenskt Bräckregister stod år 2007 inför ett stort epokskifte då det anslöts till Onkologiskt Centrum i Umeå med datasystemet INCA. Det medförde att registret fick tillgång till värdefulla samordningsvinster då INCA idag härbärgerar flertalet av våra maligna register och har en omfattande erfarenhet på området. INCA är en nationell IT-plattform för hantering av register med avseende vård och forskning och har primärt framtagits för register inom tumörområdet. Det förvaltas och utvecklas därför av landets onkologiska centra.. Mer information om INCA finns att läsa på www.incanet.se. Systemet är framtaget som ett generellt verktyg för olika typer av register och kan därför med fördel användas för kvalitetsregister inom andra områden. Överföringen har inneburit att Onkologiskt centrum i Umeå från och med i år står för analyser och rapporter samt tillhandahåller datauttag ur registret.

För vårdgivaren innebär den nya registreringen av bräckoperationer inga stora förändringar utan sker som tidigare i ett webbformulär. Formuläret innehåller i stort sett samma frågor som tidigare formulär även om utseendet skiljer sig. De inmatade svaren kontrolleras med strikta registerregler för att kvalitén på registerdata ska vara så hög som möjligt. Vissa övriga skillnader finns också mellan gammal och ny IT miljö. Bl.a. finns en möjlighet till elektronisk kommunikation mellan inrapportörer och registersekreteraren och underlättande av datauttag för respektive deltagande enheter.

Inrapportering till registret gick förhållandevis smidigt i år. Sista inrapporteringsdag tidigare lades i år till den 15 februari. Dock krävdes påstötningar för att få data från vissa sjukhus. Det försenar (och fördyrar) registerarbetet. I början av mars kunde vår nya statistiker, Benjamin Häggqvist, börja med databearbetningen. Års- och klinikrapporter är fortfarande under bearbetning. Anledningen till förseningen är förstås överflyttningen av databanken till INCA i Onkologiskt Centrum i Umeå under år 2007. Det har varit stora svårigheter att sammanfoga historiska data med aktuella, vilket är en förutsättning för att utföra dessa rapporter. Ett helt nytt datasystem har byggts upp för att dessa rapporter fortsättningsvis skall vara betydligt smidigare att ta fram. Med ytterligare en gnutta tålamod så kommer rapporterna för år 2007 att presenteras och skickas ut. Någon samkörning med SCB:s dödsregister var inte heller i år möjlig på grund av en ny sekretesslag, varför några säkra data om mortalitet inom 30 dagar ej kunnat färdigställas. Dessa data har dock nyligen presenterats i en publicerad studie.

1.3 SIKT

Bräckregistret har under senaste åren ingått i ett nära samarbete med arbetsgruppen för bukväggskirurgi som haft till uppgift att bevaka utveckling, utbildning och forskning nationellt och internationellt. Denna arbetsgrupp har nu slagits samman med MIK och bildat den nya föreningen SIKT. Fortsatt samarbete och gemensamma möten planeras. Sedvanligt 2-dagars användar- och bräckmöte hölls i Svenska Läkaresällskapets lokaler, i Stockholm under vårvintern. I mötet ingick styrgruppsmöte, anföranden samt diskussioner angående bräckregistrets funktion samt en hel del vetenskapliga presentationer. Även i fortsättningen planeras dessa möten gå av stapeln samma tid årligen och i samarbete med SIKT.

1.4 Revision

Under året utförde Olof Lannerstad, Kalmar samt Leif-Åke Åkesson, Skene revisionsresor till utvalda sjukhus och jämförde då på plats registerdata med journalhandlingar och operationsloggare eller datajournaler. En sedvanlig skriftlig redovisning har granskats av två medlemmar i bräckregistrets styrgrupp och deras kommentarer kommer att skickats till sjukhusens registeransvariga respektive verksamhetschefer.

1.5 Presentationer

Presentation utgående från bräckregistret har under året genomförts dels på internationella bräckmöten i Spanien, Schweiz och Tyskland, dels på Svensk Kirurgisk Förenings 12:e Kirurgvecka i Stockholm samt på Socialstyrelsen och Landstingsförbundets årliga kvalitetsregisterdagar som ägde rum i oktober i Stockholm. Bräckregistret har även varit representerat i ett internationellt samarbetsprojekt med uppbyggnad av internationella guidelines för ljumskbräckskirurgi.

1.6 Tillgänglighet

En viktig del i utvecklingen av landets medicinska kvalitetsregistren är att göra informationen mer öppen och tillgänglig för olika intressenter - allmänhet, patienter och närstående, beslutsfattare och hälso- och sjukvårdspersonal. Som en del i den utvecklingen har Svenskt Bräckregister med stöd av Socialstyrelsen och Sveriges Kommuner och Landsting inom ramen för regeringsuppdraget InfoVU (Informationsförsörjning och Verksamhetsuppföljning) tagit fram en webbplats primärt riktad till allmänheten, www.svensktbrackregister.se. Målsättningen med den öppna redovisningen är, förutom att ge allmänheten bättre information, att stimulera till kliniskt utvecklingsarbete.

1.7 Resultatrapporter

De offentliga resultatrapporterna för klinikerna finns i form av pdf-filer som kan nås från listan över deltagande kliniker. Där finns även motsvarande landstingsrapporter, som sammanfattar data för samtliga kliniker inom ett landstingsområde (inklusive eventuella privata kliniker). Under det kommande året kommer denna hemsida att uppdateras och kompletteras.

Informationen i registret visar vissa skillnader mellan kliniker och sjukhus. Men den visar inte alltid vad dessa skillnader beror på. För att kunna säga något om skillnader mellan sjukhus och kliniker måste man veta mer om förutsättningarna på varje sjukhus och klinik. Det kan därför vara svårt att jämföra resultat mellan olika sjukhus och kliniker. Som exempel kan nämnas att vissa sjukhus opererar fler akuta bräck, recidivbräck samt bräck som förväntas vara mer tekniskt krävande. Vid sådana operationer är risken för komplikationer, recidiv och längre vårdtider större. Därför kan en jämförelse mellan dessa och sjukhus och kliniker som endast opererar okomplicerade förstagsbräck bli missvisande.

1.8 Forskning

Bräckregistrets uppgift är att beskriva och analysera svensk bräckkirurgi, men också att vara ett stöd för lokalt kvalitetsarbete. Detta återspeglas i de olika forskningsaktiviteter som bedrivs inom registret. Uppgifter från Svenskt Bräckregister har utgjort grund för delarbeten i fem avhandlingar (Kald, Haapaniemi, Nordin, Bringman, Fränneby). Ytterligare sex avhandlingsarbeten som utnyttjar sig av registerdata som utgångspunkt för studier pågår.

Ulf Fränneby vid Södersjukhuset i Stockholm doktorerade förra hösten med en avhandling som belyste smärta och komplikationer såväl på kort som på lång sikt efter bräckoperationer.

Flera registerbaserade studier pågår och är under planering. Hanna Nilsson, ST-läkare i Göteborg har tidigare publicerat en studie om mortalitet vid ljumskbräckskirurgi och slutför nu en kompletterande studie för att kartlägga dödsorsakerna. Ursula Dahlstrand, ST-läkare i Uppsala, har slutfört en studie i akuta femoralbräck.

Georgius Stylianidis, doktorand och specialistläkare i Umeå, undersöker bland annat optimal hantering av bräck-säcken. Studier pågår vidare vad gäller postoperativa komplikationer och infektioner, samband operationstid och risk för omoperation, optimal nätfixation, akuta ljumskbräck, upprepade recidivbräck, tidssamband mellan primäroperation och recidiv samt samband BMI och ljumskbräck.

Gemensamt för dessa studier är att de höjer datakvaliteten i registret, ökar kunskapen om bräckkirurgin och därigenom på sikt bidrar till en bättre vård för patienter med ljumskbräck. I övrigt hänvisas den intresserade till förteckning över vetenskapliga publikationer utgående från registret vilken f.n. håller på att uppdateras.

Pär Nordin & Annika Enarsson

Registercentrum:

Registeransvarig: Pär Nordin
Kirurgkliniken, Östersunds sjukhus
831 83 Östersund, Tel: 063-15 30 00
E-post: par.nordin@jll.se
Hemsida: <https://sbr.norrnod.se>
Öppen hemsida: www.svensktbrackregister.se

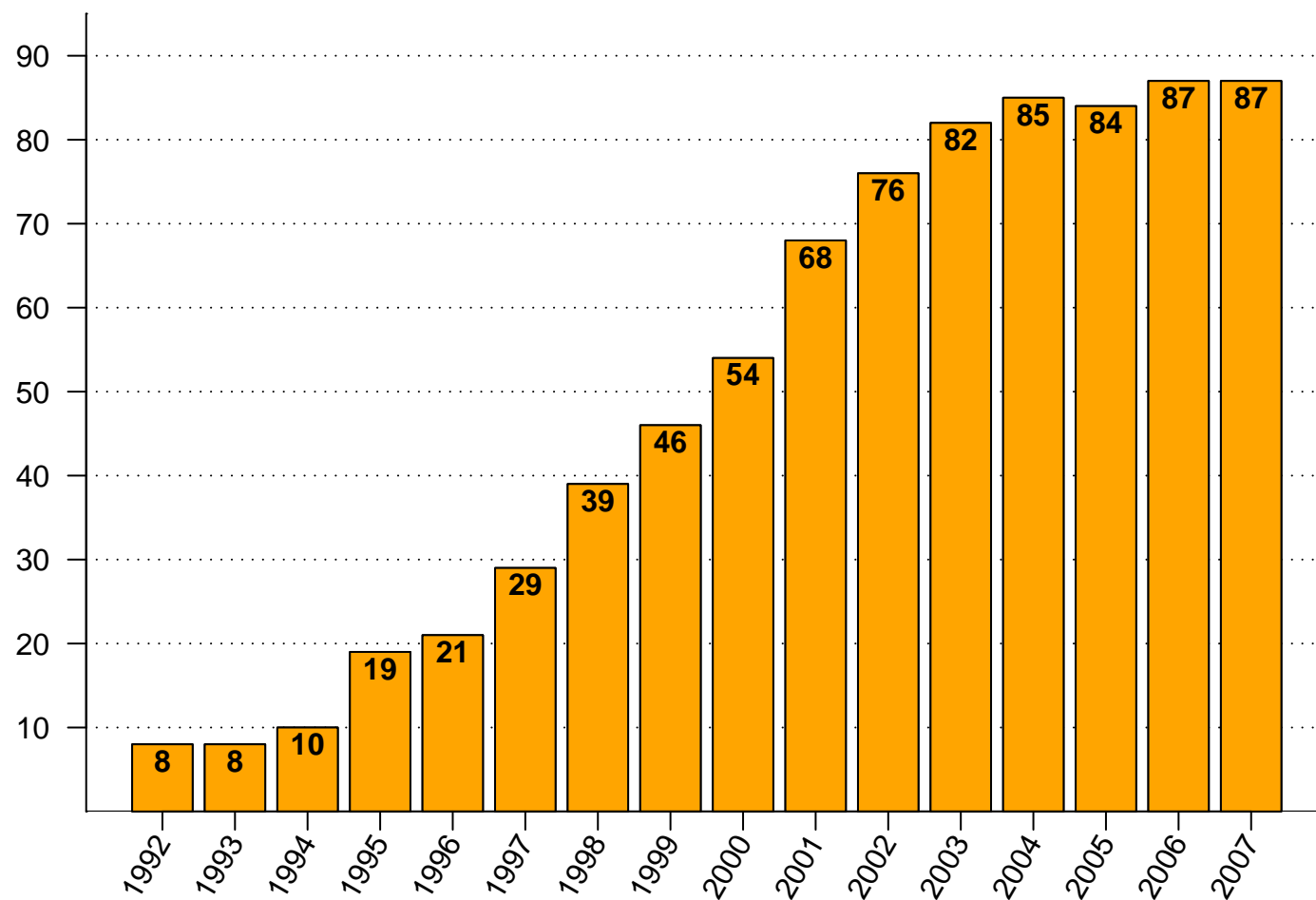
Registersekr: Annika Enarsson
Kirurgkliniken, Östersunds sjukhus
831 83 Östersund, Tel: 063-15 30 00
E-post: annika.enarsson@jll.se
Fax: 063-154402

Kapitel 2

Resultatrapport

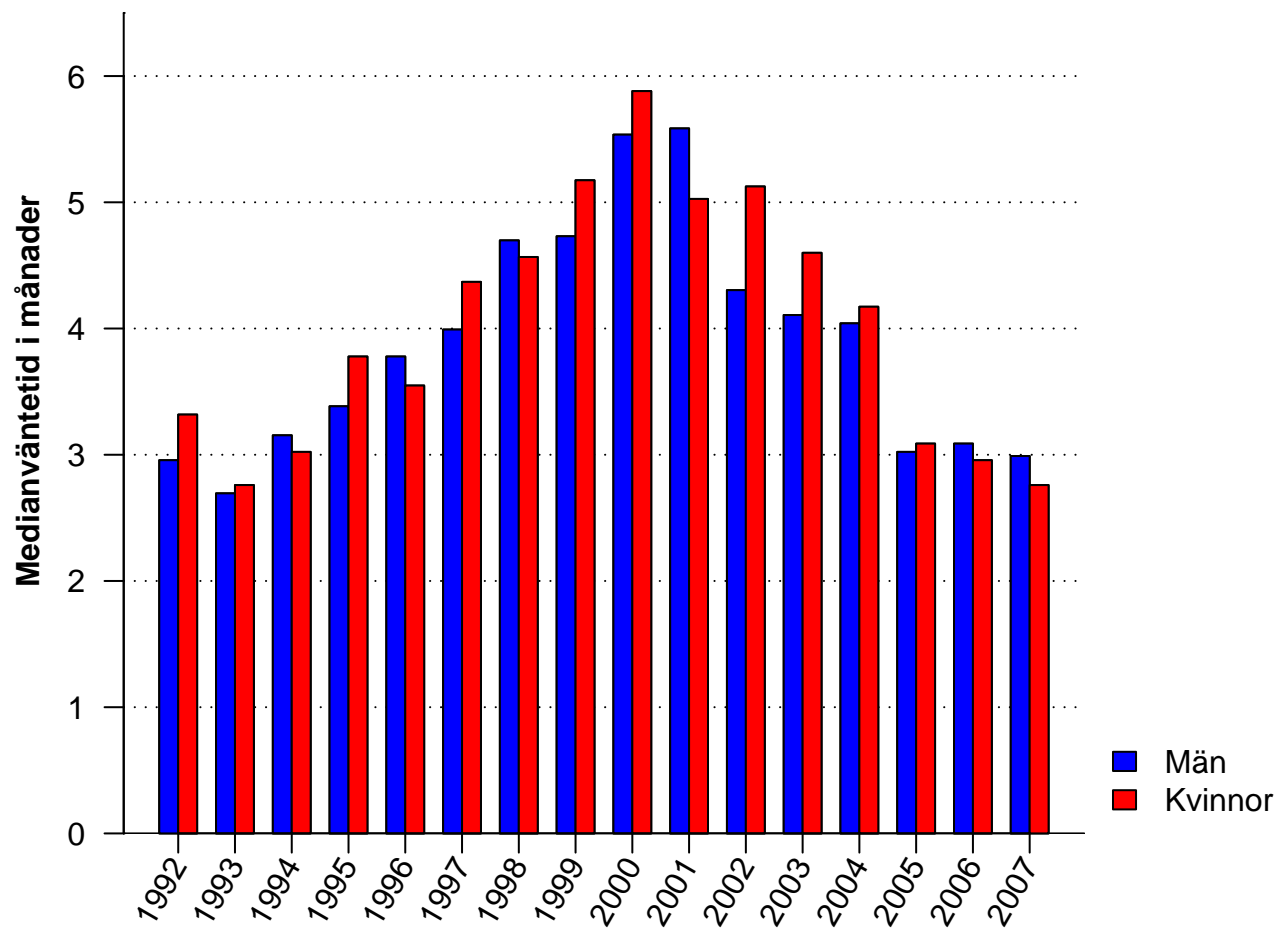
Resultatrapporten är indelad i 2 delar. Sidorna 5 till och med sida 44 innehåller beskrivande statistik över datat i Svenskt bräckregister medan sidorna 45 - 60 är mer analytiska och jämför grupper avseende risk för omoperation.

Antal registrerande kliniker



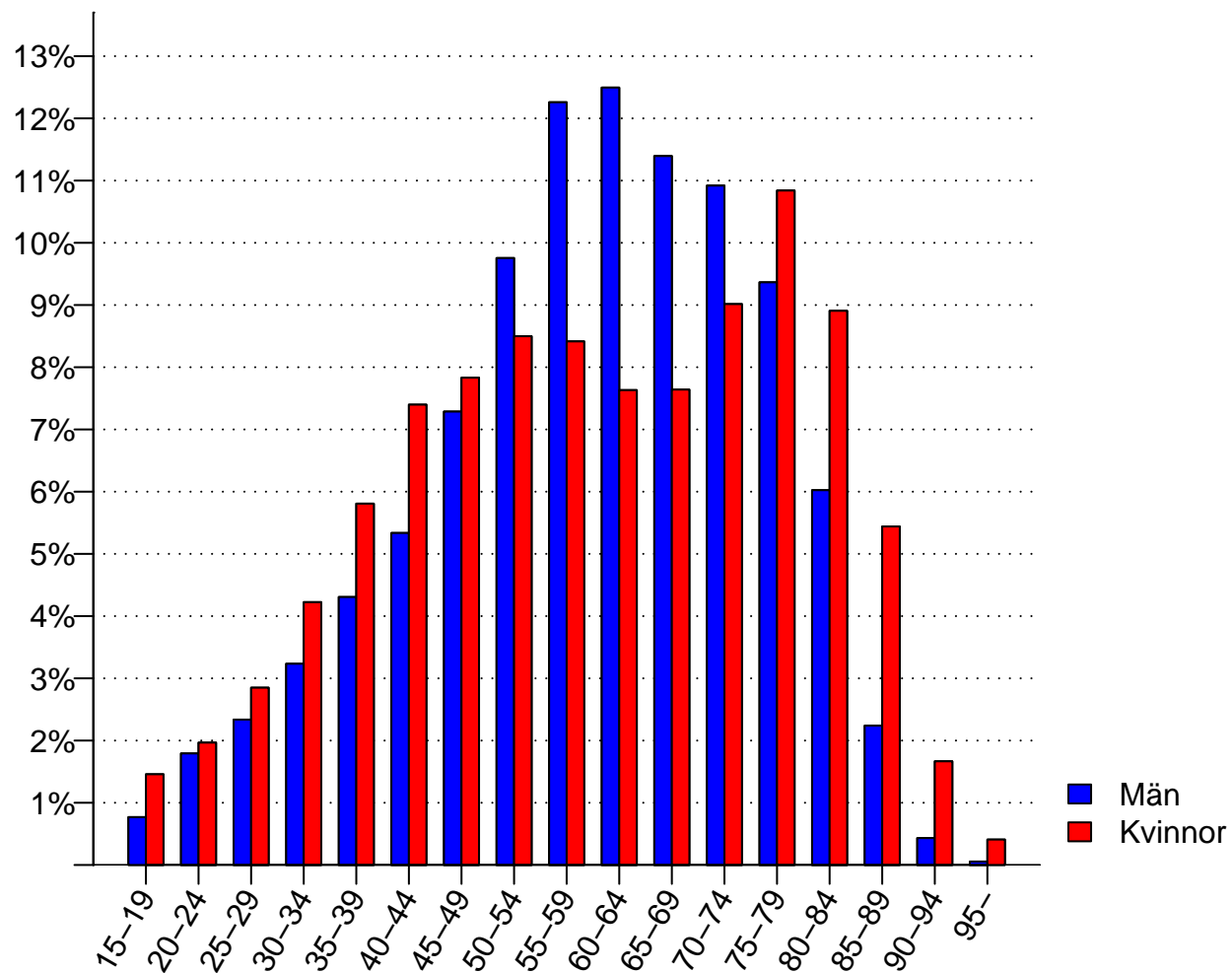
Figur 2.1: Antal kliniker som registrerat bräckoperationer.

Väntetid i månader



Figur 2.2: Medianväntetiden i månader uppdelat på kön.

Ålder vid operation



Figur 2.3: Åldersfördelningen uppdelad på kön.

I vilken ålder har patienten opererats för bräck i olika perioder?



Figur 2.4: Åldersfördelningen för olika tidsperioder.

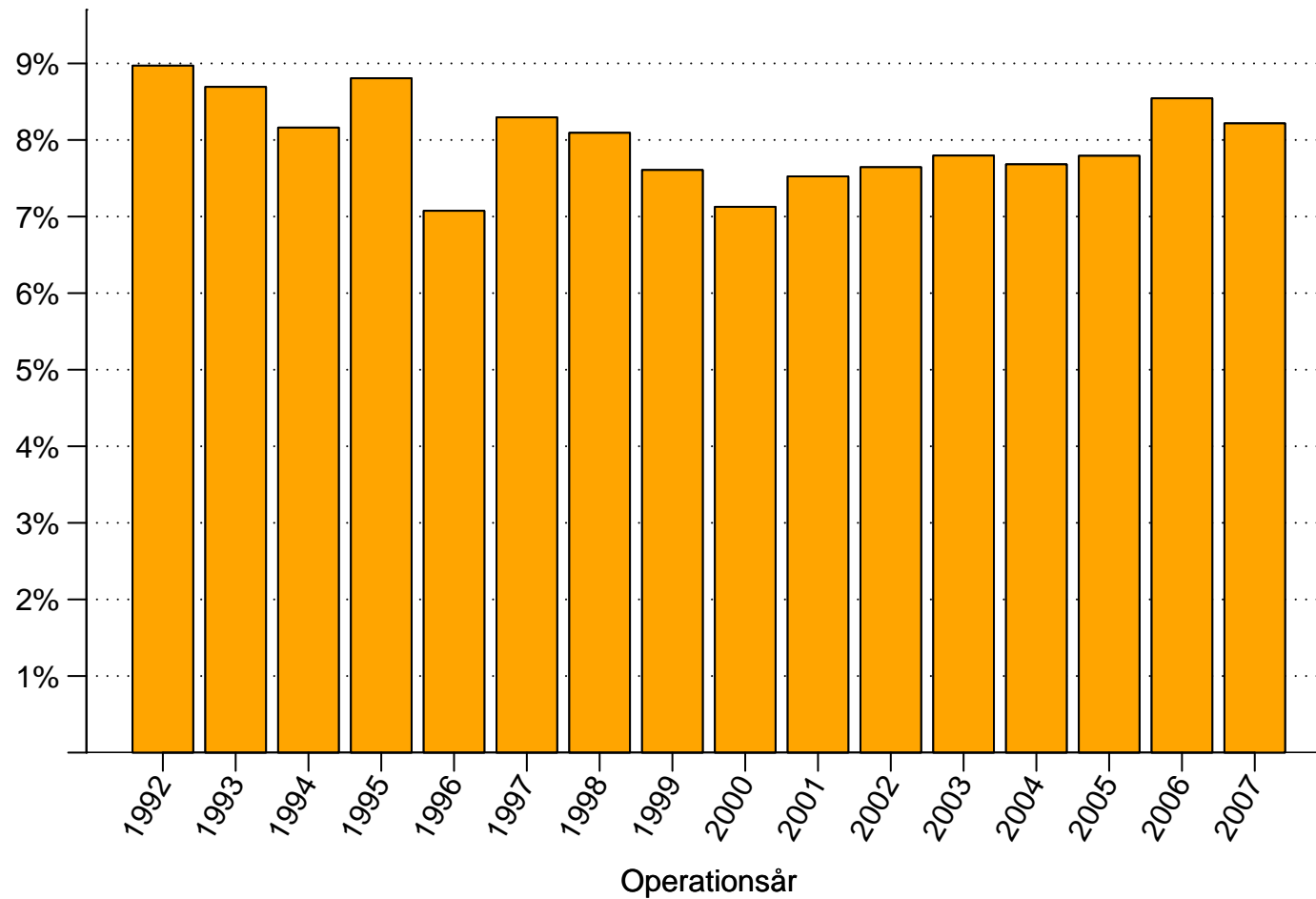
Tabell 2.1: I vilken ålder har patienten opererats för bräck?

	Operationsår																Totalt
	1992	1993	1994	1995	1996	1997	1998	1999	2000	2001	2002	2003	2004	2005	2006	2007	
Åldersgrupp																	
15-19	18	14	33	27	32	49	55	69	70	93	144	127	141	139	135	108	1254
20-24	38	32	42	61	83	95	147	160	182	252	295	305	265	292	268	235	2752
25-29	38	63	56	99	117	133	197	219	265	348	376	371	341	355	328	315	3621
30-34	57	46	81	108	149	210	279	303	391	476	481	508	478	528	488	463	5046
35-39	69	66	107	152	155	241	357	360	431	616	648	733	729	710	710	657	6741
40-44	89	86	128	190	210	274	432	511	547	717	777	810	876	910	973	846	8376
45-49	134	159	195	257	325	456	645	675	759	924	1090	1077	1163	1162	1078	1068	11167
50-54	135	107	198	292	414	666	892	984	1138	1337	1405	1548	1498	1405	1352	1339	14710
55-59	135	153	178	297	392	578	864	1006	1235	1534	1821	2031	2086	2119	2021	1764	18214
60-64	191	170	189	321	391	531	797	937	1071	1453	1597	1834	2023	2291	2362	2293	18451
65-69	222	152	252	371	401	619	815	1024	1025	1298	1489	1686	1829	1969	1918	1838	16908
70-74	219	224	334	378	445	713	878	967	1081	1280	1566	1643	1660	1765	1679	1574	16406
75-79	172	186	223	360	434	582	832	892	1075	1193	1291	1351	1463	1552	1482	1356	14444
80-84	107	102	147	202	215	327	458	529	626	794	858	1015	1039	1096	1059	949	9523
85-89	32	30	58	81	103	135	176	221	212	316	311	397	403	431	462	427	3795
90-94	4	9	7	14	19	27	52	39	55	61	69	77	106	88	90	90	807
95-	1	0	2	4	2	6	7	3	10	13	15	7	16	11	16	13	126
Totalt	1661	1599	2230	3214	3887	5642	7883	8899	10173	12705	14233	15520	16116	16823	16421	15335	152341

Tabell 2.2: Antalet patienter samt genomsnittsålder vid bråckoperationen

Ålder vid operation	Operationsår																Totalt
	1992	1993	1994	1995	1996	1997	1998	1999	2000	2001	2002	2003	2004	2005	2006	2007	
N	1661	1599	2230	3214	3887	5642	7883	8899	10173	12705	14233	15520	16116	16823	16421	15335	152341
Median	62.89	62.37	63.16	62.35	60.66	61.25	60.52	60.83	60.32	60.20	60.20	60.58	61.07	61.61	61.78	61.85	61.12
Medel	60.17	59.88	59.87	59.86	59.42	59.86	59.55	59.70	59.51	59.16	59.21	59.63	60.05	60.26	60.35	60.37	59.83

Andel kvinnor

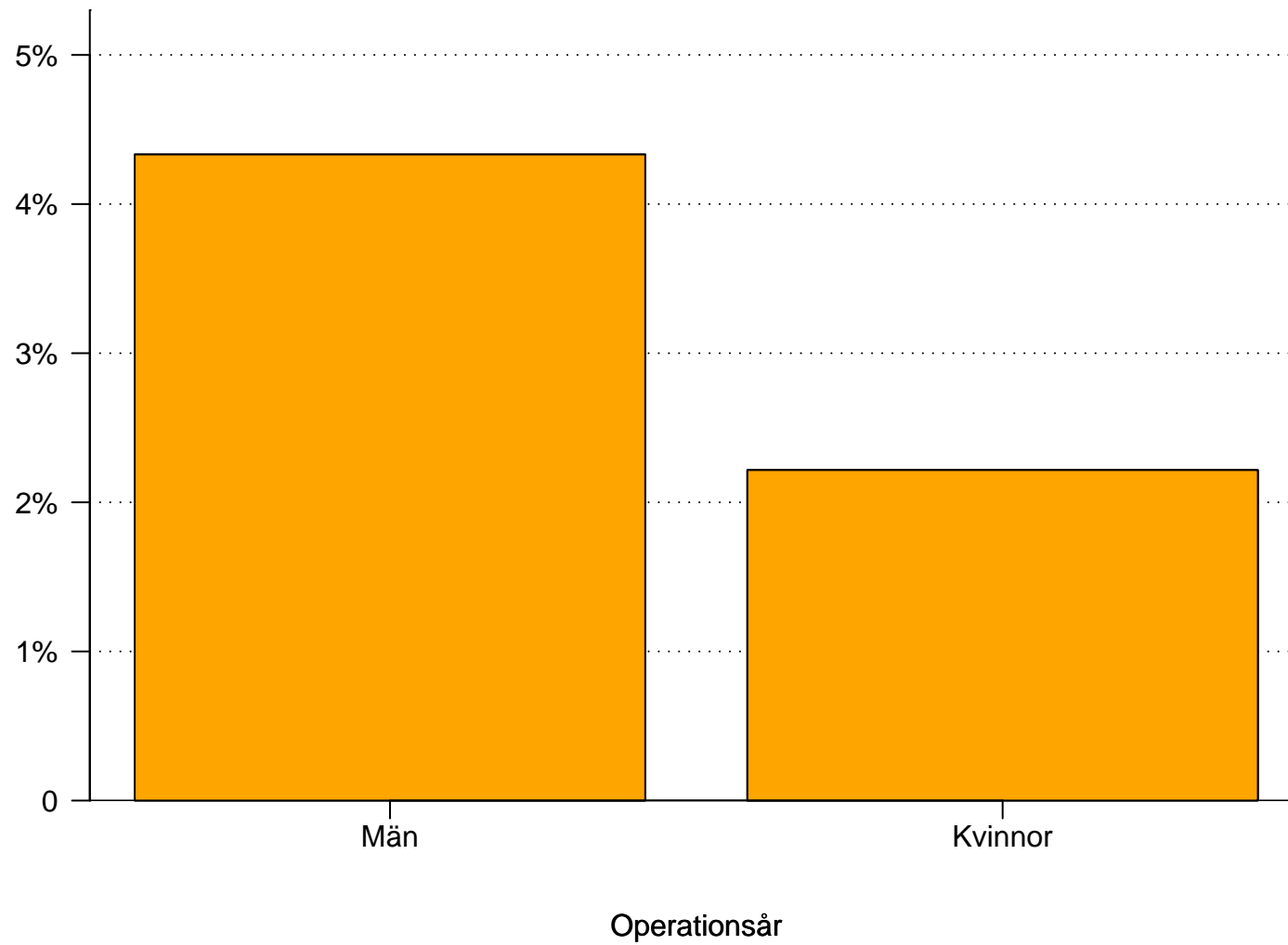


Figur 2.5: Hur stor andel av bräckoperationerna har utförts på kvinnor?

Tabell 2.3: Hur många bråckoperationer har utförts på kvinnor?

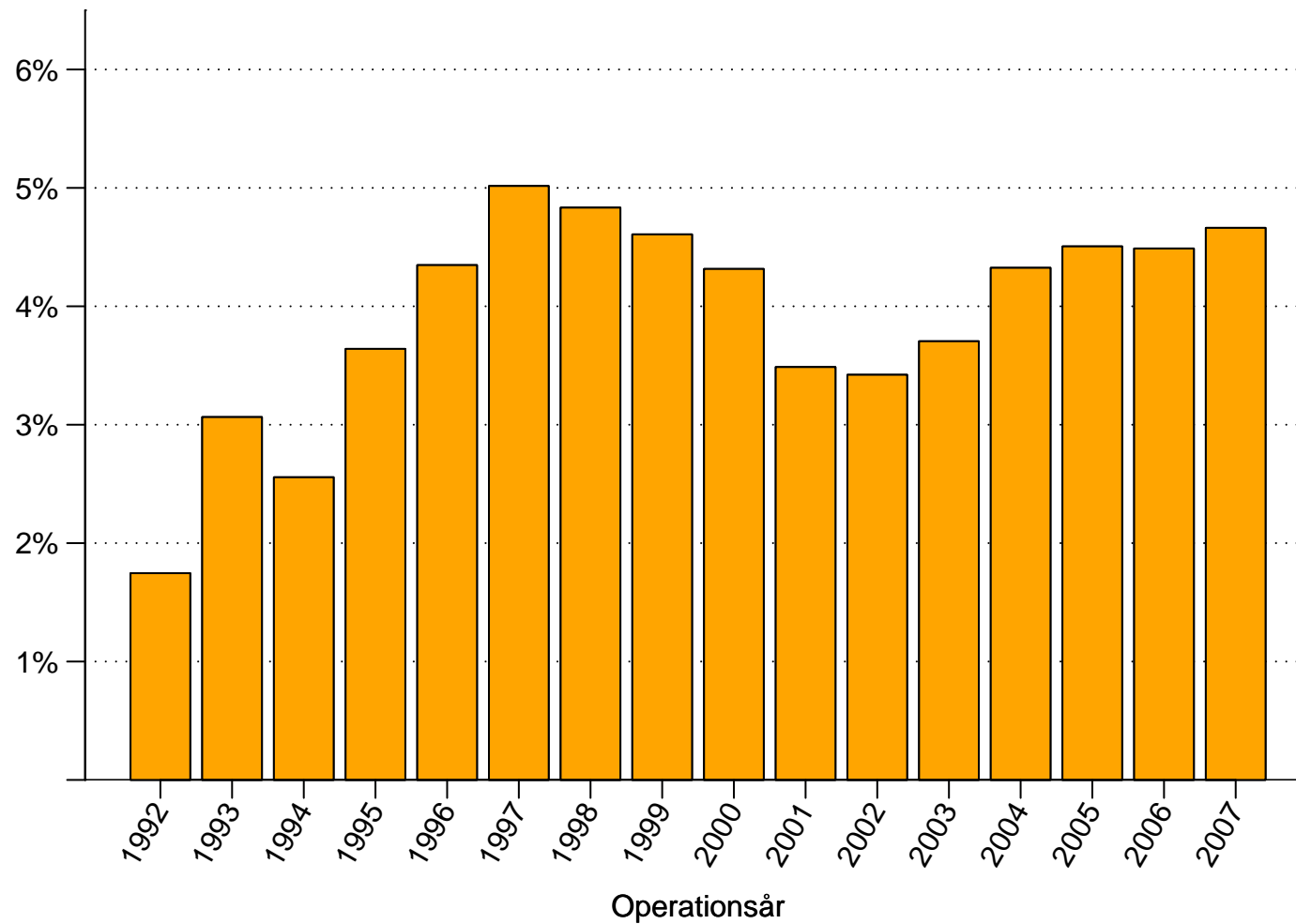
	Operationsår																Totalt
	1992	1993	1994	1995	1996	1997	1998	1999	2000	2001	2002	2003	2004	2005	2006	2007	
Män	1512	1460	2048	2931	3612	5174	7245	8222	9448	11749	13145	14310	14878	15512	15018	14075	140339
Kvinnor	149	139	182	283	275	468	638	677	725	956	1088	1210	1238	1311	1403	1260	12002
Totalt	1661	1599	2230	3214	3887	5642	7883	8899	10173	12705	14233	15520	16116	16823	16421	15335	152341

Andel bilaterala operationer uppdelad på kön



Figur 2.6: Hur stor andel av bräckoperationerna har varit bilaterala uppdelat på kön?

Andel bilaterala operationer

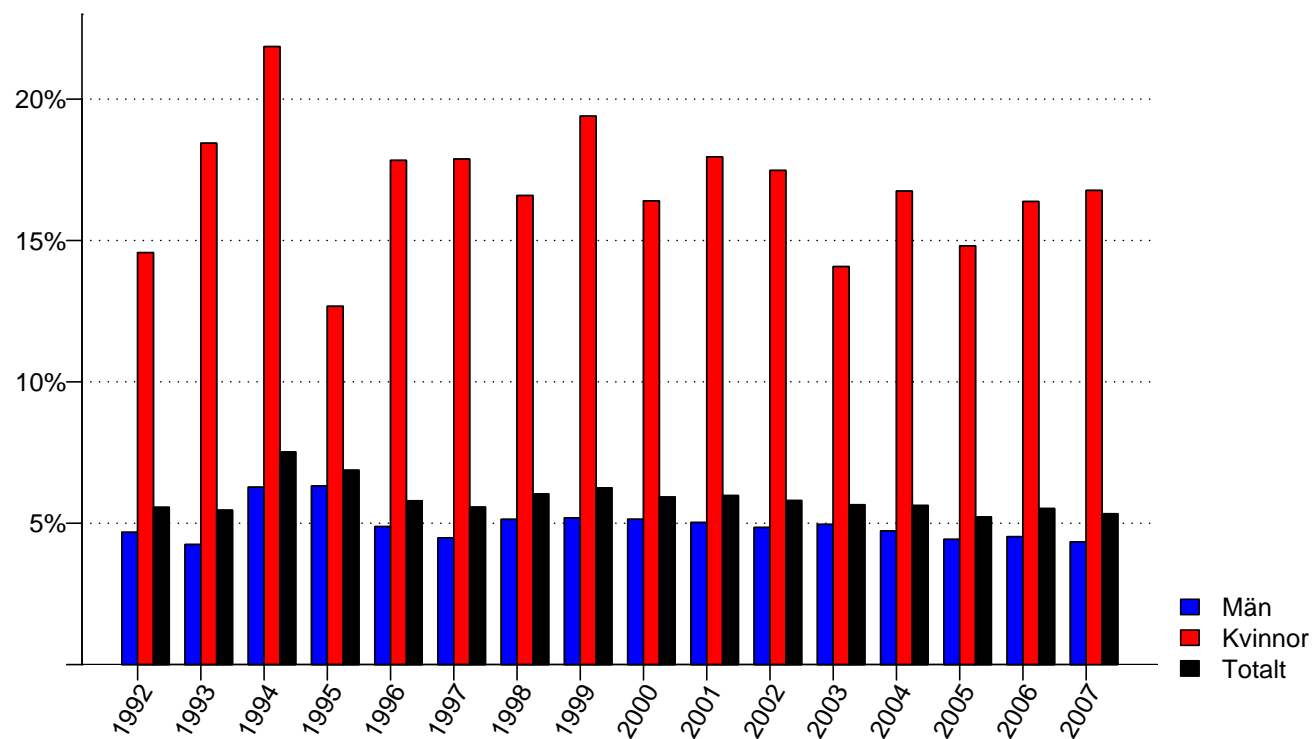


Figur 2.7: Hur stor andel av bräckoperationerna har varit bilaterala?

Tabell 2.4: Hur många bråckoperationer har varit bilaterala?

	Operationsår																Totalt
	1992	1993	1994	1995	1996	1997	1998	1999	2000	2001	2002	2003	2004	2005	2006	2007	
Ensidiga	1632	1550	2173	3097	3718	5359	7502	8489	9734	12262	13746	14945	15419	16065	15684	14620	145995
Bilaterala	29	49	57	117	169	283	381	410	439	443	487	575	697	758	737	715	6346
Totalt	1661	1599	2230	3214	3887	5642	7883	8899	10173	12705	14233	15520	16116	16823	16421	15335	152341

Andel akutopererade bräck fördelat på kön

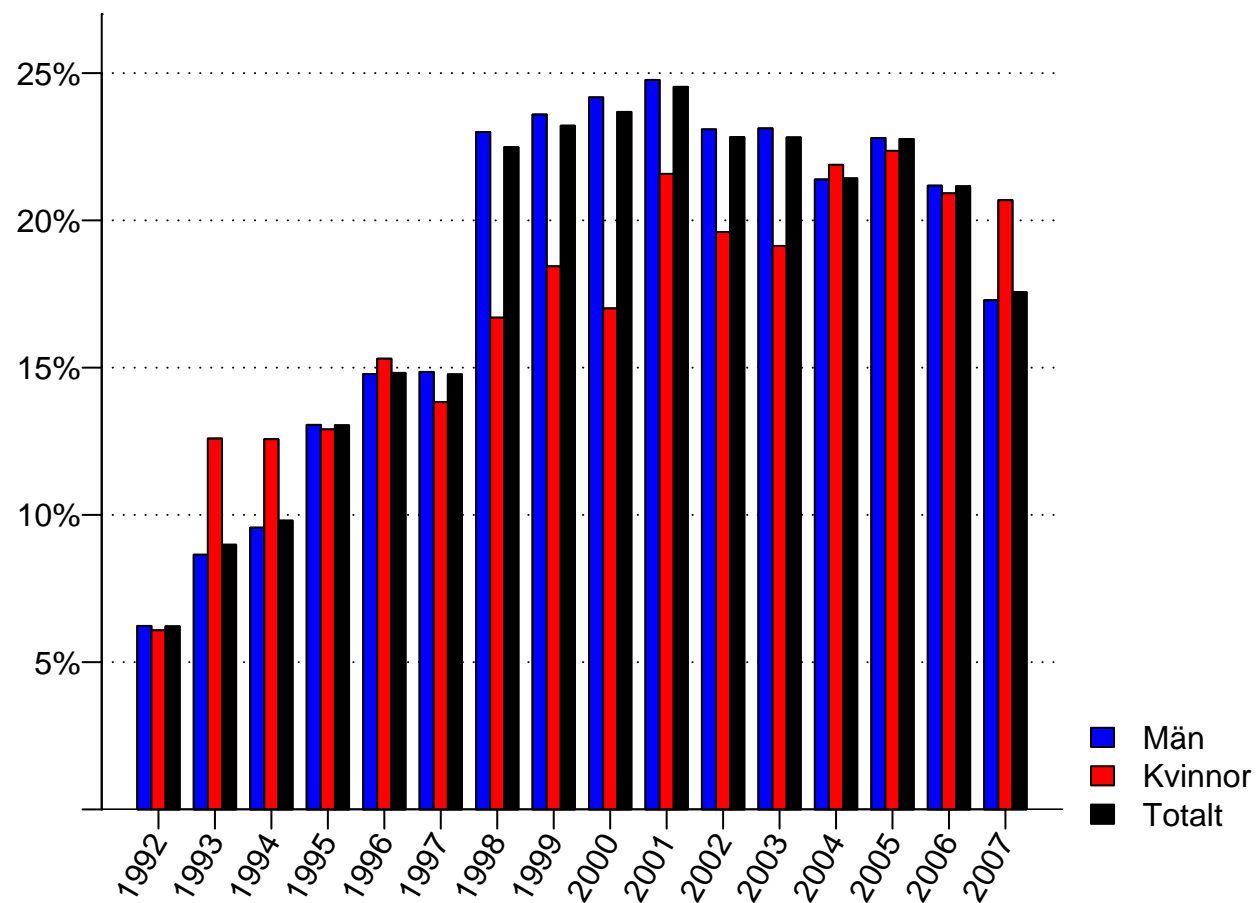


Figur 2.8: Hur stor andel av bräckerna har varit akutopererade?

Tabell 2.5: Hur många operationer har varit akuta?

	Operationsår																Totalt
	1992	1993	1994	1995	1996	1997	1998	1999	2000	2001	2002	2003	2004	2005	2006	2007	
Planerade	1596	1558	2115	3102	3821	5595	7765	8727	9983	12362	13866	15185	15867	16663	16211	15189	149605
Akuta	94	90	172	229	235	330	499	582	629	786	854	910	946	918	947	856	9077
Totalt	1690	1648	2287	3331	4056	5925	8264	9309	10612	13148	14720	16095	16813	17581	17158	16049	158686

Vid hur stor andel av de opererade bråcken gavs antibiotikaproylax?

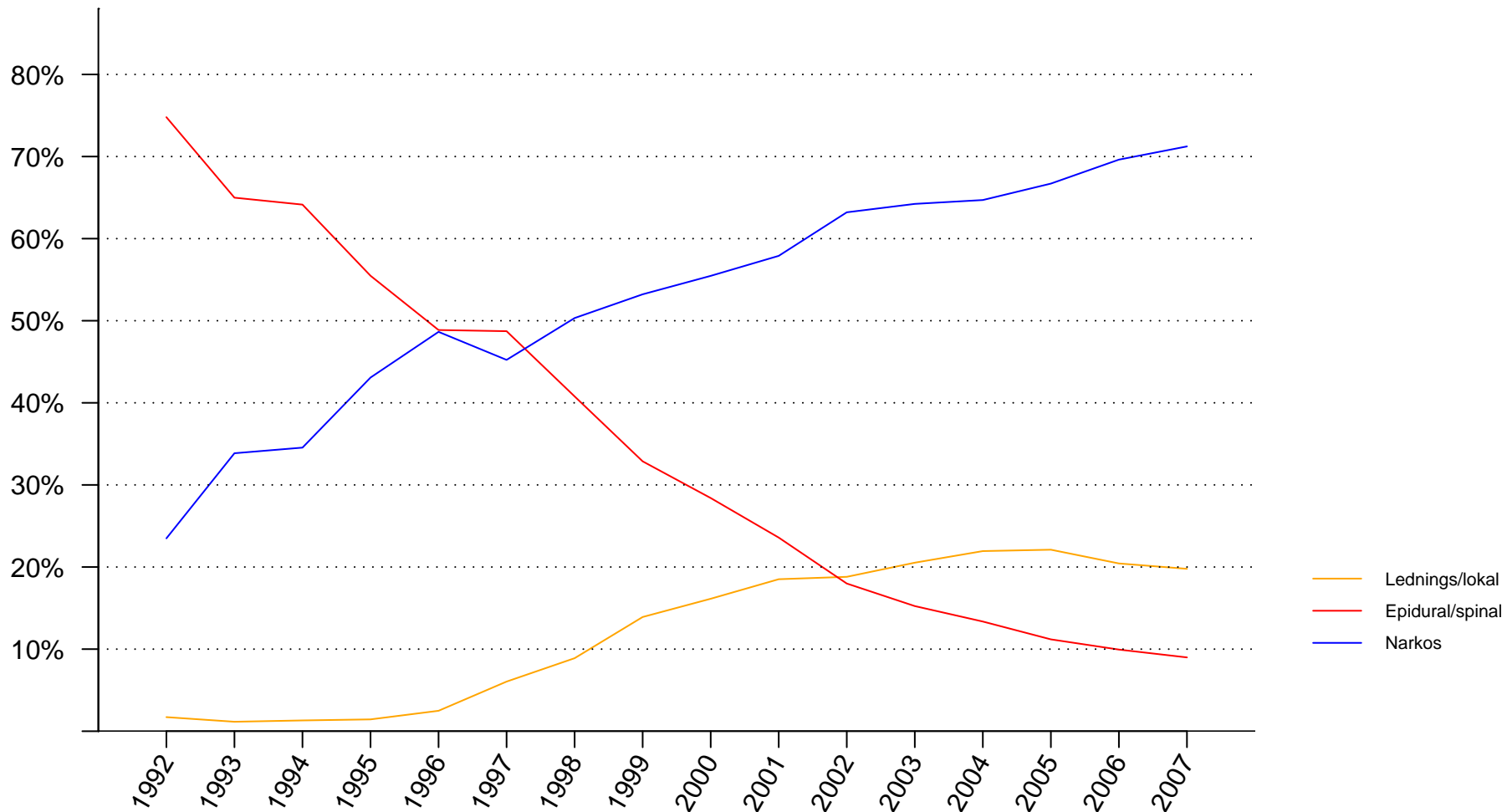


Figur 2.9: Hur stor andel har fått antibiotikaproylax?

Tabell 2.6: Vid hur många av de opererade bråcken gavs antibiotikaproylax?

	Operationsår																Totalt
	1992	1993	1994	1995	1996	1997	1998	1999	2000	2001	2002	2003	2004	2005	2006	2007	
Nej	1539	1428	1987	2727	3374	4991	5274	5878	6958	9355	11329	12083	12810	13186	12995	12942	118856
Ja	102	141	216	409	587	865	1530	1777	2159	3041	3351	3572	3493	3886	3487	2757	31373
Totalt	1690	1648	2287	3331	4056	5925	8264	9309	10612	13148	14720	16095	16813	17581	17158	16049	158686

Vilken anestesimetod har använts vid operation av bråcket?

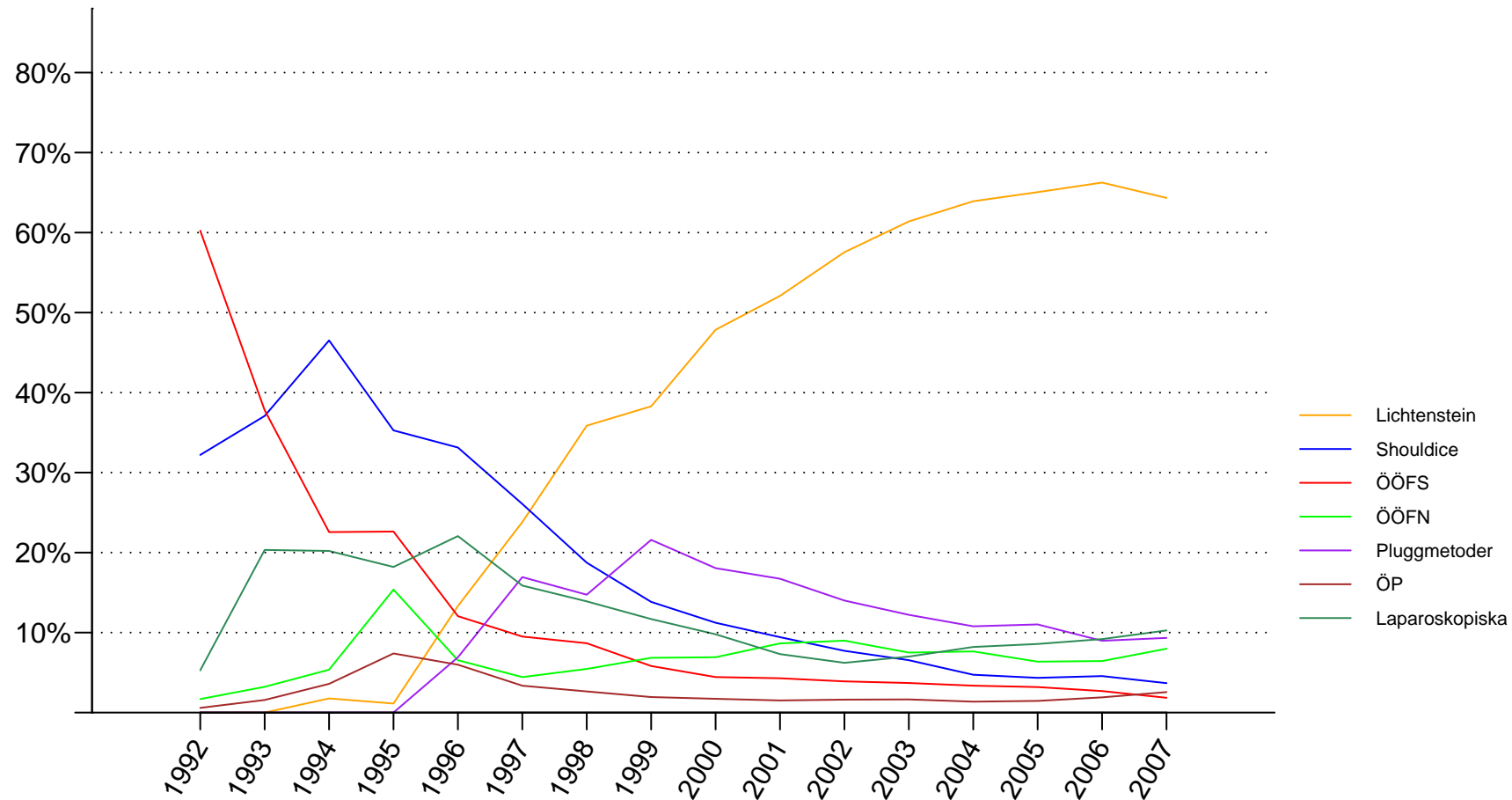


Figur 2.10: Vilken anestesimetod har använts vid operation av bråcket?

Tabell 2.7: Vilken anestesimetod har använts vid bråcket?

	Operationsår																Totalt
	1992	1993	1994	1995	1996	1997	1998	1999	2000	2001	2002	2003	2004	2005	2006	2007	
Män																	
Lednings/lokal	28	18	26	41	96	337	683	1220	1620	2299	2596	3096	3458	3634	3284	2969	25405
Epidural/spinal	1162	980	1362	1700	1863	2674	3123	2855	2834	2887	2483	2264	2066	1807	1561	1317	32938
Narkos	349	509	716	1298	1811	2433	3807	4538	5414	6993	8531	9506	10029	10796	10872	10467	88069
Kvinnor																	
Lednings/lokal	1	1	4	7	5	21	52	75	92	135	172	208	231	253	222	204	1683
Epidural/spinal	102	91	105	148	119	213	247	205	180	214	165	189	180	160	145	125	2588
Narkos	48	49	74	137	162	247	352	416	472	620	773	832	849	931	1074	960	7996
Totalt																	
Lednings/lokal	29	19	30	48	101	358	735	1295	1712	2434	2768	3304	3689	3887	3506	3173	27088
Epidural/spinal	1264	1071	1467	1848	1982	2887	3370	3060	3014	3101	2648	2453	2246	1967	1706	1442	35526
Narkos	397	558	790	1435	1973	2680	4159	4954	5886	7613	9304	10338	10878	11727	11946	11427	96065

Vilken operationsmetod har använts vid operation av bråcket?



Figur 2.11: Vilken operationsmetod har använts vid operation av bråcket? "ÖÖFS"är "Övriga öppna främre suturerade", "ÖÖFN"är "Övriga öppna främre nätöch "ÖP"är "Öppna Preperitoneala".

Tabell 2.8: Vilken operationsmetod har använts vid bråcket?

	Operationsår																Totalt
	1992	1993	1994	1995	1996	1997	1998	1999	2000	2001	2002	2003	2004	2005	2006	2007	
Män																	
Shouldice	421	498	827	996	1189	1338	1298	1083	1019	1082	977	901	662	605	625	467	13988
Marcy	127	62	66	82	58	94	190	139	127	116	111	114	128	108	85	57	1664
MacVay	138	76	53	56	33	33	91	44	50	49	39	89	96	22	12	5	886
Bassini	451	301	238	399	261	300	230	155	109	169	178	163	130	163	129	84	3460
Nät, ljumsksnitt	21	44	95	441	233	223	372	560	656	988	1155	1029	1090	980	943	1110	9940
Preperitoneal op, ej nät	27	27	26	60	39	18	40	60	57	50	95	63	59	63	47	39	770
TAPP	65	268	324	381	424	231	243	182	192	180	153	162	152	167	189	170	3483
Annan op, ej nät	281	210	335	255	223	257	351	280	246	229	181	177	187	0	0	0	3212
Lichtenstein	0	0	33	33	493	1288	2624	3236	4647	6309	7862	9198	9993	10709	10667	9693	76785
Perfix Plug	0	0	0	0	244	806	923	1187	1204	1545	1382	1249	1160	1242	865	756	12563
PHS-plugg	0	0	0	0	0	0	0	243	152	101	124	146	146	212	199	123	1446
Annan pluggteknik	0	0	0	0	0	65	109	344	327	318	345	369	309	323	331	463	3303
Op för kron. smärta eller nätnf.	0	0	0	0	0	1	0	1	18	27	40	34	38	40	49	38	286
Preperitonealt nät, öppen op	8	21	66	208	215	173	189	150	149	174	197	221	188	204	247	315	2725
TEP	0	0	41	128	358	615	782	800	764	710	701	890	1143	1248	1235	1343	10758
Sjukhusspecifik metod, ej nät	0	0	0	0	0	2	171	149	151	132	70	61	72	151	94	97	1150
Totalt	1539	1507	2104	3039	3770	5444	7613	8613	9868	12179	13610	14866	15553	16237	15717	14760	146419

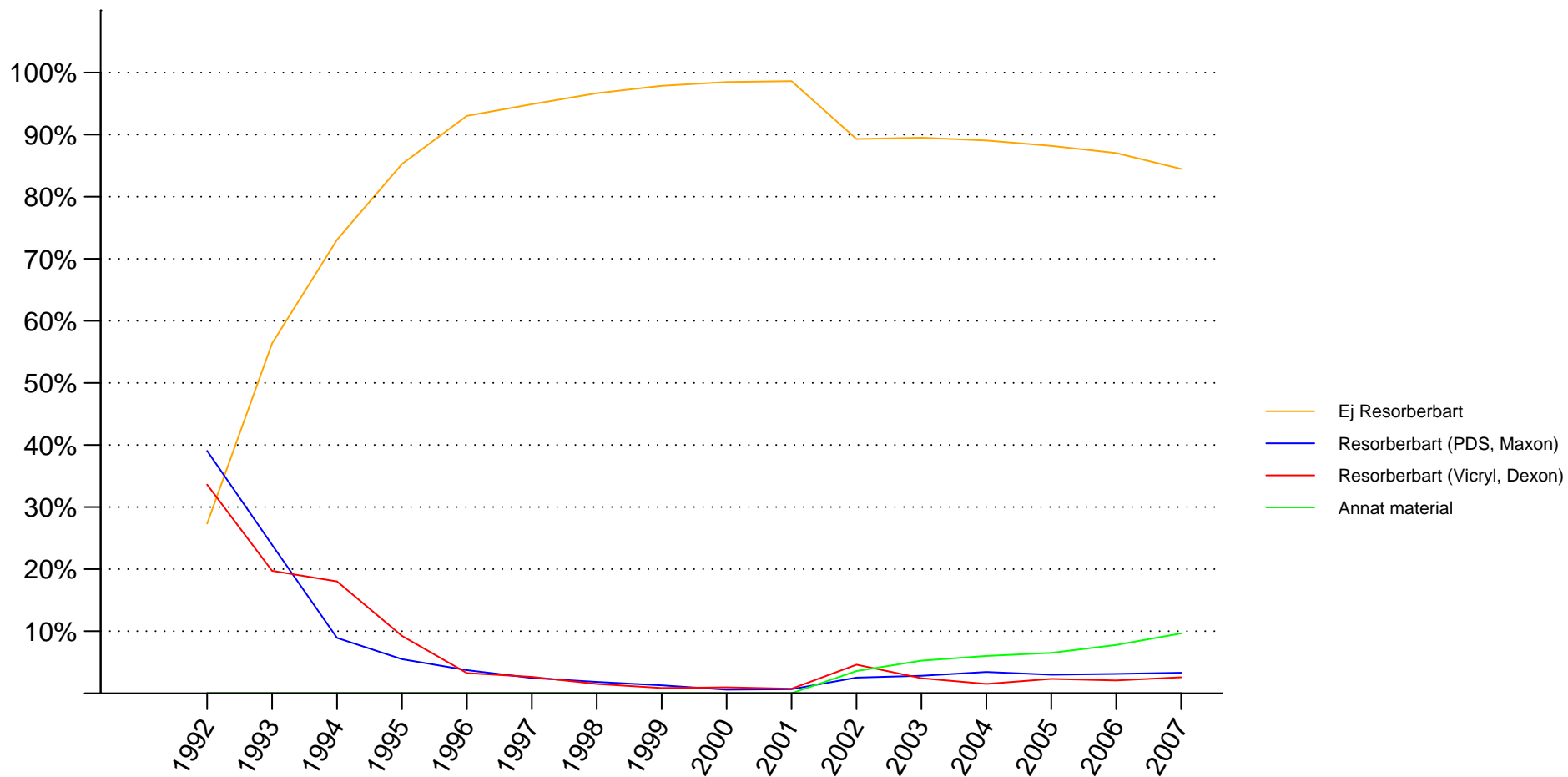
Tabell 2.8: (continued)

	1992	1993	1994	1995	1996	1997	1998	1999	2000	2001	2002	2003	2004	2005	2006	2007	Totalt
Kvinnor																	
Shouldice	18	20	41	64	62	114	120	122	109	101	121	123	111	144	145	115	1530
Marcy	10	13	5	10	5	16	44	32	35	46	37	41	39	63	37	31	464
MacVay	17	9	9	12	11	6	13	23	8	19	18	18	20	20	31	15	249
Bassini	45	34	17	44	33	53	39	36	37	47	46	51	50	59	47	27	665
Nät, ljumsksnitt	2	1	5	21	14	24	41	36	39	97	124	144	159	118	144	153	1122
Preperitoneal op, ej nät	6	6	7	17	15	9	9	18	23	42	31	39	28	52	66	35	403
TAPP	7	16	11	30	31	11	15	10	7	14	10	18	11	9	43	18	261
Annan op, ej nät	46	41	86	71	57	97	160	152	133	183	186	163	162	0	0	0	1537
Lichtenstein	0	0	0	1	10	38	90	98	160	226	325	403	452	516	515	489	3323
Perfix Plug	0	0	0	0	17	68	79	74	100	108	106	95	105	82	74	65	973
PHS-plugg	0	0	0	0	0	0	0	7	2	3	6	5	6	8	8	5	50
Annan pluggteknik	0	0	0	0	0	4	4	25	29	24	29	47	36	34	38	65	335
Op för kron. smärta eller nätf.	0	0	0	0	0	0	0	2	0	5	5	12	2	9	6	9	50
Preperitonealt nät, öppen op	0	1	1	14	11	14	11	19	24	16	33	36	35	48	74	90	427
TEP	0	0	1	8	20	27	12	26	20	13	21	25	34	56	83	94	440
Sjukhusspecifik metod, ej nät	0	0	0	0	0	0	14	16	18	25	12	9	10	126	130	77	437
Totalt	151	141	183	292	286	481	651	696	744	969	1110	1229	1260	1344	1441	1288	12266

Tabell 2.8: (continued)

	1992	1993	1994	1995	1996	1997	1998	1999	2000	2001	2002	2003	2004	2005	2006	2007	Totalt
Totalt																	
Shouldice	439	518	868	1060	1251	1452	1418	1205	1128	1183	1098	1024	773	749	770	582	15518
Marcy	137	75	71	92	63	110	234	171	162	162	148	155	167	171	122	88	2128
MacVay	155	85	62	68	44	39	104	67	58	68	57	107	116	42	43	20	1135
Bassini	496	335	255	443	294	353	269	191	146	216	224	214	180	222	176	111	4125
Nät, ljumsksnitt	23	45	100	462	247	247	413	596	695	1085	1279	1173	1249	1098	1087	1263	11062
Preperitoneal op, ej nät	33	33	33	77	54	27	49	78	80	92	126	102	87	115	113	74	1173
TAPP	72	284	335	411	455	242	258	192	199	194	163	180	163	176	232	188	3744
Annan op, ej nät	327	251	421	326	280	354	511	432	379	412	367	340	349	0	0	0	4749
Lichtenstein	0	0	33	34	503	1326	2714	3334	4807	6535	8187	9601	10445	11225	11182	10182	80108
Perfix Plug	0	0	0	0	261	874	1002	1261	1304	1653	1488	1344	1265	1324	939	821	13536
PHS-plugg	0	0	0	0	0	0	0	250	154	104	130	151	152	220	207	128	1496
Annan pluggteknik	0	0	0	0	0	69	113	369	356	342	374	416	345	357	369	528	3638
Op för kron. smärta eller nätf.	0	0	0	0	0	1	0	3	18	32	45	46	40	49	55	47	336
Preperitonealt nät, öppen op	8	22	67	222	226	187	200	169	173	190	230	257	223	252	321	405	3152
TEP	0	0	42	136	378	642	794	826	784	723	722	915	1177	1304	1318	1437	11198
Sjukhusspecifik metod, ej nät	0	0	0	0	0	2	185	165	169	157	82	70	82	277	224	174	1587
Totalt	1690	1648	2287	3331	4056	5925	8264	9309	10612	13148	14720	16095	16813	17581	17158	16048	158685

Vilket suturmaterial har använts vid operation av bråcket?

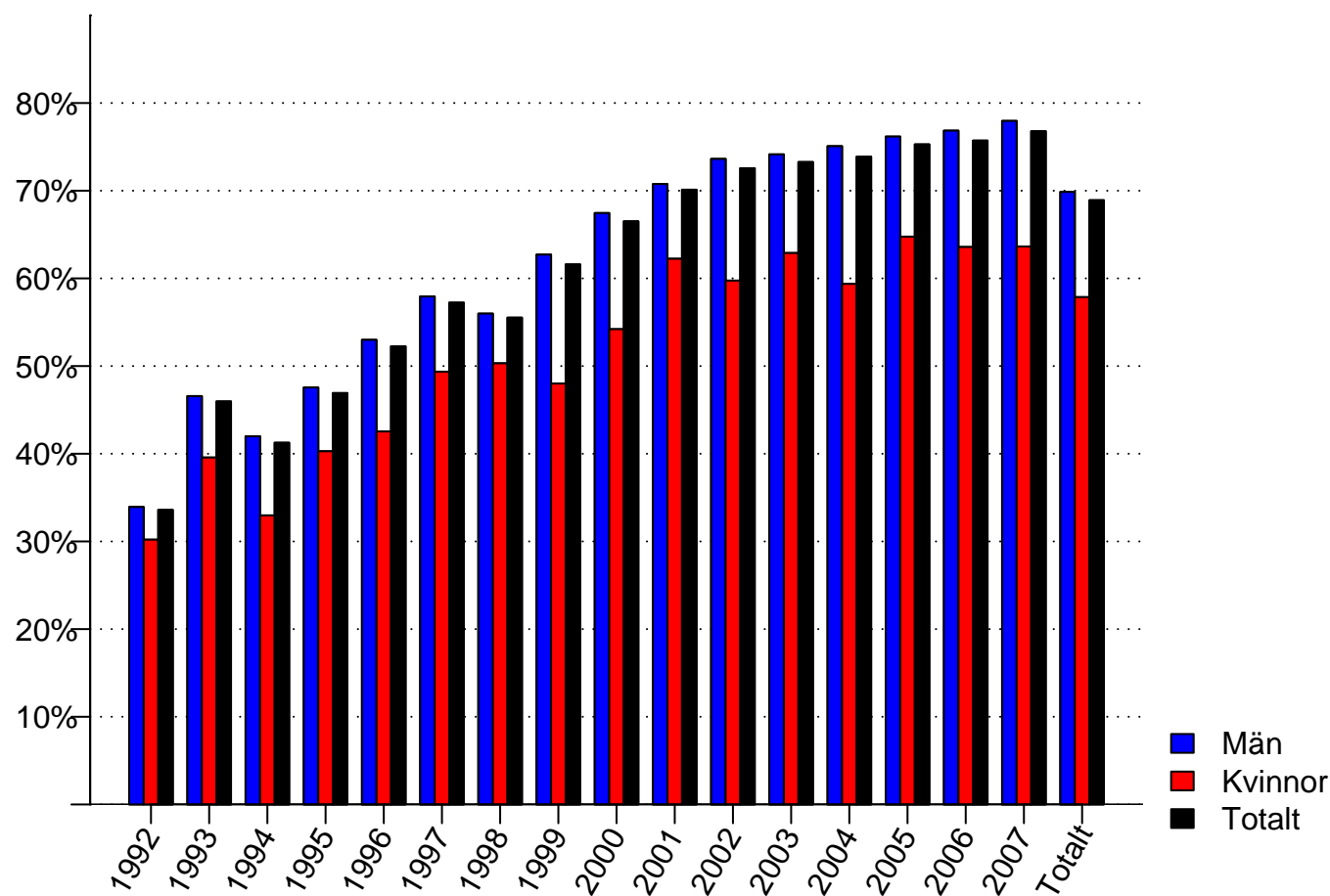


Figur 2.12: Vilket suturmaterial har använts vid operation av bråcket?

Tabell 2.9: Vilket suturmaterial har använts vid operation av bråcket?

	Operationsår																Totalt
	1992	1993	1994	1995	1996	1997	1998	1999	2000	2001	2002	2003	2004	2005	2006	2007	
Ej Resorberbart	462	929	1671	2840	3773	5623	7989	9111	10450	12966	13144	14406	14973	15505	14933	13551	142326
Resorberbart (PDS, Maxon)	660	394	204	183	151	146	151	119	61	86	371	453	576	525	535	530	5145
Resorberbart (Vicryl, Dexon)	568	325	412	308	132	156	124	79	101	96	678	390	253	407	354	413	4796
Klamrar/Nitar	0	0	0	0	0	0	0	0	0	0	351	581	534	568	628	400	3062
Nät utan fixation	0	0	0	0	0	0	0	0	0	0	176	193	244	402	446	585	2046
Annat	0	0	0	0	0	0	0	0	0	0	0	72	233	37	33	208	583
Lim	0	0	0	0	0	0	0	0	0	0	0	0	0	137	229	354	720
Totalt	1690	1648	2287	3331	4056	5925	8264	9309	10612	13148	14720	16095	16813	17581	17158	16041	158678

Andel bräckoperationer utförda med dagkirurgi fördelat på kön

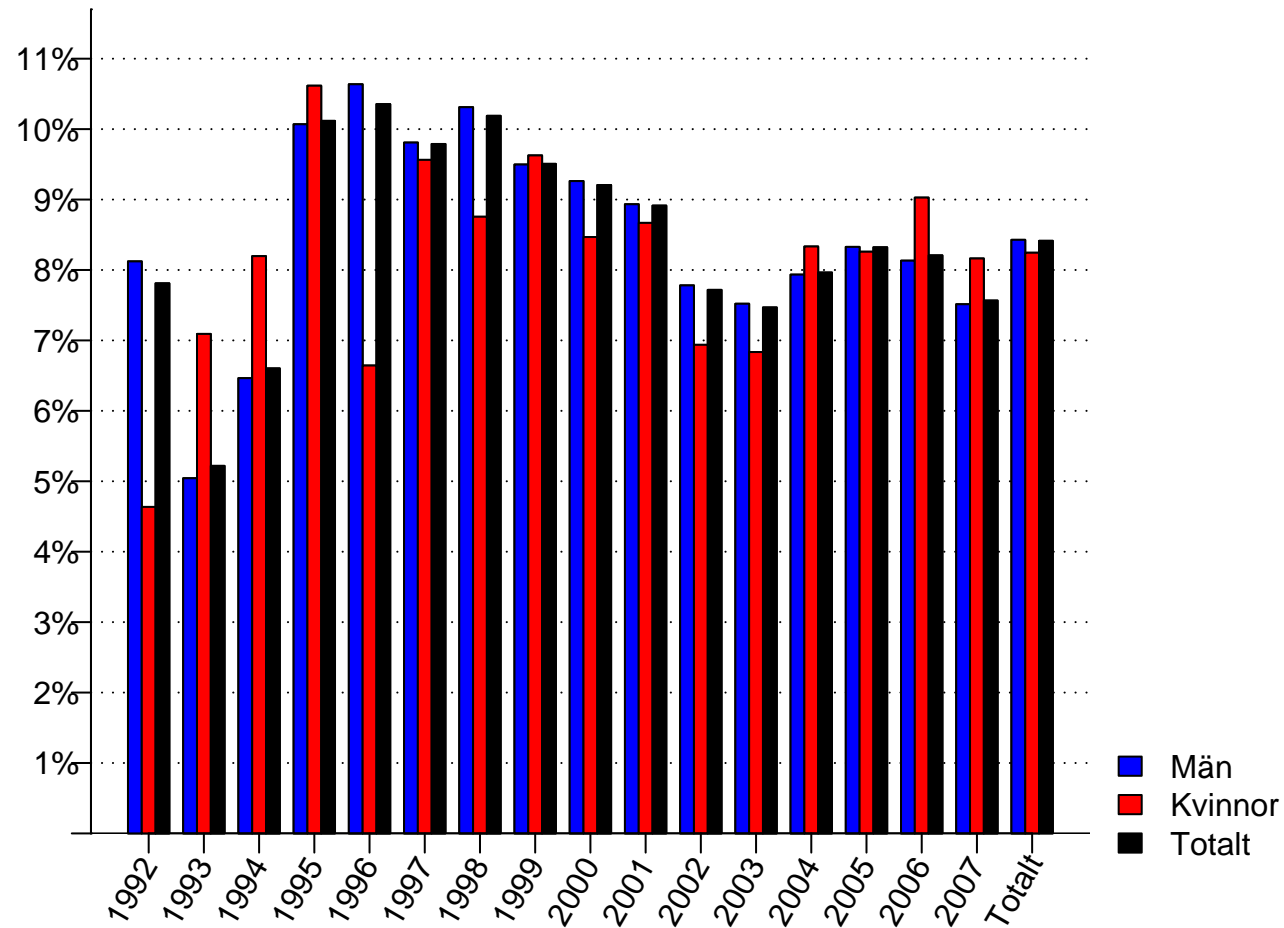


Figur 2.13: Hur stor andel av bräckoperationerna har utförts i dagkirurgi?

Tabell 2.10: Hur många bråckoperationer har utförts i dagkirurgi?

	Operationsår																Totalt
	1992	1993	1994	1995	1996	1997	1998	1999	2000	2001	2002	2003	2004	2005	2006	2007	
Dagkirurgi	558	735	920	1508	2031	3229	4377	5481	6766	8908	10328	11371	11905	12665	12433	11734	104949
Övernattning	1103	864	1310	1706	1856	2413	3506	3418	3407	3797	3905	4149	4211	4158	3988	3548	47339
Totalt	1661	1599	2230	3214	3887	5642	7883	8899	10173	12705	14233	15520	16116	16823	16421	15282	152288

Hur stor andel av bräcken fick någon komplikation efter operationen?

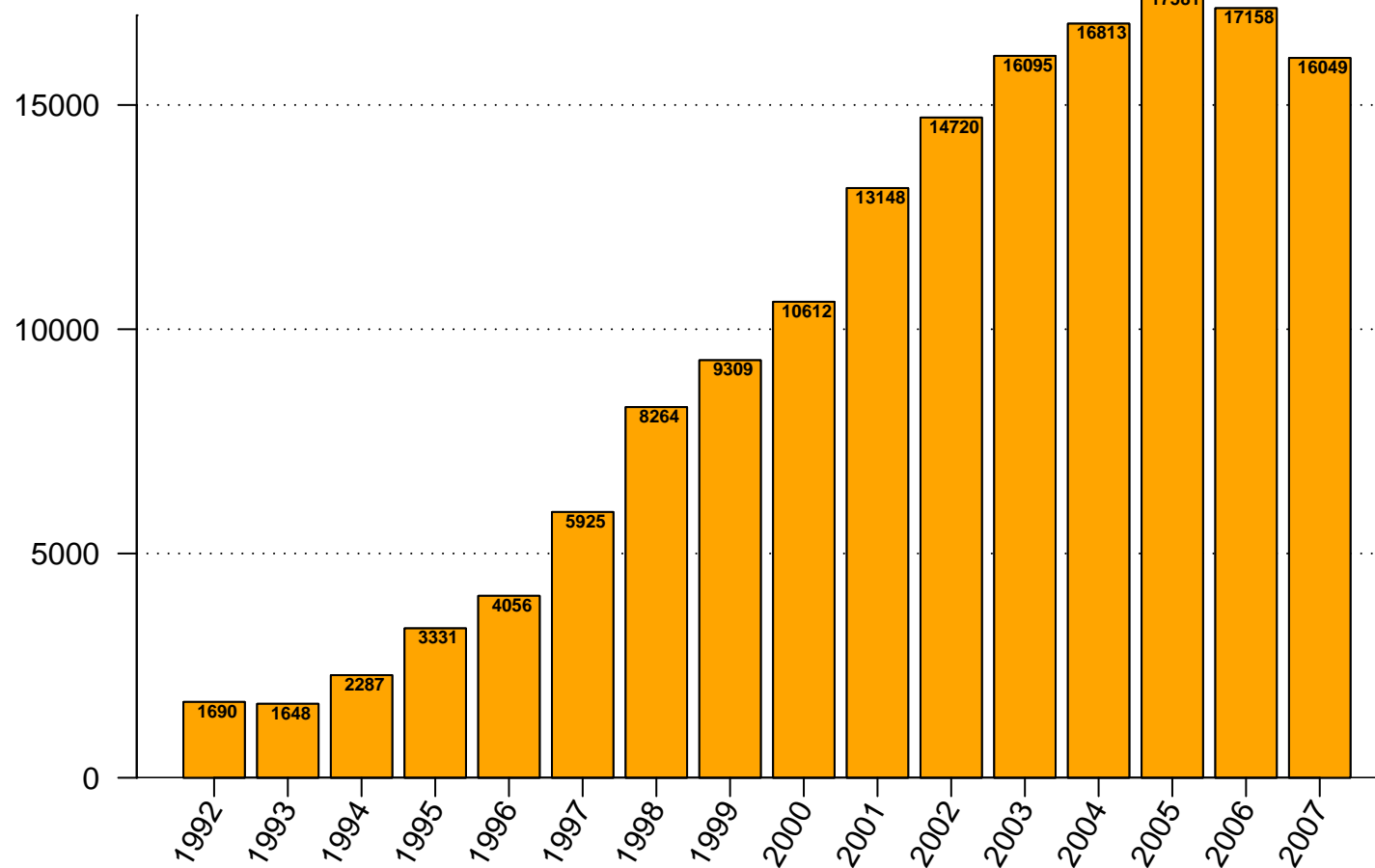


Figur 2.14: Hur stor andel av bräcken fick någon komplikation efter operationen?

Tabell 2.11: Hur många bräckoperationer har följts av komplikationer?

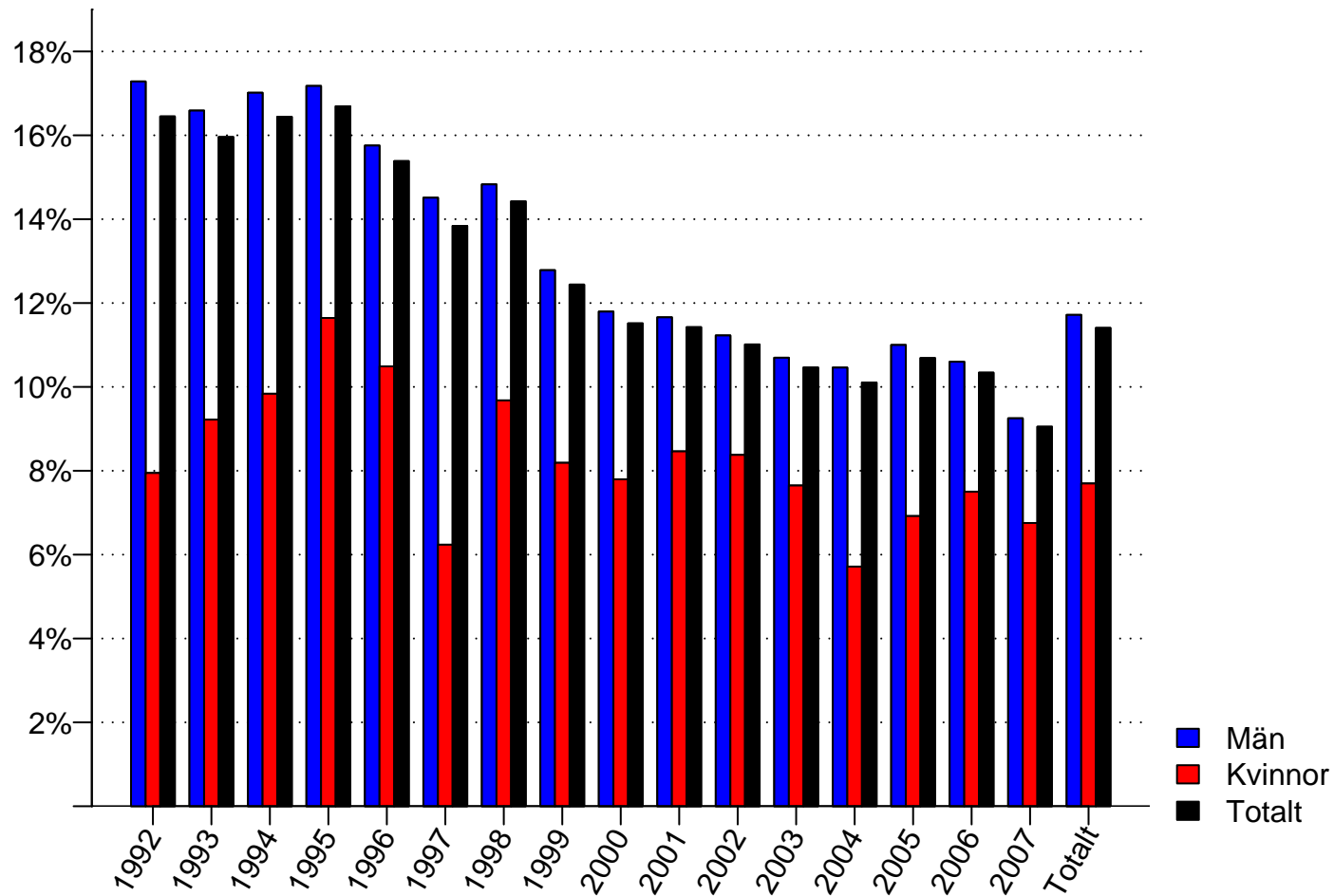
	Operationsår																Totalt
	1992	1993	1994	1995	1996	1997	1998	1999	2000	2001	2002	2003	2004	2005	2006	2007	
Män																	
Ingen komplikation	1414	1431	1968	2733	3369	4910	6828	7795	8954	11091	12551	13748	14319	14883	14437	12949	133380
Hematom	63	41	66	162	191	239	380	401	402	471	424	490	494	537	488	386	5235
Infektion	30	9	12	39	44	65	83	105	127	157	172	140	177	176	173	148	1657
Urinretention	0	0	0	0	0	0	0	0	0	0	0	0	0	168	174	196	538
Svår smärta	0	4	10	17	26	25	40	36	72	101	114	103	115	103	99	65	930
Annat (ej rec.)	26	18	44	71	120	182	256	248	294	325	292	324	380	279	253	201	3313
Flera komplikationer	6	4	4	17	20	23	26	28	19	34	57	61	68	89	91	56	603
Totalt	1539	1507	2104	3039	3770	5444	7613	8613	9868	12179	13610	14866	15553	16235	15715	14001	145656
Kvinnor																	
Ingen komplikation	144	131	168	261	267	435	594	629	681	885	1033	1145	1155	1233	1310	1125	11196
Hematom	2	3	1	9	9	16	18	15	16	19	21	25	25	25	36	27	267
Infektion	2	0	2	8	3	6	8	11	11	19	20	13	20	21	20	16	180
Urinretention	0	0	0	0	0	0	0	0	0	0	0	0	0	8	13	11	32
Svår smärta	0	1	3	1	1	2	3	9	11	13	15	18	14	12	14	10	127
Annat (ej rec.)	3	6	7	11	6	21	27	27	25	32	21	25	41	35	41	33	361
Flera komplikationer	0	0	2	2	0	1	1	5	0	1	0	3	5	10	6	3	39
Totalt	151	141	183	292	286	481	651	696	744	969	1110	1229	1260	1344	1440	1225	12202
Totalt																	
Ingen komplikation	1558	1562	2136	2994	3636	5345	7422	8424	9635	11976	13584	14893	15474	16116	15747	14074	144576
Hematom	65	44	67	171	200	255	398	416	418	490	445	515	519	562	524	413	5502
Infektion	32	9	14	47	47	71	91	116	138	176	192	153	197	197	193	164	1837
Urinretention	0	0	0	0	0	0	0	0	0	0	0	0	0	176	187	207	570
Svår smärta	0	5	13	18	27	27	43	45	83	114	129	121	129	115	113	75	1057
Annat (ej rec.)	29	24	51	82	126	203	283	275	319	357	313	349	421	314	294	234	3674
Flera komplikationer	6	4	6	19	20	24	27	33	19	35	57	64	73	99	97	59	642
Totalt	1690	1648	2287	3331	4056	5925	8264	9309	10612	13148	14720	16095	16813	17579	17155	15226	157858

Hur många bräck har opererats vid deltagande kliniker?



Figur 2.15: Antal bräck som opererats olika år. Bilaterala operationer räknas som 2 bräck.

Hur stor andel av de opererade bräcken har även opererats tidigare?

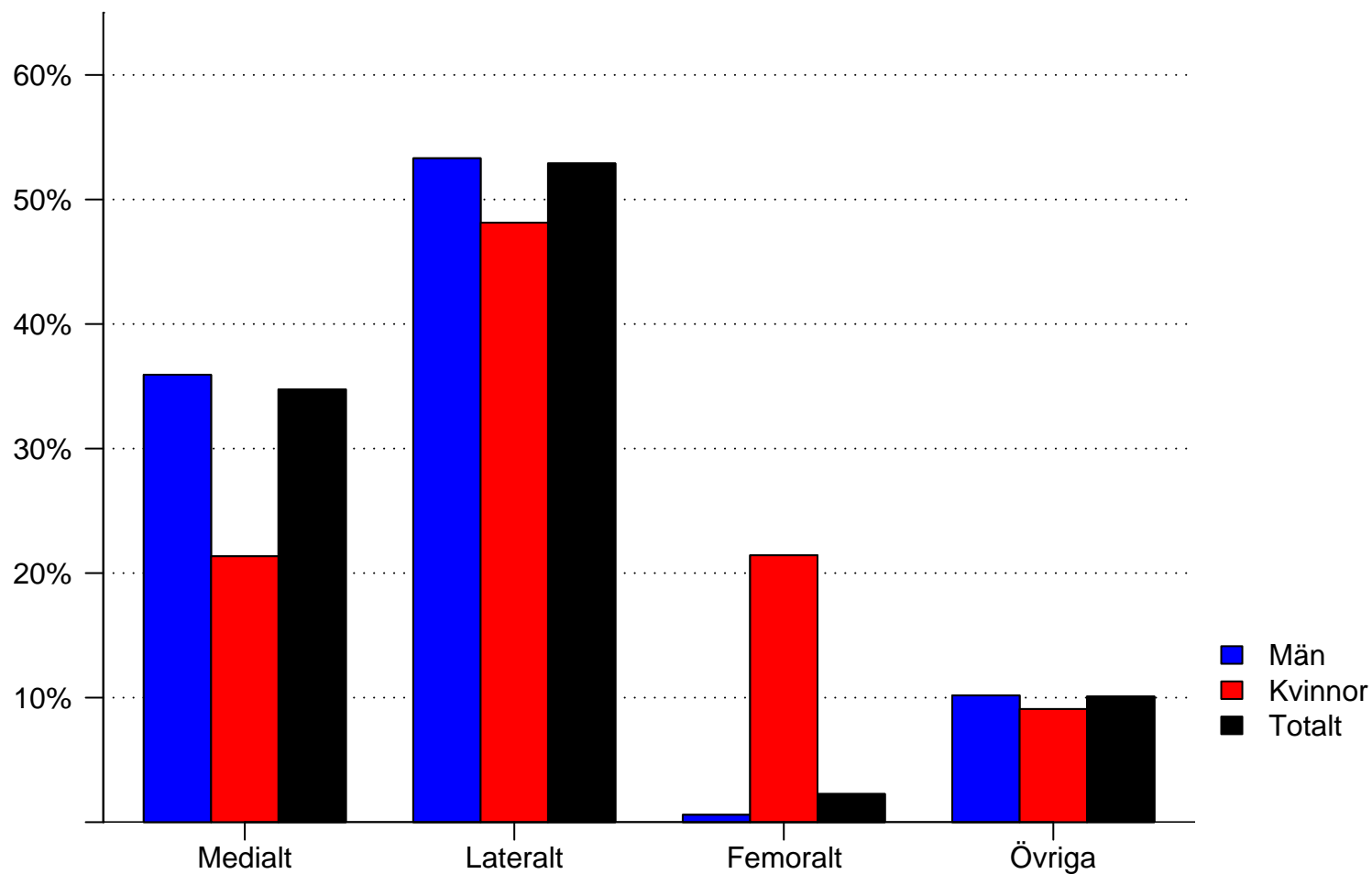


Figur 2.16: Andel av de opererade bräcken som även opererats tidigare.

Tabell 2.12: Hur många av de opererade bräcken har även opererats tidigare?

	Operationen utfördes under																Totalt
	1992	1993	1994	1995	1996	1997	1998	1999	2000	2001	2002	2003	2004	2005	2006	2007	
Även tidigare opererat																	
Antal bräck	278	263	376	556	624	820	1192	1158	1222	1502	1621	1684	1699	1879	1774	1452	18100
%	16.4	16.0	16.4	16.7	15.4	13.8	14.4	12.4	11.5	11.4	11.0	10.5	10.1	10.7	10.3	9.1	11.4
Ett förstagsbräck																	
Antal bräck	1412	1385	1911	2775	3432	5105	7072	8151	9390	11646	13099	14411	15114	15702	15383	14591	140579
%	83.6	84.0	83.6	83.3	84.6	86.2	85.6	87.6	88.5	88.6	89.0	89.5	89.9	89.3	89.7	90.9	88.6
Totalt																	
Antal bräck	1690	1648	2287	3331	4056	5925	8264	9309	10612	13148	14720	16095	16813	17581	17157	16043	158679
%	100	100	100	100	100	100	100	100	100	100	100	100	100	100	100	100	100

Vilken bräckanatomifanns vid operation av bräcket?



Figur 2.17: Bräckanatomiför bräck opererade 2007

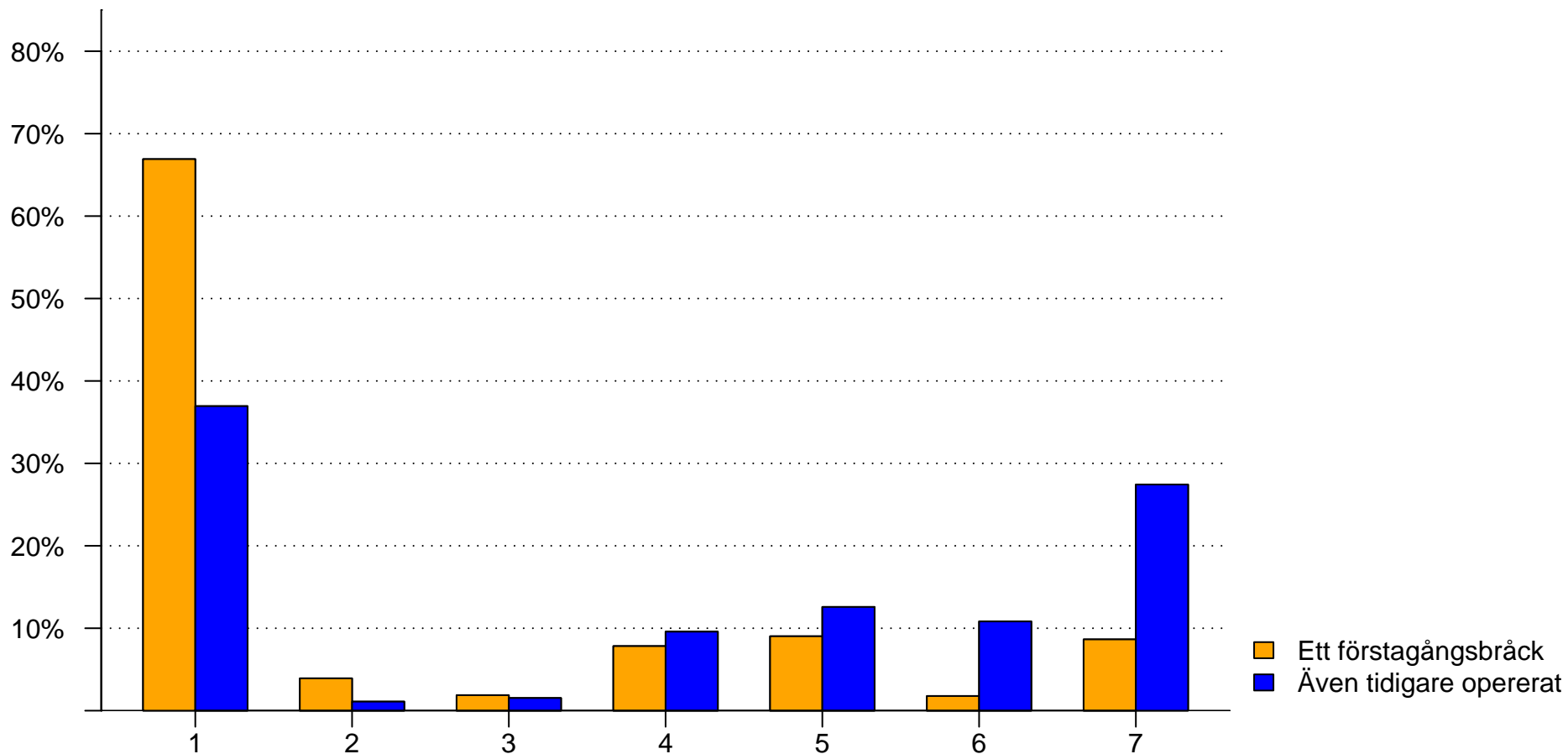
Tabell 2.13: Vilken bräckanatomi/operationsindikation fanns vid operation av bräcket?

	Operationsår																Totalt
	1992	1993	1994	1995	1996	1997	1998	1999	2000	2001	2002	2003	2004	2005	2006	2007	
Män																	
Medialt	514	536	720	1020	1235	1919	2775	3287	3492	4397	5018	5420	5849	5929	5675	5302	53088
Lateralt	791	767	1149	1642	2076	2977	4018	4524	5455	6592	7243	7793	8156	8616	8412	7868	78079
Kombinerat	128	104	135	268	333	425	548	575	740	966	1087	1329	1217	1352	1319	1332	11858
Femoralt	24	26	39	26	45	47	47	72	81	75	93	133	126	102	94	87	1117
Annat	81	72	59	79	76	67	219	148	70	84	68	83	104	102	86	62	1460
Smärta mm	0	0	0	0	0	1	0	1	18	27	40	34	38	40	49	39	287
Övriga	1	2	2	4	5	8	6	6	12	38	61	74	63	96	82	69	529
Total	1539	1507	2104	3039	3770	5444	7613	8613	9868	12179	13610	14866	15553	16237	15717	14759	146418
Kvinnor																	
Medialt	26	26	28	57	53	105	140	157	164	205	257	271	322	305	283	275	2674
Lateralt	72	67	87	150	144	243	307	329	382	471	549	627	595	663	696	620	6002
Kombinerat	8	3	8	9	15	12	18	25	24	28	23	46	58	53	49	48	427
Femoralt	36	36	54	71	67	100	150	150	150	217	228	227	241	262	320	276	2585
Annat	9	9	6	5	6	17	33	33	15	29	26	26	22	20	31	17	304
Smärta mm	0	0	0	0	0	0	0	2	0	5	5	12	2	9	6	9	50
Övriga	0	0	0	0	1	4	3	0	9	14	22	20	20	32	56	43	224
Total	151	141	183	292	286	481	651	696	744	969	1110	1229	1260	1344	1441	1288	12266
Totalt																	
Medialt	540	562	748	1077	1288	2024	2915	3444	3656	4602	5275	5691	6171	6234	5958	5577	55762
Lateralt	863	834	1236	1792	2220	3220	4325	4853	5837	7063	7792	8420	8751	9279	9108	8488	84081
Kombinerat	136	107	143	277	348	437	566	600	764	994	1110	1375	1275	1405	1368	1380	12285
Femoralt	60	62	93	97	112	147	197	222	231	292	321	360	367	364	414	363	3702
Annat	90	81	65	84	82	84	252	181	85	113	94	109	126	122	117	79	1764
Smärta mm	0	0	0	0	0	1	0	3	18	32	45	46	40	49	55	48	337
Övriga	1	2	2	4	6	12	9	6	21	52	83	94	83	128	138	112	753
Total	1690	1648	2287	3331	4056	5925	8264	9309	10612	13148	14720	16095	16813	17581	17158	16047	158684

Tabell 2.14: Hur många bräck har reopererats inom 30 dagar efter bräckoperationen?

	Operationsår																Totalt
	1992	1993	1994	1995	1996	1997	1998	1999	2000	2001	2002	2003	2004	2005	2006	2007	
Män																	
Blödning, hematom	0	0	3	0	0	24	38	46	36	27	35	54	54	43	61	35	456
Recidiv	1	3	4	4	2	2	5	5	6	6	1	5	9	8	8	5	74
Ileus	0	0	0	0	0	1	1	3	2	1	2	3	6	5	11	8	43
Annat	0	0	0	0	0	5	8	13	6	19	22	17	15	6	18	6	135
Svår smärta	0	0	0	0	0	0	0	0	0	0	0	0	0	2	5	4	11
Infektion	0	0	0	0	0	0	0	0	0	0	0	9	7	13	11	9	49
Flera orsaker	0	0	0	0	0	0	0	0	0	1	5	4	6	4	6	3	29
Ingen reoperation	1538	1504	2097	3035	3768	5412	7561	8546	9818	12125	13545	14774	15456	16154	15595	13866	144794
Total	1539	1507	2104	3039	3770	5444	7613	8613	9868	12179	13610	14866	15553	16235	15715	13936	145591
Kvinnor																	
Blödning, hematom	0	0	0	0	0	2	3	1	3	2	1	4	2	2	4	1	25
Recidiv	0	0	0	0	0	2	0	2	0	1	3	0	0	1	1	2	12
Ileus	0	0	0	0	0	0	1	2	0	0	0	0	3	0	5	4	15
Annat	0	0	0	0	0	0	3	2	0	2	4	3	3	3	2	0	22
Svår smärta	0	0	0	0	0	0	0	0	0	0	0	0	0	1	2	0	3
Infektion	0	0	0	0	0	0	0	0	0	0	0	0	0	1	2	2	5
Flera orsaker	0	0	0	0	0	0	0	0	0	0	0	0	2	1	0	0	3
Ingen reoperation	151	141	183	292	286	477	644	689	741	964	1102	1222	1250	1335	1424	1213	12114
Total	151	141	183	292	286	481	651	696	744	969	1110	1229	1260	1344	1440	1222	12199
Totalt																	
Blödning, hematom	0	0	3	0	0	26	41	47	39	29	36	58	56	45	65	36	481
Recidiv	1	3	4	4	2	4	5	7	6	7	4	5	9	9	9	7	86
Ileus	0	0	0	0	0	1	2	5	2	1	2	3	9	5	16	12	58
Annat	0	0	0	0	0	5	11	15	6	21	26	20	18	9	20	6	157
Svår smärta	0	0	0	0	0	0	0	0	0	0	0	0	0	3	7	4	14
Infektion	0	0	0	0	0	0	0	0	0	0	0	9	7	14	13	11	54
Flera orsaker	0	0	0	0	0	0	0	0	0	1	5	4	8	5	6	3	32
Ingen reoperation	1689	1645	2280	3327	4054	5889	8205	9235	10559	13089	14647	15996	16706	17489	17019	15079	156908
Total	1690	1648	2287	3331	4056	5925	8264	9309	10612	13148	14720	16095	16813	17579	17155	15158	157790

Vilken operationsmetod har använts under 2007 vid operation av förstagångsbräck och av bräck som även opererats tidigare?

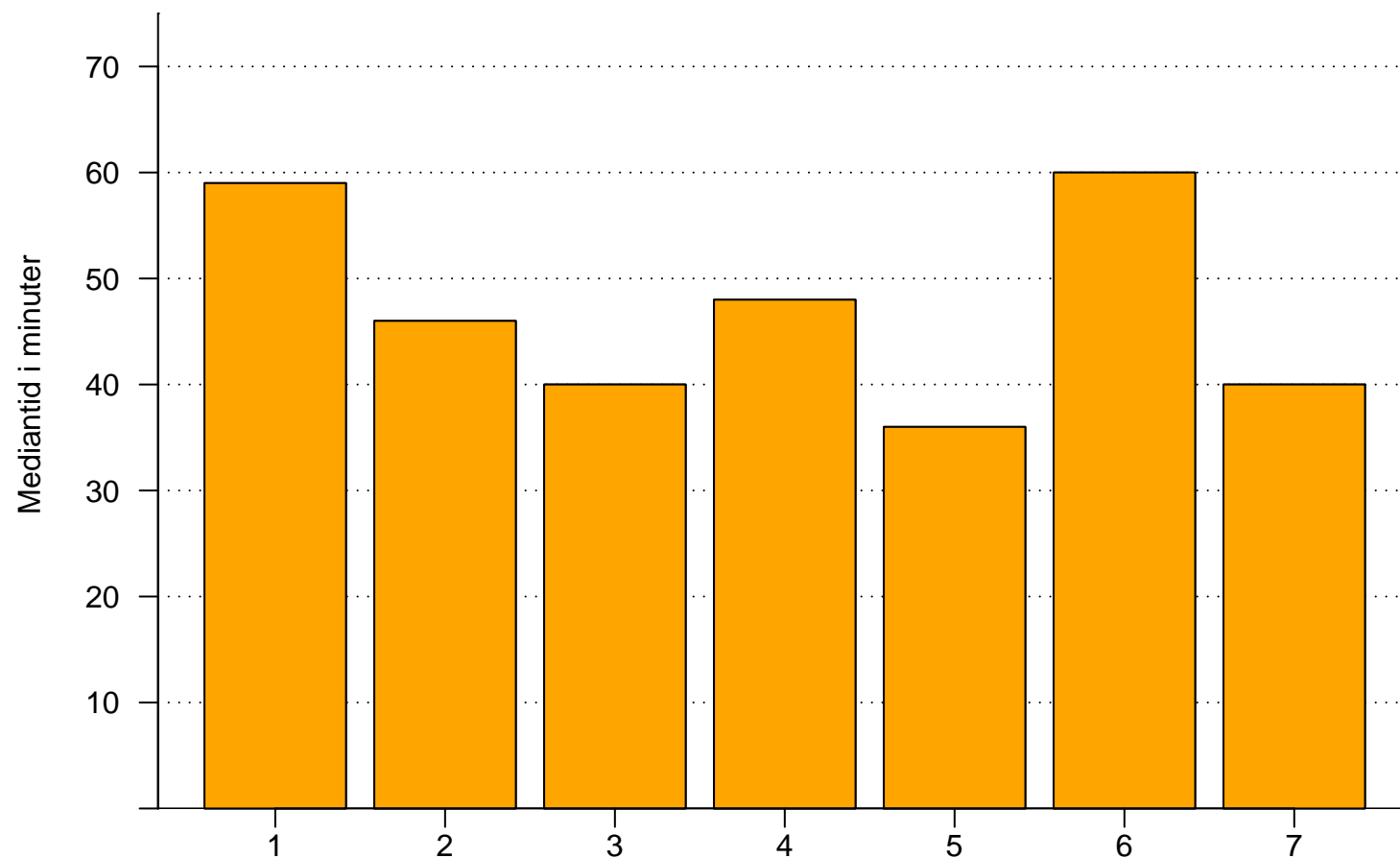


Figur 2.18: Vilken operationsmetod har använts under 2007 vid operation av förstagångsbräck och av bräck som även opererats tidigare? Operationsmetoderna i grafen är 1 - "Lichtenstein", 2 - "Shouldice", 3 - "Övriga öppna främre suturerade metoder", 4 - "Övriga öppna främre nät metoder", 5 - "Pluggmetoder", 6 - "Öppna preperitoneala", 7 - "Laparoskopiska"

Tabell 2.15: Vilken operationsmetod har använts under 2007 vid operation av förstagångsbräck och av bräck som även opererats tidigare? 1 - "Lichtenstein", 2 - "Shouldice", 3 - "Övriga öppna främre suturerade metoder", 4 - "Övriga öppna främre nät metoder", 5 - "Pluggmetoder", 6 - "Öppna preperitoneala", 7 - "Laparoskopiska"

Omoperation	Opmetod							Totalt
	1	2	3	4	5	6	7	
Män								
Ett förstagångsbräck	9197	455	170	989	1182	180	1153	13385
Även opererat tidigare	491	12	15	121	160	135	360	1332
Totalt	9693	467	185	1110	1342	315	1513	14722
Kvinnor								
Ett förstagångsbräck	475	112	102	143	123	77	97	1201
Även opererat tidigare	14	3	6	10	12	13	15	78
Totalt	489	115	108	153	135	90	112	1279
Totalt								
Ett förstagångsbräck	9672	567	272	1132	1305	257	1250	14586
Även opererat tidigare	505	15	21	131	172	148	375	1410
Totalt	10182	582	293	1263	1477	405	1625	16001

Hur lång var operationstiden per opererat bräck under 2007?

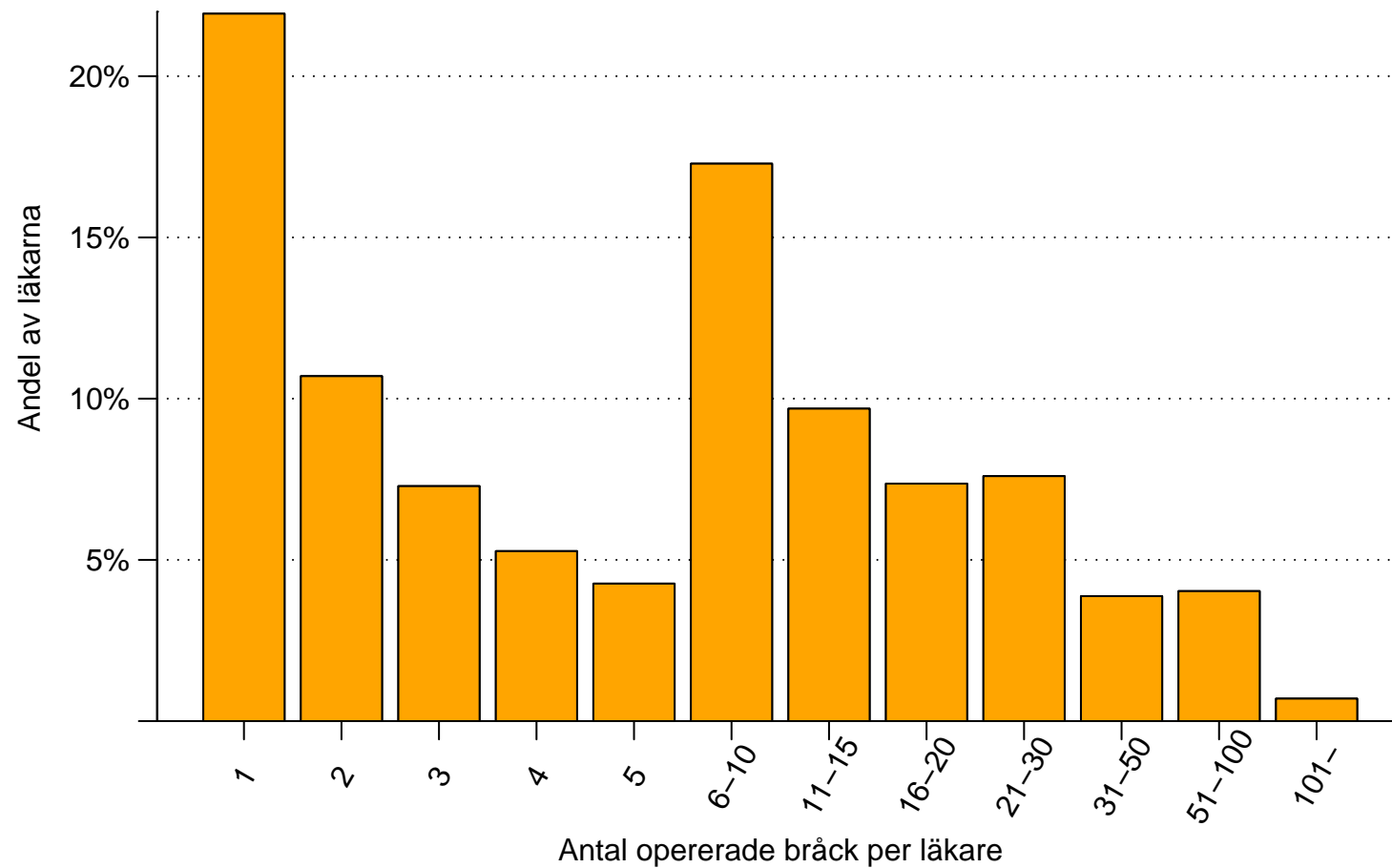


Figur 2.19: Medianoperationstiden i minuter. Operationsmetoderna i figuren är 1 - "Lichtenstein", 2 - "Shouldice", 3 - "Övriga öppna främre suturerade metoder", 4 - "Övriga öppna främre nät metoder", 5 - "Pluggmetoder", 6 - "Öppna preperitoneala", 7 - "Laparoskopiska"

Tabell 2.16: Hur lång var operationstiden per opererat bråck under 2007? Operationsmetoderna i tabellen är 1 - "Lichtenstein", 2 - "Shouldice", 3 - "Övriga öppna främre suturerade metoder", 4 - "Övriga öppna främre nät metoder", 5 - "Pluggmetoder", 6 - "Öppna preperitoneala", 7 - "Laparoskopiska"

Operationstid i minuter	Opmetod							Totalt
	1	2	3	4	5	6	7	
Antal operationer								
Män	9693	467	185	1110	1342	315	1513	14722
Kvinnor	489	115	108	153	135	90	112	1279
Totalt	10182	582	293	1263	1477	405	1625	16001
Medeltid								
Män	77.2	51.5	53.7	53.4	42.1	60.1	44.3	67.3
Kvinnor	55.8	54.0	51.0	56.0	45.0	65.0	52.4	54.1
Totalt	76.2	52.0	52.6	53.7	42.4	61.2	44.9	66.2
Mediantid								
Män	59	45	42	48	35	56	40	53
Kvinnor	52	50	36	50	40	65	49	50
Totalt	59	46	40	48	36	60	40	53

Hur många bräck opererade läkaren under 2007?



Figur 2.20: Antal opererade bräck per läkare.

Tabell 2.17: Antal opererade bråck per läkare under 2007

Antal operationer	Antal läkare	%	Kumulativ %
1	283	21.94	21.9
2	138	10.70	32.6
3	94	7.29	39.9
4	68	5.27	45.2
5	55	4.26	49.5
6-10	223	17.29	66.7
11-15	125	9.69	76.4
16-20	95	7.36	83.8
21-30	98	7.60	91.4
31-50	50	3.88	95.3
51-100	52	4.03	99.3
101-	9	0.70	100.0
Totalt	1290	100.00	

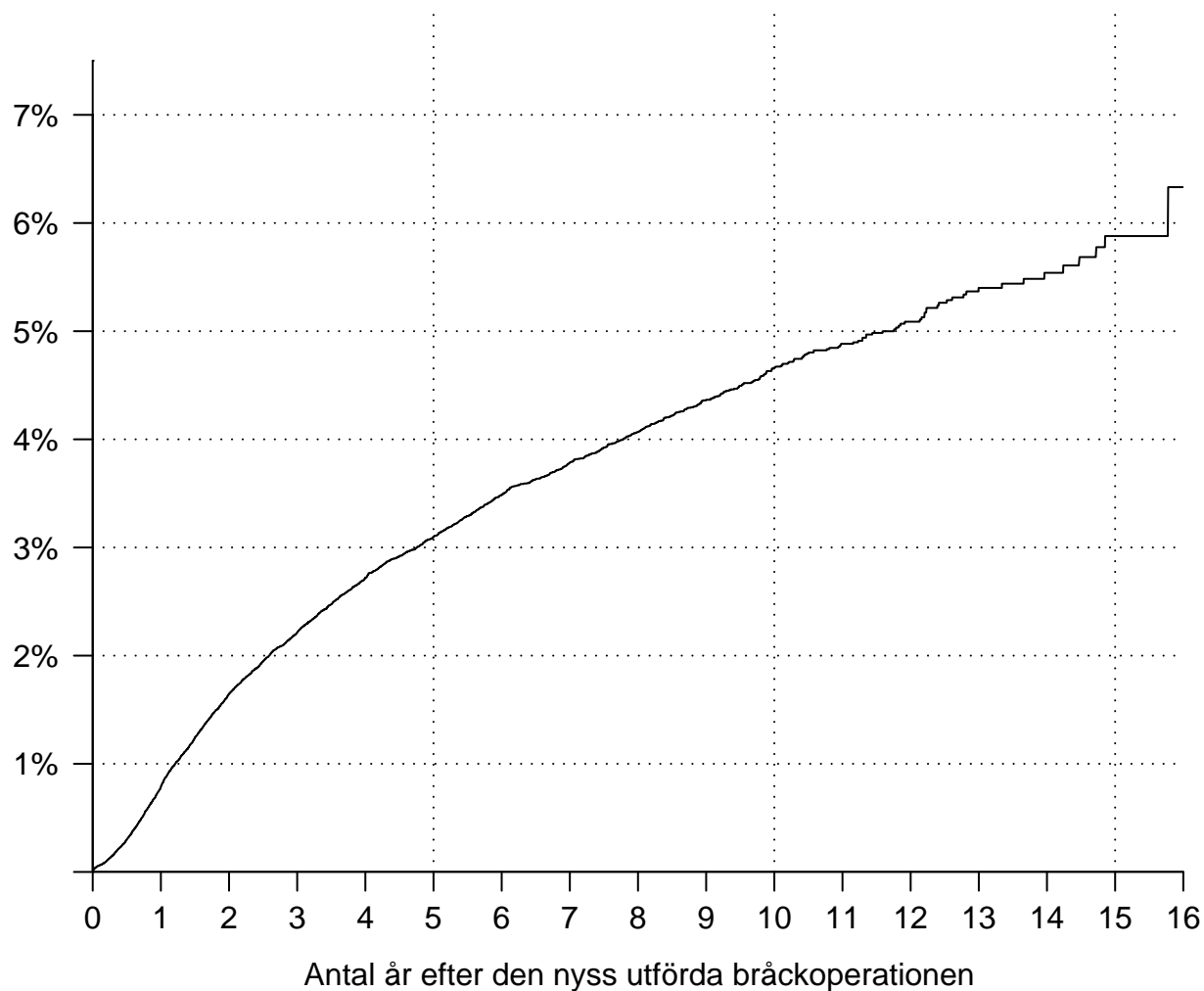
Tabell 2.18: Antal bråck som inom 3 år omopererats på grund av smärta uppdelat på operationsmetod för primäroperationen. Endast bråck med indexoperationen i registret med operationsdatum senare än 1996-01-01 ingår.

Reopererat bråck intill 071231	Reopererat inom 3 år pga smärta		Totalt
	Nej	Ja	
Lichtenstein			
Antal bråck	74057	82	74139
%	99.89	0.11	100.00
Shouldice			
Antal bråck	12285	4	12289
%	99.97	0.03	100.00
Övriga öppna främre suturerade			
Antal bråck	5589	2	5591
%	99.96	0.04	100.00
Övriga öppna främre nät			
Antal bråck	8867	9	8876
%	99.90	0.10	100.00
Pluggmetoder			
Antal bråck	16313	24	16337
%	99.85	0.15	100.00
Öppna preperitoneala			
Antal bråck	1359	2	1361
%	99.85	0.15	100.00
Laparoskopiska			
Antal bråck	10295	3	10298
%	99.97	0.03	100.00
Totalt			
Antal bråck	132909	134	133043
%	99.90	0.10	100.00

Tabell 2.19: Risk för omoperation - bråck utförda på män och kvinnor jämförs. Endast bråck med indexoperationen i registret ingår.

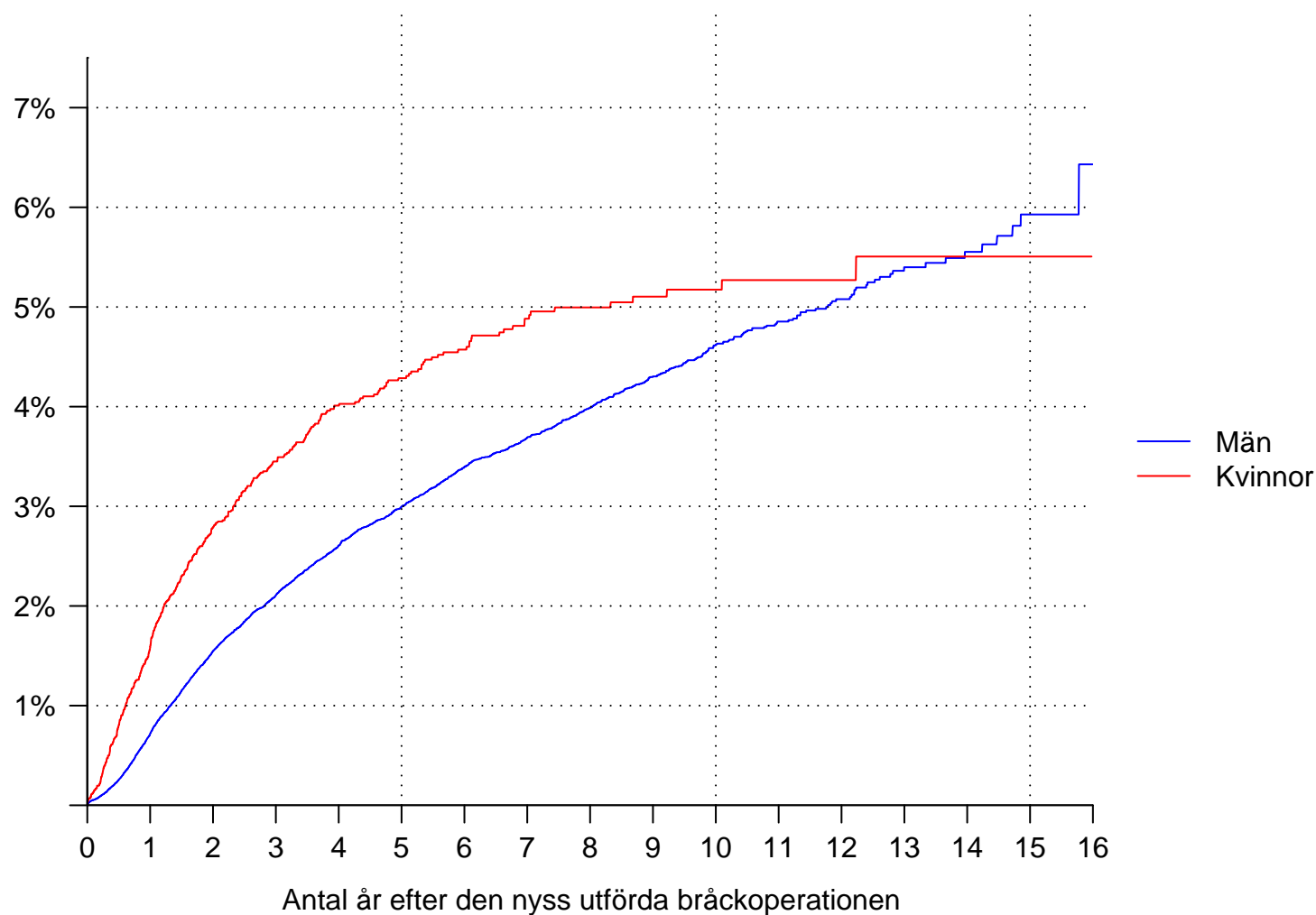
Reopererat bråck intill 071231	Kön		Totalt
	Män	Kvinnor	
Nej			
Antal bråck	125803	10903	136706
%	97.4	96.4	97.3
Ja			
Antal bråck	3410	410	3820
%	2.6	3.6	2.7
Totalt			
Antal bråck	129213	11313	140526
%	100	100	100

Hur stor är risken för en omoperation av ett opererat bräck i förhållande till tiden efter denna bräckoperation?

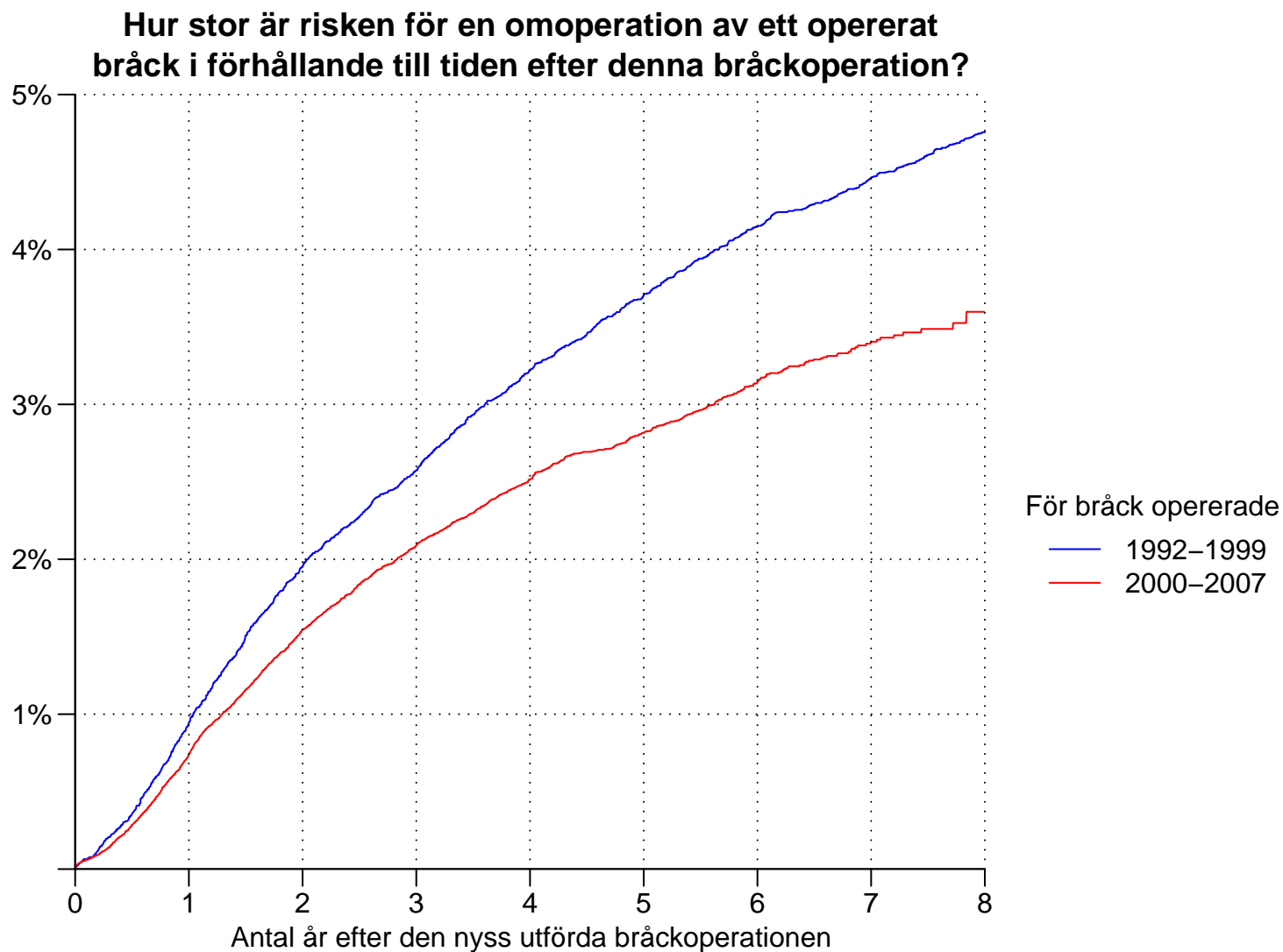


Figur 2.21: Hur stor är risken att omopereras i förhållande till tiden efter bräckoperationen? Endast bräck med indexoperationen i registret ingår i analysen.

Hur stor är risken för en omoperation av ett opererat bråck i förhållande till tiden efter denna bråckoperation?



Figur 2.22: Hur stor är risken att omopereras i förhållande till tiden efter bråckoperationen? Figuren visar en jämförelse mellan män och kvinnor. Endast bråck med indexoperationen i registret ingår i analysen.

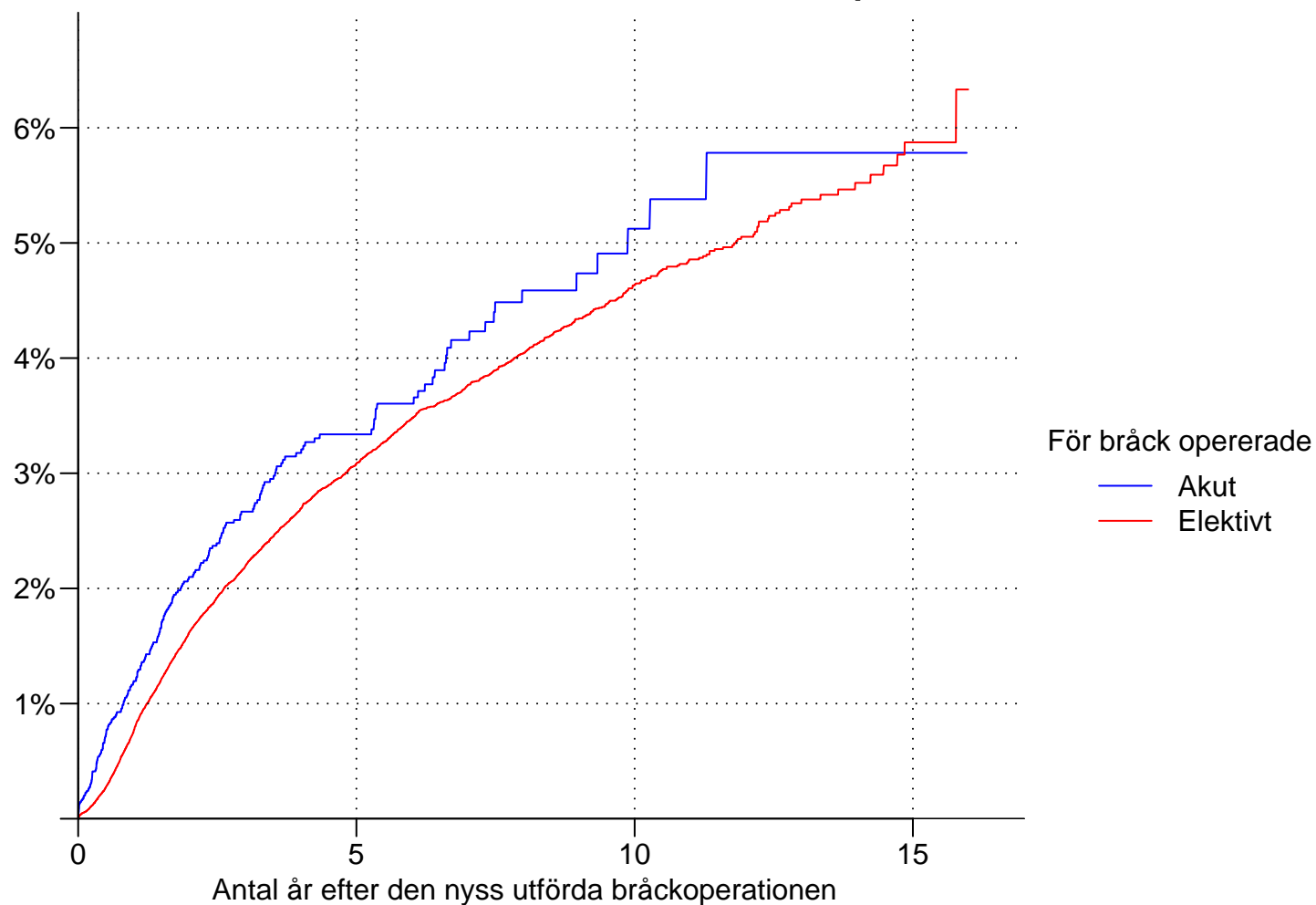


Figur 2.23: Risk för omoperation för patienter opererade 1992-1999 jämförda med patienter opererade 2000-2007. Endast bräck med indexoperationen i registret ingår i analysen.

Tabell 2.20: Risk för omoperation - bråck opererade vid en planerad operation jämförda med bråck som akutopererats. Endast bråck med indexoperationen i registret ingår.

Reopererat bråck intill 071231	Bråckoperationen var		Totalt
	Planerad	Akut	
Nej			
Antal bråck	129302	7403	136706
%	97.3	97.3	97.3
Ja			
Antal bråck	3612	208	3820
%	2.7	2.7	2.7
Totalt			
Antal bråck	132914	7611	140526
%	100	100	100

Hur stor är risken för en omoperation av ett opererat bräck i förhållande till tiden efter denna bräckoperation?

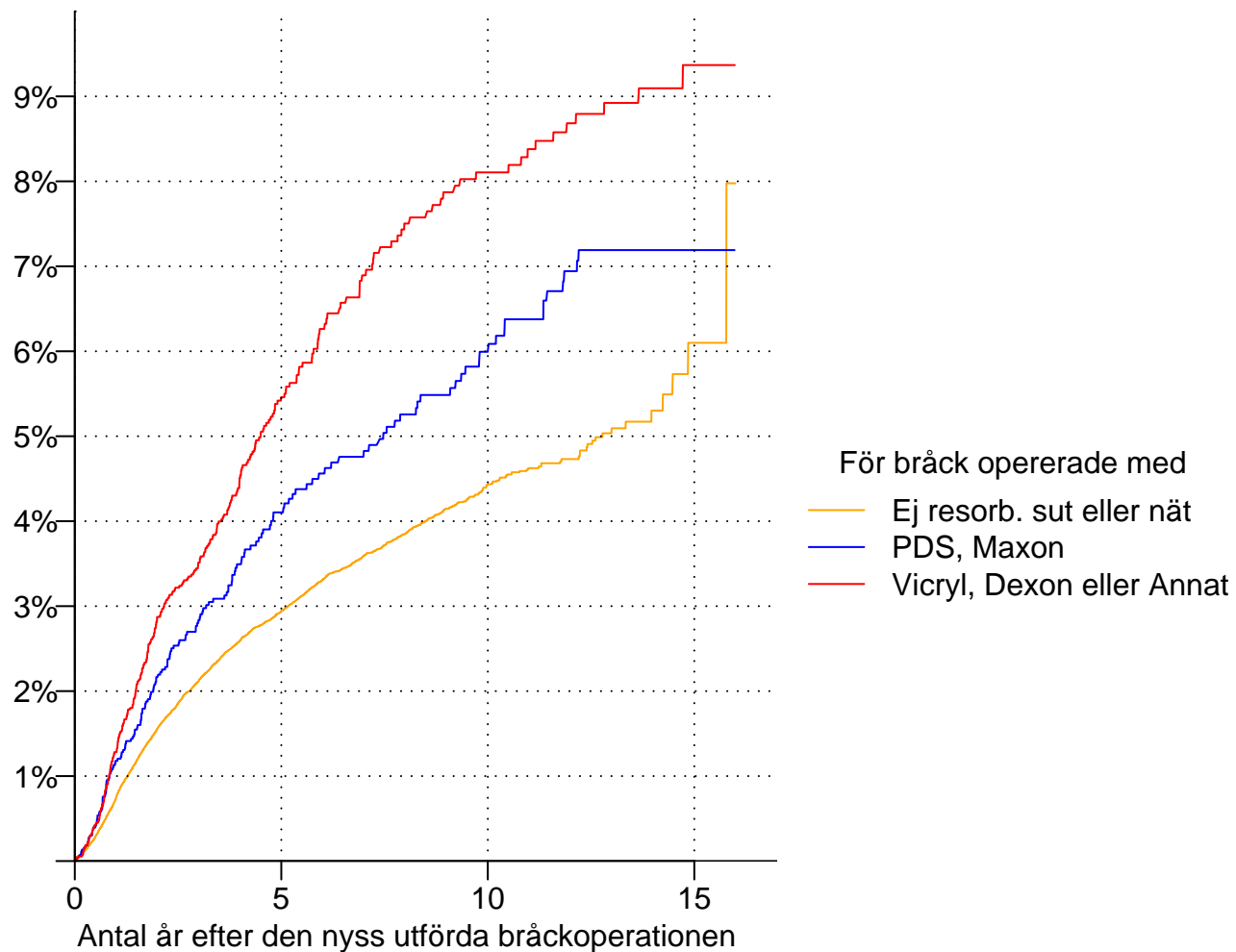


Figur 2.24: Risk för omoperation för patienter opererade akut jämförda med patienter opererade elektivt. Endast bräck med indexoperationen i registret ingår i analysen.

Tabell 2.21: Risk för omoperation - bråck för vilka olika suturmaterier använts jämförs. Endast bråck med indexoperationen i registret ingår.

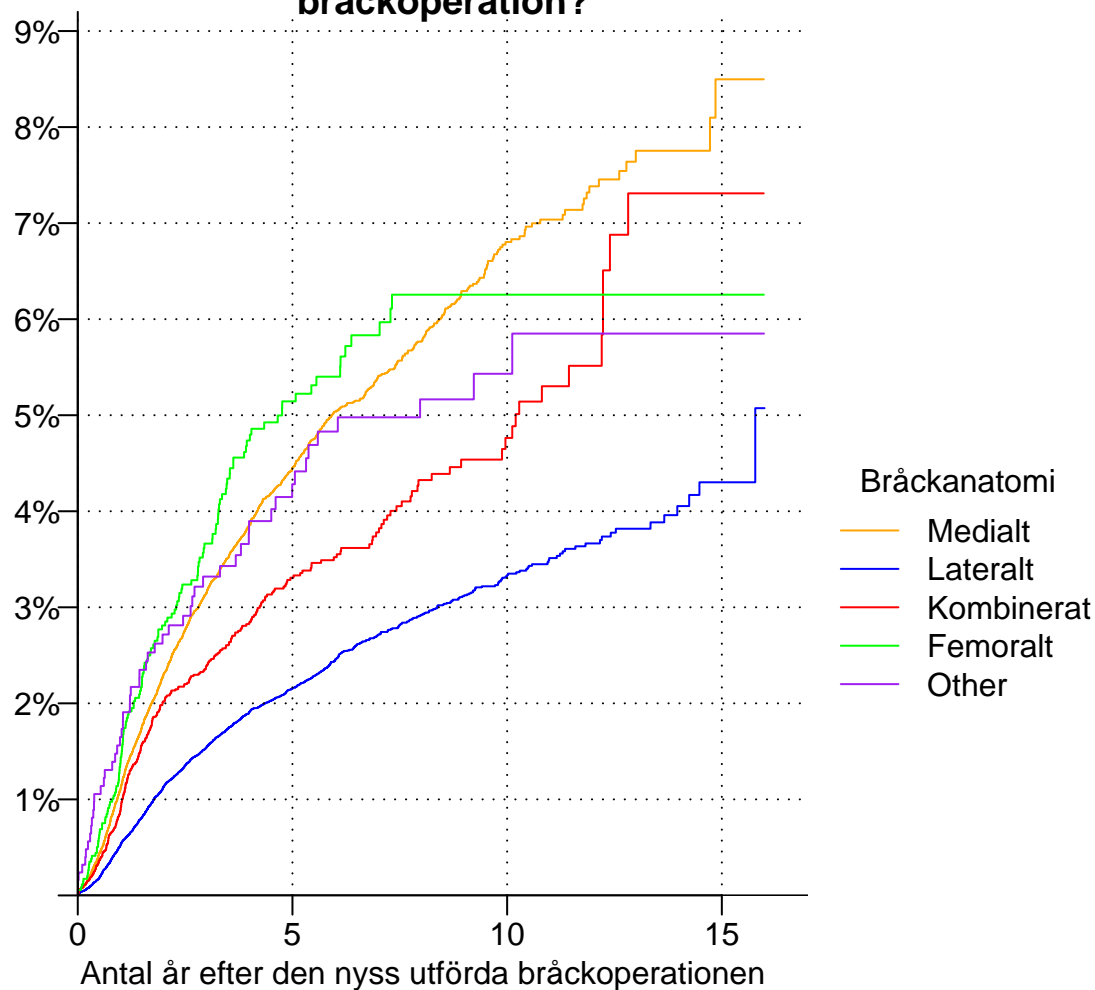
Reopererat bråck intill 071231	Suturmaterialet var			Totalt
	Ej resorberbar sutur eller nät	PDS, Maxon	Vicryl, Dexon eller Annat	
Nej				
Antal bråck	125147	4345	7214	136706
%	97.4	96.1	95.7	97.3
Ja				
Antal bråck	3319	174	327	3820
%	2.6	3.9	4.3	2.7
Totalt				
Antal bråck	128466	4519	7541	140526
%	100	100	100	100

Hur stor är risken för en omoperation av ett opererat bräck i förhållande till tiden efter denna bräckoperation?



Figur 2.25: Risk för omoperation då olika suturmaterier använts. Endast bräck med indexoperationen i registret ingår i analysen.

Hur stor är risken för en omoperation av ett nyss opererat bråck i förhållande till tiden efter denna bråckoperation?

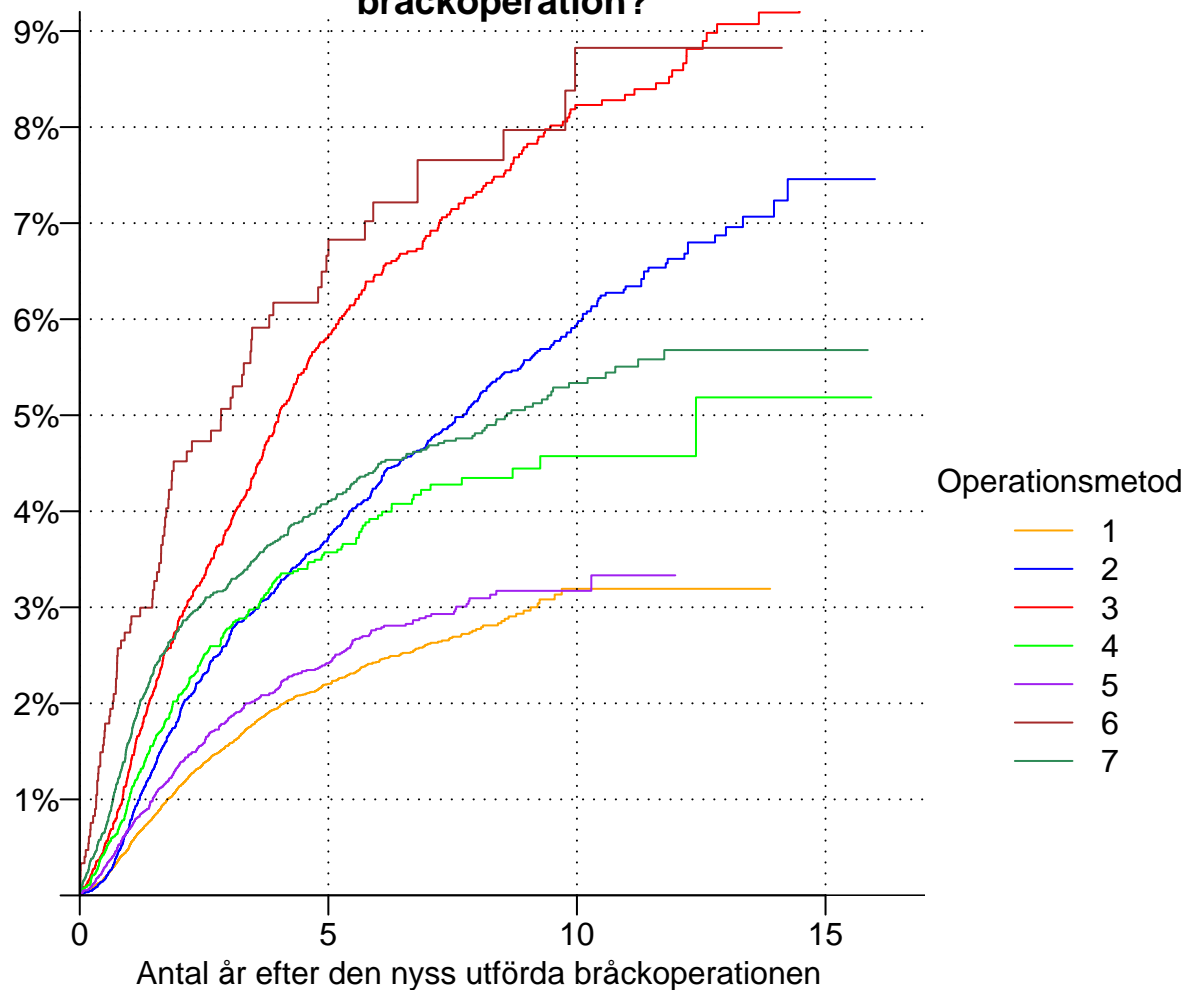


Figur 2.26: Risk för omoperation för olika bråckanatomier. Endast bråck med indexoperationen i registret ingår i analysen.

Tabell 2.22: Risk för omoperation - olika operationsmetoder jämförs. Operationstyperna är 1 - Lichtenstein, 2 - Shouldice, 3 - Övriga öppna främre suturerade, 4 - Övriga öppna främre nät, 5 - Pluggmetoder, 6 - Öppna preperitoneala, 7 - Laparoskopiska. Endast bråck med indexoperationen i registret ingår.

Reopererat bråck intill 071231	Operationsmetoden var var							Totalt
	Lichtenstein	Shouldice	ÖÖFS	ÖÖFN	Pluggmetoder	ÖP	Laparoskopiska	
Nej								
Antal bråck	72939	14356	7236	9036	15975	1415	10857	136706
%	98.4	95.5	93.8	97.1	97.8	94.6	96.2	97.3
Ja								
Antal bråck	1212	678	478	274	362	81	434	3820
%	1.6	4.5	6.2	2.9	2.2	5.4	3.8	2.7
Totalt								
Antal bråck	74151	15034	7714	9310	16337	1496	11291	140526
%	100	100	100	100	100	100	100	100

Hur stor är risken för en omoperation av ett nyss opererat bräck i förhållande till tiden efter denna bräckoperation?

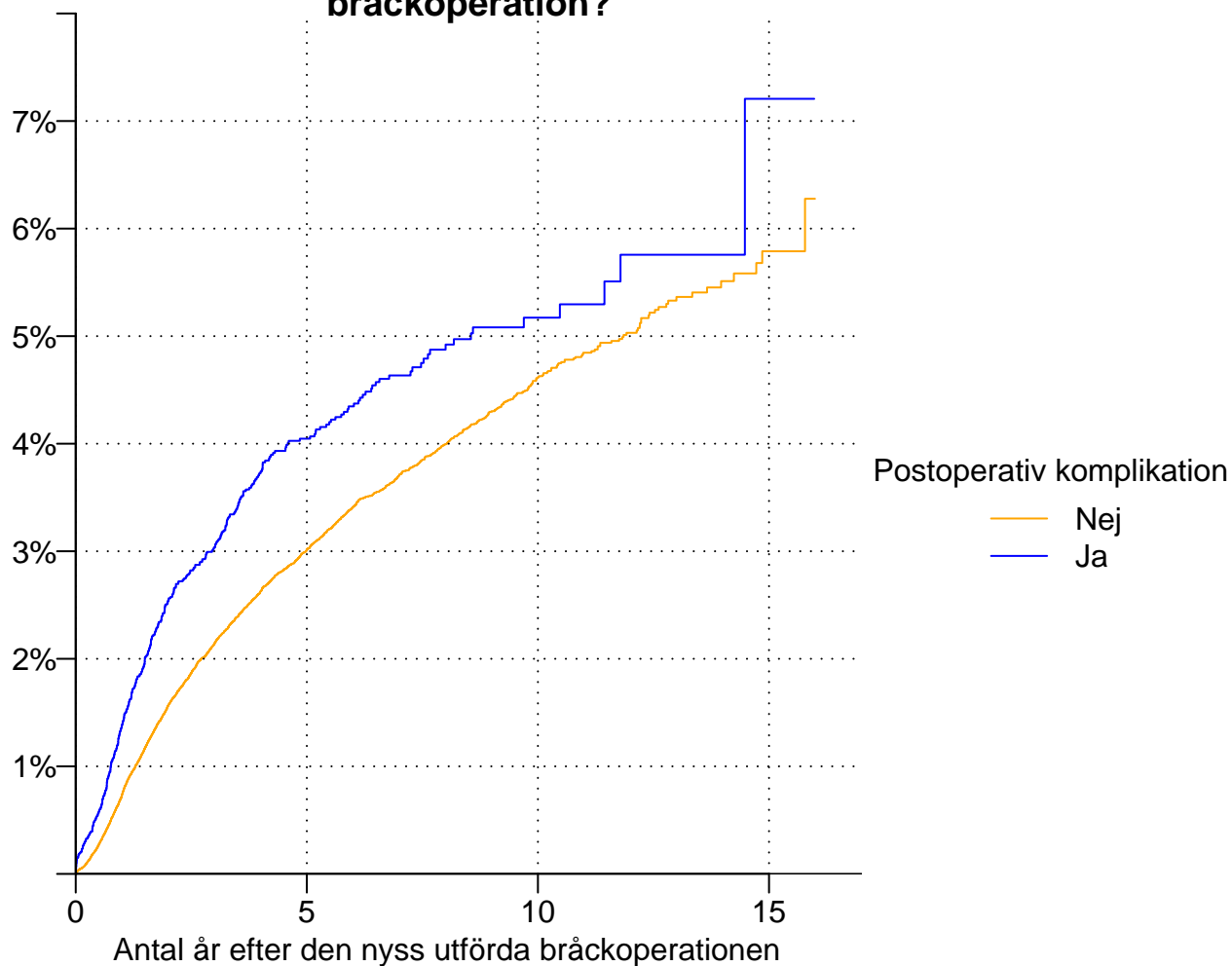


Figur 2.27: Risk för omoperation för olika operationstyper. Operationstyperna är 1 - Lichtenstein, 2 - Shouldice, 3 - Övriga öppna främre suturerade, 4 - Övriga öppna främre nät, 5 - Pluggmetoder, 6 - Öppna preperitoneala, 7 - Laparoskopiska. Endast bräck med indexoperationen i registret ingår i analysen.

Tabell 2.23: Risk för omoperation - bråck där postoperativa komplikationer uppstått jämförs med bråck utan. Endast bråck med indexoperationen i registret ingår.

Reopererat bråck intill 071231	Postoperativ komplikation		Totalt
	Nej	Ja	
Ja			
Antal bråck	125211	10767	135978
%	97.3	96.5	97.3
Nej			
Antal bråck	3424	391	3815
%	2.7	3.5	2.7
Totalt			
Antal bråck	128635	11158	139793
%	100	100	100

Hur stor är risken för en omoperation av ett nyss opererat bräck i förhållande till tiden efter denna bräckoperation?

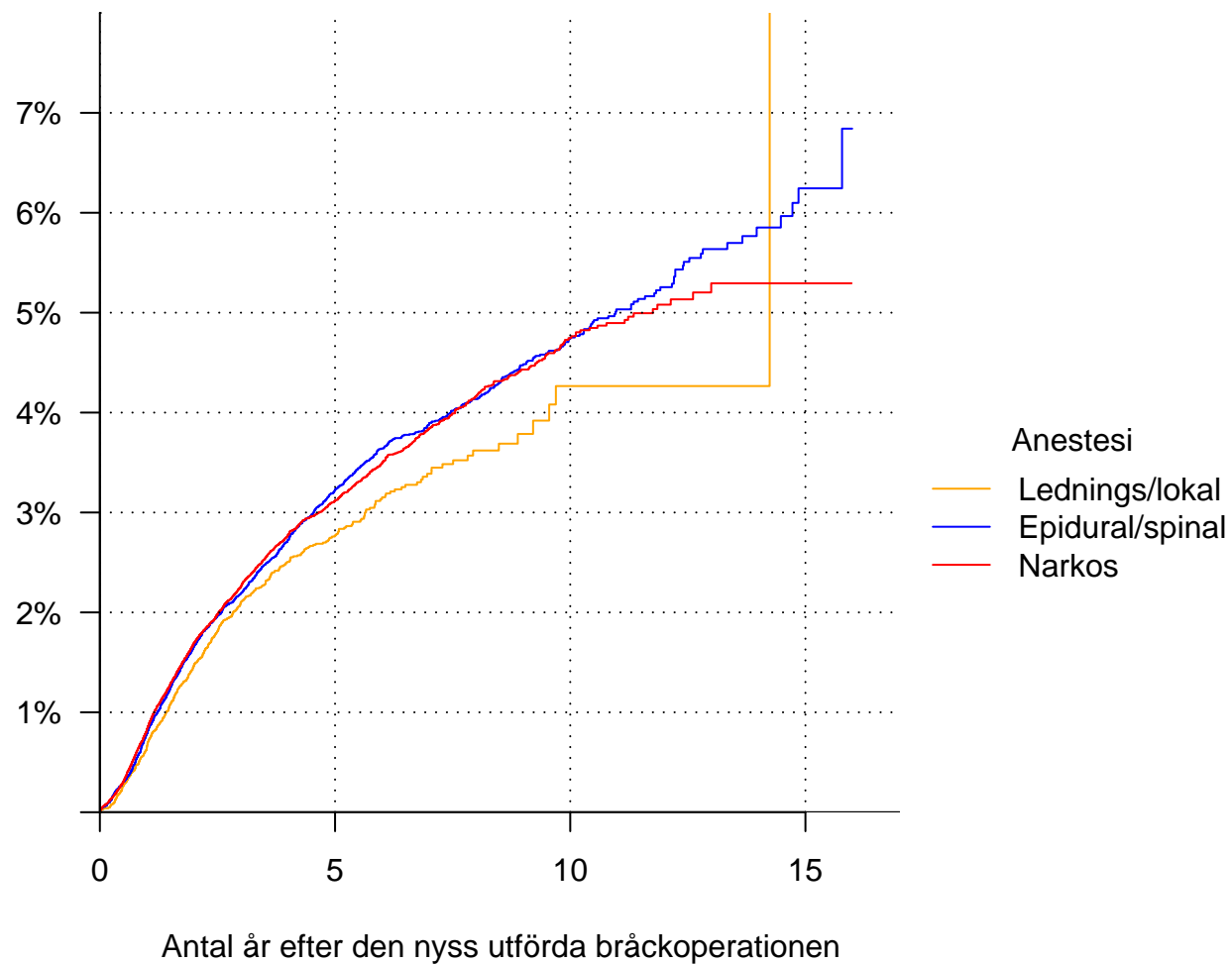


Figur 2.28: Risk för omoperation av ett bräck i förhållande till tiden efter operationen. Operationer där postoperativ komplikation uppstått jämförs med operationer utan komplikationer. Endast bräck med indexoperationen i registret ingår i analysen.

Tabell 2.24: Risk för omoperation - bråck utförda under olika former av anestesi jämförs. Endast bråck med indexoperationen i registret ingår.

Reopererat bråck intill 071231	Operationen utfördes under			Totalt
	Lednings/lokal	Epidural/spinal	Narkos	
Ja				
Antal bråck	24786	29896	82018	136700
%	97.8	96.5	97.4	97.3
Nej				
Antal bråck	545	1075	2200	3820
%	2.2	3.5	2.6	2.7
Totalt				
Antal bråck	25331	30971	84218	140520
%	100	100	100	100

Hur stor är risken för en omoperation av ett nyss opererat bråck i förhållande till tiden efter denna bråckoperation?



Figur 2.29: Risk för omoperation för olika för operationer där olika anestesimetod använts. Endast bråck med indexoperationen i registret ingår.

Tabell 2.25: Relativ risk för omoperation, en multivariat analys enligt Cox med n= 134602 opererade bråck 1992-2007, för olika riskfaktorer. De variabler som ingår i modellen är de som redovisas i tabellen. ÖÖFS står för Övriga öppna främre suturerade, ÖÖFN - Övriga öppna främre nät, och ÖP - Öppna preperitoneala. Endast bråck som opererats maximalt 3 gånger och har indexoperationen i registret ingår i analysen.

	p	RR	2,5%	97,5%
Operationsdatum				
Bråck opererade 1992-1999		1.000		
Bråck opererade 2000-2007	0.983	0.999	0.919	1.086
Akut operation				
Nej		1.000		
Ja	0.911	1.009	0.858	1.188
Suturmaterial				
Ej resorberbar sutur eller nät		1.000		
PDS, Maxon	0.269	1.100	0.929	1.303
Vicryl, Dexon eller Annat	0.023	1.174	1.022	1.349
Bråckanatomi				
Medialt		1.000		
Lateralt	0.000	0.447	0.416	0.481
Kombinerat	0.000	0.781	0.690	0.884
Femoralt	0.031	0.785	0.630	0.978
Other	0.010	0.659	0.481	0.904
Operationsmetod				
Lichtenstein		1.000		
Shouldice	0.000	2.113	1.906	2.341
ÖÖFS	0.000	2.942	2.600	3.328
ÖÖFN	0.000	1.661	1.456	1.895
Pluggmetoder	0.006	1.186	1.050	1.340
ÖP	0.000	3.180	2.525	4.005
Laparoskopiska	0.000	1.764	1.561	1.994
Känd postoperativ komplikation				
Nej		1.000		
Ja	0.000	1.310	1.175	1.462
Anestesi				
Lednings/lokal		1.000		
Epidural/spinal	0.003	0.838	0.746	0.942
Narkos	0.024	0.889	0.802	0.985